

## II.

A. Conze: Griechische Kohlenbecken c. értekezésében<sup>1)</sup> ismerteti azokat a leleteket, amelyek az ötvenes években utca építés alkalmával Athénben kerültek napfényre. Csupa töredékes darabok, amelyeknek formája előreugró szakálas férfi fejeket ábrázol. Ezek a töredékek igen nagy mennyiségben kerültek elő, amit azzal magyaráz, hogy a hozzájuk tartozó vékonyabb falú edény, könnyebben tönkremehetett, mint ezek a masszívabb darabok. E darabokból az edény formáját rekonstruálni nem lehetett mindaddig, amíg 1865-ben egy nagyobb töredéket nem találtak, amelyből megállapították, hogy az edény zsarátnoktartó volt, amelyet Diels figyelmeztetésére pyraunosnak nevezett, a Polluxnál előforduló eredeti név után.

Dacára annak, hogy az edény restaurált képét is közölte, megállapítása nem ment át a köztudatba. A cikk megjelenését követő évben Krause-Gleiwitz egy hasonló töredékről kétségkívül azt állapította meg, hogy az egy trójai Zeus ábrázolás.<sup>2)</sup> Az e felett megindult vitában F. v. Luschan, nem csak ennek az állításnak tévedését mutatta ki,<sup>3)</sup> hanem azt is megállapította, hogy úgy ez a töredék, mint a többi hasonló a Kr. előtti II. évszázadból származik. Kimutatta azt is, hogy a legtöbb Földközi-tenger környéki országban ma is megtalálható, kivéve a nomád népeket, akik törékenysége és súlya miatt nem használhatják.

Nem tartja azonban valószínűnek, hogy az edény a Kr. előtti II. században keletkezett volna s úgy véli, hogy néhány trójai edénytöredék helyes kiegészítése révén meg lehetne találni a régebbi trójai leletek közt is.

Conze rekonstrukciója (I. kép) alapján ismerjük az edényt, amelynek szerkezete a következő: Az edény alsó és felső részét gömbölyűen bemélyedő rész választja el, amelyen lyukak vannak. A felső rész peremén foglal helyet a már fentebb említett szakálas fejecske, arccal az edény belseje felé fordulva. A szakál egyenesen nyúlik előre s az ellaposodó részre lehetett tenni a melegítésre szánt edényeket, míg a zsarát-

<sup>1)</sup> Jahrbuch der K. D. Arch. Inst. 1890. 118—141. és 166—167. l.

<sup>2)</sup> Verhandlungen 1891. 463. l.

<sup>3)</sup> Ein angebliches Zeusbild aus Ilion und über die Entwicklung des griechischen Kohlenbecken. U. o. 1892. 202—206. l.

nok a gömbölyű medencében foglalt helyet. Az alsó rész körülbelül háromszor olyan magas volt, mint a felső. Külső oldalán, a közép táján mindkét oldalon egy-egy fogantyúja volt, amellyel az edényt ide-oda lehetett vinni. Az alsó rész lapos fenékkal zárult, amelyre hullott a hamu, amit az alól lévő nyíláson keresztül lehetett eltávolítani. Ezen a nyíláson keresztül kapta az égő fa az élesztéshez szükséges huzatot is.

Az edény Görögország minden részében előfordult s Conze értekezése alapján a hozzátartozó, előkerült darabok száma mintegy 900-ra tehető. A legtöbb Athénben és Délosban került elő; az előbbi helyen 600-nál, az utóbbin 100-nál több darab. Meglehetősen nagy számban találták Smyrnában, Halikarnassosban, Tarentumban, Palermóban, Syrakusában,

Eryxben, Naukratisban, Brundisiumban, Karthagóban, Rhodoson és Trójában. A Cornetóban talált három darab egyikét az teszi nevezetessé, hogy egy görög sírban találták. A Trójában talált darabokat említi Hubert

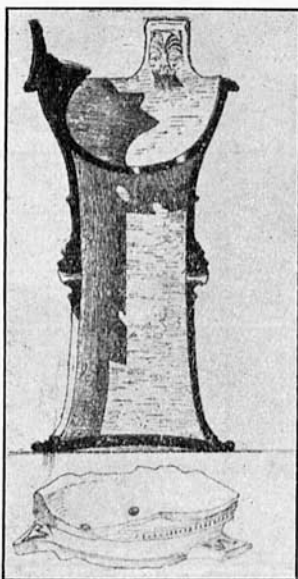


Fig. 1. kép.



Fig. 2. kép.

Schmidt is,<sup>4)</sup> de közöl egyet maga Schliemann is.<sup>5)</sup> (2. kép.) A fentebb említett fejekhez hasonló alaknak rendeltetését nem ismeri s ezért a kép alá a következőket írja: „Sonderbarer Gegenstand aus Terrakotta, mit einer archaischen Figur in Relief“. Ez a példány alakjára nézve teljesen megegyezik azzal, amelyet Conze kiegészítésének felsőrészeként ismerünk. (1. kép.)

Az a darab, amelyiknek helyesebb kiegészítésében Luschan a II.

<sup>4)</sup> Heinrich Schliemann's Sammlung Trojanischer Altertümer. Berlin, 1902. 3280—84. és 3504. sz. alatt.

<sup>5)</sup> Ilios, Leipzig. 1881. Nr. 1452.

század előtti előfutárt keresi, Schliemann szerint<sup>6)</sup> két hasonló hengeres talpú edény darabjaival van kiegészítve.

A képen (3. kép 3.) a kiegészítés, illetőleg összeillesztés helye nem látszik, de valószínű, hogy a felső nyílás alatt történt. Ez a szétválasztás arról győzne meg, hogy a felsőrészből csak alig hiányzott valami, az alsónak ellenben egész, kiszélesedő felsőrésze hiányzott. Úgy ez a darab, mint a két másik (3. kép 1., 2.),<sup>7)</sup> Schliemann szerint azokra a füstölő edényekre emlékeztet, amelyeket Virchow a Zaborowo melletti sírmezőn talált, amelynek másik példányát Reichersdorffban találta meg.<sup>8)</sup> Az utóbbi darab leírásánál azt mondja Virchow, hogy a közepén vertikálisan át van fúrva. Ez esetben azonban azt hisszük, hogy az ábrát fordítva kell néznie, mert a közepén levő lyuk rendeltetése csak így érthető meg. Ez a füstölő edény kétséget kizárólag bronzkori.

Ezekre a példányokra emlékeztetnek a Hampel<sup>9)</sup> által közölt pilini edények is. Az előbbinek rendeltetésére Hampel csak ennyit ír: „Vase servant de creuset“.

Schliemann<sup>10)</sup> (3. kép 4.) még egy hasonló áttört lábú füstölő edényt közöl, amely viszont a Jensch<sup>11)</sup> közlésében lévő edényre emlékeztet. A kettő között lényeges különbség, hogy az utóbbi felső részén szájasodó bevágások vannak. Használatában aligha különbözött a többiektől.

Ennek az alaknak hasonmását ismerjük Blume<sup>12)</sup> közléséből is, ahol használatára nézve ezeket olvashatjuk: „Wahrscheinlich dienten sie als Tischöfen zum Anwärmen der Speisen“.



Fig. 3. kép.

<sup>6)</sup> U. o. 255. l. 50. ábra.

<sup>7)</sup> U. o. 48—49. ábra.

<sup>8)</sup> Zeitschrift f. Ethnologie. Abhandl. 276. l. és XVII. 7.

<sup>9)</sup> Catalogue de l'exposition préhistorique. 1876. 65—66. ábra; és Antiquites préhistorique XX. 18. és 20.

<sup>10)</sup> I. m. 619. l. 1185. ábra.

<sup>11)</sup> Zeitschrift f. Ethn. 1903. 196. l. 80. ábra.

<sup>12)</sup> Thracische Keramik i. d. Provinz Posen. Mannus, 1912. XIII. 70. ábra.

Ezeknek a füstölő edényeknek sok típusát rajzolta meg Schlemm,<sup>13)</sup> aki úgy a reichersdorfi, mint a Jensch által közölt formán kívül más alakúakat is ismertet. Figyelmet érdemelnek ezek között a kettős összetételűek, és az alsó részt teljesen nélkülöző, virágcserep formájúak. Ez utóbbiakhoz hasonlót talált Móra Ferenc a Szeged Városi Múzeum ásatásai alkalmával is a szőregi bronzkori temetőben. Egyet pedig a kecskeméti múzeum őriz. Hogy azonban a Schlemm által közölték kizárólag a hallscatti korból származnának, egyáltalán nem valószínű. Eredetüket a bronzkorban kell keresnünk, mert úgy a Jensch, mint a Virchow és Schliemann által talált darabok bronzkoriak, a Móra által talált szőregivel együtt.

Luschan és Blume feltevése tehát egy nyomon halad a két — ha nem is egészen — hasonló edény alakjából kiindulva. Hogy a többiek csak

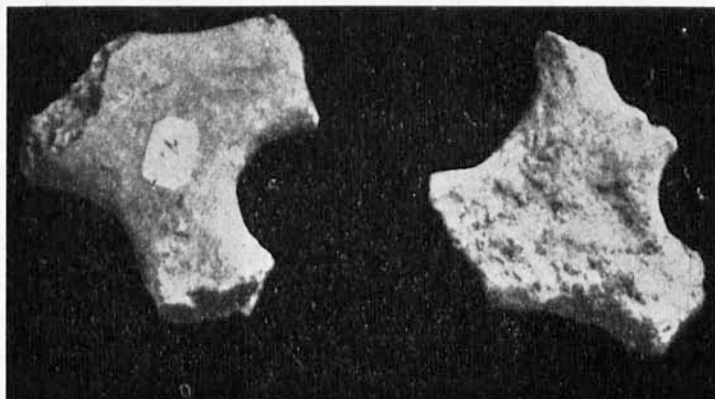


Fig. 4. kép.

füstölő edénynek tekintik, nem változtat a lényegen. Tűz égett benne és így nyugodtan tekinthetjük a zsarátnoktartó előfutárjának. De ha annak tekintjük, keresnünk kell azt a közbenső típust, amelyet a görögországi ásatásokban eddig még nem találtak.

Milyen lehet tehát ez az átmeneti típus?

A magyarországi leletek között már 1876 óta fordultak elő olyan égetett agyag darabok, amelyeknek rendeltetését vagy nem tudták, vagy félre ismerték. Az első ilyen tárgyakat Hampel<sup>14)</sup> (4. kép) közölte valószínűleg a Hont megyei magyarádi leletből. Rendeltetését félreismerve, nagy agyag gyűrű töredékének tartotta.

Későbbben Reizner János<sup>15)</sup> a rábéli ásatások ismertetésében (5. kép

<sup>13)</sup> Wörterbuch zur Vorgeschichte. 1908. 462. l.

<sup>14)</sup> Antiquités préhistorique XIII. 35. és 36. ábra.

<sup>15)</sup> Arch. Ért. 1891. 207. l.

6—7.) két ilyen agyag tárgyat mutatott be, de talán sajtóhibából, ezeket a tárgyakat szarvasagancsból készült kalapácsoknak nevezte. Ugyanitt talált hasonló tárgyakat Tömörkény István<sup>16)</sup> az 1907. évi ásatások alkalmával. Erre vonatkozólag a szegedi múzeum régiségtári naplójában a következő bejegyzést találtuk:<sup>17)</sup> „Nagy, égetett veres agyagedénynek a súlyos darabja, az edény oldalának egy része s egy fülforma, amely azonban az edény belső oldalához van készítve. (6. kép.) Ismeretlen rendeltetésű. Ugyanezen edényhez egy másik fül. Vastag darab“.

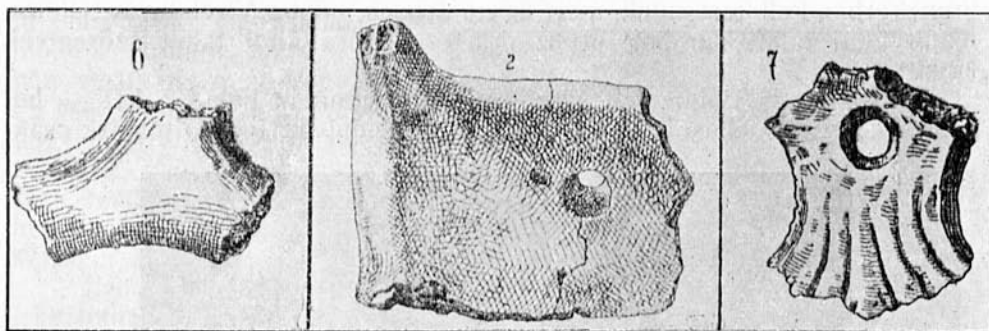


Fig. 5. kép.

Hogy a Reizner rábéli közlésébe sajtóhiba csúszott, az kétségtelen, mert a régiségtári napló<sup>18)</sup> szerint a jóval előbb talált röszkői darabokat a következőképp határozza meg: „Hálósúly égetett agyagból, töredék, tágas lyukakkal“. „Ugyanez égetett agyagból. Átkötésre alkalmas behajlá-



Fig. 6. kép.

sokkal“. „Agyak edény töredék: 6 darab“. Ezek a darabok Röszkéről kerültek a gyűjteménybe, ahol Török Auréllal együtt végezte az ásatást a piaristák telkén és valamennyit az akkor feltárt öt sírban találták. (A cornetói egyik darab is sírból került elő.)

<sup>16)</sup> Arch. Ért. 1908. 287. l.

<sup>17)</sup> 27/1907.

<sup>18)</sup> 1885: 139., 140. és 145.



Hampel<sup>19)</sup> a szombathelyi múzeumban lévő velemi leletből ismertet egy lyukas agyagtöredéket, amely azonban eltér az eddigiektől. (5. kép 2.) Lyuk van ugyan rajta, de azokon a helyeken, ahol törés nincs rajta, egyenes vonalban végződik. „Tűzpad (?) fele darabja”-nak mondja s szerinte a bronz leletekhez való tartozása sem elég biztos.

A szegedi múzeumban őriznek még<sup>20)</sup> néhány a fentiekhez hasonló darabot, amelyeket Móra Ferenc és Sebestyén Károly dr. az ószentiváni halomban, mint szórványos leletet találtak.

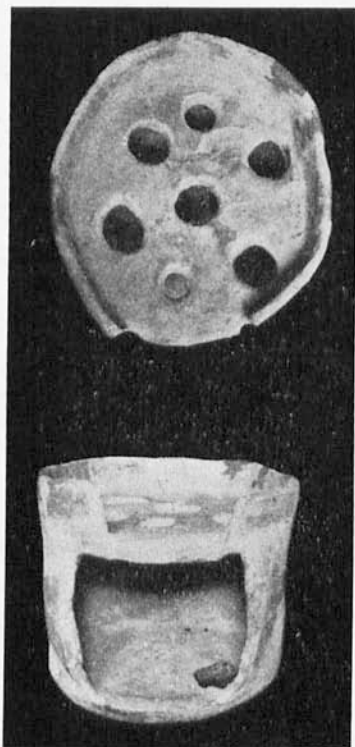


Fig. 7. kép.



Fig. 8. kép.

A pécsi múzeum régiségtára<sup>21)</sup> őriz egy egyszerű edényt 3,5 cm.-es lyukakkal, amelynek 5 cm.-es felső pereme van. (7. kép.) A perem egy  $27 \times 30$  cm. átmérőjű lyukakkal áttört felső részt zár körül. Ez alatt egyik részén nyitott,  $17 \times 15$  cm. nyílású alsó rész van, lapos fenékkal. Az

<sup>19)</sup> Bronzkor emlékei Magyarhonban. III. kötet, CCXL. tábla, 2. szám.

<sup>20)</sup> 7/1909.

<sup>21)</sup> Az adatokat és fényképet, Dr. Fejes György szíves engedelmével, hozzám intézett leveléből közlöm.

egész edény magassága 25 cm. Az alsó nyitott rész a lehulló hamu eltávolítására és a huzat beáramlására szolgálhatott. A lyukas rész fölé tették az égetésre szánt fákat.

E sorok írója 1926, 1927 és 1928 nyarán 12 hétig ásott az ószenfiváni halomban, amely idő alatt 80 lakó és hulladék gödröt ásott fel s részben tűzhelyek mellett, részben a gödrökben sok ilyen agyagtöredékre talált. A töredékek egy része egymáshoz illett és sikerült is őket összeragasztani. A darabokból három edényhez tartozó nagyobb részt sikerült összeállítani, a negyediknek középső része teljesen épen került elő.

Az első darabot a 10. putriban találtuk. A putriban tűzhely is volt, amely alatt hamu és szén keverékében csontok és cserépek heverték. A tűzhely mellett félköríves oldalú vastag cserépdarabok voltak, amelyekből a képen (8. kép) látható tárgyat sikerült összeállítani, sajnos, a darabok hiánya miatt csak töredékesen.

A tárgy alakja felülről nézve ovális. A meglévő töredék 21 cm. hosszú, 18 cm. széles. Az átlyukasztott rész falvastagsága 3 cm. A rajta levő lyukak különböző méretűek. A legnagyobb 7·5, a legkisebb 2·5 cm. Van a lyukak között olyan is, amelynek egyik szélét a perem oldala alkotja, épen úgy, mint az egyik rábéli darabnál. (6. kép.) Ettől a lyukas közép résztől lefelé eső részből csak egy oldal töredéke van meg, amely kissé ferdén halad lefelé. A később ismertetendő analógiák és az össze nem rakható töredék darabok azt bizonyítják, hogy ennek az edénynek nem volt feneké, hanem 3—4 cm.-re szélesedő talppal végződött. A megmaradt oldalrészén 3·5 cm.-re kiálló fogantyúja van. Minden valószínűség szerint a másik oldalon is volt egy. Ezzel lehetett az edényt ide-oda rakni.

A lyukas rész feletti perem falai egyenesen felfelé haladnak. Hogy a felső rész be volt-e fedve, vagy mint a pécsi példány egyszerű peremmel végződött, határozottan nem állapítható meg, de az utóbbi látszik valószínűnek. Hogy a töredék feletti két lyuknak mi volt a rendeltetése, bajos eldönteni. Gyakorlati célja nem igen lehetett, mert más töredékek-nél a lyukas rész alatt van.

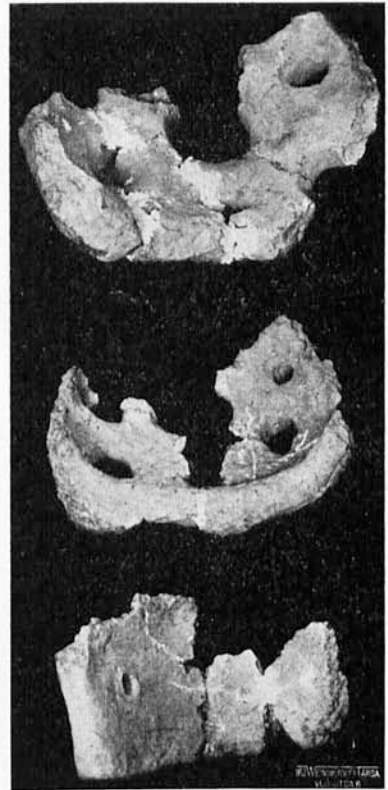


Fig. 9. kép.

Az alsó rész eleje, mint más példány is bizonyítja, valószínűleg nyit-

tott volt, épen úgy, mint a pécsi. Anyaga jól iszapolt, jól égett, vörös színű s külső oldalán fényesre volt símtva.

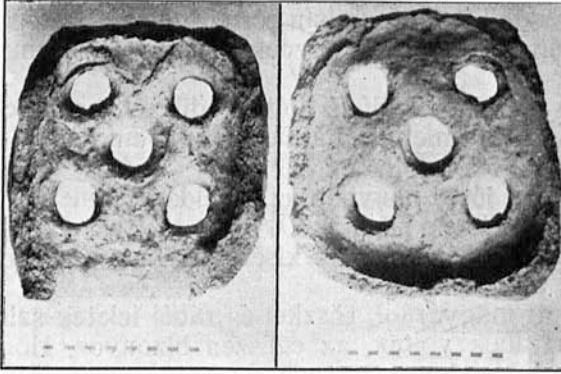


Fig. 10. kép.

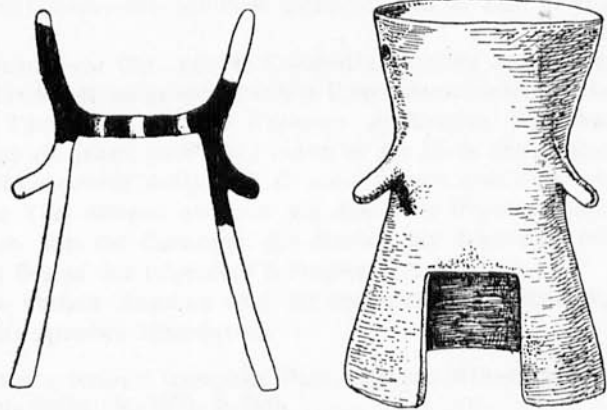
A 36. putriban további két ilyen edényhez tartozó töredéket találtunk. (9. kép.) Három darabot sikerült belőle összeállítani, melyek közül kettő kétségtelenül egy edényhez tartozott. Ez utóbbi két darabból az edény alsó és középső része restaurálható.

Az alsó rész 1·5—3·5 cm. vastagságú agyagból készült. Feneke nem volt; lesímitott talpon állott. Elöl lévő része szintén le van símtva. Ez a lesímitott rész volt a hamu kitisztítására szolgáló száj. Bár az alsó részének csak a fele van meg, méretei rekonstruálhatók. A száj szélessége 24 cm. lehetett. Hátul kerekén végződött. Mélysége 21 cm. Az oldalon a talptól 8, a szájtól 6·5 cm.-re 2 cm. átmérőjű lyuk van. Valószínűleg az ellenkező oldalon is volt egy. Rendeltetésük épen úgy ismeretlen, mint az előbbinél.

A középső rész 21 cm. magasságban illeszkedett a felső részhez. A száj felső része 14—15 cm. magasságban lehetett. Méretei az alsó rész területének méreteivel egyeznek. A rajta levő lyukak nagysága 2·5—7 cm. közt váltakoznak. Széleihez volt tapasztva a felső rész, de ennek darabjai teljesen hiányoztak.

Anyaga rosszul iszapolt, durva szemcsés agyag. Rosszul égett, szürke színű. Rendkívül mállekony.

A harmadik darab nagyon vastag agyagból készült. Csak a középső rész töredéke van meg, amelynek átlagos vastagsága 5—6 cm. Szélessége 30 cm. volt. A rajta levő lyukak 3—8 cm. közt váltakoznak. A meglevő rész méreteiből ítélve, az előbbinél nagyobb lehetett.



Reconstructio

Fig. 11. kép.



Az 1928. évi ásátások folyamán a 2. gödörben olyan példányt találtunk, amelynek alsó és felső része teljesen hiányzott, de a középső rész teljesen hibátlan. A forma az eddigiektől annyiban tér el, hogy a középső rész nem ovális, hanem elnyúlt négyszög, amelynek a sarkai le vannak kerekítve. (10. kép.)

A 3 cm. vastag középső rész kissé felfelé boltoskodik. Öt szimmetrikusan elhelyezett lyuk van rajta, amelynek átmérője 4.5 cm. Az alsó rész nyílása a keskenyebbik rész felől volt.

Ehhez hasonló, de méreteiben jóval nagyobb az a példány, amelyet a Nemzeti Múzeum őriz a tószegi leletek között.

A Conze által rekonstruált (1. kép) alapján kíséreltük meg az edény restaurálást, amit a 11. képen mutatunk be.

Hogy a fentebb ismertetett magyarádi, röszekei és rábéli leletek szintén ilyen edényhez tartozó darabok voltak, az egészen bizonyos. Hogy pedig ennek a tárgynak a tűz körül jutott szerepe, az kétségtelen. Mivel beépítve nem volt, mint a boldogi lelet,<sup>22)</sup> s méretei sem nagyok, égető kemence nem lehetett, hanem minden valószínűség szerint ugyanazt a célt szolgálta, mint a görög pyraunos, s — bár Görögország területéről hasonló leletet nem ismerünk — ezekben találjuk meg azt az átmenetet, amelyek a trójai füstölő edényeket a zsarátnoktartókkal kapcsolják össze.

**Banner János dr.**



<sup>22)</sup> Arch. Ért. 1895. 5. 1.