

## KELTA SÍR NAGYENYEDEN.

Nagyenyeden a *Winkler*-féle szőlőben, földásás alkalmával, még 1912-ben került felszínre az a kelta sír, melyet az alábbiakban mutatok be olvasóinknak.

Munkások akadtak rá s leletkörülményeiről csak annyit tudtak mondani, hogy egy üsterszerűleg a földbe mélyített gödörben akadtak az alábbi mellékletekre, melyek között égett emberi csontok is voltak. Arra a kérdésre, hogy agyagedények voltak-e a sírban, nemmel válaszoltak. Valószínűleg ezeket is meglelték, széttörték s ismeretlen helyre dobálták s az esetleges büntetéstől való félelmükben letagadták a létezésüket is.

A sír közeli és távolabbi környékén eszközölt utólagos ásások semmi eredménnyel sem jártak, tehát magános sírral van dolgunk.

E sír mellékletei lószerszámok, eszközök és fegyverek. Az eszközök között találunk négy kést és egy ollót. A kések közül a legnagyobb (1. kép 7. sz.) 37 cm. hosszú s tekintetbe véve, hogy hegye hiányzik, teljes hosszát egész nyugodtan tehetjük 39—40 cm.-re. Tipikus ívelt hátú és élű kelta kés, melynek markolata ívesen hajlik be, ennek végén egy bordaszerűleg kiemelkedő gyűrűtag s ezen gomb ül. A másik (1. kép 4. sz.) kisebb, mai állapotában 24·5 cm. hosszú, de eredetileg lehetett 28 cm. is. Ugyanaz a típus, mint a képünkön 7. sz. alatt ábrázolt, csak markolatgombja tövén nincs meg a bordaszerűleg kiemelkedő gyűrűtag, más maga a gomb is, mert teteje lapos. Egy harmadik késnek csak töredéke került a nagyenyedi Bethlen-kollegium múzeumába, mely a most szóban forgó leleteket őrzi. (1. kép 2. sz.) 11·2 cm. hosszú, többi része a rendetlen kiszedés áldozata lett. Ez is szorosabban vett kelta ipari termék. A negyedik kés (1. kép 3. sz.) mostani állapotában 18 cm. hosszú, a kelták előtt ezen a területen élt nép hagyatéka. A Nagyenyeddel szemben levő Marosgombáson és másutt is a Maros völgyében hallstatti, illetőleg skytha sírok mellékleteiképen szokott felszínre kerülni. Nem teljes példány s ami megmaradt belőle, erősebb áldozatául esett a rozsdának. A jobb fenntartású példányok ívelték szoktak lenni. Ezt az ívelést bizonyos mértékig késünk is feltünteti, de hiányzik a vége, mely egy kissé fel szokott kapni. Nyélnyújtványa határozottan elkülönül. Ez falapokkal volt borítva, minek rostjait a vasrozsdá megőrizte.

A 18,3 cm. hosszú olló is hiányosan maradt ránk (1. kép 6. sz.), de így is jellemző ipari terméke a keltaságnak.

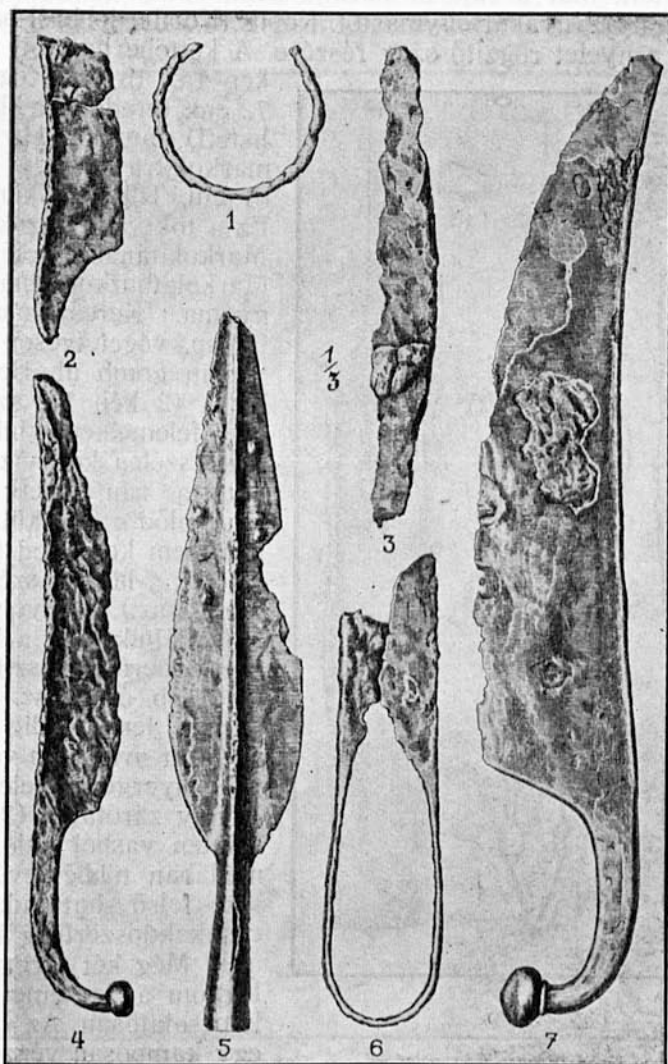


Fig. 1. kép.

Ezen a képen egy vaskarikát is látunk (1. kép 1. sz.), melynek átmérője 6,5 cm. Épen úgy lehet a skythák, mint a kelták hagyatéka. Valószínűleg a lószerszámok csoportjába tartozik.

A fegyverek bemutatását egy vaslándsával kezdem meg (1. kép 5. sz.), melynek hossza mai állapotában 27,3 cm., eredetileg pedig kb. 30 cm. hosszú lehetett. Már a rajz is elárulja kelta voltát. Középiüttes éles borda választja el a szárnyakat egymástól. Köpius, Köpije jobbról-balról át van lyukasztva a nyelet rögzítő szeg részére. A kettőbe hajlított vaskard (2. kép 1a., 1b. sz.) egész hossza 72 cm. (eredetileg kb. 74 cm. lehetett), amiből 11 cm. esik a markolatra s így a pengéhsz 61 cm. Tokostól került a sírba. Ez a tok vaslemezekből készült. Markolatának tetején gomb ül. Markolatburkolatának semmi nyoma. Keresztvasa középiüttes felkap, végei ívesen állnak el s végein gomb ül. Belseje rhombikus (2. kép 1d. sz.) A kúposan felemelkedő hüvely külső felső szélén két, vízszintes vasrozetta van, mely egymásba kapcsolódik s a külső széleiken majdnem kerekded tagban folytatódik a hüvely széléig (v. ö. 2. kép 1c. sz.). A hüvely túlsó oldalán találjuk meg a két szegecscsel odaerősített szíjtartó lemezt (v. ö. 1b. és 1e. sz.), mely fenn körben, lent pedig a végén elnyújtott oválisban végződik, közepe nyergesen felemelkedik. A hüvely zárótagja (2. kép 5. sz.) szintén vasból való, alsó harmadában többé-kevésbé ovális, felső harmadában kettős csontkakúpszerűleg kiduzzad.

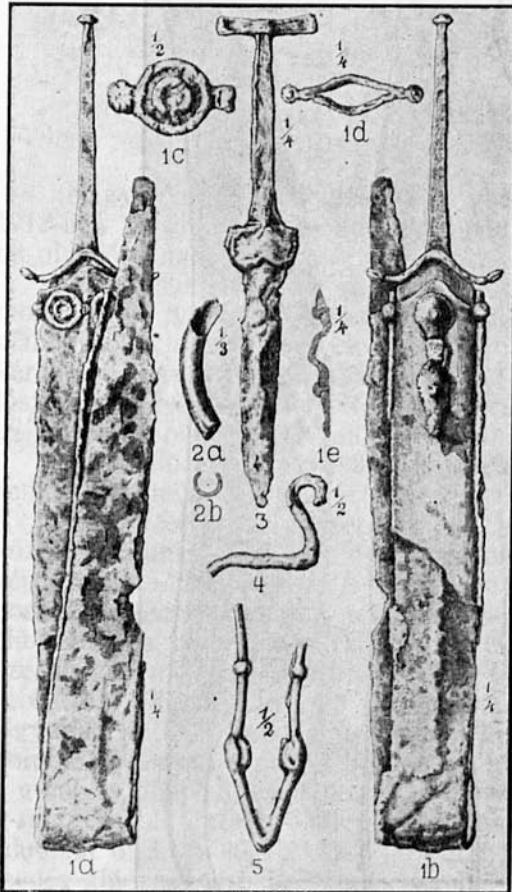


Fig. 2. kép.

a másik pedig (2a., 2b. sz.) egy vas-hüvelymaradvány.

A most leírt tipikusan kelta kard és maradványai társaságában került felszínre a 2. képen 3. sz. alatt látható, 23,3 cm. hosszú skythator is.

3. sz. képiünk kizárólag lószerszámrészeket ábrázol. Jó részt az 5. sz. alatt látható vaszabla tartozékai. Így a 6. és 7. sz. alatt ábrázolt, 9,3 cm. átmérőjű, vasból készült, vasból való csüngőkkel ellátott oldaltagok,

Még két tárgyra kell felhívnom a figyelmet a 2. képpel kapcsolatosan. Az egyik (4. sz.) egy kampósan végződő vas-tag,

— az 1. és 2. sz. alatt lerajzolt, töredékesen fennmaradt részletek. A lószerszámokhoz, illetőleg lószerszámdíszhez kell sorolnunk a képünkön 3. 3a. sz. alatt ábrázolt, 2,5 cm. átmérőjű bronzgombot, melynek alaja vas és ide tartozik az a rozettaszerű ékítmény is, melyet képünk 4. sz. ábrája

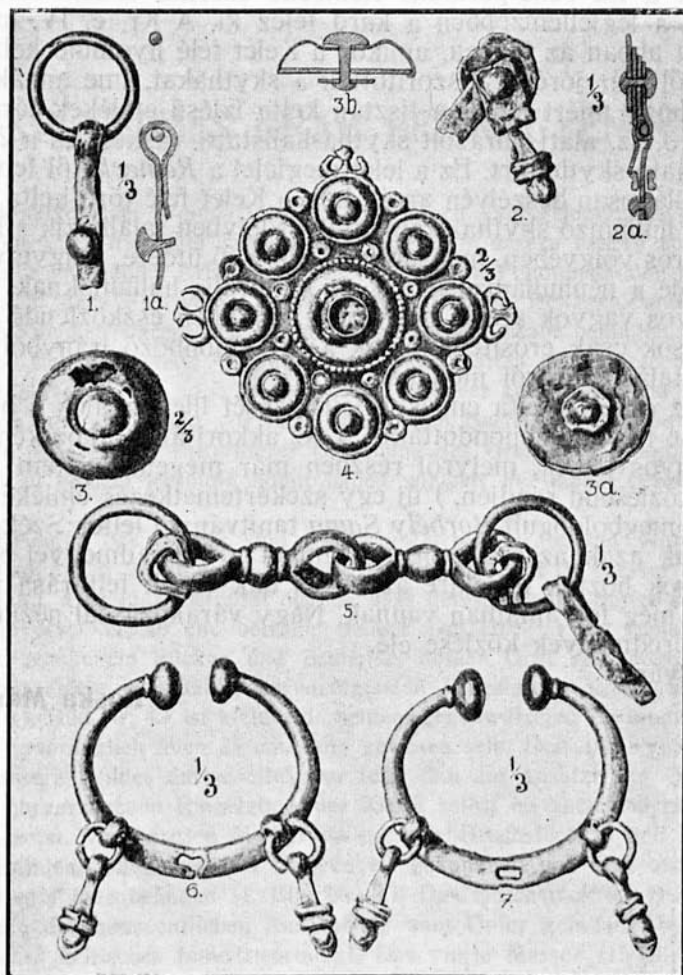


Fig. 3. kép.

szemléltet (átmérője 6,3 cm.). Alapja szintén vas, teteje bronzlemez, az a nyolc gomb pedig, ami a kerületén elhelyezkedő, domború körök közepén ül, vasból való.

A sírban egyéb holmik is lehettek, amelyek azonban a munkások ke-

zén elkallódtak. Így is örülnünk kell, hogy e sírleletek révén nemcsak a lelőhelyek száma nő meg, hanem bővülnek az erdélyi vaskor második szakaszára vonatkozó tárgyi ismereteink is s itt különösen a lószerszámokra hívom fel a figyelmet.

A lelet a La-Tène-periódus *Reinecke* szerinti B-szakaszából származik, amit a legjellemzőbben a kard fejez ki. A Kr. e. IV. sz.-ban vagyunk, tehát abban az időben, amikor a Kelet felé nyomuló kelták a Maros völgyéből már jórészt kiszorították a skythákat. Ime annak is a magyarázata, hogy miért leljük a tisztán kelta ízlésű emlékek társaságában az 1. képen 3. sz. alatt ábrázolt skytha-hallstatti vaskést és a 2. képen 3. sz. alatt látható skythatőrt. Ez a lelet megfelel a *Reinecke*től felvetett kérdésre is,<sup>1)</sup> világosan beszélvén arról, hogy a Kelet felé törő kelta áramlat a Nyugat felé hullámzó skytha áramlattal Erdélyben találkozik s itt is különösen a Maros völgyében, mely folyó Erdély fő ütőere, völgye vándorútja és közvetítője a néphullámzásoknak és kulturális hullámoknak.

Bizonyos vagyok afelől, hogy az e völgyben eszközlendő intenzívabb kutatások csak erősíteni fogják a két különböző irányból jövő kulturáramlat találkozásáról mondottakat.

Ami az erdélyi kelta emlékek jellemzését illeti, utalok a balsai kelta sírok közlése rendjén elmondottakra.<sup>2)</sup> Az akkori állapothoz képest új egy pár szórványos emlék, melyről részben már megemlékeztem a világháború utáni közléseim rendjén,<sup>3)</sup> új egy szekértemetkezés emlékét őrző pár lelet, amit a megboldogult *Borbély Samu* tanítványai leltek Székelykeresztúron és újak azok az eredmények, amiket a hunyadmegyei Kosztésden folyó ásatások hoztak felszínre az ottani dák várak feltárása rendjén. E munkálatok még folyamatban vannak. Nagy várakozással nézünk a megállapítható eredmények közlése elé.

Kolozsvár.

**Roska Márton dr.**

<sup>1)</sup> *P. Reinecke*: Zur Kenntniss der La Tène-Denkmalier der Zone nordwärts der Alpen. Festschrift zur Feier des 50. jährigen Bestehens des Römisch-Germanischen Zentralmuseums zu Mainz. Mainz, 1902.

<sup>2)</sup> *Roska M.*: Kelta sírok és egyéb emlékek Balsáról. Dolgozatok — Travaux VI. Kolozsvár, 1915. 18—48. l.

<sup>3)</sup> Keltisches Grab aus Siebenbürgen címen leközöltem az oláhszilvi (Alsófehér vm.) sírt a Praehistorische Zeitschrift XVI. 1925. k. 210—212. l. A sír tartalma a gróf *Teleki Domokos* tulajdonában van.