

A SZŐREGI LA-TÉNE TEMETŐ.

1927. május 7-én L. Clarke cambridgei egyetemi múzeum igazgató és báró Gerliczy Félix társaságában az ószentiváni bronzkori telepen járván, az ott dolgozó munkásoktól arról értesültem, hogy a szőregi határban lévő egyik téglagyár területén több edényt találtak a téglavető munkások. Másnap délelőtt Szentiványi Miklós úr, újszentiváni lakos La-Tène típusú edényt hozott be hozzánk, amelyek a szőregi Pávó-féle téglagyár területéről származtak. A leletek birtokában még aznap délután felkerestük a téglagyárat és a tulajdonos, Pávó Antal szőregi kovácsmester szíves megértése folytán engedélyt kaptunk a temető felásására. Kötelességünknek tartjuk, hogy úgy Pávó Antal úrnak, valamint Szentiványi Miklós úrnak szívességéért e helyen is köszönetet mondjunk.

A téglagyár a torontálmegyei Szőreg község határában fekszik abban a csúcsban, amelyet a Kübekházára vezető kövesút és a Rábé felé vezető országút zárnak közre. A feltárt terület egy hosszan elnyúló földhát gerincén van, amelynek egyik végén a térképen (1. kép) 87-tel jelzett magassági pontot alkotó, a térszínből mintegy 4 méterre kiemelkedő halom foglal helyet. A halomnak, mintegy a felét már régen lehordták. A feltárt részben kulturnyomokat egyáltalán nem lehet látni. A munkások egybehangzó állítása szerint, a már régóta tartó lehordás alatt állati csonton kívül semmit sem találtak a halom belsejében.

A halomhoz csatlakozó bánya két végpontja, amelyek egyúttal a feltárt sírok helyzetrajzának is fixpontjai voltak, a halomtól délre 120·20 m., illetőleg dél-délnyugatra 63·80 m.-re feküdtek.

A munkások bemondása szerint az első csontokat és edényeket még 1926. nyarán találták, amikor a téгла szárításhoz szükséges területet („placcot“) egyengették. Nem egészen megbízható állításuk szerint néhány csontvázat és szétszórtan edénytöredékeket találtak, amelyek mellett egy-egy vasdarab is feküdt, erősen megrozsdásodott állapotban. Az edénytöredékek annyira el voltak pusztulva, hogy a leggyengébb szorításra is szétmállottak. Néhány rozsdás vasdarab és edény cserép még megvolt a bánya falánál.

Az ásatást május 17-én kezdtük meg és június 2-án fejeztük be. A munkát nagyon megnehezítette az a körülmény, hogy a bányának min-

dég azon a szélén dolgozhattunk, amelyiket a téglavetők szabadon hagytak. De megnehezítette az is, hogy az engedélyben ki volt kötve, hogy minden árkunkat bányafenéig kell kiásni, hogy a téglacsinálók munká-

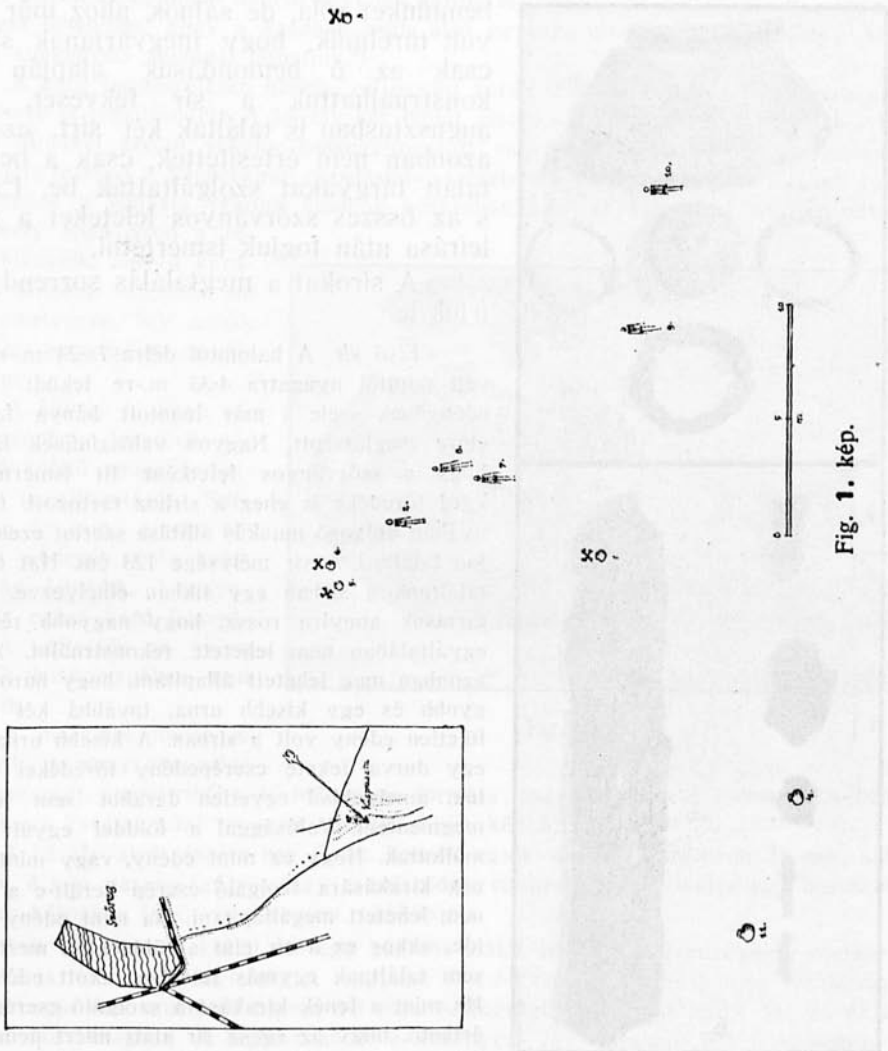


Fig. 1. kép.

ját ne akadályozzuk. Ez pedig éppen megegyeszer annyi földnek a kiásását jelentette, mint amennyit a sírok megtalálásáig kellett kiásni. Így, az egyébként szabályosan folytatott munkával a bányának hol az egyik, hol a másik szélén jártunk, ami csak azért nem tette lehetetlenné az áttekin-

tést, mert minden sírnak a helyzetét a halomhoz viszonyítva potosan fixiroztuk. (1. kép.)

Tizenegy sírt bontottunk fel, a tizenkettediket június 30-án maguk a munkások találták s azonnal értesítettek bennünket róla, de sajnos, ahhoz már nem volt türelmük, hogy megvárjanak s így csak az ő bemondásuk alapján rekonstruálhattuk a sír fekvését. Még augusztusban is találtak két sírt, ezekről azonban nem értesítettek, csak a bennük talált tárgyakat szolgáltatták be. Ezeket s az összes szórványos leleteket a sírok leírása után fogjuk ismertetni.

A sírokat a megtalálás sorrendjében írjuk le.

Első sír. A halomtól délre 78-24 m.-re felvett ponttól nyugatra 4-33 m.-re feküdt. Egyik edényének széle a már leontott bánya falában előre meglátszott. Nagyon valószínűnek látszik, hogy a szórványos leteként itt ismertető kard töredéke is ehez a sírhoz tartozott. (A bányában dolgozó munkás állítása szerint ezen a tájon találta.) A sír mélysége 123 cm. Hat edényt találtunk a sírban egy síkban elhelyezve. Fenntartásuk annyira rossz, hogy nagyobb részüket egyáltalában nem lehetett rekonstruálni. Annnyit azonban meg lehetett állapítani, hogy három nagyobb és egy kisebb urna, továbbá két kisebb fületlen edény volt a sírban. A kisebb urna alatt egy durva fekete cserépedény töredékei feküdtek, amelyekből egyetlen darabot sem lehetett megmenteni. Valószínűleg a földdel együtt szétmállottak. Hogy ez mint edény, vagy mint a fenék kirakására szolgáló cserép került-e a sírba, nem lehetett megállapítani. Ha mint edény került ide, akkor ez a sír elüt a többiekől, mert sehol sem találtunk egymás tetejére rakott edényeket. Ha mint a fenék kirakására szolgáló cserép, nem érthető, hogy az egész sír alatt miért nem találtuk meg? Az edényeken kívül nagyobb rozsdafolt árulta el, hogy valami kisebb vastárgy pusztulhatott el alóla. Ugyancsak ezen a tájon néhány disznócsontot is találtunk. Emberi csontnak (akár égetve is) nyomát sem találtuk. Valószínűleg a fallal együtt leszakadt. Az edények üresek voltak.

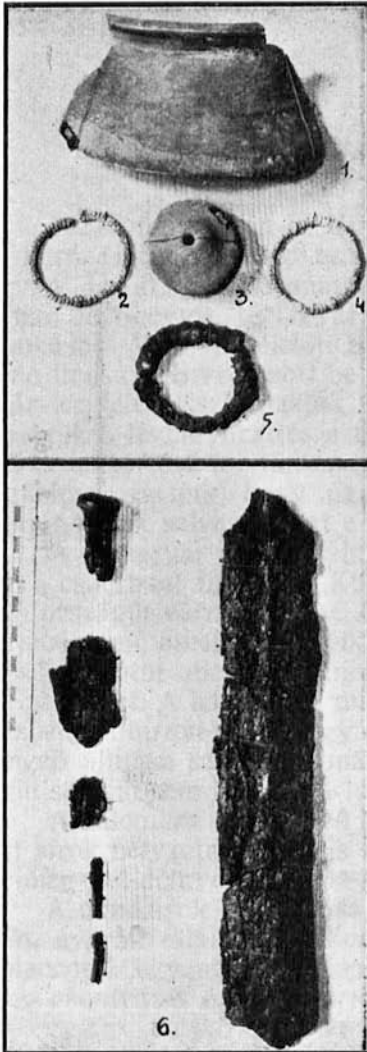


Fig. 2. kép.

disznócsontot is találtunk. Emberi csontnak (akár égetve is) nyomát sem találtuk. Valószínűleg a fallal együtt leszakadt. Az edények üresek voltak.

1. A kardnak csak egy 37·5 cm. hosszú töredéke van meg. A fogantyúja és a penge alsó része hiányzik. A töredékből így is megállapítható, hogy a többi sírokban előforduló kardoktól eltérőleg vagy egyáltalában nem, vagy a harmadik sírban talált kard mintájára csak két rétbbe volt összehajlítva. Az előbbi feltevés is könnyen lehetséges, hiszen az apahidai temető egyetlen kardja is összehajtás nélkül került a sírba.¹⁾ Az sem lehetetlen, hogy a kardnak csak alsó egyharmadrésze volt felhajlítva, mint ezt a simunoveci példánál láthatjuk.²⁾

A kard természetesen hüvelyével együtt került a sírba s azzal nagyobbára erősen össze is rozsdásodott. A hüvely két lapját alkotó vaslemez nem egy darabból készült. Mindkét szélén vékony összehajtogatott vasszegély tartotta össze, amelynek darabjait részben a lemezekhez rozsdásodva, részben a sír edényei közt találtuk meg. A darabok a bodzafa vékony ágainak hosszában hasított darabjaira emlékeztetnek. A hüvely épen azon a részen hiányzik, ahol a kardkötő lánchoz erősítő fül volt elhelyezve. Így annak formáját nem tudjuk megállapítani.

A hüvely hiányzó részei azonban lehetővé teszik a kétélű penge formájának megállapítását. Szélessége 58 mm., amely távolság közepén erős kidudorodás húzódik, bizonyosan az egész kard hosszában. A szélesség az egész töredék hosszúságában nem változik.

A markolat tövise is hiányzik, de annyi rész mégis megmaradt, amennyiből a tö jellegetes formája megállapítható. A forma a La-Tène II. csoport kardjai közé sorozza kardunkat. (2. kép 6.)

A hüvely alsó részére egy 8 cm. hosszú, egyik végén 11, másikon 21 mm. szélességű, 4 mm. vastagságú vastárgy rozsdásodott rá, amely valószínűleg egy hosszabb, egyenes késnek a felső vége lehetett. (2. kép 6.)

2. A kard mellől került elő egy különös alakú, ismeretlen rendeltetésű vastárgy töredéke is. (2. kép 6. legfelül.) A tárgynak 3×2·5 cm. átmérőjű, 5 mm. vastagságú vas korongja van, amelyből három 3·5 mm. vastagságú, lapos vas nyílki: 48, 42 és 38 mm. hosszúságban. A leghosszabbik a koronggal egy darabból lett kovácsolva, a másik kettő pedig a korongon keresztül ütve lett hozzáerősítve. Bár az egész korongot rozsdaréteg borítja, az átütés kidudorodása igen jól megállapítható.



Fig. 3. kép.

¹⁾ Dolgozatok — Travaux 1911. 3. l.

²⁾ Arch. Ért. 1902. 428. l.

3. Az egyik edény erősen homorított fenekű. Erősen öblösödik s szájereme kissé kihajlik. Korongon készült, bár a készítés tipikus nyomai csak nehezen állapíthatók meg. Anyaga a finoman iszapolt. Égetése rossz. Színe sötét szürke. Külsője valami jól iszapolt anyaggal van bevonva, amely sok helyen lepattogzott a felületről. Magassága 10·3, nyaka 8·5, öblösödése 13·5, feneké 5 cm. (3. kép 2.)

4. A másik edénynek 1·2 cm. magas, lefelé szélesedő talpa volt. Alakja egészen zömök lehetett. Füle 1 cm. átmérőjű kerek agyag hurkából készült. Anyaga jól iszapolt, rosszul égett, belül vörös, kívül fekete színű. Nem volt rekonstruálható, csak egyes részleteiben.

5. Kisebb fajta urna. Finom iszapolású, rosszul égett anyagból. Törése vöröses szürke; kívül-belül fekete. Feneké peremesen belapított. Szájereme kisujnyi vastagságú. Ezt a vastagságot a vékonyra kinyújtott agyag visszahajlításával érték el.

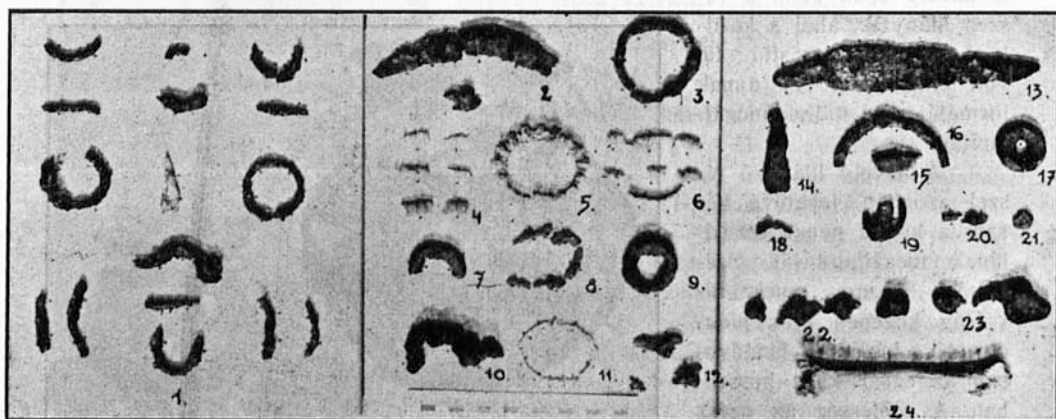


Fig. 4. kép.

A perem kissé kihajlik. A nyakon két-két enyhe mélyedéssel határolt, egy cm. szélességű kiemelkedés fut végig, amely az edény vállán megismétlődik. Szája 16, nyaka 13, öblösödése 24, feneké 9, magassága 22 cm. (3. kép 2.)

A többi edény összeállítása, az anyag szétmálása miatt lehetetlen volt.

Második sír. A halomtól délre 77·21, innen nyugatra 13 m.-re feküdt, 1·35 m. mélységben. Az előbbivel ellentétben csontvázas sír volt. A sír hosszúsága 1·85, szélessége lábnál 1·10, fejnél 0·95 m. Irányítása É.-Ék.—D.-Dny. A fej É.-Ék.-en volt. A csontváz hossza 156 cm. Idős férfi lehetett. Zápfogai mind hiányoztak és a fogmeder is be volt növe. A váz szabályosan kinyújtott helyzetben, kinyújtott karokkal hanyatt feküdt. Feje kissé oldalt billent.

A vele temetett nagyobb tárgyak mind a baloldalon, a csipő és a fej közti rész magasságában feküdtek. 1. A fejtől balra 15 cm.-re egy vaskés; 2. ettől 25 cm.-re egy tál töredéke; 3. a bal könyöknél egy nagyobb edény töredékei; 4. az álltól 10 cm.-re vas karika töredék; 5. a hátgerinc mellett, a medence felett egy vastárgy; 6. a bal medence csonton egy vas csat töredéke; az edénytöredékek közt egy fibula tö-

redék; 8. a jobb térd külső oldalán egy karika és egy vas lábperec töredék; 9. a jobb könyök mellett egy kis kerek vastárgy; 10—11. a mellcsont közepén két vas íbula töredékei; 12. a kés és a tál között egy állati (disznó) csont. Az edények üresek voltak, illetőleg a beomló föld hatolt beléjük.

1. A kés 19.5 cm. hosszú, amelyből a nyélbeillő tövisre 3.5 cm. jut. Törszerűen hegyesedik. Legnagyobb szélessége valamivel a töve fölött 3.2 cm. (4. kép 13.)

2. A tál az összes előfordult edények közül a legfinomabb iszapolású, leggondosabban égetett, töréseinél vörös, kívül-belül vöröses barna színű. Feneke erősen profilált. A kiugró fenékkarika tövében és attól egy cm.-rel beljebb egy bemélyedő koncentrikus kör helyezkedik el. Alsó része félgömb alakú, anélkül az említett fenékkarikára támaszkodik. Felsőrésze erősen behajlik. A felső- és alsórész találkozásánál éles kiemelkedés fut körül. Korongon készült. Magassága 8, szájpereme 16.8, kiugró pereme 19.2, feneke 6.2 cm. (5. kép 1.)

3. Magas urna. Jól iszapolt, közepesen égett, palaszürke színű. Csak részleteiben volt restaurálható. Alakja az apahidai 5. sír egyik urnájára emlékeztet.³⁾ Legnagyobb hasasodása kb. az edény magassága közepére esik. Feneke, mint az össze nem illeszthető töredékekből megállapítható egyszerűen lapított volt. A kihajló szájrész az edény felső részének síkjával a derékszögnél csak valamivel kisebb szöget zár be. Díszítés nincs rajta. Egész magassága (a töredékekből megállapíthatólag) 26 cm. volt. Szája 16, nyaka 12, legnagyobb hasasodása 24.5 cm. (5. kép 2.)

4. 4.2 cm. átmérőjű vaskarika töredéke. A karika megmaradt része feltűnően vékony. Valószínűleg valami nagyobb csat tartozéka lehetett.

5—6. 8.7 cm. hosszú vastárgy. Közepén gömbös kiszélesedése van. A tárgy a gömbös rész után kiszélesedik és ellaposodik. Legnagyobb szélessége 2 cm. Egyik végéhez egy ovális vascsat töredéke rozsdásodott. Úgy a vascsatra, mint a tárgyra szövet lenyomatok tapadnak. A szimmetrikus elosztás és az ellaposodás arra enged következtetni, hogy ennek a vasdarabnak ugyanaz az öv díszítő rendeltetése volt, mint a népvándorláskori szimmetrikus pálcás dísztagoknak. A lelet körülményei és a rátapadt szövet maradványok azt mutatják, hogy a halottat valami szövetből összehajtogatott övvel temették el. A csatnak csak a külső keret töredéke van meg. (4. kép 14. és 19.)

7. Fibula töredék. Csak a felhajlított lábának és a hátának az a része van meg.

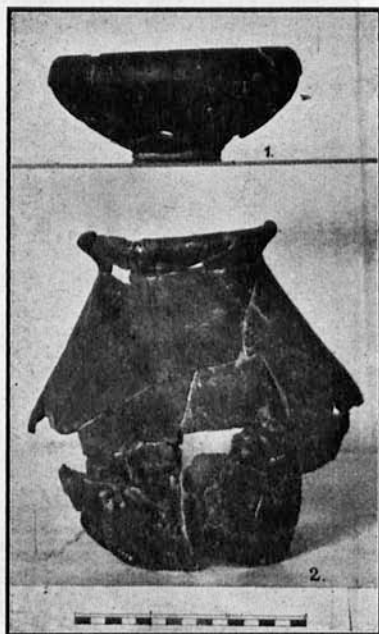


Fig. 5. kép.

³⁾ Dolgozatok — Travaux. 1911. 33. l. 35. kép.

amelyen a jellegzetes vasgömböcske foglal helyet. A fibula sokkal kisebb volt, mint a később már ebből a sírból is előkerült vas fibulák. (4. kép 20.)

8. A karikán erős rozsdaréteg van, amely alól itt-ott zöldpatinás foltokban látszik ki a rossz ötvözetű bronz. Külső átmérője 3-7, belső 1 cm. A karika vékony bronzpléhből készült s belőlről üres. Két fél öntvényből forrasztották össze s az összeillesztés helyén él fut körül. Vastagsága 1-1. (4. kép 17.)

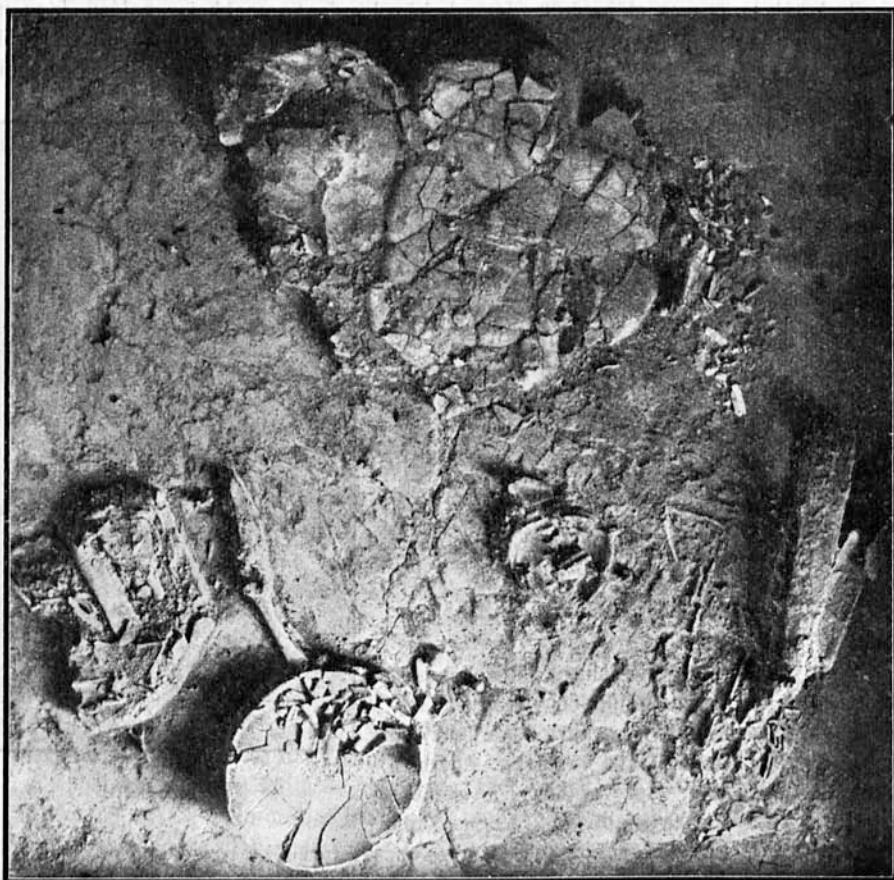


Fig. 6. kép.

Közvetlen mellette feküdt (s valószínűleg a rozsdát is innen kapta) egy belől üres vas lábperec. Rekonstruált átmérője 8 cm. Összezáródásánál a száruk egymásra szaladnak. (4. kép. 15., 16.)

9. 1-2 cm. átmérőjű vaskorongocska, amelynek rendeltetése ismeretlen. Valószínűleg valami elpusztult vastárgy darabja volt, mert mai formájában teljesen céltalan lett volna. (4. kép 21.)

10—11. Vas fibula töredékei. A kisebbiknek csak a felhajló vége árulja el rendeltetését, a hozzá illeszkedő jellegzetes gombbal. A másiknak csak a tije; a hát egy része hiányzik. Kétoldalas rugója s az aránylag nagyméretű gömb megvannak. Eredeti hosszúsága 8—10 cm. lehetett. (4. kép 22—23.)

Harmadik sír. A halomtól délre 55, innen nyugatra 15·03 m.-re feküdt 95 cm. mélységben. Égetett temetkezést tartalmazott. Az égett csontok nem voltak edénybe téve, hanem egy csomóban a sír szélén fekiüdtek. Az egész nem volt több két maréknál s Ék.—Dny.-i irányban volt szétszórva. Az égett csontokhoz viszonyítva az egyes mellékletek a következőképp helyezkedtek el (6. kép):

1. A csontok között bronz fibula; 2. 25 cm.-re hüvelyével együtt kettőbe hajlított kard; 3. 20—70 cm.-ig a hüvely két lemezét összetartó vasdarabkák; 4. 35 cm.-re egy gurgulya formájú vasdarab; 5. 30 cm.-re kis tál; 6. 60 cm.-re vasgömböcske; 7. mellette egy fél orsókarika; 8. 85 cm.-re egy nagyobb tál; 9. 70 cm.-re disznó csontok; 10. 70 cm.-re egy vaskés töredék; 11. közvetlen a csontoktól 85 cm. távolsáig 50 cm. szélességben három-négy nagyobb urna egymásba omlott töredékei.

1. A bronz fibula töredékeiből meg lehet állapítani, hogy lába és a rajta lévő gömböcske ugyanabba a csoportba sorozza, amelybe a fentebb már ismertetett vas fibulák tartoznak.

2. A kard 84 cm. hosszúságú. Ebből 12 cm. jut a fogantyú tövisére. Legnagyobb szélessége 6 cm., amely a vége felé fokozatosan keskenyedik s a La-Tène kardok II. csoportjába tartozó kardok módjára végződő rátapadt hüvelyben végződik. A hüvely nem rozsdásodott a kard felső részére, hanem mellette fekszik s így nem csak az állapítható meg, hogy a kard egész hosszában kiemelkedő gerinc futott rajta végig, hanem az is, hogy a hüvely meglehetősen öblös volt. A felüggesztésre szolgáló fül a kard alsó részén van s így annak formáját nem állapíthattuk meg.

3. A hüvelyt összetartó vasdarabkák formája a már ismertetett hasonló rendeltetésű darabokkal egyező.

4. A gurgulya formájú vasdarab teljes hossza 3 cm. Két vége 2 cm., középső része 1 cm. vastagságú erősen kopott hengeres tag. Rendeltetése ismeretlen.

5. A kis tál rekonstruált formája a fennebb már ismertetett tálra emlékeztet.

6. A vasgömböcske két cm. átmérőjű.

7. Az agyag orsókarikának mintegy egyharmad része van csak meg. Valószínűleg nem mint melléklet került a sírba, hanem a hantokkal együtt. Ezt bizonyítja az is,

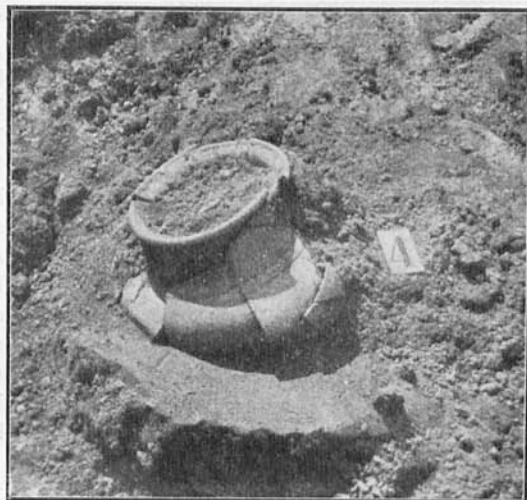


Fig. 7. kép.

hogy a sír közelében, de rajta kívül egy 160 cm. hosszú és 8 cm. átmérőjű erősen szenesedett karó mellett egy 75 cm. széles, 2 m. hosszú árokban szintén találtunk egy lejjebb ismertetendő orsókarikát.

8. A tál elképzelt formája egy lejjebb ismertetendő tál formájával egyező. (Nyolcadik sír. 13. kép 1.)

9. A tál mellett fekvő disznó lábszárcsonton kívül egy disznó koponya alsó részének meglehetősen sok töredéke feküdt.

10. A hegyes kés (tőr) 15 cm. hosszú. Legnagyobb szélessége 2·5 cm. Töredékének végén csontnyél nyomai látszanak.

11. Az urnák formája nem állapítható meg.

Az egész sír 140 × 140 cm.-es négyzet formájú. Tárgyainak pontosabb leírását az tette lehetetlenné, hogy a sírt *in situ* felvettük. (6. kép.)

Negyedik sír. A halomtól délre 89·39, innen keletre 4·5 m.-re volt 1·20 m. mély-

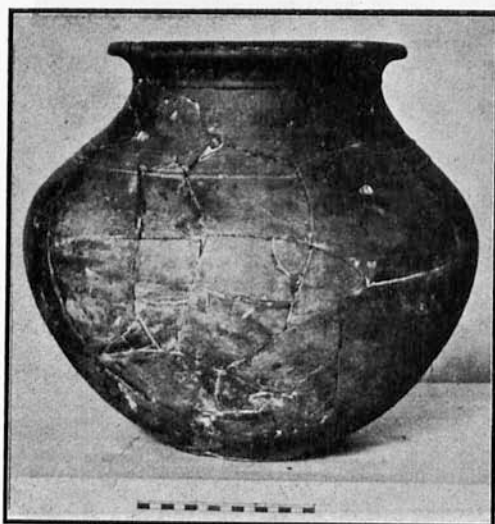


Fig. 8. kép.

ségben. A sírban egy nagyméretű urna volt, amely tele volt földdel. (7. kép.) Az urna mellett néhány állati csont feküdt. Az urnában lévő föld tetején néhány égett emberi csont. Valószínűnek látszik, hogy eredetileg nem az urnában volt elhelyezve, hanem a leomló hantok közé volt keveredve. Egyéb semmi sem volt a sírban. Az urna korongon készült. Igen finom iszapolású. Elég jól égett. Kihajló pereme alatt 2 cm.-re egy cm.-es kidudorodás fut körül, amely az edény vállán egymástól másfél cm. távolságra kétszer megismétlődik. Más díszítés nincs rajta. Feneke enyhén kiemelkedő.

Magassága 37, szája 27, nyaka 25, hasasodása 41, feneke 14·5 cm. (8. kép.)

Ötödik sír. A halomtól délre 79·39, innen nyugatra 12·66 m.-re fe-

küdt, 90 cm. mélységben. Szegényes égetett temetkezés volt benne, de az embercsontoknak nyoma sem volt. Két edény, egy bronz karperec, két vastöredék és egy vastagabb lánc volt az egész melléklete. Aránylag csekély mélysége azzal magyarázható, hogy a domboldal lankásabb részén volt s a felette lévő földréteget valószínűleg elszántották.

1. Az egyik edény rendkívül durva anyagból készült. Iszapolása nagyon kezdetleges. Égetve nincs. Kívül-belől szürke színű. Korong nélkül készült. Technikájában a bronzkori edényekhez képest igen nagy visszaesés tapasztalható. Szájpereme egyenes. Ez az egyenes rész két cm. magas. Feneke tömör talpszerűen van kiképezve. Magassága 8, átmérője 15, feneke 6·2 cm. (9. kép 5.)

2. Finoman iszapolt, jól égett, vörösszínű füles edény töredéke. Az edény öblö-

sődő alakja a kisebb méretű La-Tène urnák alakjára emlékeztet. Füle az öblösödés felett kívülről tapad az edény falához. A fül erősen kiemelkedett a szájperem fölött. Ez a része azonban hiányzik. A fül közepe hornyolt. Nyakán bemélyedő háromszögekkel van díszítve, amelyek körívesen helyezkednek el a nyak tövén. Méretei nem állapíthatók meg. Az alak zömök. Valószínűleg két füle volt. (4. kép 6.)

3. A bronz karperec (?) szokatlan formájú. Kissé lapított bronzdrótból készült. Az összehajló két vége megfordítva laposodik s ezen az ellaposodott részen mindkét oldalon lyuk van. Az egyik lyukba 8 mm. átmérőjű karika illeszkedik, a másik üres. (4. kép 11.)

4. A két vastöredék ugyanazon vasfibulához tartozik, amelynek csak jellegzetes gömböcskéje maradt meg. (4. kép 12.)

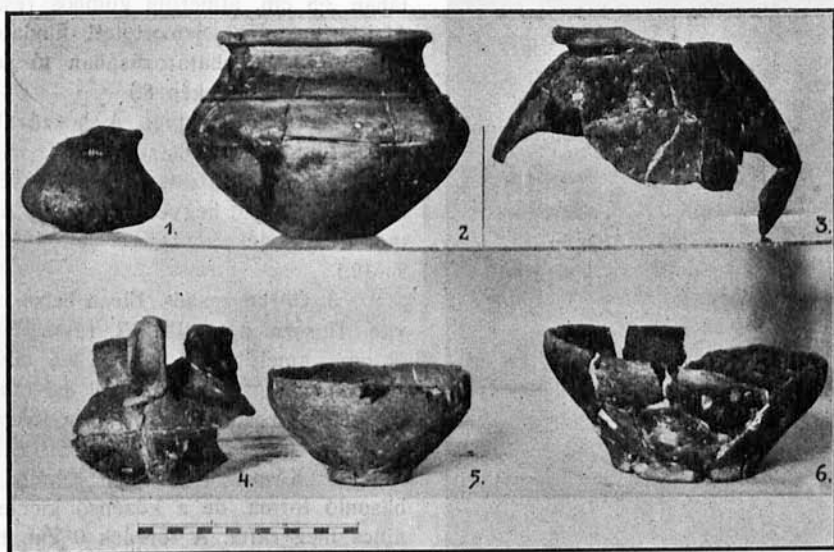


Fig. 9. kép.

5. Késtöredék, amelynek csak az a 2.5 cm. hosszú darabja van meg, amely egyrészt a penge tövéhez, másrészt a fanyélbe szolgáló nyúlványhoz tartozott. (4. kép 12.)

6. Vaslánc töredék. A kardkötő láncok formáját mutatja. Mindössze 10 cm.-es darab van meg belőle, amelynek technikáját erős rozsdája miatt nem lehet megállapítani. (4. kép 10.)

Hatodik sír. A halomtól délre 78-24, innen nyugatra 16-33 m.-re feküdt, már lefordított területen 35 cm. mélységben. Ez volt a temető leggazdagabb csontvázas sírja. A sír 2-30 × 1-20 m. méretű. 164 cm. hosszú férfi csontváz feküdt benne szabályszerűen kinyújtva. Kezei is nyújtva voltak. A váz csípőben kissé jobbra hajlott. Feje jobb oldalra fordult. Mellékletei sűrűn egymás mellett a jobb oldalon voltak elhelyezve. Tájolása: D.—É. Feje É.-on volt.

Jobb vállánál, a félrehajlott áll alatt vasfibula; a felső kar felső harmadában keresztben fekvő csont késnyél; annak folytatásában, a felkar közepénél, görbe kés; az alkar mellett olló; mellette egy vékonyabb késpenge; az olló alatt fenőkő; ezeken kívül a fej magasságában egy kis edény fölött, a fejtől 14 cm.-re, két párhuzamosan elhelyezett lándzsa; mellette egy nagyobb urna; a mellett 46 cm.-ig egy nagyobb edény töredékei, amelynek darabjai egész a térd magasságáig szét voltak szórva; az urna és az olló közt a kartól 7 cm.-re egy durva tál; a bal könyök felett egy vas karperec töredéke feküdt. A szétszórt edénydarabok kétségtelenül már a temetés alkalmával kerültek ebbe a helyzetbe, mert a síron bolygatásnak nyoma sem látszott. Feltűnő, hogy a sírban semmiféle állatcsontot nem találtunk.

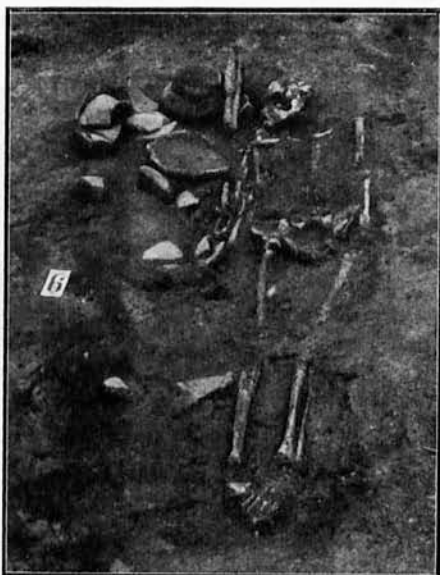


Fig. 10. kép.

1. A fibula 7 cm. hosszú. Felhajlított lábán 2·5 cm. átmérőjű gömbös rész van. Alakja az előbb ismertetett fibulatöredékek pontos meghatározásában jó segítséget nyújtott. (11. kép 8.)

2. Csont késnyél. A hozzávaló kés nem volt a sírban, ha csak a 4. sz. alatti töredék nem tartozott hozzá. Hosszan elnyúló, vége felé hegyesedő forma. A megmaradt töredék hossza 11 cm. (11. kép 9—10.)

3. Görbe vaskés. Éle a belső oldalán van. Hossza a nyélbeillő résszel együtt 22 cm., amelyből a tövisre 6·5 cm. esik. Tövénél a legszélesebb, ahol 3·2 cm. Mint a rátapadt rostok mutatják, fa nyele volt. (11. kép 4.)

4. Késpenge töredék. Kétélű törhöz hasonló forma, de a középső kiemelkedés nincs meg rajta. A töredék 9 cm. hosszú, legnagyobb szélessége 4 cm. (11. kép 5.)

5. Olló. Teljes hosszúsága 27 cm. Ebből az élre 13·5 cm. jut. Az él legna-

gyobb szélessége 3 cm. Alakja és szerkezete teljesen megegyezik azzal, amelyet Kovács István dr. az apahidai temető 15 sírjában talált.⁴⁾ (11. kép 2.)

6. Fenőkő. 9·5 cm. hosszú; egyik vége 1·7, másik 1·5 cm. széles. Keresztmetszete négyzetes. Felfüggesztésre szolgáló lyuk nincs rajta. (11. kép 6.)

7. Vaslándzsa. Teljes hosszúsága 31 cm., amelyből a köpüre 11 cm. esik. Hosszan elnyúló karcsú forma, amelynek legnagyobb kiszélesedése 4 cm. (11. kép 1.)

8. Vaslándzsa. Teljes hosszúsága 27 cm. Köpüje 11 cm. Az előbbinél még jobban elnyúlt forma. Legnagyobb szélessége 2·8 cm. Mindkettő nyelével együtt került a sírba, ami a köpübe tapadt farostokról könnyen megállapítható. (11. kép 3.)

⁴⁾ Dolgozatok — Travaux. 1911. 47., 50., 52. l.

9. Vaskarperec töredék, amely mellett egy kisebb méretű vasfibula jellegzetes gömbös része feküdt. (11. kép 7.)

10. Tál. Az 5. sír táljára emlékeztető, rendkívül durva készítésű. Alakja is ahoz hasonlít, de méretei nagyobbak. Magassága 10, átmérője 20·5, feneke 11 cm. (9. kép. 6.)

11. Fületlen edényke. Iszapolása közepes. Égetve nem volt. Nem korongon készült. Feneke gyengén profilált. Erősen öblösödik. Szája kissé kihajló. Alakja zömök. Magassága 7·5, szája 7, öblösödése 11, feneke 3·5 cm. (9. kép 1.)

12. Kisebb urna. Jól iszapolt, jól égett, vöröses szürke színű. Kissé kihajló száján visszahajtással készített perem fut körül, amellyel párhuzamosan a nyak kezdetén kiemelkedés halad. Legnagyobb hasasodása a félmagasságánál van. Feneke szabályosan homorú. Magassága 15, szája 17, hasasodása 21, feneke 7, behorpadó része 5 cm. (9. kép 2.)

13. Magasabb urna. Rosszul iszapolt, gyengén égetett, fekete színű. Méreteit meg-

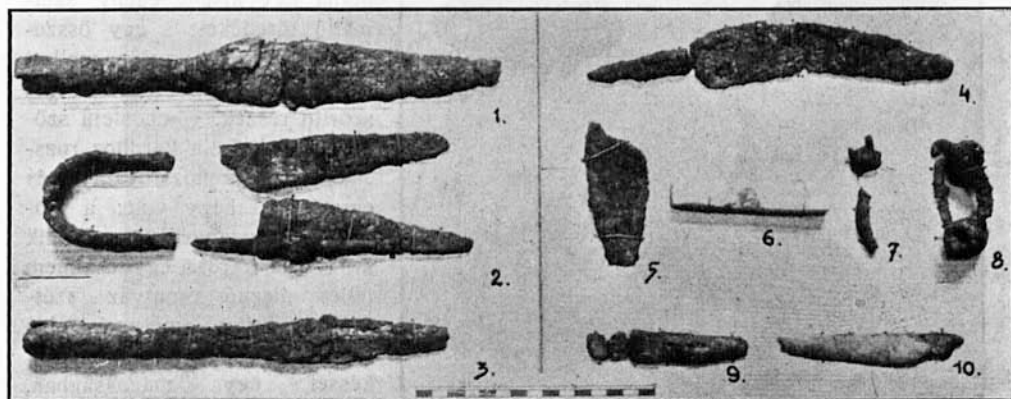


Fig. 11. kép.

állapítani nem lehet. Legnagyobb hasasodása a közép magasságon felül volt. Pereme kissé kihajló. Feneke lapított. (9. kép 3.)

Hetedik sír. A halomtól délre 75·4, innen nyugatra 9·33 m.-re feküdt. A váz felső része egyik munkáslakás építésének esett áldozatul, valószínűleg a mellékletek egy részével együtt. Az épület alapjához ásott árok a könyök magasságában vágta el a csontvázat. Mivel ez is már lehordott földben volt, 35 cm. mélységben feküdt. Irányítása É.-Ény.—D.-Dk. A fej É.—Ény. volt. A váz hosszúsága a medencéig 70 cm. Mellékletei voltak a jobb lábszár közép magasságában egy féloldalt billent fületlen edény. A bal alsókar alsó harmadán körül egy fél vaskarika. A bal medencén egy vaskarika. A jobb medencén egy vékony vas (karika) töredékei.

1—2. Négy cm. külvilágú vaskarika, amely 1 cm. átmérőjű vasból készült. (4. kép 7. és 9.)

3. Rozsdássága miatt meg nem határozható rendeltetésű vastárgy. (4. kép 8.)

4. Korongon készült szabályos formájú edény, szájereme kissé kihajló. Nyakának kezdetét, körbefutó, bemélyedő díszítés jelzi. Feneke kis kiemelkedő perem után, homorú. Jól iszapolt, jól égett. Szürke színű. Magassága 10, száj átmérő 14·1, öblösödése 17·2, fenék pereme 8·4, homorú része 5·6 cm. (12. kép 1.)

Nyolcadik sír. A halomtól délre 75·1, innen nyugatra 11·25 m.-re, 1 m. mélységben feküdt a temető leggazdagabb égetett temetkezést magában rejtő sírja. Tájolását a képen berajzolt nyíl mutatja. A hozzátartozó tárgyak 2·30 × 2·00 m. területen feküdtek.

A sír vezérvonalát azok az edények képezik, amelyek délkeletről-északnyugat felé húzódnak egymás mellett. Ezen a vonalon közvetlen egymás után sorakozik két urna és egy tál; a második urna mellett még egy urna; a második urna és a tál közt



Fig. 12. kép.

egy kis füles edény, a tál után égett embercsontok közt egy csomóba rozsdásodott vaslánc; utána egy kisebb edény szétmálló töredékei; s egy összehajlított kard, amely mellett hüvelydarabok, lemez összehajlított részek, gömbösféjú szögecsék voltak; a kardhoz rozsdásodva egy paizsfogantyú és egy lándzsahegy volt: a vonallal párhuzamosan a második urnától a kardig egy csaknem teljes disznó csontváz szétosztott csontjai, amelynek alsó részén egy vaskés feküdt; a késsel egy magasságban, ugyancsak párhuzamos elhelyezkedésben két edény sorakozott. Még ezeknél az edényeknél is voltak a hüvely összetartására szolgáló részek

közül egyes darabok, ami azt mutatja, hogy az összehajlítás után letört darabokat rendezetlenül szórták a sírba.

1. Urnatöredék. Csak felső részének a felét lehetett összeállítani. Jól iszapolt, gyengén égetett, szürke színű. Pereme kihajló. Nyakának mindkét szélén kidudorodás fut körül; az alsó alól és felől két-két párhuzamos bemélyedéssel van határolva. Félmagassága 12·5, szája 16·5, nyaka 13, öblösödése 26 cm. (13. kép 5.)

2. Nagyobb urna fél töredéke. Alak, díszítés és technika tekintetében az előbbihez hasonló, de színe sötétebb. Méretei jóval nagyobbak. Félmagassága 15, szája 20, nyaka 17, öblösödése 31 cm. (13. kép 4.)

3. Kihajló széles szájú urna szájtöredéke. A meglévő darab magasabb alakra enged következtetni. Anyaga finoman iszapolt, de rosszul égetett, sötét szürke színű.

4. Lapos tál. Az előbbihez hasonló anyagból, de valamivel jobb égetéssel. Pereme egyenesen felfelé áll s kétszer olyan vastag, mint az edény fala, ami annnyival is inkább érhető, mert a töredékeken igen jól látszott a vékony anyag visszahajlítása. A perem éles vonallal válik el a hirtelen öblösödő alsó résztől. Feneke lapos perem után mélyen homorodik. Magassága 9, szája 32·4, öblösödése 34, feneke 9·5, homorított része 8·9 cm. (13. kép 2.)

5. Lapos tálcaska. Igen finom iszapolású, jól égett, grafitos. Pereme kissé kihajlik. Rövid nyaka után öblösödik, de az öblösödés nem éri el a perem szélességét. Feneke profilált. Magassága 4·5, szája 14·7, öblösödése 14·3, feneke 6·3 cm. (13. kép 1.)

6. Egyfülű edény. Fülének felső része kiemelkedik a szájerem síkjából. Alsó részének tapadási felülete annyira el van simítva, hogy az illeszkedés módját megállapítani nem lehet. Pereme kissé kihajlik. Öblösödése az edény félmagasságánál van.

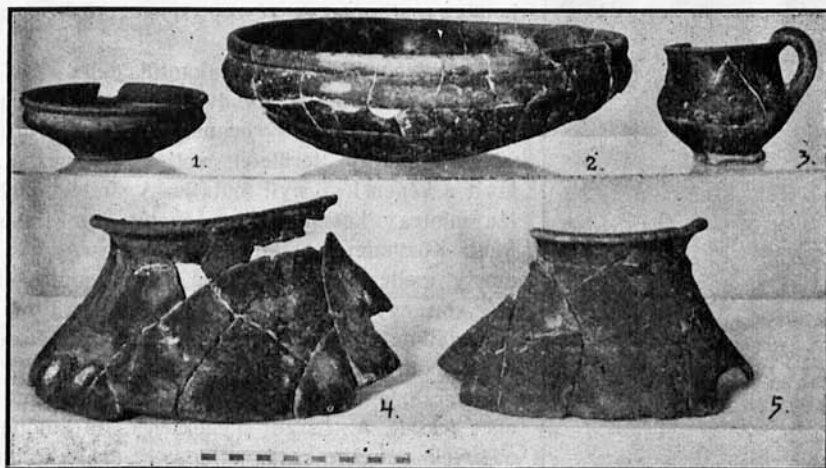


Fig. 13. kép.

Feneke peremes, belső felületén homorú. Magassága 8·8, szája 8·8, öblösödése 10·8, feneke 5·7 cm. (13. kép 3.)

7. Vaskés. Teljes hossza 34 cm., amelyből az élre 25·5 cm. esik. Nyele szegletes és egy kissé meghajlik. Átmérője 1·4 cm.; végén 3 cm. átmérőjű gömb van. Az él iven hajlik a foka felé. Legnagyobb szélessége 5 cm. (14. kép 8.)

8. Kard. Háromrétben összehajtva tok nélkül került a sírba. A tok mellette feküdt. A kard hossza 86 cm., amelyből a gömbös végű markolatra 12 cm. jut. Szélessége 6 cm. Formája a II. csoport kardjai közé utalja. (14. kép 9.)

9. A kardhoz rozsdásodva találtunk egy 16 cm. hosszú, köpüs dárdavéget, amelynek köpüje 6, legnagyobb szélessége 4 cm. A köpü átmérője 2·4 cm. (14. kép 9.)

10. A lándzsahegyhez rozsdásodva feküdt egy paizs fogantyúja. Vaslemezről készült. Két vége a paizshoz szegezés céljából legyezőformában szétterül. A szétterülő rész rovátkolással van díszítve. Teljes hossza 14·2 cm., a két szétterülő rész közti fo-

gantyúra 9 cm. jut. A két vég 4 cm.-re szélesedik és félköríves formát mutat. A fogantyú szélessége 1-3 cm. (14. kép 9. és 7.)

11. Hüvelydarabok. Eredeti alakjuk öblös, ovális keresztmetszetű forma volt. Átmérőjük 6 cm. Alakjukból következtetve nehezen lehet elképzelni, hogy a kard hüvelyének darabjai volnának. (14. kép 4—6.)

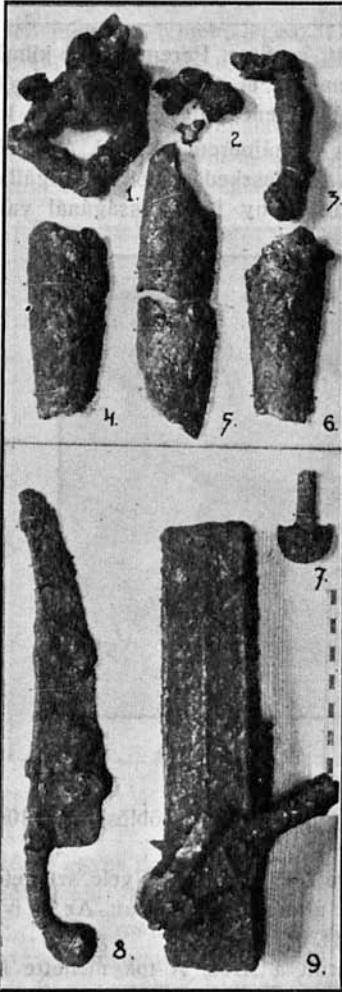


Fig. 14. kép.

3. A kard háromrétbe összehajtogatva volt a sírba téve, de így is darabokra törve került elő. Egyenesbe kirakva 77 cm. hosszú, amelyből a lapos gombon végződő markolatra 13 cm. jut. Legnagyobb szélessége 6 cm. Vége felé keskenyedik s feltűnően hegyesen végződik. Hüvelyével együtt volt összehajtvva. Feltűnő azonban, hogy

12. Összerozsdásodott lánc, amelyhez egy már ismertett vas fibula tapad. A lánc, mint egyes helyeken meglátszik, nyolcas formájú, közepén megcsavart szemekből készült. Az egyes szemek szélessége 2 cm. Hosszúságát nem lehet megállapítani, mert nagyon összebonyolodva rozsdásodott meg. (14. kép 1—3.)

13. Félgömbös fejű szegek, amelyek kétségtelenül a paizs egyes részeinek megerősítésére szolgáltak. Átmérőjük 1-5 cm.

Kilencedik sír. A halomtól délre 68-9, innen nyugatra 1-66 m.-re feküdt 1 m. mélységben. Égetett temetkezés volt benne, amelyek tartozékai 90 × 90 cm.-nyi területen voltak elhelyezve. Tájolását a képen lévő nyíl mutatja. A sír legdélibb pontján mintegy két maroknyi égetett embercsont feküdt. Közvetlen mellette volt egy nagyobb urna, amely mellett egyik oldalon egy csontnyelű kés, másikon egy lándzsa és egy összehajlított kard, harmadikon egy másik, hasonló nagyságú urna volt. A második urna mellett egyik oldalon egy vas hüvelydarab, a másikon egy tál és egy disznó állkapocs feküdt. Az összes mellékletek, de különösen az edények annyira rossz állapotban voltak, hogy az utóbbiakból semmit sem sikerült megmenteni.

1. A kisebbik, fekete színű urna legnagyobb átmérője (eredeti helyzetében megmérve) 28 cm. volt.

2. A nagyobbik urnát a beletapadt földdel együtt kitudtuk emelni s a helyszínén lefényképezni. Jól iszapolt, de nagyon rosszul égetett fekete színű urna volt kihajló peremmel a már többször ismertett homorú fenékkal. Magassága 25, szája 27, öblösödése 38, fenéke 13-5 cm. volt. Nyaka alatt 3 cm.-re kiemelkedés futott körül. (16. kép.)

A tál töredékei teljesen szétmállottak.

míg egy részt a kardtól távol néhány öblösebb vas hüvelydarabot találtunk, az eddigi kardok mellett mindég előforduló hüvely összefogó hajlított lemezek teljesen hiányoztak. A hüvely szélén egészen a szélhez forrasztott karika szolgált a láncra akasztásra. Az össze-vissza töredezett hüvelyből a végső rész megmaradt, amely kardunkat, bár azon sok eltérő sajátságot láthatunk, a II. csoportba utalja. (15. kép 6.)

4. Csontnyelű görbe kés. Nyele törött. A penge hossza 10·5 cm. Legnagyobb szélessége 2·4 cm. A nyél meglévő része 7 cm. A penge vége felé keskenyedik és hegyesen végződik. (15. kép 5.)

5. Vas lándzsa. Teljes hossza 37 cm. A hegyes vége hiányzik. Köpülye 12 cm. Legnagyobb szélessége 5·5 cm. Közepén kiemelkedő gerinc fut végig. Teljes formája

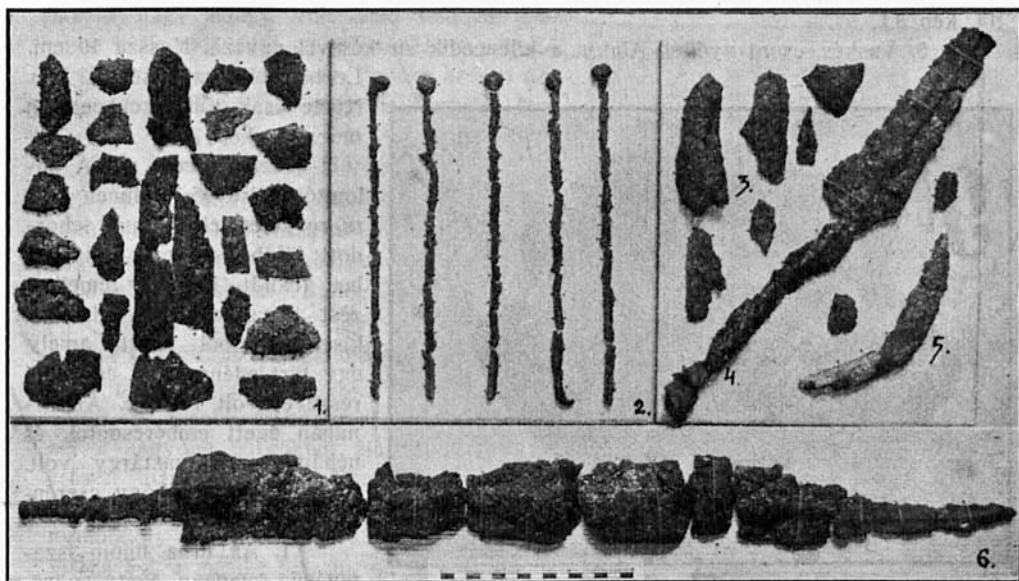


Fig. 15 kép.

nem restaurálható. (16. kép 4.) (A kardról lemállott darabokat a 16. kép 1. és 3. képei mutatják.)

Tizedik sír. A halomtól délre 62·70, innen nyugatra 7·70 m.-re feküdt 1 m. mélységben. A sírban 1·40 m. hosszú női csontváz volt, amelynek tájolása D.—É.-i volt. A fej É.-ra nézett. Közvetlen a feje mellett egy lapított fenekű, szűk nyakú edény feküdt, amelynek darabjai érintésre teljesen szétmállottak. Két lábán egy-egy lábperec, mindkét alkarján egy-egy karperec volt; a balkönyök mellett egy vaskés, mellette egy dísznö csont; a nyak mellett egy ismeretlen rendeltetésű vastárgy töredéke feküdt.

1—2. Bronz lemezből készült apróhólyagos lábperec. A belseje valami kemény masszával volt kitöltve. Annyira rossz állapotban volt, hogy csak egyes töredékeket lehetett belőle megmenteni. A töredékekből, de különösen a helyszínén, még a kiemelés

előtt végzett megfigyelés alapján megállapítható, hogy a lábpercek mérete és szerkezete megegyezik azoknak a lábperceknek méretével és szerkezetével, amelyeket a tótkomlói egyik sírban találtunk.⁵⁾ (4. kép 4., 6.)

3. Bronz karperec. Erősen megrongált állapotú. Középe nyitott, a két vég egymásba kapcsolódás nélkül illeszkedik össze. 18 bütyök van rajta. Ezek, mint az egyik oldalon lévő négy, teljesen épen maradt bütyök mutatja, egészen egyforma nagyságúak voltak. A rézrozsda azonban szétmarta őket s így alakjuk megváltozott. A két záró bütyök félkör alakú, a többiek alakja más. A félkörös végződés kihegyesedik s a közepén egy kiemelkedő félgömböcske foglal helyet. A bütykök között éles kiemelkedés van. Hosszabbik átmérője 5, rövidebbik 3·5 cm. (4. kép 5.)

4. Vaskarperec. Fél centiméter átmérőjű kerek vasból készült. Átmérője 4·5 cm. (4. kép 3.)

5. Vaskés, csont nyéllel. Alakja a kilencedik sír késével egyező. Hossza 10 cm.

Legnagyobb szélessége 2 cm. Nyele csak töredékekben van meg. (4. kép 2.)

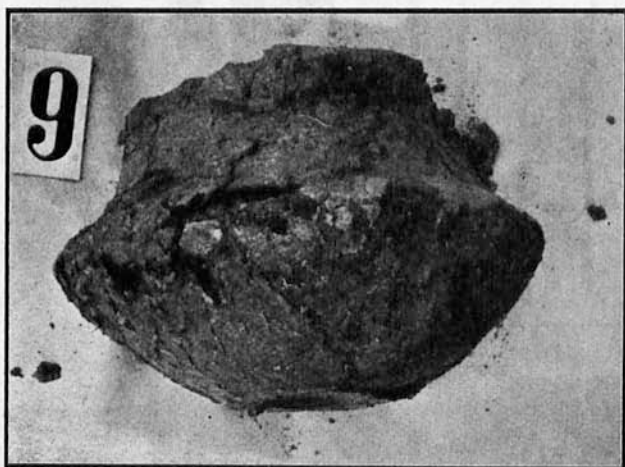


Fig. 16. kép.

Tizenegvedik sír. A halomtól délre 95·39, innen 2·08 m-re kelet felé, a már lehorodott földben 20 cm. mélységben feküdt. Égetett temetkezést tartalmazott. A sír egy kisebb urnából állott, amely egy tört edény oldal és fenék részével volt lefedve. Az urnában égett embercsontok és néhány apró vastárgy volt. Az urna alatt néhány cseréptöredék feküdt.

1. Az urna finom iszapolású, gyengén égett, vöröses szürke színű. Nyaka kezdetén két párhuzamos, gyengén

bemélyedő díszítés fut körül. Pereme kihajló s a kihajlás alatt szintén bemélyedő vonal fut végig. Feneke kissé peremes, amelyen belül erősen homorodik. Magassága 10·5, pereme 12·5, öblösödése 16, feneke 5·5 cm. (12. kép 1.)

2. Az urna fedésére szolgáló töredék nagyobb edény darabja volt. Feltűnően durva iszapolású, rosszul égett, korong nélkül készült.

Az edényben lévő összeégett vastárgyak közül egy vasfibula és néhány karika alakja állapítható meg csupán, a többiek rendeltetése ismeretlen s nagyjából alakjukat is elveszítették. (4. kép 1.)

*

A szórványos leletek közül néhány edény, egy orsókarika, két bronz és egy vas karperec érdemelnek említést.

⁵⁾ Dolgozatok IV., 1928. 304—306. l.

1. Üveg alakú nyakas fületlen edény. Töredékeiből rekonstruált alakja egészen jól megállapítható. Pereme erősen kihajlik. A nyak kezdetén és végén kiemelkedő díszítés fut körül. A váll alatt, a kiöblösödésig két helyen is két-két bemélyedő párhuzamos körbefutó vonal díszíti. Az öblösödés alatti rész egészen síma. Feneke profilált. Iszapolása finom, égetése jó, színe sötét szürke. Magassága 25·5, szája 10, nyaka 5, öblösödése 22, feneke 8 cm. (12. kép 3.)

2. Nagy urna. Pereme letörött. Rövid nyakán két párhuzamos kiemelkedés fut körül. Kiöblösödése alatt egy 1·5 cm. széles körbefutó kiemelkedés díszíti. Alsó része díszítetlen. Fenekének pereme kihajlik. Finom iszapolású, gyengén égett sárgás szürke színű. Magassága 28·5, nyaka 16, öblösödése 31, feneke 13·5 cm. (13. kép 2.)

3. Az előbbi urna anyagához teljesen hasonló anyagból készült tálcaska. Állítólag a nagy edény volt vele lefedve. Pereme szélesebb, mint az öblösödése s a kettő között rövid nyakrész van. Feneke erősen homorodik. Alakja kissé ellipszis formájú. Magassága 5·5, szája $17·5 \times 19·2$, öblösödése 17×18 , feneke 5·5 cm. (13. kép 1.)

4. Orsókarika. Az előbb leírt két edény agyagához teljesen hasonló kivitelű agyagból. Teljesen szabályos alak. Szélessége 6·5, magassága 4·5 cm. (2. kép 3.)

5. Vas karperec. Egy cm. vastagságú vasból készült. Belvilága 5·5 cm. (2. kép 5.)

6—7. Bronz karperec. Egy darabból öntött. 62 kisebb és szimmetrikusan elhelyezett 2 nagyobb bütyökből áll. Mind a kettő erősen megrongálódott állapotban van. Az egyik szabályos kör alakú, a másik kissé elnyomódott ellipszis formára. A köralakú belvilága 5·2, a másiké 5·8 cm. (2. kép. 2., 4.)

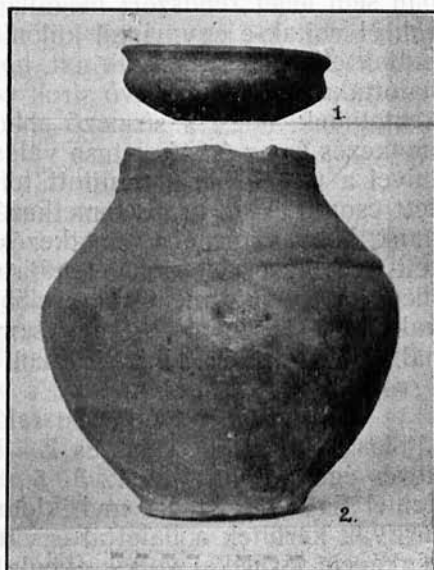


Fig. 17. kép.

A feltárt 11 sír hosszan elnyúló emelkedett területen feküdt. Valamennyi fekete humusz rétegben, olyan mélységben, hogy a mélyebben fekvő sárga földdel soha sem érintkezett. Ennek következtében a sírokban soha sem volt kevert föld s így a sírjelző földfoltokat soha sem lehetett előre észrevenni. A gödrök alakját is nehéz volt megfigyelni. Ahol sikerült, szabálytalan kört vagy szabálytalan négyszöget találtunk.

Mélységük és nagyságuk is különböző volt. A mélység — le nem hordott területen mérve — 90—130 cm. közt váltakozott. A nagyság 90×90 — 230×200 cm. közt. Sírdombot megállapítani nem lehetett, pedig abból a körülményből, hogy a sírok bolygatva nem voltak és *áttemetkezést* sem találtunk, feltétlenül arra kellett következtetni, hogy eredeti-

leg dombot emeltek a sírok fölé. Ez azonban csak földből lehetett, mert a sírok fölé rakott kőrakással egyetlen esetben sem talákoztunk. Sem az urnás, illetőleg égetett sem a nyújtott temetkezéseknél nem volt. A sírok a pusztá földben voltak. Kővel kirakott sírt egy esetben sem találtunk. Egy volt csupán, amelynél nem lehetett határozottan megállapítani, hogy a fenéken talált cserepek egy a sírba tett edény szétmálló darabjai-e, vagy a gödör kirakására szolgáltak.

Mivel a sírok jelentékeny része a téglagyár földmunkálatai alatt elpusztult s az általunk felásott sírok a még összefüggő területen is elég nagy távolságra voltak egymástól és az elhelyezésben semmi rendszert megállapítani nem sikerült, *soros* temetőről nem beszélhetünk. Még abban sem lehet rendszert megállapítani, hogy az égetett és csontvázás sírok el voltak-e egymástól különítve. A temetőben ugyanis vegyesen fordultak elő s ha feltesszük azt, hogy ha sort nem is követtek, de az újabb halottakat a már meglévő sírok vonalán kívül temették el, arra kell következtetnünk, hogy a sírmező abból az időből való, amikor a nyújtott temetkezés és az égetés ritusa valósággal küzdött egymással. És itt — épen mivel a temetőben a nyújtott temetkezés mellett a földre helyezett égetett csontú és az urnás temetkezések is előfordulnak — arra kell gondolnunk, hogy az urnába temetkezés már csak akkor lép fel, amikor az égetett temetkezésnek előbbi fajtája (a mellékletek közé temetett csontokkal) megszűnik. Az átmenetet az előbbi képezi, amit az is bizonyít, hogy annak mellékletein az égésnek semmi nyomát sem látjuk, míg az utóbbinál, ha vannak mellékletek, azok a csonttal vegyesen az urnában, összeégve találhatók.

Csontvázás temetkezést találtunk a 2., 6., 7. és 10. sírban. Ezeknek tájolása É.-Ék.—D.-Dny. és É.—D. Égetett temetkezést, földre helyezett kevés égett csonttal az 1., 3., 5., 8. és 9. sírban. Ezek közül a 3. azért érdemel figyelmet, mert mellékleteiből megállapítható, hogy csak azok a tárgyak kerültek a halottal együtt a máglyára, amelyek a ruházat szűkségképeni járulékaik voltak (fibula). A többi melléklet égés nyomokat nem árul el. Égetett, de urnás temetkezés volt a 4. és 11. sírban. Az előbbi fölött néhány égett csont volt, az utóbbiban a csontok között égett vas darabok is. Ezeknek kicsi volta elárulja, hogy ezek is a ruházathoz tartoztak.

A mellékletek edényekből, fegyverekből, ékszerekből, elvéve eszközökből állottak. Csaknem mindegyikben sertéscsont is volt, de sohasem edénybe téve, csak a földre. Ezt a mellékletet úgy a csontvázás (6.), mint az égetett temetkezéseknél (1., 3., 9.) megtaláltuk. A mellékletek elhelyezésében szabályszerűséget megállapítani nem lehet. Feltűnő volt azonban a 2. sír, ahol az összes mellékleteket csontváz baloldalán találtuk.

A kerámikus anyag túlnyomó része korongon készült, de díszítés nélkül. Csak két sírban (5., 6.) találtunk korong nélkül készült edényeket. Feltűnő volt a 6. sír, amelyben a csontváz hosszában elszórva találtuk az egyik edény egyébként összetartozó darabjait, bár a síron bolygatásnak

nyomait egyáltalán nem lehetett megállapítani. Önként vetődik fel a kérdés, nem volt-e szokásban a temetés alkalmával a nyitott sír felett egy-egy edényt összetörni? Bár temetőnkben csak ebben az egy esetben találtuk meg, talán más sírmezőknél megfigyelhető lesz. Az edények díszítetlenek. Néhány edényen a száj képzése az agyag visszahajlításával történt (1. sír egyik urnája, 8. sír egyik tálja). Az edények nagyobb része fül nélküli. Fülös edényt találtunk az 1., 5. és 8. sírban.

Használati eszközök közül az egyik sírban ollót és fenékövet találtunk (6.). A 8. sírban talált kést inkább a fegyverek közé lehet számítani. Ez utóbbiak közül lándzsákat (6., 8., 9. sírban), kardokat (1., 3., 8., 9. sírban) és kardkötő láncot (5., 8. sírban) találtunk. Valamennyi kard összegörbített állapotban volt.

Ékszerek közül néhány sírban kar- és lábperceket, továbbá fibulákat figyelhattunk meg, amelyek a ruhában való temetés kétségteien bizonyítékai.

A fibulák és kardok alapján temetőnk korát a La-Tène korszak II. szakaszába sorolhatjuk. Ide utalja az 1., 3., 8. és 9. sír kardja, továbbá a 2., 3., 5., 6. és 8. sír fibulája.

*

Azon a térképen, amelyet a magyar régészet érdemes neosztora, Bella Lajos a hazai La-Tène leletekről összeállított⁶⁾ és amelyen Torontál megye egészen fehér maradt, egy fekete karikával több lett. Szőreg határa, amely más korokból származó leletekben is gazdag, hosszabb ideig adott szállást annak a népnek is, amely a La-Tène kulturát hordozta. Ez természetes is. A régi Tisza és Maros messze kiterjedő vizei, egyhe emelkedésű földhátakkal biztos útvonalul szolgáltak annak a kulturának, amely a Duna völgyén hazánkba is eljutott és minden bizonnyal közvetítették azt kelet felé is. Az a két természetes útvonal, amelyet a Szamos és a Maros jelölt ki, évezredekken keresztül kulturák kicserélődésének útvonalai is voltak.

Bár ma még nem tudunk teljes képet rajzolni arról az útvonalról, amelyen ez a kultúra a Duna völgyéből a Tisza völgyébe ment át, nem tartjuk valószínűnek, hogy ez az útvonal végig követte volna a Duna folyását, egészen a Tisza torkolatáig, s csak e mellett felfelé haladva nyomult volna előre. Bella megállapítása szerint már is ismerünk egy vonalat, amely a Duna hajlásából kiindulva egyrészt a felső Tiszához húzódott s a Nyírség lelőhelyein sűrűn megtelepedő centrumokhoz vezetett, másrészt Gödöllőn, Tápiósápon, Tápiószőlőn, Tápiószentmártonon, Abonyon és Tószegen keresztül érte el a Tisza vonalát, amely mellett tovább délre húzódott.

Hogy csak ezt az egy útvonalat jelzik a meghatározott lelőhelyek, s azt is csak távol eső pontokon, az könnyen érthető. Bármilyen körül-

⁶⁾ Föld és Ember VII. évf. 1927. 53—55. l. és melléklet.

tekintéssel készült is a térkép, csak azokat a leleteket tüntethette fel, amelyek vagy publikálásra is kerültek, vagy olyan kézbe jutottak, amelyből hírt kapott róluk a tudomány. Nincs azonban semmi okunk arra, hogy a La-Téne emlékekkel való bánásmódot másnak képzeljük, mint a többi korokét, amelyből ma is igen nagy százalék pusztul el. Fel kell tehát tételeznünk, hogy a Duna—Tisza közének más helyein keresztül is kimutatható lesz a kultúra s meg fogjuk találni azt az útvonalat is, amely a Duna völgyét a Tiszán át a Maros völgyével s ezen keresztül kelettel kötötte össze.

Igaz, hogy a térkép a Maros vízvidéke közelében egész felső Torontálból csak Rábéről és Oroszlámosról ismert leleteket s a hosszú Maros vonala egész Szászvárosig üres, de ez nem jelenti azt, hogy ott ne volnának leletek. Bízunk benne, hogy előbb-utóbb napfényre kerülnek.

A szőregi határ közelében talált temető fontosságát épen az adja meg, hogy ezen a hosszú vonalon az első, rendszeres ásatásból napfényre került emlékeket tartalmazza s anyagának összetételében épen azt bizonyítja, hogy hosszabb ideig szolgált a kultúra hordozóinak lakóhelyéül. A temetési szokásaikban végbement változás pedig, amely jól megfigyelhető volt, kizárja azt, hogy egy különálló szigettel volna dolgunk. Beletartozik ez abba a láncba, amelynek szemeit — kelet és nyugat felé egyaránt — ezután kell megtalálnunk.

Dr. Banner János.