

## ADATOK A NEOLITHKORI LAKÓHÁZ KÉRDÉSÉHEZ.

1929. nyarán augusztus 4-től szeptember 7-ig, Hódmezővásárhely thj. város múzeuma részére ásatott az archeologiai intézet e sorok írójának vezetésével. Az ásatás öt héten keresztül a város határának kopáncsi részén az u. n. Kökénydombon folyt. A felfedezett későneolithkori telep leletekben rendkívül gazdag volt s a kerámiai anyagnak olyan változatos darabjait szolgáltatta, hogy megérdemli azt az áldozatot, amely a monográfiászerű feldolgozással jár. Mivel azonban ez a munka igen sok időt vesz igénybe s anyagi okokból is legfeljebb e folyóirat jövő évi kötetében kerülhet sorra, szükségét érezzük annak, hogy az ásatások alkalmával felmerült sok érdekes probléma közül egyet kiragadjunk s e téren tett megfigyelésünket már most a szakkörök számára hozzáférhetővé tegyük.

A Kökénydomb Ény. felől közelíthető meg a 10-ik és 11-ik dűlő közti úton. Ény. felől annyira lankásan emelkedik, hogy alig lehet észrevenni. É.-ről, K.-ről és D.-ről azonban feltűnően erősen emelkedik ki a mellette lévő „Ködök ér“ medréből. Ennek az érnek köszönheti az itt talált neolith telep is létrejöttét. Az ér és a telepen talált halász szerszámok összefüggése magyarázza meg a telep létesülésének okát, amelyhez járul még az a körülmény is, hogy messze területen ez a hely volt az, amely legmagasabb vízálláskor is védelmet nyújtott az ár ellen. Hogy ez a település idején is így lehetett, az kétségtelennek látszik a legutolsó nagy árvíz tanuságából, amely — a szemtanúk bemondása szerint — a Kökénydomb magasabb részeit teljesen megkímélte. Könnyen érthető tehát, ha ezen a területen valósággal *falu keletkezett a neolithikum végén*. A környék lakossága is beszél az itt települt Kökényfaluról, amelynek azonban kétségbevonhatatlan frott emléke nincs s valószínűnek látszik, hogy a falu mondájának magvát a víz által kimosott és az eke által kivetett edény s eszköztöredékek, továbbá a kiszántott vagy kiásott embercsontok képezik.

*Neolithkori faluról jogosan beszélhetünk.* Indokoljuk ezt azzal, hogy a tanyai települések miatt három nem összefüggő helyen végzett ásatások nyolc lakás helyét tárták fel a romjaik alá került ingóságokkal együtt.

Mielőtt ezekkel a lakáshelyekkel foglalkoznánk, meg kell jegyeznünk, hogy ugyancsak a neolithikum végét jelző kerámiai anyag által datálva a telep magassági viszonyai következtében különböző mélységben fekvő háborítatlan fekete földön, tehát az eredeti földszíne szétszórt cserepek és csontok között az első település nyomait jelző tűzhelyeket is megtaláltuk, azokkal a sűrűn egymás mellett sorakozó, csoportosan fekvő 1—1·50 m. mély, kerek, üres gödrökkel együtt, amelyeknek rendeltetése csak a vízrejáró vadak törbeajtása lehetett.

Nem szándékozom ezúttal az összes lakások törmelékekkel határolt méreteit ismertetni, csak azokat az általános dolgokat közlöm, amelyek minden egyes lakásnál következetesen megfigyelhetők voltak.

A *törmelékek* többé-kevésbé szabálytalan, *hosszúkás négyszög for-*

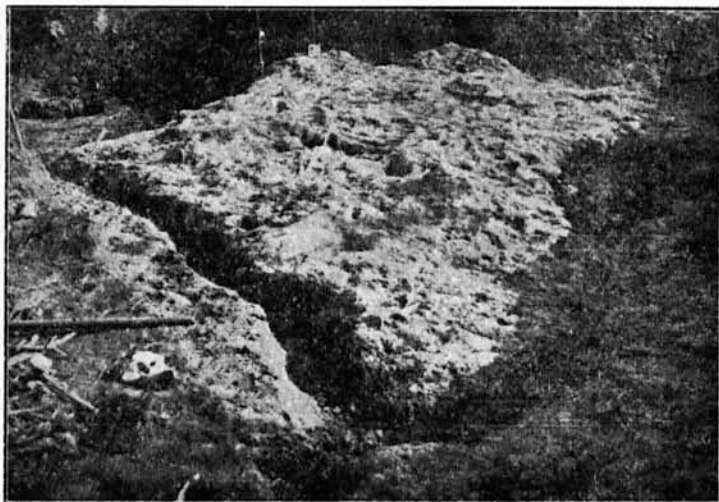


Fig. 1. kép.

*májában helyezkedtek el* s 30 cm. vastagságban borították a földet. (1. kép.) Hangsúlyoznom kell, hogy az egyik feltárt helyen hat lakóház romjait találtuk egymás mellett, de mind a hatnak törmelék rétege egymástól élesen elvált. Ez a körülmény annyival is inkább érthető, mert a lakások — a megfigyelés szerint — nem szétdűltek, hanem összeroskadtak s így törmelékük is valósággal szeparálódott. A másik két helyen 1—1 ház romjait bontottuk fel.

A romok kibontásánál épen úgy, mint a telep bármely részének feltárásánál szigorúan a rétegek által adott vezérvonalhoz alkalmazkodtunk s mivel a rétegek mentén az elválás igen könnyen ment, más réteg anyaga nem kerülhetett a kibontás alatt álló réteg anyaga közé. Áll ez nemcsak a leletekre, de a megfigyelt jelenségekre is.

Természetes, hogy a legnagyobb gondot az alaprajzra és a vele kapcsolatban esetlegesen mutatkozó cölöp helyek megfigyelésére fordítottuk. Sajnos azonban, mindkét dologban pozitív eredmény nélkül. Cölöplyukakat egyáltalában nem találtunk s dacára annak, hogy az egyszinten fekvő edényekről mindig meg tudtuk állapítani, hogy az épület padozatán dolgozunk, a padozatról összefüggő rajzot nem tudtunk felvenni. *Azonban a negatív eredmény is rendkívül fontos eredményre vezetett.*

A törmelék legnagyobb része nagyméretű kiégett sártapaszból állott, amelyen a vastagabb gerendák, görcsös vesszők, síma nádszálak és a nádszálak csomóbakötésének lenyomatai igen jól meglátszottak. Feltűnő volt, hogy olyan darabot, amelyben a vessző, vagy nád lenyomata a sártapasz belsejében maradt meg, aránytalanul kevesebbet találtunk s ezek is sokkal vékonyabb darabok voltak, ami kétségtelenül azt mutatja, hogy a vesszőt és nádat általában csak egy oldalán tapasztották meg és a lakásnak csak bizonyos helyein, ott is kisebb felületen tapasztották meg a másik oldalt is, de akkor a tapasztást gondosan el is simították. A le nem simított felületű kisebb töredékeken az egyik oldalon olyan vékony réteg volt, hogy az a rések közt benyomult sár véletlen rátapadásának is tekinthető.

Ezeket a sártapaszokat s főleg azoknak az ásatások alkalmával megfigyelt — jelen esetben másodlagos — helyzetét, az épület szerkezetét illetően — más adat híján — döntő fontosságúaknak tartjuk.

*Csak a legritkább esetben fordult elő, hogy a sártapaszok a vessző, vagy nádlenyomatokkal felfelé feküdtek volna.* Ha volt is ilyen, az mindig csak valami egészen kis töredék volt. A nagy darabok mindég a *lenyomatos oldalon feküdtek, ellenkező oldalukkal felfelé.* Emez az oldal pedig, ha nem tört darabról volt szó, mindég egészen síma felületű volt. Egy-egy nagyobb darab különösen, ha vízszintesen feküdt olyan élesen elvált a törmelék felette nyugvó részektől, hogy egészen azt a látszatot keltette, mintha többszörösen tapasztott tűzhely lett volna. Csak a környék gondos kitakarítása mutatta meg, hogy töredékekkel van dolgunk, amelynek lefelé fordult oldalán a lenyomatok megvoltak.

A nagyobb töredékek *mindég három rétegből állottak.* A legvastagabb volt az a rész, amelynek egyik oldalán a nád vagy vessző lenyomat volt. Ennek a másik oldala símára volt tapasztva, ami azt mutatja, hogy eredetileg ez a síma felület volt a külső oldal. Erre, mindenesetre későbbi időben még két, ujjnyi vastagságú, újabb tapasztás jött, amelynek rétegei a legkisebb ütésre élesen váltak el a velük érintkező rétegektől. Kétségtelen bizonyíték ez amellett, hogy *az épületnek külső oldalát újratapasztva a szükségnek megfelelően vastagították.* A külső felület bizonyos részeit megfelelő helyeken díszítették is, amiről lejjebb még részletesen lesz szó.

A sártapaszokon végzett megfigyelések arról tanuskodnak, hogy ezeknek a házaknak valamelyik szerkezeti része *gerendákra fektetett nádból és vesszőből készült, amelynek belső oldala általában tapasztás nélkül maradt, külső oldala azonban többszörösen is tapasztva volt.* Hogy mi ezt

a szerkezeti részt épen az építmény egyetlen alkotó részének, a tetejének tartjuk azt kellő indokolással még látni fogjuk.

*Megfigyeléseink teljesen kizárják* azt a még ma is visszatérő felfogást, *hogy ezek az épületek szándékosan lettek volna kiégetve*. Eltekintve attól, hogy a hazánk területén ma is sok helyen előforduló vesszőre vert sártapaszos építkezésnél a kiégetésnek nyomát sem találjuk (egyedül a kemence építésénél fordul elő, amit azonban nem lehet, már nagyságánál fogva sem — analógiának tekinteni), e sártapaszok tanulmányozása is ellentmond.

Ha ki lettek volna égetve s így belső oldalukról az eredeti vessző és

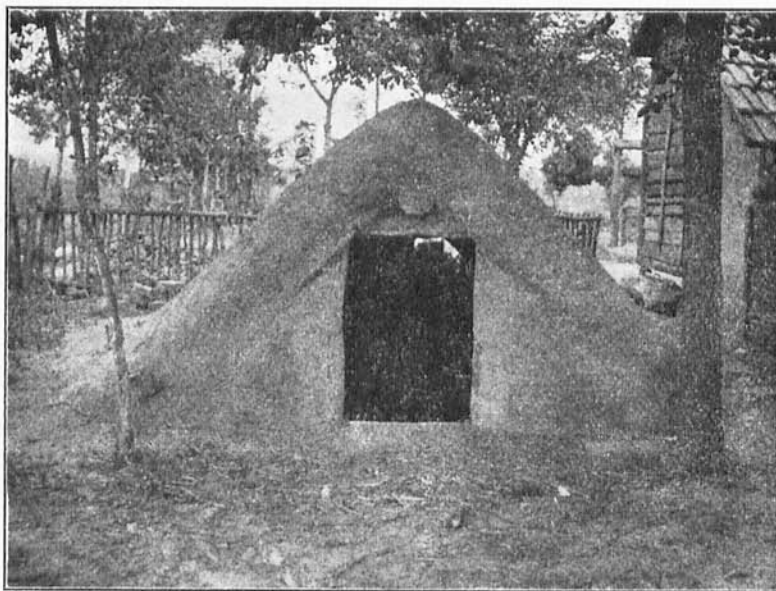


Fig. 2. kép.

nádesomó eltűnt volna, a visszamaradó felület annyira gödrös és éles felületet hagyott volna hátra, hogy azt a neolithikum embere, sem gyakorlati, sem esztétikai okokból úgy nem hagyhatta volna. A gyakorlati ok épen a felület élessége, amely kemény, kiálló részeivel könnyen meg is sebezhetette volna azt, aki hozzáér, ami tekintettel az épület aránylag kis területére, szinte elkerülhetetlen lett volna. Az esztétikai oknál legyen elég a külső felület simaságára és díszítésére hivatkoznom. Kiégetés és besímítés esetén eltűntek volna a lenyomat mélyedései. Mivel pedig ezeket csaknem mindenütt megtaláltuk és ezeken a darabokon belső simításnak nyomát nem találtuk, a külső többszörös tapasztás vékony rétegei pedig összeropadozás nélkül aligha bírták volna ki az égetést, (a repedéseken pedig a víz könnyen beszívároghatott volna) a *kiégetést véletlenül keletke-*

*zett tűzvésznek vagy a házak elpusztítási szándékkal történt felgyújtásának kell tulajdonítanunk.*

De legyen szabad még egy kizáró körülményt megemlíteni. Ez a jelenség ugyan nem a kökénydombi ásátásokon volt megfigyelhető. A bizonyítékot a szegedi városi múzeum csókai anyagában őrzik, amelyet nyolc éven keresztül Móra Ferenc tárt fel. A lelet anyagában egy sűrűn lyugatott idomtalan formáú égetett darab van, amelyről Móra Ferenc megállapította, hogy *kiégett darázsészek*. Ennek kiégése pedig csakis véletlen tűzvész alkalmával történhetett.

Mint már fennebb említettük, a cölöp lyukak helyét a leggondosabb

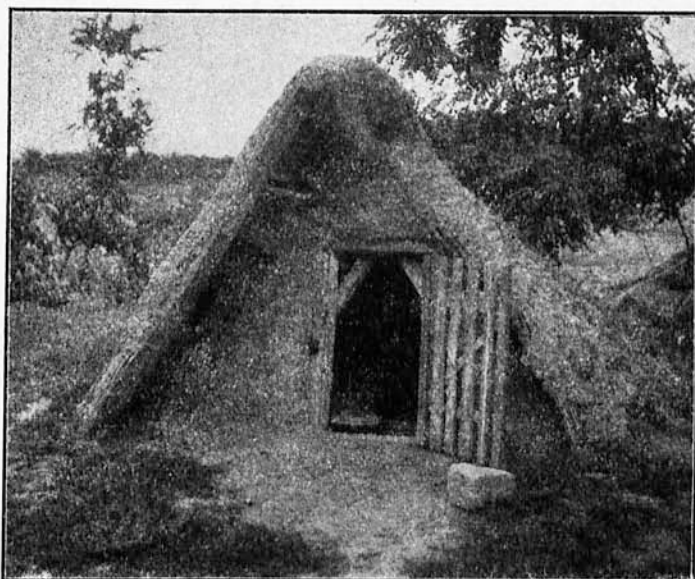


Fig. 3. kép.

vizsgálat mellett sem tudtuk megállapítani, dacára annak, hogy a legkisebb jelenség sem kerülte el a figyelmünket. *Függőleges helyzetben álló karók vagy gerendák maradványait nem találtuk* s így ki kell mondanunk, hogy *nem is voltak*. Ezt annál is inkább megállapíthatjuk, mert vízszintes helyzetben fekvő erősen megüszkösödött fadarabok nagyobb számmal fordultak elő. Ezek a törmelékek alatt feküdtek.

Mi tarthatta hát fenn az építményt?

Volt már szó arról, hogy az épületek nem szédültek, hanem összeomlottak. Szétdúlésnél szinte elkerülhetetlen lett volna, hogy az épület egyik-másik része ne kifelé esett volna. Ez a helyzet arra a gondolatra vezetett bennünket, hogy *a maradványok csak olyan épületből származ-*

*hatnak, amelynek oldalfalai nem voltak. Olyan kunyhóféle szerkezetet gondolunk, amelynek tetőszerűen összehajló része a két háromszögű vég-*

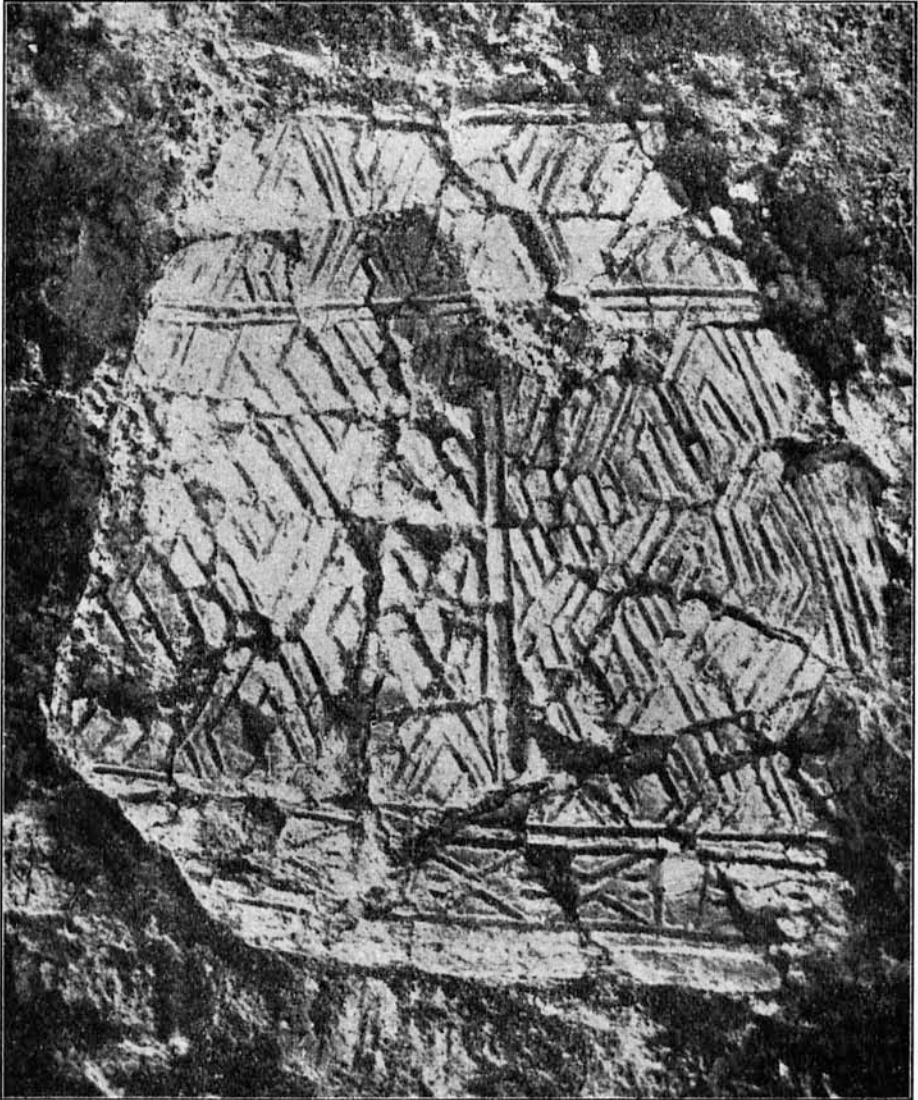


Fig. 4. kép.

*hez csatlakozó függőleges fallal alkotta az egész építményt. Természetes, hogy ez a tető is faszervezeten nyugodott, amelynek azonban egyetlen egy*

*fája sem volt a földbe mélyítve. Erre a faszerkezetre jött azután a vessző, illetőleg nádtető, amelynek belső oldalát tapasztás nélkül hagyták, külső oldalát és a két végén levő fal belső oldalait pedig vastag, pelyvás sárral betapasztották és lesimitották. Az ilyenféle szerkezet ma is él a vásárhelyi tanyák közt. A feltárt lakótelep szomszédságában, alig pár lépésre az ásatás színhelyétől találtuk azokat a melléképületeket, amelyeknek fedélszerkezete a kökénydombi neolithkori telep házainak elképzeléséhez a legtökéletesebb analógiát nyújtja.*

A 2. és 3. képen bemutatjuk azokat a kökénydombi melléképületeket,

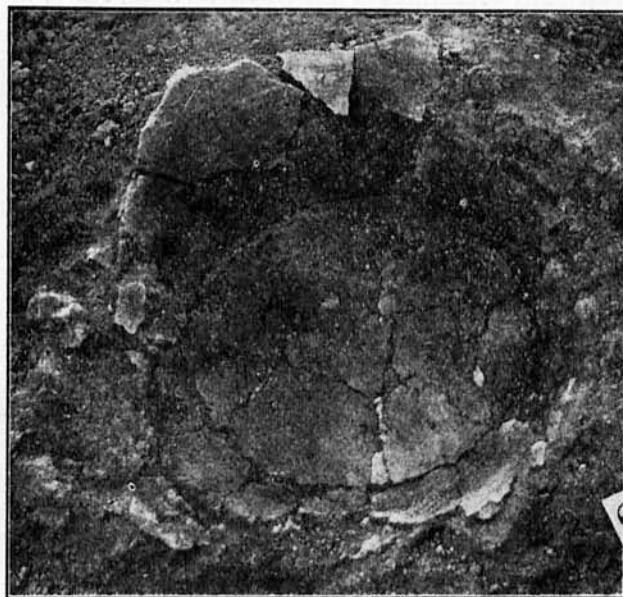


Fig. 5. kép.

amelyeknek szerkezete és a kiásott lakásoknál eszközölt megfigyelések vezettek bennünket a neolithkori ház képeinek megrajzolásában.

A második képen az egyik tanya udvarán lévő verem látható. Hangsúlyoznunk kell, hogy *kizárólag csak a tetőszerkezet szempontjából mutatjuk be*. Az alatta lévő gödör az analógia keresésnél már csak azért is figyelmen kívül hagyandó, *mert az ásatások alkalmával földbemélyedő gödröket sehol sem találtunk.*

A szerkezet mindkét oldalán egy-egy ajtó szemöldökfájára fektetett szelemenen nyugszik. Az ajtó két oldalát alkotó gerendák nincsenek a földbe mélyítve, csak fel vannak állítva. A szelemenhez illeszkednek a horogfák, amelyeken keresztül fekszenek a folyólécek. Természetesen ezek mind egyszerű, faragatlan fából készültek. Erre a faszerkezetre,

amelynek *egyetlen darabja se mélyed a földbe*, van fektetve az a nádtető, amelynek külső oldala vastag pelyvás sárral van símára tapasztva. Belső oldalán tapasztva nincs s így, úgy a faszerkezet, mint a nád elhelyezkedése igen jól látszik.

A harmadik képen látható épület teteje *csapott* s ferdén megy hátra felé. A fedélszerkezetet tartó szelemen egy kecskelábon nyugszik, amelynek formája az őskori edények rajzain is, ha nem is mindig ilyen vonatkozásban, előfordul. Természetes, hogy ha nem menedékes tetőről volna szó, annak feltámasztására is lehetne használni a kecskelábas szerkezetet, amely a szeleмент vízszintes helyzetben tartaná. Az épület belső szer-



Fig. 6. kép.

kezete egyebekben az előbbivel megegyezik. *Sem a kecskeláb, sem a többi fa alkotórész nem mélyed a földbe.*

*Ha ezek az épületek a neolithkori épületekhez hasonló körülmények közt elpusztulnának, szerkezetükből a fekvő gerendákon és az égett sártapaszokon kívül épen úgy nem maradna egyéb, mint ahogy a felbontott kunyhókból nem maradt.*

Ennek a két szerkezetnek kombinált alkotó részeit kell fel ismernünk azokban a lenyomatokban, amelyeket a kiégett sártapaszokon találtunk meg. Könnyen elképzelhető, hogy a telep mellett folyó ér vizébe; termett 3—4 öl magas nádból elég széles alapú (3—4 m. széles, 5—6 m. hosszú) kunyhót lehetett építeni, amelynek magassága is megfelelő lehetett. A törmelékekkel borított föld területe körülbelül ennek a méretnek felel meg.

A két szerkezet kombinálását szükségessé teszi az, hogy földbe sü-



lyesztett alsórész nélkül, ferdén haladó tető szerkezetet nem tudunk elképzelni; földbesülyesztett részt pedig, mint azt már fennebb megállapítottuk, a feltárt nyolc kunyhó közül egyiknél sem találtunk. De egyéb okok is vannak, amelyek indokolják.

Ha a kunyhó homlokzata az első képen ábrázolt kunyhó előrészének módjára lett volna készítve, a rajta lévő ajtónak majdnem olyan magasnak kellett volna lenni, mint a kunyhótető gerincének, mert a szelemnek az ajtó szemöldökfáján kellett volna nyugodnia. Ezt pedig kizárja egyrészt a hideg ellen való védekezés szüksége, ami az ajtó keskenységét

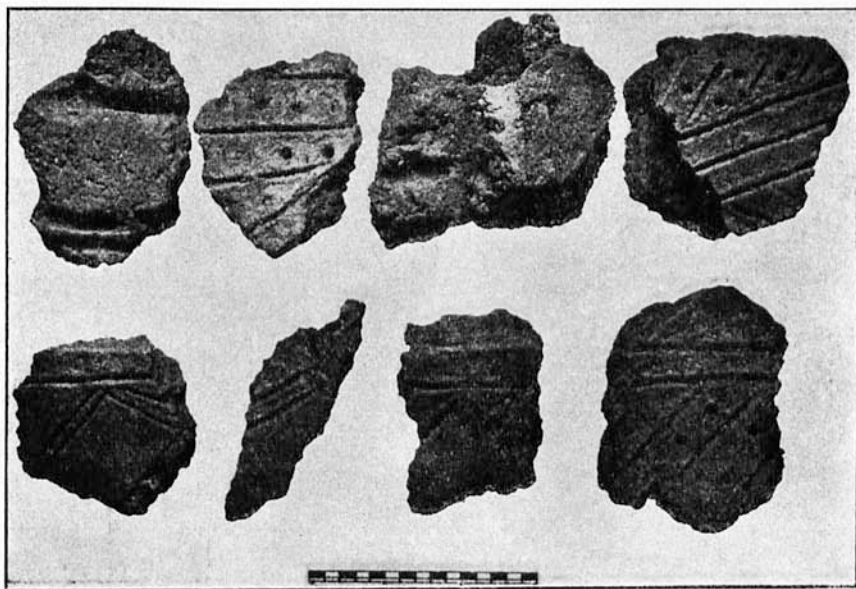


Fig. 7. kép.

és alacsonyságát követelte, másrészt az, hogy a leletek tanúsága szerint *az előfalnak ajtó feletti része díszítve volt.* Úgy az ajtó célszerű elhelyezése, mint a díszítésre alkalmas felület nyérése a kecskelábas tetőszerkezet mellett szól, természetesen az első képen ábrázolt kunyhószerkezet többi alkotó elemének felhasználásával.

Hogy az ajtó feletti rész díszítve volt, azt a leletek tanúsítják. A nyolc kunyhó közül hatnak romjai közt rossz égetésű, pelyvás agyagból készült, durva, vastag töredékek kerültek elő, amelyek e kort jellemző szalagdísszel voltak díszítve. Csaknem minden töredék festve volt. Az egyik szalagon vörös, a másikon fehér festés nyomait lehetett találni. Ezek közt a töredékek közt sok volt olyan, amelynek felülete egészen egyenes s látszólag olyan tárgyból való volt, amelynek semmi görbülése nem volt;

de voltak olyanok is, amelyek kétségtelenül valami hengeres felületű edényből maradtak meg. Ezek a töredékek a két első kunyhóban különböző helyekről kerültek elő. Feltűnő volt azonban, hogy egymással keverten nem találtuk őket.

A harmadik kunyhóban a *törmelékek* között *abban a helyzetben találtunk egy ilyen egyenes felületű díszített darabot, ahogy az összeomlás-kor a romok alá került.* Ennek a darabnak alakja azt a gondolatot keltette bennünk, hogy *egy neolitikori kunyhó előfalának ajtófeletti díszével* van dolgunk. (4. kép.) Alapja és magassága 60 cm. A felső rész hossza 25 cm.



Fig. 8. kép.

Az egymással váltakozó szalagok vörös és fehérszínűre vannak festve. A darab annyira összetöredezett állapotban volt, hogy minden darabjának megmentése céljából in situ vettük fel.

Ez a díszítés egyrészt az ajtó szélességének mérete mellett tanuszkodik (60 cm.), másrészt a tető formát is sejteti. Eszerint magas alakot kell képzelnünk, amely meglehetősen kis szögben hajlott. Formája talán a hegyvidéken használt magas tetejű házak tetejére emlékeztet (Ez a megállapítás természetesen a fennebb leírt szerkezetet nem érinti. Ismerve azonban a háztetők alakjának éghajlati viszonyok szerinti változását, az itt meglepőül neolitikori lakosság vándorlása felől ejt gondolkodóba.)

A díszítést még egy helyen, bár sokkal töredékesebb állapotban megtaláltuk. Dacára ennek a hengeres töredékek kétséget támasztottak bennünk aziránt, hogy a fennebb ismertetett tárgynak csakugyan az említett rendeltetése volt-e? Ez a kétely mindég erősebbé vált, amint az újabb kunyhók törmelékében több és több hengeres töredék, sőt olyan rész is került elő, amelynek feleke is megvolt. Megállapításunkat egészen tévesnek tartottuk, amikor a hetedik kunyhó alján (földjén) egy 52 cm. átmérőjű edény fenekét találtuk meg, amelynek oldalai szintén díszítve voltak. (5. kép.) A nagyméretű edény töredékei a megmaradt fenék közelében feküdtek. Még inkább növelte kétségünket a nyolcadik kunyhóban talált hosszában fekvő hasonló díszítésű edény, amelynek ábráját a 6. képen mutatjuk be. Ennek az edénynek lemérhető magassága 1 m. volt.

Kétségünket azonban a nyolcadik kunyhó teljes kibontása végleg eloszlatta. *Vastag, rádra tapasztott töredékeken találtuk meg a díszítő motívumokat, amelyeknek egyetlen célja csak a kunyhó ajtaja feletti háromszögű rész díszítése lehetett. (7. kép.)* Ez a lelet kétségtelenné teszi, hogy a fennebb ismertetett szerkezetű *kunyhót valóban díszítették s díszítésül azokat az elemeket használták, amelyek az egész kerámiát jellemzik.*

Ennek az épület formának ábrázolását kell felismernünk a 8. képen bemutatott két egykorú rajzban, amelyek a telepen talált díszített edény-töredékek közül valók. Az egyik a hetedik, a másik a nyolcadik lakás romjai közül került elő. Kétségtelenné teszik ezek a rajzok azt a fennebbi megállapításunkat, hogy a tetőszerkezet kecskelábon nyugodott. A felső végek behajtásának kizárólag esztetikai oka volt. Ezt a díszítést ethnográfiai munkák tanúsága szerint Németország területén ma is sok helyen megtaláljuk stilizált formában.

**Banner János dr.**