

AZ ALGYŐI TEMPLOM.

Szeged felett, légvonalban 10 kmnyire tőle, a Tisza jobb partján fekszik a csongrádmegyei *Algyő* község, a legutolsó népszámlálás szerint 3050 lakóssal. A község a folyónak olyan pontján fekszik, ahol már a régi időben is nevezetes átkelő hely volt, s így érthető, hogy ott már igen korán keletkezett település, melyet *villa Geu* néven az 1138-ik évben említenek először.

Arra nézve, hogy Szent Anna tiszteletére szentelt templomát mikor építették, nincsen semmi adatunk. Csak azt tudjuk, hogy — az 1718. évi Canonica Visitatio feljegyzései alapján — már akkor *régi és kicsiny* volt, azonkívül, hogy kőből épült. A reformáció idején egy ideig az odatelepített kálvinisták használták, de eltávozásukkor olyan elhanyagolt állapotban hagyták, hogy a helyükbe jött katolikusoknak 1750 körül majdnem újjá kellett építeniök *az erős, ormóttan torony kivételével*. Az 1788—98. években teljesen megújították a templomot, de az 1879. évi szegedi nagy árvízkor újra nagy kárt szenvedett. (A váci egyházmegye tört. névtára, 393.)

A Bach-korszakban *Várnay N.* vármegyei mérnök volt megbízva a Csongrád vármegye területén felfedezhető épületek és romok összeírásával, s az ő jegyzéke így emlékszik meg az algyői templomról: „*Szt. Anna templom. Algyő községben . . . Ki s mikor építette, nem tudhatni; azonban gót stílje miatt szintén régiségnek tekinthető*”. (Zsilinszky M. Csongrád vármegye története, III. 344.)

Ennyi írott adat szól a templomról. A Műemlékek Orsz. Bizottsága Kiadványának helyrajzi jegyzékében nem fordult elő, csak a művészettörténeti irodalom jegyzéke említi Algyőt, mint az albei apátság helyét. A Műemlékek Orsz. Bizottsága Rajztárának jegyzékében sincsen nyoma. (A M. O. B. Kiadványai I. és II. k.) E szerint az algyői Szt. Anna-templom nincsen felvéve a magyarországi műemlékek hivatalos jegyzékébe; a templom mindeddig elkerülte a figyelmet.

Az *algyői Szt. Anna-templom* egyszerű falusi templom formájú, hossz tengelyével délnyugat-északkeleti irányban fekszik, közvetlenül a Tisza magas védtöltése alatt. A templomhajó lapos mennyezetrel van

fedve, s a félkör-íves diadalívtől elválasztott négyszögű szentély mennyezete ugyancsak lapos. A szentély északi oldalához csatlakozik a sekrestye, déli falához egy másik kisebb helyiség. Az egész templomépület világosan mutatja újabb eredetét, ellenben a nyugati végén, a főfal közepén álló négyszögletes tornya már a felületes külső szemléletre is elárulja régebbi eredetét.

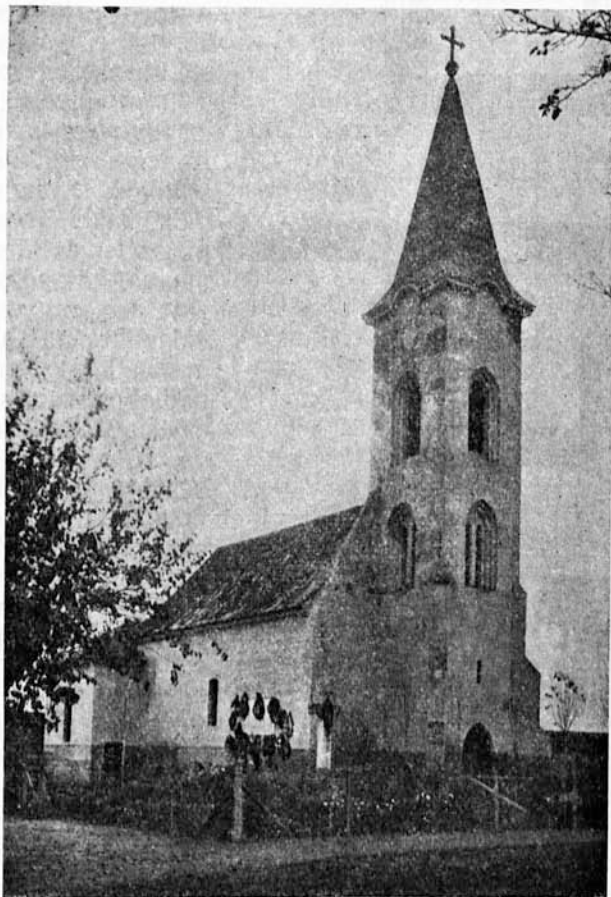


Fig. 1. kép.

A torony a templomépület nyugati végén áll, három oldalával szabadon; rajta keresztül vezet a bejárás a templomba. Két szabad sarkán vékonyra méretezett, három szakaszos diagonálisra állított támpillérek nyúlnak fel, nem egészen a torony fele-magasságáig. A minden párkány

és profil nélküli való ferde esővető síkja ugyanolyan téglából van kirakva, mint a minőből az egész torony van megépítve. A 3·10 m. magas és 1·30 m.

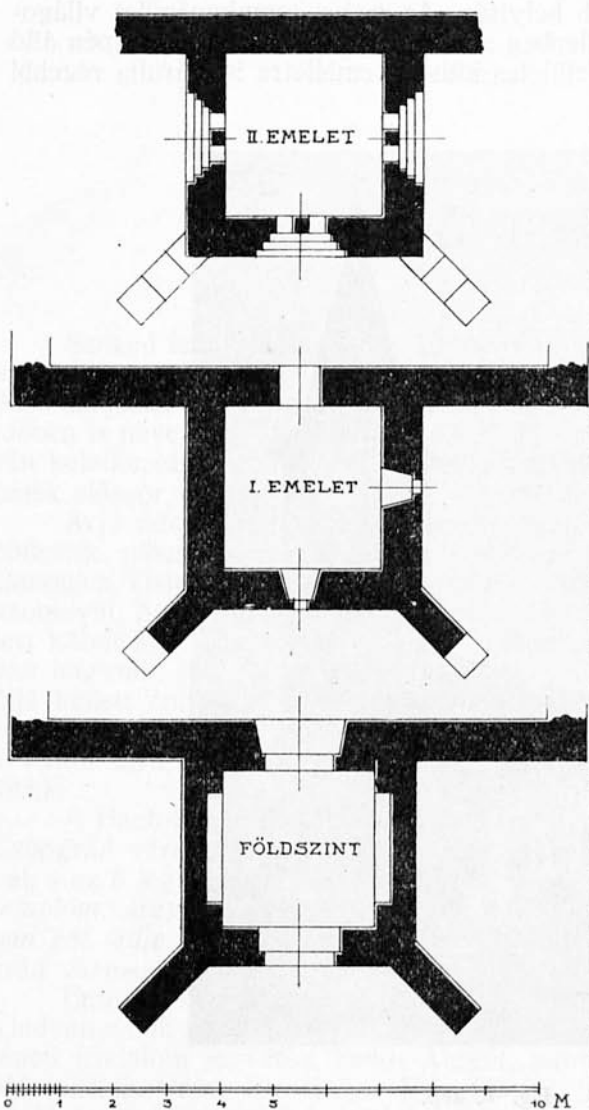


Fig. 2. kép.

rangállvány famennyezetéig, a vakolatlan nyerstéglafalakon sehol boltozásnak nyoma nem látszik. Fából való rozoga lépcső vezet a harangokig. Az első emeleti részen, az ajtónyíláson kívül még két lőrészzerű keskeny,

széles bejárati ajtó nyomott csúcsívben végződik, de téglából való kerete nincsen tagozva, csak a külső éle van síma sarkalással letompítva. A torony földszinti (2. kép) helyisége, amely a templom előcsarnokául szolgál, $2\cdot87 \times 2\cdot90$ m. méretű, s egy 3·30 m. tetővonal-magassággal bíró egyszerű dongával van boltozva. A helyiség két oldalsó falában van egy-egy 2 m. széles és közepén 1·20 m. magas, körszelet-ívvel boltozott, 0·30 m. mély falifülke, valamikor talán ülőpad, de ma már alig emelkedik ki a padlóból az alsó széle. Az előcsarnokból a templomba vezető ajtó talán valamelyik későbbi átalakítás idejéből való, felül egyenes záródásban végződik. A torony falvastagsága a három külső oldalon mindenütt kb. 0·75 m., csak a templomhajó felé eső fala 0·95 m., de ez valószínűleg azért van, mert a falat egy későbbi időben belül megvastagították. Ezt bizonyítják a falsarokban mutatkozó hézagok.

A torony első emeletére, tehát a dongaboltozat tetejére, a templomhajó fából készült orgonakórusáról egy 0·78 m. széles nyíláson lehet bejutni. Innentől kezdve nyitott a torony egészen a ha-

felül egyenes záródású ablakocska nyílik a nyugati és a déli fal közepén. Az egyik 0.23×0.90 m., a másik 0.28×0.90 m. méretű, s a befelé 0.70 m.-re szélesedő és 1.20 m. magasságra táguló fedése, boltozás helyett téglánál vastagabb, nyilván tölgyfából való pallódarabokból van készítve. Az egyik ablakon még majdnem egészen megmaradtak a régi korhadat fadarabok.

A torony második emeletén (a templom padlásának magasságában), három igen magas ikernyílás töri át a falat. A nyílások 0.30 m. szélesek és 2.50 m. magasak, de ezek, amint belül világosan látható, hajdan lejjebb nyúltak, mert $12-13$ sor téglának a berakásával meg vannak rövidítve, úgy hogy ezek a felül csúcsos ívben végződő páros nyílások eszerint eredetileg 3.30 m. magasak voltak. A két nyílást egy 0.30×0.30 m. méretű pillér választja el. Kívülről ezek a nyílások egy lépcsőzetesen bemélyedő csúcsíves ablakba vannak egybe foglalva. (3. kép.) A toronyfal ebben a magasságban és a harmadik emeleten is egyenletesen 0.75 m. vastag, tehát ugyanannyi, mint a földszinten. Az ablak lépcsőzetes bemélyedésének fokai egy-egy téglaszélességet tesznek ki. Ilyen páros-nyílású ablak a torony három oldalán van; a negyedik, padlás felé eső oldalán, nincs és nem is volt ablak.

A következő, harmadik, emelet magasságában újra három ablak nyílik a torony három falában, de ezek nem párosak, hanem egy-egy széles, magas, felül csúcsíves nyílással bírnak. Kívülről tökéletesen olyanok, mint az alattuk fekvő második emeleti ablakok, azzal a különbséggel, hogy a falba mélyedő lépcsőzet nem hármias, hanem kettős. Az ablaknyílás mai mérete 1.13×2.90 m. Tüzetesebb vizsgálatra azonban kiderült, hogy ez a három ablak ki van vetköztetve eredeti alakjából, amennyiben nemcsak (úgy mint az alsóknál) alul falazták be még nyolc sor téglával, hanem ugyanakkor kitérték a középső pillért és a hozzátartozó ívmező egész falát is, miáltal a beugrás harmadik lépcsőzete eltűnt, s az ablaknyílás megszélesedett. Kiderült, hogy a harmadik emelet ablakai pontosan olyanok lehettek, mint a második emeletéi. Ezt az ablaktágítást valószínűleg akkor végezték, amikor nagyobb harangokat szereltek a toronyba, vagy legalább is a harangok

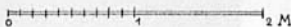
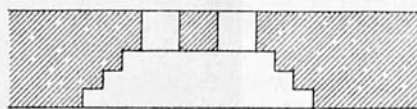
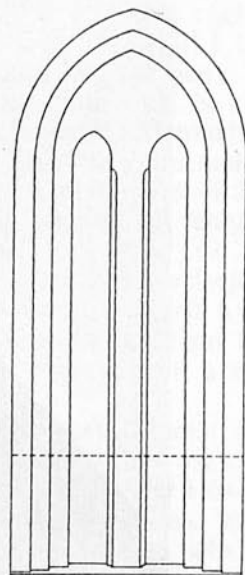


Fig. 3. kép.

kedveért tették. Ma fából való, újabb készítésű u. n. zsalus--ablaktáblák zárják el ezt a három ablakot, amelyek mögött a harangok lógnak. A második és az első emelet ablakain nincsen semmiféle tábla vagy elzáró szerkezet.

A harmadik emelet negyedik, padlás felé eső oldalán csak egy egé-



Fig. 4. kép.

szen keskeny, nyomott csúcsívvel záródó bűvönnyílás van, amely ma a mostani tető gerince felett a szabadba nyílik, *régen azonban a sokkal meredekebb fedél padlásterébe szolgált*, mint ahogy azt a torony oldalán, a mostani tető fölé emelkedő meredek oromfal mutatja. (4. kép.)

A torony legfelső része nyilván új, vagy újjított, épúgy a barokkos párkány, valamint a bádoggal fedett gúlaalakú toronysisak is. Hagyomány

szerint a régi toronysisak „amolyan hagymaalakú“ volt, tehát barokk stíli, valószínűleg a XVIII. sz.-beli renoválás idejében készült.

A tornyon egy darab kő sincsen, egészen téglából épült, még pedig rendkívül kemény, erős égetésű, néha egészen barna színű u. n. klinkertéglából. A téglák átlagos mérete: 5 és 5,5 cm. vastagság, 13—14 cm. szélesség és 28, de leginkább 29 cm. hosszúság. Ugyanaz a téglaméret ez, amelyet a szegedi Szent-Demeter-templom *harmadik*, a XIV. század végén épült szentélyfalában találtam és amelyenek a templom régi tornyában is vannak. (V. ö. Dolgozatok 1925. [I.] 67. l. és 1927. [III.] 195. l.) A téglákat azonkívül még valami rózsaszínű, rendkívül kemény habarcs tartja össze, amelyhez hasonlót a régi Demeter-templomnál is alkalmaztak. A habarcsnak ez a színe a beléje kevert téglaportól származik.

A templomépület fala is ilyen méretű régi téglából építettnek látszik, de hogy mennyi abból az eredeti régi és mennyi a régi téglából újból épített részlet, azt majd csak egy újabb renoválás alkalmával lehetne megállapítani.

A közel multban a templom sekrestyése a templom belsejében felbontotta a téglapadlót, olyan helyen, ahol egy csatornaszerű nyílást látott, s ott mélyebb gödröt ásott. Körülbelül 1 $\frac{1}{2}$ m. mélységben egy vastag régi téglafal maradványára bukkan. Lehet, hogy ez volt a régi templomhoz tartozó alapfal.

A fentiekben leírt templomtorny nélkülöz ugyan minden úgynevezett „műrészletet“, nincsenek sem profilos párkányai, sem oszlopai, nincsenek faragott vagy egvéb díszei, s egészben véve egyszerű és igénytelen külsejű: de eredeti állapotában, mikor ablakai épek voltak, az azokon alkalmazott rendkívül egyszerű tagozás napsütéses időben igen éles árnyékjátékot mutatott, s ezáltal nemcsak pótolta a hiányzó díszítő részleteket, hanem helyes arányaival igen hatásos képet mutatott. Ez a torony újabb példája annak, hogy a régi templomépítők mennyire értettek ahhoz, hogyan kell kevés eszközzel szépet teremteni.

Mindezek alapján azt hiszem, hogy *az algyői templom régészeti szempontból figyelmet érdemel, tornya feltétlenül fenntartandó, további átalakításoktól megóvandó, s a megvédendő műemlékek jegyzékébe felveendő.*

Cs. Sebestyén Károly dr.