

KÖZÉPKORI EMLÉKEK A NYÁRSAPÁTI TEPLOMPARTRÓL.

Nyársapát vasúti állomása a Budapest—Szeged közti fővonalon, Cegléd és Nagykőrös között fekszik. Nagykőrös határához tartozik s ma azt a területet nevezik így, amely a Nagykőrös—Törtel közötti országúthoz vezető s Nyársapát állomásról induló úttól D.-Dk.-re esik. Az út ellenkező oldalán lévő területet Nyilas-nak nevezik. Hogy itt a két terület elnevezésében valamelyes eltolódás történt, az kétségtelen. Nyársapát régi területének erősen bele kellett nyúlnia Nyilas mai területébe. Ez utóbbi ugyanis nem szerepel a határ történelmileg is megmagyarázható helynevei között, míg Nyársapát a XV. század közepétől a XVII. század végéig oklevelekkel bizonyíthatólag, önálló község volt. Első oklevelek 1445. és 1450-ből valók,¹⁾ az utolsók, amelyek a község lakott voltáról tesznek tanúságot, 1654-ből.²⁾ Ebből az évből két oklevél is maradt ránk. Az egyik 1654. július 14-éről van kelteve s Pozsgay Gergely parázna cselekedeteiről hozott ítéletet tartalmazza, amelynek meghozásában a többek közt Fekete Gáspár és Pánthos Lőrinc nyársapáti polgárok is részt vettek. A másik 1654. július 29-én kelt s a Pánczél Istvánné Erzsébet és Nagy Mihályné Zsuzsanna ördöngösséggel vádolt varázsló asszonyok elleni ítéletet foglalja magában, amelynek kiszabásánál a fentebb említett Pánthos Lőrinc (György) és Biró Péter nyársapáti lakosok is jelen voltak. A két elítélt nagykőrösi volt s így téves a nyársapáti pusztán lakók azon állítása, hogy Nyársapáton boszorkányt is égettek.

A törökök kiűzése után, az 1690. évi összeírásban Nyárs-Apáthi az elpusztult helységek között van felsorolva, amelynek területe fele részben Rákóczié, felerészben a nagykőrösieké.³⁾ Innen kezdve birtok perekben még többször előfordul a neve, de csak mint pusztáé.

Galgóczy⁴⁾ a Nagykőrös határában lévő halmok felsorolásánál a

¹⁾ Pest-Pilis-Solt-Kiskun vármegye. (Borovszky S.) I. 219. l.

²⁾ Szilágyi—Szabó: Nagykőrösi krónika. 146—47. ll.

³⁾ Galgóczy: Pestmegye monografiája. I. 64. l. és Nagykőrös monografiája 15. l.

⁴⁾ I. m. III. 242.

még látható templom romokat is felemlíti. De Nyársapátról szólva csak a Kappan halmot és Nyulfői halmot említi meg, s romokról egyáltalán nem beszél. A romok helye nincs feltüntetve a II. József-féle térképeken sem, amely Nagykovács északi határában egyébként egy helynevet sem említ. Hasonlóképpen nincs említve az elpusztult és oklevelekkel bizonyítható középkori templomok közt sem,⁵⁾ pedig maga a név is arra enged következtetést, hogy a helynek temploma volt valamikor.

A nyársapáti vasúti állomástól K.-Ék.-re 3 km. távolságra fekszik az a szélmalom, amely azokból a terméskövekből készült, amelyek a malomtól Dk.-re, fél kilométerre lévő halom tetején állott romok anyagá-

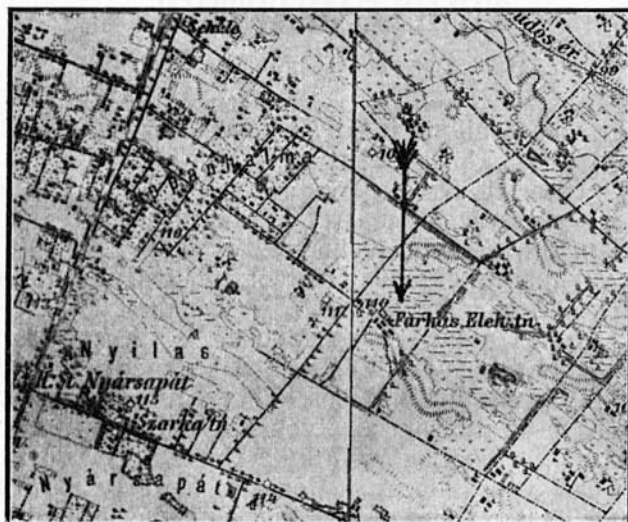


Fig. 1. kép.

ból került elő. A tanya mellett egy, tavaszi időben ma is vízben bővelkedő, ér húzódik, amely összeköttetésben lehetett az innen kissé északra húzódó Gerje-érrel. Az ér partján két oldalt pár méter magas emelkedés húzódik. (1. kép.) Az északi oldalon a legmagasabb ponton volt a rom; ezt a részt ma is Templom-partnak nevezik. A másik oldalon több helyen ma is terméskövek fekszenek szerte-szét; az egykori romokkal szemben pedig egy erősen elszántott, körben haladó árok vonja magára figyelmünket. Ennek az árokkal határolt résznek közepe táján a koratavaszi szántások alkalmával az ekét húzó traktor leszakadt s a nyomába kutató munkások embercsontokra akadtak. Az embercsontok közül egy bronzkarperec töredékei is előkerültek. (2. kép 3.) A föld tulajdonosa, Kiss Pál nyársapáti földbirtokos, nyug. huszárcapitány

⁵⁾ Borovszky: I. m. I. 251—52. l.

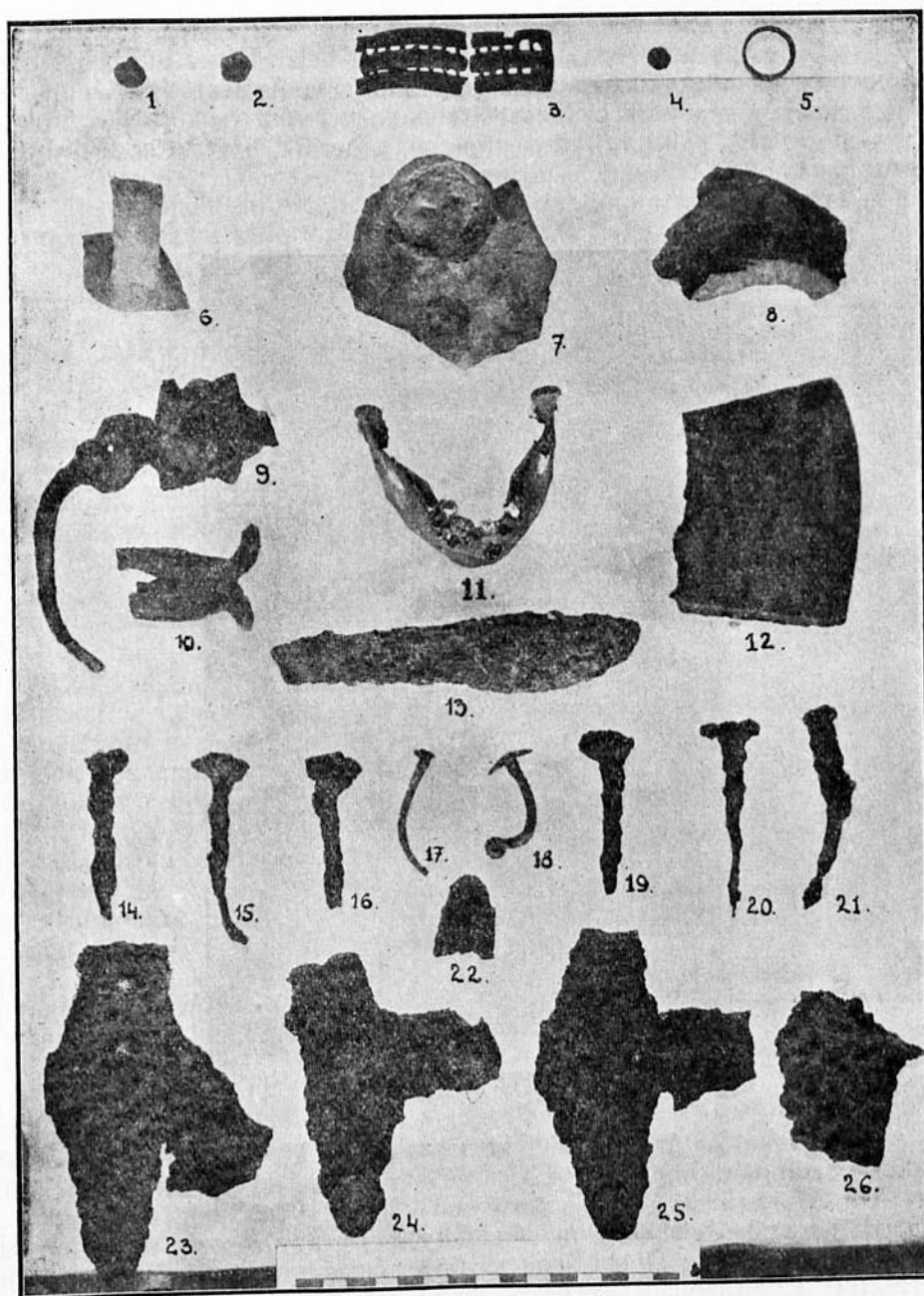


Fig. 2. kép.

szíves értesítése folytán Dr. Buday Árpád egyetemi tanár úrral együtt felkerestük a helyet s a munkálatokat bele illesztettük Nagykőrös város költségén végzendő ásatások programjába. Az ásatásokat augusztus 21—25. napjain végeztük egyrészt a romok, másrészt a köralakú árokkal határolt területen belül. Kötelességünknek ismerjük, hogy Kiss Pál úrnak, az ásatások alatt élvezett vendégszeretetéért és megértő támogatásáért ezúton is köszönetet mondjunk.

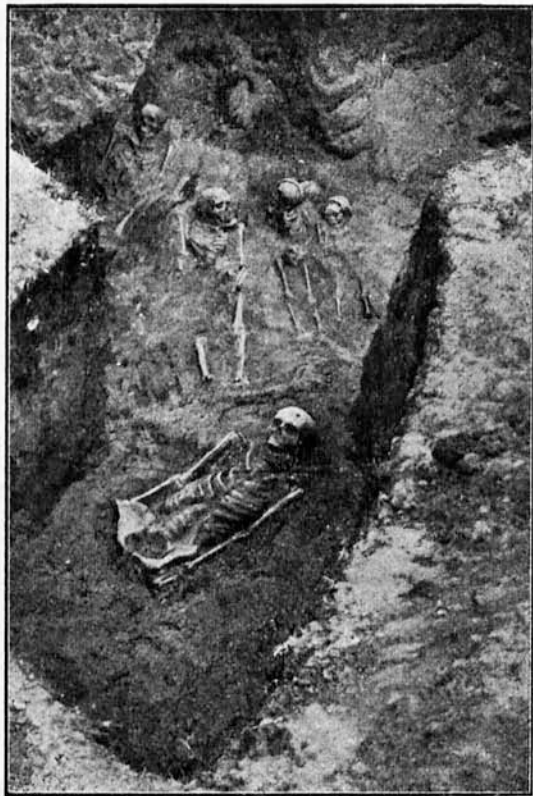


Fig. 3. kép.

Az árokkal határolt terület nem szabályos köralakú. Átmérői a következő számokat mutatják: É.-D. 36·80, K.-Ny. 43·00, Ék.-Dny. 35·70, Ény.-Dk. 51·30 méter. Ezen a területen két árkot húztunk. Az egyiket a bekerített rész belsejében, a másikat úgy, hogy egy része a bekerített részen kívül essék. Az előbbi árok sűrűn egymás mellett lévő sírokon vitt keresztül; az utóbbinak az árkon belül eső része szintén, a kívül eső azonban teljesen üres volt. Azt a feltevésünket tehát, hogy bekerített te-

metővel van dolgunk, amelyen kívül nem temetkeztek, mind a két árok igazolta. A temetőn keresztül húzott árok 20 méter hosszú volt. Ebben az árokban 12 teljes sírt bontottunk fel és még 18 temetkezéshez tartozó csontváz részt, nagyobbára koponyát találtunk. A teljes sírok közül is csak néhány volt érintetlen. Volt olyan, amelyiknek a lábai, a feje, vagy az egész felsőteste hiányzott s a hiányzó rész helyén, amelyet széttörtöredett állapotban a sír felett rendszeren megtaláltunk egy-egy egészen kis gyermek erősen elmállott váz részeit találtuk. Világos tehát, hogy a sírok megbolygatása nem rablási szándékkal, hanem utólagos temetkezések céljából történt. Azt, hogy a sírban talált csontvázakat eredetileg újonnan ásott sírokba, vagy a kiszórt régiek helyébe temették-e, mindeniütt nem lehetett megállapítani, mert az egyforma fekete föld ennek nyomait nem mutatta, a mélyebben fekvő homok rétegbe pedig csak a legritkább esetben ástak bele. A csontvázak átlag 150 cm. mélyen feküdtek. Csak egy volt, amelyik 80 cm.-re feküdt, de ez látszólag nem tartozik a temetőhöz. (3. kép.)

Az épen maradt sírok közül 3 gyermeksírdemel figyelmet. Melléklete ugyan egyiknek sem volt, de kettőnek a szájából egy-egy erősen patinásodott érem került elő, a harmadiknak alsó állkapcsán, a metszőfogak alatt zöld folt volt, ami azt mutatja, hogy az érmet temetéskor az iny és alsó ajak közé tették. (2. kép 11.) Az egyik érem teljesen szétmállott, a másiknak előlapja teljesen tönkrement, hátlapja azonban jól meghatározható. Az érem Zsigmond (1386—1437) obulusa (Réthy: C. N. H. 125. C.). (2. kép 4.) Felnőttek sírjában nem találtunk érmet. De az előkerült 3 gyermek váz mindegyikénél meg volt, illetőleg nyomai megmaradtak.

Az egyik lábszárak nélküli csontváz mellén egy füles ezüst gomb és egy ezüst boglár volt (2. kép 1—2.), bal középső ujján pedig egymás felett két patinásodott karikagyűrű. Az egyik egészen síma, a másik két körbefutó bemélyedő vonással 3 részre van tagolva. (2. kép 5.) Keze mellett egy ezüsttel kivert, de erősen elmállott kés-tok (?) feküdt. A gyűrű patinájához szövet lenyomatok tapadtak.



Fig. 4. kép.

Egyik helyen, erősen bolygatott földben nagymennyiségű vastöredéket találtunk, hosszú vasszegekkel együtt (2. kép 14—26.). A vasak formája és a szegek hosszúsága azt mutatja, hogy valami nagyobb ajtó vasalásához tartoztak. E vasak alatt egy csomóban öt csontváz feküdt, részint egymás mellett, részint egymás felett. Az idősebbek és fiatalabbak együtt temetkezése, családi sírra enged következtetni. A két gyermek szájában állapítottuk meg a pénz nyomait. (3. kép.)

A másik árok ugyanilyen hosszú volt. Fele részével kívül esett a temető árkán. Ez a rész üres volt. Csontvázak nem voltak benne, de 180 cm. mélységben egy durva, korong nélkül készített edény került elő,



Fig. 5. kép.

amely a népvándorláskori barbár kerámiára emlékeztet. (4. kép.) Mellette egy vaskés feküdt (2. kép 13.), de dacára a kutatásnak, temetkezésnek nyomát sem találtuk. Az árkon belőli részben 4 csontvázat találtunk, szétszórt csontok között, az első árokban talált helyzethez hasonlóan. A végében pedig, a bekerített rész Ény.-i részében egy szabálytalan négyszög alakú épület alap falait találtuk meg. (5. kép.) Az épület sarkai a fővilágítójuk irányában voltak elhelyezve. Falai 4'05, 3'45, 3'65 és 3'60 m. hosszúak voltak. Az Ény.-felé húzódó fal folytatásában még egy 1'65 m. hosszú, szabályosan bevégzett faldarabot találtunk. Az összes falak szé-

lessége 55 cm. volt. Szabályosan faragott terméskövekből épültek és föld alá 95 cm.-re nyúltak le. A belsejében 80 cm. magasságban, szabályosan egymásra rakott embercsontokat találtunk. A koponyák, a hosszú, kerek csontok és az apróbb csontok külön-külön szabályos sorrendben feküdtek. Valószínű, hogy az egész ossarium belsejében a csontok így voltak rendezve, de a traktor leszakadása alkalmával avatatlan kezek által történt megbolygatás egy részüket erősen összezavarta. A csontok közül néhány vastárgy került elő (2. kép 9., 10., 12.), középkori agyag edénytöredékek társaságában. (2. kép 6—8.) A vastárgyak között egy ajtó-sarok vasalás darabjai érdemelnek figyelmet. Innen került elő az a két karperec töredék is, amelynek díszítése a XIV—XV. század érintkezésére utal. (2. kép 3.)

Ez a karperec és a gyermeksírban talált érem az egyetlen kormeghatározó, amely a temető kezdő korát, ha valamivel előbbre datálja is, mint az első okleveles bizonyítékok, olyan kevés korkülönbséget mutat, hogy nincs okunk kételkedni abban, hogy a temető is a XV. század első felében keletkezett. Annyit azonban kétségtelenül megállapíthatunk, hogy a XIV. század második felénél előbb nem keletkezhetett. Hogy a kormeghatározó karperec töredék az ossariumból került elő, azt azzal magyarázhatjuk, hogy a temető egyik részének betelése után ennek, a régi résznek csontanyagát gyűjtötték össze akkor, amikor a XVI. és XVII. század folyamán, esetleg még hamarabb, e helyekre újra temetkeztek. A karperec is ezzel az anyaggal együtt kerülhetett az ossariumba. Hogy a XV. század elejéről való sírok a temetőben bolygatatlan állapotban is maradtak, ez csak azt mutatja, hogy a későbbi temetkezéseknél nem tartottak pontos rendet. Bizonyos tehát, hogy ezt a temetőt a XV. századtól, esetleg a XIV. század második felétől, a XVII. század második feléig használták; abban az időben tehát, amely oklevelekkel is bizonyítható.

A templomparton folytatott ásátások arról győztek meg, hogy igaza van azoknak az öreg embereknek, akik a parton lévő romokról beszélnek, mint amelyekre emlékeznek. Azok a hatalmas faragott kövek, amelyeket a csákány csakhamar felvetett, bizonyítják, hogy csak nagyobb méretű középületből valók lehetnek. Hogy a parton az épület maradványaitól távol is találhatóak, sőt az ér másik oldalán is meg vannak, nem bizonyítja azt, hogy ugyanabban az időben, azokon a helyeken is, hasonló anyagból készült épületek állottak volna. Legfeljebb annyit bizonyít, hogy az épület rombadőlése után, anyagát más épület építésére is felhasználták. Öregb emberek emlékeznek rá, hogy a templom parton egyszerű paraszt házak állottak, amelyeknek alapozásánál ezeket a köveket felhasználták. Hogy nagyobb épülethez tartoztak, igazolja az is, hogy csak egy részük anyaga, az u. n. darázs-kő, amelyet a közelben bányásznak, nagyobb részük feltétlenül hegyes vidékről került ide, ami pedig egyszerű házak építésénél nem szokott előfordulni.

Az ásátás meggyőzött arról, hogy a templompart legmagasabb pontján, a föld alatt még ma is megvannak a sokszor aránylag mélyen (1:30

m.) lenyúló s feltétlenül nagyobb épületet feltételező terméskőből készült széles alapfalak (60—70 cm.), amelyeknek egy része 1·30 cm. mélyen vízszintesen rakott terméskő padozathoz csatlakozik s a felé fordult oldalán fehér meszelés nyomait mutatja. De terméskő falakon kívül 50—60 cm. széles szálaban álló téglafalak is vannak. A falak már nincsenek mindenütt összeköttetésben egymással s próba írkokkal csak megmaradásukat lehet megállapítani. Alaprajzuk felvételéhez az összes törmelékek lefordása volna szükséges.

Az ér másik oldalán megtalált temető s a templom falainak romjai közt is nagyszámban található embercsont arról tanuskodik, hogy minden bizonnyal ezen a helyen állott a XV. és XVII. században az apátsági (?) templom, amely nevet adott a mellette lévő helységnek.

Ennek a kérdésnek a megadott alapokon való tisztázása a Műemlékek Országos Bizottsága feladata. Nem kételkedünk benne, hogy a munka elkészítésével egy késő középkori műemlékünk helyéről és keletkezésének pontos idejéről fogunk tudomást szerezni.

Banner János dr.