

MADÁRTANI MEGFIGYELÉSEK AZ ÁSOTTHALMI ERDŐBEN

Írta: MAGYAR LEVENTE

Az ország különböző vidékein elterülő erdők madárvilága igen különböző. A különbségek a madárfauna összetételében, a fajok és egyedeik számában mutatkoznak. Az alföldi erdők madárfaunája pl. fajokban szegényebb, mint a dunántúli erdőké. A vizsgálataim alapvető idítéka az volt, hogy választ keressek a különbségek okaira. Ilyen szempontból való vizsgálatokra alkalmasnak mutatkozott az áсотthalmi erdő. Ebben az erdőben madártani szempontból is fontos szerepet tölt be az „Emlékerdő”.

Az „Emlékerdő” faállománya 80—100 éves, s azt zömmel fehér nyár alkotja. A fehér nyár kiválóan alkalmas az odú készítésére. A harkályok munkája nyomán egy-egy fában 10—15 odú is van, ami jó fészkelési lehetőséget nyújt a madarak számára. „Emlékerdő” nevet *Kiss Ferenc*től kapta [2], az ő zseniális ötlete volt, hogy a fehér nyár erdő egy darabját megmentsék az utókor számára (1. ábra).

A környező erdők faállománya kelet, nyugat és észak felől fenyő, dél felől pedig a kipusztult fehér nyár ligetes foltjaira természetesen elterjedés következtében fenyves foltok települtek (1. ábra).

A vizsgált erdőréssz talaja homok. Az „Emlékerdő” vegetációját LÁNYI [3] több művében ismertette. A rezervátum synökológiai és fitocönológiai feldolgozását BODROGKOZI [1] végezte el. Tudomásom szerint eddig zoológiai vizsgálatok nem folytak e területen.

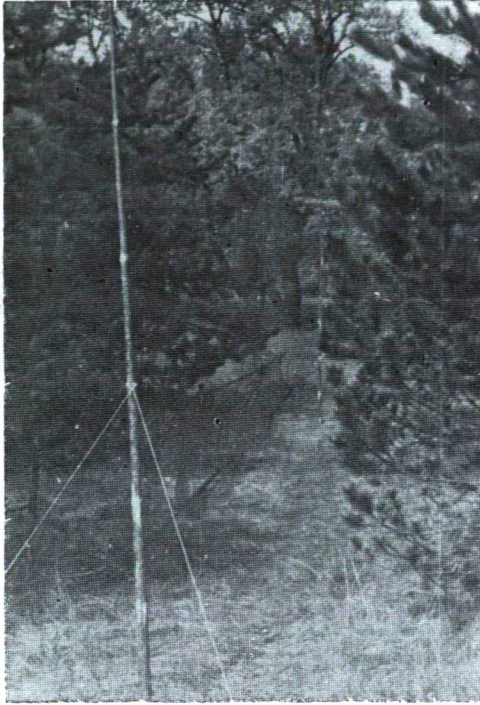
A megfigyeléseket 1969. márciustól júniusig hetenként egy-egy alkalommal 24 órán keresztül végeztem. Júliustól decemberig havonként egy alkalommal vizsgáltam a területet. Az időpontokat rendszerint szombat délutántól vasárnap délutánig osztottam be, így lehetőség volt az éjszakai megfigyelésekre is, amelyek sok fontos adatot szolgáltatottak.

A megfigyelésre 15×50-es Zeiss távcsövet használtam. A nagytestű madarakat többnyire egyértelműen meg lehet ismerni. A kistestű madarakat és főleg az énekeseket, amelyek rendszerint nagy magasságban mozognak pontosan megfigyelni még a legjobb távcsövel is nehéz, ezért az egyszerű távcsöves megfigyelések alkalmával gyakran a feljegyzések csupán ilyen megállapításokra szorítkozhatnak: kis madár, pintyféle, rigóféle stb. E nehézségek áthidalására a bizonytalan eredmények kizárására szolgál a madárfogás [6]. E célra japán hálót használtam két szintben. Az egyik hálót úgy feszítettem ki, hogy az alja a talaj felett 75 cm-re, a másik úgynevezett magasháló alsó szélé a talajtól 8 m-re volt (1. 2. ábra). Egy-egy háló hossza 12 m, szélessége pedig 4 m. A hálók körül hívómadarakat helyeztem el. Ezek a hívómadár fajok a következők voltak: zöldike (*Chloris chloris*), tengelice (*Carduelis carduelis*), csíz (*Carduelis spinus*), kenderike (*Carduelis cannabina*). Ismert tény, hogy az énekesmadarak nem csupán a saját fajukat képesek énekükkel lehívni a levegőből, hanem mint ahogy az a jelenlegi eredményekből is látszani fog, majdnem az összes énekesmadár lehívható az említett fajok segítségével. A megfogott madarakat a Madártani Intézet gyűrtűjével láttam el és méretet véve az egyedekről szabadon bocsátottam őket. A fogás eredményét avval fokoztam még, hogy egy lesüllyesztett edénybe egész nyáron át folyamatosan gondoskodtam friss vízről. Ebben a száraz környezetben a víznek rendkívüli vonzó ereje van. A madarak egész héten át zavartalanul tudták használni ezt a mesterséges itatót, ami a hálózásra és annak eredményességére kedvezően hatott. Az itató által lebonyolított forgalom a víz fogyásából, a kifürdött és szétfröcskölt víz nyomai-ból és az elszórt tollakból mindig jól konstatálható volt.

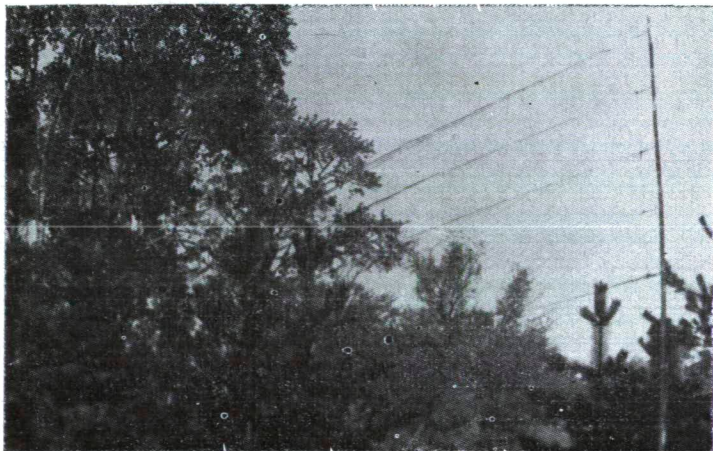
Megfigyelési adatok

1. Örvös galamb (*Columba palumbus*) főleg a fenyőfákon költ, melyek az „Emlékerdő” területén szórványosan betelepültek.

2. Gerle (*Streptopelia turtur*) a ritkásnak mondható ligetes erdő (1. ábra) majdnem minden pontján találtam fészkrét.



1. ábra



2. ábra

3. Kuvik (*Athene noctua*) az „Emlékerdő” odúiban 1969. nyarán 5 pár fészelt.
4. Macskabagoly (*Stix aluco*) 2 pár fészelt a területen.
5. Lappantyú (*Caprimulgus europaeus*). Az „Emlékerdő” keleti felén egy kis akácos facsoportban fészelt egy pár.

6. Szalakóta (*Coracias garrulus*). Viszonylag későn érkezik vissza telelő helyéről. Mint tipikus odúban költő madár ebben az időben már a fészkelésben előbbre tartó csókákkal fáradhatatlan harcot vív megszokott fészekodójának a visszafoglalásáért. Szinte egész nap folyik a küzdelem, mely rendszerint ennek a harcias és kiváló röptű madárnak a győzelmével ér véget. A 18 hektárnyi „Emlékerdő” területén ebből a fajból 10 pár fészelt, ami nagy előfordulási sűrűséget jelent e faj szempontjából. Oka ennek valószínűleg az, hogy e faj az odút nem nélkülözheti a fészkelésben, amit HEINROTH is hangsúlyoz [4].

7. Búbos banka (*Upupa epops*) 3 pár fészelt a területen, mert jóllehet — e faj is kedveli az odút, farepedést, de fészket főleg a föld közelében rakja. Találtam egy ilyen közvetlen a föld felszínén levő faodúban fészket. Sajnos, a fiókákat kiröpülés előtt egy héttel valami ragadozó elpusztította. Csak pár evező- és farktoll jelezte a környékben a garázda munkát.

8. Nyaktekercs (*Jynx torquilla*) 2 pár fészelt a területen. Némi gyakorlattal a hang alapján a tartózkodási területüket jól elkülöníthettem egymástól, sőt a négy madár mindegyikét hálóimmal is befogtam és meggyűrűztem.

9. Zöld küllő (*Picus viridis*) 5 pár fészelt a területen. Jelentős e faj az „Emlékerdő” pusztulása szempontjából. Sajnos, az „Emlékerdő” időelőtti pusztulásának részben ez a faj is oka. Minden évben új odút váj magának a fába. Erre a tevékenységre a tavaszi ivari hormonműködéssel kapcsolatban levő csőr, szarukáva növekedés és keményedés szinte rákényszeríti. A zöld küllő odúja a puha fában a törzsön lecsurgó és beszivárgó csapadék által egyre rothad, korhad és egy erősebb szél azután letöri az ágakat. Ennek a folyamatnak minden fázisa megfigyelhető ebben az erdőben (3. ábra).

10. Nagy fakopáncs (*Dendrocopos major pinetorum*) 1 pár fészelt mindössze a jelzett területen.



3. ábra

11. Erdei pacsirta (*Lullula arborea*) 1 pár fészkel a területen. A legszebb hangú énekes madara az ászotthalmi erdőnek. Finom apró harangok csengésére emlékeztető trillája a hozzáértő fül számára több száz méterről is csalhatatlanul jelzi jelenlétét.

12. Sárgarigó (*Oriolus oriolus*) 2—3 pár fészkel a területen.

13. Csóka (*Coleus monedula*) a legnépesebb faja ennek az odú eldorádónak. Az itt költő párok száma az ezret is meghaladja. Az a tapasztalatom, a megtekintett fészkeknél, hogy igen kevés a fiókák pusztulási százaléka. Míg más hasonló nagy populációban költő madárfajoknál a fióka elhullás nagy, e fajnál szinte alig lehet látni elpusztult, vagy fészkekből kihullott fiókát.

14. Szajkó (*Garrulus glandarius*) fészkelését az emlékerdővel közvetlen keleti szomszédságban elterülő fenyvesben figyeltem meg.

15. Széncinege (*Parus major*) ezen odúban dús erdő harmadik legnépesebb faja. Sűrűn került a hálomba is, nem kis problémát okozva a kiszedés alkalmával. Szinte egyedülálló a hasonló nagyságú madarak között az a fáradhatatlanság, ahogy ez a madár a befogás első pillanatától egészen a kiszedésig megállás nélkül vergődik a hálóban. Kicsiny csőrével oly nagy erőt tud kifejteni, hogy nem egyszer véresre csípi a kezét kiszedés közben.

16. A kék cinege (*Parus coeruleus*) szintén fészkelője az odúknak és a hálókban is többször foglyul esett.

17. Rövid karmú fakusz (*Certhia brachydactyla*) szintén elég gyakori madara ezen öreg állományból álló erdőnek. A hálóban is többször találtam.

18. Ökörzem (*Troglodytes troglodytes*) 2—3 példánnyal egész nyáron át találkoztam, jöllehet fészket nem sikerült meglelnem.

19. Házi rozsdafarkú (*Phoenicurus ochruros gibraltariensis*). A kelet felől szegélyező fenyőerdőben többször láttam és a hálóba is belekerült. Kb. 3 hétig tartózkodott ezen a környéken és utána nem láttam többet. Valószínű ebben az irányban fekvő tanya padlászugában talált fészekhelyre.

20. Fülemüle (*Luscinia megarhyncha*). Csak a kelet felől határos sűrű fenyvesben trillázott 3 pár minden éjszaka. E fenyvest sávosan ültették és a közbülső sávokban nyárfa és cserje váltakozik (4. ábra: c. parcella). Igen dús aljnövényzete között jó fészkelési lehetőséget lel a madár.

21. Barátka. (*Sylvia atricapilla*) Egy hímet fogott a háló. Sajnos mire kiszedtem, a kezem között elpusztult, pedig nem volt régen a hálóban, és nagyon össze sem volt kuszálva a madár. Ilyen módon a faj nem szerepel a meggyűrűzött madárfajok névjegyzékében.

22. Csilpcsalp-füzike (*Phylloscopus collybita*) szintén elég gyakori madara az „Emlékerdőnek”, melyet a meggyűrűzött példányok is igazolnak.

23. Szürke légykapó (*Muscicapa striata*) többször megfigyeltem a háló közvetlen közelében is, de sohasem esett foglyul. Rendkívül jól manőverez a levegőben és az utolsó pillanatban mindig kikerülte a hálót.

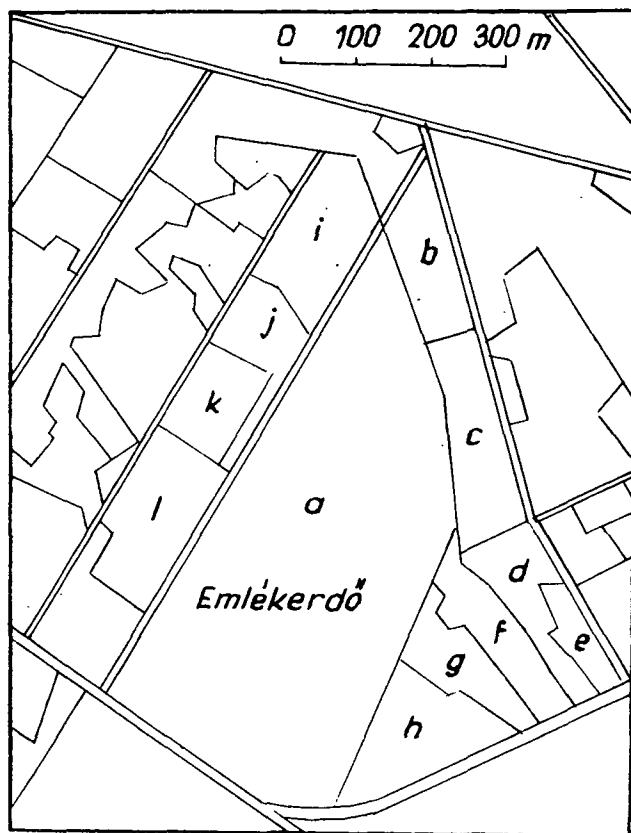
24. Seregély (*Sturnus vulgaris*) a második leggyakrabban fészkelő faja ennek az erdőfoltnak. Ha fészkelési időben hallható zajszintet lemérnénk, akkor ez az erdő a leggazdagabb madárvilágúnak tűnne. Mint már a bevezetőben leírtam egy-egy fán 10—15 odú is található. A csókák és seregélyek között rendszerint nincs sok harc az odú foglalásakor, mert a seregélyek a kisebb nyílású odúkat szállják meg. A seregélyek és a szalakóták viszont azonos méretű odúban is tudnak költeni. A szalakóta még azt is nehezen viseli el különösen a fészkelés kezdetén, hogy azon a fán más madár is fészkeljen. Többször fogott a háló seregélyt is.

25. Mezei veréb (*Passer montanus*) előszeretettel fészkel az odúknak és kitört fák repedései között. Mint magevő madár a háló mellett elhelyezett itatóhoz repülve

igen gyakran hálóba került. Ennek ellenére, hogy nem jó röptű madár, a hetenként egyszeri hálózás elég gyakorlatot jelentett számára ahhoz, hogy ugyanez az egyed többször már ne keveredjen a hálóba. Ez a faj jó alkalmazkodóképességéről tanúskodik.

26. Zöldike (*Chloris chloris*) a 18 hektárnyi erdőterületen 3 pár fészkel. Mivel a hívómadarak között is mindig szerepelt, így elég gyakran került a faj a hálókba. Egyes egyedek többször is rabul estek.

27. Tengelic (*Carduelis carduelis*) nem fészkel a területen, csupán egy alkalommal fogtam hálóval egy egyedét. Jól lehet a hívómadaraim között mindig szerepelt.



4. ábra

28. Csíz (*Carduelis spinus*) érdekes e fajnak az előfordulása hazánkban. Nem fészkel nálunk, de szinte egész éven át előfordul. Hívómadaraim között is mindig szerepelt és majdnem minden alkalommal fogtam egy-két példányt belőle. A vonulási aktivitásuk a délelőtti 10–12^h közötti időben a legnagyobb, mivel minden egyed ebben az időben került a hálóba.

Összefoglalás

A bemutatott fajlista és maga a vizsgálat is tavasztól késő őszig terjedt. Első vizsgálataim az itt fészkelő madárfajok megismerésére szorítkoztak. A hálóval befogott és gyűrűzés után szabadon bocsátott fajok a következők:

	Időpont	Gyűrűszám
Nyaktekerccs (<i>Jynx torquilla</i>)	1969. április 30.	166 333
Zöldküllő (<i>Picus viridis</i>)	1969. április 29.	166 326
Nagy fakopáncs (<i>Dendrocopos major</i>)	1969. május 18.	166 328
Szécinege (<i>Parus major</i>)	1969. április 24.	170 327
Kék cinege (<i>Parus coerulesus</i>)	1969. május 25.	170 334
Rövidkarmú fakuszt (<i>Certhia brachydactyla</i>)	1969. április 25.	170 329
Házi rozsdafarkú (<i>Phoenicurus ochruros</i>)	1969. április 23.	170 330
Seregély (<i>Sturnus vulgaris</i>)	1969. május 25.	166 331
Mezei veréb (<i>Passer montanus</i>)	1969. április 23.	170 326
Zöldike (<i>Chloris chloris</i>)	1969. április 24.	170 331
Tengelic (<i>Carduelis carduelis</i>)	1969. május 4.	170 338
Csíz (<i>Carduelis spinus</i>)	1969. május 1.	170 334

A vizsgálatok azt igazolják, hogy az ásoththalmi „Emlékerdő”-ben fészkelő madárfajok száma viszonylag kevés.

A földön fészkelő madárfajok csekély számával kapcsolatban megemlítem, hogy a homokos talajon a keleti sünn (*Erinaceus europeus roumanicus*) nagymértékben elszaporodott. Április—május hónapban a szürkület beálltával szinte megelevenedik az erdő laza talaja és sünnök százai mozognak élelmet keresve. A csókák is kifosztják az őrizetlenül hagyott madárfészkeket. Valószínű az itt fészkelő madárfajok számát ilyen tényezők is csökkentik. Vizsgálataimat a következőkben különböző faállományú erdőkben Ásoththalmon tovább folytatom. Remélhetőleg az összehasonlítás lehetőségei bővebb magyarázatot fognak adni, majd a feltett kérdésekre. E feltételek, fészkelésre történő hatásának tisztázása érdekében fiatalos állományba mesterséges fészkekodúk kihelyezését tervezem.

IRODALOM

- [1] BODROGKÖZY, GY.: Die Vegetation der Weisspappel-Haine in dem Reservat „Emlékerdő” bei Szeged—Ásoththalom. Acta Biologica, Szeged, 1967, 127—137.
- [2] KISS F.: Szeged erdészete. Erdészeti Lapok, 1939. II., V., VI., VII., VIII. füzetéből.
- [3] LÁNYI B.: Csongrád megye flórájának előmunkálatai. Botan. Közl., 36, 90—108, 1939.
- [4] HEINROTH: Die Vögel Mitteleuropas, I.
- [5] SZÉKESY V.: Aves Madarak. Magyarország Állatvilága, Fauna Hungariae, 1958.
- [6] WEBER, H.: Über die Zug- und Strichaktivität einiger Singvogelarten im Naturschutzgebiet Serrahn. Beiträge zur Vogelkunde, IX, 262—270, 1964.

ОРНИТОЛОГИЧЕСКОЕ НАБЛЮДЕНИЕ В ЛЕСУ С. АШОТТХАЛОМ

Л. Мадьяр

Автор на протяжении года изучал пернатое царство леса «Emlék» («Мемориальный») в с. Ашоттхалом. Почва изученного леса песочная, деревянный фонд составляют белые тополя. Лес «Emlék» является защищённым, он составная часть большого лесного массива.

На изученной территории выходили а также находится там в большей части года 28 разных видов птиц (см. венгерский текст).

Наблюдения дополнены данными окольцованных птиц, пойманных сеткой.

ORNITHOLOGISCHE BEOBACHTUNGEN IM ÁSOTTHALOM-ER WALDE

Von
L. Magyar

Der Verfasser hat ein Jahr hindurch die Vogelwelt des „Emlék”-Waldes bei Ásoththalom studiert. Der „Emlék”-Wald mit seinem Sandboden und seinem Weisspappelbestand steht — als Teil eines grossen Forstgebietes — unter Naturschutz.

In dem untersuchten Gebiet nisten 28 Vogelarten — oder kommen dort während eines beträchtlichen Teiles des Jahres vor (s. im ungarischen Text).

Ergänzt wurden die Beobachtungen durch die Ringdaten der mittels Netz eingefangenen Vögel.