

A SZEGEDI FŐISKOLAI ÉS EGYETEMI HALLGATÓK ALBÉRLETI KÖRÜLMÉNYEINEK SZOCIÁLPSZICHOLÓGIAI ÉS PEDAGÓGIAI VIZSGÁLATA

Írta: ZENTAI KÁROLY

Minthogy egyetlen irányító munkakörben sem nélkülözhető a vezetettekkel való folyamatos kommunikáció, a kölcsönös jóindulat és bizalom, az egymás és a nagyobb közösség érdekeinek következetes tiszteletben tartása, sőt szolgálása, nem válhat igazi közösségi, még kevésbé *közéleti* emberré, aki nem képes egyéni tudatát a társadalmi tudat objektív tartalmával és az ebből eredő aktuális folyamatokkal következetesen egyeztetni, azonosítani.

1. Annak megítéléséhez, hogy a személyiség fejlődését az adott *konkrét társadalmi feltételek* milyen módon, milyen hatásrendszerben befolyásolják, csakis ezeknek a feltételeknek *több szempontból végzett elemzése* útján nyerhetünk támpontot. Napjainkban a szociológia és a pszichológia közös aspektusával, a szociálpszichológia szemléletével közelíthetjük meg legjobban a problémát. Tehát a felsőoktatási intézményeknek a nevelési, a személyiséget alakító funkciója sem tervezhető és irányítható kellő tudatossággal, ha nem ismeretesek a hallgatókat érő konkrét hatások, illetőleg ezek összetevői. A szociálpszichológiai kutatások éppen ezért a felsőoktatásban ma már nélkülözhetetlenek. Egyébként ez Marx megállapításából is következik, miszerint „minden ember pszichikuma azoknak a konkrét társadalmi feltételeknek szüleménye, amelyek között kialakult személyisége, e személyiség lényege pedig a társadalmi viszonyok összessége.” [12] A szociálpszichológiai kutatásnak tehát tárgya minden olyan tényező, amely e *társadalmi feltételek* között szerepel és a személyiségben a „*társadalmi viszonyok összességének*” alkotó elemévé válik.

1.1. E tanulmány keretében azt a feladatot vállaltuk, hogy a szegedi felsőoktatási intézmények albérletben lakó hallgatói körében végzett felmérés adatait elemezzük, képet fessünk arról az átlagos mikrokozmoszról, amelyet a szegedi albérleti viszonyok meghatároznak, majd ennek alapján következtetéseket vonjunk le a környezeti viszonyok pedagógiai szerepét illetően.

1.2. A fejtegetéseink alapjául szolgáló adatok forrása az a *vizsgálat*, amelyet e sorok írója a Csongrád megyei és Szeged mj. Városi Népi Ellenőrzési Bizottság megbízásából szervezett és irányított. Ennek célja az *albérletben lakó* hallgatók mikrokozmoszának *szociálpszichológiai szempontú minőségi jellemzése* volt.

A vizsgálat előkészítésében részt vettek az érdekelt felsőoktatási intézmények vezetői, tanulmányi osztálya és KISZ-szervezetei, a megyei és városi KISZ bizottság, valamint a Tanárképző Főiskola Neveléstudományi Tanszékének oktatói is.

1.2.1. Az adatfelvételnél alkalmazott kérdőívek összeállításában arra törekedtünk, hogy lehetőleg az albérlet minden lényeges vonatkozására adatokat kapjunk, s ezek számszerű összesíthetőségét is biztosítsuk.

Kérdőívünk összesen 47 kérdést tartalmazott. A kérdések válaszait zárt rendszerben kellett megadni.

A kérdőív kitöltése önkéntes volt a kitöltő nevének feltüntetése nélkül.

Az adatok feldolgozását a József Attila Tudományegyetem Kibernetikai Laboratóriuma végezte, amelynek programját Máté Eörs tudományos munkatárs készítette.

1.2.2. Ebben a tanulmányban az adatoknak olyan jellegű elemzését végezzük, amely meghaladta az összefoglaló jelentés kereteit, azonban hallgatóink személyiségének tudatos nevelését célzó hatásrendszer megtervezéséhez hasznos adalékul szolgálhat.

1.2.3. A vizsgálat arányait a következő adatokkal jellemezhetjük:

Az intézmény megnevezése	Az összes hallgatók száma	Az albérletben lakó hallgatók		A kérdőívet kitöltötték	
		száma	a 2. %-ában	száma	a 3. %-ában
1.	2.	3.	4.	5.	6.
JATE	1959	488	25 %	279	57 %
SZOTE	1615	499	36 %	256	51 %
Tanárképző F.	1104	476	43 %	338	71 %
Élelmiszerip. F.	242	125	52 %	122	98 %
A 4 intézet összesen:	4920	1588	31 %	995	62 %

Ilyen nagyszámú kérdőív kitöltésénél természetesen előfordultak hibák, hiányosságok. A hibaszázalék azonban a kérdőíves módszer átlagos hibaszázalékán belül marad. Egyes kérdésekre nem minden hallgató adott választ. Ezért a válaszok száma kérdésenként eltérő lehet. Ez az eltérés azonban olyan jelentéktelen, hogy az elemzések végső következtetéseit semmiképpen sem befolyásolja.

2. A vizsgálat során nyert adatok főleg *szociológiai* következtetésekre látszanak alkalmasaknak. Fejtegetésünk célja azonban szociálpszichológiai megállapításokra épített *pedagógiai következmények* megfogalmazása. A vizsgálatot megelőzőleg sok tapasztalati tény utalt arra, hogy az albérleti viszonyok között nem érvényesül a hallgatók személyiségének fejlődése szempontjából pozitív értékű olyan makrostrukturális társadalmi tényezők és jelenségek hatása, amelyek a kollégium pedagógiailag jól kiaknázható mikrokozmoszban jó megerősítést kapnak. (pl. politikai események, kulturális, gazdasági hírek, mindennapi események stb.)

2.1. A környezet *anyag-tárgyi feltételei* folyamatosan ható, tudatformáló tényezők. Ezek (pl. a lakószobák kényelme, lakályossága, tisztasága, rendje, a tanulás külső feltételei stb.) az albérleti szobáknál nagyon szélsőséges határok között mozognak. A rendelkezésünkre álló adatok jobbra azt a megállapítást támasztják alá, hogy az albérletek tárgyi-dologi tényezői önmagukban is sok negatív hatás forrásai lehetnek.

2.2. Még nagyobb jelentőséggel bírnak azok a tényezők, amelyek a bérbeadók megítélésének kiinduló pontjai. Az albérlet személyi körülményei a mikrokozmosz hatásmechanizmusában alig ellenőrizhetők, pedig a hallgatók napi aktuális élményeiben nagy súllyal jelentkehetnek. Szerepük éppen úgy lehet teljesen pozitív, mint szélsőségesen negatív értékű.

2.3. Az előző bekezdésben kifejtettek miatt arról is szeretnénk tájékozódni, hogyan jellemzik a hallgatók e mikrokozmoszban belül megvalósuló kommunikációs és információs módokat és ezek tartalmát.

2.4. Végezetül a hallgatóknak a kollégium és az albérlet körülményei összevetésére épülő állásfoglalásait elemezzük.

Vizsgálatunk adatainak ilyen csoportosításban történő elemzését az is indokolja, hogy a tárgyi és személyi feltételek összefüggésének tisztázása szükségszerű feltétele a szociálpszichológiai hatásrendszer jellemzőinek megállapításához.

2.4.1. A kollégiumi felvételnél a munkás—parasztzármazású hallgatók azonos jövedelmi kategória és tanulmányi előmenetel esetén kedvezőbb helyzetben vannak. Ezért az összes albérletben lakóknak (adataink mindig csak a kérdőívet kitöltött hallgatók viszonylatában érvényesek) csupán 30,6%-a munkás—parasztzármazású, 55,4%-a értelmiségi, a többi „egyéb” csoportba tartozik. Ennek ellenére az 1. és 2. kategóriás albérletesek között legnagyobb százalékos aránnyal a munkás—paraszt származásúak szerepelnek.

Az albérletesek jövedelem-kategória szerinti százalékos megoszlása (kerekítések nélkül) a következő:

	1. kat.	2. kat.	3. kat.	4. kat.	5. kat.
A 4 int. összesen:	3,3 %	14,0 %	21,2 %	28,3 %	32,9 %
Csak a Tanárképző Főisk.	3,0 %	14,5 %	27,1 %	32,6 %	22,6 %

2.4.2. Szoros összefüggés áll fenn a hallgatók jövedelmi kategóriája (vagyis a család egy főre eső jövedelmének átlaga) és az albérletért fizetett összegek között: Csupán 21,3% fizetett 300 Ft-ot vagy ennél kevesebbet, 300—400 Ft-ot fizetett 50,5%, míg 28,2% ennél is magasabb összeget. Amíg tehát a 4—5 kategóriába tartozó hallgatók együtt csak 61,2%-ot tesznek ki, addig 300 Ft-ot meghaladó bérleti díjat 78,7% fizet. Főiskolánk esetében az arányok hasonlóak (55,2% : 73,2%). A hallgatók 14,7%-a 450 Ft-nál többet fizet.

2.4.3. Az albérletben élvezett szolgáltatások mértéke, illetőleg ezek külön díja nagyon eltérő.

Milyen anyagi értékű szolgáltatást kapnak a hallgatók az albérleti díjért? Zárójelben a főiskolánk hallgatóira vonatkozó adatokat tüntettük fel.

ágyneműt	5,3%, (5,9)	fürdőszobát	68,5%, (59,2)	világítást	91,8% (92,8)
mosást	8,6%, (9,8)	fűtést	64,5%, (69,5)	takarítást	61,8% (57,7)
mosási lehetőséget	87,8%, (88,8)	fűtést a hallg. tü- zelőjével	15,7% (13,6)		

A legkirívóbb adatok: a hallgatók mintegy 30%-ának nincs fürdőszobája (amikor az albérők 66,2%-a nő), csaknem 20% maga fűt, megközelítően minden harmadik hallgató maga takarítja szobáját.

2.4.4. Az albérleti szobák leglényegesebb tárgyi feltételeit a következő adatok jellemzik:

Az 1970. évi népszámlálás Szeged lakónépességét 122 700 főben állapította meg. Ebből 11 600 fő a máshonnan ideiglenesen (legtöbbjük huzamosabb időre) van bejelentve. Ha figyelembe vesszük, hogy Szegeden mindössze 3909 három-, vagy ennél többszobás lakás van, sőt a kétszobás lakások száma is csupán 15 136, akkor magyarázatot kapunk a következő táblázat adataira: (Az adatok %-ban.)

	1	2	3	Egyedül	Kettesben	Hármasban	Háromnál többben
	szobás lakásban lakik a hallgatók közül			ugyanabban a szobában			
A 4 intézmény összesen	6,9	52,5	40,6	21,3	71,—	17,4	0,3
Tanárképz. F.	9,—	54,—	37,—	17,—	63,1	19,7	0,2

Meggondolásra késztet az a körülmény is, hogy a bérbeadóknak 52%-a a főbérleti (vagy társbérleti) lakásból ad ki szobát, nyilvánvalóan a jövedelemszerzés szándékával. A főbérletők által kiadott albérleti szobák 58,6%-a (a főisk.-nál 60,— %-a) kétszobás lakásban van. Ez aligha mondható ideálisnak.

Nem hanyagolható el az sem, hogy a hallgató hogyan közelítheti meg a lakószobáját. Különbejárátú, illetve előszobából nyílik az albérleti szobák 70,6%-a, viszont lakott szobán át közlekedik a hallgatók 12,7%-a. Főiskolánk esetében az első adat 63,2%, a második 17,6%.

2.4.5. Az iskolai év nagyobbik hányada és a fűtési időszak egybeesik. Ha a fűtéssel a hallgatónak magának kell törődnie, akkor ez sok időt vesz igénybe, illetve nincs kellően fűthető szobája. A fűtés feltételei meglehetősen sokfélék. Csak néhányat említünk: a fűtőberendezés műszaki színvonala, a tüzelő jellege, mennyisége, tüzelő behordása, kályhatisztítás, a begyűjtés időpontja stb. Statisztikánk szerint központi fűtésű szobában 8% (4,9%), gázfűtésű szobában 22,3% (20,3%) lakik, szilárd tüzelő anyaggal cserépkályhában 27,1% (31,8%), vaskályhával a hallgatók 22,8%-ának (26,— %) szobájában fűtenek. A hallgatók 56,— %-ának (60,6%) szobáját a bérbeadó fűti, illetve központi fűtés van. (A zárójelben levő adatok főiskolánk hallgatóira vonatkoznak.)

Valamennyi adat a hallgatók rendkívül hátrányos helyzetét jelzi. Főiskolánk hallgatói csaknem minden vonatkozásban rosszabb helyzetben vannak, mint a 4 intézmény hallgatóinak átlaga. A hallgatóinkkal folytatott közvetlen beszélgetés alapján az a nézetünk látszik megalapozottnak, hogy a tüzeléssel naponként legalább egy órát, a vizsgaidőszakban pedig ennél lényegesen több időt töltenek el.

2.4.6. A tisztálkodás alapfeltételeit elsősorban a lakásban biztosítja a korszerű építkezés. Sajnos, a szegedi lakások jelentős része ebből a szempontból nem mondható korszerűnek. A leendő új szocialista értelmiségnek az egyetemi, főiskolai évek alatt olyan mikrokörnyezetben kellene nevelődnie, ahol a testápolásnak, a tisztálkodásnak tárgyi feltételei elfogadható módon biztosítva vannak. A szűkre szabott lehetőségek nagyon megnehezítik a tisztálkodással összefüggő sokféle igény kielégítését, aminek következtében természetessé válik a lemondás és az egészségesnek nem mondható tisztálkodási normák elfogadása, megszokása.

Megfigyelhető, hogy a tisztálkodás lehetőségei szempontjából az alacsonyabb keresetű munkás—parasztszármazású hallgatók kedvezőtlenebb helyzetben vannak társaiknál. A táblázat adatai százalékos megoszlást mutatnak a hallgatók származása szerint.

Azt a körülményt, hogy a hallgatóknak mintegy ötöde részére a fürdőszoba használata semmilyen formában sincs biztosítva, tovább súlyosbítja az a tény, hogy a hallgatóknak csaknem 80%-a többedmagával lakik ugyanabban a szobában.

Hogyan van biztosítva a hallgatók tisztálkodási lehetősége?

	Fürdőszoba-használat			A lakószobában		A lakószobán kívüli mosdik
	meleg	hideg	a hallg. fűti	folyó víz	mosdó	
	vízzel					
Munk.—par. összesen	39,4	22,0	9,0	4,3	11,7	13,3
Tanárképző F.	29,6	30,5	8,4	4,2	11,8	15,2
Értelmiségi össz.	53,4	17,9	14,5	0,9	6,8	6,8
Tanárképző F.	49,0	21,2	9,6	1,8	7,8	10,3
Egyéb kat. össz. hall.	54,7	8,7	14,5	2,1	8,7	10,9
Tanárképző F.	42,5	12,7	14,8	2,1	14,8	12,7

2.4.7. Azt is meg kell említeni, hogy az albérletben lakóknak külön problémát és nagyobb költséget jelent az étkezésről történő gondoskodás is. Ezért a hallgatók 23,4%-a rendszeresen nem, 27,6%-a pedig gyakran nem reggelizik, legfeljebb délelőtt eszik valami szárazat (kiflit, kenyeret, gyümölcsöt). Csupán 80%-uk ebédel a menzán. Különösen a magasabb jövedelmi kategóriába tartozók maguk gondoskodnak ebédjükről. A vacsora megoldása különböző, 15,7% a kollégistáktól (kialakult „egységáron”) vesz vacsorajegyet, 71,3% hideg élelmet vásárol vacsorára, 11,3% pedig legtöbbször nem vacsorázik. Ezek a számok sem megnyugtatók. Főiskolánk hallgatóinál megközelítően hasonló helyzetet találunk.

Ha tehát az albérleti szobák tárgyi, dologi körülményeinek minősítése szempontjából leglényegesebb tényeket (a szobák elkülönítettsége, megközelíthetősége, takarítása, az együttlakók száma, fűtés, világítás, mosás, tisztálkodás és az albérlet díja) elemezzük, vitathatatlanul kedvezőtlenebb helyzetben van a hallgatók legtöbbje, mint akár a legalacsonyabb műszaki—anyagai feltételek között működő kollégiumban ingyen lakó hallgatók 85—90%-a.

2.4.8. *Hogyan felelnek meg az albérleti szobák azoknak a feltételeknek, amelyek a nyugodt tanuláshoz szükségesek?*

Az albérleti szobáknak az is természetes rendeltetése, hogy lehetőséget teremtsenek a hallgatók számára a tanulásra, az órákra, a vizsgákra való felkészülésre. Az albérletek valamennyi tárgyi és személyi tényezője sok tekintetben meghatározója annak, hogy az albérleti szoba hogyan felel meg az előbbi követelménynek. Valamennyi összefüggés elemzésére nincs lehetőség. Mégis két körülmény vizsgálatát fontosnak tartjuk.

Lényeges kérdésnek tekintettük, milyen mértékben biztosítottak a tanulás külső feltételei az albérletben. Ennek megítélésére a hallgatók hat minőségi fokozat között választhattak. Azután arra nézve kellett nyilatkozniuk, hogy az albérlet körülményei mennyiben befolyásolják tanulmányi eredményüket. Erre a kérdésre négyféle választ adhattak. A két kérdés válaszait (991 hallgató) egymáshoz viszonyítva a következő táblázatot kapjuk:

A tanulás külső feltételei milyen mértékben vannak biztosítva az albérletben? (1. kifogástalanul, 2. néha kifogásolható, 3. erősen kifogásolható, 4. a szállásadó erre nincs tekintettel, 5. nincs mód jobb feltételek biztosítására, 6. határozottan rosszul.)

Amíg az albérletben lakók 50,2%-a a külső körülményeket a tanulás szempontjából kifogástalannak mondja, addig a kollégiumban lakók 53,1 %-a minősíti a kollé-

giumi feltételeket ebből a szempontból nagyon jónak vagy elég jónak. A hallgatók a tanulás külső körülményei és saját tanulmányi eredményük között nem látnak feltétlen összefüggést (amit ti. nem lehetne áthidalni), hiszen további 48,1% úgy nyilatkozik, hogy az albrélet körülményei alig befolyásolják a tanulmányi eredményt. Így az összkép a kollégisták és az albréletesek összehasonlításával az albréletesek kedvezőbb állásfoglalását tükrözi.

Az albrélet körülményei hogyan befolyásolják a tanulmányi eredményt?	Ha a tanulás külső feltételei különböző mértékben biztosítottak (a rovatok a válaszok sorszámát jelentik)						
	1.	2.	3.	4.	5.	6.	Össz.:
kedvezően	26,8	4,8	0,0	0,0	0,2	0,0	31,8
kevésbé	22,5	23,4	0,5	0,1	1,5	0,1	48,1
kedvezőtlenül	0,9	10,6	2,5	1,1	1,4	0,1	16,6
károsan	0,0	0,3	1,1	0,8	0,6	0,5	3,3
összesen:	50,2	39,1	4,1	2,0	3,7	0,7	99,8

2.5. Különösen jelentős a mikrokörnyezet *pedagógiai értékelése szempontjából az együtt élő személyek egymásra gyakorolt kölcsönhatása.*

Az albréletes esetében a környezet személyi összetétele olyan sokféle lehet, hogy a hallgatók nyilatkozatai alapján ezek rendszerezése csaknem megoldhatatlan. Viszont az általánosan jellemző adatok elemzése megalapozott következtetést tesz lehetővé. Ebből a szempontból a legtöbb támpontot a hallgatók bérbeadókkal folytatott *beszélgetésének gyakorisága, ezek tartalma, őszintesége, a bérbeadók politikai—világnézeti szemléletmdja, kulturáltsága, erkölcsi normái* szolgáltatják a környezet jellemzéséhez.

2.5.1. Az albréleti környezetben együttélők között legtöbb esetben tartós jelleggel kialakul a kommunikáció, az információcsere módja. Ebben a tekintetben feltétlenül központi helyet foglal el a *beszélgetés*. Ezért a probléma elemzésénél lényegesnek tartjuk, hogy a hallgató *milyen gyakran* szokott a háziakkal beszélgetni. E tekintetben a válaszadásnál 4 fokozat között választhatott a hallgató: a beszélgetés: 1. rendszeres, 2. gyakori, 3. elég ritka, 4. csak a szükségességre korlátozódik.

2.5.2. Hogy a 4 variáció körül melyik jellemzi a tényleges helyzetet, abban fontos szerepet tölt be a hallgató és a háziak között kialakult kapcsolat. Ebben a tekintetben 7 fokozatot különböztettünk meg a „családiás, nagyon jó” és a „kifejezetten rossz” kapcsolat határai között. A két válaszcsoport jól kimutatható függésben áll egymással. Minél jobb a kapcsolat, annál gyakoribbak (sokrétűbbek, őszintébbek stb.) a beszélgetések, s annál nagyobb a „*kijelentések*” hitele is. Ezért ezt az összefüggést is vizsgálunk kell.

A táblázat egyes rovataiban a felső sor a beszélgetés *gyakoriságának* megoszlását jelenti az egyes kapcsolatminőségeken belül (tehát vízszintes sorban olvasható). Az alsó sorok egyes gyakorisági fokon belül a *kapcsolatok minősége* szerinti megoszlást mutatják (tehát függőlegesen haladva olvasandók).

A százalékok jobb érzékelhetősége érdekében csupán néhány adatra mutatunk rá: összesen 959 hallgató adott mindkét kérdésre értékelhető választ. A kapcsolatot 344 hallgató *nagyon jónak*, 301 *elég jónak*, s csak 10 mondja *nagyon rossznak* (tehát alig 1%).

A szállításával való kapcsolat és a családtagokkal való beszélgetés összefüggése:

A kapcsolat minősítése	A beszélgetés gyakorisága				Össz.
	rendszeres	gyakori	ritka	csak szükség esetén	
nagyon jó	71,2 25,5	22,9 8,2	4,6 1,6	1,1 0,4	35,8
elég jó	30,2 9,4	53,8 16,8	12,9 4,0	2,9 0,9	31,3
nem elég jó	41,0 3,1	35,6 2,7	20,5 1,5	2,7 0,2	7,6
udvarias	8,1 1,1	22,9 3,2	37,0 5,2	31,8 4,4	14,0
kisebb problémák vannak	9,2 0,5	25,9 1,4	44,4 2,5	20,3 1,1	5,6
elég rossz	4,7 0,2	11,9 0,5	38,0 1,6	45,2 1,9	4,3
nagyon rossz	10,0 0,1	30,0 0,3	30,0 0,3	30,0 0,3	1,0
összesen %-ban	40,1	33,3	16,9	9,4	959 fő

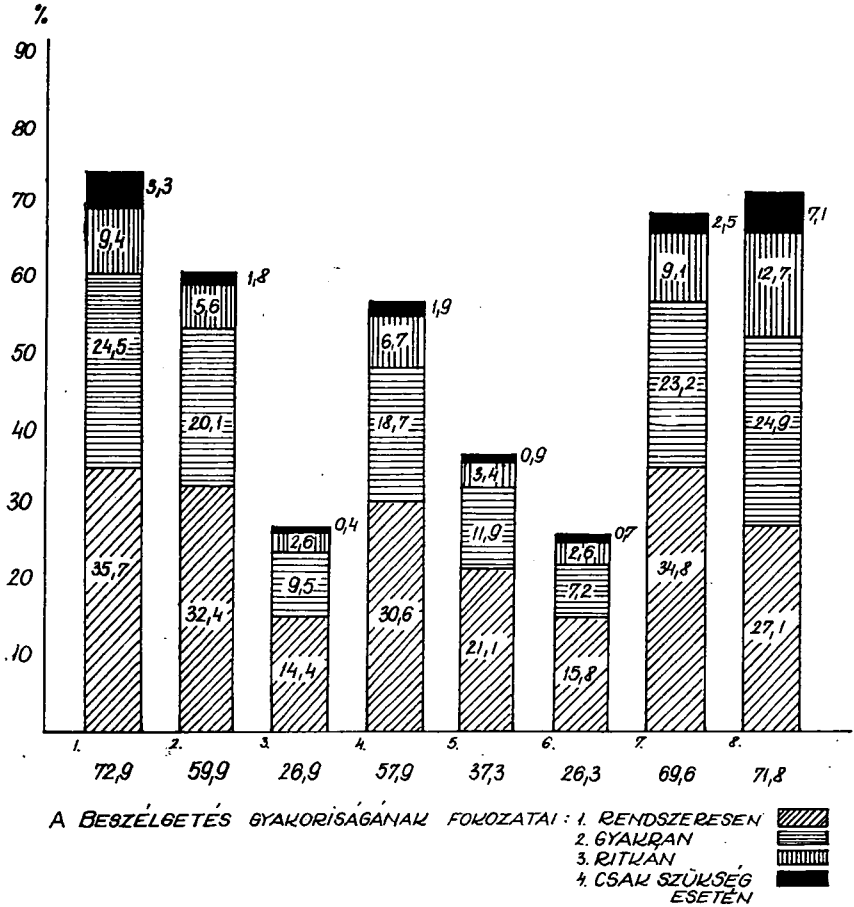
2.5.3. A kölcsönös kommunikáció volumene jelentős, 73,4%-ban rendszeres, (illetőleg gyakori), a kapcsolatok minősítése valamivel gyengébb (67,1%-ban nagyon jó, illetőleg elég jó.) A kép formailag kedvező, és igazolja a táblázat által szemléltetni kívánt összefüggést.

Főiskolánk hallgatóinál lényegében ezzel azonos a helyzet.

2.6. A következőkben azt kell vizsgálnunk, hogy milyen témákról folyik a beszélgetés, s az egyes témák milyen arányban szerepelnek. A témákat 8 csoportba soroltuk: 1. a család napi problémái, 2. tréfák, epizódok, 3. sport, 4. színház, film, 5. irodalom, művészet, 6. ideológia, politika, 7. tanulmányi kérdések, 8. vegyes, jelleg nélküli témák. Az adatokat férfi és nőhallgatók szerint és a beszélgetés gyakorisága szerint csoportosítva számszerűen és százalékosan dolgoztuk fel. A férfiak és a nők adatai lényegesen nem térnek el egymástól. Tehát csak az összesített adatokat mutatjuk be. Az egymással összefüggésbe hozott két kérdésre kapott értékelhető válaszok száma összesen 991.

A beszélgetés témájaként a család napi problémái, a vegyes tárgyú és a tanulmányi kérdésekkel összefüggő problémák a leggyakoribbak. A sport mellett az *ideológiai és politikai* témák a legkisebb arányban fordulnak elő. A hallgatók 26,4%-a képezi ezt az alacsony arányt. Az irodalom és művészetek sem szerepelnek jelentőségüknek megfelelő mértékben (37,4%). A beszélgetés témaválasztását természetesen első helyen az időszerű problémák befolyásolják. (1., 8., 7.). A társalgásszerű beszélgetés témáját viszont a társalgó felek érdeklődése, életszemlélete, kultúráltsága, tájékozottsága vagy éppen tájékozódási igénye stb. határozza meg. A témaválasztás

szempontjából tehát először is a bérbeadó családja (a mikro környezet) kulturáltságának színvonala, tájékozottsága, politikai és erkölcsi állásfoglalása és a beszélgetésnél tanúsított aktivitása érdekelt bennünket.



1. ábra. A hallgatók és a szállásadó családtagjai között folyó beszélgetések témáinak előfordulása százalékban, valamint a beszélgetések gyakoriságának összefüggése. Az egyes oszlopok a témák előfordulási százalékát jelzik.

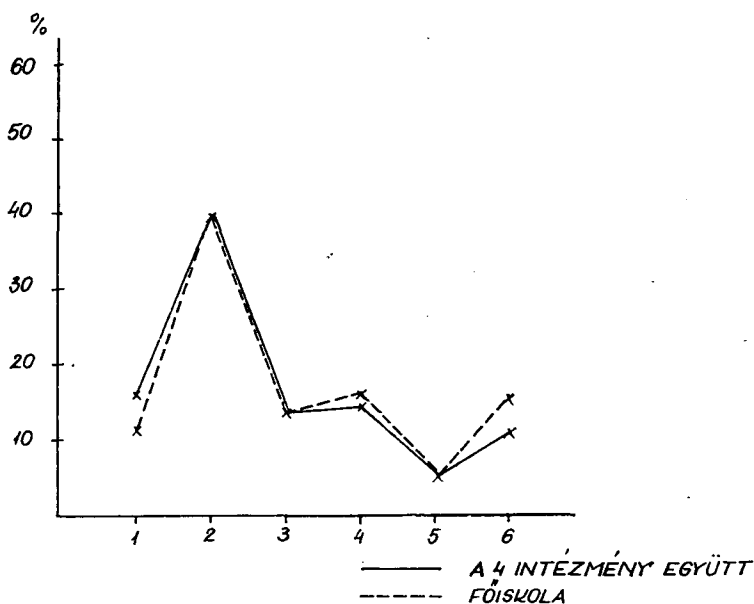
Az egyes szempontokat külön és egymással relációban hozva kell vizsgálnunk.

2.6.1. *Hogyan vélekednek általában a 4 intézmény és külön főiskolánk hallgatói a bérbeadó családjának kulturális igényéről, színvonaláról?* E kérdésre 300 férfi és 601 nőhallgató adott értékelhető választ (közülük 47+215 főiskolánk hallgatója).

A válasz a következő kategóriák megjelölésével történt: 1. magas színvonalú, 2. fejlődőképes, haladó, 3. szűkkörű, 4. felszínes, 5. csupán külsőséges, 6. alacsony. A grafikon az egyes csoportok százalékos arányát mutatja.

A grafikon jól szemlélteti, hogy magas színvonalúnak viszonylag kevés család kulturáltságát minősítik a hallgatók. A „haladó”, „fejlődőképes” megjelölés nem teljesen egyértelmű. A 3. és 4. csoport megjelölése (főleg az utóbbi) „leértékelést”

fejez ki. Ha tehát az 1. csoportot teljesen pozitívnak (16,8%), a 2. csoportot némi fenntartással inkább pozitív értékűnek fogadjuk el, akkor is alig minden második albérleti hely kulturális színvonalának minősítése megnyugtató.



2. ábra. Hogyan vélekednek a hallgatók a szállásadó családjának kulturáltságáról, ennek színvonaláról? A 4 intézmény együttes átlaga mellett a Tanárképző Főiskola hallgatóinak adatai külön szerepelnek. Az eltérés nem jelentős.

2.6.2. Ugyanezt a megállapítást támasztja alá a berbeadó könyvvállományának vizsgálata. Az olvasó ember szereti a könyvet, s maga is vásárol könyvet. Ez azonban több tényezőtől függ. (Ezek között nem hanyagolható el a család jövedelme sem.)

A szállásadók csoportosítása a könyvvállományuk száma szerint

	20-nál	50-nél	100-nál	200-nál	200-nál több
	kevesebb				
	könyvvel rendelkezők százalékban				
A 4 int. hallg. szerint	15,4	21,5	24,5	22,1	16,5
Tanárképző hallg. szerint	19,7	27,4	16,3	23,1	13,5

A könyvek számánál beszédesebb eredményekhez vezet a könyvek tartalmának vizsgálata. A hallgatók általános becslése szerint ennek a viszonylag kevés könyvnek tekintélyes része, 43,5%-a szépirodalmi, 19,6%-a népszerű ismeretterjesztő, 11,4%-a tudományos és alig 5,5%-a politikai és ideológiai jellegű.

A családi könyvtárban található könyvek többségét alapul véve 15,2%-ban polgári szelleműnek, 15,9%-ban modernnek és nagyobb részt vegyes összetételűnek

tekintik, amelyben a haladó felfogású könyvek mellett bizonytalán bőven akadnak haladásellenes vagy legalábbis maradi szellemet árasztó könyvek.

Mindezek alapján nem csodálkozhatunk, ha a hallgatók csak szórványosan veszik igénybe a szállásadó könyveit. Valószínű, hogy a gazdagabb és modern könyvekből álló házi könyvtárakat használja „rendszeresen” néhány hallgató (4,5%). A szállásadó könyveit „elég sokat” használja 9,4%. Érdemes figyelemre méltatni, hogy ebből 6,1% (tehát a nagyobb rész) a könyvek irányzatát tekintve a „vegyes” könyvtárakat veszi viszonylag nagyobb arányban igénybe, míg a kifejezetten *modernnek* mondott összetételű könyveket csupán 2,8% olvassa „elég sokat”. Hasonló a helyzet azoknál a hallgatóknál is, akik csupán ritkán használják a szállásadó könyveit. Ebben a csoportban a hallgatók 23,7%-a tartozik, amelyből 18,4% a „vegyes” összetételű könyvekből olvasgat, 3,8% esetében *modern* könyvek állnak rendelkezésre, és csak 1,5% vallja, hogy kifejezetten polgári, nem haladó szellemű könyveket forgat.

A szállásadók 69,1%-ának van tv-je, 92,5%-ának rádiója. A televízió műsorait a háziakkal közösen nézi a hallgatók 48,7%-a, a rádiót használja 31,0%-a. Mivel azonban nincs adatunk arra nézve, hogy a szállásadók és a hallgatók milyen műsorokat néznek, illetve hallgatnak, ez az adat jobbra csak arra nézve nyújt tájékoztatást, hogy a hallgatók — a tv és a rádió műsorválasztékán belül — milyen arányban bízhatnak a maguk számára valamilyen szórakozási lehetőséget szállásadójuknál. A család kulturális igényére és színvonalára ezek az adatok nem derítenek fényt.

2.6.3. A mikro környezet tagjainak a politikai tájékozottságára és közvetlenül a politikai nézetére, esetleg állásfoglalására is némi támpontot nyújt, hogy milyen mértékben értesülnek a kimondottan politikai vagy a politikai vélemény alakítása szempontjából jelentős eseményekről. A rádió és a televízió esemény- és hírközlő szerepe egyre nő, azonban az újságolvasás sem csökkenő, sőt inkább fokozódó arányokat mutat. Így érthető, hogy — a hallgatók szerint — a szállásadóknak mintegy 80%-a rendszeresen járát napilapot.

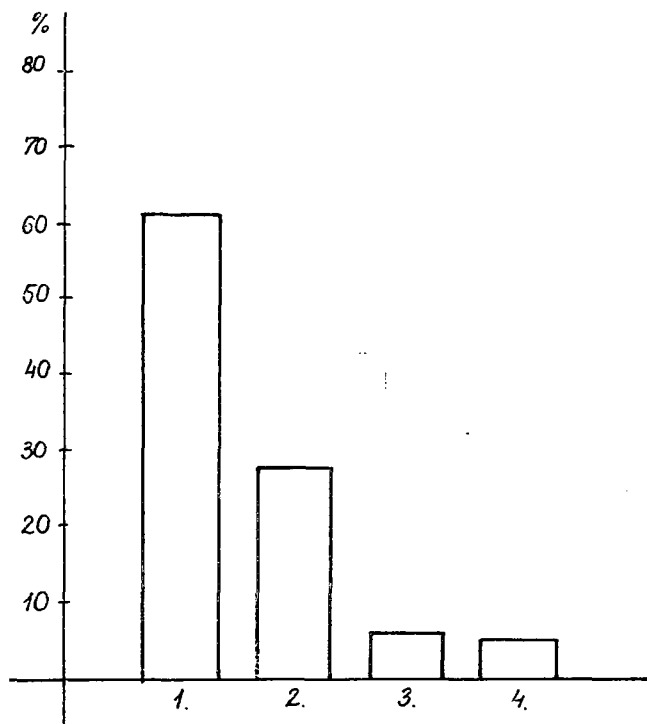
A szállásadók politikai tájékozottságára és felfogására nézve a hallgatók legtöbbször nyilatkozik. Ezért a — hallgatók szubjektív megítélésére támaszkodó — jellemzést elfogadhatjuk általános érvényűnek. A kapott adatokat több vonatkozásban is feldolgoztuk. Ezek közül csupán az általunk leglényegesebbeknek ítélt összefüggésekre utalunk.

2.6.3.1. Hallgatóink közül a férfiak szerint a szállásadók 23,3%-a, a nők szerint 15,9%-a nem ismeri kormányunk *külpolitikáját*. Akik a háziakkal rendszeresen vagy gyakran szoktak beszélgetni, úgy vélik, hogy a mikro környezet tagjai 29,3%-a helyesli (akik csak ritkán beszélgetnek, további 6,7%-ot említene) a kormány külpolitikáját. Kifejezetten nem helyesli 2,4%, míg a legnagyobb hányad (mintegy 43,1%) *nem foglal állást*. Bárhogy is értékeljük a tartozók arányszámát, ez semmiképpen sem megnyugtató. Főiskolánk hallgatói esetében az adatok szintén nem biztatóbbak. (Az adatok eltérése jelentéktelen.)

2.6.3.2. A másik alapkérdés, miként vélekednek a család felnőtt tagjai az MSZMP és a magyar kormány *gazdaságpolitikájáról*. Grafikonunkon jól látható, hogy a hallgatók és a szállásadó családtagjai között folytatott beszélgetés gyakorisága, valamint a párt és a kormány gazdaságpolitikájával kapcsolatos állásfoglalás milyen párhuzamot mutat.

A határozottan egyetértők (60,6%) aránya nem rossz, hiszen akik több „bírálatot hangoztatnak”, azoknak zöme sem foglalkozik (feltehetően) legtöbb esetben rosszindulatúan a lényeges kérdésekkel. Inkább a 3—4. válaszcsoporthoz mintegy 12%-os

súlya tekinthető figyelmeztetőnek. Ehhez az összefüggéshez tartozik az is, hogy a beszélgetési témák között a legkisebb százalékban (26,4%) a politikai-ideológiai kérdések szerepelnek.



3. ábra. A szállásadó családja hogyan vélekedik a párt és a kormány gazdaságpolitikájáról? 1. azzal teljesen egyetért, 2. többször bírálja azt, 3. inkább nem helyesli, mint igen, 4. más véleményen van.

2.6.3.3. A szállásadó mikrokörnyezetének politikai véleményformáló hatása jelentős mértékben függ attól, hogy a hallgató miként vélekedik a szállásadó és környezetének politikai tájékozottságáról. Ezt a kérdést három vonatkozásban vizsgáltuk: 1. hogyan vélekednek külpolitikánkról (899 válasz), 2. milyen mértékben értenek egyet gazdaságpolitikánkkal (835 válasz) és 3. mennyiben kezdeményezők, illetve aktívak a háziak a beszélgetések alkalmával (944 válasz). A válaszok százalékos megoszlását vizsgáltuk. A háromféle összefüggésben összeállított adatok (1. alább) az egyes táblázatok függőleges oszlopaiban nem adnak teljesen egyező végösszeget, mert — amint erre utalunk —, a három vonatkozásban a feldolgozott válaszok száma eltér. (Ennek az az oka, hogy egyes kérdésekre nem minden hallgató adott számszerűen feldolgozható választ, tehát a százalékos megoszlás elméletileg igen, de esetünkben gyakorlatilag nem lehet egyező.)

Az A) táblázat 1. és 2. oszlopában található adatok (a kettő mindössze 4,2%) ellentmondanak az oldalrovat 2. sorában található feltételnek. Ezeket tehát el kell hanyagolni.

Az A) táblázat 1. sor 1. és 2. oszlop összege 33,2%. Tehát ezt a pozitív értékű jellemzést csak minden harmadik hallgató adja. Valamivel jobb az adatok gazdaság-

*A család tagjainak — akikkel a hallgató beszélgetni szokott —
politikai tájékozottsága a hallgató véleménye szerint*

	Nagyon jó	Elfogad- ható	Hiányos	Sokrétű, de téves	A hallg. tájéko- zottabb	Nagyon mini- mális
<i>A) Ha külpolitikánkat:</i>						
1. helyeslik	13,6	19,6	1,3	0,0	1,0	0,4
2. nem ismerik	0,2	4,0	6,6	0,1	0,3	7,7
3. nem helyeslik	0,3	0,7	0,4	0,6	0,1	0,1
4. nem nyilatkoznak	2,4	21,8	8,0	1,3	2,4	6,2
<i>B) Ha gazdaságpolitikánkat:</i>						
1. helyeslik	15,5	30,6	6,9	0,0	2,8	4,4
2. bírálják	2,0	12,4	6,7	1,0	1,1	3,9
3. nem helyeslik	0,2	1,7	1,7	0,4	0,0	2,2
4. ellenzik	0,2	1,6	1,1	0,5	0,0	1,9
<i>C) Ha a beszélgetésnél a háziak:</i>						
1. kezdeményezők	8,8	23,0	8,1	1,1	2,0	6,4
2. elég aktívak	6,8	20,5	7,0	0,7	1,8	5,8
3. inkább hallgatnak	1,0	2,4	1,0	0,1	0,3	2,3

politikánkkal kapcsolatban a *B)* táblázat 1. sor 1. és 2. oszlopában (46,1%), azonban ez így is kedvezőtlen. A *C)* táblázat 2. oszlopában található értékek 43,5%-ot, ugyan-ezek az 1. oszlopban 15,6%-ot jelentenek. Ez együttesen 59,1%. E szerint a kormány politikáját *rosszul ismerő* és azt *ennek ellenére is bíráló* szállásadók a beszélgetésben magas százalékban *kezdeményezők*, illetve aktívak. Ebből az is következik, hogy adott esetben egyesek hallgatóinkat is *igyekeznek helytelen politikai nézetük* elfogadására bírni.

Pedagógiai szempontból súlyponti kérdés a hallgatókat érő ideológiai-erkölcsi hatások jellege.

Ezért az elmondottak figyelembevételével összegezzük, hogy a szállásadó családjában uralkodó *életszemlélet* hogyan egyeztethető össze a *szocialista ideológiai-erkölcsi elvekkel*. A hallgatók 7 minősítés körül választhattak.

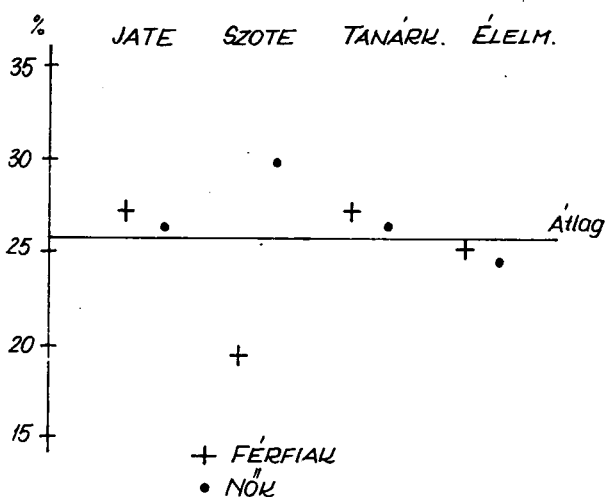
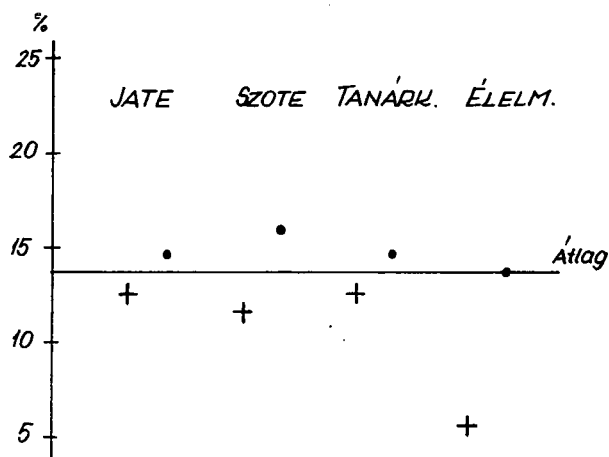
A válaszok a következő százalékos megoszlást tükrözték:

1. ezzel mindenben megegyező	13,7%	} 39,5%
2. lényegében helyeselhető	25,8%	
3. részben kifogásolható	7,6%	} 10,2%
4. erősen kifogásolható	2,6%	
5. nem tudja megítélni	18,2%	
6. ezt a kérdést nem vizsgálta	16,2%	
7. ez a hallgató számára közömbös	10,5%	

A válaszokat intézményenként és férfiak—nők csoportosításában is feldolgoztuk. A válaszok ilyen átlaga nagy szórást mutat.

Figyeljük meg a *pozitív* minősítést jelentő 1. és 2. válaszcsoport, valamint a negatív minősítésnek számító 3. és 4. válaszcsoport szórását!

Az 1. számú válaszok esetében valamennyi intézménynél a férfiak az átlag alatti százalékban döntenek e minősítés mellett, míg a nők az átlagszázalék felett, illetve egy esetben azzal egyezően. A 2. számú válasznál egészen más a helyzet.



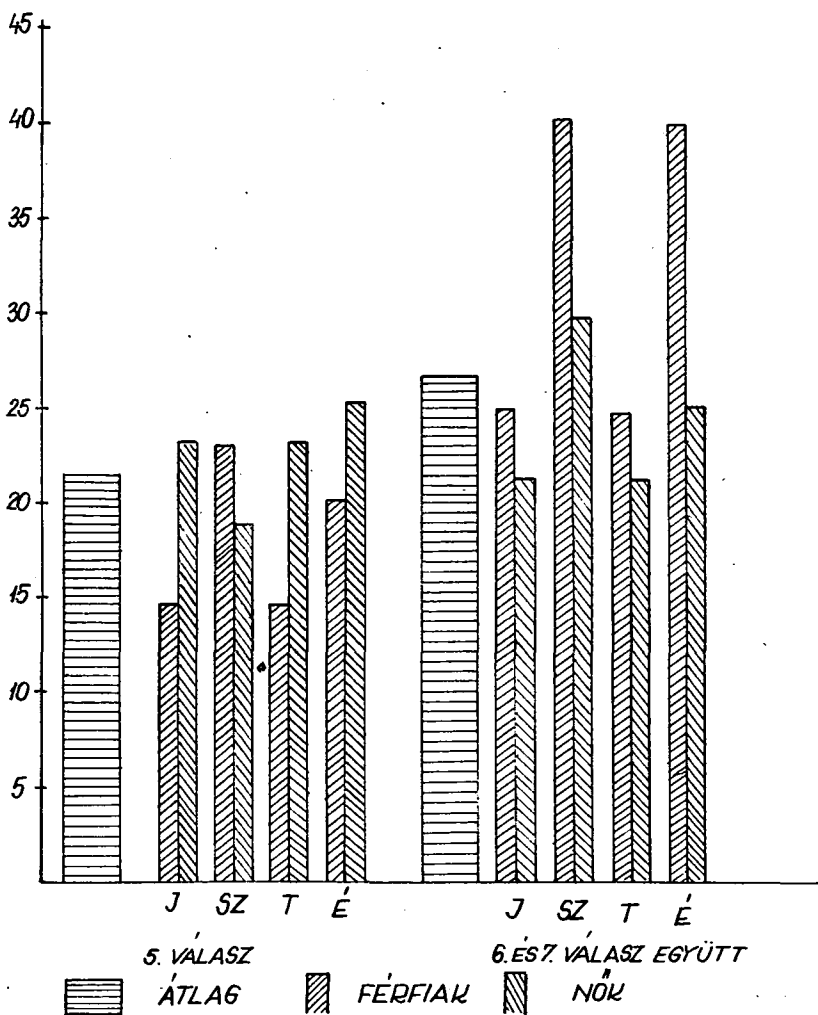
4. ábra. Hogyan itélik meg a hallgatók a szállásadó családjában uralkodó életszemléletet? A felső ábra az 1+2. válaszok, az alsó ábra a 3+4 válaszok szórását mutatja a négy intézmény hallgatóinál, a férfiak és nők szerint bontva az intézmények átlagos válaszszerelékéhez viszonyítva.

A SZOTE nőhallgatói mintegy 10%-kal nagyobb arányban döntöttek e válasz mellett, mint a férfiak. A többi három intézménynél a férfiak szerepelnek magasabb százalékkal, és az intézmények átlagai a 4 intézmény átlaga körül helyezkednek el.

Ezt az érdekesnek mondható észrevételt jól egészítik ki a negatív minősítést jelentő 3. és 4. számú válaszok arányai az egyes intézmények vonatkozásában. Ha az

összefüggéseket tovább vizsgáljuk, és a három utolsó válaszcsoporthoz adatait is viszonyítjuk az előbbiekhöz, akkor indokoltnak látszik az a feltevés, hogy a hallgatóknak a kérdéssel kapcsolatos „érzékenysége” jelentős mértékben befolyásolja válaszukat. A válaszokban tükröződő ideológiai—erkölcsi szemléletre nézve is adatokat nyerünk az 5-ös válaszokból és a két utolsó válaszcsoporthoz összesített eredményeiből, amelyek az előbbiekkal összevetve nagy valószínűséggel bíró következtetésre jogosítanak.

Az 5. sz. válasz csak részben fedi a tényleges helyzetet. Sok esetben a hallgató bizonytalansága vagy éppen a *határozott vélemény-elhallgatása* bújik meg a válasz mögött. Ez a válasz ugyanis a legkevésbé elkötelező. Főiskolánkat kivéve inkább a



5. ábra. Hogyan ítélik meg a hallgatók a szállásadó családjában uralkodó élet szemléletet? Az ábra első része mutatja, hogy az egyes intézmények hallgatóinak 5. sz. válasza (férfiak és nők külön-külön) hogyan viszonyulnak a négy intézmény hallgatóinak átlagválaszához, az ábra jobb oldalán pedig a 6. és 7. válaszok összevont adatait vetjük össze ugyanilyen szempontból.

nők élnek ezzel a lehetőséggel. Az 5. és 6. válaszcsoporthoz szintén lehetőséget ad a határozott állásfoglalás mellőzésére, azonban, ha a válaszban nem az igazi vélemény elhallgatása rejtőzik, hanem a válasz szövege a tényleges helyzetet fejezi ki, akkor a hallgatók arról nyilatkoznak, mennyire érdeklő őket a szocializmus ideológiai—erkölcsi rendszere. Nézetünk szerint ez nem kizárólag elméleti kérdés, hanem gyakran gondolkodásunk, gyakorlati ítéleteink és tényleges magatartásunk normáiról van szó. A kialakuló új értelmiség nagyobbik hányadát alkotó fiataloktól ezekben a kérdésekben megalapozott *tudatosságot* várunk.

A 6—7. válaszcsoporthoz oszlopdiagramja teljesen egyértelmű képet mutat. Mind a négy intézménynél a nők kisebb arányban jelölték meg ezeket a válaszokat, mint a férfiak. A nők százalékos részvétele a 4 intézménynél nagyon közel áll egymáshoz, és minden esetben az összes hallgatók átlaga alatt marad. Az is figyelemre méltó, hogy mind a nők, mind a férfiak esetében a JATE és a Tanárképző Főiskola adatai jobbak, mint a másik két intézményé. Különösen érvényes ez a férfiaknál.

2.7. Az albérletben lakó hallgatók az előbbieken már kifejtettek szerint elég kevés szabad idővel rendelkeznek. Mintegy 30,4%-uk állítja, hogy elég a szabad ideje. 2,3% szerint kevés a szabad idő, és 17,1% úgy véli, hogy gyakorlatilag nincs szabad ideje. Az átlag kialakításában főiskolánk a legmagasabb (24,4%) százalékkal vesz részt.

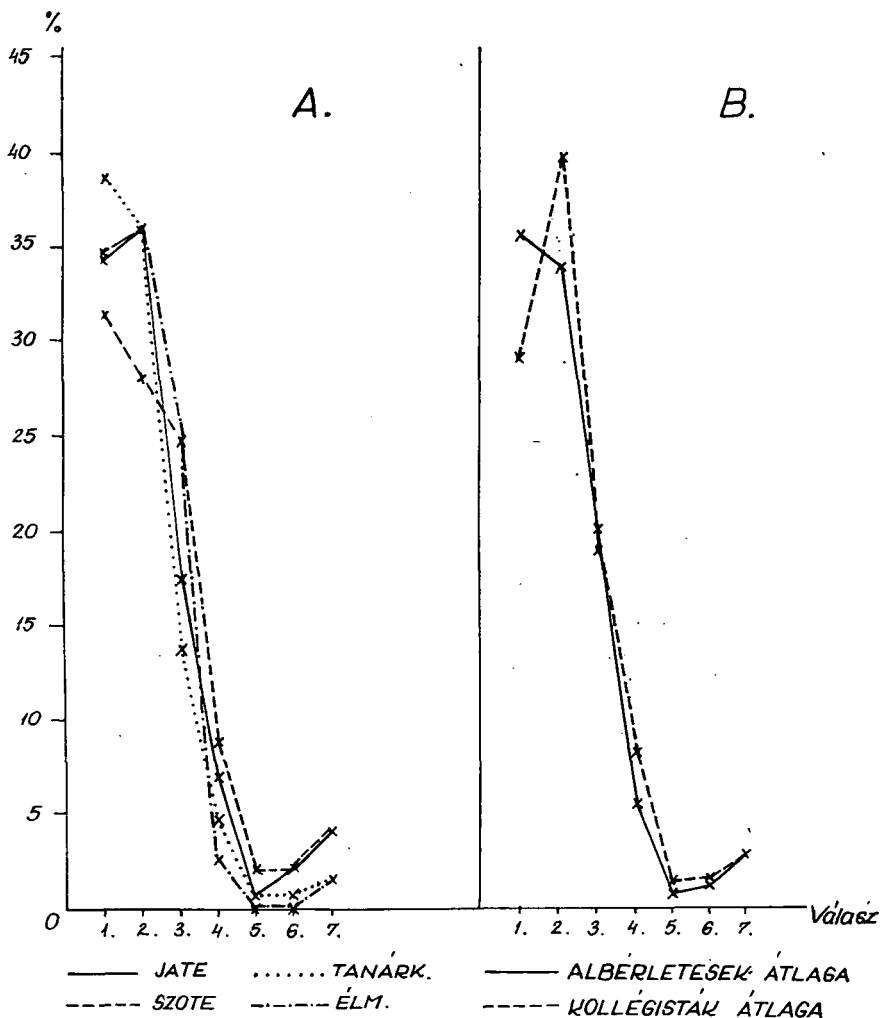
— Az órarendi elfoglaltságon kívüli idő jelentős részét a hallgatók tanulmányi munkával töltik (41,7%). Legkevesebb időt fordítanak a sportra (3,8%) és a mozgalmi munkára (4,3%). Az olvasás és a különféle szórakozás egyaránt 13—13%-kal szerepel. Ha ezeket az adatokat összevetjük a szabad idő mennyiségére vonatkozó véleménynyilvánításokkal, akkor főleg azt kell figyelembe venni, hogy az egyes intézményeken belül, karonként és szakonként, a hallgatók képességétől és külső körülményeitől, a tanulmányi eredményre való törekvés fokától stb. függően nagyon eltérő az az időkeret, amellyel a hallgató valóban *szabadon* rendelkezik, mert semmiféle kötelessége, halaszthatatlan teendője nincs. További szempont az is, hogy az egyes hallgatók miféle „igényeiket” is szeretnék a jelenleginél nagyobb mértékben kielégíteni.

Függvénye-e a szabad idő mértéke az albérlet körülményeinek? Erre a kérdésre csak a kollégiumi hallgatók adataival való összehasonlítás nyújt némi támpontot.

2.8. A leendő értelmiséghez tartozó fiatalság személyiségjegyeihez szorosan hozzá tartozik a szocialista hazához való viszony milyensége. Ezért mind a kollégiumban, mind az albérletben lakó hallgatóknak feltettük ezt a kérdést: Egyénileg felelősséget érez-e azért, hogy hazánkban a szocializmus minél tökéletesebben megvalósuljon? A hallgatók hét válaszlehetőséget kaptak. Ezek: 1. teljes mértékben, 2. úgy gondolom, 3. igen, de ez inkább a politikai vezetők dolga, 4. én alig tehetek valamit, 5. nem az én feladatom, 6. ez a kérdés nem érdekel, 7. nincs véleményem.

A válaszokat két grafikonon szemléltetjük. Az első (A) az egyes intézmények albérletes hallgatóinak válaszát viszonyítja intézményenként egymáshoz. A legpozitívabb 1. válasz az átlagban a legmagasabb, de ez sem éri el a 37%-ot. A kissé határozatlanok aránya átlagosan 35%, ez a JATE-nél és az Élelmiszerip. F.-nál az átlag felett van. Az első két válaszcsoporthoz százalékos aránya legalacsonyabb a SZOTE-nél, így érthető, hogy a negatív értékű 4—7. válaszok is a SZOTE-nél fordulnak elő a legmagasabb százalékban. Véleményünk szerint az első két válaszcsoporthoz aránya összesen (70,5%) együttvéve sem megnyugtató, hiszen tulajdonképpen csak az 1. választ (36,6%) tekinthetjük határozott állásfoglalásnak.

A B. ábra az albérletben lakók válaszainak átlagát a kollégisták válaszainak átlagához: százalékaival hasonlítja össze.



6. ábra. A hallgatók válaszainak megoszlása arra a kérdésre: egyénileg felelősséget érzel-e, hogy hazánkban a szocializmus minél előbb megvalósuljon. A. ábra: a 4 intézmény hallgatói válaszainak százalékos megoszlása egymáshoz viszonyítva, B. ábra: a 4 intézmény hallgatóinak átlagos válaszszázaléka és a Tanárképző Főisk. hallg. összehasonlítva.

2.9. Az albérlet egyik elég jelentős hátránya, hogy a különböző körülmények miatt a hallgató szállását cserél. 334 első éves hallgató közül decemberig 74 már legalább egyszer költözött új albérletbe. A másodévesek 38,8%-a második, 15,1%-a pedig már 3—5. helyen lakik. A harmadéveseknek már csupán 32,0%-a lakik első helyén. A nőhallgatók általában többször változtatják az albérletet, mint a férfiak.

2.9.1. A 925 megkérdezett hallgató közül 223 (24,1%) már lakott kollégiumban. Figyelmét érdemel, hogy azok közül, akik eddig kollégiumban még nem laktak 33,1% III—IV. éves, 28,3% munkás—parasztszármazású, nagyobb arányban nő.

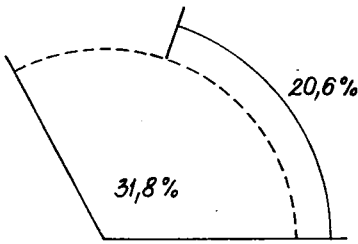
Igen érdekes az is, hogy akik eddig még nem laktak kollégiumban, 45,2%-ban magas jöv. kategóriájukra, 31,1%-ban a kollégiumi helyhiányra hivatkoznak, 7,9%-

nál rossz a tanulmányi átlag, 24,4% nem akar kollégiumba kerülni (a többi egyéb okra hivatkozik).

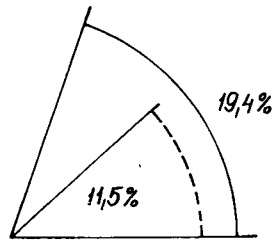
2.9.2. Akik már laktak kollégiumban, azok saját szubjektív élményük, akik pedig még nem laktak, az albréleti tapasztalatok alapján foglalnak állást, vajon bemennének-e kollégiumba lakni, ha erre lehetőség nyílnék.

Kördiagramból kiemelt körcikkekkel szemléltetjük, milyen arányban és milyen általános megjegyzés mellett mennének kollégiumba lakni a volt kollégisták, s azok, akik eddig még nem laktak kollégiumban.

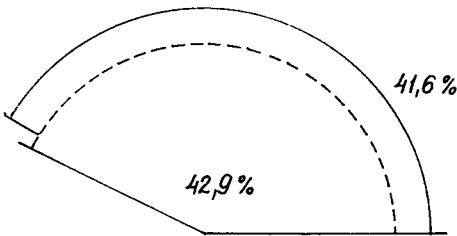
1. FELTÉTLENÜL



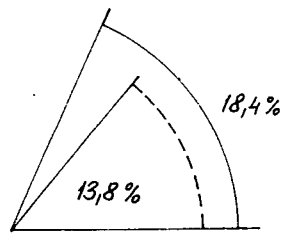
2. BIZONYNÁL JOBB LENNE



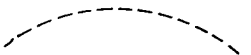
3. CSAK BIZONYOS FELTÉTELEK KÖZÖTT



4. HATÁROZOTTAN NEM



MÉG NEM LAKTAK KOLLÉGIUMBAN



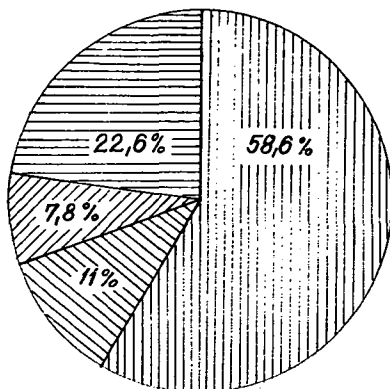
MÁR LAKTAK KOLLÉGIUMBAN

7. ábra. Az albréletben lakó hallgatók válaszainak százalékos megoszlása arra a kérdésre, hogy szívesen laktának-e kollégiumban.

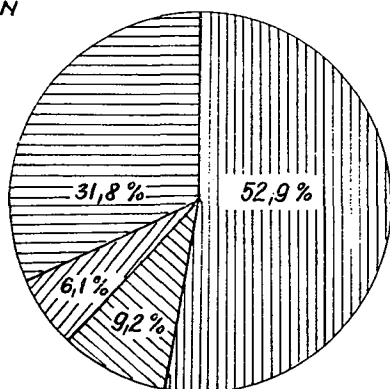
Legnagyobb számban azok vannak, akik bizonyos feltételtől függően választanák inkább a kollégiumot, mint az albréletet. Ez az arány mindkét csoportnál 40% felett van. Legnagyobb különbség az 1. sz. válasz arányában van.

2.9.3. Elég nehéz annak tisztázása, milyen motívumok alapján foglalnak állást a hallgatók ebben a kérdésben. Ennek főleg az az oka, hogy a motívumok között szerepel az albérleti díj, illetve a kollégium díjtalansága. Ezért az általunk megadott 4 motívum közül mindkét csoportnál az *anyagi vonatkozás* szerepel a legnagyobb súllyal. (A motívumokat a kollégium előnyeivel szolgáltatták. Ezek mindegyike egészen más jellemzőre utalt.)

MÁR LAKOTT KOLLÉGIUMBAN



MÉG NEM LAKOTT KOLLÉGIUMBAN



8. ábra. A kollégiumnak melyik előnyét tartják a legfontosabbnak az albérletben lakó hallgatók? (A megadott válaszlehetőségek közül csak egyet választhatott a hallgató.)

2.9.4. A két kördiagram jó összehasonlítási lehetőséget ad az anyagi jellegű motívumok túlsúlyának érzékeltetésére, egyben arra is, hogy ez a szempont megközelítően azonos arányban szerepel mindkét csoportnál. Nagyobb jelentőséget tulajdonítunk viszont annak a körülménynek, hogy a közösséget, a közösségben való életet jobban értékelik, akik még nem laktak kollégiumban, mint akik éltek már közösségben. Ez jelentheti azt is, hogy a kollégiumi közösség valóban kívánatosabb azok számára, akik az esetleges fogyatékoságokat még nem tapasztalták, mint azok részére, akiknek kedvezőtlen élményeik vannak e téren. De kétségtelenül pozitív jelentés a közösség motiváló szerepének százalékos aránya.

2.9.5. E gondolat kiegészítéseként vessünk egy pillantást az albérletben lakók és a kollégisták hasonló értelmű kérdésekre adott válaszainak százalékos megoszlására!

938 albérletben lakó hallgató válasza %-ban erre a kérdésre: szívesen laknák-e kollégiumban?
 1744 kollégista válasza %-ban erre a kérdésre: ha a kollégiumban is ugyanannyit kellene fizetni, mint albérletben, akkor is a kollégiumban maradnál?

1. feltétlenül	22,5 %	} 40,1 %	62,9 %	{	1. feltétlenül	39,5 %
2. jobb lenne	17,6 %				2. inkább igen, mint nem	23,4 %
3. bizonyos feltételekkel	41,9 %		21,1 %	{	3. esetleg	10,3 %
					4. bizonyos feltételekkel	10,8 %
4. határozottan nem	18,0 %		16,0 %	{	5. aligha	5,9 %
					6. bizonytalán nem	10,1 %

A kollégistáknak a kérdésre adott 1. és 2. számú válasza mintegy kétszeresen jobb arányt mutat, mint azoknak az albérletben lakóknak az állásfoglalása, akik már laktak kollégiumban. Egyharmaddal jobb az albérletesek mindkét csoportjának összevont átlagánál. Azonban a kollégisták közül is sokan tennék függővé kollégiumban való maradásukat *bizonyos feltételektől*. E feltételek tekintetében nem kívánunk találgatásokba bocsátkozni. Megbízható adatok hiányában inkább arra utalunk, hogy nagyon hasznos lenne, ha pontosabban megismernénk a hallgatóknak a kollégiumok belső életével kapcsolatos, pedagógiaiilag is megokolható óhajait.

Amikor a szegedi felsőoktatási intézmények hallgatói kollégiumi elhelyezésének és albérleti körülményeinek vizsgálatába bekapcsolódtam, az a meggyőződés vezetett, hogy a hallgatók mindennapi életének ezt az alapproblémáját komplex kapcsolataiban kell megközelítenünk. A vizsgálat adatainak elemzése sürgető következtetések levonására ad indítékot. Ezek így összegezhetők:

- a) a hallgatók albérleti körülményei messze alatta maradnak a szocialista egészségügy, lakáskultúra, lakásesztétika normáinak;
- b) az albérleti körülmények sem a pihenés, sem a tanulás feltételeit nem biztosítják megfelelően;
- c) az albérletben a mikrokörnyezet tényezői nem szolgálják kellő hatékonysággal a hallgatók világnézetének, politikai meggyőződésének fejlődését, közéleti személyiségük kialakulását;
- d) az albérletben lakó hallgatók anyagilag is hátrányosabb helyzetben vannak; ez sok esetben indokolatlan megkülönböztetést jelent a hallgatók között;
- e) mindezek a feltételek azt az igényt támasztják, hogy az albérletben lakók problémáival tervszerűbben foglalkozzunk, és a tények megállapításán túl találjunk módot a jelenleg fenálló kedvezőtlen helyzet megváltoztatására.

IRODALOM

A párt ifjúságpolitikájának néhány kérdése. (A MSZMP KB 1970. február 18—19-i ülésén hozott határozat.) Budapest, 1970.

BENCE LÁSZLÓ, A szabad idő fogalma és a szabad idő elmélete. Valóság. 1966. 9. sz. 10—21.

FRIEDRICH, W., Die Befragungsmethode, ein notwendiges Arbeitsmittel der marxistischen Jugendforschung. — Deutsche Zeitschrift für Philosophie. 1963.

FRIEDRICH, W., Jugend heute, theoretische Probleme, empirische Daten; pädagogische Konsequenzen. Berlin, 1966.

GOMBÁR CSABA, Az egyetemi ifjúság sajátosságairól. Tájékoztató, 1968. 2. 119—31. sz.

A hallgató szabad ideje. Szerk. JÁKI LÁSZLÓ (Felsőokt. Ped. Kutatóközpont) Bp. 1970.

- KOMLÓSI SÁNDOR—KOMLÓSI SÁNDORNÉ, Egyes családok szociológiai alaptényezőinek felderítése és pedagógiai hatásuk elemzése. Tanulmányok a neveléstudomány köréből, Bp. 1964.
- PROHASKA, L., Mensch und Freizeit als pädagogisches Problem. Wien—München, 1962.
- SZÁSZ JÁNOS, Ifjúságszociológia és társadalmi gyakorlat. Valóság, 1970/9.
- SZENTIRMAI LÁSZLÓ, Egyetemi hallgatók olvasási szokásainak felmérése. Felsőokt. Szemle, 1966/7—8: 441—7.
- VARGA KÁROLY, Magyar egyetemi hallgatók életfelfogása. Bp. 1968.
- KISS TIHAMÉR, Bevezetés a szociálpszichológiai kutatásba. (Kézirat gyanánt.) Bp. 1971.

СОЦИАЛ-ПСИХОЛОГИЧЕСКОЕ И ПЕДАГОГИЧЕСКОЕ ИССЛЕДОВАНИЕ УСЛОВИЙ ЖИЗНИ СТУДЕНТОВ Г. СЕГЕДА НА ЧАСТНЫХ КВАРТИРАХ

К. Зентаи

Большинство сегедских студентов живет на частных квартирах. Нами обследовано 60 процентов этих студентов. Полученные данные свидетельствуют о том, что условия жизни на частных квартирах значительно хуже, чем в общежитии. Студенты живут изолированно, что затрудняет идеологическое и политическое воздействие на них. Нет достаточных условий для формирования мировоззрения и личности студентов. Отсутствуют те влияния, которые возникают в группах в общежитии и вместо них мы часто встречаемся с возникновением неидеальных идеологических и политических взглядов. С точки зрения формирования личности условия жизни студентов на частных квартирах безусловно невыгодны. Данные исследования дают возможность для многостороннего анализа.

SOZIALPSYCHOLOGISCHE UND PÄDAGOGISCHE UNTERSUCHUNG DER VERHÄLTNISS DER UNTERMieten VON HOCHSCHUL- UND UNIVERSITÄTSSTUDENTEN

Von K. Zentai

Ein grosser Teil der Studenten der Szegeder Hochschulen und Universitäten wohnen zur Untermiete. Etwa 60% dieser Studenten wurden nach den Zuständen der Mikroumgebung ihrer Untermiete gefragt. Die statistisch bearbeiteten Daten geben ein ungünstiges Bild über die sachlichen und persönlichen Bedingungen der Untermieten. Die Möglichkeiten des Lernens und der Selbstbildung sind wesentlich schlechter als im Studentenheim. Es fehlen besonders die Wirkungen, die in der Gemeinschaft des Studentenheims zustandekommen, statt deren finden wir oft Äusserungen der nicht idealen ideologisch-politischen Ansichten. Aus dem Gesichtspunkt der Formierung der öffentlichen Persönlichkeit betrachtet bedeuten die Umstände der Untermiete unbedingt einen pädagogischen Nachteil. Die Daten der vom Autor durchgeführten Untersuchung er bieten für eine vielfältige Analyse Möglichkeit.