

## FŐISKOLAI HALLGATÓI CSOPORTOK STRUKTÚRÁJÁNAK VIZSGÁLATA

Írta: RIESZ BÉLA

A tanárképzés programjának megvalósítása feltételezi, hogy keressük és meghatározzuk mindazon tényezőket, amelyek a főiskolai képzés során befolyásolják a pedagógus személyiség formálódását. Tekintve, hogy a személyiség fejlődésének bármely életkori szakaszban elsődleges színtere a közösség, melyben tevékenykedik, indokoltnak tartjuk az egyik leglényegesebb személyiség formáló közeg — a tanulmányi csoport — szerkezetének feltárását. A hallgatói csoport, mint formális szerkezet sajátos belső mozgással rendelkező informális struktúra, az interperszonális kapcsolatok hálózatát rejtja, amely a csoporttagok kognitív elemeket is tartalmazó érzelmi vonzódásai révén jön létre. Az így kialakult csoportalakzat, mint „*kölcsönhatások, tevékenységek, kooperációk csomópontja*”, olyan kommunikációs hálózatnak tekinthető, amely közvetíti és tükrözi „*az egyén — a kicscsoport — kollektíva — társadalom*” viszonylat kölcsönös összefüggéseit és átmeneteit. [1]

Ez főiskolai viszonylatban kifejezésre jut abban is, hogy a csoport *nyitott rendszerként* differenciálódik alcsoportokra és integrálódik az évfolyam, a főiskola, a KISZ és kollégium intézményes kereteiben. [2] A csoport tagjainak rendeződése a csoport szerkezetében nem független a tágabb főiskolai környezet hatásaitól. Különösen nagy szerepet játszik ilyen tekintetben a kollégiumi közösség, illetve e közösség részeként a kollégiumi szobaközösség, melynek tagjai alapvetően befolyásolják a főiskolai tanulmányi csoportok strukturálódását.

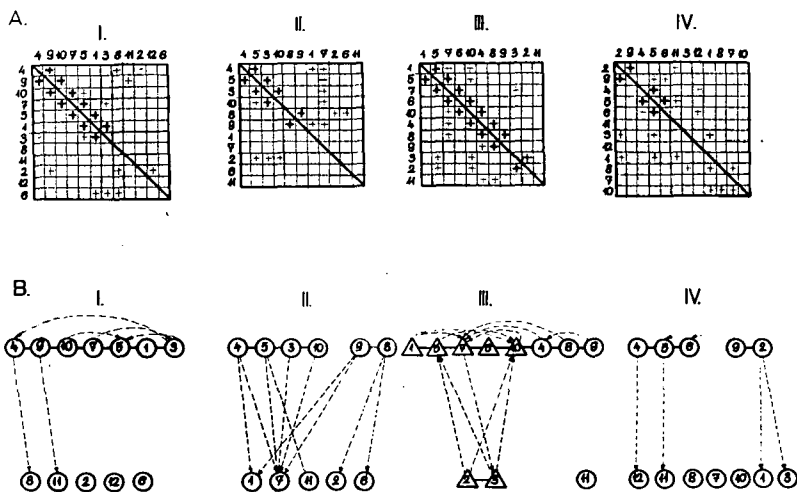
A csoportközösség komplex szerkezetében, mely többszintű rétegződést tételez fel, *dialektikusan determinált* a hallgatónak, mint a csoport tagjának helye és szerepe. [3] A személyiség és környezet kölcsönhatása a csoport közegében lejátszódó tevékenységi formákban realizálódik. A csoport, mint dinamikusan változó környezeti elem befolyásolja és formálja a személyiség viszonyulásának rendszerét, amely tartalmazza az érzelmi (intellektuális, esztétikai, morális) viszonyulás különböző formáit, a csoporttársakhoz és önmagához (értékelő viszonyulás) nevezetesen a tanuláshoz való viszonyának motívumait, ugyanakkor a csoporttagok személyiség jellemzői befolyásolják és formálják a csoport strukturálódását, más környezeti elemekhez viszonyítva sajátos arculatot adva csoportjuknak. [4]

Pedagógiai aspektusból sem közömbös, hogy adott hallgató mennyire képes a csoport társaskapcsolatainak rendszerében realizálni társas érintkezési szükségletét, milyen mértékben képes tudatosítani önmaga és társai pozitív vagy negatív személyiségjegyeit. A csoporttársak véleménye felerősítheti vagy csökkentheti oktató-nevelő munkánk hatékonyságát, valamint az önképzés és az önnevelés igényének alakulását. [5] A tanulmányi csoport társas viszonylataiban kifejezésre jut a hallgatónak, mint leendő pedagógusegységnek, közösségi embernek, a választott pályához való viszonya. A pedagógus személyiségének nem csupán egy bizonyos személyiségjegye a közösségi viszonyulás, hanem alapvető életformája, melyben nem egyszerűen

közösségi kapcsolatokat vállaló, hanem kezdeményező és irányító funkciót kell betöltenie. Így például adott főiskolai csoport struktúrában az egyén specifikus helyzete — melynek egyik döntő oka lehet az introvert magatartás —, meghatározója lehet a tanítványaitól is elzárkózó, leendő pedagógus típusának, ugyanakkor a kívánt szerepfunkció betöltése, vagy az erre való készletés, a csoporton, a főiskolán és a kollégiumon belüli sokrétű kommunikációs tevékenység, a hallgató negatív személyiségjegyeinek leépülését, a társas érintkezési gátlásainak feloldását, társai és önmaga helyes értékelési normáinak kialakulását eredményezheti. [6] Kétségtelen, hogy a kicsoportra irányuló szociometriai vizsgálat elsődlegesen és döntően adott csoport társas hálózatát rögzíti, ugyanakkor a választásuk milyensége és indoklása sajátos személyiségrajzot is nyújt. Felfogásunk szerint a csoport struktúrájának megközelítő objektivitással történő feltárása, mint komplex vizsgálat része, elősegíti nevelőmunkánk tudatosabb végzését a közösségi neveléstől elválaszthatatlan személyiségformálás terén. [7]

Jelen tanulmányunk — komplex kutatás részeként — adott elővizsgálat eredményeit összegezi. [8] A szociometriai mérés keretein túl, figyelembe vettük a motívációelemzés lehetőségeit. Több szempontú kérdőívünk mennyiségi mutatóinak összegzésénél elsősorban a rokonszenvi választások körvonalazzák a vizsgált csoportok strukturális keresztmetszetét. [9] A vizsgálat során nyert adatok mennyiségi mutatói és azok minőségi elemzése:

I. A.  
B.



I. ábra

A pozitív kölcsönös és az egyoldalú rokonszenvi választásokat tartalmazó szociomatrix az alcsoportok tagoltságát, sűrűségét jelzi. Az I. csoportban egy, a többi csoportokban különböző nagyságrendű két-két alcsoport található. Az alcsoport kohézióját tekintve szembetűnő a különbség a III. és IV. csoportnál, ahol  $KB = 53,3\%$ , illetve  $24,0\%$ .

a) Az I. csoportban az I/4—9—10—7—5—1—3 láncot alkotó alcsoport centrumát — az elsődleges kölcsönös és egyoldalú választások figyelembe vételével — az

I/5—1 pár alkotja, melyhez elsődlegesen csatlakozni kíván I/3 és I/7, másodlagosan I/10. Az I/4—9 pár lazább kötődésére utal az alcsoportból kifelé mutató választásuk, mely jelzése lehet egy újabb alcsoport kialakítására irányuló törekvésnek, vagy ezzel ellentétben kohéziós mutató, amely I/8 és I/11 csatlakoztatására irányul. [10]

b) Az A/II. csoport két alcsoportja egymástól elszigetelt. A választások irányára új struktúráldási igényt jelez, melynek középpontjában II/7 helyzetének további elemzése indokolt.

c) Az A/III. szociomatrix már az első választási kritérium alapján jelzi az egységes csoportszerkezetet, melyben csak III/11 izolált, a III/2—3 pár csatlakozás igénye is mutatója a A/III. lánc-alcsoport vonzásának.

d) Strukturáldásról alig beszélhetünk az A/IV. csoportnál, ahol nincs egyetlen alcsoportnak sem tényleges vonzási ereje, sőt további izoláldási törekvésekről tanúskodnak az egyoldalú leágazó választások. E csoportnál további vizsgáláldásunk intenzív extravertáldt választási igényt jelzett. Ennek — a csoport belső problémáin kívül —, az a magyarázata, hogy az évfolyam, mint társas mező kohéziója erősebbnek bizonyult a csoport vonzásánál. A csoporttagok közvetlen baráti kapcsolatai — a csoporton kívül — (albérlet, kollégium, más csoport) realizáldódnak.

Valamennyi csoportnál szerkezetileg is körvonalazhatók a kollégiumi szobaközösség zártabb alakzatai, melyek az A/III. csoport kivételével kevésbé integráldódnak a tanulmányi szempontból szervezöddött formális csoportban, mint a kollégium közösségében. A hallgatói csoportszerkezetbe beilleszkedö zártabb alcsoport választási igénynívóját, annak motívumait gyakran a kollégiumi társas mező részét alkotó szobaközösséghez való tartozás határozza meg. Ez igazolja azt a feltevést, hogy a csoport nem önmagába zárt izoláldt struktúra, hanem több szempontból „nyitott rendszer” melyben kimutatható a csoport tagjait egyéb relációkban tartalmazó tágabb társas mező (évfolyam, szak, főiskola, kollégium) hatása. Ez a „nyitottság” egyik meghatározója a kicsoporton belül tevékenykedö személyiség viszonyláldási rendszerének.

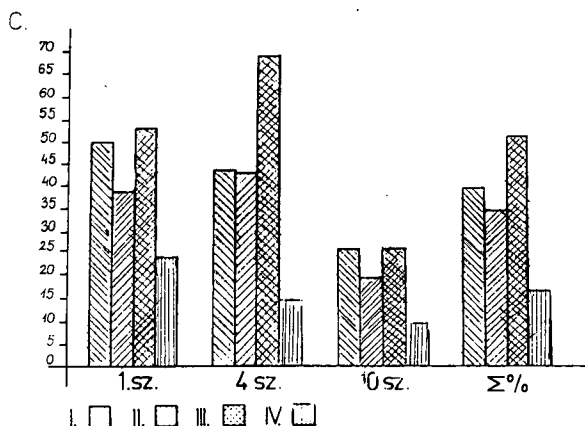
2. Az I—IV. csoportok szerkezetének összehasonlításánál lényegesnek tartottuk, hogy a I., 4., 10. kérdések összes választásait figyelembe véve állapítsuk meg a kölcsönös választások mennyiségi mutatóit, melyek alapján készült hisztogram további elemzésre nyújt lehetőséget. [11]

*Kölcsönösségi koefficiens (KB) az I—IV. csoportoknál:*

KB%=	I.	II.	III.	IV.	10.	%
	50,0	38,1	53,3	24,0	26,0	39,7
		42,8	68,9	14,6	19,1	34,0
			26,0		26,0	51,0
					9,5	16,2

C.

a) Az 1. kérdés („Csoporttársai közül ki mellett ül legszívesebben előadásokon és gyakorlatokon?”) elsősorban a főiskolai csoportmunkában (előadás, gyakorlat) feltételezett társas együttlét rokonszenvi vonzódásait kívánta feltárni. Az összes pozitív választási lehetőséget 100%-nak véve az I—IV. csoport tagjai csak részben éltek a csoporton belüli választás lehetőségével, (I.=66,6%; II.=63,3%; III.=90,9%; IV.=69,4%). Ennél a kérdésnél a kölcsönös választások hisztogramja nem mutat nagy különbségeket, kivéve a IV. csoportot, ahol a csoporton belüli választások száma viszonylag magas (69,9%) ugyanakkor a KB alacsony (24,0%). A választási motívumokat vizsgálva elsöddlegesen a tanulmányi aspektusú választások dominanciáját tapasztaljuk: „mellette jól lehet figyelni és jegyzetelni”; „szívesen segítenek, ha elő-



2. ábra

adás közben nem értek valamit”; tudunk egymásnak segíteni”; gyakorlatokon is kölcsönösen segítjük egymást”.

Olyan személyiségjegyekre utalnak, amelyek elősegítik a tanulmányi munkát: „kiegyensúlyozott”, „nyugodt”, „csendes”, „nem zavarnak”, „az ő lényük nem idegesít”, „velük megértem magam”.

A teljes válaszokat vizsgálva az emocionális és racionális elemek együttesét kapjuk:

I/7. „Szeretem őket. Megnyugtató velük ülni, mert nem idegesek. Segítőkészek.”

I/3 „Egyéniségük, alapvető jellemvonásaik az enyémhez hasonlóak.” [12]

I/9 „Jutka a barátnőm, a másik két hallgató közel áll hozzám. Figyelni szoktak az előadásokon.”

Elég gyakori a zárkózottságra utaló válasz

IV/7 „Szeretek egyedül ülni, mivel a gyakorlatokon is jobb, ha az ember saját magára támaszkodik.”

IV/9 „Nem szeretem, ha mással foglalkoznak mellettem.”

I/8 „Erre nem tudok választ adni. Szívesen ülök egyedül, úgyis a munkámmal vagyok elfoglalva”.

A tágabb társas mező hatását tükrözi:

II/10 „Csoporttársaim bármelyikét, sőt akár az évfolyamtársaimat is írhattam volna, mert mindegyikkel jó viszonyban vagyok”.

III/8 „Az élet egyéb területein is közősek a problémáink, kapcsolataink”.

IV/5 „Harmadik éve együtt lakunk. Megszoktuk egymást”.

B) A 4. sz. kérdés („Kollégiumi felvétele esetén, vagy albérlésben melyik 3 csoporttársával lakna együtt szívesen?”) ösztönzőbb volt a csoporton belüli választások vonatkozásában I. = 83,6%; II. = 84,8%; III. = 87,8%; IV. = 77,7%. A választásoknál elsősorban a kollégiumi társas mező hatása érvényesült. Kiemelkedő a III. csoport kölcsönös választása KB = 68,9% melynek magyarázata, hogy a koedukált csoportban a kollegisták zárt alcsoportját találjuk. A kölcsönös választás adott, mivel több éves együttlakás kedvező tapasztalatai motiválták a választásokat:

III/1 „Együtt voltunk katonák, egy körletben és most is együtt lakunk. Jól kijövünk egymással”.

III/4 „Más lehetőség nincs, mert négy leány van egy csoportban”.

III/5 „Lényeges dologban nem térünk el egymástól felfogásban és viselkedésben. (Egy évig együtt laktunk).”

III/6 „Velük lakom egy szobában már két éve, jók a kapcsolataink. Kialakult a szobaközösségünk. Persze ha nőt is rangsorolnánk, akkor már korántsem ilyen egyszerű a kérdés.”

A III. csoport választásainál meghatározó a csoportban található leány alakzat helyzete. E csoport a szociomatrix szerint egységes alcsoportot képez a férfi hallgatók alakzatával, elsősorban a III/10—4 hallgatók szoros érzelmi kapcsolata révén, de III/6 véleménye, ha rejtetten is hasonló kapcsolatra utal. Vö: E(III).

A IV. csoportnál a KB mindössze 14,6%, rendkívül alacsony, ugyanakkor viszonylag magas az egyoldalú választások száma, 77,7%. A választások jelentős része viszonzatlan. A már eddig kialakított kollégiumi szobaközösségek átrendezési igényét jelzi a sztár-helyzetben levő IV/5, választási indoklása; „A IV/4 és IV/6 (saját jelölésem R. B.) kollégistákkal már három éve együtt lakunk és nagyon jól megértjük egymást. X. évfolyamtársam a szomszéd szobában lakik, de rengeteget vagyunk együtt”. Nem választja jelenlegi szobatársát IV/9 hallgatót, aki a szobaközösségen kívül IV/2-vel létesített baráti kapcsolatot, de viszonzatlanul még mindig kapcsolat-tartásra törekszik a IV/5—6 párral.

Az E/IV körszociogram szerint sztár-helyzetben levő IV/5 hallgatónak tulajdonképpen a vele szoros barátságban levő IV/4—6 hallgatókat kivéve nincs kifelé mutató választása, így nem jelentős a csoport szerveződését kezdeményező szerepe. Viszonyulásainak elsődleges színtere a kollégiumi társas mező. Erre utal a 11. sz. kérdésre vonatkozó válasza is, „Szerintem jobb lenne, ha mindenki kollégista lenne. Így a több közös program nagyon sokban megváltoztathatná a csoportban uralkodó szellemet és kapcsolatot”.

IV/5 egyébként csoportvezetői tisztséget tölt be. Rendkívül szorgalmas, szerény hallgató, de vezetésre a formális struktúra tekintetében is alkalmatlan, még kevésbé arra, hogy az informális struktúrában véleményező — vezető szerepet lásson el. A csoport tagjainak egymáshoz való viszonyára jellemző, hogy a csoporttársak egymásról alkotott véleménye szerint a csoport tagjainak 50%-a mellőzött. A csoport, mint hallgatói közösség problémáira utalnak az alábbi vélemények is:

IV/10 „Vezető egyéniség nincs a csoportban. Nincs aki össze tudná tartani a csoportot”.

IV/11 „Többet kellene a szorgalmi időn kívül együtt lenni, hogy a kintlakók és kollégisták közelebb kerüljenek egymáshoz.”

IV/4 „Nem tartom csoportunkat, mint egészet jó közösségnek, a közösség szervezést szerintem az első pillanattól kellett volna kezdeni, ahogy összekerültünk. 3 év után már nem sokat lehet tenni ennek érdekében.”

Amennyiben a többi csoportok helyzetét is elemezzük a közösség alakulása szempontjából több utalást találunk a jó kollégiumi kiscsoport kedvező hatására a főiskolai csoporton belül, másrészt kifejezésre jut az a tanulási tendencia is, amely III. évfolyamtól kezdve egyre jellemzőbb az egyes hallgatói közösségekre:

IV/8 „Én nem vagyok kollégista, de úgy látom a kollégiumban lakók jobban összetartanak. A közös kollégiumi élet is segít a közösség formálásában”.

II/1 „Közösségi életünk laza, illetve egyre lazább.”

II/3 „Első, második évben ez szinte magától jött, közös munka és érdeklődési kör. Jelenleg egyre inkább bomlik a csoport, melynek egy-egy más társaság az oka”.

A III. csoportban a vélemények pozitívak a csoport közösségi életéről. Ezt a vizsgálati anyag is igazolja. Ugyanakkor figyelmet érdemel III/2 hallgató véleménye „Abszolút csoportot” nem lehet csinálni. A csoportok között nagyon szövevényes

a kapcsolat. Talán a 2. félév ntán szabad csoportosulást kellene engedni. Így erőltetett egy kissé, de ez többnek jó. Most már késő, sajnos.”

A vélemény a formális csoportból való elvágyódásra utal, jelezve az évfolyam többi csoportjainak vonzását, de azt is, hogy csoportunk esetében a formális és az informális szerkezet egymáshoz közelít, mely közös struktúrában „többnek, jó” azaz a csoport tagjai jól érzik magukat. Ezt alátámasztja, hogy valamennyi választás esz-közlésénél ennél a csoportnál — legmagasabb a kölcsönös választások száma.

c) A 10. sz. kérdés („Családi otthonában csoporttársai közül kiket látna szívesen vendégül nyári pihenésre, szórakozásra”), a közvetlen baráti kapcsolatok motívumai és a hallgató intímabb környezete által befolyásolt választásokat tételezte fel. A választások száma összességében (I.=63,8%; II.=63,3%; III.=69,6%; IV.=58,3%) az 1. sz. kérdés választásaihoz közelít, de a kölcsönösségi koefficiens lényegesen alacsonyabb. (I.=26,0%; II.=19,1%; III.=26,6%; IV.=9,5%.) Ez természetes, hiszen a meghívás háttérében a szülők véleménye, a szociális körülmények, a közvélemény hatása erőteljesebb lehet a rokonszenvi meghívás igényénél. E kérdésnél például a III. csoportnál a nemek közötti különbség is szerepet játszik, hisz egyoldalú választással mindkét részről találunk meghívói törekvéseket, melyeket az E. körszociomagromokon jelöltünk. A választási indoklások többsége erős emocionális kötődésre utal: I/2 „Szeretem őket, velük bárhol bármennyi időt is eltöltenék”.

II/8 „Jó lehet velük szórakozni. Felszabadultak, olyanok mint én.”

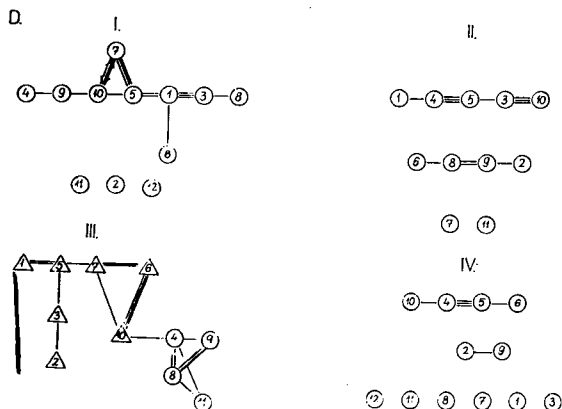
II/9 „Szeretem őket és szüleimnek is biztosan kedvesek lennének.”

III/2 „A barátom és akit az ember a katonaságnál annak ismert meg, az az is”.

III/3 „Magánéletükben is hozzám hasonló emberek.”

IV/2 „Szeretem őket és nem érezném az anyagi szintkülönbséget.”

3. Az előzőekben foglaltak összegezésül az összes kölcsönös választások felvázolása, világosabbá teszi a csoportokon belüli rétegződést és a kapcsolatok intenzitását:



3. ábra

D.

a) D/I. szerkezetben rendkívül erős kötődést találunk I/10—7 és I/7—5, valamint I/1—3 hallgatóknál. A többtagú lánc középpontját az I/10—7—5 háromszög alkotja, melynek kommunikációs hatása a csoport tagjainak jelentőségét érinti.

b) D/II. két lánchalakzatában a párok dominanciája érvényesül zárt alakzat kialakulása nélkül, melynek következtében a csoportban egységes közvélemény fel-

tehetően nem alakul ki. [14] A láncok, mint a hírközlés csatornái elszigeteltek és a közösség bomlására utalnak. A csoport központ nélküli rétegződését eredményezhette, hogy változott a csoportvezető személye és mindkét vezető alacsony vonzása csak egy-egy láncolatban teszi lehetővé véleményük terjedését. A páros csoportok lánc alakzatú rendeződése a csoport pszichés atmoszféráját illetően nem kedvezőtlen, de a csoport tagjai érzik a közösségi, az együttes élmény hiányát:

II/2 „Több együttes munka kellene tanulás és a szabad idő terén is.”

II/6 „Közös akciókat, együttes munkát.”

II/8 „Eddig nem volt szinte semmi, amit a csoport közösséggé alakulásáért tettek, vagy tettünk volna.”

IV/10 „Sokat jelentenének a közös kirándulások és közös szórakozások, de mindenekelőtt az együtt tanulás, a segítőkészség kölcsönössége.”

c) A D/III. struktúra középpontját egy háromszög alakzat alkotja. A társas mező központi alakzatához III/5—7 és III/10—4 kapcsolata révén a csoport valamennyi tagja csatlakozik, így peremhelyzetben levő tagja nincs a csoportnak. A négy főből álló leány alcsoportnál fennáll a klikké szerveződés veszélye.

d) A D/IV. csoportalakzat a D/II csoporthoz közelít. A tanulmányi feladatok teljesítésére irányuló egyéni törekvések kizárólagossága, a csoportélmény hiánya az egyén és a csoport relációjában káros elszigetelődéshez vezethet. A választási motívumok kifejezetten tanulmányi feladatközpontúak, érzelmi kötődésre való utalások nélkül.

4. A csoportok belső struktúrájának összehasonlításánál lényegesnek tartjuk a csoporttagok helyének pontos meghatározását. Az egyén társas helyzetének meghatározói: „az alakzat, a választottság, a kapcsolat intenzitása, a középponthoz való viszony”. [15] A választottság, a csoport egyes tagjainak szociometriai státuszát meghatározva, differenciálódási skálán kifejezhető, melynek alapján a kapcsolatok intenzitása a társas alakzat és a középponthoz való viszony, a körszociogramra kellő pontossággal kivetíthető. [16]

I. csoport:

I =  $m > 14,0$   
 II =  $7,0 < m < 14,0$   
 III =  $m < 7,0$   
 IV =  $m = 0$

	I		II				III					IV
	1	5	8	7	10	3	9	11	12	4	6	2
$S_i \Sigma$	1,36	1,27	0,90	0,72	0,63	0,63	0,54	0,36	0,27	0,18	0,09	0
I—IV %												
$S_{i \leftrightarrow}$	16,7		33,3				41,7					0,83
	0,54	0,54	0	0,54	0,45	0,27	0,18	0	0	0,09	0,09	0

b) II. csoport:

I =  $m > 13,0$   
 II =  $6,5 < m < 13,0$   
 III =  $m < 6,5$   
 IV =  $m = 0$

	I	II			III						
	7	5	3	2	4	8	9	10	1	6	11
$S_i \Sigma$	1,40	1,10	0,80	0,70	0,60	0,50	0,50	0,50	0,40	0,40	0,10
I—IV %											
$S_{i \leftrightarrow}$	09,1	27,3			6,36						
	0	0,40	0,40	0,10	0,40	0,30	0,30	0,30	0,10	0,10	0

c) III. csoport:

$$\begin{aligned} I &= m > 15,0 \\ II &= 7,5 < m < 15,0 \\ III &= m < 7,5 \\ IV &= m = 0 \end{aligned}$$

	I	II				III					
	7	10	5	4	8	6	3	9	2	1	11
$S_t \Sigma$	1,60	1,40	1,30	0,90	0,90	0,50	0,50	0,40	0,30	0,20	0,20
I—IV %	09,1	36,4				54,5					
$S_t \rightarrow$	0,40	0,50	0,40	0,50	0,50	0,50	0,40	0,30	0,30	0,20	0,20

d) IV. csoport:

$$\begin{aligned} I &= m > 13,0 \\ II &= 6,5 < m < 13,0 \\ III &= m < 6,5 \\ IV &= m = 0 \end{aligned}$$

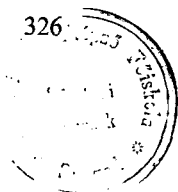
	I	II					III					
	5	4	6	12	7	1	2	11	3	8	10	9
$S_z \Sigma$	1,18	1,09	0,81	0,72	0,63	0,54	0,45	0,36	0,27	0,27	0,18	0,18
I—IV %	0,83	33,3					58,4					
$S_t \rightarrow$	0,36	0,36	0,09	0	0	0	0,09	0	0	0	0	0,09
E.												

Az E. és D. táblázatokat összehasonlítva azt tapasztaljuk, hogy önmagában a páros kapcsolatok felvázolása nem fejezi ki megfelelően az egyén társas helyzetét.

aa) A D/I. szociogram alakzata jelzi ugyan I/1 választottságát és kommunikációs lehetőségeit, de nem fejezi ki az egyoldalú választásokban kifejezésre jutó népszerűségét ( $S_t = 1,36$ ), melynek révén I/1 a középpontban helyezkedik el, míg a kölcsönös választásokat figyelembe véve vele azonos helyzetű I/7 hallgató középpont-hoz való viszonya a ( $S_t = 0,72$ ) más. I/1 vezető egyénisége a csoportnak, I/7 pedig csak az I/5—7—10 háromszögnek. Az egyoldalú választások ugyan nem fejezik ki a cselekvés együttességét, de kifejezik az együttes cselekvésre irányuló tendenciát, ami a csoport dinamikus változásainak eredője lehet.

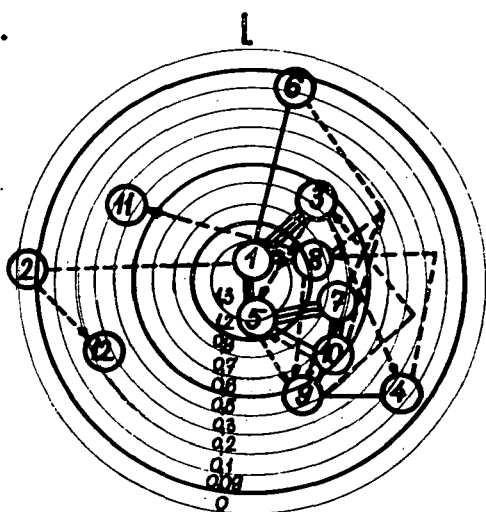
bb) Az E/II. körszociogramon II/7 középponti helyet foglal el ( $S_t = 1,40$ ) a csoporttagok szimpátiakötődéseinek jóvoltából, de kölcsönös kapcsolatainak hiányában központi helyzete formális, nem tölt be vezető szerepet. A 4. sz. kérdésnél viszonzatlanul választja I/6, 2. és 8 hallgatókat. Csoporttársaival szemben zárkózott: „Csoporttársaimmal ritkán közlök fontos, bizalmas eseményt, a kollégiumban nem együtt lakunk. Barátnőm egy szobatársam, ő most elsőéves. Egyébként a csoport tagjaival a kapcsolata jó, szimpatikus egyéniség, hivatalosan ő a csoportvezető, de valójában nincs közvéleményformáló hatása, közösséget szervező és irányító szerepe.

cc) Az E/III. körszociogramon az egyoldalú választások megerősítik a csoport strukturálódásával kapcsolatos eddigi elemzésünket. A centrumhelyzetben levő III/7 hallgató ténylegesen vezető egyénisége az informális szerkezetnek, míg a „hivatalos csoportvezető” III/6 a középponttól távolabb helyezkedik el III/6—7—10 háromszög részeseként. A csoport kohéziós magva III/7—10, de III/6 csatlakozásával nyugodt légkörű, jó közösséget alkot a csoport, melynek kialakulásában az előző csoportvezetőnek III/10 hallgatónak is jelentős szerepe van. A csoport tagjai mindhárom hallgatót alkalmasnak tartják vezetői szerep betöltésére.

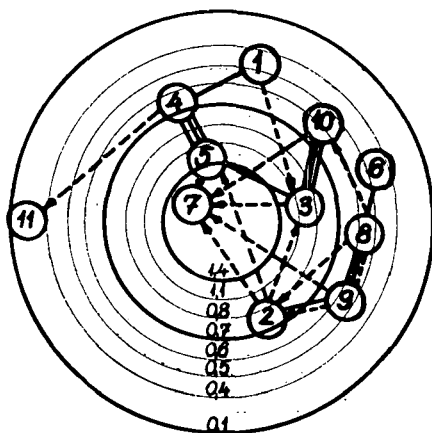




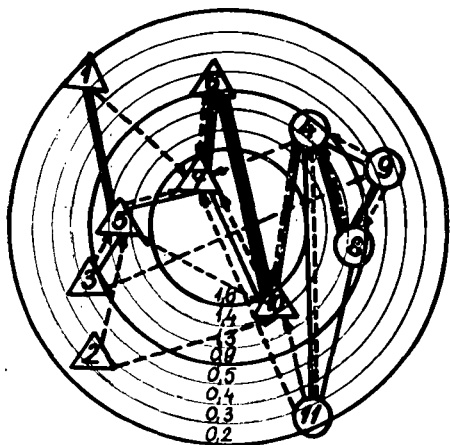
E.



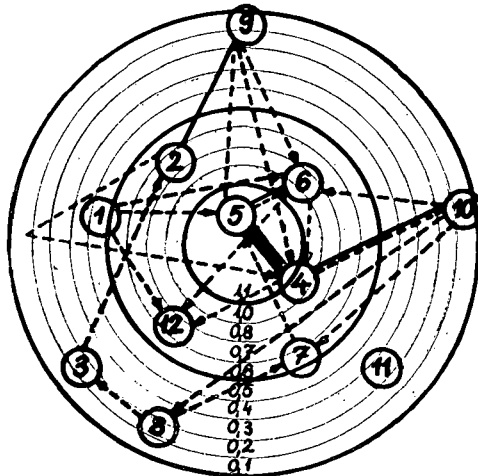
II.



III.



IV.



4. ábra

„III/6 időben közöl velünk mindent, a másik kettő is szívesen és legalább olyan jól betölthetné ezt a funkciót”

III/10 lelkiismeretes, a csoport érdeke az ő érdeke”

„III/7 van tekintélye a többiek előtt, törekszik arra, hogy jó csoportközösség alakuljon ki.”

dd) Az E/IV. szerkezet problémái több vonatkozásban jeleztük. Az „öszönös társkeresést”, a sok magányos hallgató helyzetét a körszociogram jól szemlélteti. Okait vizsgálva a következő válaszokat kaptuk:

„IV/8 albérlésben lakik, így elég sok dologból kimarad.”

„IV/8 és 11 nem állnak közel hozzánk, nem jó közösségi emberek.”

„IV/6 furcsa természetű, IV/2 és 11 nagyon nehezen illeszkednek be a közösségbe”.

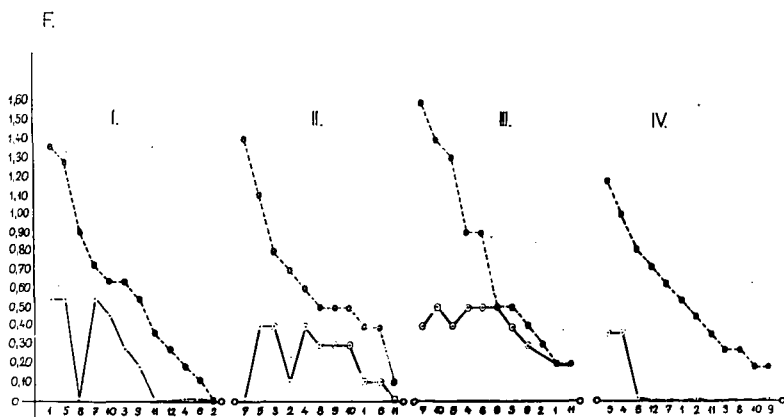
„IV/8 nem szeretem, hogy mindent lelkiismeretesen, túl rendesen csinál.”

„IV/2 viselkedése és jelleme miatt néha elviselhetetlen.”

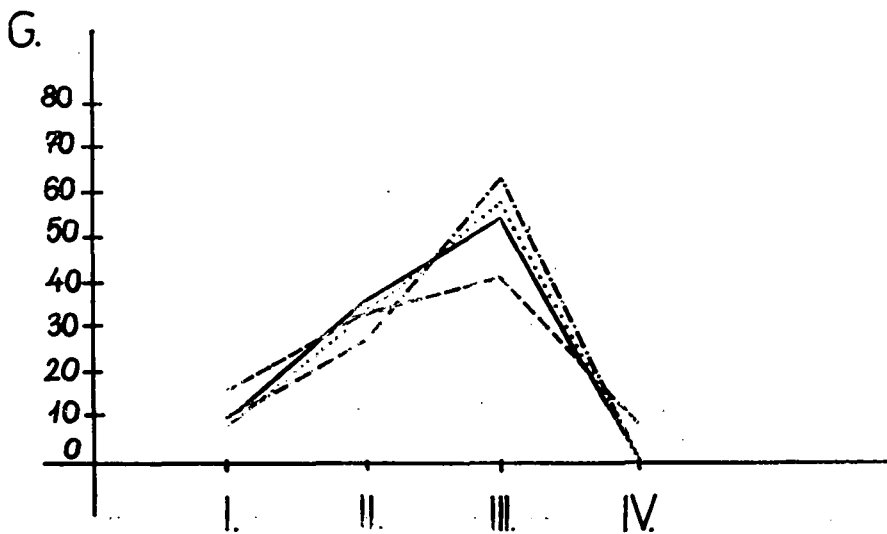
„IV/11 igen különös természete van, nehezen barátkozik.”

„IV/11 anyagilag hátrányos helyzetben van, szülei kevésbé tudják támogatni”.

A hallgató, mint csoportközösségekben tevékenykedő ember, értékelésénél csupán kiinduló pontnak tekinthetjük a szociometriai mérés adatait. Az indoklásban kifejezésre juttatott vélemények a társak részéről kiegészítik, értelmezik a mennyiségi mutatókat és bizonyos támpontot nyújtanak, nevezetesen a „mellőzöttség” okainak feltárásához, de nem helyettesítik a hallgató tevékenység közben történő vizsgálatát, személyiségének mélyebb megismerését.



5. ábra



6. ábra

5. Összegezésül külön kiemelnénk, hogy jelen tanulmányunk a vizsgált csoportok struktúráját alapvetően „rokonszenvet feltételező” kérdések alapján vázolta fel, amely nem elegendő ahhoz, hogy teljes értékítéletet alkossunk a csoportról és a csoportban élő egyenekről. Összesített grafikonunk, melyet a differenciálódási skála alapján készítettünk, a csoporttagok helyzetéről (F) és a csoportok egészéről. (G) olyan kiindulási alap, amelyhez egyrészt viszonyítani tudjuk több szempontú kérdőívünk értékelésének további adatait, másrészt a későbbiekben megismételt hasonló vizsgálatunk eredményeit.

## JEGYZETEK

- [1] PATAKI FERENC, A kicsoportkutató elméleti problémái. Csoportlélektan. Bp. 1969. 36.  
 [2] PATAKI FERENC, A kicsoport pozíciója a tágabb szociális rendszerben. Pszichológiai Tanulmányok XIII. Akadémiai Kiadó Bp. 1972. 345.  
 [3] HUNYADI GYÖRGYÉNÉ, Közösségek empirikus vizsgálata a nevelésméleti kutatásban. Pszichológiai Szemle XXII. 2. 96.  
 [4] RIESZ BÉLA, A személyiség pszichikus struktúrájának értelmezése. Szegedi Tanárképző Főiskola Tudományos Közleményei. Szeged, 1970. 271—281.  
 [5] Tanárképző Főiskolák Nevelési Programja. Művelődésügyi Minisztérium Bp. 1972. 1—67.  
 [6] BÉKÉSI IMRE, Pedagógusvonalak kibontakozása fejlődő tanárjelöltjeinkben. Szegedi Tanárképző Főiskola Tudományos Közleményei 1970. 168.  
 [7] BEREZCKI SÁNDOR, A pozitív oktatói személyiség a társadalmi igények és a főiskolai hallgatók megítélésének tükrében. Szegedi Tanárképző Főiskola Tudományos Közleményei 1970. 175 — 189.  
 [8] A felmérést az 1971/72. tanévben végeztük a III. évfolyam egy humán (I) és három reál-szakos (II., III., IV.) csoportjainál. Létszám: 46 fő. (39 leány és 7 fiú)  
 [9] MÉREI FERENC, Közösségek rejtett hálózata. Közgazdasági és Jogi Könyvkiadó Bp. 1971. 78.  
 [10] Vö. I/8 és I/4 helyzetét az (I. és ) I. táblázatokon, ahol I/8. szociometriai státuszát tekintve kedvezőbb helyzetet foglal el, mint az I/4—9 pár.

[11]  $KB = \frac{R_1}{R} 100\%$ , ahol R a kísérlet során leadott összes választások száma  $R_1$  a kölcsönös választások száma. Vö. Riesz Béla, Társaskapcsolatok összehasonlító vizsgálata általános iskolai tanulóknál. Szegedi Tanárképző Főiskola Tudományos Közleményei 1971. 307—322, valamint vonatkozó irodalma és jegyzetei.

- [12] Vö. P. F. SECORD, C. W. BACHMAN, Szociálpszichológia, Kossuth Könyvkiadó 1972. 215.  
 [13] „Csoportjának közösséggé formálása terén eddig mit tartott célravezetőnek és mit tartana megvalósítandónak?”  
 [14] MÉREI FERENC i. m. 85.  
 [15] MÉREI FERENC i. m. 119.

[16] Valamennyi (egyoldalú és kölcsönös) választás összegének ( $\Sigma$ ) megfelelően:  $n \cong \frac{2R}{N}$ ,

ahol R a leadott összes szavazatok száma, N a csoport létszáma.  $S_i = \frac{R}{N-1}$ , ahol R a társaktól kapott szavazatok száma, N a csoport létszáma  $-1$  fő. (I = sztár, „; II = „előnyben részesített”; III = „elfogadott”; IV = „nem választott”). A körszociogramokon szaggatott nyíllal jeleztük a 10. kérdésre vonatkozó egyoldalú választásokat.

## ИССЛЕДОВАНИЕ СТРУКТУРЫ СТУДЕНЧЕСКИХ ГРУПП ПЕДИНСТИТУТА

*Б. Рус*

Первичным местом развития личности автор считает целеустремленно организованный коллектив. Студенческая группа, как формальная структура со своей информальной структурой с особым внутренним движением содержит сеть интерперсональных отношений, кото-

рая возникает вследствие содержащих в себе когнитивные элементы эмоциональных привязанностей членов группы. Институтские группы как открытые системы дифференцируются на подгруппы и интегрируются в рамках курса, пединститута и общежития. В многоступенчатом расслоении отдельных групп значительную роль играют маленькие группы общежития.

Работа — как часть комплексного исследования — подытоживает результаты предварительного исследования. Она за рамками социометрических измерений, принимает во внимание возможности мотивированного анализа. Суммируя количественные показатели анкеты с несколькими аспектами, структурные разрезы наблюдаемых групп характеризуются в первую очередь выбором по симпатии. Количественные показатели, полученные в ходе исследования, закрепление сетей соотношений и анализ их образования служат основой к дальнейшему исследованию группы, как студенческого коллектива.

## UNTERSUCHUNG DER STRUKTUR VON GRUPPEN DER HOCHSCHULSTUDENTEN

*von B. Riesz*

Der Autor betrachtet die zielbewusst organisierte Gemeinschaft als primären Schauplatz der Persönlichkeitsentwicklung. Die Studentengruppe als formale Konstruktion mit informaler Struktur, die spezifische innere Bewegung hat, birgt das Netz der interpersonalen Beziehungen in sich, das infolge der kognitive Elemente enthaltenden Gefühlszuneigungen der Gruppenmitglieder entsteht. Die Hochschulgruppen differenzieren sich als ein offenes System in Untergruppen und integrieren sich in institutionellen Rahmen des Jahrgangs, der Hochschule, des Studentenheims. Die Kleingruppen des Studentenheims spielen in der mehrstufigen Schichtung der einzelnen Gruppen eine bedeutende Rolle.

Diese Abhandlung — als Teil einer komplexen Forschung — summiert die Ergebnisse einer gegebenen Voruntersuchung. Sie berücksichtigt über die Rahmen der soziometrischen Messungen hinaus die Möglichkeiten der Motivationsanalyse. Die quantitativen Indizes von einem Fragebogen mit mehreren Gesichtspunkten summierend umreißen zunächst die Sympathiewahlen den strukturellen Durchschnitt der untersuchten Gruppen. Die während der Untersuchung gewonnenen quantitativen Indizes, die Festsetzung des Gemeinschaftsnetzes und die Analysen seiner Entstehung dienen als Grundlage zur weiteren Untersuchung der Gruppe als Studentengemeinschaft.