

SZÓFAJI FREKVENCIÁK ÉS KULCSSZÓK NAGY LÁSZLÓ LÍRÁJÁBAN

VASS LÁSZLÓ

1.0. Az igeképzők gyakorisági adatai Nagy László költészetében c. dolgozatomban¹ bemutattam a költő igeképző-használatának főbb specifikumait, jelezve, hogy azok stilisztikai relevanciája csak más mennyiségi jellemzőkkel s csak különböző minőségek együtthatójaként értékelhető megbízhatóan.

A Nagy László-i poézis nyelvészeti-stilisztikai jellegzetességeinek feltárására irányuló kutatásaim újabb eredményeként jelen dolgozatom első részében (1.) a már ismert karakterisztikákat továbbiakkal egészítem ki, mégpedig a költő lírájának szófajstatisztikai jellemzőivel, s képet adok az alapvető szófajok életművön belüli megoszlásának tendenciáiról is; második részében (2.) pedig a Versben bujdosó c. kötet (Szépirodalmi, Bp. 1973.) időkeretei között kísérletet teszek az említett tendenciák meg a költői valóságérzékelés és -értelmezés analóg változásainak tematikai-stilisztikai megközelítésére és jellemzésére.

1.1. Vizsgálataim elméleti, metodológiai alapját PIERRE GUIRAUD *Les caractères statistiques du vocabulaire* c. összefoglaló munkája jelenti (Páris, 1954.), melyet magyar nyelven J. SOLTÉSZ KATALIN ismeretett.² Az eredmények összemérhetősége miatt ugyanakkor szem előtt tartom a már meglévő felmérések gyakorlati szempontjait és adatait, mindenekelőtt SZENDE TAMÁS 58 983 szövegszó terjedelmű — Tóth Árpád, Juhász Gyula és Szabó Lőrinc költészetéből való — korpuszon,³ továbbá ZSILKA TIBOR 6254 szövegszó méretű — Cselényi Lászlótól és Juhász Ferentől vett — mintán⁴ megállapított mutatóit.

1.2. A szófajstatisztikai vizsgálat terjedelmét a Versek és versfordítások c. háromkötetes gyűjtemény (Magvető, Bp. 1978., második, bővített kiadás) első kötetének költeményei adják: mintegy harminc ciklusba rendezett 425 vers. A feldolgozott állomány teljesnek tekinthető; csak a Képversek és betűversek c. ciklus nyelvi anyagát nem tartalmazza.

Nagy László életművének egészében (az említett megszorítással) 70 185 szövegszó szerepel. A minták szófajmegoszlása a következő oldalon látható.⁵ A táblázat első és második oszlopa Nagy László szókincsének abszolút és relatív szófajmegoszlását mutatja, a harmadik és a negyedik SZENDE összesített adatait tartalmazza,⁶ az ötödik ezekhez viszonyítja a Nagy László lírájára kapott relatív értékeket, a hatodik és a hetedik oszlop pedig a két felmérés eredményeit összegezve tünteti fel.⁷

A táblázat utolsó oszlopa (a más-más időkből és költőktől vett szövegminták terjedelmére való tekintettel) jó közelítéssel reprezentálja a magyar líra szófajhasználatát, a számba vett tizenöt szófaj gyakorisági normáját költészetünkben (teljesebbé téve egyúttal a különböző nyelvi rétegek használatbeli gyakoriságáról eddig kialakult képet⁸).

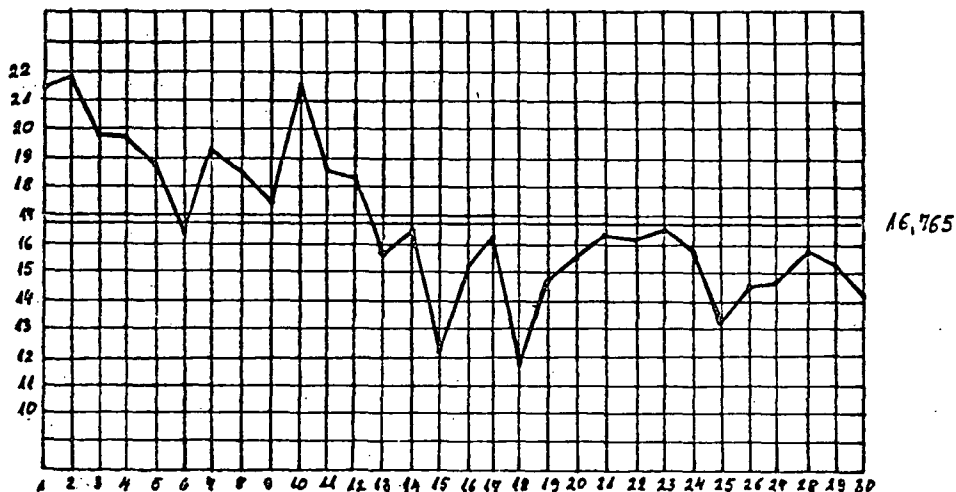
		%		%	%		%
Ige	11 767	16,765	8 491	14,396	+2,369	20 258	15,683
Főnév	24 846	35,400	16 225	27,508	+7,892	41 071	31,508
Melléknév	6 769	9,641	8 553	14,501	-4,860	15 322	11,862
Számnév	431	0,614	547	0,926	-0,312	987	0,757
Névmás	2 899	4,130	3 794	6,431	-2,301	6 693	5,181
Határozószó	4 326	6,163	2 954	5,008	+1,155	7 280	5,636
Főnévi igenév	456	0,649	500	0,847	-0,198	956	0,740
Melléknévi igenév	1 525	2,172	1 536	2,608	-0,436	3 061	2,369
Határozói igenév	857	1,221	487	0,825	+0,396	1 344	1,040
Határozott névelő	7 953	11,331	654	9,585	+1,746	13 607	10,535
Határozatlan névelő	238	0,339	431	0,736	-0,397	669	0,517
Névutó	717	1,021	840	1,426	-0,405	1 557	1,205
Kötőszó	5 407	7,703	6 789	11,510	-3,807	12 196	9,441
Módosítószó	1 547	2,204	1 718	2,912	-0,708	3 265	2,527
Indulatszó	447	0,636	464	0,786	-0,150	911	0,705
Összesen:	70 185		58 983			129 168	

1.3. A stíluszstatistikai sajátosságok feltérképezésekor a szófajok használatbeli gyakoriságának átlagértékeiről értelemszerűen az elkülönített korpuszok karakterisztikáinak elemzésére és egybevetésére kerül a hangsúly. A minták jellemzőinek a hazai szakirodalomban szokásos számszerűsítésén, valamint az eltérések információértékének kihüvelyezésén túl felmérésem célja az életmű egymást követő metszeteiben jelentkező különbségek tendenciáinak nyomon követése és bemutatása. Ehhez jó eszköz a szóanyag relatív frekvenciáinak grafikus ábrázolása: a frekvenciadiagram. A szófaji frekvenciák az adott korpusz, jelen esetben az életmű teljes hosszának szófajmegoszlásáról kivetített képet tovább árnyalják, s alakulásuk fontos ismérve lehet az egyéni stílus fejlődésrajzának is. A frekvenciadiagramok ugyanis a nyelvi anyag egészének és kisebb egységeinek (ciklusok, hosszú versek) karakterisztikáit sorrendjükben, illetőleg együttesen szemléltetik.⁹ Terjedelmi okokból itt csak az ige, a főnév és a melléknév frekvenciadiagramját mutatom be.

1.3.1. Minthogy a szöveg dinamizmusában a vezető szerep az igéké, a vizsgált korpusz elsődleges szófajstatistikai paramétere az igéknek a szövegszavakhoz meg a többi szófajhoz viszonyított aránya. Nagy László költészetében e mutatók értéke elég nagy (1. az 1.2. részben), azaz lírája meglehetősen igés.

E reláció változásairól az igei frekvenciadiagram tájékoztat. (A grafikon abszciszszáján a ciklusok és a hosszú versek vannak feltüntetve kötetbeli s nagyjából időrendi sorrendjükben, tehát pl. az 5. sorszám a Gyöngyszoknya c. hosszú verset, a 26. a Műtét Anyánk szemén c. ciklust jelöli stb.; függőleges tengelyén pedig az igék átlagmutatója és frekvenciái szerepelnek.)

%

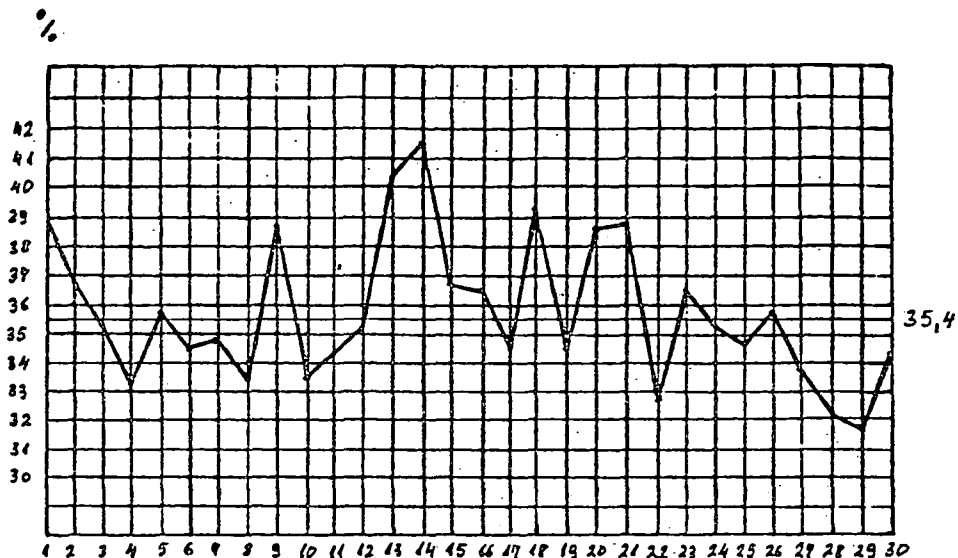


A diagram határozottan süllyedő tendenciát mutat, vagyis az életműben előre haladva aránylag egyenletesen csökken az igéknek a szövegszavakhoz mért aránya. Ebben a tendenciában egyrészt az igei jelentéstartalmak háttérbe szorulása, másrészt pedig a versszöveg dinamizmusának csökkenése fejeződik ki. Ez következik a létege állító és tagadó alakjainak növekedéséből is.

1.3.2. Feltűnően magas Nagy László életművében a másik alapvető szófaj, a főnév szöveggyakorisága (1. az 1.2. részben). A főnév — ige reláció Nagy Lászlónál 2,111:1-hez, SZENDE korpuszában pedig (számításom szerint) 1,91:1-hez. E két szó-

fajkategória a költő lírájának 52,166%-át teszi ki, míg a viszonyítási alapul szolgáló mintának csak 41,903%-át.

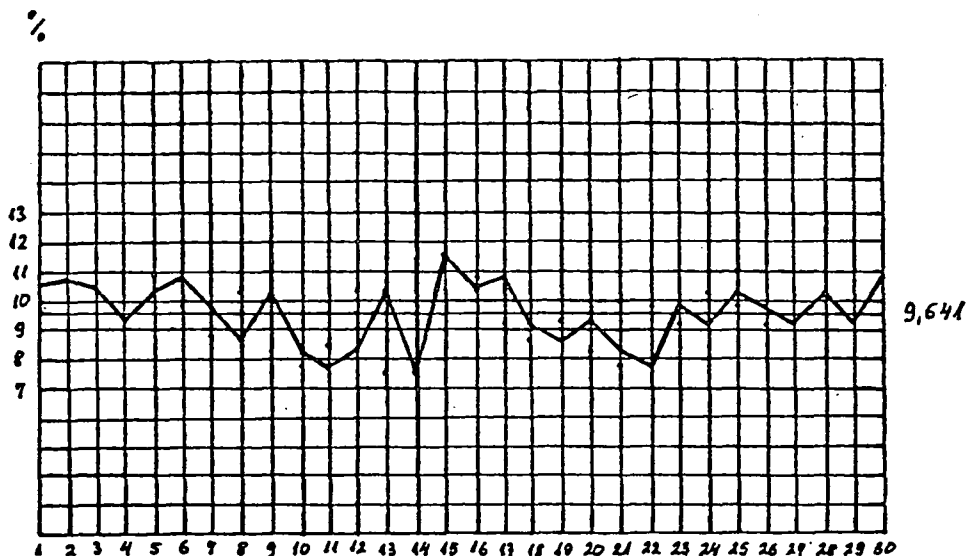
A következő (már ismert felépítésű) diagram a főnévi szófajkategória relatív frekvenciáinak alakulását ábrázolja az életmű teljes hosszában.



A diagram az előzőhöz hasonló tendenciájú, de csökkenésének mértéke lényegesen kisebb az igei kategóriáénál. E viszonylagos változás részben az elvonatkoztatás, az általánosítás igényének fokozódásával, részben a fogalmi elhatárolások jelentőségének megnövekedésével, végül pedig bizonyos létélmények állandósulásával függ össze.

1.3.3. A melléknév relatív gyakorisága Nagy László lírájában jóval kisebb, mint a viszonyításul felhasznált mintában (1. az 1.2. részben). A melléknév — főnév reláció a költőnél 0,272:1-hez, míg amott 0,527:1-hez.

Az alábbi grafikon a melléknévi frekvenciákat szemlélteti.



A diagram eső-emelkedő tendenciájú; szélső értékeit a Búcsúzik a lovacska (14. sorszám) és a A Zöld Angyal (15. sorszám) c. hosszú versek képviselik.

1.4. A felvett, itt azonban csak főbb számértékeiben közölt és elemzett adatok egymással újabb viszonylatokba állíthatók, s e relációk tendenciái az életmű szófajmegoszlásának további — formai és tartalmi — sajátosságaira vethetnek fényt.¹⁰ Az azonban a bemutatott frekvenciaviszonyokból is kitűnik, hogy a Nagy László-i poézis a számok, a nyelvi anyag elvont kategóriái felől is hiteles tükre a valóságviszonyok változásainak, jelzésszerűen: az 1940-es 50-es évek történelmi sorsfordulójának, forradalmi lendületének, illetőleg a társadalmi folyamatok fokozatos lelassulásának, majd a kialakult struktúrák megmerevedésének s a fogalmi differenciáltság ezzel párhuzamos előtérbe kerülésének az 1960-as évek második felére és tovább.¹¹

2.1. Az 1967 és 1973 között keletkezett költeményeket tartalmazó Versben bujdosó c. kötet szerkezeti vizsgálatával fő célom a valóságviszonyok átrendeződési folyamatával analóg frekvenciaváltozások stílusstatistikai módszerekkel elérhető sajátosságainak feltárása. Ez a fontosabb strukturális jellemzők és a szókészlet szemantikai oldalának együttes, egyszóval aritmo-szemantikai elemzését igényli, s alapjául a szókészleti elemeket előfordulásuk csökkenő sorrendjében felsorakoztató gyakorisági listák szolgálnak.¹²

A Versben bujdosó c. kötet 12 794 szövegszónyi teljes hosszát összesen 4560 jeltípus teszi ki.¹³ Ebből az egyszeri szóelőfordulások száma 3209. A kötet tartalmaz szövegszavainak részesedése 9533 (74,51%), a tartalmatlanoké pedig 3261 (25,49%).

2.2. A kötet szókincsének eloszlása a következő: az első oszlop az 1—100. leggyakoribb jeltípus összes előfordulását mutatja, a második ezeket az értékeket a kötet teljes hosszának százalékában fejezi ki, a harmadik pedig a viszonyításhoz segítségül vett minta adatait tünteti fel:

		%	%
az 1. szó	1401	10,95	9,59
az 1— 10. szó	2595	20,28	21,59
az 1— 50. szó	4033	31,52	35,55
az 1—100. szó	4912	38,39	44,08

A leggyakoribb jeltípusok realizációjának százalékaránya a szókészleti elemek ismétlődésének indexe: nagyobb szám esetén nagyobb az ismétlődés és fordítva. A táblázatból kiolvasható, hogy a Versben bujdosóban meglehetősen alacsony a leggyakoribb lexikai egységek előfordulása. Megerősíti ezt az is, hogy a kötet teljes hosszának 25%-át 22, a felét pedig 276 lexéma teszi ki, míg a viszonyításhoz használt minta azonos méreteit 17, illetőleg 143 szó.¹⁴

2.3. Közismert, hogy a szöveg legfontosabb szerkezeti tulajdonságai a szókincs relatív gazdaságossága (koncentrációja): az 1—50. tartalmas szó és a minta teljes hosszát adó szavak számának hányadosa, valamint viszonylagos gazdagsága (diszperziója): a jeltípusok és az összes jel négyzetgyökének hányadosa, továbbá a korpusz (egyszeri szóelőfordulásainak az összes jelhez mért arányával is kifejezhető) excentricitása. Felsorolásuk sorrendjében ezek a jellemzők a különböző mintákban így festenek:¹⁵

			%
Tóth Árpád	0,139	36,174	15,134
Juhász Gyula	0,129	28,576	12,255
Szabó Lőrinc	0,102	29,957	12,764
Cselényi László	—	19,6	—
Juhász Ferenc	—	25,41	—
Nagy László	0,126	40,314	25,082
Átlag:	0,124	30,005	16,308

A számszerűsített tulajdonságok egybevetésével látható, hogy a Versben bujdosó szóanyagának koncentrációja — a lexikai elemek meglehetősen alacsony ismétlődési indexe ellenére is (1. a 2.2. részben) — az átlag közelében van, gazdagsága és excentricitása viszont valamennyi mintáénál nagyobb.

A kiszámított jellemzők, illetőleg különbségeik háttérben a kötet sajátos szerkezetű szókincese áll: ez egyfelől néhány szó sűrű visszatérésében, tehát igen nagyfokú koncentrációjában, másfelől a szókészlet többi részének erős diszperziójában, azaz gazdagságában nyilvánul meg. Ezt a megállapítást a kötet minden mintáénál magasabb, 0,3564 értékű type—token viszonya is alátámasztja.

2.3. A sűrűn visszatérő, vagyis nagy koncentrációjú szavak a témával, illetőleg a témára orientáltság mértékével vannak összefüggésben: „A koncentrációnak, a legfontosabb szavak gyakori ismétlésének háttérben a lényeg erős hangsúlyozása, a motiváció igénye áll, míg a szókinces gazdagságában megnyilatkozó diszperzió a minél részletesebb, aprólékosabb jellemzésre, karakterizációra való törekvés folyamánya.”¹⁶ Az 1—50. tartalmas szó elnevezésére J. SOLTÉSZ KATALIN találóan a témaszó kifejezést használja.¹⁷ A Versben bujdosó c. kötet témaszói ismétlődésük csökkenő sorrendjében a következők: *van, lát, fej, föld, vér, nagy, szem, virág, ég* (főnév), *tud, halál, hó, jó, jön, világ, kéz, csillag, áll* (ige), *fehér, seb, száj, szív* (főnév), *haj, anya, ad, fekete, ló, tűz*, (főnév), *zöld, atya, kés, út, ablak, ág, kell, két, szél, tél, álom, láng, kár, magas, piros, éj, él* (ige), *szép, akar, asszony, fiú, ház*.¹⁸

A témaszók halmazából kerülnek ki a szerzőre, illetőleg a vizsgált korpusz tematikai-stilisztikai rétegeire legjellemzőbb szók, az úgynevezett kulcsszók. A Versben bujdosó kulcsszavainak húsz szóból álló listáját részben SZENDE jegyzékének figyelembevételével (pl. több, nála is nagy gyakorisággal szereplő szó: *nagy, virág, jó, világ, csillag, kell, akar* stb. törlésével), részben pedig az igen általános használatú és tág jelentésű témaszók (pl. testrésznevek) elhagyásával állítottam össze.¹⁹ A fenti szempontok alapján a kötet kulcsszavai a következők: *lát, föld, vér, ég* (főnév) *tud, halál, hó, fehér, seb, anya, fekete, ló, tűz* (főnév), *zöld, atya, kés, tél, álom, láng, asszony*.

A kulcsszavak közti szemantikai kapcsolatok (mezőösszefüggés, szinoníma) révén lehetővé válik néhány szó összevonása, s ezáltal a jegyzék egyszerűsítése is. A kulcsszavak valamennyi alakváltozatát és összetételét meg a velük jelentésstanilag összefüggő szavakat is (pl. *tűz, láng, izzik, süt* stb.) számba véve és nagyobb csoportokba rendezve, az előző kép némileg módosul. Az így kialakított lista élére a következő — a kulcsszó nagybetűs írásképével jelölt — szócsoportok kerülnek (zárójelben az előfordulási gyakoriság): 1. HÓ (117), 2. HALÁL (114), 3. TŰZ (99), 4. VÉR (83).

Ezek a szócsoportok döntő szerepet játszanak a Versben bujdosó c. kötetben; ugyanakkor fényt vetnek a valóságviszonyok költői feldolgozásának és változásainak az elvont frekvenciadiagramok tendenciái mögött meghúzódó irányaira és eredményére a tematikai-stilisztikai oldalról.²⁰

Jegyzetek

1. Vö. A JGYTF Tudományos Közleményei (1985). pp. 93—99.
2. J. SOLTÉSZ KATALIN, Guiraud statisztikai módszere a szókincs vizsgálatában. = ÁltNyTan. I. (1963). pp. 263—272.
3. SZENDE TAMÁS, Szóstatistikai vizsgálatok Tóth Árpád, Juhász Gyula és Szabó Lőrinc költeményei alapján. = Nyr. 92. (1968.) pp. 287—300.
4. ZSILKA TIBOR, A költői nyelv statisztikai vizsgálatáról. = NyttudÉrt. 58. (1967.) pp. 580—586.
5. A szófaji értékek megállapításakor a SZENDE alkalmazta elveket vettem alapul. (Vö. SZENDE TAMÁS, i. h. 290—291.)
6. Vö. SZENDE TAMÁS, i. h. 297.
7. Itt jegyzem meg, hogy bár a felmérést nem számítógépen végeztem, a mennyiségi vizsgálat szám-szerűségei a statisztikailag elfogadható határokon belül vannak.
8. Vö. NAGY FERENC, Kvantitatív nyelvészet (1972.) pp. 92—94.
9. A szófajok abszolút és relatív megoszlását tehát ciklusonként külön-külön is elkészítettem, ezek adatolása azonban meghaladná dolgozatom kereteit.
10. A névszói szintagma — ige arány például dinamikusan emelkedő trendet követ stb.
11. A csak fő vonalaiban megragadott, de tartalmilag is igazolható változások érvényességét alig vagy egyáltalán nem csökkenti az, hogy számos költemény több-kevesebb módosítással nyerte el végleges formáját.
12. A gyakorisági listákról terjedelmi okok miatt csak a dolgozatom tárgyához szorosan hozzátartozó adatokat adhatom meg.
13. Ennek az állománynak a szófajmegoszlása nem mutat számottevő eltéréseket az életmű egészére vonatkozó átlagértékektől, ezért ismertetésétől itt eltekintek.
14. Vö. SZENDE TAMÁS, i. h. 293.
15. A táblázat néhány jellemzőjét a minták alapján én számítottam ki (vö. SZENDE TAMÁS, i. h. 295—296. és ZSILKA TIBOR, i. h. 586.); a hiányzó mutatók meghatározásához nincsenek meg a szükséges adatok.
16. Vö. J. SOLTÉSZ KATALIN, i. h. 271—272.
17. Vö. J. SOLTÉSZ KATALIN, i. h. 268.
18. A bemutatott jegyzék nem teljesen azonos az 1—50. tartalmú szó listájával, ez azonban a vizsgálatot, illetőleg a karakterisztikák értékeit (minthogy kiszámításukhoz mindig az utóbbit használtam) nem érinti. (Az eltérés egyébként abból adódik, hogy az 1—50. tartalmú szövegszó listáján a létige alakjainak összevonásával és a csekély információértékű határozószók megindulatszók elhagyásával keletkezett néhány helyet a következő zónába eső szavakkal töltöttem be.)
19. Vö. SZENDE TAMÁS, i. h. 300. A kulcsszavak listája ezért nem mentes minden szubjektivitástól.
20. Ezeknek a megállapításoknak az érvényességét aligha korlátozzák azok a tények, hogy az így kialakult szócsoportok egyes tagjai bizonyos tudattartalmak archetipikus kifejezői, s hogy Nagy László korábbi periódusaiban sem éppen ritkák, ha tudjuk például, hogy ugyanezek a lexémák (pl. hó, tél, jég) éppen az 1960-as évek közepére, második felére érik el legnagyobb szemantikai kiterjedésüket.

WORTARTTENDENZEN UND SCHLÜSSELWORTE IN DER LYRIK VON LÁSZLÓ NAGY

LÁSZLÓ VASS

In dieser Mitteilung referiert der Verfasser über die neueren Ergebnisse der Untersuchung, die sich auf die Eröffnung der sprachwissenschaftlich — stilistischen Charakteristika der Poesie von LÁSZLÓ NAGY richten. Einerseits spricht er über die wortartstatistischen Charakteristika des Lebenswerks und über Frequenztendenzen der grundlegenden Wortarten, andererseits — auf Grund von der arithmo-semanticen Analyse des Bandes „Versben bujdosó” — über die mit stilstatistischen Methoden erreichbaren Zusammenhänge der genannten Tendenzen und der dichterischen Bearbeitung bzw. Änderung der Wirklichkeitsrelationen.

ФРЕКВЕНЦИИ ПО ЧАСТЯМ РЕЧИ И КЛЮЧЕВЫЕ СЛОВА В ЛИРИКЕ Л. НАДЬ

ЛАСЛО ВАШ

В данной работе отчитываюсь о новейших результатах исследований, направленных на открытие лингвистико-статистической характеристики поэзии Л. Надь: с одной стороны о статистических характерных и главных тенденциях фреквенции по частям речи; с другой стороны аритмо-семантическим анализом одного из собранных сочинений поэта („Versben bíjdosób”) отчитываюсь о соотношениях упомянутых тенденций и разработки поэтом отношений действительности, и о соотношениях изменений тенденций достигаемых стиливо-статистическим методом.