

A SZEGEDI ORVOSTUDOMÁNYI EGYETEM 1979-BEN ÉS 1981-BEN KEZDETT HALLGATÓINAK SZOCIOLÓGIAI VIZSGÁLATA

Az egyetemisták empirikus vizsgálata során igyekeztünk felhasználni azokat a hazai és nemzetközi kutatási eredményeket, melyek a társadalmi egyenlőtlenségekkel és azok újratermelődéssel foglalkoznak.

A mai magyar társadalom rétegződése megítélésénél abból indultunk ki, amit a Társadalomtudományi Intézet kutatócsoportja empirikus vizsgálatai alapján publikált,<sup>1</sup> vagyis a társadalom egyes csoportjait, rétegeit csak egy többdimenziós térben képzelhetjük el. A társadalmi hierarchiában történő elhelyezkedést több feltétel szabja meg. Az egyes rétegekbe kerülés esélyeit leginkább a társadalmi munkamegosztás, foglalkozás, iskolai végzettség és a települési különbségek befolyásolják. Ehhez járul még az anyagi helyzet, amit a lakáskörülmények, a fogyasztás és a vagyoni-jövedelmi viszonyok alapján közelítettek meg.

Az egyetemi hallgatók fizikai - nem fizikai dolgozók gyermekei megkülönböztetés - véleményünk szerint - bár bizonyos társadalmi különbségekre utal, jelenlegi formájában túlságosan hivatali szemléletet tükröz. A társadalmilag lényeges különbségek közül egyet ragad ki, ami már ebben a kiragadott formájában is elnagyolt.

A társadalmi egyenlőtlenségek előfeltételének - Pierre Bourdieu alapján - a gazdasági, kulturális és társadalmi tőke birtoklását tekintjük.<sup>2</sup> Bourdieu szerint a cselekvést objektív stratégiák motiválják, melyek generáló elve a habitus, ami az objektív követelményeket a szubjektív hajlamokkal hozza összhangba. "Az ésszerű habitus, ami a rögtön és tökéletesen alkalmazkodó gyakorlat előfeltétele, sajátos gazdasági körülmények terméke. Ezeket annak a gazdasági és kulturális tőkének a tulajdonlása határozza meg, ami nélkülözhetetlen azoknak a "potenciális alkalmaknak" a megragadásához, amelyek, bár formálisan mindenki élhet velük, valójában csak azok számára elérhető, akik rendelkeznek az elsajátításukhoz szükséges eszközökkel."<sup>3</sup> A jövőhöz való viszony tehát attól függ, hogy az egyének milyen helyet foglalnak el a gazdasági, kulturális és társadalmi tőke elosztási struktúrájában. Tehát mindenképpen hangsúlyoznunk kell, hogy az esélyegyenlőtlenség már az iskolai tanulmányok megkezdésekor jelen van. Ezek a különböző formában rendelkezésre álló tőkejavak ritkák, felhalmozhatók, és a társadalmi esélyek elsajátításának eszközei. "Az örökség (és nem is csak az anyagi javaké) - írja Bourdieu - a jövőre, az elfoglalható társadalmi pozíciókra, ezen keresztül az emberi lét lehetséges módozataira való elővételi jogok összessége,<sup>4</sup> eszerint értelmezhető tehát a különböző szintű továbbtanulási esélyek egyenlőtlen elosztása. Ezek az egyenlőtlenségek aztán sok esetben olyan helyzetbe hozzák az egyént, amelyben lehetetlenné válik képességeinek megfelelő kibontakoztatása. Már tanulmányaik megkezdésekor feltétlenül szüksé-

ges lenne valamilyen formában külön foglalkozni a jó képességű, de hátrányos helyzetű gyermekekkel. A hátrányos helyzet (anyagi vagy kulturális vagy társadalmi tőke, vagy mindhárom hiánya - véleményünk szerint - nem azonos az F-es kategóriával, és ugyanakkor ez a felvételinél történő megkülönböztetés még időben is borzasztóan megkésett. Ez egy olyan utolsó kétségbeesett lépés, ami a - célként tétélezett szocialista értékkel nehezen összeegyeztethető - mobilitási különbségeket hivatott csökkenteni. (Arról nem is beszélve, hogy a mobilitás-vizsgálatok is csak a társadalmi munkamegosztásban elfoglalt helyváltozásait veszik figyelembe.) Véleményünk szerint itt is - a rétegződéshez hasonlóan - egy többdimenziós, inkonzisztens megkülönböztetés lenne helyes.<sup>5</sup>

A Bourdieu-i tőkejavak birtoklása és konvertálhatósága mellett - amint azt a korábban említett rétegződésvizsgálatok is hangsúlyozzák - településstruktúrában elfoglalt hely is előnyök-hátrányok halmozásának forrása. (A szegényesen élők 3/4-e falun, a jómódúak 78 %-a városban él.<sup>6</sup>) Tehát a társadalmi egyenlőtlenségek többdimenziós volta következtében széles rétegek még ebből a támogatási formából is kirekeszettek, vagy mások éppen bekerülhetnek.

Az egyetemre kerülés után, az egyetemi évek során is nyomon követhetők az induláskor tapasztalt társadalmi egyenlőtlenségek. Ha nem is a tanulmányi eredmények közötti különbségek jelentősek, de más tanulmányi aktivitások között már mérhető eltérések mutathatók ki (a diákköri munkában való részvétel). Többek között ez is hozzájárul ahhoz, hogy az azonos diploma különböző érvényesülést biztosítson.

Bourdieu ezt részben a társadalmi tőke birtoklásához vezeti vissza: "...vagyis a társadalmi "összeköttetések", amelyek lehetővé teszik, hogy a munkaerőpiacon maximalizálják az iskolai címeikből adódó gazdasági és szimbólikus nyereséget, egyben arra is módot adnak, hogy kudarc esetén minimalizálják a veszteségeket." (E minimalizálás ékes bizonyítéka a lemorzsolódás esetén tapasztalható életút-különbségekben még az F-es nem F-es hallgatók között is.)

Az egyetemen végzett konkrét vizsgálatunk csak közvetett adatokra támaszkodott. Nem volt lehetőségünk az egyes hallgatók tényleges társadalmi, kulturális helyzetének feltárására, így csak az egyetemen elérhető információk felhasználásával, "közvetett" módon tudtunk következtetéseket levonni. (A tényleges kulturális különbségekre főképpen a diákköri aktivitások eltérései és a kibukás utáni pályamódosítások adtak támpontokat.)

A két vizsgált évfolyamba 199-en és 189-en nyertek felvételt. Ezeket a hallgatókat három csoportba osztottuk (már az adatfelvételt is ebbe a három csoportba elkülönítve tudtuk csak elvégezni, így nem okozott nehézséget a három szempont külön kezelése. Viszont bíztunk abban, hogy így jelentős többlet-információhoz jutunk).

A. Az első csoportba tartoznak, akiket egyből (nem fellebbezéssel) felvettek és félévismétlésük, halasztásuk sem volt. (Az 1981-ben kezdő évfolyamnál 122 fő, 33 %-uk F-es, az 1979-ben kezdőknél 152 fő, 28 %-uk F-es.)

B. A második csoportot azok alkotják, akiket fellebbezéssel vettek fel, és félévismétlés, halasztás nélkül végezték tanulmányaikat. (Ez 24, és a másik évfolyamnál 6 fő) "nem fizikai dolgozók gyermeke" (NF-es), hiszen a "fizikai dolgozók gyermekei (F-esek) már az első elbírálásnál előnyt élveztek. Az azonos pontszámú felvételizők közül is mindig az F-est vették fel, így náluk nem került sor fellebbezésre, akit lehetett, azt egyből felvették.

C. A harmadik csoportba azok kerülnek, akik félévet ismételtek, halasztottak, más egyetemre távoztak vagy bármilyen okból, de kimaradtak az induló évfolyamból. (53 fő, 43 %-uk F-es, a másik évfolyamnál 33 fő, 31 %-uk F-es.)

Az egyszerűség kedvéért a három csoportot az A, B, C betűkkel jelöltük és így fogunk rájuk hivatkozni a továbbiakban. Az évfolyamokat és a három csoportot is az alábbi szempontok alapján vizsgáltuk és hasonlítottuk össze bennük az F-es és NF-es hallgatók adatait:

1. felvételi pontszám;
2. anatómia és élettan szigorlatok eredményei, szigorlati utóvizsgák száma;
3. félévismétlések és egyéb kimaradások (a C. csoport részletes vizsgálata);
4. mozgalmi munkában, tanulmányi versenyeken, TDK-n való részvétel.

#### 1. A felvételi pontszámok alakulása

Az 1981-es évfolyam 199 halgatójának 32 %-a (63 fő) F-es. Az évfolyam átlagos felvételi pontszáma 18,1, az F-eseké 17,8, az NF-eseké pedig 18,3. Tehát az NF-esek pontszámai jobbak voltak. Ennek részben az az oka, hogy az F-eseket előnyben részesítették, közülük néhányan gyengébb eredménnyel is bekerültek az egyetemre. Ha rápillantunk az 5.1. és az 5.2. grafikonokra, egyértelműen látszik, hogy a 17, valamint a 17,5 ponttal felvetteknél mennyire megnyilvánul ez a megkülönböztetés. (Itt az F-esek aránya több, mint kétszerese az NF-esekének.) A másik, ami szembeötön az az, hogy az F-esek magasabb pontszámok elérésére kevésbé voltak képesek. Érdekes a 16 és 16,5 pontnál található arány, amely a két csoportnál azonos. Úgy látszik, hogy nem érvényesült mindig az F-esekkel szembeni megkülönböztetés.

Az A. csoport átlaga magasabb a C. csoporténál, ami azt jelzi, hogy azoknak, akik félévet ismételtek vagy tanulmányi okból végleg kimaradtak (a C. csoport többsége) már a felvételi is rosszabbul sikerült. A B. csoport átlaga csak 0,2-del alacsonyabb, mint az A. csoport F-esekének átlaga. Ez azt jelenti, hogy a fellebbezéssel felvett NF-esek átlaga alig marad alatta az egyből felvett és soha félévet nem ismétlő F-esek átlagának.

Érdekes még megemlíteni, hogy a 17 és 17,5 ponttal felvett F-es hallgatóknak több, mint a fele (53 %-a) idővel a C. csoportban kötött ki. Az NF-eseknél is hasonló a helyzet, mégha egy kicsivel jobb is. (E két pontszámot elérték 42 %-a van a C. csoportban.)

Az 1979-es évfolyamban 189-en kezdték meg tanulmányaikat, kevesebben, mint az előbb vizsgált évfolyam. Az F-es hallgatók aránya 36 %, 4 %-kal magasabb, mint a két évvel később

indultaknál. Az 1979-esek felvételi pontszámainak vizsgálata hasonló eredményekre vezetett. Az évfolyam átlagos felvételi pontszáma 18,65. (Az F-eseké 18,22, az NF-eseké 18,8.) Itt is a 17 és 17,5 pontoknál volt a leginkább érezhető az F-esek támogatása. A 19-20 pontoknál pedig az NF-esek aránya a magasabb.

Az A, B, C csoportoknál a helyzet az előbb vizsgált évfolyaméhoz hasonló. (Lásd az 1.6. és 1.7. táblázatokat.)

Ezekből az adatokból lemérhető a megkülönböztetés mértéke, valamint az, hogy az NF-esek közül többen képesek a maximális teljesítményt nyújtani, a tananyagon felüli ismeretekről számotadni.

## 2. Az anatómia és élettan szigorlatok eredményei, szigorlati UV-k

Az F-es és NF-es hallgatók tanulmányi eredményeit két fontos szigorlati osztályzatuk összehasonlításával próbáltuk meg felvázolni. Az 1981-es évfolyamnál 5 F-es és 10 NF-es hallgatónak nincs ilyen osztályzata. (El sem jutott eddig a vizsgáig, vagy azt már nem is tte le.)

Az átlagos osztályzatok a következőképpen alakultak:

	Az 1981-es évfolyamnál		Az 1979-es évfolyamnál	
	F-esek	NF-esek	F-esek	NF-esek
<b>ANATÓMIA</b>				
egész évf.	3,3	3,5	3,42	3,25
A. csoport	3,5	3,8	3,67	3,64
B. csoport	-	3,04	-	2,16
C. csoport	2,3	2,6	1,86	1,88
<b>ÉLETTAN</b>				
egész évf.	3,2	3,2	3,0	2,9
A. csoport	3,4	3,4	3,23	3,3
B. csoport	-	2,96	-	2,33
C. csoport	2,6	2,5	1,7	1,54

Anatómiából jobbák az eredmények, mint élettanból (1-2 tizeddel). Az anatómiánál lehet inkább érezni a különbséget a két csoport között, az élettannál szinte nincs is különbség az átlagoknál.

Az egyes osztályzatok vizsgálatánál jobban érezhetőek az eltérések, de ezek sem mutatják egyértelműen a tanulmányi eredmények lényeges különbségeit. Elégtelent ugyan annyian értek el az F-esek, mint az NF-esek, pedig az évfolyamon belüli arányuk igen csak eltér. Pontosabban az F-esek 5 %-a, az NF-esek 2 %-a bukott meg az egyes tárgyakból. A hármas és

négyes osztályzatoknál az NF-esek aránya 1-2 %-kal magasabb mind a két tantárgynál. Anatómiából az F-esek, élettanból pedig az NF-esek kaptak többen jelest. Az elégségesnél az F-esek aránya mind a két tantárgynál magasabb.

Az A. csoportra ugyan az a jellemző, mint amit az egész évfolyamról írtunk. A B. csoportnál viszont egyértelműen kitűnik, hogy eredményeik sokkal rosszabbak, mint a nem fellebbezéssel felvett (A. csoportbeli) NF-eseké, 38 %-uk kettesre tudta csak letenni mind a két szigorlatot. (Míg ez az arány az A. csoport NF-eseinél 12 % körül van.)

A C. csoportnál válik szembetűnővé az F-esek gyengébb tanulmányi eredménye. Már az arányuk is magasabb ebben a csoportban, mint az egész évfolyamon belül.

Ezek után nézzük meg, mi a helyzet az 1979-es évfolyamnál.

Anatómiából 5-en, élettanból 13-an nem szigorlatoztak. Ezek között csak 1-1 F-es van, a többiek mind nem F-esek, nagyjából olyanok, akik más egyetemre mentek át. Az átlagos osztályzatok itt is csak kis (maximum 0,2-es) eltérést mutatnak. Ezek nem jelentős különbségek, ráadásul az előbb vizsgált évfolyammal ellentétben itt az F-esek osztályzatai jobbak ennyivel. Ha az egyes osztályzatokat külön is megvizsgáljuk, akkor sem adható egyértelmű válasz arra, hogy az F-esek vagy az NF-esek tanulnak-e jobban, Tantárgyanként és csoportonként nagyon változó kép alakul ki. (Lásd a 2.5. és 3.5. táblázatokat.) Már az előzőleg vizsgált évfolyamnál is látható volt, hogy nagyon nehéz valamilyen különbséget feltárni és ez a különbség is elenyésző. Tehát levonhatjuk a következtetést, miszerint két évfolyam vizsgálatából az F-esek és NF-esek tanulmányi eredményei között említésre méltó különbséget nem lehet kimutatni. Talán az éves átlagokat vizsgálva (nem csak a szigorlati tantárgyaknál) lehetne találni nagyobb eltéréseket.

Most pedig lássuk a szigorlati utóvizsgák számának alakulását. 373 UV-ja volt az 1981-es évfolyamnak, ebből 157 az F-eseké. Az UV-k 42 %-át az évfolyam 32 %-át kitevő F-esek szedték össze. Nézzük meg, hogy hogyan alakult az egy főre jutó utóvizsgák száma:

	Az 1981-es évfolyamnál		Az 1979-es évfolyamnál	
	F-esek	NF-esek	F-esek	NF-esek
egész évf.	2,5	1,6	2,34	2,44
A. csoport	1,5	1,01	1,9	1,95
B. csoport	-	2,2	-	2,2
C. csoport	4,2	2,66	5,0	4,3

Mint ahogy az a fenti számokból látható, a C. csoportnál van a legtöbb utóvizsga. Ez nem is meglepő, ha számításba vesszük a csoport összetételét. (Lásd a következő fejezetet.) Egy C. csoportba tartozó F-esre "átlag" 4,2 UV jut, a fellebbezéssel bekerült és nem ismétlő B. csoportbelieknél is 2,2 UV jut minden egyes hallgatóra.

A szigorlati utóvizsgáknál is hasonló a helyzet, mint a két tantárgy osztályzatainál volt. Az előző évfolyamnál még valamennyire sikerült kimutatni, hogy az F-eseknek több UV-juk van (főleg a C. csoportban), de az 1979-es évfolyamnál nincs lényeges különbség. A C. csoport nagyon magas UV-i vizsont itt is megdőbbsentöek. Ennél az évfolyamnál - bár kevesebb hallgató van - az utóvizsgák száma magasabb: 456 db. (Az F-eseké ebből 117 db.) Ez a helyzet mindenféleképpen elkeiseritö. Nagyon magasak ezek a számok. Még inkább okunk van arra, hogy elgondolkozzunk, ha figyelembe vesszük azt, hogy ezeknek az utóvizsgáknak a többségét nagyon kevés hallgató "hozza össze". (Vannak, akiknek 8-10 ilyen UV-juk is van.) Ezt is figyelembe kell venni, amikor az egy főre vetített átlagokat vizsgáljuk.

### 3. A C. csoport részletes vizsgálata

Az adatok feldolgozása során alakult ki ez a kategória. Mindazok ebbe a csoportba kerültek, akik valamilyen oknál fogva kikerültek az évfolyamokból. Nézzük először az 1981-ben kezdő hallgatókat. Egy fiút, aki meghalt, és egy lányt, aki Svédországba ment férjhez szintén ide soroltunk. A csoportban sokan vannak azok, akik félélet ismételték. A többi hallgató valamilyen egyéb okból maradt ki. (12-en tanulmányi okból, ketten szociális körülményeikre való hivatkozással távoztak és volt egy hallgató, akit a magatartása miatt kizártak.)

Az évfolyam 27 %-a (53 fő) szakadt le fokozatosan, közöttük 23 F-es volt (a csoport 43 %-a). Az F-esek 36,5 %-a, az NF-esek 22 %-a került a C. csoportba. Tehát számszerint több az NF-es, de arányukat tekintve az F-esek vannak többen. Azok között viszont, akik más egyetemre (elsősorban a SOTE-ra) mentek, csak mutatóban van F-es (a 11-ből csak 2 fő).

Az 1979-es évfolyamnál kevesebben kerültek be a C. csoportba, mint az előzőleg vizsgált évfolyamnál (33 hallgató, az évfolyam 17,5 %-a).

Az F-esek 14 %-a, az NF jelűek 18,7 %-a maradt ki az évfolyamból. Vizsgáljuk meg a kilépés oka szerint ezeket a hallgatókat:

Tanulmányi okból kimaradt:

Az 1981-es évfolyamnál 34 fő (16 F-es és 16 NF-es) az évfolyam 17 %-a  
(F-esek 25,4 %-a, NF-esek 12 %-a)

Az 1979-es évfolyamnál 23 fő (6 F-es és 17 NF-es) az évfolyam 12 %-a  
(F-esek 12 %-a, NF-esek 12 %-a)

Más egyetemre távozott:

Az 1981-es évfolyamnál 11 fő (2 F-es és 9 NF-es) az évfolyam 5,5 %-a  
(F-esek 3 %-a, NF-esek 6,6 %-a)

Az 1979-es évfolyamnál 6 NF-es, az évfolyam 3,1 %-a, az NF-esek 4,3 %-a.

Mint látható, a később indított évfolyamból többen kimaradtak tanulmányi okok miatt. Az F-esek aránya több, mint a duplája az NF-esek arányának, a másik évfolyamnál a két csoport aránya azonos. (További évfolyamokat kellene megvizsgálni.) Tehát nem lehet sem a szigorlati jegyek, sem a szigorlati utóvizsgák, sem pedig a tanulmányi okok miatt kimaradók vizsgálata alapján levonni azt a következtetést, hogy az F jelűek sokkal rosszabbul tanulnának. Az 1981-ben indított évfolyamnál mutatható csak ki az NF-esek jobb tanulmányi eredménye, de a különbség általában nem nagy, és mivel kis számokkal dolgoztunk, nem szabad az arányoknak mindent eldöntő jelentőséget tulajdonítani. Ami egyértelműen megállapítható az, hogy inkább az NF-esek mennek át más egyetemekre, valamint közülük érnek el többen szigorlatokon jeles osztályzatot.

Felvetődik a kérdés: lehet, hogy a "plusz munkák" területén érhető csak tetten az NF jelűek feltételezett jobb teljesítménye?

#### 4. Mozgalmi munkában, tanulmányi versenyeken, TDK-n való részvétel

Az 1981-ben kezdett hallgatók:

	TDK	KISZ	MSZMP	sport
F (63 fő)	4,7 %	7,9 %	6,3 %	-
NF (136 fő)	20,5 %	11,0 %	6,6 %	2,9 %
összesen	25,2 %	18,9 %	12,9 %	2,9 %

Az 1979-ben kezdett hallgatók:\*

	TDK	MSZMP	sport
F (40 fő)	25,0 %	10,0 %	1,2 %
NF (113 fő)	51,3 %	6,1 %	0,7 %
összesen	76,3 %	16,1 %	1,9 %

\* 38 hallgatóról nincs ebben a táblázatban adat. Ők lemorzsolódtak, vagy másik orvostudományi egyetemen folytatták tanulmányaikat.

A két évfolyam összehasonlítása nem egészen megoldható. Az 1979-ben végzetteknl az évfolyamon készült jellemzésekből indultunk ki. A jellemzésekben a KISZ-munka szinte minden hallgatónál igen pozitív volt, vagy funkcióhoz kötöten, vagy anélkül, de jelentős aktivitást mutatott. Ezt így érdemben besorolni nem tudtuk. Az 1981-ben kezdett évfolyamnál ez megoldható volt, mert még a vizsgálatkor az egyetem hallgatói. Úgy véljük, hogy az F-es és NF-es hallgatók között a táblázat alapján jelentős különbségeket figyelhetünk meg. A bevezetőben említett tudományos diákköri aktivitás erősen szóródik. Az 1981-ben kezdett hallgatóknál az F-es hallgatók 4,7 %-a (3 fő) vesz részt valamelyik tudományos diákkör munkájá-

ban, a nem F-es hallgatók közül pedig 20,5 %. Ha arányában nem is ilyen jelentős az eltérés az 1979-ben kezdett hallgatóknál, de az F-es 25 %-os, és nem F-es 51,3 %-os részvétel közötti arányeltolódás mégis számottevő.

Felvetődik a kérdés, ennek mi lehet az oka. A döntő ok úgy véljük itt is a kulturális és társadalmi tőke - igaz nem árnyaltan szétválasztott rétegekről van szó a kategorizálásban - eltérő birtoklásában keresendő, amely eltérő viselkedést, magatartásformát generál. Az egyes rétegek információi különböző szintűek, nagy különbség van a hivatalosan beszerezhető ismeretek és azok között a "meghitt ismeretek" között, amikhez az ismerősök, barátok révén jutunk.<sup>6</sup>

Az is lehet, hogy a tanulmányi munka erőteljesen leköti az F-es hallgatókat (jobban igénybe veszi idejüket, erejüket), mint a nem F jelű társaikat, de az 1979-ben kezdett hallgatóknál kimutatható, hogy a tanulmányi átlag és a diákköri aktivitás között nincs szignifikáns kapcsolat. A nem F-es diákkörös hallgatók között szép számmal akadnak olyanok, akik a 3,5-es tanulmányi átlagot sem igen érik el. Az F-es hallgatóknál pedig szinte mindegyik diákkörös hallgató 4-es átlag fölött van. Az F-es hallgatók között olyan is akad, aki több féléven keresztül kitűnő tanuló volt, kiemelkedő eredményt ért el orvosi kémiából, orvosi biológiából, kórbonctanból. Az évfolyamon készült jellemzés alapján mind szakmailag, mind emberileg évfolyamának legjelesebb képviselője, és a hat év során semmilyen diákkör munkájában nem vett részt.

Még egy adat ide kívánkozik: az 1979-ben kezdett hallgatók közül a diákkörben résztvevő hallgatókból a pályamunkát készítették aránya következő: az F-es hallgatók 20 %-a írt dolgozatot, a nem F-es hallgatók 30,9 %-a. Az F-es hallgatók zöme, (2 kivétellel) ha már valamelyik diákkör tagja volt, pályamunkát is készített. A nem F-es hallgatók esetében pedig 58-ból csak 35 írt dolgozatot.

Az alacsonyabb rétegeknél a nagyobb hangsúly a jobb tanulmányi eredmény elérésén van, mivel nagyobb részüknek alacsonyabb társadalmi, kulturális tőkéje információszerezési lehetőségét és érdekérvényesítését is korlátozza. Így aztán az F-esek nagyobb részében és a nem F-es kategóriájúak egy részében is tovább kísért az esélyegyenlőtlenség. Ugyanazon diploma másként érvényesül, másként konvertálható. Itt utalni szeretnénk a kontraszelekción és protekción kérdéskörével foglalkozó Hankiss Elemér tanulmányokra. Ez is a hatalmi helyzetből származó társadalmi vagy kulturális tőke érvényesítését jelenti.<sup>7</sup>

A táblázat egyéb adatainál jelentős különbség nem mutatható ki, és mint említettük, itt az összehasonlítás sem oldható meg.



## Összegzés

Kutatásunkat a Szegedi Orvostudományi Egyetem megbízásából végeztük. Célunk az volt, hogy a jelenlegi helyzet feltárásához hozzájáruljunk, konkrét adatokat szolgáltatva a probléma esetleges továbbgondolásához.

Először azt vizsgáltuk meg, hogy miben nyilvánul meg az F-esek megkülönböztetése. Egyértelműen kiderült, hogy magasabb felvételi pontszámokat ritkábban érnek el F-es hallgatók. Másrészt a 17 és 17,5 pontot elérteknél arányuk jóval meghaladja a nem F jelűekét. Ezek a különbségek nagyon jól látszanak a grafikonokon.

A másik fontos kérdés számunkra az volt, hogy van-e különbség a két csoport - F jelűek és NF jelűek - tanulmányi munkájában? Az anatómia és élettan tantárgyak szigorlati eredményei, valamint a szigorlati utóvizsgák számának összehasonlítása alapján ezt a kérdést - a két évfolyam eredményeit figyelembe véve - nem tudjuk megválaszolni. Az 1981-es évfolyamnál minden szempont többé-kevésbé a nem F-esek tanulmányait mutatja egy kicsivel eredményesebbnek, de az 1979-ben indított évfolyamnál már szinte egyáltalán nincs különbség a két csoport között. A tanulmányi okból kimaradt hallgatók arányát figyelembe véve azt látjuk, hogy a 81-es évfolyamnál több, mint duplája az F-es hallgatók aránya az NF jelűeknek, de a másik évfolyamnál ez az arány már azonos.

A más egyetemre átment hallgatóknál egyértelműen az NF csoport van többségben. Ebben a jelenségben valószínűleg az NF-ek egyszerűbb csoportjának kapcsolatai, információszerezési lehetőségei jutnak kifejezésre.

A tudományos diákkörök munkájában szintén az NF csoportból vessek többen részt. Ennek valószínűleg az az oka, hogy ők jobban érzik ennek a befektetésnek jövőbeli pozitív kihatásait. A háttérben bizonyára a szülői ház ösztönzése is meghúzódik.

Ha a jelenlegi - valóban jelentős hátrányokat és előnyöket tartalmazó - esélyegyenlőtlenséget a felvételi vizsgákon történő megkülönböztetés is csökkenteni akarja, akkor ennek mindenképpen egy árnyaltabb és a jelenlegi viszonyokat jobban tükröző beavatkozásnak kell lennie.

## JEGYZETEK

- 1 Kolosi Tamás: *Státusz és réteg. Rétegződés-modell vizsgálat III.* MSZMP KB Társadalomtudományi Intézete, Budapest, 1984.
- 2 Lásd Pierre Bourdieu: Az osztályok pályája és a valószínűségi okság. In: A társadalmi egyenlőtlenségek újratemmelődése.
- 3 Uo. 246. old.
- 4 Uo. 253. old.

- 5 Figyelembe kéne venni további tényezőket is, például a foglalkozás mellett az anyagi és kulturális javak birtoklásában bekövetkező változásokat is. Nem feltétlenül szükséges, hogy ezek mindegyikében egyidőben elmozdulás történjen. V.ö.: Róbert Péter: Származás és mobilitás. Rétegződés-modell vizsgálat VII. MSZMP KB Társadalomtudományi Intézete. Budapest, 1986.
- 6 Kolosi Tamás: Id. mű
- 7 Lásd Bourdieu: Id. mű 250. old.
- 8 Hankiss Elemér: Társadalmi csapdák. Diagnózisok. Gyorsuló idő. Magvető, Budapest, 1983.

T Á B L Á Z A T O K

Az 1981-ben indított évfolyamnál

1. Felvételi pontszám

1.1. Az egész évfolyamnál (%)

	16	16,5	17	17,5	18	18,5	19	19,5	20	össz.
F	2	2	27	20	11	30	5	3	0	100
NF	2	2	13	7	25	18	23	9	1	100
össz.	4	4	40	27	36	48	28	12	1	

1.2. Az A. csoportnál (%)

	16	16,5	17	17,5	18	18,5	19	19,5	20	össz.
F	0	0	18	18	14	40	5	5	0	100
NF	1	0	5	2	24	16	34	16	2	100
össz.	1	0	23	20	38	56	39	21	2	

1.3. A B. csoportnál (%)

	16	16,5	17	17,5	18	18,5	19	19,5	20	össz.
NF	4	4	21	17	17	33	4	0	0	100

1.4. A C. csoportnál (%)

	16	16,5	17	17,5	18	18,5	19	19,5	20	össz.
F	4	4	43	27	4	14	4	0	0	100
NF	3	6	27	10	34	10	10	0	0	100
össz.	7	10	70	37	38	24	14	0	0	

Az 1979-ben indított évfolyamnál

1.5. Az egész évfolyamnál (%)

	16	16,5	17	17,5	18	18,5	19	19,5	20	össz.
F	2	0	20	20	8	8	28	8	6	100
NF	1	0	3	7	12	11	41	16	9	100
össz.	3	0	23	27	20	19	69	24	15	

1.6. Az A. csoportnál (%)

	16	16,5	17	17,5	18	18,5	19	19,5	20	össz.
F	0	0	14	19	9	9	33	9	7	100
NF	0	1	3	6	10	13	37	21	11	100
össz.	0	1	17	25	19	22	70	30	18	

1.7. A B. csoportnál (%)

	16	16,5	17	17,5	18	18,5	19	19,5	20	össz.
NF	0	0	0	17	33	17	33	0	0	100

1.8. A C. csoportnál (%)

	16	16,5	17	17,5	18	18,5	19	19,5	20	össz.
F	14	0	57	29	0	0	0	0	0	100
NF	0	0	4	11	19	8	54	4	0	100
össz.	14	0	61	40	19	8	54	4	0	

2. Az anatómia szigorlat eredménye

Az 1981-ben indított évfolyamnál

2.1. Az egész évfolyamnál (%)

	0	1	2	3	4	5	össz.
F	8	5	27	19	28	13	100
NF	7	2	20	22	29	20	100
össz.	15	7	47	41	57	33	

2.2. Az A. csoportnál (%)

	0	1	2	3	4	5	össz.
F	0	0	17	25	38	20	100
NF	0	0	12	22	40	26	100
össz.	0	0	29	47	78	46	

2.3. A B. csoportnál (%)

	0	1	2	3	4	5	össz.
NF	0	0	38	33	17	12	100

2.4. A C. csoportnál (%)

	0	1	2	3	4	5	össz.
F	22	13	43	9	13	0	100
NF	33	10	27	13	10	7	100
össz.	55	23	70	22	23	7	

Az 1979-ben indított évfolyamnál

2.5. Az egész évfolyamnál (%)

	0	1	2	3	4	5	össz.
F	2	4	20	20	32	22	100
NF	3	9	22	19	22	25	100
össz.	5	13	42	39	54	47	

2.6. Az A. csoportnál (%)

	0	1	2	3	4	5	össz.
F	0	0	19	21	35	25	100
NF	0	0	21	23	27	29	100
össz.	0	0	40	44	62	54	

2.7. A B. csoportnál (%)

	0	1	2	3	4	5	össz.
NF	17	17	32	17	0	17	100

2.8. A C. csoportnál (%)

	0	1	2	3	4	5	össz.
F	14	29	29	14	14	0	100
NF	11	43	23	4	8	11	100
össz.	25	72	52	18	22	11	

3. Az élettan szigorlat eredménye

Az 1981-ben indított évfolyamnál

3.1. Az egész évfolyamnál (%)

	0	1	2	3	4	5	össz.
F	8	3	22	35	21	11	100
NF	7	2	21	36	26	8	100
össz.	15	5	43	71	47	19	

3.2. Az A. csoportnál (%)

	0	1	2	3	4	5	össz.
F	0	0	15	45	25	15	100
NF	0	0	15	43	33	9	100
össz.	0	0	30	88	58	24	

3.3. A B. csoportnál (%)

	0	1	2	3	4	5	össz.
NF	0	0	38	38	17	7	100

3.4. A C. csoportnál (%)

	0	1	2	3	4	5	össz.
F	22	9	35	17	13	4	100
NF	33	10	27	20	7	3	100
össz.	55	19	62	37	20	7	

Az 1979-ben indított évfolyamnál

3.5. Az egész évfolyamnál (%)

	0	1	2	3	4	5	össz.
F	2	6	24	34	24	10	100
NF	9	3	20	35	19	14	100
össz.	11	9	44	69	43	24	

3.6. Az A. csoportnál (%)

	0	1	2	3	4	5	össz.
F	0	0	26	37	26	12	100
NF	0	0	24	38	21	17	100
össz.	0	0	50	75	47	29	

3.7. A B. csoportnál (%)

	0	1	2	3	4	5	össz.
NF	17	17	0	49	17	0	100

3.8. A C. csoportnál (%)

	0	1	2	3	4	5	össz.
F	14	44	14	14	14	0	100
NF	42	15	8	19	12	4	100
össz.	56	59	22	33	26	4	

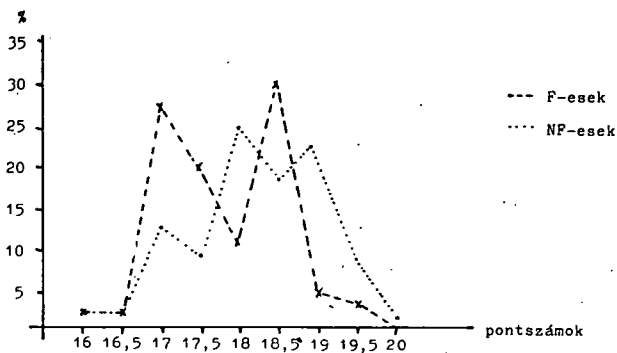
4. Az évfolyamból történő kimaradások

	félév- ismétlés	halasz- tás	törölve	Buda- pestre	más egyetemre	egyéb	össz.
<b>1981-es évfolyam</b>							
F	35	13	44	4	4	0	100
NF	47	0	17	17	13	6	100
össz.	82	13	61	21	17	6	
<b>1979-es évfolyam</b>							
F	14	14	72	0	0	0	100
NF	35	8	31	12	12	2	100
össz.	49	22	103	12	12	2	

## GRAFIKONOK

### 5. Felvételi pontszámok

5.1. Az 1981-ben indított évfolyamnál



5.2. Az 1979-ben indított évfolyamnál

