

XIV. sz.-beli alföldi magyar konyha tárgyi emlékei.

A Népünk és Nyelvünk folyóirata nem tűzte ki céljául az Alföldön előkerülő archaeológiai leletek ismertetését — erre bátran lehetne egy külön folyóiratot is indítani. Leletünk azonban a magyarság és az Alföld szempontjából annyira jelentős, hogy ez indított annak itteni, minden részletezés nélkül való ismertetésére. Egyrészt ilyen lelet az országból még nem került elő, tehát egyedülálló, másrészt az Alföldön élő középkori magyarság életére sok tanulság vonható le belőle és Alföldünk más irányú ismertetésére is adatot szolgáltat.

Kecskeméten ez év május havában Faragó Béla orsz. tanító-árvaház udvarán a fásszint más helyre helyezték át. Ez alkalommal, az egyik oszlop leásásakor, bukkant a leletre Zachár József árva-atyja. A leletről értesülve, azt múzeumunk részére kértük el s készséggel rendelkezésünkre is bocsátotta Mares Géza árvaházi igazgató úr.

A tárgyaknak lelőhelye a mai város szélétől mintegy fél km.-nyi távolságra fekszik.

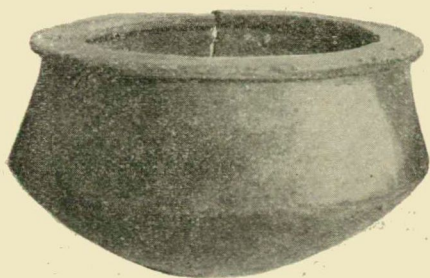
*

Ezeréves országunkat két szörnyű pusztítás: az 1242. évi tatár és az 1526-ban kezdődő török dúlás megfosztotta Árpád- és vegyes-házi királyaink korából való emlékeinktől. Az időjárás viszontagságainak ellenállóbb, nagyobb és maradandóbb emlékek is elpusztultak, nemhogy egy XIII—XIV. sz.-beli tanya, vagy pásztorgunyhó felszerelése megmaradhatott volna. E pusztítás után jött azonban az, annyszor kárt és veszedelmet jelentő homoktakaró, amely ma alapja Alföldünk szőlő- és gyümölcstermelésének s amely e leletet is megőrizte számunkra s ki tudja még mi mindent rejteget?

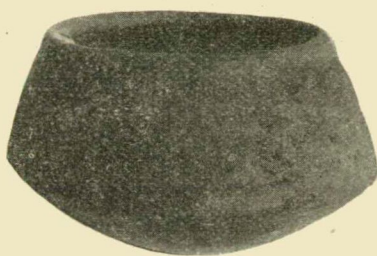
Ha a török hódoltság alatt az Alföldön százával elpusztult pusztatemplomok környékét kutatjuk, majdnem mindenütt kerül elő vörösesbarna színű, elég dúrva edényszél, melynek befelé forduló peremén, rendszeren páros, felfüggesztő lyukat látunk. Töprengtünk rajta elegenden, hogy milyen edények lehettek ezek s milyen célt szolgáltak. E leletünk fölvilágosító eredménye nélkül talán sohasem jöttünk volna rá.

Az 1—2. sz. edények megfejtették a rejtélyt. 5—6 literes, üstformájú cserépedények ezek. Az egyiknek ki- és befelé hajló peremén két helyen páros fölfüggesztő lyukkal, a másiknak csak befelé hajló peremén hasonló lyukelhelyezéssel. Az egyik vörösesbarnás, a másik füstös, feketés-barna színű. Mindkettő főzőedényül szolgált s szabadtűzhelyen, szolgafán, vagy ágason tűz fölé függesztve használták. Ehhez hasonló edények ez ideig ismeretlenek. Egyedül római emlékeink közt találtaknak hasonlókat (M. Nemzeti Múzeum), azonban

az időbeli távolság, mely római emlékeink és szóbanforgó tárgyaink közt van, kizárja azt, hogy ezek római edények utánzatai lennének. Nem is kereshetjük ezek eredetét máshol, mint a honfoglalás alkal-



1.



2.

mával itt élt népek hagyatékában, vagy — ami még valószínűbbnek látszik — a magyarság hozta magával fémüst formájában s csak később készítette ugyanazt agyagból.

A 3., 4., 5., 6. sz. ismert formájú és megszokott körvonalas díszítésű edények a IX. sz.-tól a XIV. sz.-ig itt-élt magyarság emlékei közé sorozandók. Leletünkben különös értéke van a 6. sz. edénynek, mert ennek aljában megvan az a bélyegnek, mesterjegynek, vagy mások által dísznek tartott jegy, ennél négy csillagforma, amely a honfoglalástól a XIV. sz.-ig előkerült magyar edényeket jellemzi.



3.



4.



5.



6.

Mai tudásunk szerint ezeknek a jegyekkel ellátott edényeknek kora a XIV. sz.-nál tovább nem nyúlik. Még csak annyit kell megjegyeznünk, hogy az 5. sz. edény hiányos, amennyiben nyakrésze, a mely vizespalaek formát köleszött neki, letörött.

A 3. képünkön látható tárgyak közül különösebb jelentősége van a (7. sz.) kengyelvasnak. Alakjára nézve a honfoglaláskori és a mult századbeli pásztorkengyelek közé helyeződik és igazolja a

fokozatos fejlődést. Párja — sajnos — csak töredékben került elő.

A kengyelvas közepén (8. sz.) kis ezüst karika látható, amelyet gyermekkarperecnek is lehetne mondani, azonban valószínűbb, hogy felnőtt ember hajkarikája volt, amit igazolni látszik az egyik végére erősített egyszerű, kettős körömformájú kapocsszerkezet, amelybe a másik vég beleakasztható, épen úgy, mint a mai bubifrizurás világban a női hajtincseket tartó kapocsoknál.

A 9. sz. tárgy egy sarkos lópatkónak felerésze. Sarokkiképzése nem hasonló a mai lópatkóéhoz, azonban rendeltetésében annak tökéletes mása.

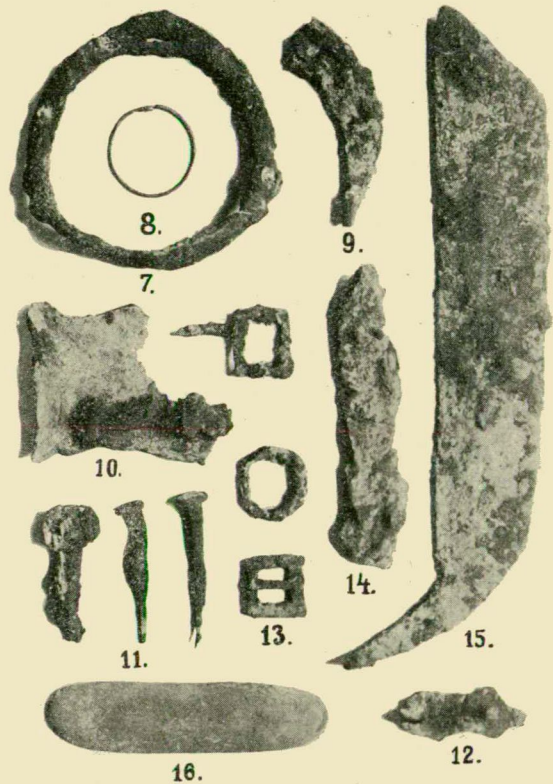
A (10. sz.) zárszerkezet, a (11. sz.) vasszőgek, az (12. sz.) iszákba, vagy pántféle eleség- és ruhatartó ládának lehetnek alkotórészei. A (13. sz.) vascsatok és (14. sz.) kés a népvándorlás korától a mai napig bármely leletbe is beillenének, így kormeghatározó értékük nincs.

Nagyobb jelentősége van azonban a (15. sz.) nádvágónak. Erős kovácsolt vasból készült, 35 cm. hosszú. Azt hiszem ez is egyedülálló lelet még az Alföldünkön oly nagy mennyiségben fennmaradt díszes nádvágóknak őse s bizonyára kiinduló pont ahhoz, ha ezen nádvágók eredetét kutatjuk.

A (16. sz.) fenőkő, ha nem ezzel a lelettel, hanem másutt kerül elő, akár kőkorszakinak is mondható. Finom, késfenésre és egyébre alkalmas szerszám.

Előkerült még e leletekkel egy — képpen be nem mutatott — rézüstdarab, továbbá egy főzésnél használt háromlábú vasláb, melynek edénytartó része kerekformájú s amely a mi vidékünk konyháin háromszögalakban lesz később általános.

Egy nagyobb, valószínűleg só, stb. törésére szolgáló kavics és néhány edénytöredék egészíti ki a leletet.



A lelet helyén a XIII—XIV. sz.-ban a várostól mintegy fél km.-re, vagy egy tanya, vagy egy pásztorgyunyhó állhatott. Még csak egyre gondolhatunk: az ebben az irányban állott s a város védelmére szolgáló Homoki kapunak kapusa lakott itt s ennek nem is szegényes fölszerelését képezik e tárgyak. A város még ma sem terjed ki idáig, annál kevésbé a XIV. sz.-ban, ezt az ásatások is igazolták: nagyobb területen semmi más lakóhely nyomára nem akadtunk.

A kérdés magyarázatára megfelelő volna még a Győrffy István-féle „kertes város“ fogalma is. Hogy a szőlőgunyhóra miért nem gondolhatunk, annak egyszerű magyarázata az, hogy a mai talajszin alatt átlag 1 m. mélységben hamú és égett fadarabok között, nem több, mint egy m² területen kerültek elő a tárgyak s azt a talajszínt, melyen ezek feküdtek, az ásatás helyén mindenütt meg lehetett találni. Ez a talaj pedig televényes, inkább szikes rét volt s erre rakodott csak rá idők folyamán az a körülbelül egy m. vastagságú homokréteg, amely szőlőművelésre alkalmassá tette ezt a területet.

A lelőhely megfigyeléséből levonható tanulság szerint tehát a város mellett, vagy tőle fél km. távolságra fekvő egy m. vastagságú homokréteg csak a XIV. sz. után került ide. És mivel Alföldünknek nincs egy km²-nyi területe, amelyen őskori, népvándorláskori, vagy korai magyar telephelyekre, illetőleg szórványos leletekre ne bukkanánk, a talajszintek eredeti s mai helyzetének megfigyeléséből s az adatok összegyűjtéséből Alföldünk talajtörténetét, illetve annak idők folyamán végbement változásait állapíthatnánk meg.

Szabó Kálmán.

Földrajzi, irodalmi és erkölcsi szempontok a magyar lélek mai megítélésében.

Milyen a magyar lélek? Ezt a kérdést a háború csapása s a nemzet létét fenyegető veszélyek mindinkább előtérbe juttatták. A magyar tudományosság mai nap élénk érdeklődéssel fordul a nemzeti mult felé s a tudomány legmodernebb eszközeivel tárja fel, hogy a magyarság eredetében, nyelvében, fajiságában, elhelyezkedésében, gazdálkodásában, lelke művészi megnyilatkozásaiban milyen volt, milyen magatartást tanusított folytonos harcában, miként őrizte meg politikai függetlenségét. Az ilyen témák fölvetésében mindig ott lappang bizonyos, a magyar nemzetre, annak lelkiségére, a multon át a magyarság jövőjére vonatkozó kérdés és felelet. Hasonló védekező szempontok vezetik a lelkes magyar érzésűek seregét is, akik nem annyira a tudomány lemérséklő értelmi szempontjai által, hanem he-