

ÉGETŐ EMESE

GAZDÁLKODÁS ÉS JÖVEDELEM A MEZŐGAZDASÁGI  
TERMELŐSZÖVETKEZETEK BEN

A bruttó jövedelem — mint az új érték üzemi mutatójának — nagysága forgalmából következően közvetlen kapcsolatban a termelés színvonalával, volumenével és a felhasznált holt- és eleven munka arányával van. E közvetlen kapcsolat nyomán követhető részben a bruttó jövedelem és a halmozatlan termelési érték dinamikájának *tendenciájában*, másrészt a termelőszövetkezetek halmozatlan termelési értékének és bruttó jövedelmének *differenciáltságában*. A bruttó jövedelem dinamikáját tekintve növekedési üteme elmarad a termelési érték növekedési üteme mellett, de irányzata, t. rendje megegyezik vele.

A mezőgazdasági termelőszövetkezetek termelési színvonalának differenciáltságával igen részletesen és mélyrehatóan foglalkozott több tanulmányban is Vági Ferenc.<sup>1</sup> Vizsgálatait, kétoldalú megközelítéssel, a területegységre jutó halmozatlan termelési érték, és a területegységre jutó bruttó jövedelem alapján képzett csoportosítás szerint végezte, s mindkét esetben arra a megállapításra jutott, hogy a „termelés differenciáltságát pontosan követi a bruttó jövedelemé”.<sup>2</sup>

A termelési érték növekedésével a felhasznált termelési tényezők volumene is növekszik, bár azok differenciáltsága kisebb, mint a bruttó jövedelemé.

*A termelés feltételeinek differenciáltsága a termelőszövetkezetekben 1964-ben*

I. sz. táblázat

I II III IV V VI VII VIII IX  
a halmozatlan termelési érték kategóriához tartozó szövetkezetekben  
az országos átlag %-ában

	I kh termőterületre jut								
Álló- és forgóeszköz	62,5	79,1	89,9	97,1	105,5	113,8	124,5	134,1	169,9
Munkanap	69,9	82,9	89,4	95,8	104,2	110,2	122,2	132,9	163,9
Dolgozó tag	80,0	90,0	90,0	100,0	100,0	110,0	120,0	120,0	160,0
Kataszteri tiszta jövedelem	57,9	74,8	87,9	100,9	144,0	117,8	130,8	141,1	143,0

*Forrás:* Vági Ferenc: A termelés differenciáltságának okai ... Közgazdasági Szemle, 1966. 5. sz.

<sup>1</sup> Termelési és jövedelmi különbségek a mezőgazdaságban. Statisztikai Szemle, 1966/6. A termelés differenciáltságának okai és a különbözeti jövedelem a mezőgazdaságban. Közgazdasági Szemle, 1966/5. A termelőszövetkezeti jövedelemkülönbségek kiegyenlítődésekének lehetőségei és korlátai. Közgazdasági Szemle, 1966/7—8.

<sup>2</sup> I. m., illetve a termelés és a jövedelem differenciáltsága, különbözeti jövedelem keletkezése a termelőszövetkezetekben. Marx K. Közgazdaságtudományi Egyetem 1965. évi ünnepi ülésszaka. Közgazdasági és Jogi, 1966. 233—250. l.

A termelési tényezők kisebb differenciáltságából messzemenő következtetések nem vonhatók le, mivel a csoportképző ismérv a *területegységre* jutó termelési érték, így mivel ugyanaz a termelési színvonal a termelési tényezők *különböző* arányaival érhető el, az egyes csoportokhoz tartozó másnemű ráfordítások átlagolódnak, s differenciáltságuk szükségképpen kisebbnek mutatkozik. A területegységre jutó termelési érték alapján képzett csoportosítás esetén azért mutat kisebb differenciáltságot a dolgozó tagra, vagy a vagyona vetített termelési érték. Ennek következtében az egyes termelési tényezők szerepét és hatékonyságát, a termelési értékre és a bruttó jövedelemre gyakorolt hatását nem elegendő egyetlen szempontból vizsgálni. Mégis, mivel a termelési tényezők így is egyenletesen növekvő sort alkotnak, annyit megállapíthatunk, hogy *amennyiben a ráfordítások növekedése a termelési értéket növeli, növeli a bruttó jövedelmet is*. Természetesen nem ugyanolyan mértékben, vagy arányban, mert a munka termelékenységének növekedésével a termelési érték  $(c + v + m)$  gyorsabban nőhet, mint a bruttó jövedelem.

## I.

### A TERMELÉS FELTÉTELEI ÉS A TERMELŐSZÖVETKEZETEK GAZDÁLKODÁSA

A gazdaságok kapacitását, termelési színvonalát nemcsak a rendelkezésre álló termelési tényezők volumene, hanem egymáshoz való aránya, összetétele is meghatározza. A termelőtevékenység hatékonyságának, gazdaságosságának alapvető feltétele a termelési tényezők kihasználtsága, ami megköveteli egyik oldalról a rendelkezésre álló termelési eszközök működtetéséhez szükséges munkaerő biztosítását, másfelől a rendelkezésre álló munkaerő foglalkoztatásához szükséges termelési-eszköz tömeg, a munka terének biztosítását. *A termelési tényezők — a technika mindenkori színvonala által determinált — optimális összhangja a termelés és a jövedelem maximalizálásának általános előfeltétele.*

*A gazdálkodás belső adottságai: a föld és a munkaerő.*

A vállalatok jövedelmezősége, mint a gazdálkodás eredményességének legfőbb mércéje, függ mindazon tényezőtől, amely gazdasági tevékenységüket behatárolja. E tényezők alapvetően két nagy csoportra oszthatók. Az első csoportba sorolhatók azok, amelyek az egyes vállalatok (szövetkezetek) gazdálkodásával kapcsolatosak, amelyek közvetlenül korlátozzák tevékenységüket. Pl.: alap- és földellátottság, a rendelkezésre álló munkaerő mennyisége és összetétele stb. A második csoportba a szövetkezet gazdálkodásától független tényezők sorolhatók, azok, amelyek nem közvetlenül a vállalat gazdasági helyzetéből következnek, lényegében az állami irányítás eredményei. A szövetkezet szempontjából a külső tényezők természetesen adottságként jelentkeznek, nem áll módjukban megváltoztatni.

(Közgazdaságilag nem feltétlenül kezelendők mindig adottságként, minthogy nem is azok, az állam által megváltoztathatók — bizonyos keretek között.)

Hogy mit tekintünk adottságnak, korlátozó feltételnek, mindig a vizsgálat célja dönti el. (Mindent semmi esetre sem.)

A mezőgazdasági termelőszövetkezet — mint üzemi szervezet — gazdálkodásának legjellemzőbb sajátossága, hogy három alapvető termelési tényezője: a föld, a

termelési eszközök (hoztmunka) és a munkaerő közül kettő, a föld és a munkaerő adottságként jelentkezik.

A rendelkezésre álló földterület adottságként való megjelenése a mezőgazdasági termelés általános, a tulajdon- és üzemformától független sajátossága. Mint a gazdálkodás tárgyának monopóliuma azzal kapcsolatos, hogy a művelhető földterület nem terjeszthető ki korlátlanul, így egy adott gazdaság földterülete csak más gazdaságok rovására növelhető (ill. nem növelhető); a mezőgazdasági üzemek gazdálkodására azzal a követelménnyel jár, hogy a termelés térbeli kiterjesztése, extenzív módon való növelése korlátozott.

A rendelkezésre álló munkaerő, mint adottság a szövetkezeti formával kapcsolatos. A tagsági viszony következtében a munkaerő mozgása (munkahelyváltogatás, áthelyezés stb.) korlátozott. E sajátosság a szövetkezetek gazdálkodására általában — tehát az ipari szövetkezetekére is — azzal a követelménnyel jár, hogy kötelesek ellátni tagjaikat jövedelemmel és munkával. E két sajátosság *együttes* jelentkezése teremt specifikus feltételeket a termelőség-szövetkezeti gazdálkodás számára. Sem a földterület, sem pedig a munkaerő (a tagság) átcsoportosítása a szövetkezetek között nem történhet meg (legfeljebb olyan formán, hogy két szövetkezet egyesül), s így nem egyszerűen a földterület nagysága, minősége, vagy a rendelkezésre álló munkaerő mennyisége és összetétele adottság a termelőség-szövetkezet számára, hanem mindkettő, valamint a két tényező egymáshoz való aránya, a tagsűrűség, ill. reciproka a földellátottság is. A vállalati gazdálkodás immanens feltétele, a rendelkezésre álló termelési tényezők optimális társítása, a mezőgazdasági termelőség-szövetkezetekben nem teremthető meg oly módon, mint az *állami vállalatok esetében*: ott ugyanis a rendelkezésre álló termelési eszközök mennyisége, felszívóképessége határozza meg a munkaerő-szükségletet, s a vállalatok ehhez is igazítják tényleges munkaslétszámukat.<sup>3</sup> *A mezőgazdaság állami szektorában nemcsak a szűkebb értelemben vett termelési eszközök, hanem a földterület nagysága és minősége együttesen alakítja ki a gazdaságok munkaerő-szükségletét: a területegységre jutó álló- és forgóeszközök mennyisége szabja meg a területegységre jutó munkaslétszám szükséges nagyságát.*

A mezőgazdasági termelőség-szövetkezetekben is a tényleges munkaerő-felhasználást ez az arány — a területegységre jutó közös vagyion — szabja meg alapvetően.

A legmagasabb tagsűrűségű kategóriában az 1 dolgozó tagra jutó munkaegységek száma — a háromszoros tagsűrűség ellenére — csupán 21,8%-kal marad el a legalacsonyabb kategória megfelelő értékétől, ami kétségtelenül a területegységre jutó álló- és forgóeszközellátottság 80%-kal magasabb színvonala és az intenzív termelési szerkezet eredménye; az 1 dolgozó tagra jutó vagyion differenciáltsága nagymértékben meghaladja az 1 dolgozó tagra jutó munkaegységek számának differenciáltságát, miközben területegységre vetítve a munkaegységek száma differenciáltabb. Az alapellátottság foglalkoztatást meghatározó szerepét bizonyítja továbbá, hogy az 1 dolgozó tagra jutó munkanapok száma az átlagosnál magasabb álló-vagyionnal rendelkező gazdaságokban a magas tagsűrűség ellenére jelentős mértékben (41%) nagyobb, mint az alacsony alapellátottságú szövetkezetekben.

Jellemző azonban, hogy az átlagosnál magasabb alapellátottságú szövetkezeti csoportokban az 1 dolgozó tagra jutó családi munkaerő által teljesített munkanapok száma 190—195 munkanap körül stabilizálódik, míg erőteljesen növekszik az alkalmazottak által teljesített munkanapok száma. Ez<sup>4</sup> arra utal, hogy a technika alkal-

<sup>3</sup> Többé-kevésbé az állami vállalatoknál is előfordul, hogy a szükséges létszámcsökkentés nem történik meg.

<sup>4</sup> Valószínű, hogy magas tagsűrűség esetén az alkalmazottak foglalkoztatását *nem* a szakképzetlen munkaerő hiánya indokolja.

1 kh termőterületre jutó állóvagyon Ft										
	1000	1001-2000	2001-3000	3001-4000	4001-5000	5001-6000	6001-7000	7001-8000	8001-—	Össze- sen
1 kh termőterületre jutó										
Munkanap felhasználás	9,3	11,3	15,6	18,7	20,7	22,8	25,5	26,5	36,3	20,8
Össz. = 100	0,44	0,53	0,74	0,89	1,00	1,09	1,22	12,7	1,74	
Alkalmazottak által teljesített munkanap	1,5	1,7	1,8	1,8	2,0	2,2	3,0	3,7	7,0	2,3
Össz. = 100	0,65	0,74	0,78	0,78	0,87	0,96	1,30	1,61	3,05	
1 dolgozó tagra jutó										
Termőterület	18,5	16,2	12,3	11,0	10,2	9,3	7,7	8,5	6,7	10,1
Össz. = 100	1,83	1,60	1,21	1,08	1,01	0,92	0,85	0,84	0,66	
Teljesített munkanapok	173	182,6	192,5	205,1	210,7	213,4	222,6	223,7	244,4	211,1
Össz. = 100	0,82	0,86	0,91	0,97	0,99	1,01	1,05	1,11	1,15	
Teljesített munkanap *	144	155	169	185	190	191	195	193	196	186
Össz. = 100	0,77	0,83	0,91	0,99	1,01	1,02	1,04	10,3	1,05	

\* Alkalmazottak teljesítménye nélkül.

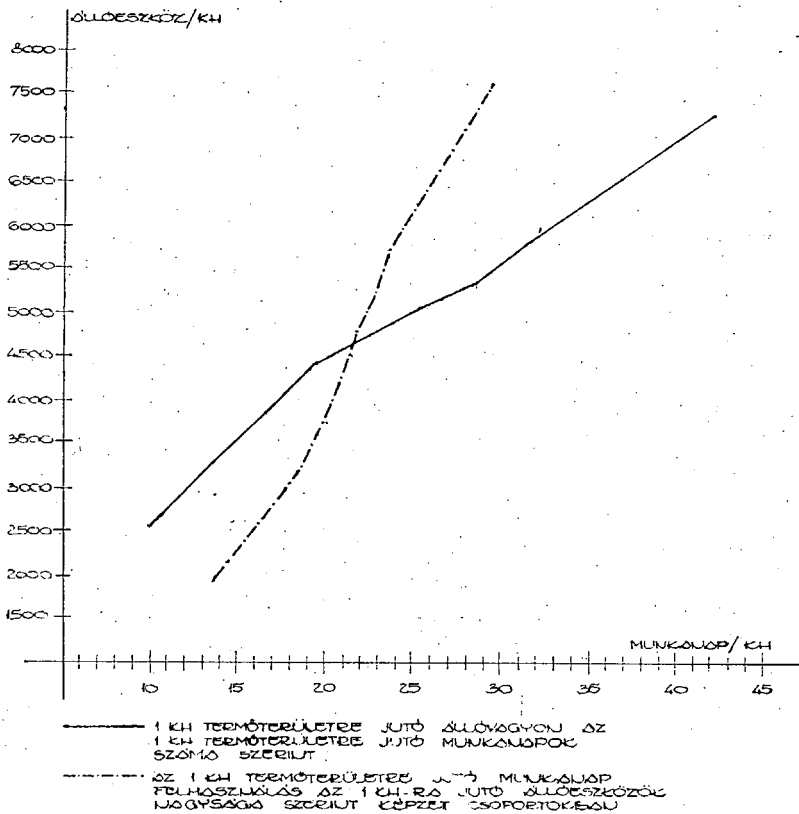
Forrás: KSH Időszaki Közlemények 1966/12. 155—157. 1.

mazása szakképzett munkaerőt is igényel, a szakképzetlen munkaerő foglalkoztatását nagyvolumenű termelési eszközállomány esetén sem lehet megoldani.

Az alapellátottság foglalkoztatottságot meghatározó szerepét bizonyítja továbbá, hogy a termelési szerkezet, a művelési ágak aránya a legintenzívebb a legmagasabb alapellátottságú szövetkezetekben, és differenciáltsága is a legnagyobb a területegységre jutó állóvagyon nagysága alapján képzett csoportokban.

Az eleven-munka-felhasználás növelése a holtmunka-felhasználás bővítése nélkül (munkaintenzív termelési szerkezet) csak korlátozottan lehetséges, mivel a művelési ágak megváltoztatásához, a tevékenységi kör bővítéséhez stb. nagyvolumenű befektetések szükségesek. A területegységre jutó munkanapok száma és a területegységre jutó termelési eszközök tömege közötti korreláció igen szoros. (A termelőszövetkezetek megoszlása alapján végzett számításaim szerint ez az érték  $r=0,994$ .  $b=142,9$ .) Sajátos ellentmondással állunk tehát szemben: egyfelől a termelőszövetkezetek, mint nagyüzemi gazdaságok létszámszükségletét meghatározza a rendelkezésre álló földterület és közös vagyon (holtmunka), tehát adottság a gazdaságok számára, hogy mennyi eleven munkát képesek felhasználni, másfelől adottság a rendelkezésre álló munkaerő (tagjaik személyében) és földterület, a tagsűrűség is, tehát, hogy mekkora munkaerőlétszámot kell foglalkoztatniok. Ilyen körülmények között a termelőszövetkezetek termelésük anyagi és személyi feltételeinek, felhasznált termelési tényezőinek megfelelő arányát csakis alapellátottságuk növelésével, a termelési eszközök mennyiségének és összetételének javításával érhetik el.

## Az élő- és holtmunkaráfordítás összefüggése a termelőszövetkezetekben 1965-ben



Forrás: KSH Mezőgazdasági Adatok. 1968. II.

### Az alapellátottság és a munkaerőellátottság ellentmondása

A tagsűrűség adott volta következtében a szövetkezetekben jelenleg semmi biztosíték nincs arra, hogy a rendelkezésre álló, a tagok személyében adott munkaerő volumene és összetétele meg is feleljen a foglalkoztatható létszámnak, tehát hogy az alapellátottság és a tagsűrűség ne kerüljön ellentmondásba egymással.

Először is azért, mert a kisparaszti földmagántulajdon következtében az tekinthető véletlennek, ha az átszervezés időszakában olyan termelőszövetkezetek alakultak, amelyek tagsűrűsége megfelelt egy később létrejövő nagyüzemi gazdálkodás követelményeinek. A kisüzemi gazdálkodás következtében eleve magas volt az átszervezés előtt a mezőgazdasági népesség aránya a mezőgazdasági területhez képest és az össznépességben belül is.

Másodszor: az iparosítás eredményeként ugyan viszonylag gyors ütemben áramlott a mezőgazdasági munkaerő az iparba, azonban a kisüzemi gazdálkodásról

a nagyüzemi termelésre való áttérés következtében szükségessé váló gépesítés nagymértékű munkaerőfelszabadítást eredményezett.

Harmadszor: az átszervezés a nagyüzemi gazdálkodás tárgyi feltételei közül elsősorban a föld centralizációját teremtette meg, a gazdaságok nagyüzemi állóeszközökkel nem rendelkeztek, s azok megszerzése csakis felhalmozásuk révén — az állami támogatás is csupán a felhalmozás terjedelmét növelte — valósulhat meg. A földterület nagyságának megfelelő alapellátottság tehát nem egyszerre, hanem csak hosszabb idő távlatában jöhet létre.

A mezőgazdasági aktív kereső népesség 1949—64-ig 29%-kal csökkent, s ez a folyamat folytatódott a mezőgazdaság átszervezésének befejezése után is, amely a termelészövetkezetek taglétszámának fokozatos csökkenésében és a korösszetétel romlásában jelentkezett. Az elvándorlás elsősorban természetesen a fiatal korosztályra jellemző.

A termelészövetkezetek taglétszáma az átszervezés befejezése óta fokozatosan csökkent: 1961-hez képest Csongrád megyében 8,8%-kal, országos átlagban 8,6%-kal volt kevesebb 1966-ban. Másrészt igen magas a közös munkába részt nem vevő, nem dolgozó tagok száma és aránya.

A dolgozó tagok aránya az összes taglétszámhoz képest 1961-ben országos átlagban 79,3%, Csongrád megyében 78% volt, 1966-ban pedig 74,3%, ill. 73,2%.

A tagság korösszetétele igen kedvezőtlenül alakult, ami választ ad a dolgozó tagok számának csökkenésére.

Csongrád megyében a korösszetétel valamivel kedvezőbb, mint az országos átlag, mivel az 50 éven aluli korosztályok részaránya magasabb, tendenciáját vizsgálva azonban ugyanaz a kép mindkét viszonylatban. A tagság 59,4%-a tartozott az 50 éven felüli korosztályhoz országosan 1961-ben, 1966-ban már 64,4%-a, Csongrád megyében a megfelelő arány 55,9%, ill. 61,1%. A dolgozó tagok kormegoszlása kedvezőbb, bár a nyugdíjas és járulékos tagok jelentős része még dolgozik a közös gazdaságokban.

A dolgozó tagok számának csökkenése következtében az 1 dolgozóra jutó termőterület 1962-től 1965-ig országosan átlagosan kb. 1 kh-al nőtt, Csongrád megyében pedig — bár a tagsűrűség még így is magasabb — ugyanez a növekedés 1963-tól 1965-re (tehát 1 évvel rövidebb idő alatt) következett be.

Az 1 főre jutó termőterület nemcsak a dolgozó tagok számának csökkenése, hanem a termőterület növekedésének is eredménye. A területnövekedés az adott időszakban országos átlagban 2,4%, mintegy 193 ezer kh, Csongrád megyében 2,5%, nem egészen 10 ezer kh. Az átlagos tagsűrűség 1965-ben országos átlagban 10,6 kh/fő, Csongrád megyében 9,2 kh/fő.

A mezőgazdasági népesség fokozatos és kedvezőtlen korösszetételt eredményező csökkenésével szemben ellentétes tendenciaként jelentkezett a földkoncentráció által szükségessé tett termelési eszköz/ föld arány és a tényleges alapellátottság viszonyának alakulása. A kisparcellák egyesítése megkövetelte a kisüzemi termelési eszközök nagyüzemivel való felcserélését, a nagyüzemi gazdálkodás feltételeinek megteremtését. A termelés tárgyi feltételeinek bővítése azonban nem feltétlenül jár együtt a munka terének bővítésével. A nagyüzemi termelés feltételeinek megteremtése szükségszerűen a gépesítéssel kezdődött: a nagy földterületeken a munkák kellő időben való elvégzése csak így lehetséges. Az átszervezés termelési visszaesés nélküli megvalósítása csakis úgy volt lehetséges, hogy — mivel a létrejött szövetkezetek nem rendelkeztek, nem is rendelkezhetek — a szükséges gépekkel, a gépi munkákkal az állami gépállomások látták el a szövetkezeteket. A termelési eszköz/föld arány tehát megváltozott, mielőtt a szövetkezetek rendelkeztek volna a termelési

eszközökkel. Míg a gépesítés és munkaerő felszabadító hatása a nagyüzemi gazdálkodás feltételeinek megteremtésével párhuzamosan, lényegében azonnal és egyszerre jelentkezett, a gazdálkodáshoz szükséges termelési eszközök egyéb csoportjai, amelyek a foglalkoztatottság növelése irányába hatnak csak később, a felhalmozás révén fokozatosan teremődnek meg. Ma sem állíthatjuk, hogy a termelőszövetkezetek rendelkezésére álló termelési eszközök tömege és összetétele megfelel a területkoncentráció által lehetővé tett nagyüzemi gazdálkodás követelményeinek.

A termelőszövetkezetek és az állami gazdaságok alapellátottságát és eleven munka felhasználását összehasonlítva, 1965-ben a következő képet kapjuk.

*Az állami gazdaságok és a termelőszövetkezetek alapellátottsága és életmunka felhasználása 1965-ben*

3. sz. táblázat

Megnevezés	Állami gazdaságok	Termelőszövetkezetek
1 kh termőterületre jutó állóeszköz, Ft	11,450	4,579
forgóeszköz, Ft	7,103	1,723
munkaóra	278,5	
munkanap*		20,8
100 kh-ra jutó munkáslétszám	8,4	
1 dolgozó tagra (1 fő munkáslétszámra) jutó teljesített munkaóra	2,956	
teljesített munkanap*		211,1

\* Alkalmazottak teljesítményével együtt

Forrás: KSH Időszaki Közlemények 1966/2.

Bár a termelőszövetkezetek területegységére jutó állóvagyon 1962-ről 1965-re 80%-kal, forgóeszköze pedig 38%-kal nőtt, míg az állami gazdaságoké csak 42, ill. 11,8%-kal, az abszolút különbség nem csökkent, hanem tovább nőtt.

Az állami gazdaságok állóeszköz ellátottsága területegységre vetítve átlag 2,5-szerese a termelőszövetkezetekének, míg a forgóeszközök volumene 4-szerese.<sup>5</sup>

A nem megfelelő alapellátottság azt eredményezte, hogy a termelőszövetkezetek létszámigénye magasabb, mint az állami gazdaságoké, a munkaerő kapacitás kihasználása viszont jóval alacsonyabb: a 100 kh termőterületre jutó összes munkáslétszám (időszaki és alkalmi munkásokkal együtt) az állami gazdaságok átlagában 8,4 fő, míg a 100 kh termőterületre jutó dolgozó tagok száma (családtagok és alkalmazottak nélkül) a szövetkezetek átlagában kb. 10 fő, családtagokkal durván 12 fő, alkalmazottakkal több mint 14. Az egy munkásra jutó munkaórák száma 2956, 10 órás munkanappal számolva kb. 295 nap, míg az 1 dolgozó tagra jutó teljesített összes munkanapok száma 211 (alkalmazottak teljesítménye nélkül 186 nap.) Figyelembe véve, hogy ez időszakban a termelőszövetkezetek munkaerő igénye és a rendelkezésre álló munkaerő globálisan egyensúlyban volt.<sup>6</sup> Meg kell állapítanunk, hogy a munka-

<sup>5</sup> A termelőszövetkezetek olcsóbban szerezhették be állóeszközeiket, mint az állami gazdaságok, ami az állomány tényleges értékét növeli, viszont kevésbé selejteztek, ami csökkenti reális értékét.

<sup>6</sup> Fekete György: A mezőgazdasági munkaerőpolitika néhány kérdése. Közgazdasági Szemle, 1966/12.

erőkapacitás kihasználatlansága *nem munkaerő (létszám) feleslegként jelentkezik elsősorban,<sup>7</sup> hanem a nem teljes munkaidőben való (időszakos) foglalkoztatásban.*

A vagyon, az alapellátottság növekedésének oly módon kell tehát megtörténni, hogy ezáltal — a létszámgigényt nem növelve — a munka terének bővítésével növelje a foglalkoztatottság színvonalát. A tagsűrűség — pontosabban foglalkoztatottság és az alapellátottság összhangba kerülése csakis perspektívában, hosszú folyamat eredményeként valósulhat meg.

### *Foglalkoztatottság és a háztáji gazdaság*

A termelőszövetkezetek gazdálkodásának sajátos belső ellentmondása, — hogy a szövetkezetek *kötelesek* tagjaikat jövedelemmel ellátni, biztosítani a megfelelő jövedelem megszerzésének lehetőségét (munkával ellátni), azonban a közös gazdaságok objektíve képtelenek erre — a háztáji gazdaságok létevel nyer mozgásformát. A termelőszövetkezet a háztáji terület nyújtásával lehetőséget teremt tagjai számára a közös gazdaságban le nem kötött munkaerejük kifejtésére és személyes jövedelmük kiegészítésére. *A termelőszövetkezet tehát nem vállal kötelezettséget tagjai teljes foglalkoztatására a közös gazdaságban, sem társadalmilag indokolt jövedelmük biztosítására.*

A termelőszövetkezeti családok jövedelme kb. 50%-ban a háztáji gazdaságokból származott 1965-ben, s Csongrád megye gyenge gazdaságaiban csupán 28%, míg a közepesekben 45%, s a jókban is csupán 56% származott a közös gazdaságból. A háztáji gazdaságok rendszere következtében a közös gazdaságoknak tehát nem feladatuk a tagság teljes munkaerejének lekötése, s így *nem is tekinthető munkaerő-feleslegnek a termelőszövetkezetekben* lekötött, de ki nem használt munkaerőkapacitás. Továbbá: *a foglalkoztatottság mértéke nem csupán a közös gazdaság igényei től függ, hanem a munkadíjazás színvonalától is.*

Először is, „azokban a szövetkezetekben, amelyekben 1964-ben 1—2 hónapig munkaerőhiány volt, a megfelelő munkaerőellátottságú szövetkezetek egy napra jutó munkadíjának csak 86,8 százalékát tudták fizetni, a tartósabb munkaerőhiánnyal küzdő szövetkezetekben pedig csak a 77,9 százalékát.<sup>8</sup>

Másrészt: a tagok érdekeltsége a közös munkában függ az elérhető személyi

*Az egy családra jutó háztáji termelési érték differenciáltsága  
Csongrád megye termelőszövetkezeteiben 1965-ben*

4. sz. táblázat

Szántóterület átlagos aranykorona értéke						
	— 6	6,1 — 10,0	10,1 — 14,0 —	14,1 — 18,0 —	18 — felett	Összesen
1 családra jutó háztáji termelési érték, Ft	27,120	23,501	18,874	18,334	19,029	20,247

*Forrás:* KSH Csongrád megyei Igazgatósága: A termelőszövetkezetek közös és háztáji gazdasága.

<sup>7</sup> Felesleges munkaerőnek az tekinthető, amely egyáltalán nem foglalkoztatható — írja Vág Ferenc a Tagsűrűség és ... c. cikkében.

<sup>8</sup> Fekete György: I. m.



jövedelemtől, ill. a háztájból és a közösből származó jövedelem arányától. Azokban a gazdaságokban, ahol alacsony a közös gazdaságból származó jövedelem, ott a családi munkaerő munkáját elsősorban a háztáji gazdaságban fejt ki. A Szeged járási, rossz termőhelyi adottságú, közismerten gyenge termelőszövetkezetekhez tartoznak pl. Csongrád megye legintenzívebb háztáji gazdaságai. Ezekben a gazdaságokban, ahol a közös gazdaságból származó jövedelem az összes (közös + háztáji) jövedelem 28%-a, az 1 családra jutó háztáji termelési érték 20%-kal magasabb, mint a megyei átlag, és 42%-kal, mint a legjobb földeken működő szövetkezetek csoportjaiban.

A háztáji gazdaságok kertészeti termelésének 2/3-a a szegedi járásból került ki, ahol négyszer annyi a szőlő-gyümölcsstermelés értéke, mint a megye egyéb szövetkezeinek háztáji gazdaságaiban, s a háztáji gazdaságok bruttó termelési értéke ezekben a gyenge gazdaságokban az összes (közös + háztáji) termelési érték 67%-át teszi ki, míg a legjobb gazdaságokban az arány fordított (33% származik a háztájból.)<sup>9</sup>

A háztáji és a közös gazdaság termelési értékének ilyen aránya csakis úgy lehetséges, hogy a tagság munkaidejének döntő részét a háztáji gazdaságban értékesíti.

Adatok közvetlenül a munkaidő megosztására nem állnak rendelkezésre, de az a tény, hogy a leggyengébb szövetkezetekben a közös gazdaságból származó személyes jövedelem alig több mint 6000 Ft, ami csak 42%-a a legjobbakénak, a háztájival együttes jövedelem — több mint 24 ezer Ft. — csak 13%-kal kevesebb, határozottan ezt bizonyítja. Másrészt a közösből származó jövedelem növekedésével nő a közösen teljesített munkanapok száma is, azokban a gazdaságokban is, ahol a háztáji gazdálkodás igen fejlett. Szeged járás gyenge termelőszövetkezeiben a kísérleti ártámogatásos rendszer bevezetése óta — 1964—1966 — a személyes jövedelem 33%-os növekedésével a ledolgozott munkanapok száma 25%-kal nőtt, ezen belül a leggyengébb kategóriában a személyes jövedelem 39%-os emelkedése 48%-os munkanap növekedéssel járt. Tehát az a megállapítás, hogy bruttó jövedelmi érdekesség esetén nincs szükség külön ösztönzőre a tagok és a vállalati érdekesség összehangolására, azzal a kiegészítéssel teljes, hogy a tagok érdekességét saját, közösen végzett munkájukban előbb meg kell teremteni.

A munkadíjszínvonal és a munkaerőellátottság kapcsolata különösképpen szoros a családtagok és az alkalmazottak esetében, mivel a tagok esetében a háztáji juttatása feltételeként bizonyos számú munkanapok teljesítését szabták, a családtagok érdekessége azonban közvetlenül a munkadíjhoz kapcsolódik. A háztáji gazdaságot eddig családonként adták, míg 1968. január 1-től tagonként. A közös munkában résztvevő családi munkaerő eddig nem haladta meg a családonkénti 1 főt (Csongrád megyében 1965-ben 0,8 fő), s a tagonként juttatandó háztáji a közös gazdaságok munkaerő ellátottságán a korösszetétel javításával kíván segíteni. Ez feltétlenül érdekességet teremt a családtagok számára, arra ösztönöz, hogy taggá váljanak, azonban nem feltétlenül esik egybe a szövetkezetek érdekeivel: a magas tagsúrúságú — földhiányos — szövetkezetekben semmi esetre sem; végleges megoldást csak úgy eredményeznek, ha a nyugdíjas tagok ellátása épp úgy társadalmasított lenne, mint az állami vállalatok esetében.

<sup>9</sup> A szegedi járás háztáji gazdaságainak magas termelési értéke onnan adódik, hogy a szőlő- és gyümölcssterületek egyéni művelésben maradtak a szövetkezetek megalakulása után.

## II.

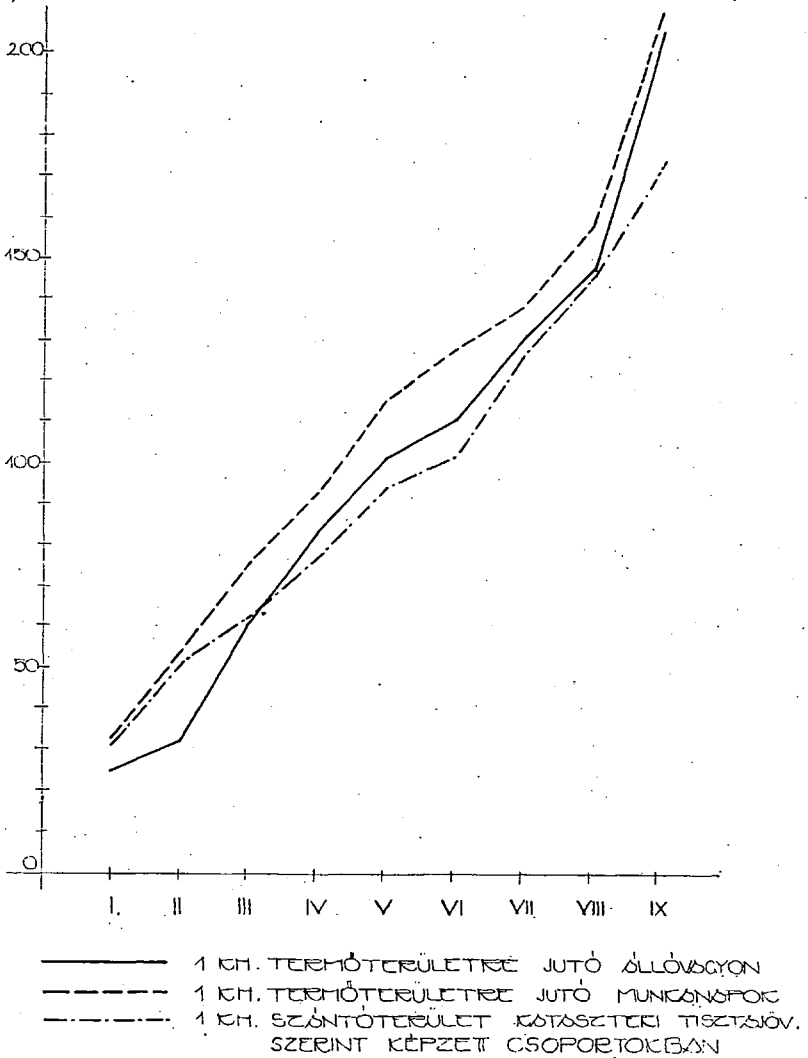
### A TERMELES TÉNYEZŐI ÉS A BRUTTÓ JÖVEDELEM

A differenciált termelési feltételek különböző mértékben differenciálják az üzemek bruttó jövedelmét.

1. A bruttó jövedelem differenciáltsága a termőterület egységére vetítve a legnagyobb.

2. sz. ábra

A területegységre jutó bruttó jövedelem differenciáltsága 1965-ben



Forrás: KSH Időszaki Közlemények. 1966. 12.

A szóródás terjedelme a területegységre jutó állóvagyon alapján 180%, a kataszteri tiszta jövedelem alapján képzett csoportokban 142%, a területegységre jutó munkanapok száma alapján képzett csoportokban 175%, míg az átlagtól való eltérések átlagának megfelelő értékei: 54,7%, 37,7% és 43,7%. A területegységre jutó bruttó jövedelmet legnagyobb mértékben a rendelkezésre álló vagyon nagysága differenciálja, ezt követi a felhasznált munkanapoké és legkevésbé a föld minősége.

A területegységre jutó munkanapok, az alkalmazott eleven munka mennyiségével a bruttó jövedelemnek (új érték) természetszerűleg szoros összefüggést kell mutatnia, s az állóvagyon ennél nagyobb mértékű differenciáló hatása arra utal — amint ezt már korábban megállapítottuk — hogy az eleven munka-felhasználás-növelésének előfeltétele a termelési eszközök volumenének növelése. A föld minőségének a ráfordításoknál kisebb mértékű differenciáló hatása abból következik, hogy a holt- és eleven munka ráfordítások növelése eliminálhatja bizonyos mértékig a kedvezőtlen természeti feltételek hátrányos hatását. Pl.: a kataszteri tiszta jövedelem alapján képzett csoportosítás legalacsonyabb kategóriájában a területegységre jutó összes vagyon 4053 Ft/kh, míg az 1 kh termőterületre jutó állóvagyon hasonló kategóriájában 1276 Ft/kh. Ugyanígy a területegységre jutó összes munkanap felhasználás a kataszteri tiszta jövedelem legalacsonyabb kategóriájában 14,5 munkanap/kh, az 1 kh termőterületre jutó munkanapok hasonló kategóriájában pedig csak 10,5 munkanap/kh.

*A területegységre jutó bruttó jövedelem növelésének alapvető feltétele tehát a termelési eszközök arányának a növelése, mert ezáltal javul a másik két termelési tényező hatékonysága.*

*A területegységre jutó állóvagyon szerint csoportosított szövetkezetek részaránya a szektor főbb mutatóiból (1965)*

5. sz. táblázat

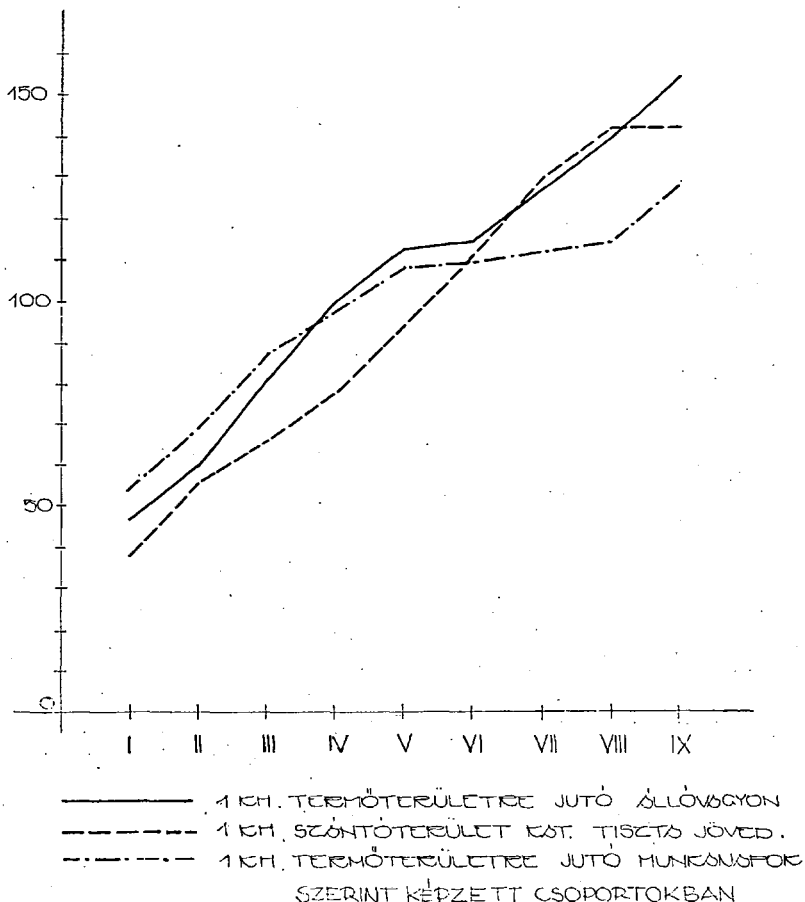
	Átlagosnál alacsonyabb	Átlagos	Átlagosnál magasabb	Összesen
vagyonellátottságú termelőszövetkezetek				
Termőterület	39,6	28,8	31,6	100
Dolgozó tagok	34,7	28,7	36,6	100
Összes vagyon	28,9	28,5	42,6	100
Bruttó jövedelem	28,8	29,9	41,7	100
Tsz-ek száma	41,4	27,0	31,4	100

*Forrás: KSH Időszaki Közlemények 1966/12. alapján.*

A táblázatból látható, hogy a szövetkezetek különböző csoportjai körülbelül az összes vagyonból való részesedésük mértékében részesednek az összes bruttó jövedelemből is, miközben a termőterülethez, valamint a dolgozó tagok számához képest részesedésük növekvő.

2. Az 1 dolgozó tagra vetített bruttó jövedelem differenciáltsága kisebb mértékű, mint a területegységre vetített.

Az egy dolgozó tagra jutó bruttó jövedelem differenciáltsága a termelőszövetkezetekben, 1965.



Forrás: KSH Időszaki Közlemények. 1966. 12.

A szóródás terjedelme a területegységre jutó állóvagyon nagysága alapján 107%, a kataszteri tiszta jövedelem nagysága alapján 104%, a termőterületre jutó munkanapok száma szerint pedig 75%; az átlagos eltérés megfelelő értékei: 30%, 33% és 19,1%.

Az 1 dolgozó tagra jutó bruttó jövedelem differenciáltsága a területegységre vetített termelési tényezők alapján képzett csoportokban szükségszerűen adódik kisebbnek, mint ha azokat is a dolgozó taglétszáma alá vetítettük volna. Differenciáltsága legnagyobb a vagyon és a föld minősége alapján képzett csoportokban, míg a területegységre jutó munkanapok száma szerint a legkisebb. Ez abból — a korábban már tárgyalt — összefüggésből következik, hogy az eleven munka szükséges mennyiségét és hatékonyságát az alkalmazott termelési eszközök és a föld aránya — és ez

utóbbi minősége — szabja meg. Ezt bizonyítja az is, hogy a tagsűrűség szerinti csoportosítás esetén a legnagyobb tagsűrűségű szervezetekben nemcsak a terület-egységre jutó, hanem az 1 dolgozó tagra jutó bruttó jövedelem is magasabb, mint az alacsony tagsűrűségű szervezetekben pontosabban: „ugrál” a sor, ami arra utal, hogy az 1 főre jutó bruttó jövedelem nagyságára a tagsűrűség kevésbé gyakorol hatást.

*A termelőerők bruttó jövedelmen mért értékesülése tagsűrűség szerint 1964-ben*

6. sz. táblázat

Megnevezés	I	II	III	IV	V	VI	Összesen
Bruttó jövedelem	545,4	1 104,5	1 421,5	1 697,6	2 120,0	3 108,5	1 510,9
1 kh-ra	30,0	73,1	94,0	112,3	140,3	205,7	100,0
100 Ft közös va- gyonra	15,4	22,5	25,9	28,4	33,0	37,6	27,0
Egy munkaegységre	57,0	83,3	95,9	105,1	122,2	139,2	100,0
	36,9	41,6	44,4	45,9	47,5	53,8	45,2
	81,6	92,0	98,2	101,5	105,0	119,0	100,0
1 dolgozó tagra	13 090	16 237	15 068	13 923	13 992	15 232	14 807
	88,4	109,7	101,8	94,0	94,5	102,9	100

*Forrás:* Vági Ferenc: Tagsűrűség és gazdálkodás. Közgazdasági Szemle, 1967 7—8. sz.

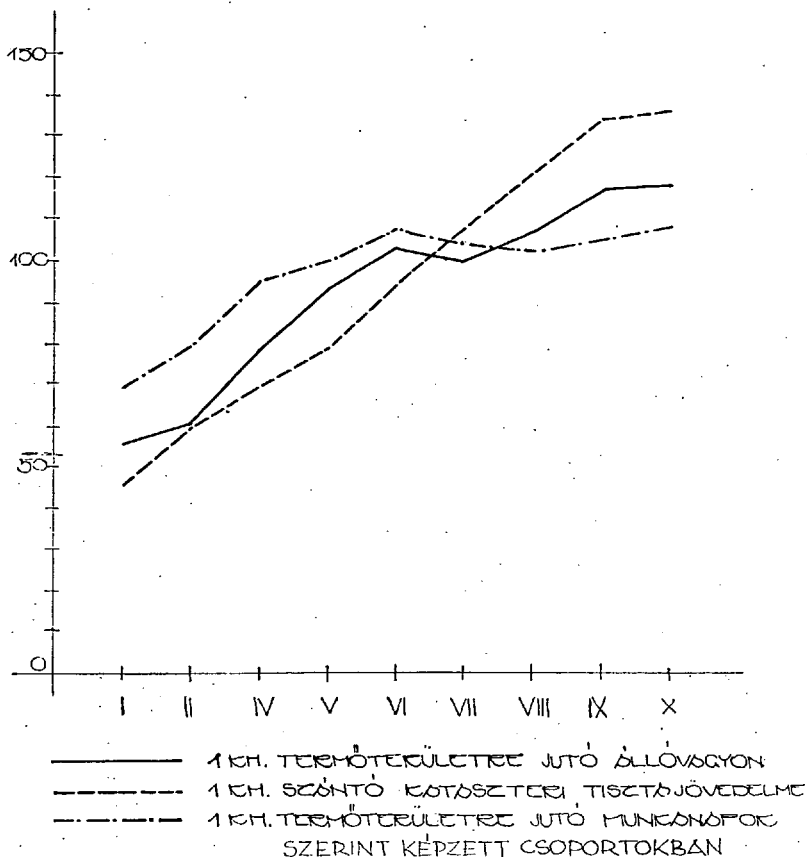
Az 1 munkanapra jutó bruttó jövedelem még kevésbé differenciált, mint az 1 dolgozó tagra jutó: a szóródás terjedelme itt a területegységre jutó állóvagyon alapján 63%, a kataszteri tiszta jövedelem alapján 91%, míg a területegységre jutó munkanapok száma alapján 38%; az átlagtól való eltérések átlagának megfelelő értékei: 17,5%, 28,2% és 9,2%.

Az 1 munkanapra jutó bruttó jövedelemnek az 1 dolgozó tagra vetítetténél kisebb mértékű szóródása, a rendelkezésre álló munkaerő kihasználtságának következménye, annak, hogy az 1 dolgozó tagra jutó teljesített munkanapok számának differenciáltsága kisebb mértékű, mint a bruttó jövedelemé (1 dolgozó tagra vetítve). Ha az 1 dolgozó tagra jutó teljesített munkanapok számának differenciáltsága azonos lenne az 1 dolgozó tagra jutó bruttó jövedelemével a munkanapra jutó bruttó jövedelem egységes lenne, egyáltalán nem differenciálna és fordítva: minél kevésbé differenciált az 1 dolgozó tagra jutó munkanapok száma, az 1 munkanapra jutó bruttó jövedelem differenciáltsága annál inkább megközelíti az 1 dolgozó tagra jutó differenciáltságát. Ez a magyarázata annak is, hogy az állóvagyon szerinti csoportosítás esetén az 1 munkanapra jutó bruttó jövedelem kevésbé differenciált, mint a kataszteri tiszta jövedelem esetén, holott az 1 dolgozó tagra vetítve csaknem azonos.

Az összefüggés képletben:

$$\frac{\text{bruttó jövedelem}}{\text{dolgozó tagok száma}} : \frac{\text{teljesített munkanapok}}{\text{dolgozó tagok száma}} = \frac{\text{bruttó jövedelem}}{\text{teljesített munkanap}}$$

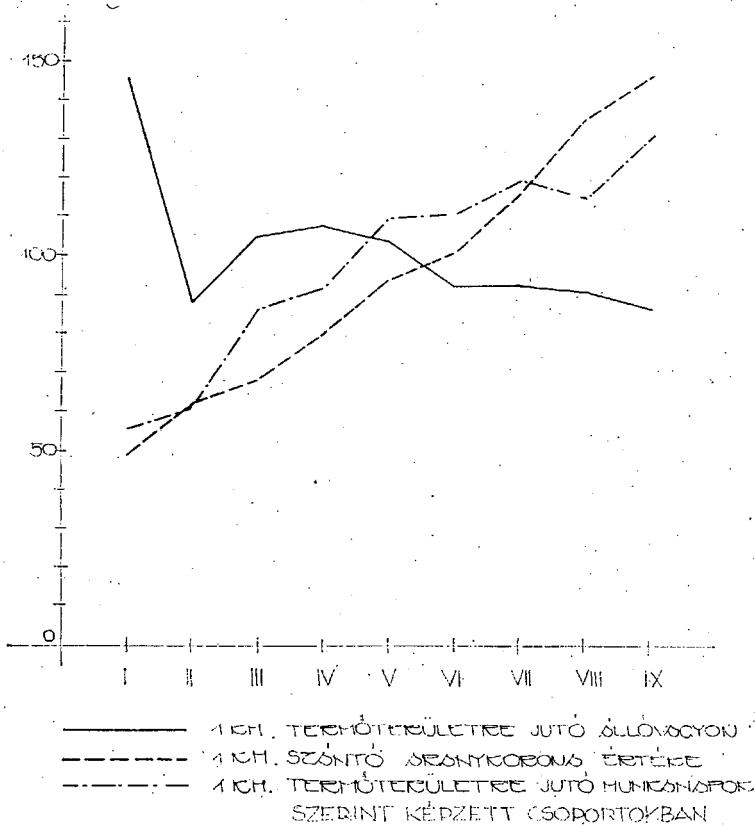
## Az egy munkanapra jutó bruttó jövedelem differenciáltsága 1965-ben



Forrás: KSH Időszaki Közlemények. 1966. 12.

3. A 100 Ft állóvagyongra jutó bruttó jövedelem differenciáltsága az előzőektől eltérően alakult. A kataszteri tiszta jövedelem nagysága, és a területegységre jutó munkanapok száma alapján képzett csoportosítás esetén a 100 Ft állóvagyongra jutó bruttó jövedelem növekvő, a szóródás terjedelme 97,9% és 75,5%, az átlagos eltérés pedig: 26, 8%, ill. 21,5%.

## A 100 Ft állóvagyonra jutó bruttó jövedelem differenciálsága 1965-ben



Forrás: KSH Időszaki Közlemények. 1966. 12.

A területegységre jutó állóvagyon alapján képzett csoportokban azonban a 100 Ft álló vagyonra jutó jövedelem a vagyon növekedésével csökkenő tendenciát mutat, ami — figyelembevéve, hogy a másik két csoportosítás esetén is növekvő a vagyon volumene — részben az alapok nem kellő kihasználtságára (a sor „ugrálása”) részben, és ez a lényeges, az alapigényesség növekedésére utal (tendenciája).

Végül soron egy igen egyszerű összefüggéshez jutottunk el: bármelyik termelési tényező hatását is vizsgáltuk a bruttó jövedelemre, az adott tényező hatékonysága mindig a másik kettőtől, illetve azok arányától függött.

A három termelési tényező közül a termelési eszközök különleges szerepet töltenek be, mivel a másik két tényező többé-kevésbé adottság, s így kihasználásuk és hatékonyságuk csakis a termelési eszközök volumenének és arányának növelésével érhető el. Az alkalmazott termelési eszközök hatékonysága elsősorban a másik két termelési tényező változtatásával érhető el, ez azonban korlátozott, csaknem lehetetlen részben adottságuk következtében: a földterület nagysága, sem minősége a termelési eszközök további növelése nélkül nem bővíthető, s ugyanígy az eleven

munkafelhasználás, a rendelkezésre álló munkaerőkapacitás kihasználtsága alapvetően az alkalmazott termelési eszközök növelésének eredménye lehet. Részben ez a magyarázata annak hogy a területegységre jutó állóvagyon alapján képzett csoportosítás szerint a növekvő vagyon csökkenő hatékonysággal funkcionál. Ehhez kapcsolódik még egyfelől a technikai fejlődés jellegének hatása — munkaerő felszabadítás — másfelől az a tény, hogy a szövetkezetek vagyoni bázisának, a nagyüzemi termelés anyagi feltételeinek megteremtése a jelen időszak feladata.

Mindezek alapján leszögezhetjük, hogy a *termelőszövetkezetek termelésének, jövedelmük növelésének, egyáltalán gazdálkodásuk fejlődésének* — sőt mondhatnánk: *létének* — *elsődleges feltétele termelési eszközeik, vagyonuk növelése, a felhalmozás.*



*Д-р Эгетё Емеше*

## ПРОИЗВОДСТВЕННАЯ ДЕЯТЕЛЬНОСТЬ И ПРИБЫЛЬ В СЕЛЬСКОХОЗЯЙСТВЕННЫХ КООПЕРАТИВАХ

Рентабельность предприятия как главный показатель эффективности производственной деятельности зависит от всех факторов, ограничивающих их производственную деятельность. Из числа этих факторов автор рассматривает факторы, связанные с хозяйственной деятельностью некоторых предприятий (кооперативов) и непосредственно ограничивающие деятельность этих предприятий. Автор устанавливает, что современная модель кооператива — общественное приусадебное хозяйство — обязательное следствие непропорциональности основных производственных факторов внутри хозяйства, конкретно — следствие противоречия между основным снабжением и снабжением рабочей силой.

Несоответствующая пропорция производственных факторов отражается и в их влиянии на прибыль брутто. Анализируя влияние отдельных факторов производства на прибыль брутто, автор делает вывод, что дифференция прибыли как на единицу территории, так и на одного рабочего наиболее зависит от основного снабжения (количество оборотных средств на единицу территории — 1 кат. хольд), опережая дифференцирующее действие качества земли, а также дифференцирующее действие снабжения рабочей силой.

В конечном итоге автор приходит к выводу, что так как повышение любого фактора производства возможно только путем изменения двух других, в первую очередь, а величина земельной территории и качество почвы и снабжение рабочей силой более-менее постоянные величины, их эффективность невозможно повысить без дальнейших капиталовложений, поэтому средства производства занимают особое положение. Первостепенным условием повышения производства, дохода и вообще уровня производства в целом в кооперативах является увеличение количества орудий производства — накопление.

*Dr. Emese Égető*

## WIRTSCHAFTUNG UND EINKOMMEN IN DEN LANDWIRTSCHAFTLICHEN PRODUKTIONSGENOSSENSCHAFTEN

Die Ertragsfähigkeit der Unternehmen als höchster Massstab des Erfolgs der Wirtschaftung, ist Funktion aller Faktoren, die ihre wirtschaftliche Tätigkeit umfassen. Von diesen Faktoren beschäftigt sich die Verfasserin mit denjenigen, die mit der Wirtschaft einzelner Unternehmen (Produktionsgenossenschaften) im Zusammenhang stehen, die ihre Tätigkeit unmittelbar begrenzen. Es wird festgestellt, dass das gegenwärtige Modell der Produktionsgenossenschaften — Gemein- + Hauswirtschaft — eine notwendige Folge von der innerbetrieblichen Disproportion der grundlegenden Produktionsfaktoren, konkreter gesagt, vom Widerspruch zwischen der Produktionsbasis und dem Arbeitskraftbesatz.

Die nicht zufriedenstellende Proportion der Produktionsfaktoren wirkt auch auf das Bruttoertrag ein. Nachdem die Verfasserin die Wirkung der einzelnen Produktionsfaktoren auf das Bruttoertrag analysiert hat, stellt sie fest, dass die Differenziertheit des Einkommens sowohl für die Flächeneinheit als auch für die Werktätigen berechnet in Funktion der Grundversorgung (unbewegliches Gut für eine Flächeneinheit) am grössten ist — auch der differenzierende Wirkung der Bodenqualität und der Arbeitskraftversorgung zuvorkommend.

Schliesslich wird festgestellt, dass die Produktionsmittel in der Entwicklung der landwirtschaftlichen Produktionsgenossenschaften eine besondere Rolle spielen. Da die Erhöhung der Effektivität jeglicher Produktionsfaktor in erster Linie nur mit Veränderung der anderen beiden Faktoren zu erreichen ist, und da die Grösse und Qualität der Bodenfläche sowie die zur Verfügung stehende Arbeitskraft mehr oder weniger unveränderbar ist, kann ihre Ausnutzung ohne weiteren Produktionsmittelaufwand nicht gesteigert werden. Die wichtigste Bedingung der Produktion, der Erhöhung des Ertrags, der Entwicklung der Wirtschaft überhaupt ist die Akkumulation der Produktionsmittel.