

NÉPÜNK ÉS NYELVÜNK

KÖZÉRDEKŰ FOLYÓIRAT

XI. ÉVF.

1939. JUL.-DEC.

7—12. FÜZET

Új háztípus a magyar Alföldön

Az Alföld középső részén, főleg Szeged környékén, de attól távolabbra is, a Tisza mentén felfelé Szolnok felé, megfigyeléseim szerint a magyar parasztháznak egy újabb típusa van kialakulóban. Olyan újabb házforma, amely lényegében ugyan csak átmenet egy magasabb fokú háztípusra, de ma már főleg alaprajzában elüt az eddig ezen a vidéken ismeretes háztípustól.

Hazánknak valamennyi parasztháztípusa az ú. n. egysoros alaprajzú házak közé tartozik. Ezt úgy kell érteni, hogy a ház összes helyiségei úgy vannak egymás mellé csoportosítva, hogy soha sincsen egy második sor helyiség az elsővel párhuzamos helyzetben. Nálunk még nem építenek kétsoros parasztházakat, olyant nálunk csak városi házaknál láthatunk. Tőlünk nyugatra, külföldön, azonban már igen régen ismeretes ez az építkezés a földmívelő népnél is.

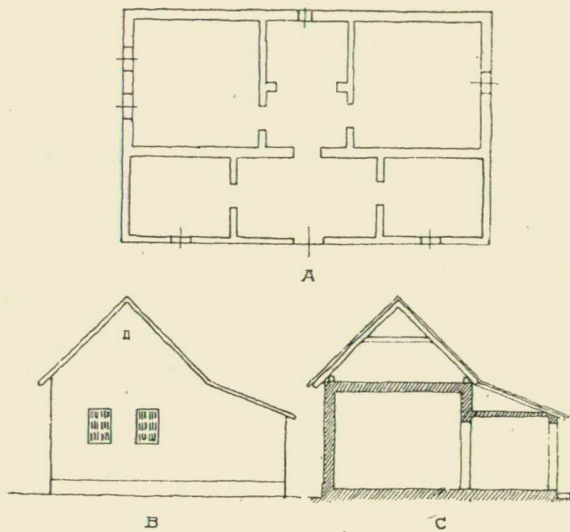
Azt nem kell külön hangsúlyozni, hogy ez az egysoros lakóház bizonyosfokú kezdetlegességet jelent. Nem mindig az anyagi eszközök hiánya magyarázza ennek a háztípusnak az elterjedését. Láttam kétsoros, sőt emeletes öt- és nyolcszobás parasztházat az Alpokban, pedig a gazdájának nem volt csak egy kis burgonyaföldje és tehéntenyésztete a havasi legelőn, ellenben láttam százholdas alföldi parasztgazdát búzatermő földön, aki egysoros házának két szobájában lakott egész nagy családjával.

Az egysoros ház építése mindenesetre kevesebb pénzbe és kevesebb munkába kerül. Legtöbbször külön mesterember sem kell a felépítéséhez, elvégzi ezt a gazda maga, háza népével vagy szomszédok, rokonok segítségével. A kétsoros házat viszont csak képzett mesterember tudja felépíteni. Szóval az egysoros ház építése könnyebb technikai feladat, mint a kétsorosé, amely nemcsak több és jobb építőanyagot, hanem főleg bonyolultabb tetőszerkezetet igényel.

Az Alföldön úgy látszik most kezdődik egy olyan fejlődési folyamat, amely a magyar parasztházat is a kétsoros házak csoportjába fogja átvezetni. Tudomásom szerint ez az első kísérlet ezen a téren. Ez az új háztípus nem a véletlennél kö-

szöni a létrejöttét, de azt sem lehet mondani, hogy egy-egy ügyesebb ember vagy építőmester tudatos kitalálása. Ez a háztípus szerintem egészen magától alakult ki, lassú fejlődési folyamatnak az eredménye. Hogy éppen Szeged szélén keletkezett, ennek is megvan a maga oka; t. i. az, hogy egyrészt itt voltak meg a fejlődés előzményei, másrészt a városi építkezés hatása. Ezek hozták létre ezt az új háztípust. Meg kell azonban jegyezni, hogy nem a városi ház hatása volt ebben a döntő.

Mint említettem, Szeged külső szélén, ott ahol a földművelő lakosság házai sorakoznak, de leginkább a város szélén épülő

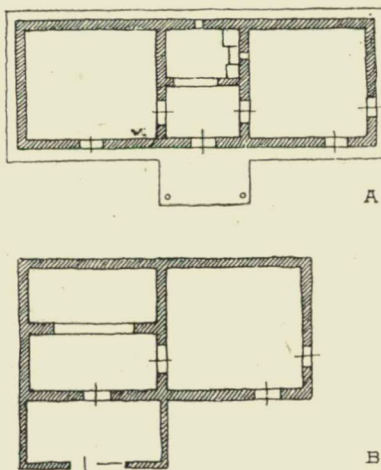


1. ábra.

és a várcsnak nem nagy díszére váló új telepeken, olyan házakat kezdenek építeni a parasztagdák, de egyéb szegényebb emberek is, amelyek formájukra ugyan az általánosan elterjedt egyszoros, háromsztatú háznak felelnek meg, de meg vannak toldva még egy második sorbeli, bár a többinél keskenyebb helyiséggel, s így ezek voltaképpen kétszoros lakóházak. Ez az új traktus a ház belső oldala előtt huzódik és szükség szerint leginkább három kisebb helyiségre van felosztva. A középső helyiség amolyan belépő vagy előszobaféle, ettől jobbra-balra pedig egy-egy kisebb szobácska vagy kamrácska van. Ez a felosztás azonban nem tipikus. Az új traktusnak a belső beosztása a legkülönbözőbb, mindig az egyéni szükséglet szabja meg az egyes helyiségek számát és elrendezését. Ebben még nem alakult ki határozott és egységes típus (1. ábra, A).

Ez a házforma tehát a lapra j z b a n ugyan teljes két-

soros ház, felépítésben azonban nem az. Ezt már a tető külső alakja is elárulja, de még jobban a szerkezete. Azért nem teljes értékű kétsoros ház ez, mert az új sorbeli helyiségeknek három befoglaló fala alacsonyabb a ház többi falánál s ha az új sornak mennyezete van, akkor az mindig alacsonyabb a ház többi helyiségeinek mennyezeténél. A fedele sem egységes szerkezetű. A fedél tulajdonképpen a régi egysoros ház fedele, amely a ház két régi főfalán nyugszik, az új helyiségek felett pedig csak a régihez hozzátoldott fél fedél van. Utólagos házbővítésnél ez egészen természetes, de ugyanúgy csinálják egészen újonnan épített házaknál is. (1. ábra, C).

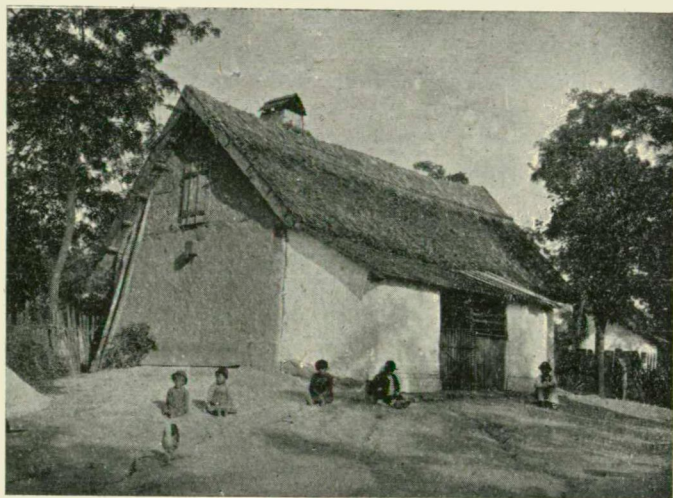


2. ábra.

A háztípus kialakulásának, illetve létrejöttének oka egészen világos. A régi egysoros ház valóban szűk és kicsi már. De hosszában való hozzátoldás, újabb helyiségek hozzáépítése, mint más vidékeken, itt az Alföldön nem igen szokásos. Legtöbbször azonban a háztelek csekély mélysége sem engedi meg az ilyen irányú házbővítést. De egyelőre nincs is szükség egyenlő értékű házrészekre, azaz a régivel egyenlő széles és magas helyiségekre. Ezért választják a házbővítésnek ezt az olcsóbb módját. Főleg azért olcsóbb ez a megoldás, mert a tetőszerkezet rövidebb és gyengébb fából készül, mint a kétsoros háztetőszerkezetnél.

Közelfekvő volna a gondolat, hogy az új háztípusnak ez a bővítése a hossztornácból fejlődött. Hiszen tudjuk, hogy vannak vidékek, ahol a ház hossztornácból elrekesztenek egy-egy darabot s abból kamarát alakítanak. Voltaképpen ezek is

kísérletek a kétsoros háztípus kifejlesztésére, de valamennyi meg is reked ennél az első lépésnél és nem fejlődik tovább. A szegedi példa azonban más, mert más a kiindulása. Ez a házbővítés ugyanis nem a hosszturnácból indult ki, hanem az ú. n. *ereszet*-ből v. *eresz-aljából*. Tudjuk hogy az Alföldön van olyan háztípus, amelynek még nincsen hosszturnáca, hanem e helyett az ajtó előtt olyan kisebb nyitott előtere van, amelyet két oszlopon nyugvó féltető fed be. Ez rendesen valamivel mélyebb a hosszturnác szokásos szélességénél. Ennek a keletkezését és fejlődését a szegvári házon ismerjük B a r t u c z Lajos leírásából (Népr. Ért. XI. 40.). A régibb szegvári házakon nem volt tornác,



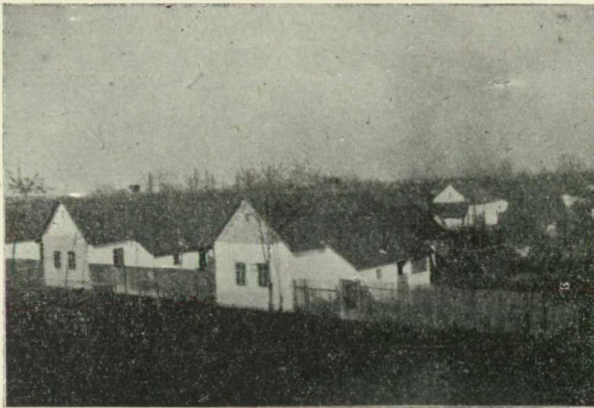
3. ábra.

de a pitvar előtt körülbelül két méternyire kieresztették a tetőt s ennek a kieresztett tetőrésznek a külső két sarka alá oszlopot állítottak. Így jött létre a pitvar előtti *kis ereszet* vagy *gádor*, mely a tipikus szegvári háznak egyik legfőbb jellemző saját-sága. (2. ábra A). Ez a kis ereszet, a háztető közvetlen folytatása lévén, igen alacsony. Idővel a kis ereszetet körülkerítették s a belső két sarka alá is oszlopot állítottak.

Egy másik formája ennek a kis ereszetnek megvan még ma is a Szegeddel szomszédos Tápé községben. Tápén ezt a kis ereszetet már körülkerítik a házfalnál vékonyabb vályogfallal. (2. ábra B. és 3. ábra). Hogy ez még nem teljes értékű és nem zárt helyiség, mutatja az, hogy elől jó darabon nyitott, a kis lécajtó mellett még egy kis darab léckerítés is elfér a nyílásban. De ez mindenesetre átmeneti alak a szegvári teljesen nyitott

eresztet és a szegedi teljesen körülzárt ugyanilyen rendeltetésű helyiség között.

Egészen bizonyos, hogy ez a tápéi félig zárt eresztféle volt az előmintája vagy kiindulása a mi új háztípusunknak. Nem véletlen, hogy ez az új háztípus például Szegeden éppen a Tápéval szomszédos városszélen fejlődött ki. Az itt már téglából épített újabb házakon először ugyanolyan ereszteket építettek, mint Tápén. Természetesen már nem olyan kezdetleges alakban, mint ott. Hol a ház udvari oldalának középső részén van ez az ereszetszerű bővítés (4. ábra), hol az utca felé eső ház-



4. ábra.

vég, vagy a másik házvég előtt. De ezek csak előzmények. A háztípus akkor alakult ki teljesen, amikor ezt a toldalékot a ház egész hosszán végig vitték. (5. ábra). Most újabban már csak ilyen házakat építenek.

A ház első beosztása már nem olyan egységes, mint a külső felépítése. Említettem már, hogy a helyszükség kényszeríti az embereket erre a házalakra. Mivel azonban ez a helyszűke különféle eredetű, a megépített újabb helyiségek is különféle rendeltetésűek. Előfordul az is, hogy kettős lakóháznak építik, azaz két családnak. Ebben az esetben két bejárata van a háznak. (5. ábra.).

Ennek az újabb háztípusnak az eredete és fejlődési menete tehát nézetem szerint egészen világos. Először volt a hossztor-nácnélküli ház, az ajtó feletti erősen kihúzott ereszettel (Szegvár); azután körülkerítették, ill. körülfalazták a két oldalon (elől nyitva maradt), ez a tápéi típus; harmadik fejlődési fok az, amikor ezt a körülfalazott ereszteket elől is befalazták, csak ajtónak, esetleg ablaknak való nyílást hagyván. Negyedik és végső fokon pedig végig húzták a toldalékot a ház egész hosszán.

Az új háztípus, mint említettem, nemcsak Szeged külvárosai-
saiban (Somogyi-telep), hanem a szegedi tanyákon is kezd el-
terjedni, de a Tisza mentén felfelé, Mindszent, Kunszentmárton,
Ujkécske környékén a tanyavilágban, sőt Cegléd városszélén
is lehet ilyen szerkezetű házakat látni. Azt lehet mondani, ha
ezeken a vidékeken új házat építenek a szegényebb emberek,
már csak ilyen típusú házat készítenek.

Ezzel aztán megszületett a kétsoros parasztház a magyar
Alföldön is. Ámbár teljes értékűnek még nem lehet mondani,
legfeljebb csak amolyan pseudo-típusnak. De mindenesetre



5. ábra.

fontos az a körülmény, hogy nem idegen hatás eredménye,
hanem eredeti magyar fejlemény.¹

Cs. Sebestyén Károly.

(*Deutscher Auszug.*) — Ein neuer Haustyp auf dem Alföld. — In
unseren Tagen lassen sich die Anfänge zur Ausbildung eines zweireihigen
ungarischen Bauernhauses beobachten. Den Ausgangspunkt bildete die Um-
mauerung des Vordaches; dieser Zubau hat dann allmählich die ganze
Längsseite des Hauses eingenommen. Dieser neue Haustyp ist also eigent-
lich noch kein vollwertiges zweireihiges Haus; denn heute hat noch die
ganze Konstruktion der Neubauten diesen Typs einen vollkommen zubauarti-
gen Charakter (vgl. die Abbildungen).

¹ Az 1. és 2. ábra szerző rajza, a 3. ábra a Szegedi Városi Múzeum fényképe, a 4. és 5. ábra szerző felvétele.