

DR. SIPOS MIKLÓS

A gazdasági reform néhány jellemzője a szovjet mezőgazdaságban

A Szovjetunióban a gazdaságirányítás új módszereinek a bevezetése 1965-ben a mezőgazdaságban kezdődött el. A gazdaságirányítás rendszerének továbbfejlesztése a mezőgazdaságban azért vált szükségessé, mert a termelés növekedése az 1959—65 közötti hétéves terv időszakában, az anyagi termelés más ágazatainak tervszerű növekedésével ellentétben, nagymértékben lelassult. Az említett időszakban a mezőgazdasági termelés növekedése 10%-ot ért el.¹ A mezőgazdaság tervezettől elmaradó növekedését elsősorban a korábbi irányítási módszerek súlyos fogyatékoságai okozták. Ide sorolható a mezőgazdaság népgazdasági szerepének helytelen megítélése, amit az is jelez, hogy amíg a nemzeti jövedelem 24—22%-át a mezőgazdaság hozta létre, addig az összberuházásoknak 16,5%-át kapta az ágazat 1959—1965 között.² Akadályozta a mezőgazdaság fejlődését a gazdaságok és termelőkollektívák anyagi érdekeltiségének korlátozása és az irányítás adminisztratív módszereinek túlsúlya is.

Az SZKP Központi Bizottságának 1965 márciusi Plénuma részletes vizsgálatnak vetette alá a mezőgazdaság helyzetét és a kialakult ágazati aránytalanság megszüntetése, valamint a mezőgazdaság fejlődésének meggyorsítása érdekében az agrárszektor közgazdasági feltételeinek, az anyagi-műszaki ellátás színvonalának javítására és az irányítási rendszer továbbfejlesztésére vonatkozó határozatokat fogadott el. A plénum határozatai jelentik a szovjet mezőgazdasági reform alapjait és megvalósításának kezdetét. *A gazdasági reform alapvető jellemzője az áru- és pénzviszonyok aktív szerepének kibontakoztatásával a termelési érdekelttség fokozása és a mezőgazdasági fejlődés tervszerűségének erősítése.* A mezőgazdaság gyorsabb fejlődése érdekében megváltoztatták a nemzeti jövedelem, s ezen belül a társadalmi tiszta jövedelem ágazatok közötti megoszlását a mezőgazdaság javára. A reform ezen kívül kiszélesítette a szovhozok és a kolhozok gazdasági önállóságát, csökkentette a kötelező tervmutatók számát, valamint a termelőegységek gazdasági kapcsolataiban az árucserre egyenértékűségnek elvét igyekezett megvalósítani.

A gazdasági reform bevezetése kedvezően hatott a szovjet mezőgazdaság fejlődésére. A bruttó termelési érték 1966—70 között 21%-kal nőtt és a mezőgazdasági beruházások részaránya is magasabb; 1966-ban elérte a 22%-ot. Nem szabad említés nélkül hagyni a reform második évében bevezetett garantált munkadíjazásnak a po-

1. Trapeznikov: A kolhozok és a szovhozok gazdasági megszilárdításának programja. (Béke és Szocializmus, 1965/5.)
2. Egyes kísérleti számítások szerint a mezőgazdaság részaránya a nemzeti jövedelemben ennél nagyobb; 36—38 %-ot tett ki 1964-ben. (A szocialista mezőgazdaság gazdaságtana. Moszkva, 1971. oroszul.)

zitiv hatását sem. A kolhozokban a garantált díjazásra való áttérés növelte a munkadíjak színvonalát és a jövedelembiztonságot. Ugyanakkor más intézkedésekkel együtt (a társadalombiztosítás és a nyugdíjrendszer kiterjesztése³⁾ mérsékelte a mezőgazdasági dolgozók és az ipari munkások életszínvonal-különbségét.

Jelen dolgozat a gazdasági reform széles problémaköréből csak az alapvető mozzanatokat jelentő *árpolitikai kérdéseket, a teljes önálló elszámolás bevezetését és a hitelviszonyok szerepének változását érinti.*

1. A mezőgazdasági árpolitika és a felvásárlás változása 1965 után

A mezőgazdasági nagyüzemek tevékenységét és a termelés növekedését befolyásoló közgazdasági feltételek között kiemelt helyet foglal el, az anyagi érdekkeltséggel való szoros összefüggése alapján, az *árpolitika és a termékek értékesítésének rendszere* a szocialista mezőgazdaságban is. A mezőgazdasági termékek értékesítésének a kötelező felvásárlási tervmutatókon nyugvó rendszere a Szovjetunióban az agrárszektor tervszerű irányításának hagyományos módszere. Hosszú ideig azonban a kötelező beadás, illetőleg annak 1958-ban történt megszüntetése után a természetes formában előírt felvásárlási terveket anyagilag ösztönző árakkal nem támasztották alá. Ebben az időszakban a mezőgazdasági áraknak a jövedelemelvonó funkciója dominált, ami láthatatlan csatornán keresztül jelentős anyagi eszközöket vont el más ágazatok és feladatok finanszírozása számára. Az árak jövedelemelvonó (elosztó) funkciója viszont fordítottan arányos az anyagi érdekkeltséggel.

Amennyiben az anyagi érdekesség hajtóerejére építik a mezőgazdaság termelésfejlesztési feladatainak realizálását, akkor szükséges az árak ráfordításokat mérő, elismerő funkciójának előtérbe állítása a tervszerű árképzés során. *Ha a szovjet mezőgazdasági árpolitikát és az ipari termelői árreform végrehajtását nézzük, akkor az a következtetés szűrhető le, hogy az árak ráfordításokat mérő és megtérítő funkciója fokozatosan került előtérbe az ágazatok közötti árucserre egyenértékűségének garantálásával párhuzamosan.*

A népgazdasági árrendszer és benne a mezőgazdasági árrendszer ilyen átalakítása különösen nagy körültekintést és hosszú időt igényelt a Szovjetunióban, ahol a kötelező beadási árak a termékek önköltségének alig 60%-át térítették meg. Így annak ellenére, hogy 1958-ban és 1962-ben is emelték a mezőgazdasági termékek állami felvásárlási árát, — a hatvanas évek elején — az ipari eredetű termelőeszközök nagyobb volumenű árnövekedése következtében — a mezőgazdasági jövedelmezősége alacsony volt. 1963-ban a mezőgazdasági termékek jövedelmezősége szektorszinten 8%. A két fő ágazat közül a növénytermesztés jövedelmezősége 59%, az állattenyésztésé pedig —21%.⁴

A kedvezőtlen áralakulást és az instabil jövedelmeket az ipari termelőeszközök árszínvonal-emelése mellett az is kiváltotta, hogy a felvásárlási terveket évente változtatták a gazdaságok felé. Ezen kívül a mezőgazdasági termékek felvásárlási ára sem volt hosszabb időre rögzítve, hanem a kereslet-kínálat hatására évente változott: általános mozgásirányuk — az említett két év kivételével — a lassú csökkenés volt.

3. SZKP XXIV. Kongresszusa. (Kossuth, 1971.)

4. Rogacsov: A termelőszövetkezetek és a gazdasági reform. (Moszkva, 1969. oroszul.) A mezőgazdaságban a jövedelmezőséget a nyereség és az önköltség hányadosával jellemzik. Az utóbbi időben néhány esetben a nyereséget a termelési alapok értékéhez is viszonyítják. A továbbiakban külön utalás nélkül a jövedelmezőség előbbi mutatóját használjuk.

A kedvezőtlen mezőgazdasági ár- és jövedelemviszonyok megszüntetése érdekében a mezőgazdasági árreform első lépése a *felvásárlási árak színvonalának emelése* volt. Ez úgy valósult meg, hogy a fontosabb növények (szemes termények) alapárát növelték, és a terven felüli értékesítés ösztönzése végett sajátos árkiegészítési rendszert vezettek be a növénytermelés mellett az állattenyésztés egyes termékeire is, előbb 1965-ben a kolhozok, majd 1967-ben a szovhozok irányában. Az alapárnövelés mértéke és az árkiegészítések nagysága azonban területenként és a szovhozok, kolhozok tekintetében különbözött. Például a búza tonnánkénti felvásárlási árát a kolhozoknál 1965-ben 74 R-ről 83 R-re emelték, a szovhozoktól vásárolt búza árát pedig 48 R-ről 60 R-ra. A kenyérgabona árkiegészítését a terven felül eladott mennyiség után az alapár 50%-ában állapították meg. Az állattenyésztés termékei közül a szarvasmarha árkiegészítése 20—55%, a sertéseladás 30—70%, a juhtenyésztés felára pedig 10—100% (hegyvidékeken) között mozgott az ország különböző mezőgazdasági területein. A kötelező felvásárlási terven felül értékesített termékek árkiegészítése azért volt szükséges, mert a szovjet mezőgazdaság termelési volumene az árkiegészítésbe bevont termékeknél nem elégítette ki a társadalmi szükségleteket.

A felvásárlási árak színvonalának emelése, amely nem vezetett a mezőgazdasági eredetű élelmiszerek kiskereskedelmi árváltozásához, kedvezően hatott a mezőgazdasági termelés jövedelmezőségére. 1965-ben a mezőgazdasági termelés átlagos jövedelmezőségi színvonalára 27%, ezen belül a növénytermelésé 65%, az állattenyésztésé pedig 2%.⁵

Az árintézkedések második jelentős lépése a *felvásárlási árak és a felvásárlási tervek, amelyet kötelező szerződés kötéssel bontottak le az egyes gazdaságokra, középtávú stabilizálása, rögzítése volt.* Ez azt jelenti, hogy a korábbi időszak évente változó felvásárlási terveivel és áraival szemben rögzített felvásárlási mutatókat és stabil árakat állapítottak meg először 1966—70-re vonatkozóan, majd az 1971—75 közötti időszakokra. Az értékesítési feltételek középtávú rögzítése a mezőgazdasági termelőegységek gazdálkodási tevékenységében az indokolt stabilitás elemeit erősítette.

A mezőgazdaság jövedelemhelyzetét nemcsak a felvásárlási árak növelésével javították, hanem az *ipari eredetű termelőeszközök, közöttük a traktorok, a pótkalkácsok és az üzemanyagok árának mérséklésével is.* Az ipari eredetű anyagok árleszállításával 1965 után erősödött az ágazatok közötti árucserre egyenértékűsége és a termelési eszközök kereskedelmi forgalmának kiszélesítése révén javult a mezőgazdasági üzemek anyagi-műszaki ellátottsága. A búza és a traktor cserearányának módosulására Ukrajna példáját idézzük, ahol 1964-ben egy DT—54-es traktorért a kolhozoknak 33,8 tonna búza árát kellett kifizetni, 1968-ban pedig 27,4 tonna ára is fedezte a vásárlást. Hasonló arányváltozás következett be a kombájn beszerzése területén is.⁶ Megjegyezzük, hogy a mezőgazdaság érdekeiről az ipari termelői árreform során sem feledkeztek meg 1967-ben. Ezt úgy érték el, hogy a mezőgazdaság számára legfontosabb termelési eszközök, különösen a traktorok, a mezőgazdasági gépek, az ásványi műtrágyák mezőgazdasági értékesítési ára nem változott. A mezőgazdasági gép- és műtrágyagyártó vállalatokat állami dotáció nyújtásával kompenzálták. „A mezőgazdaságban használt más termelési eszközök (fémek, építő- és faanyagok stb.) áremelését az egyes mezőgazdasági termékfajták felvásárlási árának valamelyes növelésével kompenzálták.”⁷

A fentebb áttekintett árpolitikai intézkedések alapvetően megjavították a mezőgazdasági árrendszert és egyúttal szükséges *előfeltételként szolgáltak* a termelőegységek — kolhozok, szovhozok és más mezőgazdasági állami vállalatok —, operatív-

5. Rogacsov: I.m.

6. Lukinov: Jövedelmezőség és árképzés a mezőgazdaságban. (Moszkva, 1971. oroszul.)

7. A gazdaságirányítás új módszerei a Szovjetunióban. (Kossuth, 1971. 235. old.)

gazdasági önállóságának a kibővítéséhez, továbbá az irányítás gazdasági módszereinek a bevezetéséhez. A mezőgazdasági árrendszer finomítása, továbbfejlesztése azonban a hetvenes évek elején is aktuális feladat.

Az egyik megoldandó probléma a *helyes arányok kialakítása*. Azt az aránytalan-ságot már sikeresen felszámolták, ami a kolhozok és a szovhozok felvásárlási ár-színvonalában volt, olyan képpent, hogy a szovhozok önálló elszámolásra történő át-térésének lehetővé tétele érdekében a szovhozok 1967 után a kolhozok árkiegészítés-sel növelt felvásárlási árain értékesítenek az állam felé. Továbbra is megoldásra vár azonban a növénytermelés és az állattenyésztés helyes ár- és jövedelmezőségi ará-nyának a kialakítása. Az egyes termékek jövedelmezőségi színvonalának eltérését mutatja az alábbi táblázat.

A JÖVEDELMEZŐSÉG ELTÉRÉSEI NÉHÁNY TERMÉKNÉL
A SZOVJET KOLHOZOKBAN
%-BAN

I. SZ. TÁBLÁZAT

	1960	1966	1970
Szemestermények	+55	+ 70	+121
Burgonya	+47	+124	+ 11
Napraforgó	—	+398	+220
Gyapot	+65	+ 32	+ 40
Cukorrépa	+64	+ 32	+ 16
Tej	-14	— 2	+ 8
Marhahús	-35	+ 10	+ 30*
Sertéshús	-33	+ 19	+ 30
Tojás	-35	— 5	+ 14

Forrás: Voproszi Ekonomiki, 1962/7, 1968/5. és 1973/1. sz.

* Szarvasmarhatenyésztés

A hatvanas évek közepére kialakult jövedelmezőségi különbségek az állattenyésztés ágazatainak fejlődését károsan érintették. Ezzel magyarázható, hogy a szarvasmarha-állomány 1965—69 között alig 10%-kal nőtt, a sertésállomány pedig alatta marad a bázisév színvonalának. Az állattenyésztés hátrányos jövedelem-helyzetének megszüntetése érdekében 1970 májusában ismét növelték a hús és a tejtermékek felvásárlási árát a kiskereskedelmi árak változtatása nélkül. Az intézkedés hatására egyrészt az állattenyésztés jövedelmezősége emelkedett, de a fő hústermelő ágazatok (szarvasmarha- és sertésenyésztés) jövedelmezősége még mindig elmarad a gabona és a napraforgó mögött és egyik sem éri el a szovjet agrárszakemberek által kívánatosnak tartott önköltségre jutó 50%-os nyereséget. Másrészt a húsfélék fogyasztói árdotációja jelentősen megnövekedett.

A mezőgazdasági árrendszer másik problémája abban az ellentmondásban van, hogy a jó termésű években az értékesítések fajlagos árai az árkiegészítés következté- magasabbak, mint a kedvezőtlen hozamú években, amikor egyébként a jövedelem- ben helyzet stabilitásának megőrzése végett magasabb bevételekre lenne szükség. Vita- tott kérdése a szovjet mezőgazdasági árrendszernek a gyenge és a jó gazdaságok faj- lagos felvásárlási árainak a különbsége is, mert az előbbieket ár-színvonala jóval ala- csonyabb.

Végeredményben a *felvásárlási tervek rögzítése, az árpolitikai intézkedések, az említett problémák ellenére is, az árbevételek, valamint az ipari-mezőgazdasági ár- arányok oldaláról nézve lehetővé tették a kolhozok és a szovhozok gazdasági önállóságának növekedését; megalapozták a mezőgazdaság saját eszközökből történő gyorsabb fejlő- dését.*

2. A teljes önálló elszámolás bevezetésének kérdései

A mezőgazdasági nagyüzemek operatív-gazdasági önállósága a hatvanas évek elején az irányítási módszerek fogyatékosai következtében formálissá vált. A Lenin által kidolgozott önálló elszámolás elveiben rejlő pozitív lehetőségek kihasználása érdekében szükségessé vált a gazdálkodó egységek viszonylagos gazdasági-operatív önállóságának a helyreállítása. A „saját számlára” történő gazdálkodás bevezetésének a sikeres alkalmazásának azonban bonyolult közgazdasági és irányítási feltételeit kellett megteremteni. Egyrészt olyan mezőgazdasági árakat kellett életbe léptetni, amelyekben a termelési költségek megtérülésén túl a bővített újratermelés felhalmozási költségei is realizálódnak a kolhozok és a szovhozok többségében. Ezt az előfeltételt az árreform megvalósította. Másrészt, a „saját számlára” történő gazdálkodás sikeres alkalmazásához pénzügyi tartozások nélkül kellett hozzákezdeni. E célból 1966 áprilisában a kolhozoknak 2,01 milliárd Rubel hiteltartozást engedtek el.⁷ Harmadszor szükség volt az irányítás módszereinek az átalakítására is. Az irányítási rendszer tökéletesítésének lényege abban rejlik, hogy a gazdasági öntevékenység kibontakoztatása céljából csak a *gazdasági tevékenység kereteit* határozzák meg az erősen lecsökkentett központi kötelező tervutasításokkal. Ugyanakkor a gazdaságok orientálása a kijelölt fő irányokon belül már az irányítás új gazdasági ösztönzőivel, módszereivel történik.

Az irányítási rendszer továbbfejlesztése és az új módszerek bevezetése a tulajdonformák sajátosságainak megfelelően különböző. A termelési eszközök csoporttulajdona alapján gazdálkodó kolhozok irányításában kevesebb kötelező mutatót és más gazdasági módszereket találunk. A kolhozok kötelező utasítást ma a felvásárlási tervek teljesítésére és a földjavítással, meliorációval kapcsolatos államilag finanszírozott beruházásokra kapnak. A szovhozok viszont a kolhozoknál több kötelező tervszámot kapnak. Ilyen kötelező mutató határozza meg a felvásárolandó termékek mennyiségét és értékét, a munkabérialap nagyságát, a nyereség mennyiségét és a beruházási kereteket.⁸

A gazdasági módszerek előtérbe kerülése azt jelenti, hogy a szocialista állam a jelen időszakban a gazdaságokat orientáló jövedelmezőséget kizárólag közvetett módszerekkel szabályozza. Úgymint a felvásárlási árak színvonalával és arányaival, az ipari termékek árával, a jövedelemelvonás pénzügyi módszereivel, a jövedelemadóval, a biztosítási díjakkal és a hitelek kamataival. A tiszta jövedelem gazdaságon belüli felhasználását a szovhozokban normatív jogszabályok, a kolhozokban pedig az alapszabály határozza meg.

Az SZKP 1965. évi márciusi plénuma határozatot hozott a teljes önálló elszámolásra történő áttérésről mind a kolhozok, mind pedig a szovhozok tekintetében. A teljes önálló elszámolás értelmezésében azonban lényegesen különböző álláspontok alakultak ki az agrárközgazdászok között. Abban általános az egyetértés, hogy az önálló elszámolás alapelvét, a termelési költségek saját bevételből történő fedezését és a termelőkollektívának a gazdálkodási eredmények alakulásában való anyagi érdekeltiségét erősíteni kell. *Viták folynak viszont a gazdaságok önffinanszírozásának határaitól.* Az egyik vélemény szerint a teljes önálló elszámolás tiszta formában azt jelenti, hogy a termelés bővítésének a költségeit is teljes mértékben a gazdaságok fedezik. Ez a nézet kizárja a beruházások finanszírozásától az állami kiutalásokat és más vállalatok nyereségének átcsoportosítását. A nem teljes önelszámolásról pedig úgy vélekedik, hogy az „feltételezi a beruházások finanszírozásában az állami költségve-

7. Abramov: A mezőgazdaság pénzügyei. (Moszkva, 1967. oroszul.)

8. A szocialista mezőgazdaság gazdaságtana. (Moszkva, 1971. 162. old. oroszul.)

tés, vagy a más vállalatoktól átcsoportosított nyereségrészek részvételét.”⁹ Az idézett nézet az idegen erőforrások részvételét a beruházások finanszírozásában csak az új üzemek vagy iparszerű mezőgazdasági kombinátok (tyúkfarm stb.) létrehozásánál tartja indokoltnak.

Egy másik nézet szerint, amelyet Venzser képvisel, a gazdaságok és az ágazatok közötti jövedelem átcsoportosítás lehetőségét csak a kolhozberuházások és általában a kolhozgazdálkodás finanszírozásából kell kizárni. E vélemény szerint a saját eszközök jelentik a kolhozgazdálkodás finanszírozásának fő forrásait az idegen eszközök, beleértve a hiteleket is, csak kiegészítő, ideiglenes forrásként jöhetnek számításba.¹⁰

A gazdasági reform elfogadott koncepciója szerint a mezőgazdasági nagyüzemek saját számlára történő gazdálkodása a folyamatos ráfordítások önálló finanszírozása mellett nem terjedhet ki a teljes beruházási tevékenységre sem a kolhozokban, sem a szovhozokban. A beruházások területén a teljes önállóság veszélyeztetné ugyanis a tervszerű arányos fejlődés követelményeit, továbbá gyengíthetné a központi centralizációt a beruházási eszközök ágazatok közötti szétosztásában, helyet engedve az értéktörvény nem kívánatos spontán szabályozó szerepének.¹¹ Ezért a beruházásokkal kapcsolatos döntések jelentős része a szovhozok vonatkozásában továbbra is az irányítószervek kezében maradt. A kolhoz gazdálkodás természeti feltételeit érintő talajjavítási-, védelmi és vízrendezési stb. beruházások szintén állami feladatnak minősülnek. A kolhozok más beruházásait pedig a hosszúlejáratú hitelekkel orientálják.

A teljes önelszámolás lényegének helytelen értelmezését reprezentálták azok a nézetek, amelyek az operatív-gazdasági önállóság megnövekedését a gazdaságok anyagi ösztönzései alapjának kibővítésére szűkítették le.

A teljes önálló elszámolás rendszerének a fokozatos bevezetése a kolhozoknál és a szovhozoknál jelentős mértékben megváltoztatta a *költségvetés és a gazdaságok pénzügyi kapcsolatait*. A költségvetési kiadások felől a kapcsolat módosulása azt jelenti, hogy az ellenszolgáltatás nélküli költségvetési kiutalások mennyisége határozottan lecsökkent. Különösen jelentős a csökkenés az áttérés előtt nagy költségvetési dotációval termelő szovhozok esetében. Ukrajna állami gazdaságaiban például 1958-ban a beruházások finanszírozásában a nyereség és az állami dotáció aránya 25 : 75, 1967-ben 71 : 29 és a kedvezőtlen időjárású 1968-as évben 51 : 49%.¹² A sokszor pazarló módon, alacsony gazdasági hatékonysággal felhasznált ingyenes költségvetési juttatások gazdasági szerepkörét a gazdasági reform megvalósítása során a hitelek, illetve a közvetlen állami beruházások vették át.

A mezőgazdasági üzemek költségvetési befizetései is változtak. A szovhozoknál 1968 decemberében csökkentették a nyereség maradvány befizetésének kötelezettségét olyan formán, hogy a teljes önelszámolásra áttért gazdaságok a megmaradó nyereség egy részét beruházásokra és a forgóeszköz vásárlásra használhatják fel. Ugyanakkor a mezőgazdaság állami szektorában bevezették az eszközkötési járulékot a termelési alapok után. Az eszközkötési járulék mértéke az állóeszközök értékének 1%-a. Nem fizetnek eszközkötési járulékot a saját erőből megvalósított állóalap növekedés, a tenyészállatok és a forgóeszközök értéke után. Ezért az eszt közökért fizetett díj csak szimbólikus nagyságú a nyereségmaradvány befizetési vo-

9. A szocialista mezőgazdaság gazdaságtana a jelenlegi feltételek között. (Moszkva, 1971. 56. old.)

10. Venzser: Kolhozrendszer a jelenlegi fejlődési szakaszban. (Moszkva, 1966. 142. old.)

11. Rogacsov: A termelőszövetkezetek (kollektívák) és a gazdasági reform. (Moszkva, 1969. 26—30. old. oroszul.)

12. Lukinov: A szovhozok áttérésének gazdasági előfeltételei a teljes önálló elszámolásra. (Voproszi Ekonomiki, 1970/7. sz.)

lumenéhez képest. A jövedelemelvonási formák között meg kell említeni a biztosítási díjakat és a hitelek kamatát is:

A kolhozok és az állami költségvetés kapcsolatában az új jövedelemadó bevezetése jelenti a legnagyobb változást. Korábban a kolhozok a bruttó jövedelem alapján teljesítették adóbefizetéseket. 1966-tól kezdődően a tiszta jövedelem 12%-át és ha a havi munkabérszínvonal túlhalad egy meghatározott szintet, akkor a kifizetett munkadíj 8%-nak megfelelő munkabéradó befizetést kell teljesíteniük. Amennyiben a kolhoz tiszta jövedelme az önköltség összegéhez viszonyítva nem éri el a 15%-ot, vagyis a jövedelmezőség színvonala alacsonyabb ennél, annyiban a gazdaságot mentesítik a jövedelemadó fizetése alól. Jelenleg a jövedelemadó fizetése alóli mentesítés a gyenge kolhozok állami támogatásának egyik formája. A jövedelemadó mellett a kolhozok kötelező befizetései a biztosítási díjak és a centralizált ágazati szociális alapha történő befizetés, amely utóbbi a bruttó jövedelem 4%-át teszi ki. A kolhozok a termelési alapok után használati díjat nem fizetnek. A hitelből finanszírozott beruházások és forgóeszközvásárlás után viszont differenciált kamatot fizetnek.

A jövedelemelvonási rendszer tökéletesítése érdekében napjainkban egyre többször felvetik a kolhozokban keletkező földjáraadék elvonásának a kérdését. Az egyik javaslat szerint ezt a jövedelemadó progressziójának fokozásával lehetne optimálisan megoldani, más javaslatok pedig a járadékadó bevezetését illetően az ár és a pénzügyi eszközök kombinálását javasolják.¹³

A gazdasági reform lehetővé tette a szovhoz gazdaságok számára a tiszta jövedelem el nem vont részének vállalaton belüli intenzívebb felhasználását is. A jövedelem vállalaton belüli felhasználása a különböző rendeltetésű alapok képzésében realizálódik. A szovhozok, amelyek már áttértek a teljes önelszámolásra, a következő alapokat képezik: a) A termelés kiszélesítésének alapja, melynek forrása a tervezett nyereség 10%-a, a terven felüli nyereség meghatározott része, továbbá az amortizációs alaphoz pótlásra szolgáló része, a felvett hosszúlejáratú hitel, és az állami költségvetési kiutalás. A bővítési alap rendeltetés a beruházások finanszírozása függetlenül a beruházás centralizált, vagy helyi döntési formájától. Az említett szovhozalaphoz nem termelő jellegű beruházások is finanszírozhatók. b) Anyagi ösztönzési alap. Ennek az alaphoz a forrása az irányítószervek döntéséből függően a nyereség 15–25%-ig terjedhet. A terven felüli nyereségnek a szovhoz 40%-át fordíthatja premizálási célokra. Az ösztönzési alap forrását növelheti a szocialista munkaversenyben elért eredmények jutalmai is. Az alap rendeltetése az alaphozon kívüli juttatások (jutalmak, prémiumok stb.) finanszírozása. c) A szociális-kulturális és lakásépítési alap bevételeit a tervezett nyereség 10%-a és elkülönített forrásként az állami dotáció képezi. Rendeltetése rendkívül változatos; iskolák, könyvtárak, szolgálati lakások, gyógybeutalók és gyermekintézmények stb. finanszírozása. d) Biztonsági alap, melynek forrása a nyereség 20%-a. Rendeltetése az előre nem látott veszteségek fedezése. Az alapok képzése után fennmaradó nyereséget az álló és forgóalap bővítésére, az ágazati munkaversenyalap befizetéseire használhatják fel. Jelenleg általános azonban a nyereségmaradvány nagy részének állami elvonása és átcsoportosítása más gazdaságokhoz.

A csoporttulajdon sajátosságaiból eredően a kolhozokban a létrehozott jövedelem felhasználása eltér a szovhozokétól. Mindenek előtt a lényeges különbség abban

13. Rogacsov: I.m. és Ilgyemenov: Járadékviszonyok a mezőgazdaságban. (Voproszi Ekonomiki, 1970/1. sz.) A progresszív jövedelemadót 1970-ben vezették be olyan formában, hogy a 15%-os jövedelmezőségi szint fölött minden 1%-os szintnövekedés után a tiszta jövedelem 0,3%-át kell adóként befizetni. Az adókulcs mértéke azonban 25%-ot nem haladhat meg.

van, hogy a *kolhozokban a bruttó jövedelem felosztása történik*, melynek során a gazdaságok az új alapszabály szerint jogot kaptak a felhalmozás-fogyasztás optimális mértékének meghatározására. Az 1969 végén elfogadott kolhoz alapszabály vonatkozó paragrafusai az alábbi felosztást és alapképzési rendszert léptették életbe. A kolhozok először a bruttó jövedelem terhére *munkadíjalapot* képeznek. A munkadíjalapba legalább annyi jövedelmet helyeznek, amely a szovhozok átlagos havi munkabérszínvonalán lehetővé teszi a kolhoztagok havonta kifizetett garantált munkadíjak finanszírozását. Ha a kolhoz saját erőből a szükséges munkadíjszínvonalat nem tudja fedezni, akkor erre a célra hitelt vehet igénybe. A hitelfinanszírozás kérésére a későbbiek során visszatérünk.

A bruttó jövedelemből a munkadíjalap levonása után visszamaradó rész a kolhoz tiszta jövedelme. A tiszta jövedelemből teljesítik az adó és egyéb központi kötelezettségeket, majd a megmaradó jövedelemrészekből képezik az álló- és a forgóeszközök növelésének alapját, a kulturális alapot, a szociális segélyek alapját, a kolhoztagok-vezetők anyagi ösztönzési alapját és a biztonsági tartalékalapot.

A kolhozok új alapszabálya kötelező jelleggel csak a munkadíj és az álló-forgóeszköznövelés alapjának képzését írja elő.¹⁴ Az alapszabály az alapok képzésének sorrendjében első helyet biztosít a munkadíjalap képzésének. Ezzel a módszerrel kívánja elősegíteni a közös gazdaságból származó garantált havi munkadíjak saját erőből történő kifizetését. A korábbi alapszabálytól eltérően nem írja elő az álló- és forgóeszközök bővítésére szolgáló tiszta jövedelem mennyiségi normáját; a fejlesztésre felhasznált jövedelem mértékét a kolhozok állapítják meg, amelyet az irányítószervek hagynak jóvá.

A kolhozgazdaságok a termelés és a nem-termelő állóalapok bővítésére, pótlására szolgáló pénzeszközöket a *beruházási és felújítási alapba* vonják össze. A beruházási alap forrását az amortizációs leírások teljes összege, az álló- és forgóeszközök növelésére szolgáló tiszta jövedelemrészek, a felvett hosszúlejáratú hitelek, a kislejtezett eszközök értéke és a biztosítási díjak visszatérítése képezi. A beruházási és felújítási alapba kerül a gazdasági reform bevezetése után a tenyészállatok értékesítésének bevétele is. A kolhozok a beruházási célú pénzeszközöket az állami banknál külön számlán az ún. beruházási alap számlán helyezik el. A beruházási alap rendeltetése a termelő és a nem termelő beruházások költségeinek és a hosszúlejáratú hitelek visszafizetésének finanszírozása.

A tiszta jövedelemből képzett egyéb alapok rendeltetése a következő: a kulturális alaphoz iskolákat, könyvtárakat, kultúrházakat, egészségügyi intézményeket, stb. építhetnek, a szociális alap fontos kiadása a kolhoztagok nyugdíjkiegészítése és a különböző segélyek fizetése. Sajátos az anyagi ösztönzési alap rendeltetése; nemcsak a vezetők és a kolhoztagok kiegészítő munkadíját és prémiumait fedezi belőle, hanem a fejlett, jól gazdálkodó kolhozok lakóházakat és kommunális beruházásokat is létesíthetnek az alap terhére. A kedvezőtlen természeti adottságú területeken gazdálkodó kolhozok részére az élet- és munkafeltételek javítására szolgáló beruházásokhoz (lakóházépítés, gyermek- és egészségügyi intézmények létesítése) viszont állami támogatást biztosítanak.

A gazdasági reform megvalósítása során a mezőgazdasági vállalatok teljes ön-elszámolásra történő sikeres áttéréséhez nemcsak az áttekintett külső gazdasági és irányítási feltételeket kellett megteremteni, hanem a *vállalatok vezetésének módszereit, belső munkaszervezést* is javítani kellett az eleven és a holtmunka hatékonyabb felhasználása érdekében. A szovjet mezőgazdaság hatalmas átlagos üzemméretei miatt a vállalati belső irányítás tökéletesítésében szintén komoly szerep hárult a

14. Tyerentyev: A kolhozálet törvénye. (Voproszi Ekonomiki, 1970/1. sz.)

gazdaságon belüli üzemek, ágazatok, telepek, az iparszerű kombinátok és a nem mezőgazdasági tevékenységet folytató üzemrészek önálló elszámolási viszonyainak megerősödésére.¹⁵

A teljes önelszámolás bevezetésének társadalmi—gazdasági tapasztalatait a jelen körülmények között nem áll módunkban részletesen elemezni. A vonatkozó irodalmak alapján azonban nyilvánvaló, hogy a specializált gabonatermelő kolhozok gazdálkodási eredményei és fejlődési lehetőségei kedvezőbbek, mint az állattenyésztő gazdaságoké. Továbbá az is látható, hogy a szovhozok áttérése az új gazdálkodási körülményekre csak alapos előkészítés mellett fokozatosan oldható meg. Erre utal az a körülmény, hogy 1967-től 1971 végéig a szovhozok 55%-a tért át az önelszámolás rendszerére.¹⁶

3. A mezőgazdasági üzemek finanszírozásának új vonásai

A gazdasági reform megvalósításának folyamatában megváltozott a mezőgazdasági üzemek pénzügyi finanszírozásának rendszere is. Olyan új finanszírozási módszerek alkalmazására került sor, amelyek *szoros kapcsolatot teremtettek az adott gazdaságok gazdasági tevékenységének tényleges eredményei és a költségek saját pénzügyi forrásokból történő finanszírozási lehetőségei között*. A bővített újratermelés pénzügyi fedezetének strukturális változása elsősorban a szovhozoknál jelentett új momentumot. Hosszú időn keresztül ugyanis a szovhoz termékek állami átadási ára alacsonyabb volt a termelési költségeknél; következésképpen a szovhozok „tervezett veszteséges” gazdálkodását nagy állami dotációkkal, ingyenes jelleggel nyújtott költségvetési kiutalásokkal kellett ellensúlyozni. A szovhozokban a saját pénzforrások (bevételek) színvonala olyan alacsony volt, hogy az állami dotációk a beruházások mellett a munkabérek és a prémiumok finanszírozására is kiterjedtek.

A teljes önelszámolás bevezetésével kapcsolatos új árak, amelyek mint említettük, azonosak a kolhozok felvásárlási áraival, a szovhoz gazdaságok többségében már megtérítik a termelés folyamatos ráfordításait és az árakban realizált tiszta jövedelem a felhalmozási igények egy részét is fedezi. Így a szovhozok új árai lehetővé tették egyrészt az állami költségvetési kiutalások lecsökkentését a beruházások finanszírozásában, másrészt a hosszúlejáratú termelési hitelek kiterjesztését a szovhozokra, amelyet az előző időszakban, pontosabban 1965 előtt csak a kolhozok kaptak.

Jelenleg a szovhozok hosszúlejáratú termelési-beruházási hitelt vehetnek fel mezőgazdasági gépek, műtrágya beszerzésére és tenyészállatok vásárlására 5, illetőleg 3 éves lejáratra. A nem termelési rendeltetésű beruházásokra (lakóház, egészségügyi intézmények stb.) termelési célú épületekre és új létesítményekre (pl. sertés-kombinátok, tyúkfarmok) a hitelek mellett továbbra is állami támogatást kapnak, vagy az államvégszi el az ilyen jellegű beruházásokat. A hosszúlejáratú hitelek volumene a szovhozokban azonban elmarad az állami beruházási eszközök és a kolhozok által felhasznált hosszúlejáratú hitelek mögött. De jelzi a gazdasági reformnak azt az elképzelését, amely a beruházások hatékonyságának jelenleg növelésében sokat vár a saját erő és a hitel megnövekedett szerepétől a szovhozokban is.

A szovhozok rövidlejáratú hitelei a forgóeszköz szükséglet szezonális ingadozásának teljes finanszírozására szolgálnak. A rövidlejáratú hitelek visszafizetése a termelési költségek terhére történik és a határideje egy év.

15. 1965-ben az egy szovhozra jutó átlagos mezőgazdasági terület 24 600 ha, az egy kolhozra jutó terület pedig 6002 ha volt. (Rogacsov: I.m. 39. old.)

16. *Ekonomicseszka* Gazeta, 1972. 32. sz.

A kolhozok pénzügyi finanszírozásának jelenlegi gyakorlatában a hitelek növekvő szerepével összefüggésben három új vonást figyelhetünk meg. Egyrészt jelentős mértékben *megnövekedett a hosszúlejáratú beruházási hitelek volumene*, amely 1970-ben már 21 milliárd Rubelt tett ki.¹⁷ Ugyanakkor bővült a felvehető hosszúlejáratú hitelek köre is.

A kolhozok hosszúlejáratú hitelt vehetnek fel termelési célú épületberuházásokra, melynek lejáratí időtartama 20 év, nem termelő jellegű építkezésekre, ahol a visszafizetési határidő 15 év, mezőgazdasági gépek vásárlására, melynek lejáratí ideje 8 év és 1961 óta tenyészállat vásárlásra. Az állatvásárlásra felvett hitelek időtartama 3 év és a visszafizetést a második évtől kell kezdeni. A hosszúlejáratú hitelek madatai a gyenge kolhozok irányában elengedhetők.

Másrészt a garantált munkadíjazás bevezetését 1966. január 1-től kezdődően középlejáratú *munkadíjhitel* felvételével is elősegítették. Azok a kolhozok vehetik fel ezt a kamatmentes és ötéves lejáratú hitelt, amelyek az állami gazdaságoknak megfelelő havi munkadíjat saját bevételből rendszeresen nem tudják fizetni. A garantált munkadíjazás bevezetése a gazdasági reform egyik leglényegesebb intézkedése volt a mezőgazdaságban. Hatására nemcsak a jövedelemkifizetés biztonsága javult, hanem a kolhoztagok jövedelemszínvonala is közelebb került az ipari munkásokéhoz és az állami gazdaságok dolgozói bérszínvonalához. A kolhoztagok havi munkadíja 1958—62-ben a szovhozok munkabérének 61%-át tette ki, 1968-ban pedig 92,5%-át. A szovhoz munkabérek az ipari munkások havi munkabérének pedig 82%-át érték el az utóbbi években.¹⁸ A kolhozmunkadíjak és az állami ipari munkabérek közötti különbség csökkenése a garantált díjazás fő érdeme, de ez nem jelenti a két társadalmi osztály életszínvonalában és munkakörülményeiben a különbségek teljes megszűnését.

Továbbá változott a kolhozok *rövidlejáratú hitelezése is*. Itt a változást az hozta magával, hogy áttértek a forgóeszközök szezonális hiányának közvetlen banki hitelezésére. 1966 előtt a kolhozok a saját eszközökön kívül a forgóeszköz-szükséglet fedezéséhez a felvásárlási szervektől kaptak előleget a megkötött terményértékesítési szerződéseknek megfelelően. Az értékesítendő termékek értéke után 30%, illetőleg a gyenge kolhozoknak 40% előleget adtak, amely a termelési költségek szezonális forráshiányának fedezésére és a havi munkadíjak kifizetésére, illetőleg a havi munkaegység előlegek biztosítására nem volt elegendő. Napjainkban a bank vette át a felvásárlási előlegek kifizetésének kötelezettségét, amelyért kamatot nem számolhat fel, de az előlegeken túl a kolhozok forgóeszköz-hiányának fedezésére egy éven belüli visszafizetési kötelezettséggel rövidlejáratú hitelt is folyósít. Megjegyezzük, hogy a kolhozok a beruházások finanszírozására is felhasználhatják az éves rövidlejáratú hiteleket a visszafizetési határidő szigorú betartása mellett.

Végezetül a *mezőgazdasági beruházások közvetlen állami támogatásáról* szólva megemlítjük, hogy a mezőgazdaság állami támogatásának formái az elmúlt évtizedek alatt komoly szerepet játszottak az ágazat mindkét szektorának fejlődésében. Az állami költségvetési kiutalás formái az idők során rugalmasan alkalmazkodtak az irányításirendszer és a mezőgazdaság változó körülményeihez. Jelenleg a mezőgazdaság két jelentős formában kap közvetlen állami támogatást. Egyrészt a föld termelőerejének javításával és az általános földvédelemmel kapcsolatos állami beruházások formájában. Például 1966—70 között teljesen a költségvetés fedezte a földjavítások költségeit a bő csapadékú mezőgazdasági zónában, a talajvízlecsapolás,

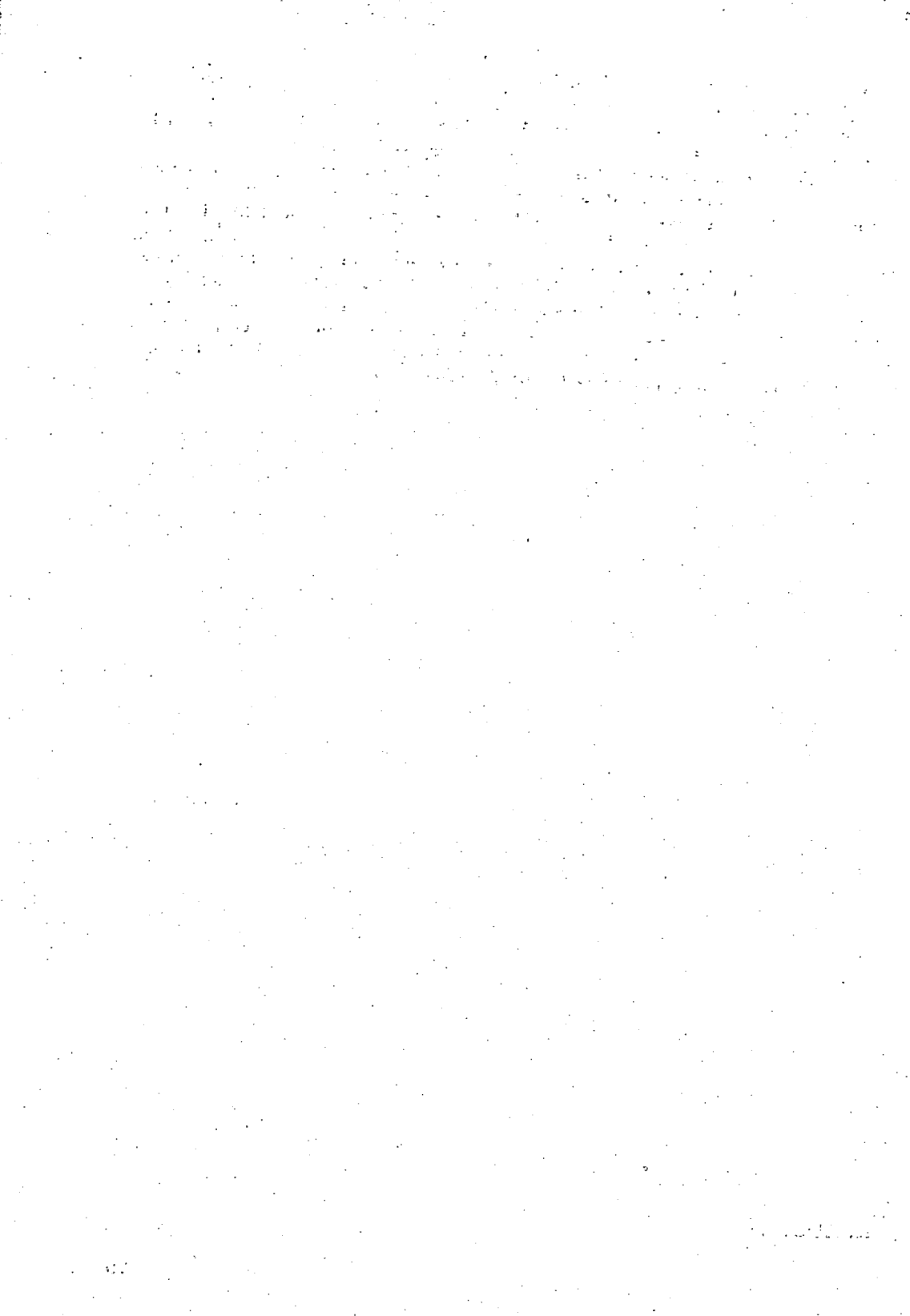
17. Szokolov: A szocialista mezőgazdaság gazdaságtana. (Moszkva, 1970. 164. old. oroszul.)

18. A szocialista mezőgazdaság gazdaságtana... (Moszkva, 1971. 125. old. oroszul.)

a gazdaságokon belüli vízelvezető hálózat, az öntözőberendezések és kútfúrások, a tőzeg és farönkkitermelés, valamint a talajgipszezés és meszezés költségeit.

Másrészt a kedvezőtlen természeti feltételekkel rendelkező területeken gazdálkodó kolhozok és állami gazdaságok számára speciális kedvezményeket és nagy összegű infrastruktúrát javító állami beruházásokat is biztosítanak az egyenlő gazdasági feltételek kialakítása érdekében. A mezőgazdaságban közvetlenül befektetett állami pénzeszközök volumene az 1966—70 időszakban 41 milliárd R (beleértve a szovhozok állami költségvetési kiutalásait is) az összes mezőgazdasági beruházás pedig mintegy 71 milliárd R.¹⁹ A kilencedik ötéves terv (1971—75) időszakában a tervezett 128,6 milliárd R mezőgazdasági összberuházásból az állami és szovhoz beruházások mintegy 82 milliárd R értékben részesednek. Az említett összeg nem tartalmazza a mezőgazdaság fejlesztésére közvetve szolgáló beruházásokat, amelyeket a mezőgazdaságban felhasznált ipari termelési eszközöket előállító ágazatok: mezőgazdasági gépgyártás, műtrágya-termelés, stb. termelésének bővítésére használnak fel.

19. Abramov: I.m.



Миклош Шипош

НЕКОТОРЫЕ ЧЕРТЫ ХОЗЯЙСТВЕННОЙ РЕФОРМЫ СЕЛЬСКОГО ХОЗЯЙСТВА СССР

(РЕЗЮМЕ)

В настоящей статье автор исследует некоторые вопросы реформы системы управления сельским хозяйством СССР, введенной в 1965 году. С целью ускорения развития сельскохозяйственного производства, по ходу осуществления хозяйственной реформы, в Советском Союзе значительно повысили закупочные цены, и для важнейших продуктов были введены специальные прибавки к ценам. Важной чертой сельскохозяйственной реформы цена являлась стандартизация закупочных цен. Автор устанавливает, что улучшению положения доходности в сельском хозяйстве — помимо урегулирования цен — благоприятствовало и принятие среднесрочных стабильных закупочных планов.

Далее автор занимается вопросами восстановления самостоятельного хозрасчета. Описывает те условия, которые необходимы для перехода на систему полностью самостоятельного хозрасчета и совхозов, помимо колхозов. В связи с этим он подчеркивает, что повышение оперативной хозяйственной самостоятельности приводит к поправкам денежных отношений между хозяйствами и госбюджетам.

Наконец автор описывает важнейшие меры, принятые в области кредитных отношений. Из них выделяет расширение кредитов для капиталовложения, непосредственные кредиты колхозам для оборотных средств и введение среднесрочных кредитов, гарантирующих постоянную заработную плату.

Dr. Miklós Sipos

EINIGE CHARAKTERISTIKEN DER WIRTSCHAFTSREFORM IN DER SOWJETISCHEN LANDWIRTSCHAFT

(Resümee)

Der Verfasser untersucht in der vorliegenden Studie einige Fragen der im Jahre 1965 begonnenen Reform in der Leitung der sowjetischen Landwirtschaft. Im Interesse der Beschleunigung der Entwicklung der landwirtschaftlichen Produktion wurden die Aufkaufpreise in der Sowjetunion im Laufe der Reform wesentlich erhöht, ausserdem wurden hinsichtlich der wichtigeren Produkte auch ein spezifischer Preisausgleich vorgenommen. Ein wichtiger Charakterzug der landwirtschaftlichen Preisreform war auch die Vereinheitlichung der Aufkaufpreise. Er stellt fest, dass sich die Annahme der stabilen Aufkaufpläne für die Mittelstrecke neben den eingeleiteten Preissmassnahmen für die Einkommenlage in der Landwirtschaft günstig ausgewirkt hatte.

Die Studie beschäftigt sich mit den Fragen der Wiederherstellung der selbständigen Abrechnung. Sie erörtert die Bedingungen, die neben den Kolchosen auch den Übergang der Sowchosen zum System der vollständigen wirtschaftlichen Selbstabrechnung ermöglichen. Im Zusammenhang damit wird betont, dass die Erhöhung der operativen wirtschaftlichen Selbständigkeit untrennbar mit der Gestaltung der finanziellen Beziehungen zwischen den Wirtschaften und dem Staatsbudget verwachsen ist.

Schliesslich überblickt der Verfasser die auf dem Gebiet der Kreditverhältnisse eingeleiteten wichtigeren Massnahmen. Unter diesen hebt er die Ausbreitung der Investitionskredite, die unmittelbare Umlaufmittelkreditierung der Kolchosen sowie das Erscheinen der Kredite mit Durchschnittszahlungszeit hervor, die der Garantierung der Arbeitslöhne dienen.

