

## A SZEGEDI SZENT DEMETER-TEPLOS BONTÁSA.

Szeged város közönsége az 1879. évi árvízkatasztrófa emlékére fogadalmi templom építését határozta el. Sok esztendei tervezgetés és halogatás után végre kijelölték az új templom helyéül a belvárosi Szent Demeter-templom és a hozzátartozó épülettömb telkét. Az új fogadalmi templom nem került pontosan a réginek a helyére, mégis szükségessé vált az utóbbinak teljes lebontása. Mikor 1913-ban megkezdődött az építkezés, illetve az alapok ásása, a régi templomnak azt a részét, amely az építkezés vonalába esett, lebontották. A régi templomnak megmaradt, ideiglenes fallal elzárt részét ilyen csonka állapotban használták egészen az 1924. év végéig. Ekkor már elkészült az új templom kereszthajója, a régi oltárokat tehát átvitték oda, s elhatározták a használaton kívül helyezett régi templom teljes lebontását.

Mint a szegedi városi múzeum kiküldöttjének módomban volt figyelemmel kíséreni a bontás munkáját. Ez 1925 első napjaiban kezdődött, de még most, április végén sincsen befejezve, s ezért még nem számolhatok be a bontás teljes eredményéről, hanem egyelőre csak egy részéről, fenntartván magamnak a teljes ismertetést egy későbbi alkalomra, amikor már a munka teljesen befejeződött s a templom alapfalait is kiásták.

A szegedi Szent Demeter-templom Reizner szerint a város legrégebb temploma.<sup>1)</sup> Ez a megállapítás azelőtt tisztán történelmi alapokon nyugodott, de most a bontás folyamán előkerült tárgyi bizonyítékok is megerősítették. Szeged egész a mohácsi vészig a bács—kalocsai érsekség joghatósága alá tartozott s már 1199-ben a szegedi főesperességről van szó. Ez a szegedi főesperesség pedig a Szent Demeter-plebániával volt kapcsolatos. A fennmaradt oklevelekből megállapítható a plebánosok, illetőleg esperesek neve 1244-től 1361-ig, s még a XV. században is említenek szegedi főespereseket. Az 1332—37. évi pápai tizedlajstromok szerint a szegedi Szent Demeter-templom plebánosa több mint két márka ezüst tized-járandósággal adózott a pápának.<sup>2)</sup> Ez a történelmi adat tehát azt mutatja, hogy a XIV. sz. 30-as éveiben már volt Szegeden Szent Demeter tiszteletére emelt plebániatemplom. Csak az a kérdés volt még megoldatlan, hogy vajjon ugyanazon a helyen

<sup>1)</sup> Szegedi Napló 1890, 161.

<sup>2)</sup> Reizner János: Szeged tört. III., 3—5.

állt-e ez a régi Szent Demeter-templom, amelyen a most lebontott, illetőleg azonos-e a két templom épülete?

A templom legutolsó, lebontás előtti alakja nem látszott ezt bebizonyítani, mert ez egy XVIII. századbéli *barokk* ízlésű építmény külsejét mutatta. Azonban a torony két sarkán emelkedő támpillérek, valamint a templom déli hosszfalán és a szentély-csatlakozás pontjain látható támpillérek mégis sejtették azt, hogy a templom nem eredeti barokképítmény, hanem egy régebbi középkori templom átalakítása és átépítése által kapta legutóbbi alakját. Mindössze ennyi volt az, ami a templom középkori keletkezését mutatta, bár ez is kétségtelen bizonyíték volt a szakértő előtt. Mégis különös, hogy például Henszlmann, mikor Magyarország középkori építményeit sorba vette, s az alsóvárosi templomot felsorolja, meg sem említi a Demeter-templomot. Bizonyosan elkerülték figyelmét a templom középkori részletei. De már Dudás Gyula felismerte ezeket, sőt egy képzeletbeli alaprajzát közölte az Arch. Értesítőben, amelyen bemutatta a templom valószínű középkori alakját.

Ezúttal azonban nem szándékom a templom építéstörténetével foglalkozni, mert erről végleges véleményt nem lehet mondani mindaddig, míg a templom alapjai nincsenek kiásva. A következő sorokban a bontás munkájának még vázlatos történetét sem adhatom és csak a szenzációs felfedezésként ható, a templom tornyából kibontott *átmeneti stílusú nyolcszögű toronyról* kívánok rövid leírást adni.

Az ilyen régi templom lebontását *ásatás*-nak is lehetne mondani, azzal a különbséggel, hogy (az alapok kiásását kivéve) a levegőben történik s nem a földben. A bontás előrehaladásával az ásatás majdnem pontos időrendben visszafelé halad, mikor mindig régibb és régibb korok részletei kerülnek elő. Mert a templomnak keletkezése óta elmúlt századok mindegyike nyomokat hagyott az épületen s ezek a nyomok képezik írott adatok hiányában a templom történetének csaknem egyetlen forrását.

A templom bontása a 200 éves tetőszerkezet leszerelésével kezdődött. A hatalmas méretű tetőgerendák nagyrészt olyan kitűnő állapotban voltak, hogy azokat kellő átdolgozással újra felhasználták az újonnan épülő városi bérpalota fedélzetében. A tető lebontásával szabaddá, illetve láthatóvá vált a toronynak egy eddig elrejtett ablaka, amely újabb bizonyítékát adta a templom középkori származásának. A torony VI. emeletén, (1. ábra, b., A jelz. ablak) annak déli falán nyílt egy felül félköríves záródású, igen keskeny magas ikerablak, kívül egy közös csúcsíves többszörös hornyolással ellátott vakívvel egybefoglalva. Ez az ablak volt az egyetlen részlet a templomon, amely teljes épségben maradt meg a középkori épületből s befalazását vagy átalakítását csak úgy kerülte el, hogy véletlenül a padlástér felé esvén, kívülről nem volt látható, s így nem falazták be, mint másik három társát.

Ennek az ablaknak a felfedezése fokozott mértékben irányította rá figyelmet a templom tornyára. A templomnak csak egy tornya volt, még pedig

<sup>1)</sup> Arch. Ért. U. F. IX., 239.

a főhomlokzat északi sarkán, a déli sarokra kívánczó párja nem volt meg. A szokatlanul vastag falakból sejteni lehet, hogy oda is szándékoztak tornyot építeni, vagy hogy régebben volt.

Már a templomfalak bontásánál feltűnt az, hogy a nyilvánvalóan XVIII. századbeli, részint évszámmal is ellátott újabb téglák mellett nagy mennyiségben kerültek ki olyan téglák, amelyek a másodlagos elhelyezés nyomait viselték magukon, azonkívül anyagban és méretben feltűnően különböztek a falak többi tégláitól. Mint később kiderült, ezek az eltérő alakú téglák mind a templom egy-egy régebbi átépítésének korából valók voltak. Különböztünk általános szokás volt a középkorban, hogy a lebontott régebbi templom anyagát beleépítették az újnak a falaiba. Így volt ez pld. a kassai Szt. Erzsébet-templomnál is, ahol az első és második templom minden követ, még az alapfalakból valókat és a sírköveket is befalazták a harmadik templom falaiba.

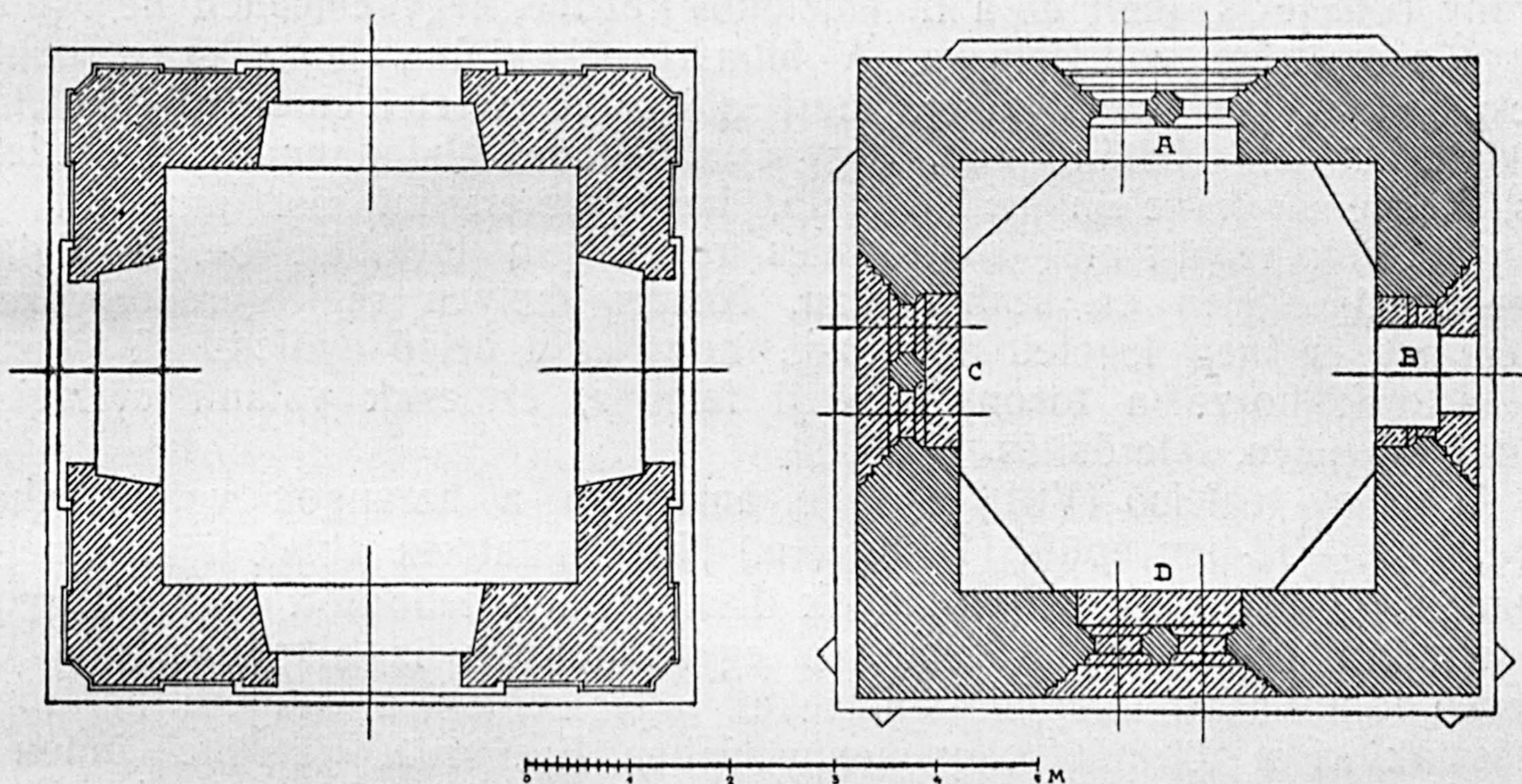


Fig. 1. ábra.

*A szegedi Szent Demeter-templom tornya.*

*Turm der St. Demetrius-Kirche zu Szeged.*

a) A barokk (VIII.) emelet alaprajza.

b) A kései gót (VI.) emelet alaprajza.

a) Grundriss des Barocken (VIII.) Stockes.

b) Grundriss des Spät-Gotischen (VI.) Stockes.

Az így előkerült régi téglák alapján, azonkívül az egymásután előtűnő falrészletekből meg lehetett állapítani a Demeter-templomnak legalább négy egymásután következő főbb építési korát. Először a legutóbbi, XVIII. sz.-beli barokk átépítést, azután egy kései gót stílusú, egy másik gót stílusú s egy átmeneti ízlésű korból való építést. Az első kettőt a templomépületen, az utóbbiakat a tornyon lehetett megállapítani. Hogy volt-e még régebbi, ötödik építéskora is, t. i. román időből való, azt most még nem lehet tudni, de nincs kizárva, hogy az alapok kiásása majd erre nézve is bizonyítékot szolgáltat.

A torony kívülről négyszögalakúnak látszott és a jellegzetes barokk hagymaalakú tetővel volt fedve. A templomtető lebontása után azonban a torony egy részének az a két sarka, amely az utcáról nem volt látható, mert a fedél és az oromfal eltakarta, sajátságos módon le volt tompítva, úgy, mintha a torony valamikor nyolcszögű lett volna. (1. 2. ábra, a) D és C) Ez a sarokletompítás a templom belseje felé eső két sarkon volt, a másik két sarka négyszögűre volt felépítve, s azokhoz támaszkodott két igen magasra nyúló, a csúcsíves korból való u. n. saroktámpillér (2. ábra, A és B). A sarokletompítás nem ment végig a torony egész magasságán, hanem csak középső részén, mintegy két emeletnyi magasságban. Alul a padlás boltozatából bújtt elő, fent pedig az utolsóelőtti emelet alatt valami igen kezdetleges módon alkalmazott terméskő-konzolok segítségével újra átment a négyszögbe. Ezek a sarokletompítások tehát arra mutattak, hogy a torony valamikor nyolcszögű lehetett. Ugyanezt látszott bizonyítani a torony belseje is, mert ez a II. emelettől kezdve, négy emeleten keresztül, belül nyolcszögűre volt falazva. A felmérésnél kitűnt, hogy ez a belső nyolcszögű idom igen szabálytalan, mert alakja és méretei emeletről-emeletre váltakoztak s az is feltűnő volt, hogy a vakolatlan téglafal rendkívül kezdetleges, szinte szakértelem nélkül való, hevenyészett falazást mutatott. A téglasorok sok helyütt még a vízszintes irányt sem tartották be, a téglák kötése rendszertelen és szabálytalan. Néhány helyen régi gerendalyukak mélyén azt is meg lehetett állapítani, hogy ez a belső nyolcszögű falazás nem tartozik hozzá a torony eredeti falához, ez csak valami utólagos, későbbi kibélelés, falerősítés.

A torony legfelső (VIII.) emelete, amelyben a harangok voltak elhelyezve, 1731—32-ben épült. (1. ábra, a.) Négy hatalmas ablak nyílt a négy oldalán, kívül oszlopok és párkányok díszítették. A lebontott falból nagyon sok terméskő került ki. A templom egyéb részein is alkalmazott u. n. darázkő idomítatlan tömbjei, amelyeket tudvalevőleg a szegedi határban bányásztak ki a földből, nagy mennyiségben. Ezenkívül kikerültek innen a középkori templom főpárkány csatornakövei és néhány vízköpője is. Ezek bár meg vannak faragva, mégis igen egyszerűek, minden művészi dísz nélkül valók, egyszerű vályúszerű alakúak. A barokk toronyfalba csak töltelék gyanánt voltak alkalmazva. Kuriózumként megemlítendő, hogy a toronyfalnak egy részéből egy teljesen ép cserépkancsó, úgynevezett virágos bokály került ki. Valami barna üledék volt benne, talán folyadéknek beszáradt maradéka. Azonkívül néhány cseréppipa is került a falból, itt és a templom más részén is, ezeknek a falazása úgy látszik kedvelt szokása volt a régi idők kőműveseinek, mert a budavári Mátyás-templom újraépítésekor szintén találtak igen sok régi pipát.<sup>1)</sup> Egy ablaknélküli, szintén barokkstílusú hetedik után a soros következő emelet, a hatodik, már merőben más téglából volt rakva, mint a felette volt nyolcadik. (1. ábra, b.). A szintén négyszögű s átlag egy méter vastag fal a maiaknál jóval nagyobb téglából állt:

<sup>1)</sup> Arch. Ért. VIII., 239.

8×18×33 cm. volt e téglák átlagos mérete. Az ablakszegélyek és a közép-pillérek téglái 8×18×36 cm. méretűek voltak. Azonban itt is lehetett tapasztalni, hogy a falazás nem egységes, mert mindenféle más méretű, különböző színű és égetésű, másod- és harmadlagosan elhelyezett téglák is voltak a falba berakva. Ebben a toronyszakaszban volt az az fentebb említett ikerablak. (1. ábra, b) A.) Nyugatra egy keskenyebb egyszerű ablak nyílt, (B), a másik két oldalon ellenben nem látszott ablak. Mint később kiderült, a toronyszakasznak mind a négy oldalán megvolt valamikor ez a kettős ablak, (C és D), csakhogy a XVIII. századbeli átépítés idején befalazták a három, a templom barokkstíljébe nem illő gót ablakot. A negyedik csak azért maradt meg eredeti alakjában, mert a padlástér felé esván, kívülről nem látszott. Ezek az ablakok egyetlenegy fajta téglából voltak szerkesztve, amelynek

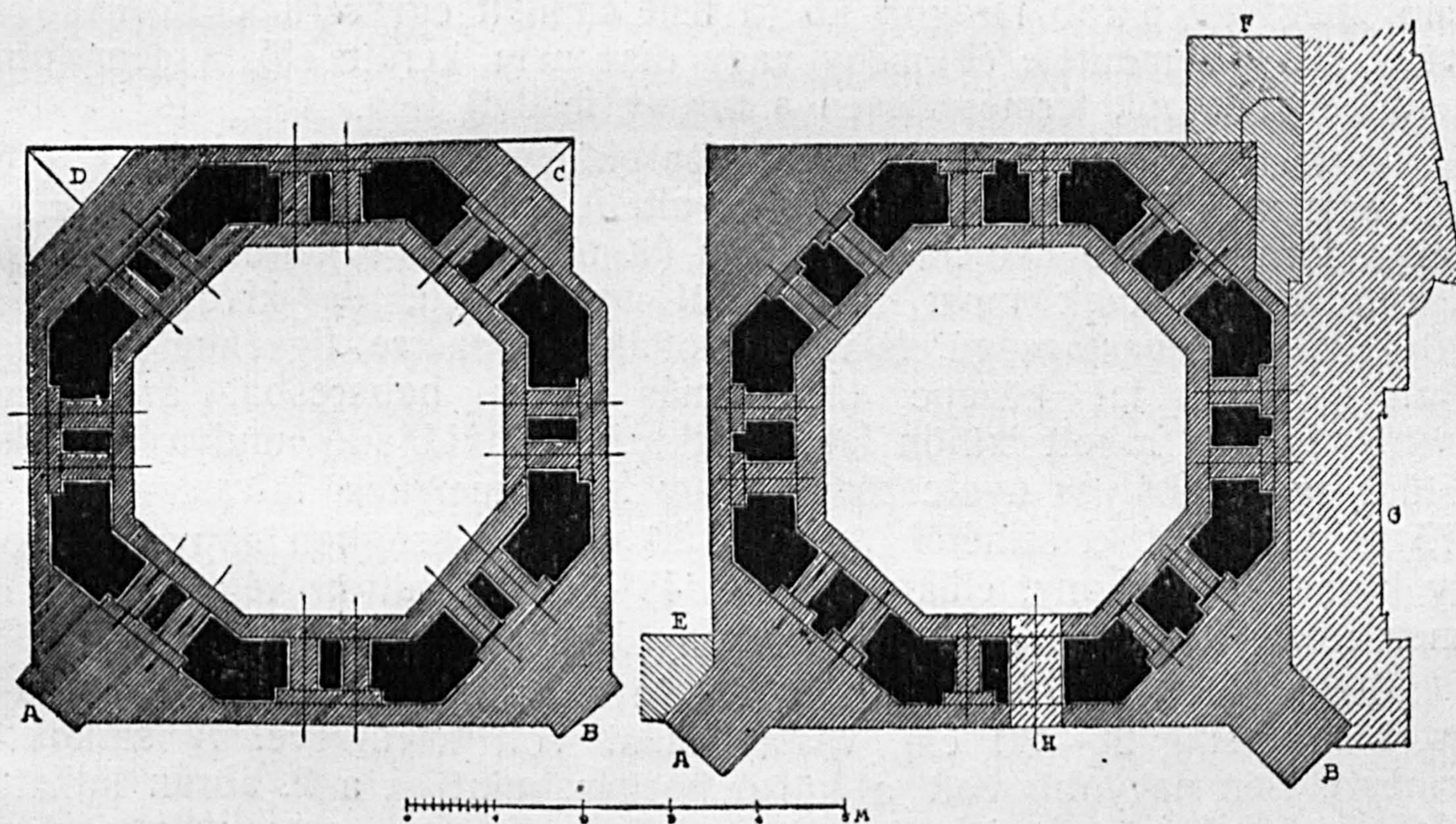


Fig. 2. ábra.

*A szegedi Szent Demeter-templom tornya.*

*Turm der St. Demetrius-Kirche zu Szeged.*

a) A IV. emelet alaprajza.

b) A III. emelet alaprajza.

a) Grundriss des IV. Stockes.

b) Grundriss des III. Stockes.

alakja egy mély negyedkör hornyolatot mutatott. A két keskeny ablaknyílás fent félköralakúra volt boltozva, de a kettőt összefoglaló külső kettős hornyolatú vakív nyomott csúcsív volt. Az ablak tisztán mutatta a XV. századi hanyatló csúcsíves stílnak a formáit.

Ez a toronyemelet egykorú volt a templom támpilléres főfalaival (2. ábra, E, F). Ezt a stílt mutatta a templom a török hódítás idejében; ezt a

templomot látta Mátyás király, mikor 1465. évi október hó 26-án „szent Demeter napján bément volna a nagy misére és látta vala, hogy nem igen jeles kazula, avagy misemondó ruha volna a plebánoson, a nagymisén mindjárt offerendára méne és mikoron megkörülte volna szent Demeter oltárát, mindjárt levoná az ő felső ruháját és az oltárra offerálá azt, hogy szent Demeternek kazulát csináltatnának belőle“.<sup>1</sup>

De nemcsak a miséző plebános ruhája volt szegényes és színtelen, hanem maga a templom sem lehetett akkor külömb. Mikor a torony oldaláról lefejtették a hozzáépített barokk templomhomlokzatot, (2. ábra, G), látszott, hogy a torony utolsó csúcsíves állapotában vakolva és meszelve volt, s a meszelésen u. n. kváderozás mutatkozott. Ez olyan vonalas festés, amely a faragott kőkövekből való falat utánozza. A kalocsai székesegyház XIII. sz. részein Henszlmann ásatásainak idején szintén találták ilyen festés nyomait.<sup>2</sup> Sehol még egy darab faragott kő (a fent említett egyszerű csatornaköveken kívül), sehol semmiféle ékítmény vagy dísz nem került elő a templomnak ez időbeli falaiból, természetesen a torony falából sem.

A torony nyolcadik és hetedik (barokk) emelete és a hatodik (kései-gót) emelet, kívül-belül négyszögű volt. A hatodik emelet alján kezdődött csak a torony belső nyolcszögű alakja (1. ábra *a*) és *b*). Mikor a munkások az ötödik emeletnek most már belül nyolcszögű, de kívül négyszögű, 120—130 cm. vastagságú falát bontották, egyszerre figyelmesekké lettek arra, hogy a fal közepe táján más színű habarcsba, az eddiginél kisebb téglából rakott külön fal mutatkozik. Rövid idő múlva köröskörül előtűnt egy szabályos nyolcszögű torony fala, amelynek falvastagsága átlag 0.75 m. volt. A föld színétől mért 18.50 m. magasságban napvilágra került egy körbefutó párkány, élükre állított, 45°-kal elfordított téglából, a közismert középkori u. n. fűrészfog-párkány.

Ez a belső fal (a 2. ábrán fekete színnel jelezve) kívül egy 20—22 cm., belül pedig 20—30 cm. vastag fallal volt körülvéve. A sarkok felé természetesen nagyobb volt a külső borítás, mint az a 2. ábrán látható. A külső és belső falvastagítás (az ábra sűrű sraffozása) nem volt egykorú a kései-gót emelettel. Míg t. i. amannak téglái  $8 \times 18 \times 33$  cm. méretűek voltak, a falvastagítás téglái más színű agyagból és  $6 \times 14 \times 30$  cm.-esek voltak.

Tehát itt az első barokk és a második kései-gót után egy *harmadik* építési kort találtunk, szintén csúcsíves stílűt, talán a XIV. századból valót. Mint a továbbiakban kitűnt, az egész torony kapott abban az időben egy ilyen burkolást kívül-belül, valószínűleg azért, mert a régi nyolcszögű torony gyengének bizonyult, vagy dűledező volt, mikor a templom ama gótstíliú átépítése történt. Hogy ez a körülépítés nem egykorú a kései-gót toronyszakasszal és a templomhajó főfalával, bizonyítja az, hogy a templom északi főfala, amely a toronyhoz csatlakozik és amely szintén kései-gót, nincs

<sup>1</sup> Reizner i. m. III., 5.

<sup>2</sup> Henszlmann: Die Grabungen, 122.

bekötve a torony falába, illetve a sarkán álló támpillérbe, hanem egész simán hozzá van toldva, anélkül, hogy még csak a vakolatot is leverték volna onnan, annak idején, mikor hozzáépítették (2. ábra, *b*) E-nél). Tehát ez a külső toronyburok és a hozzátartozó támpillérpár (A és B) elébb épült, azaz már megvolt, mikor a sokkal nagyobb téglájú kései-gót főfalat (E) hozzátoldották.

Ez a — visszafelé számított — harmadik építéskor sem volt jobb az előbbinél, egyszerűen, sőt kezdetlegesen dolgoztak akkor. A külső burkolás még úgy-ahogy megfelelt a kőművesmesterség szabályainak, de már a belső falerősítés vagy bélelés olyan minden szakértelem nélkül való hevenyészett munka, hogy szinte példa nélkül való. Falerősítésül igen sok helyen fagerendák voltak a falon keresztül húzva, 10—20 cm. átmérőjű kerek gerendafák, amelyek közül a legtöbb teljesen el volt korhadva s csak a csatornaszerű nyílása tátongott a falban. Régi, a mostani lebontás előttiékel magasságban nem egyező, menyezetek nyomai is mutatkoztak a toronyban. Így egy helyt az V. emelet padlója felett, éppen a nyolcszögű fal kezdete felett, előtűntek egy hatalmas négyszögű (25—27 cm. vastag) gerendákból volt menyezet gerendanyílásai. A sajátságos ebben az volt, hogy a gerendák nem voltak a falsíkokkal párhuzamosan elhelyezve, ahogy ma szokták, hanem ferdén, körülbelül 22—23° elhajlással. Célja ennek mi volt, nem tudom, de a csúcsíves stílus idejében divatban volt az ilyen ferde gerenda-elhelyezés.

A két falvastagítás között befoglalt nyolcszögű toronyfal, a külső fehér színű habarccsal ellentétben, valami vöröses, vagy barnás színű, kevésbé kemény habarcsba volt rakva, s téglái más méretűek voltak, megint kisebbek. Méretük: 27—27<sup>1/2</sup>—28 cm. hosszúság, 12—13—14 cm. szélesség és 4<sup>1/2</sup>—5 cm. vastagság.

A feltűnően különböző téglaméret, a másszínű habarcs, s a fal burkolása, illetve belső kibélelése mutatja, hogy itt egy *negyedik* építéskorral van dolgunk. Ezek a kisméretű téglák már korábban is előbukkantak a gót és a kései-gót falból, egyenként, láthatólag másodlagos elhelyezésből s már akkor is azt lehetett sejteni, hogy kellett az épületben lenni olyan falrészletnek, amely ilyen kis téglákból volt építve. A bontás folyamán nyílást vágtak a torony keleti falába, amelyen u. n. téglacsúzdát helyeztek keresztül. Itt már világosan mutatkozott a fal profilmetszésében a külső és belső burkolat, s a kisméretű téglákból való belső falmag. Az mindjárt nyilvánvaló volt, hogy ez a falmag a harmadik építéskornál is régebbi. De mely időből való?

Addig, amíg a fal tagozását, nyílásait, esetleges párkányait nem láthattam, csak a téglákból lehetett erre következtetni. Régészeti irodalmunk, sajnos, keveset foglalkozott műemlékeink téglaméreteivel. Csak itt-ott akad egy-egy adat erre vonatkozólag. Pedig a téglaméret igen fontos és biztos kormeghatározó. Ha nem is volt a múltban hivatalos és hatóságilag megállapított téglaméret mint napjainkban, mégis valami egyöntetűség ebben a tekintetben le nem tagadható. Úgy látszik, minél messzebb megyünk vissza-

felé időben, annál kisebbek a téglák. A Demeter-templomnál három építéskoron keresztül valóban így van. De lássunk néhány hazai példát.

Nagyszebenben a XV. század első felében  $29 \times 14 \times 7$  cm. méretű téglákat kezdenek használni a nagytemplom építésekor. Az ennél régibb falak téglái jóval kisebb méretűek.<sup>1</sup> A tatárfalvi református templom XIV. sz.-ból való téglái  $28 \times 12 \times 5$  cm.-esek.<sup>2</sup> Az aracsi templom (XIII. sz.) téglái  $26 - 27\frac{1}{2} \times 13 \times 6\frac{1}{2}$  cm.<sup>3</sup> A bodrog-monostorszegi pálos monostor (1231—1497), az Árpádok idejéből való falainak  $28 \times 17 \times 5$  cm. méretű téglái vannak.<sup>4</sup> A kalocsai templom alatt lévő, Szt. István idejéből származó első templom szentélyének fundamentuma kőből és  $23 \times 12 \times 4$  cm. méretű téglákból van rakva.<sup>5</sup> Ebből a kis összeállításból is látni, hogy időben visszafelé a téglaméret csakugyan csökken; a Demeter-templom belső toronyának téglái e szerint körülbelül a XIII. század idejére tehetők. Mit a további „ásatás“ meg is erősített.

Amint tudniillik a falbontó munkások csákányai lejjebb hatoltak a torony falában, egyszerre körös-körül ablaknyílásokra bukkantak, amelyek gondosan be voltak rakva téglával, vagy nagy nyers kőtuskókkal. A toronynyolcszög minden oldalán egy-egy keskeny nyílású, felül félköríves záródással ellátott ú. n. ikerablak tűnt elő. Az ablaknyílás szélessége egy téglahossz (27—28 cm.), a kettő közti pillér ugyanannyi volt, belvilágának magassága 1.50 m. Az ablak külső síkja egy téglaszélességnyre be volt mélyítve a falba, s egy ugyanolyan széles keret kísérte az ablakot, amely felül közepén egy harmadik ívvel kiemelkedve, a közismert lóhereív (Dreipass) idomot mutatta. (2. ábra, a.) Nevezetes és érdekes ezeken az ablakokon az volt, hogy míg az ablaknyílások rendes boltozással voltak építve, addig a külső vakív széle nem boltív, hanem lapjukra egymás mellé fektetett téglákból volt kirakva. A középső ív tetején egy vízszintesre helyezett téglafejezte be az ívet, s ez a téglafeje egy kissé ki volt faragva, úgy, hogy ez az ív tulajdonképpen már nem volt félkörív, hanem igen nyomott, széles csúcsív.

Az ablaksort pontosan felmértem és lerajzoltam, a lebontását azonban, sajnos, nem tudtam megakadályozni. De alig hogy eltűnt a kőművesek csákánya alatt ez az első sor ablak, már egy újabb sornak az ívei bukkantak elő a falból. (2. ábra, b.) Ez a második már nem ikerablak, bár szintén kettő-kettő van egy-egy oldalon, tehát szintén 16 nyílás az emeleten körül. Ezek az ablakok már határozottan csúcsos ívűek. Még pedig igen érdekes és rendkívül primitív, szinte naivnak mondható a csúcsív szerkezetének technikai megoldása. Az egyes ablaknyílások ugyanis nincsenek boltozva, hanem két-két egymással szembeállított téglafeje alkotja a háromszögalakú csúcsos fedezést. Egy-egy ablaknál a falvastagságon keresztül 4 pár téglafeje van így egymás mellé állítva. Kívül ezek az ablakok is vakívvel vannak

<sup>1</sup> Arch. Ért. U. F. XXX., 2. <sup>2</sup> U. o. I., 159. <sup>3</sup> Arch. Közlem. VIII., 48. <sup>4</sup> Arch. Ért. U. F. XXII., 5. <sup>5</sup> U. o. XXXI., 20.



kerítve, ez már fent szabályos csúcsív alakú. Azonban ez sincs szerkesztve, illetve boltozva, hanem mint a felső ablaksornál, csak lapjukra fektetett téglákból van kirakva. Ez az ablaksor arról nevezetes, hogy méretei nagyon különbözőek, falazása igen kezdetleges. Így például az ablaknyílások szélessége 20 és 32 cm. között váltakozik. Általában azonban itt is egy téglahossz volt a szélesség mértéke.

Közvetlen az ablaksor alatt következik egy ugyanolyan fűrészfogpárkány, mint amilyen a felső ablaksor felett volt. Ez alatt pedig közvet-

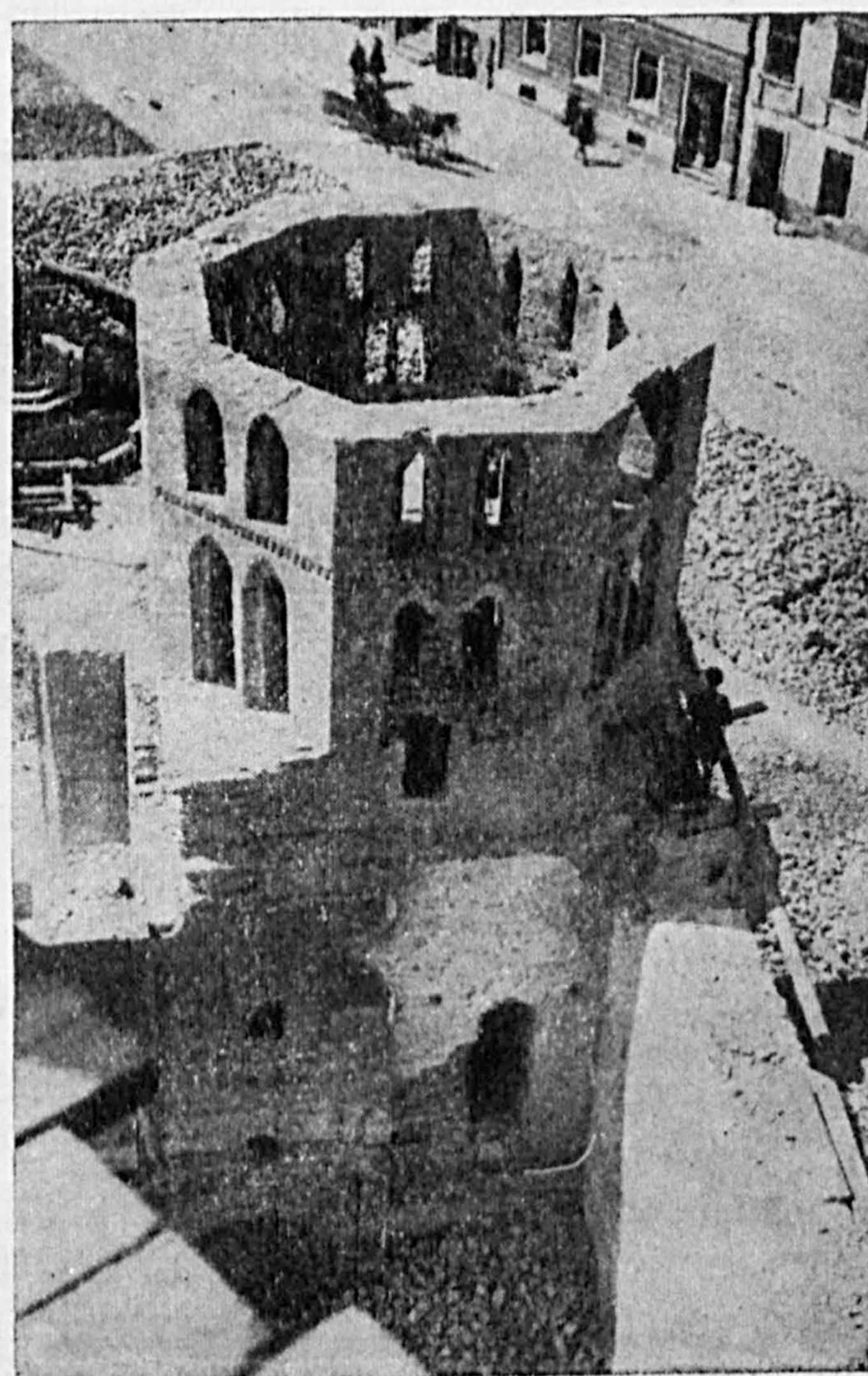
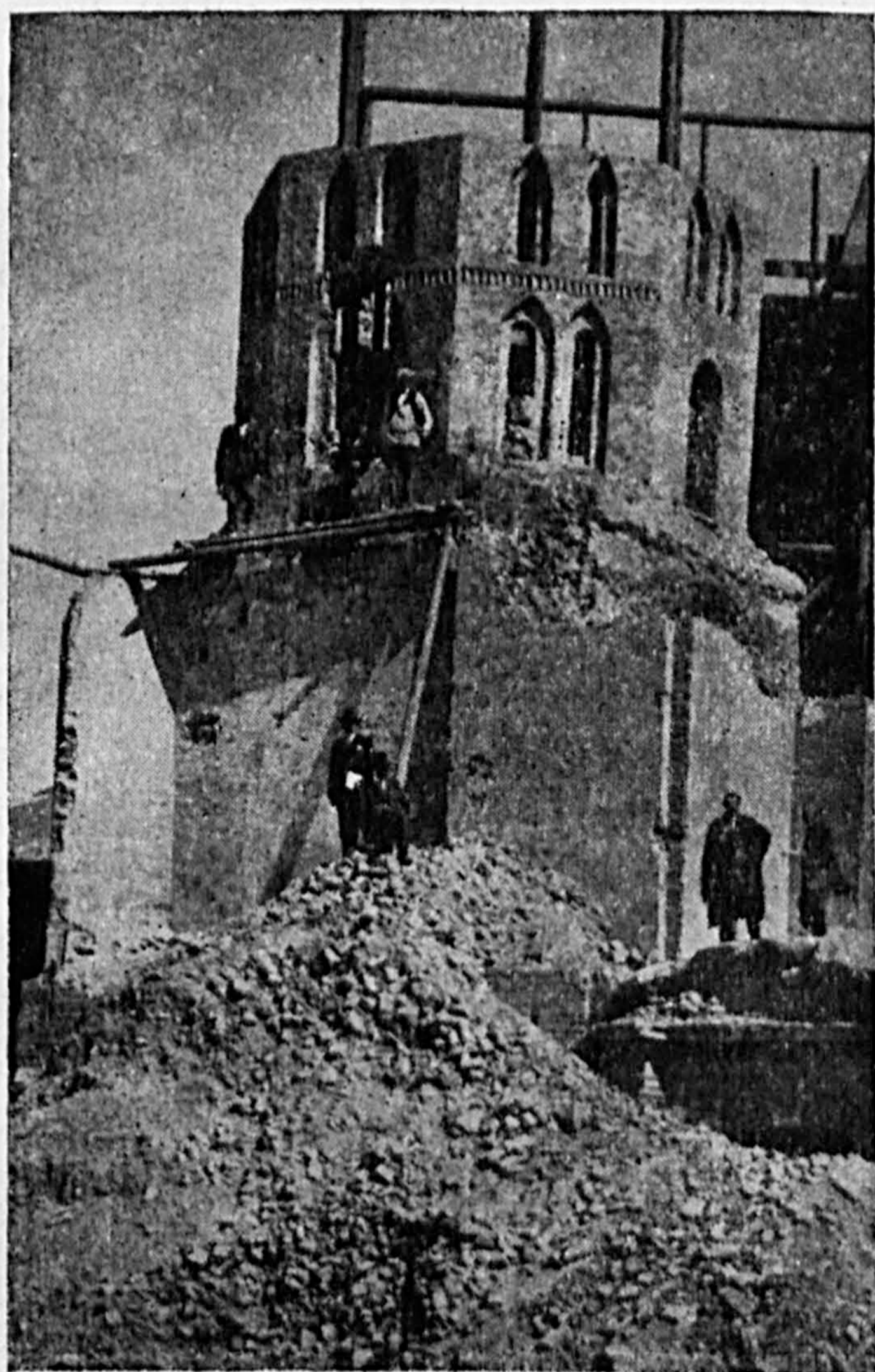


Fig. 3. ábra.

*A szegedi Szent Demeter-templom tornya.  
Turm der St. Demetrius-Kirche zu Szeged.*

lenül, csak egy sor téglától elválasztva kezdődik a felülről számítva harmadik ablaksor csúcsíve. Ezek újra páros ablakok, bár nem foglalja össze őket közös ív, hanem külső keretüknek a közepén közös féloszlopuk van. Az ablaknyílások csak valamivel szélesebbek a felsőkénél, ellenben jóval magasabbak, is felül újra félkörívesek, mint a legfelső soré. Külső vakívük

amely megint egy téglaszélességnyi szélességben és mélységben, felül szabályos csúcsos ívű, de megint boltozás nélkül való. A másfél téglaszélességű középpillér előtt van egy síma féloszlop téglából, amelynek sem lába, sem kapitelve nincs. (3. ábra.)

A harmadik sor ablak lábánál hirtelen véget ér a torony nyolcszögű idoma. Két sarkán kb.  $45^\circ$ -nyi ferde lemetzés képezi az átmenetet a négyszögbe, a másik két (belső) sarkon pedig vízszintes volt az átmenet, hogy miképpen és miért, azt már nem lehetett megállapítani, mert a fal ott a lefejtett csúcsíveskori falburkolat alatt igen rongált volt. Ez az erős rongáltság különben folytatódik lefelé a torony déli (a hajó, ill. előcsarnok felé eső) oldalán is, s erre az erős rongálásra kielégítő magyarázatot eddig nem tudtunk találni.

A legalsó ablaksorban, sajnos, három ablakpár hiányzik, nyomaik azonban világosan láthatók, eredetileg tehát mind a nyolc oldalon egyformán megvoltak. A déli oldalon valami ajtóféle, félköríves nyílás van a kettős ablak helyén, amely láthatólag utólagos töréssel és utánfalazással készült. Talán a padlástérre szolgáló ajtó volt valamikor. A torony nyugati és északi oldalán akkor, mikor körülfalazták a tornyot, egy-egy félköríves nagy ablakot vágtak az eredeti ablakpárok helyére, úgy, hogy akkor nemcsak a két ablak közti pillér tűnt el egészen, hanem az új ablak íve erősen belevágott még a fölötte lévő középső ablaksorba is.

A torony alsó, négyszegletes része még nincsen teljesen kifejtve. A bontás munkája megakadt egyrészt technikai okokból, másrészt meggondolandó az is, hogy mi és mennyi fejtendő le még a falakról, mert a XVIII. század barokk toldásaitól megtisztítva ezt az alsó részt, már csak korábbi vagy későbbi középkori vastagító rétegek lefejtéséről lehet szó, amelyek megtartása vagy megneemtartása felett előbb határozni kell.

Az ilyenformány napvilágra került nyolcszögű torony nemcsak régészeti tekintetben becses és érdekes emléke Szeged városának, hanem művészi szempontból is figyelemreméltó s szinte páratlan a maga nemében. A torony kétségtelenül a XIII. században épült, abban az időben, amikor nálunk az ú. n. *átmeneti stílus* divatja volt. Ez volt az az idő, amikor az új stílus, a gótika szelleme már honosodni kezdett, de a régi stílus, a román, még nem vesztette el kedveltségét. Amikor a régi stílus ismert technikai szerkesztéséhez a még kevésbé ismert új stílus új formáit keverték. Világosan látszik ez a mi tornyunkon is. A félkörívet tudták szabályszerűen boltozni, ellenben az új elemet, a csúcsos ív szerkezetét még nem ismerték, azt primitívnaivan utánozták, szerkezet nélkül.

De éppen ebben a naiv primitívságban van meg az a frissesség és különös báj, amely általában jellemzi az új stílusok kezdőkorát, tavaszát. Ez az egyszerű eszközökkel elért művészi hatás, ez a kedves frissesség teszi a mi tornyunkat is olyan becsessé, hogy nemcsak régészeti, hanem művészeti okokból is feltétlenül megtartandó. El sem tudjuk képzelni, milyen érdekes

lehetett az az elpusztult templom, amelynek ez volt a tornya. Milyen merész és művészi gondolat volt az a torony építőjétől, hogy abban az időben, amikor olyan takarékosan bántak a falnyílásokkal, amikor csak egy-egy lőrészterű ablakocská nyílt egy-egy emeleten, háromszor tizenhat, tehát *negyvennyolc ablakkal*, szinte átlyukasztotta a torony falait. Tették ezt abban az időben, amikor az ablakok üvegezését még nem ismerték, sőt még a szokásos fatáblák nyoma sem látszik ezeken az ablakokon. Valóságos Aeol-hárfa lehetett ez a torony az örökösen fujdogáló szegedi szélben.

Nemes egyszerűségén és primitív szerkezetén kívül még arról is nevezetes ez a torony, hogy kizárólag téglából épült, egyetlenegy darab terméskő sincs rajta. A középkori építőművészet tudvalevőleg a terméskő alkalmazásából fejlesztette ki szerkezeti és díszítő tényezőit, stíljét. De nálunk igen sok vidéken, egész országrészekben nem találni terméskövet s a középkori szállítóeszközök nem voltak olyanok, hogy a követ messziről lehetett volna szállítani nagyobb nehézség nélkül. Így ezeken a vidékeken a helyben előforduló építésanyagra, a téglára voltak utalva. Ahogy azonban a gótika fényes fejlődését a faragott terméskő alkalmazásának köszöni, úgy természetes az is, hogy a tégláépítészet más irányt volt kénytelen követni, amely az építőanyag tulajdonságainak megfelelt. Az aránylag kisméretű téglákból nem lehetett sem merész konstrukciókat szerkeszteni, sem ékítményes díszítéseket alkotni. A téglá éppen a legművészibb részletek készítésére alkalmatlan. Ez magyarázza meg a tégláépítésű templomok nagy formaszegénységét s az ablakok, oromfalak s általában a külső nagy egyszerűségét. Így bizonyos egyformaság és egyszerűség keletkezett, amely általában mindeütt jellemzi a tégláépítészetet. Ezért fokozottan becses és értékes a mi tornyunk, mert építője még ilyen szegényes építőanyaggal is művészileg szépet és nem mindennapit alkotott, tisztán az arányok helyes egyensúlyozásával és a tagozások művészi érzékkel való csoportosításával.

Önkéntelenül felvetődik az a kérdés ezek után, hogy volt-e ennek a toronynak valaha párja. Ha tekintetbe vesszük azt, hogy a tatárjárás előtt épített templomainknál szinte szabály volt a nyugati homlokzat előtt álló két torony, még kisebb falusi templomoknál is, továbbá azt, hogy a mi tornyunk a templomhomlokzat egyik sarkában állt, s nem a homlokzat közepén, joggal következtethetünk arra, hogy valóban volt párja ennek a nyolcszögű toronynak is. Bebizonyítani ezt mindeddig nem lehetett, mert a másik torony helyén eddig csak egy későbbi, csúcsíves időből származó toronynak maradványa került elő. Nem lehetetlen azonban, hogy lejjebb még a régebbi torony nyomai is feltalálhatók lesznek. Ez a másik torony, a most felfedezettnek párja, valami katasztrófa következtében pusztulhatott el, hisz a templomot 1444-ben nagy földrengés érte, tűzvész is többször pusztította, mit a napvilágra került nyomok mutatnak. Valószínűleg olyan rongált és dűledező állapotban volt valamikor a másik torony, hogy nem lehetett megtartani, s ezért lebontották. Hogy csakugyan megvolt-e, azt remélhetőleg majd a fundamentumok kiásása fogja megmutatni.

Hogy mikor épült a szegedi Szent Demeter-templom, azt most még nem tudjuk megállapítani, de ennek a napvilágra került nyolcszögletű torony építési idejét hozzávetőleges pontossággal a XIII. század közepe tájára tehetjük. Hogy kik építették, arra természetesen írásbeli bizonyítékok híján nem lehet megfelelni. Csak feltételezni és sejteni lehet, hogy azok a hospitesek voltak az építői, akiknek IV. Béla király 1247. évben kelt adománylevelével a csongrádi várhoz tartozott Tápé nevű néptelen földet, valamint a tatárok által legyilkolt Csupor-nemzetség volt birtokát a Vártó nevű halastavat adományozta.<sup>1</sup> Tudjuk, hogy IV. Béla a tatárjárás után

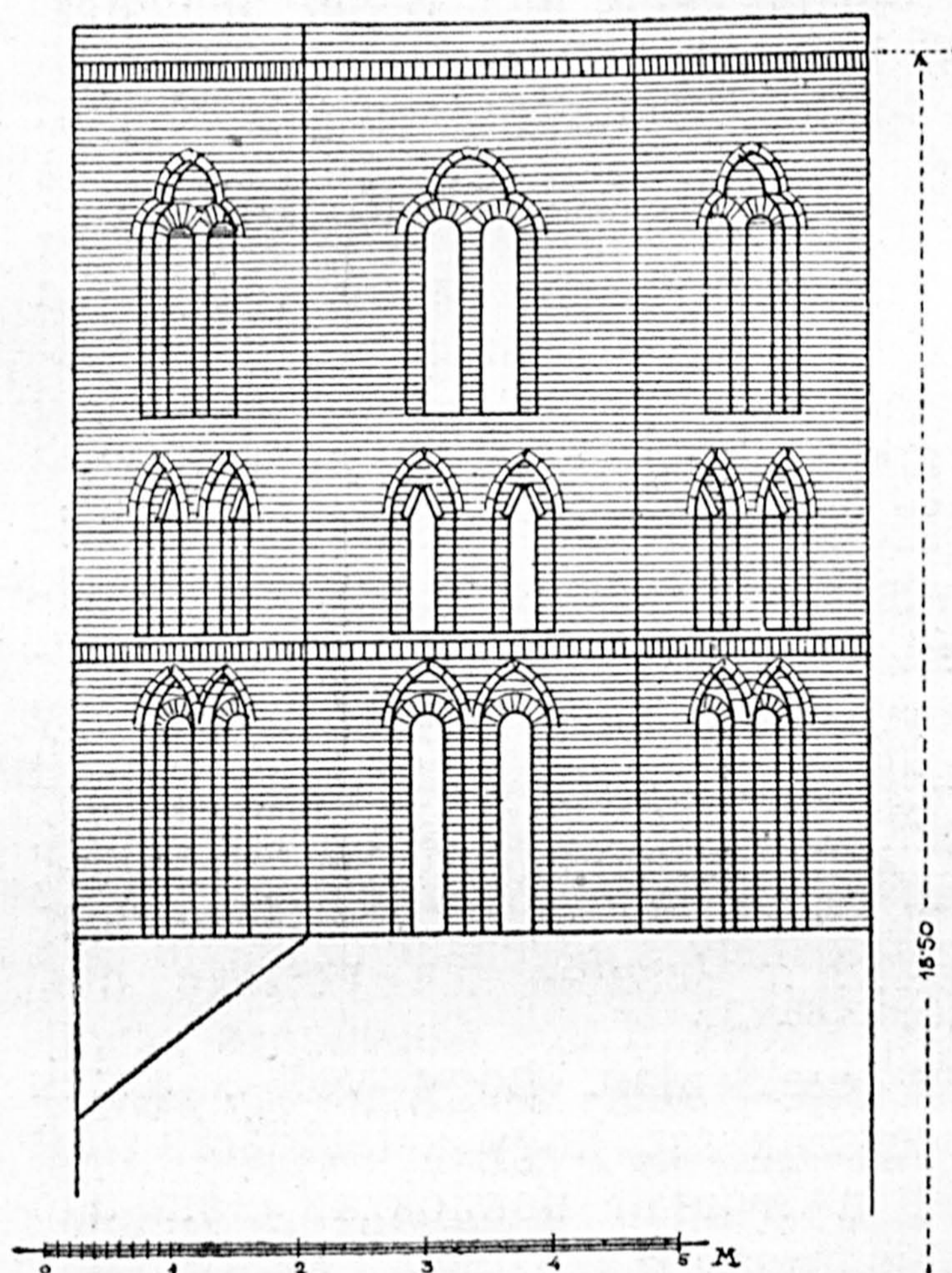


Fig. 4. ábra  
A nyolcszögő torony rekonstruált felső részének rajza.  
*Rekonstruktion des achteckigen Turmes.*

külföldi telepeseket hozott be az országba és ezek, valamint az akkoriban bevándorolt kolduló barátok új építéstílust, a csúcsívest honosították meg hazánkban.<sup>2</sup> Magyarország legrégebb koldulóbarát-szerzete a dominikánusok, akik az országban sok templomot építettek. Szegeden is voltak dominikánusok vagy predikátorok, ahogy régebben nevezték, volt itt zárdájuk és templomuk is. Azt azonban nem tudjuk, hol volt a zárdájuk, hol állott a templomuk. Emlékezetüket a török hódoltságig a róluk elnevezett Predikátor-utca hirdette.<sup>3</sup> Nem valószínű azonban, hogy ezek a barátok építették volna a Demeter-templomot, illetve annak nyolcszögű tornyát, mert arról nincsen adatunk, hogy a templom valamikor zárdatemplom lett volna, ellenkezőleg mindig plebánia templomként említik. Valószínűbb az a feltevés, hogy IV. Béla király hospitesei emelhették, akik minden valószínűség szerint a szegedi várat is építették és a várhoz csatlakozó Palánk városrész alapítói és telepítői is voltak.

\*  
\* \*

Az azóta műemléknek és fenntartandónak nyilvánított torony megmenekült a teljes pusztulástól. A lebontott harmadik ablaksor visszaállítható,

<sup>1</sup> Reizner i. m. I. 38. <sup>2</sup> Arch. Ért. XII. 332. <sup>3</sup> Reizner i. m. III. 28.

s a feltűnő rongálások stilszerűen kijavíthatók. A torony az új fogadalmi emplom homlokzata előtt áll, de nincs útjában, s nem rontja annak esztétikai hatását. Egyszerűen nemes külsejével és szerény méreteivel nem lesz hátrányára a mögötte álló hatalmas új homlokzatnak, sőt a kettő között mutatkozó kor- és stílbéli ellentét csak fokozhatja az művészi összhatást. A régi tornyot egy kis pázsittükörrel kell körülvenni, alsó rongált részét örökzöld növényzettel befuttatni egészen az ablakok magasságáig, a sajnos, lebontott harmadik ablaksort a meglevő anyagból újra felépíteni, az egészet pedig stílszerű szerény fedéssel ellátni. Ha így fogják a tornyot kiképezni és helyreállítani, akkor Szegednek nemcsak megbecsülhetetlen értékű történelmi-, hanem valóban szép és művészi műemléke is lesz, olyan amelyhez hasonló más magyar városban nincs, amilyenek példáját csak messze külföldön találni.

**Cs. Sebestyén Károly.**

## DIE KIRCHE DES H. DEMETRIUS ZU SZEGED.

*(Abkürzung.)*

In der Stadt Szeged wird gegenwärtig eine alte Kirche abgebrochen um an deren Stelle die neue Votivkirche zur Erinnerung an die furchtbare Überschwemmungskatastrophe vom Jahre 1879, zu errichten. Die dem Heiligen Demetrius geweihte alte Kirche zeigte letzthin die Formen des Barocken Stils aus dem XVIII. Jahrhundert. Während des Abbruchs zeigte es sich aber, dass dies eigentlich die älteste Kirche der Stadt gewesen, die im Laufe der Jahrhunderte mehrfach um- und neu gebaut wurde, und bei der man bisher vier verschiedene Bauperioden konstatieren konnte. Als ältester Bauteil ist besonders jener achteckiger Frontalturm bemerkenswert, der als inneren Kern von einem später vierseitig ausgestalteten Glockenturm umbaut war. Es ist dies ein ausschließlich aus Backstein aufgebauter, unter vierseitig, in der Höhe von 12 M aber in's Achteck übergehender Turm, der in drei übereinander gestellten Reihen, insgesamt achtundvierzig Fensteröffnungen hat. Dem Stile nach stammt dieser Turm aus den Mitte des XIII. Jahrhunderts, der Zeit, als in Ungarn der sogenannte Übergangstil herrschte. Es ist dies jene Zeit in der nach der Tartaren-Verheerung, die fremden Siedler und die damals eingewanderten Bettelmönche die Formen des neuen Stiles, die der Gotik nach Ungarn brachten. Der Turm zeigt anschaulich die Zeichen dieser Zeit, als man noch die Konstruktion des Romanischen Stiles beibehielt und die neuen Formen der Gotik dazumengte. Er ist mit feinem künstlerischem Geschmack gebaut, und obwohl