

Krassovavidéki színes szövőminták.

1.

Minden esztendőben július másodikán, Sarlós Boldogasszony napján búcsú van a krassómegyei Csiklova község katolikus templomában. A festői helyen, mely völgy fölé emelkedő sziklán épült templomocska a többi Mária napot is búcsúval ünnepli, ezt a júliuseleji napot azonban, megkülönböztetésül a többitől *krassován-búcsúnak* nevezik ott. Azért, mert e napon az egy napi járóföldnyire fekvő *Krassova* községnek és vidékének lakosai jönnek nagy körmenetben Csiklovára, ahol mindig feltűnnek a többi néptől elütő külsejükkel és főleg festői és szép tiszta viseletükkel. Valóságos élő ethnográfiai múzeum ez olyankor.

Ezek a Krassova községben és néhány szomszédos faluban lakó ú. n. *krassovánok* római katolikus bolgárok, akik szigetként élnek az őket teljesen körülvevő görög keleti vallású oláhok között és sok tekintetben igen előnyösen különböznek tőlük.

A krassován *férfiak viselete* nem igen különbözik az oláhokétól, csak abban, hogy ami vászonból van rajtuk, az mindig tiszta fehér. De a tiszta ruházatukon kívül még magas termetükről, szökés hajukról és világos színű szemükről lehet őket legkönnyebben megismerni és kiválasztani az oláh sokadalomból is.

A krassován *nők viselete* (1. kép) már jobban válik el az oláh női ruházattól. Legfeltűnőbb rajtuk a *keca* nevű oldalt nyitott rövid szoknya-féle és a színes díszítéssel borított hosszú *ing*.

A *női ing* (kosulya zsenszka) 1:50—1:60 m hosszú s három részből van összeállítva. A felső rész 60 cm hosszú, finomabb fajta, de háziszövésű, fehér vászonból való, ehhez hozzá van varrva egy 50 cm hosszú középső rész, szintén házi szöttes durvább vászonból s legalul megint a felsőhöz hasonló fehér vászonból való 50 cm hosszú rész következik. A középső rész azért készül durvább vászonból, mert eltakarja a keca s úgy sem látszik ki alóla. Az alsó és középső ingrész díszítetlen, csak a felső részt borítják *színes díszítések* (2. kép). E díszítések a következők:

Sűrű ráncba húzott gallértalan nyakrész szegélyén van egy 1—1 1/2 cm széles mintás szalagdísz. Az ing nem túlságos hosszú hasítékja két oldalán huzódik egy-egy igen keskeny és nem feltűnő hímzés-sáv. A ha-

síték folytatásában következnek egy kb. 5 cm széles és 15 cm hosszú téglalap alakú díszítés, amelyet kétoldalt s az alsó végén rendszeren néhány hozzátoldott hímzésdíszítés kísér és kiegészít. Az inghasítékkal párhuzamosan a mellrészén, a nyakráncolástól kezdve kb. 35—40 cm hosszúságban halad lefelé két, esetleg négy, a középsőnél keskenyebb, 2—4 cm széles szalagszerű díszítés, amelynek alsó végén szintén van valami befejező hímzett dísz. Az ingűjj alsó, néha áttört szegélye mellett van



Abb. 1. kép.

egy keskeny szalagszerű díszítés sűrűn rakott kísérő hímzésfoltokkal. Végül a legérdekesebb az ingűjj vállrésze, ahol rendszeren három tagból álló vízszintesen keresztben fekvő szalagdíszítés borítja az ingvállt, ehhez hozzátapad alul három illetőleg négy darab négyzet alakú dísz (3. és 4. kép).

2.

Szembeötlő az ingdíszítések legnagyobb részének igen sűrű s az egész alapot betöltő *tömöttsége, színezésük egyszerűsége* és az, hogy lényeges részeikben kizárólag *geometriai mintázatúak*. Mind a három jelenség a díszítés ősi eredetére mutat. Azonban már a felületes szemlélet is

mutatja s még inkább meggyőződhetünk erről alapos vizsgálattal, hogy az ing díszítései nem egységesek, sem formában sem kivitelben.

Nagyjából kétféle díszítés tűnik fel. Az első csoportba tartoznak a fent említett tömött, egyszínű, geometriai mintájú sávalakú részek (a 3. képen öt párhuzamos sáv, a 4. képen a legfelső díszítés középső sávja). A második csoportba számítanak azok a keskenyebb és kisebb, másalakú és esetleg többszínű szabadabb kompozíciójú részletek, amelyek az első csoportbeli díszítések kiegészítésére szolgálnak. A két csoport díszítései külön-külön technikával készülnek. Már a díszítések színeoldalán is látszik ez, de a kétféle technikát leginkább a díszített rész belső oldala, visszája



Abb. 2. kép.

mutatja, ahol szembetűnően meglátszik, hogy a második csoport részei *hímzéssel* készültek, amelyek itt az öltésekről s a fonál elköttözött végeiről felismerhetők. Ilyen technikával készülnek az inghasíték keskeny szegélyei, a hasíték alatt húzódó széles sávalakú díszítés kétoldali és alsó hozzátoldásai, az inghasítékkal párhuzamos széles sávok alsó végződése, az újjak szegélyei, a nyak szegélye és az ingújj vállrészletének külön toldalék-részletei s a válldíszítés széles, háromrészű mintájának középső vagy szélső két sávja. Ezek a hímzett részletek színezés tekintetében nem igen különböznek a többi, majd később tárgyalandó részeketől, legfeljebb abban, hogy az alpminták színén kívül még két-három más, de igen takarékosan alkalmazott színt alkalmaznak, mint már fentebb említettük.

A következőkben azonban nem a második csoportbeli hímzett ing-

díszítésekkel kívánunk foglalkozni s csak szükség szerint fogunk rájuk hivatkozni. Minket most az ingdíszítésnek első csoportja érdekel, mely tüzetesebb vizsgálatra *nem hímzésnek* bizonyul.

Valóban nem könnyű a felelet arra a kérdésre, hogy hát milyen technikával készültek ezek a díszítések, ha nem hímzéssel? Ez a kérdés már szakembert is megtévesztett, mint látni fogjuk. Egyelőre csak annyit, hogy ezek a kérdéses díszítések kizárólag szigorúan egyenes vonalaktól határolt négyzög, helyesebben szalag- vagy sáv-idomúak. Ezek a mellrészben az inghasíték alatt közepén (3. kép), a hasítékkal párhuzamosan két oldalt (1—1 vagy 2—2) továbbá az ingújj vállrészén (2., 4. kép) vannak elhelyezve.

A sáv- vagy szalagidomot egész terjedelmében egyformán tölti ki a szigorúan geometriai ornamentum, amely apró, szemmel alig látható

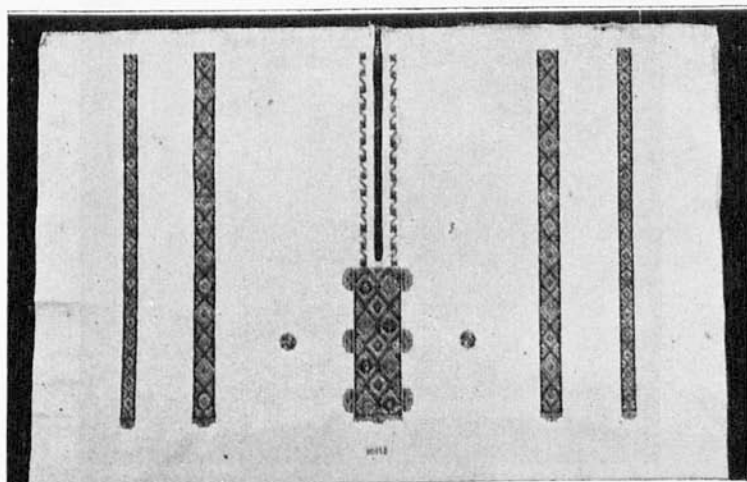


Abb. 3. kép.

egységekből tevődik össze. Olyan a képe kívülről, mint a legfinomabb, az alapot teljesen betöltő hímzés. Feltűnő ezeknek a részeknek a vászon visszajáról való képe. Semmi olyan jel nem látható itt, amely *hímzésre* mutatna, tehát sem az elvágott hímzőfonalak közismert sokasága, sem a hímzés visszaját jellemző össze-vissza húzódó hímzőszálak itt nem láthatók. Ellenben a legtisztábban mutatkozik ugyanaz a minta itt is, mint elől, csak azzal a különbséggel, hogy ami elől sötét színű, az hátul világos, ami pedig elől világos, az hátul sötét. Ezek tehát ú. n. *reciprok-minták*. Ez a munka azonban még szövés technikát utánozó hímzés sem lehet, mert sehol sem lehet látni a hímzőfonalak kezdetét és végét. Tehát e szerint csak egy lehetőség marad fenn, a minták csak *szövés*szel készülhettek. Valóban így is van.

A fentebb említett *himzéssel* készült részletek mintázata legtöbb esetben hozzáigazodik a geometriai díszítésű szövött mintákhoz, néha azonban növényi elemekből való formákból is tevődik össze és szabadabb körvonalú. Ebből is látszik, hogy ezek a *himzett* részletek nemcsak hogy nem szerves részei az ingdíszítésnek, hanem az is kitetszik ebből, hogy újabbak, valószínűleg egészen újkeletű járulékaik az ősi díszítéseknek.

Ezzel szemben egészen biztosan állíthatjuk, hogy a *szigorú formájú, geometriai mintájú, egyszínű, szövött díszítések* igen nagy multra visszatekintő *ősi* népművészeti termékek.

A következőkben bemutatásra és elemezésre kerülő díszítések egy olyan mintadarab-sorozatból valók (9., 10., 11. és 12. kép), amelyet közel harminc évvel ezelőtt szereztem Krassován. Egy öreg krassován paraszt-

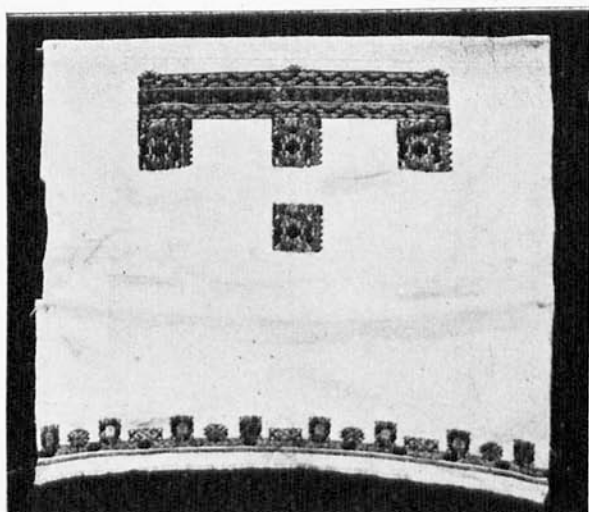


Abb. 4. kép.

asszony mintadarabjai voltak ezek, — egyébként régi elrongyolódott ingekről levágott részletek — amelyek mintául szolgáltak neki. A darabok kora legalább 80—100 év.

3.

Feltűnően kevés mintáink *díszítő elemeinek* a száma és nagyon kevés változatosságot találunk e részletmotivumok alkalmazásában. Ezt a motívum-szegénységet a díszítések készítésének technikája magyarázza meg. Ezek az egyszerű díszítőelemek ugyanis a szövéstechnikából erednek s ezért közismertek és előfordulnak az egész föld kerekén ott ahol szövéstechnikával készítenek díszítéseket. Diagonális irányban elhelyezett négyzetek, keresztalakok, csillagidomok, zezgúz-vonalak, horogkeresztkombinációk, kampósorok, és a közismert meanderek alkotják a díszítéseket.

A díszítmények teljes motívumkészlete mindössze néhány igen egyszerű alapelemből áll:

1. Első és legegyszerűbb elemük a *pont*, amely azonban sohasem egyetlen egy szövésnégyzetből áll, hanem legkisebb alakjában is legalább öt négyzetből tevődik össze. Ilyenkor természetesen kis keresztalakot mutat. Ha ennél is nagyobb, akkor már diagonálisra állított négyzetalakká válik (5. kép, *a 1*). Néha ez a négyzet a közepén át van törve (*a 2*) s ha az áttörés nagyobbodik, akkor ú. n. keret keletkezik belőle (*a 3*).

2. Gyakran előforduló elem a *horog* vagy *gamó*. Ezek mindig többes számban fordulnak elő, még pedig vagy párosával szimmetrikus elhelyezésben (6. kép, *b 3*, *b 4*, *b 11*) vagy egy más szimmetrikus idom két végén (8. kép *d 11*), vagy egy vonal mentén sorakoztatva (6. kép *b 1*, 8. kép *d 9*).

3. A szövés technikában a kerek ívekből összetevődő ú. n. hullámvonal szegletessé válik, s ez a *meander* legegyszerűbb alakja (6. kép, *b 7* és *b 8*; 7. kép *c 3*). A 7. kép *c 4* meandere már klasszikus formájú.

4. Sajátságos motívum a díszítéseken az ú. n. *fogas-léc* vagy *fésűminta*. Sűrűn egymás mellé sorakozó rövid szögek vagy fogak ülnek egy-



Abb. 5. kép.

egy diagonálisban haladó egyenes vezetővonal egyik oldalán. A fogak közötti hézag mindig egyenlő a fog szélességével (8. kép *d 3*, *d 4*). Amikor nagyon aprók és nagyon vékonyak ezek a fogak, akkor nem mindig egyenesek, (8. kép *d 5*, *d 6*, *d 8*), sőt kampókká is görbülnek (*d 7*).

5. Önálló s mindig csak határozott helyre alkalmazható díszítőelem az ú. n. *András-kereszt*. Leginkább az ú. n. középidom közepét tölti ki. (Az 5. képen *a 6*; a 6. képen *b 11*; a 8. képen a *d 10* közepén).

6. Végül külön díszítőelemnek tekinthető a kettős csigavonalnak elmentéses irányú összetétele, amiből a közismert *S-alakú* motívum keletkezik. Ez a motívum nem szerkezeti eleme a díszítményeknek, azokon csak helykitöltésként szerepel itt-ott alkalmazva (8. kép, *d 16*, *d 17*), s úgy tetszik újabb eleme díszítéseinknek és a szabadabb kompozíciójú minták részlete (12. kép, 11. és 12. sz.).

Mintáink *szervezete* vagyis, a fenti részletmotívumokból való összeállítás vagy kompozíciója igen egyszerű. Valamennyi mintánknak díszítései egy a szalag- vagy sávidom közepén végigszaladó hossz tengely körül *szimmetrikusan* vannak csoportosítva, azonkívül hosszirányban *ritmikusán ismétlődnek*.

Ha a mintákat felbontjuk szerkezeti részeikre, akkor a következő formai és szerkezetbeli alakításokat találjuk bennük:

a) A díszítmény *küindulópontja* és *magja* mindig a fent említett szim-

metriális hossz tengely és az erre merőlegesen álló, hosszirányban ritmikusan ismétlődő keresztirányú tengelyek találkozási pontja. A díszítmény magja lehet egyszerű diagonálisra állított *négyzet* (5. kép *a 1*); megtalálható az 1., 4., 5., 8., 9., 10. sz. mintákon.¹ A díszítmény magja lehet *nagyobb négyzet*, amelynek *közepén keresztalakú áttörés van* (*a 2*), pl. a 3., 6., 7. és 9. sz. mintában. Ez az áttörés néha olyan nagy, hogy az eredeti négyzetfoltból csak egy keskeny *keret* marad meg (*a 3*), pl. a 2., 4., 5. és 6. sz. mintákon. A keretes négyzet előfordul kisebb — 3. és 8. sz. — vagy nagyobb — 4. és 10. sz. — *keresztalakú* vagy *négyzetes középkitöltéssel* (*a 4*). Ide tartoznak még olyan diagonális helyzetű négyzetek is, amelyek belsejében *négy egyforma áttörés van* (*a 5*) pl. a 7. sz. mintában, vagy

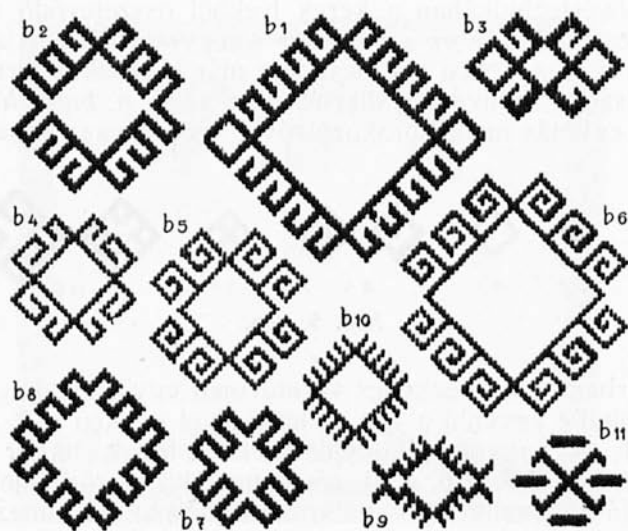


Abb. 6. kép.

az új. n. *András-kereszt* s négy kisebb keresztalak (*a 6*), pl. az 1. és 3. sz. mintákban, vagy négy egyforma négyzetalak, pl. a 2. és 4. sz. mintákban.

b) A díszítmények második szerkezeti alkatrésze az, amelyet *középidomnak* lehetne nevezni (6. kép, *b*). Miután ez rendszerint a díszítmény legfőbb idoma, ebben kellene a legnagyobb változatosságnak lenni, de csak néhány változat mutatkozik mindössze. A díszítmény közepét mindig az *a*-motívum képezi, s a *b*-motívum ezt körül fogja, nagyjából diagonálisra állított négyzet idomban. Az idom változatai a következők: Az *a* motívumot egy vonalas négyzet foglalja körül s e négy vonalból nőnek ki a díszítményt alkotó új. n. *kampók* (*b 1*, *b 2*, *b 3*, *b 4*). Előfordul a 3., 6., 7. és 8. sz. mintákban. A kampók szegletes *volutákká* fejlődnek, (*b 5* és *b 6*), ami már a *meander* egyik változatának mondható. Előfordul a 2.

¹ A felsorolt *minták* a 9., 10., 11. és 12. képen találhatók.

és 4. sz. mintákon. A b 1 mutivumnak a szimmetrális hossz tengelyre eső két sarka négyzetidomra van képezve, úgyszintén a b 3.-é is, mely tulajdonképpen a b 1 idom összevonásából keletkezett. A b 2 motívumnak két sarka *meanderszerűen* van megoldva. Ez a megoldás átvezet egy újabb alakhoz, melynél a kampók és voluták helyett az idom vonala van szegletes *hullámvonallá* alakítva (b 7 és b 8). Előfordul az 1. és 9. sz. mintán. A b 1, b 10, b 11 is ú. n. középidom, ámbár szerkezet szerint feltűnően különböznek az első nyolc idomtól. A b 9 és b 10-nél a négyzet oldalain sűrűn sorakozó *fésűfogak* teszik a díszítést. Előfordul az 5., 6. és 8. sz. mintán. Ez a *fésűfog-motívum* előfordul a díszítmények más részein is, mint látni fogjuk. Egészen szokatlan a b 11 motívum, amelyen egy ú. n. *András-kereszt* látható, amelynek a végei kampósan vannak behajlítva, ezért idoma olyan mint a *horogkereszt* egyik alakja. Ebből az idomból természetesen hiányzik a belső a -motívum.

Az a -motívum és az ezt körülfogó b -motívum mint mondtuk, mindig a díszítmény szimmetriális hossz tengelyében fekszenek. Ezen a tengelyen sorakoznak a középidomok vagy szorososan (1., 5., 7., 9. sz. minta) egymás mellé, vagy minden két középidom közé egy-egy kis négyzetidom (a 3, a 2), van közbe iktatva (a 2., 4., 6., 10. sz. mintán), vagy két különböző középidom sorakozik felváltva egymás mellé (3. és 8. sz. minta).

c) Az egymás mellé sorakozó középrészeket felül és alul (vagy jobbról és balról) egy-egy végnélküli *kísérővonal* vagy *kísérő-, beszegő-díszítés* szegi be (7. kép). Ennek legegyszerűbb alakja a síma vonal, amely a középrész széleit párhuzamosan követi (C 1), a 2. és 4. sz. mintákon, de legtöbb esetben a *fogas-lécnek* nevezhető motívum kíséri a középidom széleit (3., 5., 7. és 9. sz. mintán); sőt a fogaslécen kívül még egyes horgokkal ellátott síma kísérő vonal is van a 7. sz. mintán (C 2); van a fogaslécen felül még szegletes hullámvonal (egyszerű meander) formájú beszegő díszítés az 5. sz. mintán (C 3); legkifejlettebb és legszebb valamennyi között a 8. sz. minta motívuma, amelyen a beszegő, illetve kísérő-díszítés szép szabályos végnélküli *meanderszalag*, (C 4).

Nem minden mintánkon van belső kísérővonal. Ilyen például az 1. sz. és a 10. sz. minta; az utóbbinak még külső szegélye sincsen s ezáltal olyan a hatása, mintha valami négyirányban terülő mintának önkényesen kiszabdalt szalagszerű részlete volna. Az 1. sz. mintánál a szegletes hul-

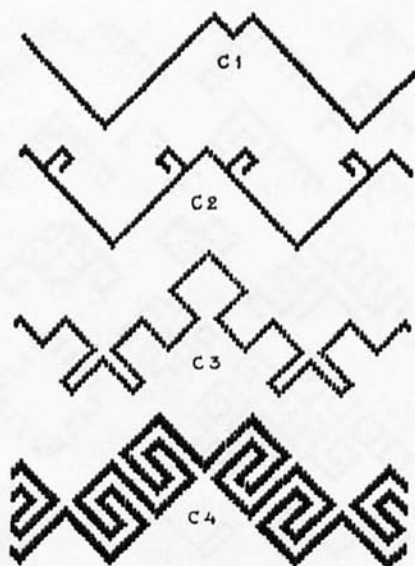


Abb. 7. kép.

lámvonal középidommá záródott össze, de csekély változtatással kísérő-idom is lehetett volna belőle, úgy mint a 8. sz. mintán.

d) Az így összeállított minta mindkét oldalán kisebb-nagyobb, többnyire háromszögalakú üres terek maradnak ki, amelyek azután különféleképen vannak kitöltve. E *sarokkitöltések* *d*, (8. kép) között a legegyszerűbbeken a derékszögű egyenlőszárú sarokidomok (*d* 1, 2, 3, 4, 5, 6,). Két száruk fogaslécé van kiképezve s a két szár találkozásánál egy kis keresztalakú áttörés látható. Ez az áttörés a *d* 7-nél nagyobb négyzeté tágul és *d* 8-nál viszont ennek a kitágult négyzetnek két oldala elmaradt, úgyhogy a sarokkitöltő idomnak kettős csúcsa van. Nagyobb

és gazdagabb a 3. sz. minta sarokkitöltése, ahol a minta középrészének a fele ismétlődik meg a sarokban (*d* 9). Ugyanez látható a 4. sz. mintán is (*d* 10), a 9. sz. mintán pedig igen ügyes és szép megoldásban látható a középidom kisebbített és egyszerűsített motívuma (*d* 11). A 7. sz. minta sarkaiba helyezett idom a C 2 kísérővonalal kapcsolatban, valószínűleg a középidom megcsönkítéséből vagy összevonásából keletkezett (*d* 12). Ugyanez mondható a 2. sz. minta hasonló rendeltetésű idomáról is (*d* 13), amely ott együtt van a fennebb ismertetett *d* 8, egy *d* 14 jelzésű kettős sarkos volutával és egy a többtől teljesen elütő, diagonális irányban elhelyezett S-alakú idommal (*d* 16). Ez utóbbihoz hasonló, de kisebb és elnyomorodott formájú S-alakokkal van kitöltve a 4. és 2. sz. minta középrésze (*d* 17).

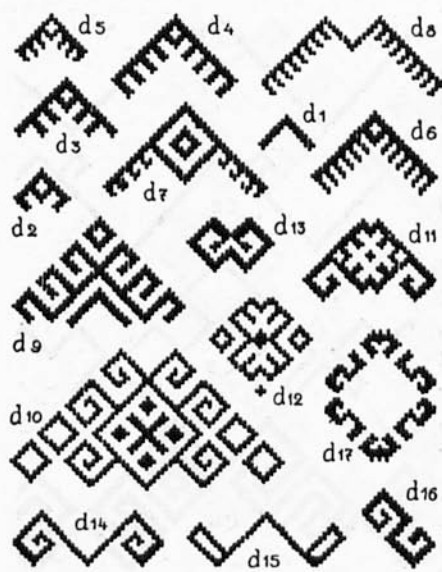


Abb. 8. kép.

Még az 5. sz. mintán van a *d* 14-hez némileg hasonló kampós sarkkitöltés, (*d* 15).

4.

Hogy milyen rendkívül finomak és milyen szemrontóan kicsinyek ezeknek a díszítményeknek az alapelemei, amelyekből össze vannak téve, mutatják a rajtuk végzett mérések. Az alapvásznon nem egyforma finomságú, ami egész természetes ilyen kézifonású házi szöttek holminál. Legfinomabb a 3. és 8. sz. minta vászna, legdurvább a 6. sz.-é. A különbség azonban nem nagy, valamennyinek az átlagos mérete az, hogy 10 mm hosszúságra 20 szál fonál jut, vagyis egy négyzetcentiméter területen 400 fonálkeresztetés van.

Az alapvásznon szerkezetéhez igazodik a beleszőtt színes minta is, s miután minden két vetélfonál közé egy brosirozott színes fonál jut, a díszí-

tés fonalfinomsága tulajdonképpen ugyanaz, mint a vászoné. E szerint a legfinomabb minta a 3. és 8. számú, amelyen az alapelem négyzete 0,44 mm oldalhosszúságú, ami azt jelenti, hogy a mintának öt alpnégyzete együttvéve alig tesz ki egy négyzetmillimétert és 516 négyzetegység esik egy négyzetcentiméter területre! Még a legdurvább 6. mintánál is három alpnégyzet együttvéve tesz ki egy négyzetmillimétert.

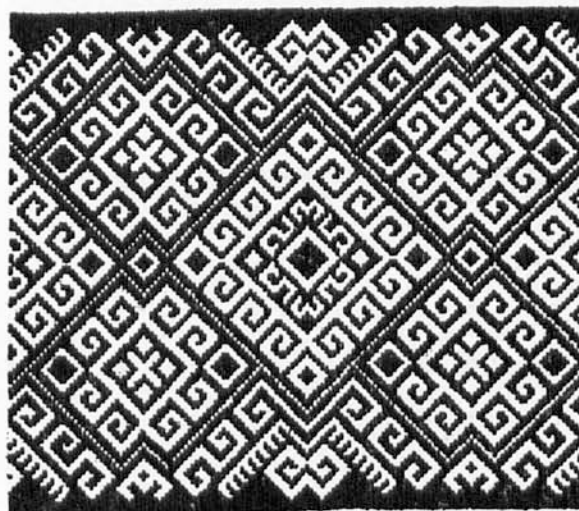
5.

A beszövött minták *színe* eredetileg úgy látszik csak kétféle volt: egy erős és élénk színű *vörös* vagy az *ibolyaszín*hez közelálló *kék*. A vörös szín új korában a kármin és cinober közötti árnyalat volt, amely azonban a régi mintadarabokon erősen elhalványult és most inkább a földieper halvány színéhez hasonló. Legjobban megmaradt a 10. sz. minta színe, a 7. számúé már valamivel világosabb, a 3. és a 6. sz. színe egészen elhalványult. A mintákon észlelhető második szín eredetileg valószínűleg a *biborszín* volt, most inkább *ibolyaszín*. A hat darab minta színe rendkívül árnyalatkülönbségekben variál a vöröses ibolyától egészen a kékes ibolyáig, ebben a sorrendben:

A 9. sz. minta színe még erősen vöröses s alig különbözik a vörös szín-csoport utolsó színétől. Azután következik az 1. számú, a 4., a 2., a 8. és az 5. sz. Ez utolsó már csaknem az indigó kék árnyalatával bír.



1.

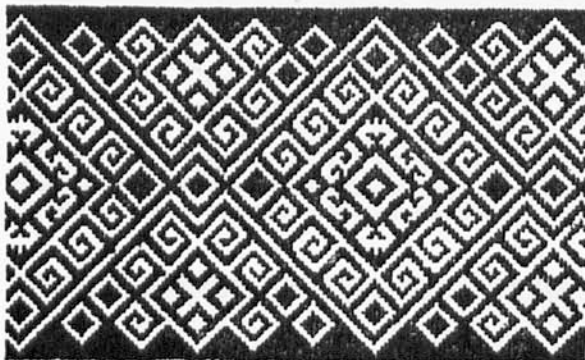


2.



3.

Abb. 9. kép.



4.



5.



6.

Abb. 10. kép.

használnak. A szövet hosszirányában kifeszített s a leendő szövet hosszával egyenlő, sűrűn egymás mellé helyezett fonalak az ú. n. *láncfonalak*. A láncfonalak közé fonják, kereszt irányban, (a szövet szélessége irányá-

6.

Azt már fentebb említettük, hogy a tárgyalásunkat képező díszítéseink *szövéstechnikával* készülnek. Pusztá szemlélettel igen nehéz ezt a kérdést eldönteni. Külső látszatra hímzésnek nézné bárki ezeket a díszeket, igaz, valami rendkívüli ügyes, hallatlanul finom, szemrontó munkával készülnek, ami különben nem ismeretlen a női kézimunka terén. Ha szálakra szedve szétbontjuk az alapvasznat akkor látjuk, hogy a színes fonál mindig két fehér vászonfonál között fekszik s a minta szélén visszafordul úgy, hogy a színes fonál ú. n. végtelen zeg-zúg vonalban megy végig az egész minta hosszán. Ez tehát a magyarázata annak, hogy nem lehet fonalvégeket látni, mert csak kettő van: a minta legelején és a minta végén. Már ez is mutatja, hogy hímzés nem lehet, ez teljesen ki van zárva. Csakis a *szövéstechnika* ismeri ezt, még pedig az ú. n. *bro-sirozott szövéstechnika*.

A krassovánok ingdíszítései valóban *szövéssel* készülnek, mint ahogy arról személyesen volt alkalmam meggyőződni, a szövőszék mellett, Krassován.

Minden szövésnél tudvalevőleg kétféle fonalat

ban) az ú. n. kereszt- vagy vetülékfonalat. A legegyszerűbb szövés az ú. n. vászonkötés (akkor is így hívják, ha nem vásznat, hanem például posztót szőnek ilyen technikával). Ennél a vetülékfonál úgy van beleszöve a láncfonalak közé, hogy az egyik sorban a páratlan számú láncfonalak felül, a párosak alul fekszenek, a következő sorban amikor a láncfonal visszafordul a szövet szélétől s ellenkező irányban szövődik a láncfonalak közé, akkor a páros láncfonalak vannak felül és a páratlanok alul. Ez a legegyszerűbb és legrövidebb, egyszersmind a legrégebb szövésforma. Ezzel a kötéssel készül minden népies ingvászson s így természetesen a krassovánoké is.

Ha mármint ennek a vászonkötésnek a vetülékfonalai közé más, a mi esetünkben színes fonalat kézzel fűznek be szabályszerűen a vászon megszövése alatt, akkor ezzel az eljárással különféle minták készíthetők az alapvászonba. Ha ezek a színes vetülékfonalak a szövetnek egyik szélétől a másikig haladnak s ekkor az a részük, amely nem alkot mintát, a szövet visszáján marad, akkor az ilyen szövetet *lanszirozottnak* nevezik. (Ezzel az eljárással készülnek pl. a székelyek és csángók rúdravalói és festékesei). Ha a színes fonat nem az egész vászon, hanem csupán a minta szélességében halad idestova, akkor a szövetet *brosirozottnak* nevezik. Vannak úgynevezett brosirozó ládával ellátott szövő-



7.



8.



9.

Abb. 11. kép.

székek, ahol apró vetélők a minta szélességének megfelelően szövik be a díszítést a szövetbe. De lehet ezt minden különösebb technikai berendezés nélkül is készíteni, például vastagabb tüvel, ahogy a krassován asszonyok csinálják.

7.

A *brosirozott szövés* tudvalevőleg vezetőtechnikája volt az ókornak s valószínűleg Keletről ered. Még ma is ismeretes a Keleten s ebből a Keletről érkezett szövés technikából fejlődött ki a középkor folyamán a szövött kárpitok művészete; a középkori kárpitokat ezért *török kárpitnak* is nevezték. Ugyancsak ezekből a Keletről származó középkori kárpitokból fejlődött ki a *gobelin* név alatt ismeretes szőnyegszövő technika is.

Ez a szövés technika az ókorban valószínűleg sokkal jobban volt elterjedve mint később, sőt fel



10.



11.



12.

Abb. 12. kép.

lehet tételezni, hogy akkor és még korábban, általános elterjedésű volt nemcsak a Keleten, hanem egész Európában is. Talán így magyarázható meg az, hogy szétszórva Európának egymástól messzire eső részein, főleg nehezebben megközelíthető tájakon, elrejtett zugokban, még ma is él ez a szövés technika a nép körében. Újabb és más szövés technikák feltalálásával és elterjedésével eltűnt ez az ősi szövés technika a kultúraltabb helyeken és felsőbb néprétegekben, sőt később a parasztság köréből is, s

csak itt-ott maradt meg, a néprajzban is közismert, félreeső vagy elmaradott területeken. Megjegyzendő, hogy a krassómegyei krassovánok is ilyen rendkívül elzárt, teljesen magárahagyott s minden forgalomtól és külső behatástól távol eső földrajzi elkülönülésben élnek még ma is. Ezzel korántsem akarjuk azt mondani, hogy a krassovánok az ősi vagy ókorból származó szövés technikát mentették át a mai időkbe, mert tudjuk, hogy ők sem laktak mindig ezen a helyen, hanem a középkor folyamán vándoroltak be mostani lakóhelyükre, délről, a Balkánról. Csak azt akarjuk jelezni ezzel, hogy a krassovánoknál ez a díszítéstílus és technika mindenesetre igen régi, s nem újabb időben, s főleg nem a később szintén a Balkánról odavándorolt s őket teljesen körülfogó oláhságtól vették át.

A krassován ingdíszítéseknek ez a technikája, a díszítések stílusa és

színezése nem ismeretlen a néprajzi szakemberek előtt. A krassovánokat körülfogó ú. n. bánáti oláhságnál is igen el volt terjedve még a múlt század végén is, de itt ma már veszendőben van. Az oláhok azonban inkább gyapjuszötteseik díszítésére használták ezt a szövéstechnikát s szötte-seik főleg lanszirozott szövéssel, ú. n. fantázia-kötéssel készültek. A köz-ismert s a Balkánon is divatos női kötőkön, valamint a szörénységi Almás vidéken divatos női hajfonattakaró háromszögletű színes sapkákon ugyan-ezeket a geometriai díszítéseket lehet látni, mint a krassovánok ingdíszein. Csak színezésben különböznek, amennyiben az oláh díszítőelemek többszínűek, tarkák, tehát újabbak, illetőleg továbbfejlődtebbek a krassovánokénál. Sőt a tüvel való kipótoló hímzés is nagyobb szerephez jut ezekenél, ami szintén újabb fejlődésre vall. Ezek az oláh díszítések is ugyan-olyan tökéletesek, technikai kivitelükben ugyan olyan finomak, aprólékosak és pontosak, akár a krassovánokéi, olyannyira, hogy a kivitel módjára nézve még a szakembert is megtévesztették. *Bátky Zsigmond* Utmutató c. könyvének 228. lapján ugyanis pontosan leírván a fentebb említett női hajfonattakaró sapkákat ezt mondja: „Az öltés *lapos varrás* s oly szabatos kivitelű, hogy gyakorlatlan szem szövésnek nézné“. Azóta persze *B.* is meggyőződött róla, hogy ezek a díszítések is csakúgy mint a krassovánoké, brosirozott szövéssel készülnek.

De nemcsak a közeli krassószörény megyei oláhságnál találunk ilyen díszítéseket, hanem más közelebb és messzebb fekvő országokban is fordulnak elő, a mienkhez teljesen hasonló stíliú népies szövések és hímzések. Oláhországban, Bulgáriában, Dalmáciában, Horvátországban, de különösen az ukránoknál Bukovinában, Galiciában és Ukrajnában mindenféle textiliákon, kötőkön, ingeken, harisnyákon, szalagokon, főkötőkön található ez a díszítések. Sőt még ezeken túl is, messzire északra és délre lehet kísérni ennek a népművészetnek a mai nyomait.

8.

Közbevetőleg röviden meg kell említeni még a krassován női ingen előforduló *hímzett* díszítéseket is, amelyekről fentebb is volt szó. A szövött díszítések kiegészítéseként ugyanis alkalmaznak még mellérendelt szerepben, úgyszólván sallangként olyan keskenyebb vagy kisebb méretű díszítéseket is az ingen, amelyeket hímzéssel, tüvel utólag dolgoznak bele az ing vásznába. Egyáltalán nem csodálkozni való az, hogy ezek a hímzett részletek ugyan azt a formakört választják előképül, mint amelyből a szövött díszítések merítenek. Ugyanazok a szigorúan geometriai mustrák ismétlődnek itt is mint amott. Csak az a különbség a kettő között, hogy a hímzett részek — a válldíszítés két pántját kivéve — sokkal szabadabb körvonalú foltokat mutatnak, mint a szövött díszítések.

Ezek a *hímzett* részletek a következő helyeken vannak az ingen: A sávalakú szövések alsó végén és a középső széles sávalak két oldalán mint kisebb félkörídomok; az inghasíték szegélyén szalagmintának; az ingújjak szegélyén apró foltocskákban (2. és 3. kép); az ing vállán levő

díszítés mindig három párhuzamos sávból áll, abból vagy a középső, vagy a két szélső hímzett, a többi szövött. Érdekes, hogy az utóbbiak, bár szintén geometriai díszítmények, de már nem a szigorú tengelyes szimmetriával készülnek, mint a szövött részekben, hanem középtengely nélkül, szabadabb elrendezésben, de ritmikus ismétlésben elhelyezett motívumokkal (12. kép, 11. és 12. sz.). A vállon van még az a három, egy sorban a sávmintához símuló és a negyedik különálló négyszögalakú díszítés, amely szintén hímzéssel készül (4. kép). Ezek sokszor egészen szabad kompozíciójuk által tűnnek fel, szerkezetük és térkitöltésük lazább. Sőt vannak olyanok is, amelyek elhagyván a szigorú négyzetalakot, már a stilizált növényi díszítmények feloldozott könnyedebb alakra mennek át (2. kép). Előfordulnak még apró kerek vagy négyszegletes díszek, teljesen szabadon elhelyezve az ingmellen (3. kép).

A *hímzések* részint keresztöltéssel, részint a brosirozást utánzó szálahímzéssel készülnek. A hímzett részekben már az ősi egyszínűség sem érvényesül, hanem a hímzés technikájának megfelelően több szín is érvényesül.

9.

A nélkül, hogy messzemenő következtetéseket vonnánk vagy genetikus kapcsolatokat keresnénk, mégis egészen röviden rá kell mutatni azokra a feltűnő egyezésekre, amelyek a mi krassován szövésdíszítéseink és némely, a messzi ókorból fennmaradt ilyenféle díszek között mutatkoznak.

Ha például a krassován női ing színes szövött díszítéseit a *színfoltok külső alakja* és az ingen való *elhelyezés* szerint vizsgáljuk, feltűnik elsősorban a díszítések *szigorúan szabályos mértani külalakja*. Ezt, tudjuk, első sorban a szövés technikája szabja meg. Ámbár, ha ismerjük a brosirozás technikáját, tudjuk, hogy lehet szabadabb körvonalú vagy más formájú díszítéseket is ilyen technikával készíteni. Ez a szigorú szabályosság azonban a *régiséget* bizonyítja.

Ezek a szalagidomú díszítések továbbá úgy hatnak az ing fehér vásznán, mintha nem is szervesen összefügnének vele, hanem inkább olyanok, mintha külön készültek volna s utólag volnának az ingre *rávarrva*. (Lehet, hogy valamikor így készültek).

Feltűnő a díszítések *elhelyezése* az ing vásznán. A természetszerű az volna, hogy leginkább a gallér és a kézellők díszítése volna jobban hangsúlyozva, ahogy azt számtalan más példából ismerjük. Vagy az inghasíték két széle, esetleg az egész mellrész lehetne díszítéssel ellátva. E helyett azt látjuk, hogy a mellen külön párhuzamosan lefelé haladó szalagokra van bontva a díszítés, a főhangsúly pedig nem a hasíték két oldalán, hanem a hasíték alatti részen van. Ezzel szemben a gallér és a kézellők díszítése alárendelt szerepű. Legfeltűnőbb az ingújj vállrészén levő díszítés különös elhelyezése, amely különben másfelé is ismeretes és divatos. Ezt az elhelyezést is a szövés technikája magyarázza, de csak részben, a különös elhelyezés oka azonban bizonyosan más lehetett.

Újra hangsúlyozzuk, hogy nem akarunk ezzel származási kapcsolatokat keresni, de mégis rá akarunk mutatni arra a hasonlatosságra, amely a következőkből kitetszik.

Róma előkelő rendeinek ruhája egy kiüntető színes díszítéssel a *clavussal* volt megkülönböztetve az alacsonyabb rendűek ruhájától. Ezeknek a ruhadíszeknek a hordását eleinte csak rangbeli személyeknek engedték meg; Caesar a használatát csak bizonyos személyekre s bizonyos életkorra korlátozta. Augustus csak a hatóságoknak engedte meg a viselését, úgy hogy ezáltal a *clavus* a szenátorok és a lovagi rend jelvénye lett. A kereszténység első századában s később általánossá vált a *clavus* viselése s mind több és több társadalmi rend kezdte viselni.

Ez a *clavus* a tunika nevű, leginkább lenből szövött, ingalakú, hosszúujjú fehér ruhának csak *bizonyos meghatározott helyére* alkalmazott színes díszítése volt. A ruha alsó szegélyén kívül a mellen és a háton szalagszerűen voltak elhelyezve. Alsó végük gyakran külön kör- vagy levéldom alakban (*bulla*) zárult. De a vállakon is volt kerek vagy négy-szegletű alakú *clavus* s az újjak végén szegély alakjában.

Ezeket a díszítéseket a legújabb időkig természetesen csak ábrázolásból és leírásból ismertük, míg aztán a véletlen, illetve a régészeti kutatás bőséges egykorú anyagot is szolgáltatott. A Felső-Egyiptomban fekvő El-Fayumban ugyanis ókori sírmezőket ástak ki s a sírokban épen megmaradt ruhákon temérdek *clavust* találtak. Különösen figyelemre méltóak azok a példányok, amelyek a *bíborszínű négyzetekben vagy sáv-alakban egészen finom tűmunkával vonalas ékítmények vannak rávarrva a ruhára, vagy bele szöve a ruha anyagába, s amelyek leginkább geometriaiak s a meander változatait mutatják. Forrer szerint az innen kikerült clavusok egy csoportja későbbi időből való s más technikával készült. Konstantinus idejében t. i. már nem hímzéssel készítették a díszítést, hanem szabályszerű gobelinteknikával beleszőtték a szövetbe. Uralkodó szín még mindig a bíbor, bár később, a stílus elfajulásával gyéren beleszőrva más színek is előfordulnak. Az arabok felléptével aztán ismét nevezetes változás történt a közben erősen lehanyaglott clavusdíszítésben, amennyiben újra visszatértek a régi geometriai mintákhoz és a díszítéseket már nem hímezték, hanem a szalagszövés módjára beleszőtték a vászonba.*

Azt hiszem elég hálás feladat volna beható kutatással megvizsgálni ezt a kérdést, hogy valóban van-e történelmi folytonossága, vannak-e kimutatható kapcsolatok a fentiekben ismertetett krassován és egyéb balkáni népi díszítések és a késői római clavus-divat között.

Dr. Cs. Sebestyén Károly.