

Az olvasásra javasolt munkák ajánlása a szakköri foglalkozásokon történt. Az ajánlás lényegében az érdeklődés felébresztéséből, a mű elolvasása iránti vágy felkeléséből állt. Ezt egyik alkalommal a filmvetítés, máskor a foglalkozáson végzett megfigyelés vagy kísérlet és az irodalmi alkotás biológiai tartalma közötti kapcsolat tette lehetővé. Egy-egy alkalommal a mű teljes elolvasására, máskor pedig csak egy részletének megismerésére került sor. Jellemző tünet volt, hogy a tanulók teljes terjedelmében elolvasták azokat a munkákat is, amelyeknek csak részleteinek megismerését igényeltük. Ez az önálló olvasási igény kifejlődését bizonyítja.

Az érdeklődés felébredése, a mű elolvasása, a szerzett élmények a közlési vágy feszültségét keltették a tanulóknban. Erre lehetőséget a következő szakköri foglalkozás nyújtott. A foglalkozás anyagát úgy állítottuk össze, hogy annak egy részlete kapcsolatban állt az előző foglalkozás anyagával és az ajánlott irodalommal. E szerves koncentráció tette lehetővé az önálló olvasási igény kifejlődését.

A könyvek megbeszélése során az esetleges szakmai helytelenségek korrigálása egyik lényeges feladatunk. A problémák általában két forrásból származtak. Egyik és gyakoribb forrás a tanuló volt. Ismereteit meghaladó tények is előfordultak a művekben. Ezekre nem talált megfelelő magyarázatot és saját maga iparkodott azt pótolni. E magyarázatok a nem elégséges ismeretek miatt legtöbbször tévesek. Hasonló téves megállapítások származhatnak a felületes, pontatlan olvasásból is. Ezek helyesbítése viszonylag könnyű volt. A magyarázat tévedéseit a tanulók ismeretei alapján feltártuk és megcáfoltuk. A másik forrása a szakmai helytelenségeknek maga a mű. Ez ritkábban fordul elő. Az író egyes biológiai jelenségeket nem helyes vagy nem elégséges biológiai ismerete alapján iparkodik megmagyarázni. Ennél súlyosabb az a jelenség, amikor az olvasmányosság érdekében szakmai engedményeket tesz az író. Ekkor ír pl. „teknősbéká”-ról a teknős helyett és ruház fel emberi tulajdonságokkal, tudatos cselekvésekkel állatokat. Ezek korrigálása már nehezebb volt. Az olvasott mű dokumentum, bizonyító erejű a tanuló számára. „Így írta...”, „Így olvastam...” érveltek többször is a tanulók a vitában. Ezen tévedések helyesbítése az olvasott mű tekintélyének rombolása nélkül nem történhet meg. Ezért tartottuk szükségesnek, hogy az ajánlás előtt először a tanár ismerje meg a művet és vizsgálja meg a tanulókra gyakorolható hatás lehetőségeit.

A felsorolt művekből az élővilág egyes epizódjait ismerik meg. Igen értékes nevelési vonatkozásaik is. Az emberi erőfeszítés, szorgalom, következetes türelmes kutatómunka példái hatással vannak személyiségük fejlődésére is.



DR. RIESZ BÉLA

Szeged, Tanárképző Főiskola

Az osztályközösség struktúrájának vizsgálata a szociometria módszerével

Az osztályközösségnek és azon belül az egyes tanuló személyiségének megismerése előfeltétele az osztályfőnök és a pedagógus kollektíva eredményes nevelő tevékenységének. A nevelés a pedagógus részéről sajátos „anyagismeret” tételez fel, amelyet gyakran és helytelenül a nevelési elvek és eljárások ismeretére korlátoznak, feltételezve, hogy adott nevelési szituációban a cél és a módszerek ismerete elegendő feltétele a nevelésnek. Véleményünk szerint a nevelés eredményessége mindaddig vi-

tatható, amíg ténylegesen nem kerül sor az „élő anyag” megismerésére, és ezen komplex „anyagismeret” birtokában a nevelés hatásfokának mérhetőségére.

Az utóbbi évek pedagógiai irodalmában és szóhasználatában sajnos szinte anélkül vált közhellyé a „személyiség” terminológia, hogy a nevelői munka gyakorlatában valóban sor került volna a tanulói személyiség mint sajátos egyed megismerésére és formálására. Véleményünk szerint — bármely életkori szakaszban — nevelő munkánk hiányosságainak az az egyik forrása, hogy kevésbé ismerjük a „legmagasabbrendű anyagot”, mint ahogyan egy szakmunkás ismeri a megmunkálásra szánt anyagot. Kétségtelen tény, hogy a személyiség megismerése rendkívül bonyolult feladat, és széleskörű pedagógiai-pszichológiai tájékozottságot tételez fel, nem beszélve arról az idő-energiáról, melyet e feladat sikeres megoldására kell fordítani.

A marxista pedagógia személyiség-konceptiójának alapvető kérdése a *tanulói közösség és a tanulói személyiség viszonyának tisztázása*. A tanulói személyiségről szólva, *soha nem feledkezhetünk meg a közösségről*, a közösségben (család; iskola, társadalom) érvényesülő és a személyiségre ható szociológiai és társadalomlélektani törvényszerűségekről. Felfogásunkban a tanuló személyisége és az osztályközösség egy és ugyanazon kérdés két oldala, a kettő egymástól el nem választható. *Makarenko a pedagógiát elsősorban dialektikus jelenségnek fogta fel, és akik a maga mélységében ismerik munkásságát, ma is korszerűnek tartják közösségi elméletét és nevelői gyakorlatát, amely sajátosan „személyiségre szabott” volt, a közösségen keresztül az egyénre irányult.*

A gyermeki személyiséget nem lehet attól a szűkebb vagy tágabb közösségtől elszakítva vizsgálni, amelyben él, tevékenykedik és tevékenység közben formálódik. Az egyén a közösség sejtje, aki — figyelembe véve anatómiai-fiziológiai struktúráját —, elsősorban és döntően környezeti hatások következtében kialakuló és változó individuális tulajdonságokkal rendelkezik. A legfontosabb környezeti hatás, amely az iskoláskorú gyermeket éri, kétségtelenül az iskola nevelő hatása, amely *céltudatosságot, tervszerűséget és rendszerességet* tételez fel a gyermek sokoldalú kibontakoztatása érdekében.

Az osztályközösségben az osztályfőnök és a pedagógus kollektíva nevelő hatása mellett az egyes tanulók és a tanulói közösség hatása is érvényesül. Ez sajátos pedagógiai atmoszférát teremt, amely mind pozitív, mind negatív módon hathat a közösségi struktúra kialakulására, a tanulói személyiség fejlődésére. Éppen ezért feltétlenül célszerű és indokolt az osztálystruktúra objektív módszerekkel történő, megközelítően hiteles feltárása, a tanulók személyes kapcsolatainak a vizsgálata, amely közelebb visz bennünket az osztályközösség és az egyes tanulók megismeréséhez.

Véleményünk szerint a szociometria módszerének ismerete és szerepének megfelelő alkalmazása elősegítheti az osztályközösség teljesebb megismerését. A szociometria mint vizsgálati módszer alkalmazhatóságának kérdése még ma is vitatott a szocialista pedagógiában. Ez elsősorban azzal magyarázható, hogy a szociometria módszere a polgári szociológiában és pszichológiában több mint egyszerű kísérleti metódus. Moreno és követőinek értelmezésében a mikroszociológia vagy szociometria a társadalmi csoportok belső struktúráját tekinti kutatási tárgyának. A belső struktúra (mikrostruktúra) lényegében nem más, mint a különböző érzelmek összessége, melyeket az emberek egymás iránt táplálnak. Ugy véljük, hogy ezek az érzelmek a Moreno által javasolt kísérleti módszerrel feltárhatók és megállapíthatók, hogy honnan származnak, hogyan keletkeznek a „pszichológiai vonzalmak”, hogyan keletkezik maga a „mikrostruktúra”.

Moreno koncepciója valójában antimarxista, mivel a tökéletes társadalomban élő emberek gazdasági és politikai egyenlőtlenségének kérdését felcseréli a *pszichológiai*

viszonyok kérdésével, a szociológiai problémákat pszichológiai problémákkal váltja fel, és a szociometria módszerét *egyedüli* lehetséges módszernek tekinti. A polgári szociometria a személyiség vonatkozásában nemcsak idealista (a spontanitás az istén helyezte az emberbe), hanem reakciós is (mindig voltak, akik kevesebb „spontaneitással” és produktivitással rendelkeznek: „szociometriai proletariátus” stb.) éppen ezért *kell tisztáznunk, hogy kellő kritikával mikor és meddig használhatjuk fel a szociometria módszerét.*

Feltétlenül egyetértünk azzal, hogy a mi gyakorlatunkban a szociometriai módszer felhasználásának kritériuma a „szociometriai teszt” (Vorweg, M. 1964) leválasztása a marxizmustól idegen elméleti-ideológiai alapokról. Azaz „ha a szociometria pozitívumait leválasztjuk a mikroszociológiai konkolyról, úgy ez a módszer hasznossá válhat az emberek közötti kapcsolatok pszichológiai tanulmányozása szempontjából” (Duró L. 1968).*

E téma irodalmának áttekintése, valamint az általunk végzett szociometriai vizsgálatok alapján *a szociometria módszerének általános iskolai alkalmazhatóságára* vonatkozó véleményünket az alábbiakban összegeznénk:

1. A szociometrikus választási módszer az általános iskolában jól hasznosítható, ha nem tekintjük univerzális módszernek, és *a pedagógiai-pszichológiai módszerek sorában komplex-módon alkalmazzuk.* A szociometria adott helyzet megállapítására szolgáló, elsősorban diagnosztikai értékkel rendelkező módszer, amely egyrészt kiindulási alapot szolgáltat az osztálystruktúra vizsgálatához, másrészt rögzítheti egy nevelési ciklus során az osztálystruktúrában bekövetkezett változásokat:

1. sz. táblázat

AZ OSZTÁLYSTRUKTÚRA VIZSGÁLATA A NEVELÉS FOLYAMATÁNAK ADOTT CIKLUSÁBAN.

Pedagógiai—pszichológiai módszerek	+	Szociometria módszere	+	Pedagógiai—pszichológiai módszerek	+	Szociometria módszere
1.		2.		3.		4.
Az oktató-nevelő munka folyamatában: megfigyelés, beszélgetés, teszt, kísérlet, személyi lapok, személyiségrajz, (az osztályközösség és az egyes tanulók tevékenység közben történő tanulmányozása.)		Társas kapcsolatok és az osztálystruktúra szociometriai vizsgálata: matrix, szociogram; (a mennyiségi értékelés módszerei.)		A szociogram minőségi értékelése: a választási motiváció vizsgálata, az osztályközösségen kívüli környezeti hatások vizsgálata, személyiségre irányuló és az osztálystruktúra esetleges „átépítését” célzó nevelői munka, egyéb nevelési eljárások.		Az 1—4. közötti periódus során bekövetkezett változások rögzítése. A szociometriai mérték követő mennyiségi és minőségi értékelés.
IX—X. hónap.		XI. hónap		XI—V. hónap.		V. hónap

2. A kölcsönös rokonszenv és ellenszenv feltárása, a spontán érintkezési körök megállapítása, az egyes tanuló „státuszának” rögzítése önmagában nem sokat mond, ha a szociometriai vizsgálatot megelőző és az azt követő időszakban nem folyik *hatékony nevelői tevékenység az osztályközösségben.*

* A szociometria metodológiai, világnézeti és ideológiai vonatkozásait, valamint a mikroszociológia teljesebb marxista bírálatát lásd: Dannhauer H., 1964; Duró L., 1966, 1968; Harsányi I. 1965; Hiebsch H.—Vorweg M., 1967; Kolominszkij J. L. 1964, 1965; Kronstein G., 1964., valamint az irodalomjegyzék további műveinek vonatkozásai.

3. A spontán társas kapcsolatok kialakulásának és változásának *motivációit* feltétlenül tanulmányozni kell, elsősorban azért, hogy a tanulók közötti kezdeti „szimpátia-kötődés” érzelmi színezetét megőrizve, pozitív irányba mutató *tudatos kapcsolattrendszerré* válják a közösségi nevelés során.

4. A szociometria módszere alkalmas a tanuló társas kapcsolatainak a feltárására, de *nem alkalmas a közösség dinamikájának vizsgálatára, mint ahogyan személyiségvizsgálati módszereknek sem tekinthetjük*. Felfogásunk szerint a személyiséget viselkedésének és tevékenységének, *sokoldalú közösségi gyakorlatának* folyamatában kell vizsgálni.

5. A társas kapcsolatok minőségi értékelésénél nagyon lényegesnek tartjuk a *tanulók otthoni környezetének* (baráti körének) tanulmányozását. *A családi környezet és az iskola pszichológiai atmoszférája* sok esetben nem tudja ellensúlyozni az egyéb negatív környezeti hatásokat (nem beszélve arról amikor a gyermek a családon vagy az iskolán belül is környezeti ártalmaknak van kitéve!).

6. A szociometriai vizsgálat és a pedagógiai pszichológia valamennyi módszere *a pedagógus és a tanulói közösség meghitt, bizalmas kapcsolatát igényli*, mely kapcsolat egyben az eredményes oktató-nevelő munkának is előfeltétele.

II. Szociometriai vizsgálat.

A szociometriai vizsgálatok során alkalmazott teszt-kérdések nagyon sokrétűek ugyan, de lényegében a csoport (osztály) tagjai közötti rokonszenv vagy ellenszenv megállapítására irányulnak. A célnak megfelelően a *szavazólapok megszerkesztésének köztött szabályai vannak*: kedvező pszichológiai atmoszférát kell teremteni a vizsgálat során, hogy a tanulók *őszintén* válaszoljanak; a vizsgálat céljának tudatosításán kívül, világosan meg kell magyarázni a kérdéseket és hogy mit kívánunk tőlük (pl.: milyen szempontok alapján válasszanak első-, másod-, vagy harmadsorban; melyik választásnál kérjük tőlük indoklást stb.); a szavazólapon indirekt kérdéseket tegyünk fel; biztosítsuk a tanulókat a legteljesebb diszkrécióról; a választásoknak ún. „erős kritériumok” alapján kell történniük (munka, tanulás, játék); *a csoport valamennyi tagjának* ugyanazokat a kérdéseket kell feltenni.

A szociometriai vizsgálatnak nem egyedüli módja a kérdőív. Életkori sajátosságoktól és adott tevékenység vizsgálatától függően, más módon is adatokat kaphatunk a tanulók társválasztási szándékáról. Így például a megfigyelés módszerével, természetes kísérlet feltételei közepette megállapíthatjuk, hogy a játék-tevékenység közben egyes tanulók *kit választanak* társuknak; szünetben vagy kiránduláson *milyen csoportok* alakulnak ki; társadalmi munka során kik jelentkeznek egy brigádba és *kit választanak vezetőnek*; csapatjátékoknál kik azok akikkel *nem szívesen* játszanak együtt stb. Az ilyen jellegű empirikus tapasztalatokat kiegészítheti, megerősítheti a szociometriai vizsgálat egzaktabb formája a szociometriai szavazólap.

A szavazólapokon szereplő leggyakoribb kérdések a következők: „Ki mellett ülnél legszívesebben osztálytársaid közül?” „Az új ülésrend kialakításánál kik üljenek körülötted?” „Ki mellett ülnél: a) legszívesebben, b) kevésbé szívesen?” (ez esetben a negatív választás lehetőségével is élhetnek a tanulók, anélkül hogy a negatív választás káros következményekkel járna és ellenszenv-érzelmeket fejlesztene ki. Geréb Gy., 1962; Bugdant M., 1965; Duró L., 1968; Várhegyi Gy., 1963). Szélesebb körű kérdés: „Ki a legjobb barátod?”, amely már tartósabb kapcsolatot, mélyebb vonzalmakat tételez fel. *Az általunk végzett vizsgálat során* ezt a kérdést így tettük fel: „*Ki a legjobb barátod (otthon vagy az iskolában)?*” A megkérdezett 4. osztályos tanulók kb 50%-a otthoni társat választott legjobb barátjának, alátámasztva azt a véleményünket, hogy

a leszűkített társválasztási lehetőség nem ad lehetőséget a *ténylegesen létező* társas viszonyulások feltárására. Ezért az előbbi kérdéson kívül a következő választási variációkat alkalmaztuk: „Kik azok, akikkel szívesen barátkozol osztálytársaid közül?” „Jövőre kit választanál úttörő örsvezető helyettesnek?” „Ki segített neked osztálytársaid közül a tanulásban?” (több választási lehetőséggel első-, második-, harmadsorban). „Jövőre kit választanál padtársadnak?” „Ki a példaképed osztálytársaid közül?” (egy választási lehetőség).

Az említett kérdéseken kívül a *tevékenység jellegétől függően előforduló kérdések*: „Kivel játszánál szívesen egy csapatban?” „Kik azok akikkel szívesen dolgoznál egy brigádban?” „Kivel tanulnál együtt szívesen?”

Egyéb motiváción alapuló kérdések: „Vitás ügyeidben kit választanál társaid közül döntőbíróknak?” „Kire mernéd rábízni titkaidat osztálytársaid közül?” stb.

Célszerűnek tartjuk, hogy a tanulók indokolják meg választásukat, mert így a szociometriai vizsgálat minőségi értékelésénél hasznos szempontokat kaphatunk a pozitív vagy negatív választási motiváció feltárásához.

2. *A szociometriai vizsgálat során nyert adatok mennyiségi összegezése* a minőségi értékelés és a későbbi nevelési eljárások elvégzésének kiinduló alapja. Ennek megfelelően a mennyiségi értékelés módszerei (Kelemen L., 1968. és szakirodalmi hivatkozása, valamint Cappel W., 1964.) közül azokat kell választanunk amelyek lehetővé teszik, hogy a célnak megfelelően viszonylag egyszerűen, ugyanakkor szemléletesen fejezzük ki az egyes tanulók helyét az osztálystruktúrában. Véleményünk szerint az osztályfőnöki munkában anélkül, hogy túlságosan leegyszerűsítsenénk a szociometriai értékelő technikát, egyszerűbb számításokat is eszközölhetünk. Az így nyert eredmények ugyan nem vehetők egybe a kifejezetten tudományos igényű vizsgálatok adataival („kölcsonösségi index”, „sűrűségi index”, „véletlenségi index”, „integrációs hányados”), de az iskolai gyakorlatban jól hasznosíthatók.

a) *A kölcsönös választások, illetve elutasítások rögzítése táblázat (matrix) formájában*

(Adott kérdésre . . . maximálisan három pozitív és három negatív választási lehetőséggel;

csökkenő pontszám értékeléssel:

első helyen választotta	= 3 pont; jelölése: + vagy -
második helyen választotta	= 2 pont; jelölése: + ₂ vagy - ₂
harmadik helyen választotta	= 1 pont; jelölése: + ₃ vagy - ₃

Vízszintes összegezés: ki választott, ill. utasított el?

Függőleges összegezés: kit választottak, ill. utasítottak el?

A 2. sz. táblázaton a tanulókat betűkkel jelöltük, de lehetséges a tanulók nevének kezdőbetűi vagy az osztálynévsor számozása szerinti jelölés is. A mátrixon megtaláljuk a pozitív és a negatív választások számát és a kapott pontszámot is. Hasonló módon összeíthetjük több kérdés adatait is. Ez esetben célszerű csak az elsődleges választásokat feltüntetni.

A 3. sz. oszlopos formában készült grafikonon a mátrix adatait vetítettük ki a kapott pontszámokat figyelembe véve. Ez a grafikon főleg az egyes tanulók helyzetét emeli ki. Így például a negatív választások (elutasítások) oszlopa szembeütően felhívja a figyelmet „C”, „F”, „I” és „L” tanulókra. A szociometriai vizsgálat adatainak minőségi értékelésénél azonban fel kell figyelni „K” és „M” tanulókra is, akik mintegy „semleges” státuszt foglalnak el a grafikonon. Amennyiben a későbbi nevelői (sze-

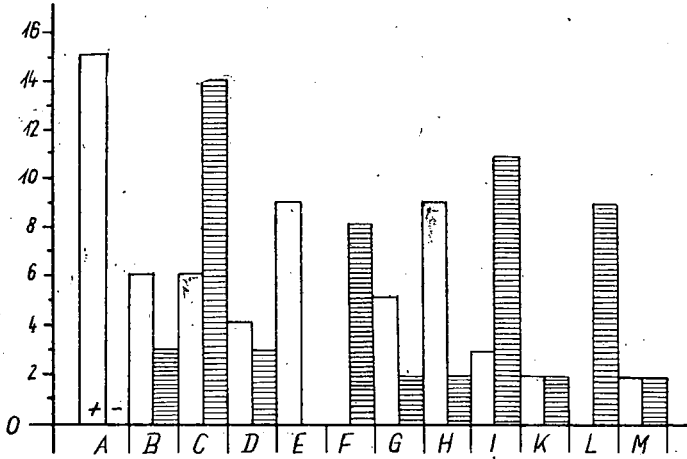
2. sz. táblázat

	A	B	C	D	E	F	G	H	I	K	L	M	+	-	össz.
A		+ ₃			+		+ ₂		-				3	1	4
B	+		-			- ₂		+ ₂					2	2	4
C		-		+			+ ₂			+ ₃		- ₂	3	2	5
D	+		-		+ ₄	- ₂					- ₃		2	3	5
E	+ ₂		- ₂	+ ₃				+	-		- ₃		3	3	6
F									+				1	0	1
G	+ ₂		+			-							2	1	3
H		+	-		+ ₂				- ₂			+ ₂	3	2	5
I								- ₂					0	2	2
K			+		+ ₂		+ ₃		-			- ₂	3	2	5
L	+	+ ₂	-			- ₃		+ ₃		- ₂			3	3	6
M	+ ₂			-			- ₂	+		+ ₃	- ₃		3	3	6
össz.	6	4	7	3	4	4	4	5	5	3	5	2	28	24	52
Pont:															össz. pont
+ 3x	3	1	2	1	1	0	0	2	1	0	0	0	11		33
- 2	3	1	0	0	3	0	2	1	0	0	0	1	11		22
+ 1	0	1	0	1	0	0	1	1	0	2	0	0	6		6
	6	3	2	2	4	0	3	4	1	2	0	0	28		61/+/
- 3x	0	1	4	1	0	1	0	0	3	0	1	0		11	33
- 2	0	0	1	0	0	2	1	1	1	1	1	1		9	18
- 1	0	0	0	0	0	1	0	0	0	0	3	0		4	4
össz.	0	1	5	1	0	4	1	1	4	1	5	1		24	55/-/
+	15	6	6	4	9	0	5	9	3	2	0	2	61		116/±/
-	0	3	14	3	0	8	2	2	11	2	8	2		55	
	15	9	20	7	9	8	7	11	14	4	8	4			116

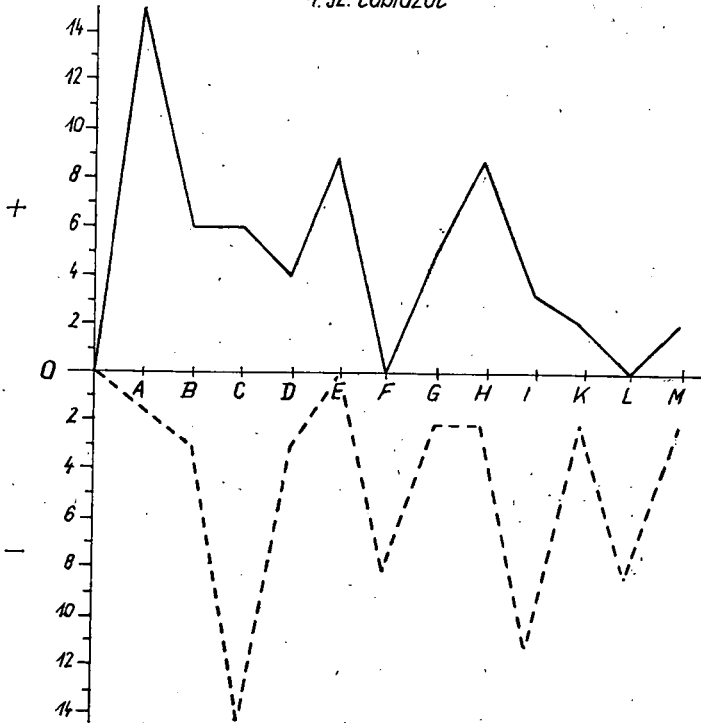
mélyiségre irányuló) munka során nem figyel fel az osztályfőnök „jellegtenségükre”, úgy fejlődésük rossz irányba is történhet az osztálytársak esetleges negatív hatása következtében. Erre a veszélyre hívja fel a figyelmet az 5. sz. táblázat, melyen jól látható, hogy „K” tanuló választása „C” tanulóra esett, aki egyébként a legtöbb elutasítást kapta.

A 4. sz. táblázat a csoportstruktúra, közösségi viszonyulás, társadalmi aktivitás stb. általános szintjét tükrözi. Ez a forma alkalmas arra, hogy későbbi időpontban megismételt szociometriai vizsgálat adataival összehasonlítást tehesünk és lemérhessük milyen változások következtek be a nevelői munka hatására. Ugyanakkor ez a grafikon is kifejezi az egyes tanulók helyzetét, pozitív és negatív vonatkozásban.

3.sz. táblázat



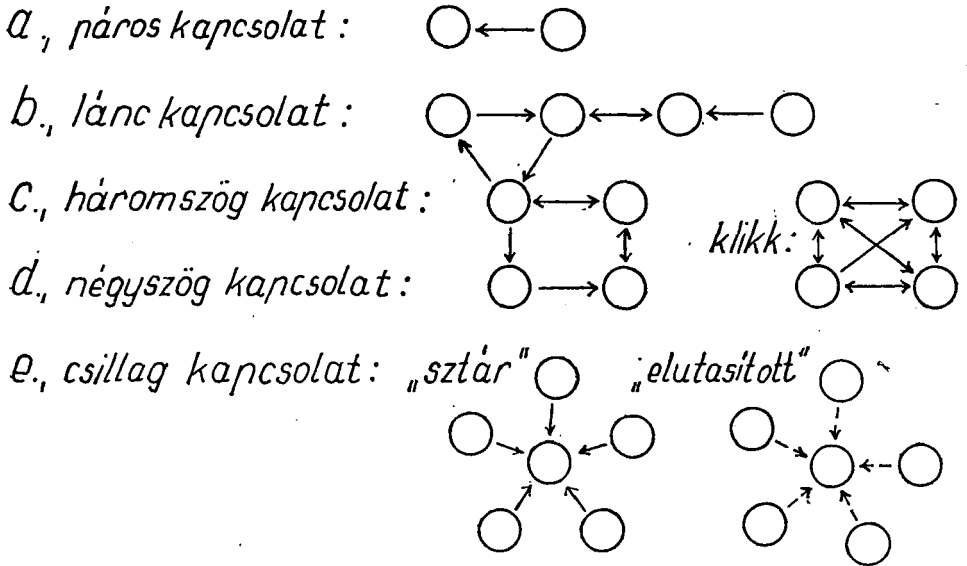
4.sz. táblázat



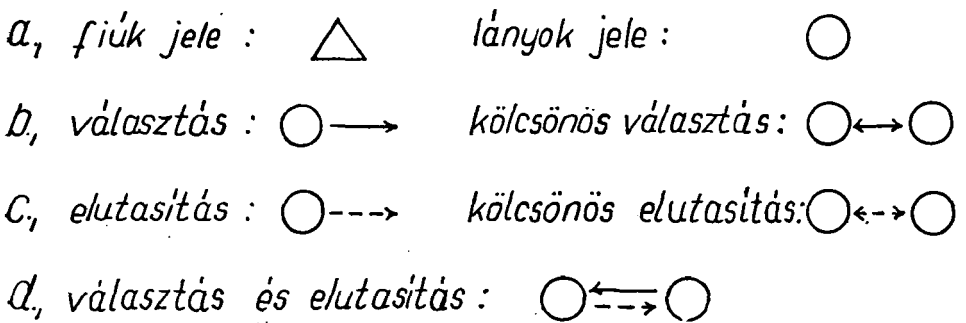
b) A társas kapcsolatok szociogram formájában történő jelölése

A szociometriai vizsgálat mennyiségi mutatóinak alapján elkészíthetjük az osztály tagjai közötti kapcsolatot tükröző szociogramot. Így a társaktól kapott és az általa adott választások és elutasítások alapján meghatározhatjuk az egyes tanuló szociometriai státuszát az osztálystruktúrában. A szavazatok számától és minőségétől függően a társas kapcsolatok rendszerében a tanulók lehetnek: „sztárok”, „elszigeteltek”, „elhanyagoltak” és „elutasítottak”, melynek megfelelően helyezkednek el a szociogram „centrumában” vagy a „peremén” (5–7. táblázat.)

1. A társas kapcsolatok jelölése: (vö. Kelemen L., 1968.)



2. Szerkezeti alakzatok:

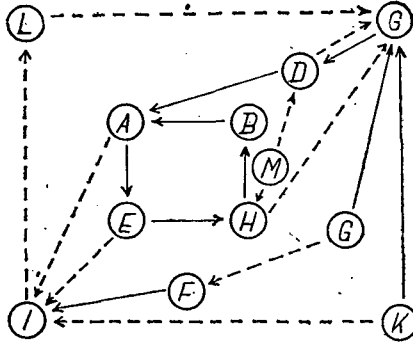


Az 5. sz. táblázaton található szociogram a mátrix alapján készült, de csak az elsődleges választások és elutasítások kivetítésével. Amennyiben a szociogramot összehasonlítjuk a grafikonokkal láthatjuk, hogy már az elsődleges választások és eluta-

sítások is megközelítő pontossággal körvonalazzák a csoportstruktúrát. A középpontban található meglehetősen zárt négyszög alakzat és az „elutasított” tanulók nagy száma arra utal, hogy legfeljebb kialakuló félben levő közösségről lehet szó, ahol első-

3. Csoport-, illetve osztályszociogramok:

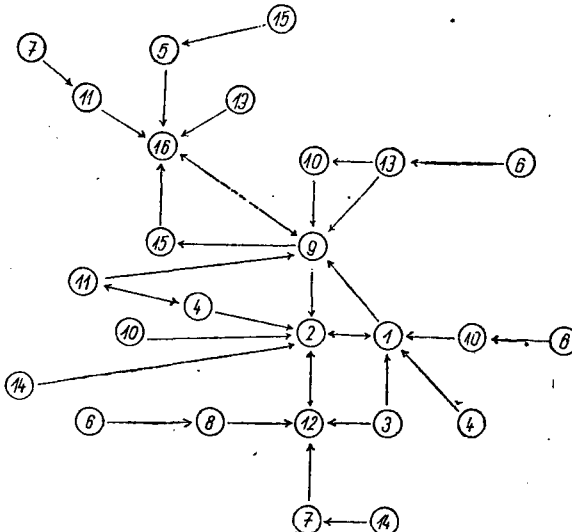
5.sz.táblázat



sorban „A”, „E” és „H” tanuló élvezi társai szimpátiáját. A közösség kialakítása céljából a centrumban levő gyerekekkel számolva arra kell törekedni, hogy a többi tanulókkal is pozitív irányú kapcsolatok fejlődjenek ki és a négyszög alakzat ne váljék „klikké”, amely a csoporton belül külön életet él és mindenki mást elutasít.

A 6. sz. táblázat első-, másod-, és harmadlagos választások összesítéseként egy 8 osztály tanulóinak szociogramja. Ez az osztályszociogram már kialakult közösségre

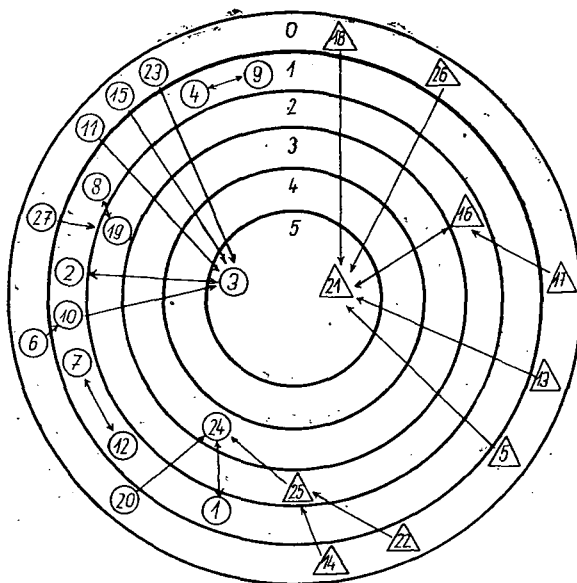
6.sz.táblázat



utal, ahol egy-két tanuló kivételével mindenkit választottak és a centrumban levő tanulók is több irányú kapcsolatban vannak társaikkal.

A 7. sz. táblázat körsémája nemcsak egy kérdésre adott válaszok kivetítésére alkalmas mint ahogyan ez jelen esetben történt („kit választanál padtársadnak?”), hanem felhasználható például a társválasztás és a közösségi aktivitás mennyiségi mutatóinak együttes ábrázolására is.

7.sz.táblázat



Az előzőekben utaltunk már arra, hogy a mennyiségi értékelés módszerei csupán adott időszakban rögzített tények megállapítására alkalmasak. A mátrix, a grafikonok és a különböző szociogramok megközelítő pontossággal mintegy „lefényképezik” a megadott csoportstruktúrát. A megismételt és a *kellően ellenőrzött* vizsgálatok egyrészt megerősíthetik a kiinduló vizsgálat tapasztalatait, másrészt a bekövetkezett változásokat is rögzíthetik.

Összegezésként a szociometriai módszert csak annyiban tartjuk hasznosnak az általános iskolai gyakorlatban, hogy *bizonyos szempontokat ad a minőségi értékelés számára*, mely értékelő-nevelő munka már túlnő a szociometria keretein és a folyamatosan végzett pedagógiai tevékenység szerves részét alkotja.

