

FIATAL NEVELŐK FÓRUMA

VIDÉKI MÁTYÁS

Kúnadacs, Általános Iskola

A SÚLYPONTI ELLENŐRZÉS VAGY A TOTALITÁS ELVÉNEK ÉRVÉNYESÍTÉSE ÉS AZ ÉRTÉKELÉS OBJEKTIVITÁSÁNAK NÉHÁNY KÉRDÉSE TÉMAZÁRÓ FELADATLAP ALKALMAZÁSÁKOR.*

Ismét előtérbe került az ellenőrzés – értékelés kérdése a mindennapi oktató-nevelő munkában. Ezt tükrözi a pedagógiai lapokban az elmúlt években megjelent, e témával foglalkozó számos írás. Az ellenőrzés – értékelés módszerével szemben támasztott fontosabb követelmények ismertek. Tehát nyújtson információt az egyes tanulók és az osztály egészének ismereteiről! Segítse elő az ismétlést, összefoglalást, rendszerezést, gyakorlást, alkalmazást! Nevelje a tanulókat rendszeres munkára, legyen motiválójá a tudásvágyak!

Napjainkban néhány követelmény teljesítésének jelentősége különösen megnőtt. Melyek ezek? Az ellenőrzés – értékelés folyamatossága, minden tanuló bevonása ennek folyamatába és kiterjesztése az egyes tantervi fejezetek teljes szélességében és mélységében. Úgy kell ezt megvalósítani, hogy a tanulók gondolkodóképeségének fejlesztését is szolgálja.

Érthető tehát, hogy a tanulók írásban történő ellenőrzése – értékelése miatt nyer gyakorlati alkalmazást. Különböző módozatai közül a feladatlapok jelentősége a legnyilvánvalóbb. Ezért a továbbiakban az ellenőrzés – értékelés leglényegesebb kérdéseit egy témazáró feladatlap kapcsán kívánom áttekinteni, amelyet az élővilág tantárgy 6. osztályos anyagában szereplő „Az erdő élete” című témakörhöz készítettem.

Az első teendő a témazáró feladatlap elkészítése során, a témakör tartalmi elemzése volt. Tehát szükséges volt annak megállapítása, hogy a témakör mely ismereteket (tényeket, fogalmakat, szabályokat) foglal magában. Tartalmazza az erdő életközösségébe tartozó állatok habitusára, szervezeti felépítésére, táplálkozására, életmódjára vonatkozó ismereteket. Továbbá az erdő életközösségébe tartozó növények alaktanára, jellemző szerveire, jelentőségére, felhasználására vonatkozó ismereteket.

Az általános megfogalmazáson túl, konkrétan is megjelölhetők a fontosabb fogalmak. A növényekkel kapcsolatos 34, és állatfajokra vonatkozik 46 fogalom.

Néhány szabályra is utalni kell, amely a helyes gombafogyasztásra, az erdő védelmére, a madárvédelemre vonatkozik. Végezetül, de nem utolsósorban „Az erdő élete” témakörének más témakörökkel való kapcsolataira, mint például az 5. osztály anyagában szereplő „Mezőgazdasági háziállatok” vagy a 7. osztály anyagában szereplő „Az állat szervezete” című témakör esetében.

A témazáró feladatlap elkészítése során második teendő volt annak meghatározása, hogy a témakör ismeret anyagából melyeket tartalmazza a feladatlap. Az ellenőrzéshez – értékeléshez kétféle – totális és súlypontozott – témazáró feladatlapot készítettünk.

A totális témazáró feladatlap a témakörben szereplő ismeretek átfogó, részletekre is kiterjedő ellenőrzését – értékelését teszi lehetővé. Az elkészített témazáró feladatlap 21 egyedi-, 6 általános-, 11 egyszerű-, 12 összetett-, 2 jelenség fogalmat tartalmaz, továbbá 10 egyéb tényt és leírást; 15 feladat formájában.

A súlypontozott feladatlap egyik fontos jellemzője az ismeretek csökkentett

* Részlet a Tudományos Diákkörök XI. Országos Konferenciáján tartott előadásból. A pályamunka második díjban részesült. Készült a Szegedi Tanárképző Főiskola Növényteni Tanszékén Jóna Zoltán docens irányításával.

mennyisége, jelen esetben az elkészített súlypontozott feladatlapon csak 10 feladat szerepel. A témakör súlyponti ismeretei pontosan meghatározhatók. Az erdő életközösségébe tartozó növények szerkezeti felépítése, fejlődése számos eltérést mutat az eddig megismert növényekhez képest. Például az Erdei pajzsika szervei és fejlődése, a Gyilkos galóca részei. Az állatok szerkezeti felépítésében életmódjában viszont számos hasonlóság van a már tárgyalt típusállatokéval. Például a gerinces – emlős – patás – páratlanujjú patás fogalomrendszer, a növényevő, rovarevő fogalma, és így tovább.

Ezért a súlypontozott feladatlap 10 feladata közül 6 növénytani, 4 állattani ismereteket tartalmaz.

Tehát az eddigiekben meghatároztuk azokat az ismereteket, amelyek ellenőrzése szükséges. De melyek azok a szempontok, amelyek alapján ezek értékelését el kell végezni? Másképpen megfogalmazva miképpen biztosítható az értékelés objektivitása?

A módszer kidolgozását Nagy József végezte el, de ezt csak az országos felmérések esetében volt célszerű alkalmazni. Ezért a következő egyszerűsített változatot ajánljuk a gyakorló pedagógusoknak.

Kiindulópontul szolgál az, hogy a feladatok eltérő nehézségűek, így megoldásuk is különböző szintű logikai műveleteket igényel.

Egy feladat nehézségét, az azt felépítő részek mennyisége és minősége határozza meg. A feladatokat felépítő önálló értékelést kívánó részeket alternatív egységeknek nevezzük.

A) Sorold fel az erdő életközösségébe tartozó virágatlan növényeket!

- a) b)
 c) d)
 e)

1	2	3	4	5

Például a totális témazáró feladatlap A) feladata 5 alternatív egységből áll. Ezek a következők: (Erdői pajzsika, Zuzmók, Mohák, Csiperke, Gyilkos galóca). Az alternatív egységek minőségét a szintsúly fejezi ki. Négy szintsúly van: 1. a megnevezés; 2. reprodukció; 3. operatív alkalmazás; 4. megismerő alkalmazás. Az egyes szintsúlyokat eltérő pontszámmal (1–4) fejezzük ki.

Tehát a szóban forgó feladat öt alternatív egységből áll, amelyek a reprodukciós szint-súlyt képviselik. A feladat így összesen 10 pont értékű.

B) Csoportosítsd az erdő életközösségébe tartozó növényeket virágzatuk alapján!

1	2	3	4	5
4	4	3	3	3

Vizsgáljuk meg a totális témazáró feladatlap B) feladatát! Ez a feladat a felépítő részek mennyisége vonatkozásában az előző A) feladattal megegyezik, mert 5 alternatív egységből épül fel. De az alternatív egységek minősége eltérő, hiszen 2 alternatív egység a megismerő alkalmazás szintjét, 3 alternatív egység az operatív alkalmazás szintjét képviseli. A B) feladat 8 + 9, tehát 17 pont értékű.

Az eddigi eljárással sikerült megállapítani az egyes feladatok abszolút pontértékét. Ám végső cél az, hogy az adott feladat (vagy egy meghatározott része: al-

ternatív egysége) pontszáma megfeleljen az említett teljesítményrészlet tényleges súlyának. Ezért szükség van a feladatok relatív pontértékének megállapítására. Ez úgy lehetséges, ha megállapítjuk 1, 2, 3, 4 pontos színtípusok az összes pontérték (139), illetőleg (119) hány %/op-át képezik. Ezek a százalékos megoszlású viszonyszámok a százalékpontok: %/op.

A tanulók a totális témazáró feladatlap feladatainak hibátlan megoldása esetén 135 pontot szereznek – ez 100%-os teljesítménynek felel meg. A bemutatott eljárással azonban az is meghatározható, hogy valamely feladat, vagy valamely alternatív egységének megoldása hány %/op, tehát a teljesítmény hány %/o-át képezi.

Természetesen végül érdemjegyben is ki kell fejezni a tanulók teljesítményét. A teljesítmény nagyságát mutató %/op-ot érdemjeggyé kell átalakítani. Ennek egyik célszerű módja: 0 – 30⁰/op (1), 31 – 50⁰/op (2), 51 – 70⁰/op (3), 71 – 90⁰/op (4), 91 – 100⁰/op (5).

Kísérletet végeztünk arra vonatkozóan, hogy a tanulók teljesítménye totális vagy súlypontozott témazáró feladatlaplappal történő ellenőrzéskor – értékeléskor nagyobb? Ezért a kísérletben résztvevő egyik osztály „Az erdő élete” című témakörből származó ismereteit totális témazáró feladatlaplappal, míg a kísérletben résztvevő másik osztály ismereteinek ellenőrzését súlypontozott témazáró feladatlaplappal végeztük el.

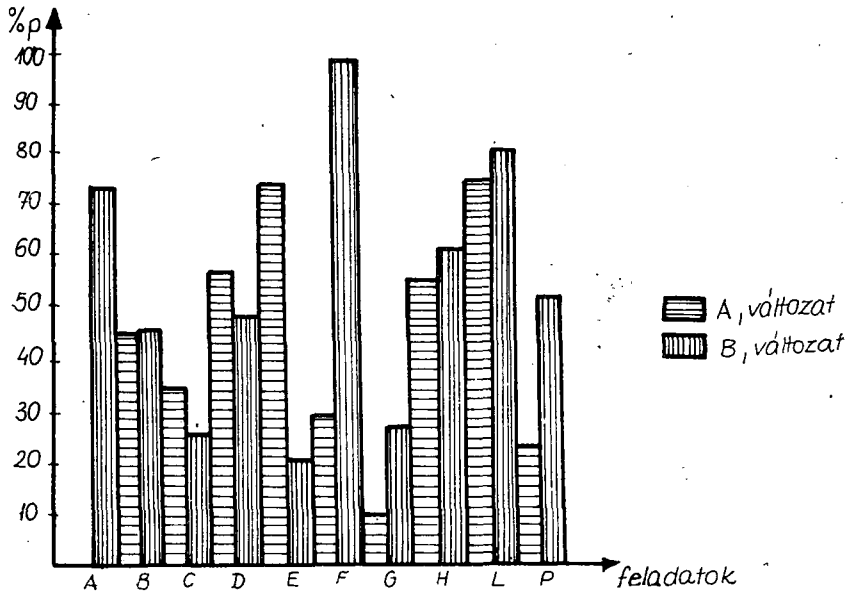
A tanulók teljesítményeinek összehasonlítása a következő képet mutatja. A táblázatból kitűnik, hogy a tanulók teljesítményei közel azonosak. Az eltérés mindössze 1,2⁰/op a súlypontozott feladatlap javára.

%/op	tanulók száma	
teljesítmény	A) változat	B) változat
0— 30	3	3
31— 50	10	9
51— 70	10	10
71— 90	2	3
91—100	0	0
%/op átlag	49,6	50,8

A kísérlet célja az volt, hogy kiderítse: a tanulók melyik feladatlap alkalmazása esetében tudnak többet a súlyponti ismeretekből. (1. ábra)

Ez a grafikon tartalmazza a súlyponti feladatok megoldásának átlag százalékpont értékeit mindkét feladatlap esetében. Az adatok azt bizonyítják, hogy a súlyponti ismeretekből a súlypontozott témazáró feladatlap esetében lényegesen jobb eredményt értek el. Nyilvánvaló, hogy a tanulók átlag %/op teljesítményei csak látszólag azonosak, valójában lényeges eltérések mutatkoznak. Ennek oka az, hogy a súlyponti ismereteket ellenőrző – értékelő feladatok megoldása összetettebb logikai műveleteket igényel, mivel az ismeretek színtípusa is magasabb minőségű. Kiegyenlítőds, a látszólag azonos teljesítmény, a totális feladatlapon szereplő egyszerű logikai műveleteket igénylő, alacsony színtípusú feladatok révén jön létre.

A kísérlet kapcsán a harmadik kérdés az volt, hogy a totális feladatlaplappal vagy a súlypontozott témazáró feladatlaplappal történő ellenőrzés – értékelés segíti jobban elő a tantervi feladatok megoldását? A jelenlegi tanterv maximális igényeinek nem tud eleget tenni minden tanuló. Ezért fontosabb feladatnak kell tekinteni a súlyponti ismeretek elsajátíttatását, mint a tantervileg előírt ismeretek totális elsajátíttatását. Ennek alapján úgy ítéljük meg, hogy a súlypontozott témazáró feladatlap eredményesebben szolgálja a tantervi követelmények megvalósítását.



1. ábra

Végősorban szükségesnek látjuk az ismeretek súlypontosításának megvalósítását az oktatás folyamatában. A súlyponti ismeretek korszerű ellenőrzésének – értékelésének fontos eszköze a súlypontosított témazáró feladatlap. Kísérletünk eredményeiből erre vonatkozóan az alábbi következtetéseket vontuk le.

1. Az ismeretek totális feladatlapral és súlypontosított témazáró feladatlapral történő ellenőrzéskor – értékeléskor a tanulók látszólag megközelítően azonos teljesítményt értek el.
2. A súlypontosított ismeretekből lényegesen jobb teljesítményt nyújtanak a tanulók a súlypontosított témazáró feladatlapral történő ellenőrzéskor – értékeléskor.
3. Az ismeretek súlypontosítása és a súlypontosított témazáró feladatlap alkalmazása eredményesebben szolgálja a tantervi követelmények megvalósítását.
4. Indokoltnak látjuk a vizsgálatok kiterjesztését a totalitás és a súlypontosítás viszonyának pontos meghatározására: a súlypontosítás célszerű mértékének megállapítására.

A jelenlegi körülmények között a súlypontosítás elvének érvényesítése különösen indokolt. A totalitás elvének érvényesítése csak akkor látszik célszerűnek, ha a tananyagot – a súlypontosítás szellemében csökkentjük. Ekkor valószínű lesz a tantervi követelmények és a totális feladatlapok által megkívánt ismeretek egybeesése.

A probléma sürgető voltát fejezi ki a következő megállapítás is: „Tankönyveink az ismeretek maximumát igyekeznek adni. Az élet a jelenlegi fejlődés során azt a kérdést tette fel nekünk: többet adjunk-e, vagy kevesebbet, és mélyebben és alaposabban, a jelenleginél sokkal nagyobb nevelő hatékonysággal.” (1)

A kérdés kapcsán újabb kérdésekre kell választ keresnünk – tehát az ellenőrzés – értékelés problémaköre újabb pedagógiai kísérletek tárgya lesz.