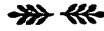


tukról adjanak számot annak a közösségnek, amelyiktől a feladatot kapták. Tehát ne a pedagógus adja és kérje számon rajtuk ezeket, mindig a tanulóközösség.

Nagyon sok feladat áll még előttünk az emberi kapcsolatok forradalmának győzelméig. Lényeges, hogy a maughami paradoxon szerint munkánk közben sohase tévesszük össze azt, aminek *lennie kellene*, azzal, ami már *megvan*.



DR. RIESZ BÉLA
Szeged

A közösségi magatartás értékelésének módszertani kérdései

II.

Előző tanulmányunkban a közösségi magatartás értékelésének elméleti hátterét röviden felvázoltuk. Konkrét felmérési tapasztalatainkat – módszertani indoklással – ismertettük, mégpedig az egyes tanulók közösségi magatartásának megítélésére vonatkozó szavazatok százalékos megoszlási táblázatának elemzésével. [1] Az osztályközösség őrökre történt tagoltságát figyelembe véve az L/1 őr választási mutatóit emeltük ki. Jeleztük, hogy az osztályközösség egészében történő vizsgálatnak átlagértékei nem fejezik ki megbízhatóan a választottság tényleges mutatóit. Éppen ezért az egyes tanulók közösségi magatartására vonatkozó és a rangsorolásban is szerepet játszó átlagokat (X) olyan viszonyítási alapnak tekintjük, amely jelzi az egyes őrök választási jellemzőinek eltéréseit a közösségi magatartás értékelésében.

Tanulmányunk folytatásaként a közösségi rangsor elkészítésének egyik lehetséges változatát ismertetve, elemeznénk az L/1 őr választottsági jellemzőit. [2]

Közösségi rangsorunk „háttérben” a pontértékek szóródása az egyes tanulók őrökön belüli megítélésénél – főleg a fiútanulók őrénél, de az egyes őrökön belül is – jelentős eltéréseket mutat:

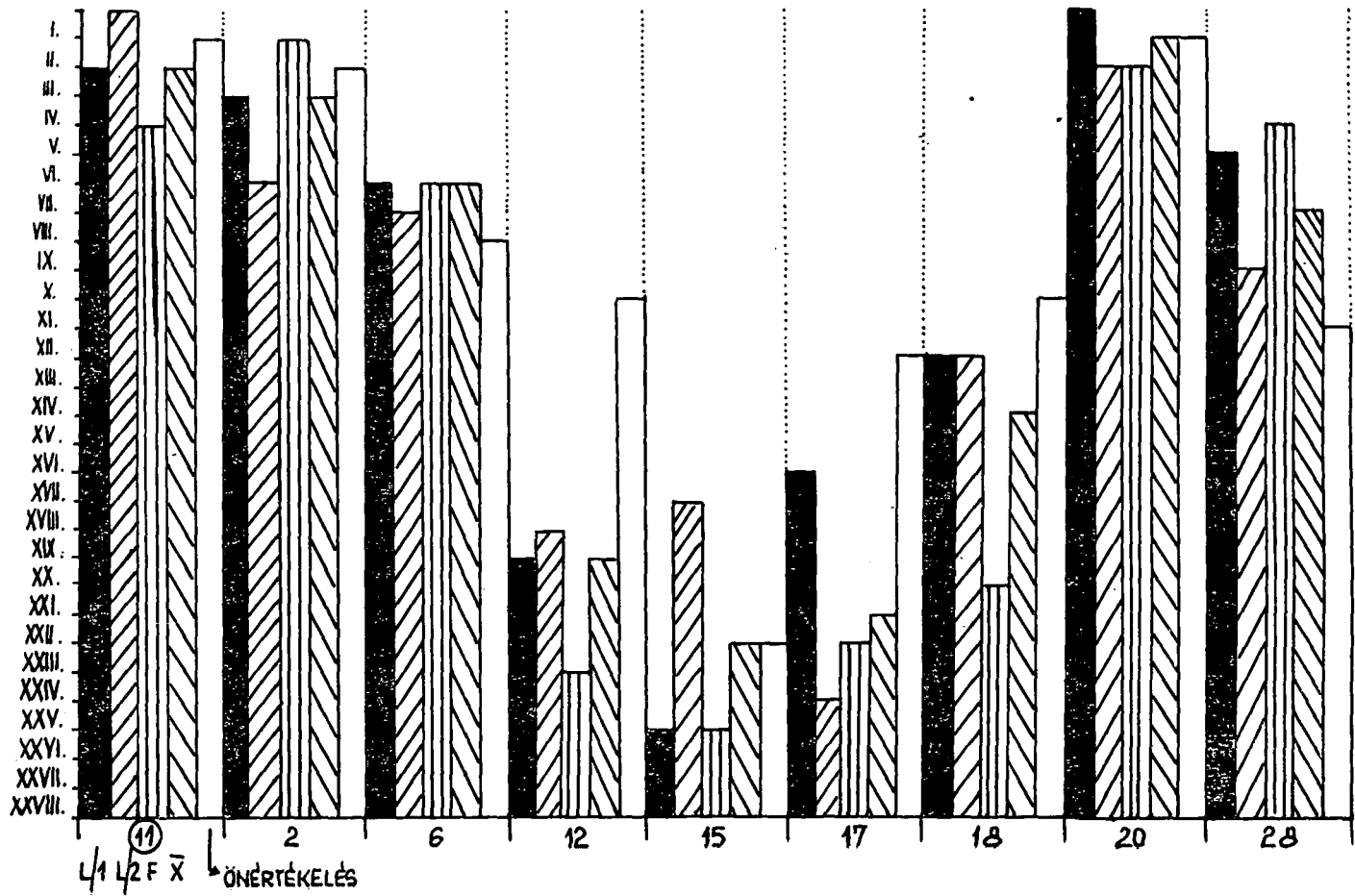
L/1 23-tól 218-ig;
L/2 43-tól 266-ig;
F 81-től 220-ig;

míg az őrök összesítésében: 91-től (10. sz. tanuló) 735-ig (26. sz. tanuló) terjed. E két tanuló foglalja el az osztályközösség egészében az L. illetve a XXVIII. helyet. Az általunk ismertett őrön belül 106 a legkedvezőbb (II. helyezett 20. sz. tanuló) és 574 a legkedvezőtlenebb (XXIII. helyezett 15. sz. tanuló) pontérték.

A szélső értékek számszerűsége rendkívül differenciált tanulói értéktételekre utal: a csaknem teljes előnyben részesítő elfogadottságtól az egyértelmű és teljes elutasításig. A közösségi rangsor alapját képező számok önmagukban is sokatmondóak, de az osztályközösség *fejlődési folyamatában történő vizsgálata esetén* – ötödiktől a nyolcadik osztályig – nagy pontossággal tükrözik az egyes tanulók, az őrökre tagozódó osztály egésze, közösségi magatartása tanulók által történő értékelésének pozitív vagy negatív változásait.

Anélkül, hogy a fejlődési tendenciákat regisztráló longitudinális vizsgálatunk adatainak ismertetésére vállalkoznánk, csupán megjegyeznénk, hogy az L/1 őr tagjai

AZ 5.a L/1 ÓRS KÖZÖSSÉGI RANGSORA



közül mindössze két tanuló őrizte meg az 5. osztályban elfoglalt helyét a 6. osztályban is, hét tanuló esetében pozitív irányú fejlődés mutatkozott, és került kedvezőbb helyzetbe a közösségi magatartás értékelését kifejező rangskálán.

Az osztályközösség és az egyes tanulók fejlődésének fontos jellemzője, hogy egy bizonyos életkori szakaszban mennyire alakult ki és ennek megfelelően mennyire megbízható az értékelés és az önértékelés szintje, mivel az értéktételek és azok motivációs háttere nevelő munkánk eredményeit tükrözi, vagy hiányosságait jelzi. Feltevéseünk szerint az iskolai oktató-nevelő munkánk még mindig nélküli a *tudatos értékorientáló*, a tanulók értéktételeit formáló, az emberi – általános erkölcsi és egyéb – értékeket interiorizáló tanári tevékenységet. Vonatkozik ez a „*kollektivitással*”, a közösségi embert jellemző értékek tudatosításával összefüggő nevelői munkákra is.

Nagyon lényeges, hogy már a gyermeki fejlődés korai szakaszában a társadalmilag elfogadott értékek motiválják a gyermek cselekvését, és képezik alapját másokhoz való viszonyának, önmaga és mások helyes értékelésének. Köztudott, hogy társadalmunkban, a szocializmus építésének jelen szakaszában még nem alakult ki az a szocialista családmódel – ösztársadalmi szinten –, amely biztos bázisa lenne a szocialista társadalom által preferált értékek közvetítésének. Sőt ezzel ellentétes – társadalmunk szempontjából nem kívánatos – viselkedési mintákat sajátítanak el a gyermekek, melyek „leépítése”, a tevékenység és magatartás „értékes” motívumainak kialakítása rendkívül nehéz nevelői feladat. Vizsgálatunk, amely a tényfeltáró, „diagnosztizáló” eljárásokon túl, az értékorientáló tanári munka kiinduló pontja volt 5. osztályban, a közösségi munka értékelésének viszonylag magas szintjét mutatta egyes tanulók esetében, de a nevelési szempontból „hátrányosabb helyzetű” tanulóink fogyatékos értékelési és önértékelési jellemzőit is jól szemléltette.

Az 5. a osztály L/1 órsének közösségi rangsorát elemezve – az egyes órsök eltérő szintje ellenére – arra a következtetésre juthatunk, hogy 5. osztályban már kezd kialakulni az értékelés és az önértékelés megfelelő szintje, amennyiben a tanulók előtt ismertek az értékelés szempontjai, azok az értékek – vizsgálatunkban a közösségi magatartással és viszonyulással összefüggő –, amelyek megmutatkoznak társaik és önmaguk tevékenységében.

A közösségi rangsor táblázatát tanulmányozva azt tapasztaljuk, hogy az értékelési átlagtól való eltérés főleg egy-egy órs vonatkozásában mutatkozik meg, amennyiben különböző okok folytán előnyben részesítenek (például az L/2 órs a 15. sz.; L/1 órs a 17. sz. tanulókat), vagy hátrányosabban ítélnék meg (F órs a 18. sz. tanulókat) egyeseket tanuló társaik közül.

Más esetekben csaknem teljes azonosságot (6. sz. és 28. sz. tanulók) vagy csak minimális eltérést tapasztalhatunk, leszámítva az előzőekben szélsőségesen túlzó értékelésként jelzett példákat. Vizsgálatunk adatait összesítve indokoltnak láttuk annak kimutatását, hogy az *egyes órsök*, valamint az órsökön belül az *órsvezetők* (11. és 16. sz. tanulók), az osztály legjobb közösségi magatartású tanulója (10. sz.) és az *órsökön belül leggyengébb helyezést elért tanulók* (15. sz., 25. sz., 4. sz.) véleményét kivetítjük összesítő táblázatunkban.

Táblázatunkat tanulmányozva azt tapasztaljuk, hogy az átlag (X) értékeket legjobban mind az osztályközösség (35,7%), mind a saját órs (44,4%) megítélésénél az L/1 órs közelítette meg. Esetünkben a pedagógiai tapasztalat és felmérés eredményei együttesen igazolják, hogy a legjobb tanulmányi munkát és közösségi magatartást produkáló órs tagjainak legmagasabb az értékelési szintje. A tanulók esetében az *órsvezetők* értékelési szintje magasabb, mint társaiké. Kivételt képez a 11. sz. tanuló, aki 88,8% arányban túlzottan előnyben részesíti órsének tagjait, de az átlagostól jóval eltérően (67,8%) értékeli pozitívabban osztálytársait. Az átlagtól történő + és – ér-

A + ÉS - IRÁNYÚ ELTÉRÉSEK A KÖZÖSSÉGI MAGATARTÁS ÉRTÉKELÉSÉBEN (OSZTÁLYKÖZSÉG)

L/1	32.1	-	-	7.1	25.0	35.7	32.1	-	-	-	32.1
L/2	35.7	-	-	3.6	32.1	17.8	46.4	-	-	-	46.4
F	39.3	-	-	14.3	25.0	17.8	32.1	10.7	-	-	42.8
11.É.	67.8	10.7	10.7	3.6	42.8	3.6	14.3	3.6	7.1	3.6	28.6
15.É.	53.5	-	7.1	14.3	32.1	7.1	17.8	10.7	7.1	3.6	39.2
10.É.	57.1	-	-	17.8	39.3	14.3	14.3	7.1	-	7.1	28.5
25.É.	50.0	10.7	3.6	10.7	25.0	3.6	7.1	10.7	7.1	24.4	46.3
16.É.	39.2	-	7.1	10.7	21.4	17.8	28.6	7.1	3.6	3.6	42.9
4.É.	50.0	3.6	10.7	21.4	14.3	3.6	14.3	17.8	7.1	7.1	46.3
+	Σ	40	7-9	4-6	1-3	X	1-3	4-6	7-9	10	Σ

(SAJÁT ÓRS ÉS EGYES TANULÓK)

L 1	44.4	-	-	11.1	33.3	44.4	11.1	-	-	-	11.1
L 2	40.0	-	-	-	40.0	20.0	40.0	-	-	-	40.0
F	66.6	-	-	44.4	22.2	11.1	22.2	-	-	-	22.2
11.É.	88.8	-	22.2	11.1	55.5	-	11.1	-	-	-	11.1
15.É.	77.7	-	-	33.3	44.4	11.1	11.1	-	11.1	-	22.2
10.É.	50.0	-	-	20.0	30.0	30.0	10.0	10.0	-	-	20.0
25.É.	50.0	10.0	10.0	-	30.0	-	10.0	30.0	-	10.0	50.0
16.É.	55.5	-	22.2	22.2	11.1	11.1	33.3	-	-	-	33.3
4.É.	66.6	11.1	22.2	22.2	11.1	-	-	-	11.1	11.1	33.3

tékelések mutatói felhívják a figyelmünket az objektív értékelés terén jelentkező problémákra.

A $+$ Σ rovatban az őrök egészét tekintve a százalékos adatok azt mutatják, hogy az *osztályközösség egészére* vonatkozó értékelési adatok *inkább negatív irányban* tolnának el, míg az egyes tanulóknál a pozitívabb értékelés jellemzőit találjuk.

A *saját őr* értékelésében már más a helyzet, amennyiben az értékek – L/2 őr kivételével – a *pozitív irányba történő* túlzásokat jelzik. Még az egyértelműen „elutasított”, mondhatni „kizárt” 25. sz. tanuló is – az osztály rangsorában a XXVII. helyet foglalja el – 50–50⁰/o-os arányban részesíti előnyben, illetve utasítja el őrének tagjait a közösségi magatartás megítélése terén.

A túlzó (1–3 eltérés) értékeléstől a szélsőségesen túlzó (10–) értékelésig, az eltérések az átlagtól történő *minimális különbségek* rovatában található a legnagyobb százalékos arányban, mind $+$, mind $-$ értelemben. Ez, egyben a *közösségi magatartás értékelése objektivitása* megközelítően kielégítő szintjét jelzi, még akkor is, ha egyértelműen megmutatkozik a saját őr értékelése esetén a szubjektív előnyben részesítés tendenciája. Ez igazolja az előzőekben már jelzett azon megállapításunkat, hogy az osztályon belül az *őrsi keretek „mikroközösségei”* azok az *elsődleges közösségek*, amelyek a legjobban befolyásolják a tanulói személyiség fejlődését, társaihoz való viszonyát, s mindazon jellemzőit amelyek a társak értékelés és önértékelés háttérben megtalálhatók. Az osztályközösség kialakítása és formálása során végzett pedagógiai munkánknek tekintettel kell lenni erre a jelenségre, mert csak így érhetjük el, hogy az általában három őrből összetevődő osztály valóban egységes közösséggé ötvöződjék, amelyben feltehetően mindig jelentkezni kell a legközelebbi barátok preferáltságának, de ez nem zárja ki az osztály többi tanulójához való pozitív, az *objektív értékek* elismerésén alapuló viszonyulást. Táblázatunkon az átlagtól való $+$ és $-$ irányú eltérések ezt a tendenciát jelzik. Nagyobb eltérések, szélsőségesen túlzó előnyben részesítések vagy elutasítások inkább azoknál a tanulóknál tapasztalhatók, akik nehezebben tudnak beilleszkedni saját őrsi közösségükbe is, de a saját őrön kívül a legjobb tanulóknál is találunk szélsőségesen elutasító álláspontot egy-egy tanuló esetében;

A $-$ Σ rovatot és általában a negatív irányba történő értékelés jellemzőiről mondotakat kiegészítve hívnánk fel a figyelmet, hogy az egyes őrök összesített adatai az átlagostól negatív irányba magasabbak mindhárom őr esetében. Nevelő munkánk során feltétlenül foglalkozni kell ezzel a jelenséggel, ennek okaival, hogy ne alakulhasson ki *egészségtelen rivalizálás* az osztályközösséget alkotó egyes őrökön belül.

Erre a „hajlandóság” mindhárom őrünk esetében megtalálható. A közösségi magatartás értékelésének összesített pontértékeit az őr tagjainak létszámával elosztva az alábbi eredményeket kaptuk:

	L/1	L/2	F
L/1 rangsorolásában:	100,2	143,2	163,3
L/2 rangsorolásában:	143,2	135,8	150,6
F rangsorolásában:	163,3	157,4	135,6

Mivel az alacsonyabb pontérték jelzi a kedvezőbb rangsorolást, a saját őr vonatkozásában *mindhárom őr esetében önmagukat* sorolták az első helyre – az összesített adatok alapján. Az „őrök önértékelése” tehát sokkal kevésbé reális, mint ahogyan más osztálytársaikat rangsorolják. Ennek egyértelmű magyarázata, hogy a „mi tudat” sokkal erősebben jelentkezik az őrsi kiscsoport keretein belül, mint az osztályközösségben. Így az interperszonális kapcsolatokra, a közvetlen baráti kötődés erősebb érzelmi tónusa jellemző, amely a racionális értékítéletek mellett a szubjektív tényezőket helyezi

előtérbe. Ez a jelenség hatványozottabban jelentkezik a spontán szerveződő kiscsoportok esetében, amelyek nem feltétlenül a hivatalosan szervezett őrsi vagy osztály (raj) keretei között jönnek létre. A közösségi rangsor kialakulásának motivációs hátterében esetünkben is megtaláljuk az „egyen-, a kiscsoport-, a kollektíva-, társadalom-” viszonylat kölcsönös összefüggéseit és átmeneteit. [3] Bár jelen vizsgálatunk nem terjed túl az osztályközösség keretein, de feltevésünk szerint más osztályok esetében a „*mi osztályunk*”, más iskolák esetében a „*mi iskolánk*” előnyben részesítése következne be. Mindez mindaddig természetes, és a közösségi nevelés eredményeit tükrözi (a közösség-cél-tevékenység-szervezet tekintetében), amíg az értékelés reális alapokon nyugszik. A közösségi nevelésben éppen ezért tulajdonítunk nagy jelentőséget annak, hogy a *társadalmi célok* tudatosítását *pedagógiai célrendszerbe* foglalva megtaláljuk az iskolai közösségi célok, tevékenységi formák, az iskolai szervezet és annak demokratizmusa, valamint az iskolai hagyományok tekintetében, *de nem általános munkatervi feladatokba* foglalt „hivatalos követelményekként, hanem az osztályközösségek és az egyes tanulók szintjére lebontott cél-feladat és tevékenységrendszerként. Ez esetben minden iskolának, az „*általános*” mellett (azonos társadalmi célokat képvisel) kialakulnak azok a „hagyományai”, ahogyan a saját feltételeinek és lehetőségeinek megfelelően „*egyedi*” módon valósítja meg pedagógiai feladatait.

Az iskola mindig *objektív értékeket* közvetít, és ezek kell, hogy az alapját képezze a tanulók értékítéleteinek, amelyek viszont már szükségszerűen *szubjektívalódnak* és válnak jellemzőivé a tanuló társas-közösségi kapcsolatainak és az azokról alkotott véleményének.

Az „előnyben részesítés” szubjektív jellemzői tehát csak abban az esetben tekinthetők károsnak, ha ellentétesek a kollektíva által elfogadott értékekkel, értékelési normákkal. A *szélsőségek* viszont mindig valami problémát jeleznek. Jelen vizsgálatunkban ez megmutatkozik a gyengébb vagy társaiknál jóval lazább közösségi kapcsolatokkal rendelkező tanulók esetében, a még kialakulatlan és formálódó őrsi közösségek esetében a „saját társ” indokolatlan előnybe részesítésénél. Ez vizsgálatunkban főleg a fiúörök és a leányörökök egyes tanulóinak esetében mutatkozott meg. Ennek ellenkezőjét is tapasztaltuk az L/2 órök választási jellemzőit vizsgálva, ahol az átlagtól 40-40%-os arányban történik eltérés pozitív és negatív irányba. A választási jellemzőket befolyásolja, hogy ebben az órökben találjuk az osztály két leggyengébb tanulóját (25. és 26. sz.), és ez az órök kevésbé ötvöződött egységes mikroközösséggé, mint a másik két órök. Az L/2 órök tagjai közül az osztálytársak – ha minimális különbséggel is – kedvezőbben rangsorolták a 19., 3., 10., 14., 22., 23. és 24. sz. tanulókat.

Az osztály rangsorában elfoglalt kedvezőbb helyzetüket a fiúörök tagjaival kialakult jobb kapcsolatuknak, illetve a fiúk részéről megmutatkozó kapcsolatteremtő szándék megnyilvánulásának köszönhetik.

Az előzőekben az egyes órökök erősebb interperszonális belső kapcsolataira utaltunk, amely megmutatkozik a közösségi magatartás értékelésénél is. Ezzel nem ellentmondó, hanem természetes tendencia az órökök „nyitottsága” az osztályközösség többi tagja felé. A közösségi nevelés folyamatában feladatunknak kell tekintenünk, hogy az osztály egésze *egységes közösséget* alkosson, és az órökön belüli szorosabb kötődések ne zárják ki az osztályközösség és az iskolaközösség kölcsönös nyitottságát. Az egyes tanulók *közösségi kapcsolatteremtő készségét*, annak kiteljesedését az iskolai szintű és osztályközösségi szintű *együttes tevékenységek* és *együttes élmények* biztosítják, amikor a tanulók különböző szituációkban ismerik meg egymást – nevezetesen mások közösségi magatartásának jellemzőit az iskolai rendezvényeken, társadalmi munkában, sport- és egyéb vetélkedőkön stb. Ez az a tevékenység és viszonyrendszer, amelyben

önmagukat is értékelhetik tanulóink, a közösségi értékek megismerésének folyamatában formálódik és alakul ki megfelelő *önértékelési szintjük*, melynek jellemzőivel tanulmányunk folytatásában kívánunk foglalkozni.

JEGYZETEK

[1] Vö. Riesz Béla: A közösségi magatartás értékelésének módszertani kérdései. *Módszertani Közlemények* 1979. 19. évf., 5. szám.

[2] Az 5. a L/1 közösségi rangsora elkészítésének alapja az a táblázat, amelyen az egyes órsők, az osztály átlaga és az önértékelés összesített számadatai találhatóak valamennyi órs vonatkozásában. A táblázat egészének ismertetése helyett csupán annak elkészítési módját ismertetjük egy tanulóra vonatkoztatva:

L/11. sz. tanuló választottsága (a rangskálán melyik helyre hányan választották?):

I. II. III. IV. V. VI. VII. VIII. IX. ... XII. ... XVIII.

4 6 4 3 3 3 1 1 1 1 1 1

A helyezési számot besorozva a rangsorolási számokkal az így nyert értékeket összeadva kaptuk meg azt a összesített pontértéket, amely a többi társak pontértékeivel összehasonlítva, az órsők és az osztályközösség egészében teszi lehetővé a rangsorolást. Az órsők eloszlásában:

$L/1 = 38$ III. hely

$L/2 = 23$ I. hely

$F = 76$ V. hely

a 137 összesített pontszám az osztály rangsorában a III. helyezést

jelentí. A tanulói önértékelés reális, amennyiben a II. helyre rangsorolja önmagát, az átlagtól való csekély eltéréssel.

[3] *Pataki Ferenc*: A kiscsoportkutatás elméleti problémái. *Csoportlélektan*, Budapest, 1969. 36. (Lásd még: Riesz Béla: „Főiskolai hallgatói csoportok struktúrájának vizsgálata” és vonatkozó jegyzetei. *Szegedi Tanárképző Főiskola Tudományos Közleményei*, Szeged, 1973. 319–330.)



DR. KRONSTEIN GÁBOR
Budapest

Példaképek a pedagógiában

A nagy emberi-erkölcsi alaptípusoknak – mint amilyen az askéta, az epikureus, a sztoikus, a cinikus, a hedonista – változó rangja-becsülete a társadalom értékrendjében mindig tanulságosan tükrözte a közélet, a korszellem változásait. Ez nyomon követhető a pedagógiai példaképek mai változásaiban is.

Nevelési kultúránk nehezen túlbecsülhető vívmánya, hogy a folyamatos korszerűsítés elmélete évtizedünkben az epikureus magatartást emelte mindenhatóvá. Mégpedig tapasztalati alapon, tudományos eszközökkel. Ez történt, amikor az aktivizáló-kreatív szemlélet, módszerek és munkaformák személyi feltételeként kutatóink a kérdező-elemző tanári attitűdöt jelölték meg. Ennek tárta fel másik oldalát neveléslelektani könyveiben Harsányi István, amikor rámutatott, hogy a tanár ritka becses tulajdonsága, ha elvszerűen nyitott. A francia lélektan „disponzibilité”-nek, megszólíthatóságnak nevezi ezt a személyiségvonást, ami nem más, mint a kétirányú, szabad és demokratikus kommunikáció: párbeszéd, megbeszélés, a vita lehetősége. A nyílt, felszabadult tanár-diák kapcsolat megteremtésére szervezte kísérleteit a fővárosi Arany János kísérleti tizenkétosztályos iskolában Gádorné Donáth Blanka, aki (a kívánatos nevelési légkör, a kedvező érzelmi-akarati tónus szempontjából) a beleérző helyzetfelismerés