

Erdély neolitikumának stratigiája.

Erdély földrajzi fekvése, kitűnő megtelepülési lehetőségei, természeti kincsei, olyan külső adottságok, amelyek révén minden időkben bele tudott kapcsolódni az egyetemes emberi művelődés vérkeringésébe és annak értékes tényezője volt. Bizonyítják ezt Erdély területéről a palaeolitikum és neolitikum emlékei, valamint a többi őskori fő- és alperiódusok gazdag leletei.

Erdély neolitikumáról újabban egyre több szó esett az irodalomban.¹ Tudományos kötelességem, hogy szűkös eszközökkel elért eredményeim alapján magam is hozzászóljak a kérdéshez.

Előrebocsájtom, hogy ezalkalommal a tisztán rézmentes erdélyi neolitikummal fogok foglalkozni és így nem képezik mondanivalóim tárgyát sem a festett kerámikának a Tripolje-kultúrkörbe tartozó roppant színes emlékei, sem pedig az a gazdag emléksorozat, ami északi és nyugati kultúrális és etnikus hullámok képében jelentkezik a most említett festett kerámikus alperiódust követő időben. Más alkalommal ki fogom fejteni, hogy ezek Erdélyben a voltaképpeni rézkort megelőző aeneolitikum két fázisát képviselik.

A rézmentes erdélyi neolitikum emlékeinek jórésze szórványos és a leggazdagabb sorozatokat a Torma Zsófia-féle tordosi gyűjtemény adja. Rendszeres ásatások csak négy helyen folytak: Nagyiklódon, (Szolnok-doboka megye), Tordoson és Nándorvályán, mindkettő Hunyadmegyében, amelyeknek kimondott célja az volt, hogy hitelesítsék a Torma-féle gyűjtemény gazdag anyagát, végül Borberekén (Alsófehér m.). Ezek az ásatások igen kisméretűek és rövid lélekzetűek voltak s így sok függő kérdésre nem adtak feleletet. A folytatólagos hitelesítő kutatások ma is pa-

¹ *Tompa F.*: A szalagdiszes agyagművesség kultúrája Magyarországon. — Die Bandkeramik in Ungarn. Archaeologia Hungarica, V—VI. Budapest, 1929. — *Csalogovits József*: Földrajzi tényezők hatása Magyarország neolitikus kultúráinak kialakulására és elterjedésére. — Der Einfluss geographischer Faktoren auf die Entstehung und Verbreitung der neolithischen Kulturen in Ungarn. Archaeológiai Értesítő 1930. 28—52. és 278—280. l. — *Schroller Hermann*: Die Stein- und Kupferzeit Siebenbürgens, Zeitschr. f. Eth. LXII. 248—258. l. — U. a. Die Stein- u. Kupferzeit Siebenbürgens, Vorges. Forschungen, Heft 8. Berlin, 1933.

rancsoló tudományos szükségét képeznek. Az elért eredmények így sem kicsinylendők, mert ha egyebet nem, de megmutatták, hogy az ezutáni kutatásoknak milyen keretek között kell mozogniok és olyan természetű emlékeket hoztak felszínre, amelyek egyfelől e terület benépesedése, másfelől a szomszédos nyugati és déli területekkel való kulturális és etnikus összeköttetések szempontjából esnek nagy súllyal a latba.

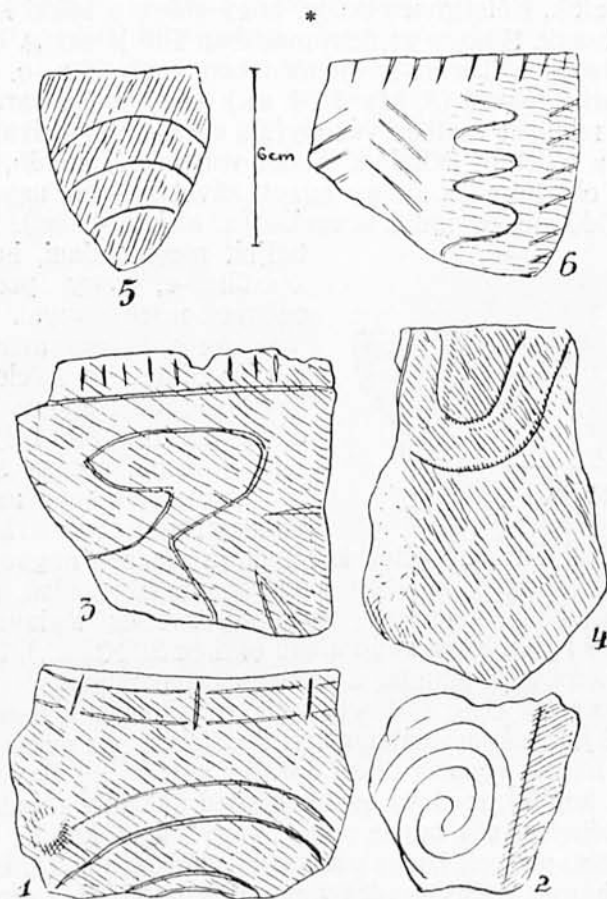


Abb. 1. kép.

A Torma-gyűjtemény tordosi anyagából az 1. képen mutatok be egy pár cseréptöredéket. Valamennyi finoman iszapolt, finomabb iszapanyaggal bevont és simított edénytől származik. Az 1. sz. barnavörös, a 2., 4. szürkés fekete, a 3., 5. sz. téglavörös, a 6. sz. palaszürke színű. A 2. és 4. sz. határozottabban csatlakozik a spirális-díszű kerámikai termékekhez, a többi szintén odatartozik, vagy helyesebben azok hatása alatt díszített edényektől való.

Ugyanabból a gyűjteményből a 2. képen két edényt mutatok be. Mindkettő finoman iszapolt, bevont, simított, utólagosan fényesre csiszolt. Az 1. sz. barnavörös, a 2. sz. sárgás-barna színű. Ezek díszítése is a spirális-díszű kerámika hatása alatt keletkezett.

Van a Torma-gyűjteményben Tordosról egy talpas pohár felső része,² mely finoman iszapolt, bevont, simított, palaszürke színű s finom vonalsávok díszítik. Kétségtelen dolog, hogy ebben a bükki kultúra erdélyi hatását kell látnunk. S hogy ez nem magában álló jelenség, bizonyítja egy pár tordosi töredék a Torma-gyűjteményben, melyek u. o. technikájú és szintén palaszürke tónusú (3. kép 2—4. sz.), vagy pedig barnavörös (u. a. kép 1. sz.), de mindkét esetben vékonyfalú edényektől származnak s amelyek díszítése a fenéktől felhaladó finom vonalakkal adódó sávok (3. kép 1—3. sz.), egy oldaltöredék az így húzott sávokon kívül ugyanolyan finom vonalakkal adódó rácsos mustrát mutat (u. a. kép 4. sz.). Ma még nem tudjuk megmondani, hogy vajjon itt készültek-e, vagy pedig importált edények maradványai.

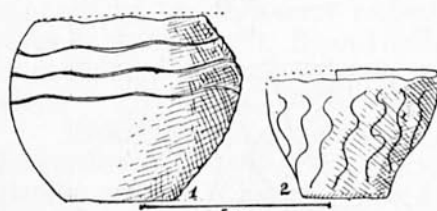


Abb. 2. kép.

Az a kérdés már most, hogy mit nyújtottak a hitelesítő ásatások Tordoson és Nándorvályán e töredékek stratigráfiai helyzetének közelebbi megállapítása szempontjából.

Ismeretes már az irodalomból is, hogy Nándorvályán két réteget tudtam megállapítani. Az alsó réteg kerámikája részben nagyon durva, alig, vagy felületesen simított, részben olyan finom iszapolású, mint a festett kerámika. Ez utóbbinak tónusa barna-vöröses és téglaveres. Tipusai: hengeres (4. kép 1., 9.), csonkakúp alakú (4. kép 2., 10., 11.), kettős csonkakúp alakú (4. kép 4.), valamint a hármas csonkakúpokból felépített edények, melyek pereme kissé kiáll s ez adja voltaképpen a harmadik csonkakúpot (4. kép 3.). Csaknem valamennyi díszítetlen. Az egész rétegben voltaképpen csak három vonalas díszű darabot leltem: kis flaskót (4. kép 3.), a kis lábast (4. kép 5.), továbbá egy kerekded hálósúly töredékét. — Több darabbal van képviselve a talpas pohár, vagy tál (4. kép 6., 7.). — Leitem edénytöredékeket, melyek hasas csuporból származnak (4. kép 12.) — Az 5. képen még három edénytöredéket mutatok be ebből a rétegből. Mind a három durva, téglaveres. Az 1. rovátkolt perem, a 3. ujjbenyomásos perem, a 2. mély vonalat és ferdén, de határozottan benyomott háromszögeket mutat, melyek sorban mennek s valószínűleg párhuzamos egyenesek közé voltak foglalva. — A köeszközök a viaszopálból készült késeken, vakarókon, kaparókon, stb.-n kívül egyetlen kovapalavésővel vannak képviselve (4. kép 8.). — Egyes edényeken bütyökfület találunk, mely néha át van fúrva. A 4. képen 9. alatt bemutatott gyermekjátékon kétoldalt át-fúrt apró bütyökök vannak.

² Képét adom *Az újabb kőkor* c. kézikönyvem 144. l. 76. kép 6. sz. alatt.

Ez a réteg adott egy durva mívű, kívül füstölt, belül barnavörös alapszínű fenékrészt, melyet belül fehér pásztaszerű festék borít.

A nándorvályai felső réteg egyenes folytatása az alsóban való megtelepülésnek, a kettő között nem vehetünk fel nagyobb időközt, mégis úgy technikai, mint tipológiai tekintetben fejlődést mutat. A közönséges használatra szánt edények jó része most is durva kivitelű, de a finomabb holmik nagyobb számban jelentkeznek. Bizonyos tekintetben rokon a tordosi alsó réteggel, de még nem éri el minden tekintetben annak fejlődési szintjét. A hengeres, kúpos, hármasszonkakúpos edények, talpas tálak vezetnek tovább is (6. kép), de úgy megjelenési formájuk, mint díszítésük haladottabb műgyakorlatra vall. Ebben a rétegben jelenik meg a hordó

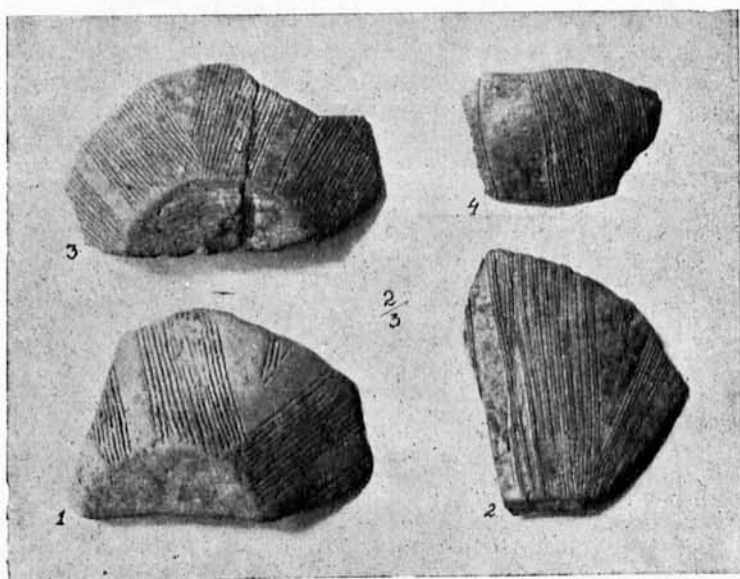


Abb. 3. kép.

alakú edény (6. kép 2.). Ami a díszítést illeti, a korábbi vonalas díszítés mellett fellépnek a bökött pontszalagos edények (6. kép 8., 9.). Ezek a szalagok vagy szabadon vezetnek le az edény peremétől, és pedig merőlegesen, vagy ferdén, vagy pedig párhuzamos vonalpárok közé vannak foglalva s ezzel a tordosi alsó réteggel közvetlenebbül csatlakoznak. — A 7. képen 1. sz. alatt egy középfinom, belül palaszürke, kívül szürkés-barna edénytöredéket látunk, melynek díszítése a csecsszerű dudoron kívül széles, hornyolatszerű vonalokból áll. — Az u. e. képen 2. sz. alatt látható peremrész u. o. technikájú, tónusú és díszítésű perem. — A 3. sz. durva, téglaveres oldalrész, roppant határozott vonaldíszsel, — a 4. sz. finommívű, füstölt téglaveres, négyzetes edény pereme. — Az 5. sz. finommívű, barnavörös edény peremrésze igen vékonyan húzott vonaldíszsel. —

A 6. képen 12. és 13. alatt adott cserepek kiesnek az erdélyi rézmentes neolitikum köréből, az itteni aeneolitikum 2. fázisának kerámikai csoportjába tartoznak. — A 6. képen 15—16. sz. alatt adom még 2 kovapalabaltarajzát. Kőből letem még ebben a rétegben viaszopálholmikat (vakarók, kaparók, kések stb.)

Fontosnak tartom megemlíteni, hogy ebben a rétegben letem még egy okkergöröngyöt, a szántásban összegyűjtött kerámikai maradványok között pedig van egy töredék, mely belül, egy másik töredék pedig kívül és belül is fehér festékkel van bevonva. Itt tehát valószínűleg volt eredetileg még egy harmadik, legfelsőbb, réteg is, melyet az esővíz, hólé, szántás

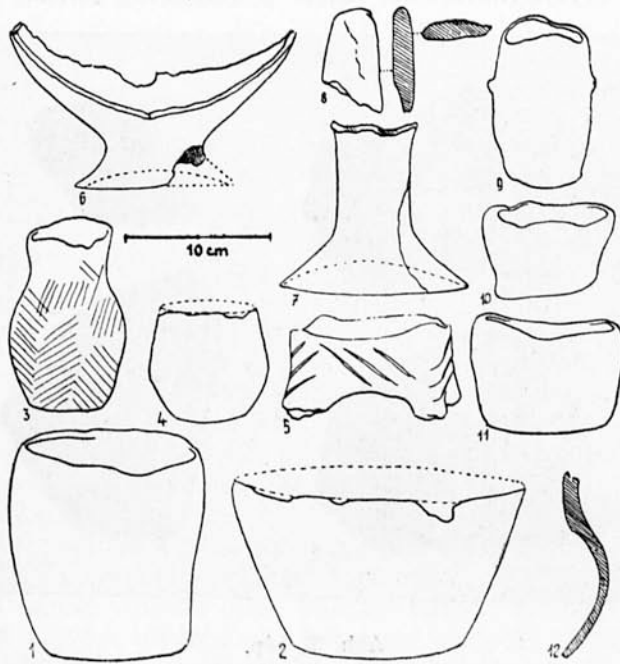


Abb. 4. kép.

már tönkretett azon a helyen, ahol a hitelesítő ásások folytak. Ez egykorú lehetett a tordosi alsó réteggel.

*

A nándorvályai felső rétegtől egy lépés választja el a tordosi alsó réteg leleteivel képviselt fejlődési fázist. A durvábban iszapolt, felületesen símitott edénytöredékek itt is megvannak, mint ahogy ezek a közönségebb használatra szánt agyagipari termékek végigvonulnak az összes fejlődési fázisokon, de számuk alárendeltebb a középfinoman, vagy finoman iszapolt, bevont, símitott holmik mellett. Égetésük jó, néha foltos, máskor egyenletes. Tónusuk élénkebb, vagy sötétebb barna-vörös, palaszürke,

téglavörös és sok edény pereme feketére van füstölve. Tipológiailag vezetnek az egyszerű és kettős csonkakúpos formák (8. kép 1—3.) és nem ritkák a hármás csonkakúpokból felépített edények sem (8. kép 5.), melyeknél a kúpok találkozási élét úgy elsímitották, hogy ívelt oldalú edény keletkezett belőlük. Ezt a réteget jellemzik a hengeres (8. kép 6.), valamint az olyan edények, melyeknek gombaformájú talpa van (8. kép 12.) s ezt egy tömör közbelső tag köti össze a felső résszel. Különösen jellemzi ezeket, hogy jórészüket húsvörös festék borítja, mely élénk színű s jól tapad az edény felületéhez. — A halban gazdag Maros partján vagyunk s így helyi körülményekből is magyarázhatjuk az ovális halsütő tálak felléptét (8. kép 8. sz.), melyek csöves, vagy csőrös kiöntővel vannak ellátva. — A fület néha bütyök pótolja, mely át is van lyukasztva. A fenék vagy kerek és lapos, vagy ritkábban kissé domború. Leitem egy pár edénylábát is annak igazolására, hogy a lábasok készítése ebben a rétegben dívott. — A díszítés határozottabb, változatosabb, mint volt a nándorvályai felső rétegben. Elemei: a benyomott köröm- és ujjbegy, pont, vessző és vonal. Kombinációik: csúcsaikkal lefelé álló háromszögek vesszőkkel kitöltve, verti-

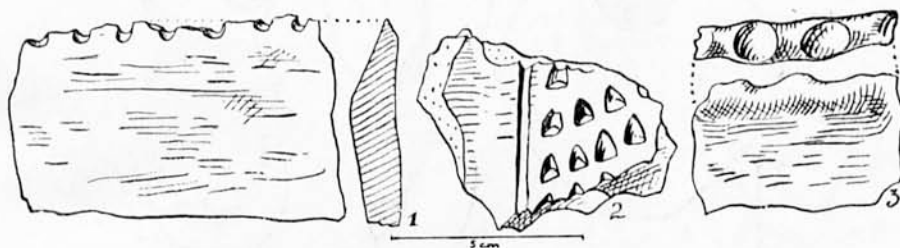


Abb. 5. kép.

kális, téglalapszerű szalagok ugyancsak vesszőkkel kitöltve, horizontális vesszősáv egyenesekkel határolva. Vannak töredékek, amelyeken a két párhuzamos közötti teret vesszők töltik ki, más töredékeken pedig párhuzamos egyenesekből álló díszítést látunk. Egy esetben csöves csont benyomkodásával eszközölték a körös díszítést. Szalagdísszel ékített az egyetlen idoltöredék is, amit az első ásatási hely alsó rétegében leitem. (8. kép 7. sz.)

Igen fontos leletekkel egészül ki ez a kép a negyedik ásatási hely alsó rétegének leletei révén. Ezek egy részét a 9. képen csoportosítottam. Az edénytöredékek mind finoman iszapoltak, bevontak, símitottak. Az 1. palaszürke, rajta az egykori spirális dísz nyomai még kivehetők.³ U.-olyan színű a 2., 3. is, de rajtuk enyhén, szélesen, majdnem hornyolatszerűen húzott vonalak és sekélyen benyomott lencsedísz utalják őket a bukki kultúra körébe. — A 4. barnavörös, enyhén becsiszolt vonalak ékítik. — Az 5. barnavörös peremtöredék, melyet mélyen és határozottan húzott vonalak

³ A fényképen nem jött ki élesen, tussal utána rajzoltuk.

és benyomott háromszögek ékítenek. — A 6. bekötött vesszőkkel díszített női agyagidolum felső része. — A 7. csontidolumtöredék az egyetlen példány a maga nemében Tordosról, de így is sokat mond az agyagidolumok és a gombaszerű talppal bíró edények társaságában. — Ebben a rétegben 3 obszidiánszilánkot is leltem.

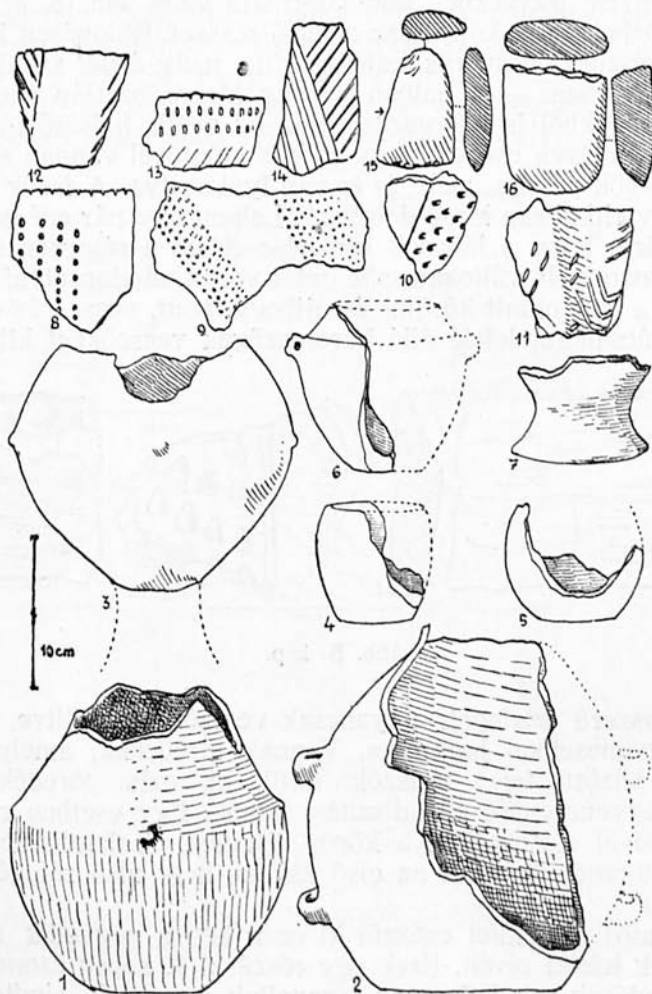


Abb. 6. kép.

8. képünk 14. és 15. ábrája két kaptafaalakú vésőt ad az I. ásatási hely első rétegéből.

A tordosi alsó réteg telepeseit elzavarta a megáradt Maros, majd, amikor a víz visszahúzódott s az iszap annyira megszikkadt, ismét elfoglalták régi helyüket. Megindul a középső réteggel képviselt élet. A két ré-

teg között nem szabad nagy időközöt felvenni. Magától értetődik tehát, hogy az alsó réteg leltárát itt is megtaláljuk, e mellett azonban megfigyelhetjük, hogy úgy technika, mint forma, valamint díszítés tekintetében történetek bizonyos lépések előre. Legyen elég a 10. kép 2. edényére, 4. kis talpas poharára, a 11. szalagfültre felhívnom a figyelmet, valamint a 14. sz. alatt adott húsvörös bevonású cserépre, melyet rovátkolt bordák díszítettek — a szalagdíszes 8. sz. peremtöredéken csöves csont benyomkodásával eszközölt körös díszítésére utalnom. E rétegből került elő olyan cseréptöredék is, melynek felületét halvány fehér festék borítja, a nélkül, hogy mintákat adna. Leltem egy másik töredéket is. (10. kép 10.), mely átfúrt bütyökfület képvisel, e körül mélyített szalagdísz van, ezt pedig fehér bevonás borítja. — A negyedik ásatási hely középső rétege adott egy mélyített szalagdíszes edénytöredéket, melynek egyik szabad mezője húsvörös bevonás nyomait mutatja. — Palaszürke és húsvörös bevonású edénytöredéken enyhén becsiszolt vonalak szerepelnek kifejezőbb dísz gyanánt.

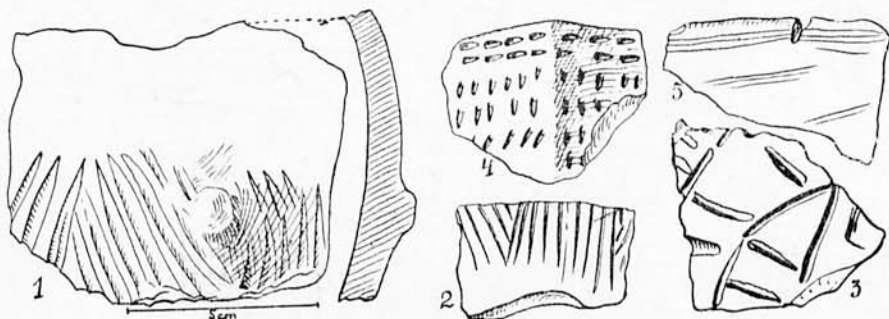


Abb. 7. kép.

— Akad fekete tónusú edényperem, melynek pereméjét ujjbegybenyomás díszíti. — Kovapalabalták, vésők (10. kép 12., 13.), viaszopálvakarók, szilánkok, a csontból faragott árak, lapiska, csontvéső stb. egészítik ki e réteg leltárát.

Alulról a harmadik (legfelső) réteg adja a hitelesítő ásatások szerint a tordosi legfiatalabb neolitikus nivót. A kerámika technikája u. a., mint volt az alsóbb rétegekben. Az eddig használatos típusok tovább élnek, de megszorodik a finomabb kivitelű holmik száma s új típusok is lépnek fel, melyek közül legfontosabbak azok az élesen tagolt tálak, melyeknek felső része hengerszelet, alsó fele pedig csonkakúp. Peremük profilált (11. kép 8., 9.). Némelyiken kívül-belül barna-vörös bevonás nyomai látszanak. Ez a barnavörös festék az egész edényt bevonhatta, mint a nyomait nem lehet rajta megállapítani. Sok esetben olyan gyengén tapadt az edény falához, hogy idők jártával majdnem egészen lemosódott, a nedves földben levált róla. A Torma-féle gyűjteményben éppen a hasonló és azonos típusú, valamint az u. e. technikával készült agyagipari termékeken találjuk meg a mintás barnavörös festést, mely rá van festve az edényre, tehát a mintá-

kat nem spórolták ki az edény alapszínéből. Az e típusú tálak egy része festetlen, de peremüket feketére füstölték. Egy edénytöredéket belül fehér színű bevonás borít. Az olyan dúzzadt peremű töredékek, mint amilyenek metszetét képünk 7. sz. mutatja, bizonyosan edénytartóktól származnak. A



Abb. 8. kép.

Torma-gyűjteményben két ép példány is van belőlük. — A kőholmikat a viaszopálvakarókon, szilánkokon kívül egy kerek átfúrású fejszetöredék (11. kép 15.), egy pár kovapala- és amphibol-balta, véső (11. kép 14., 16.) képviseli.

A 12. képen egy hullámvonalas díszű durva tál töredékét mutatjuk be, amit a hitelesítő ásatások hoztak felszínre.

*

A kép teljessége érdekében foglalkoznunk kell röviden a nagyiklódi ásatások eredményeivel is. Ezek az ásatások Nagyiklód-tól északra a vasúti pálya és a Dengeleg-Szamosújvár felé vezető országút között folytak még 1903. márciusában egy ismételen eliszapolt telepen, mely két zsugorított fekvésű csontvázas sírt is adott. A kerámika részben roppant durva, részben középfinom s szép számmal van képviselve a finoman iszapolt,

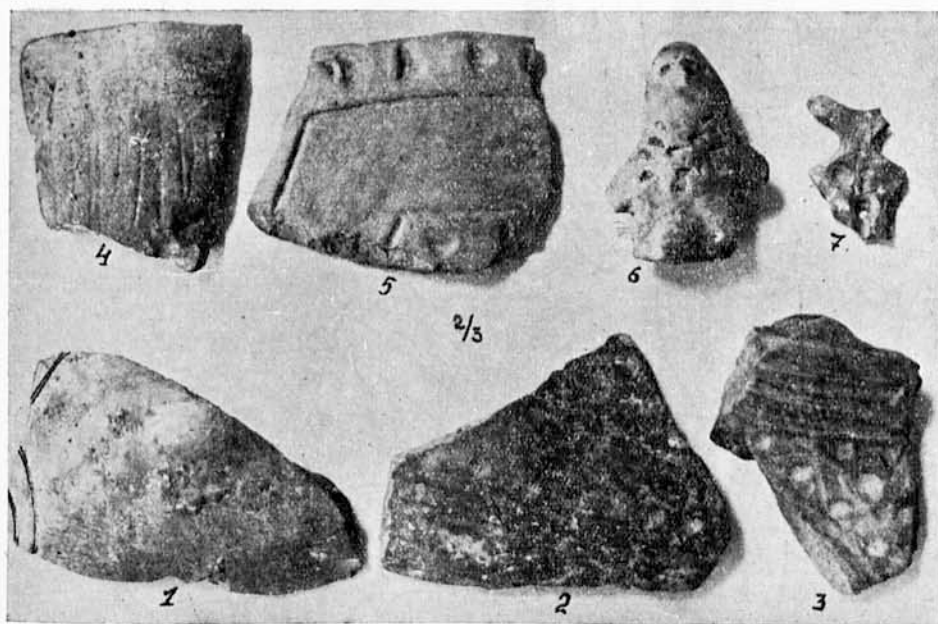


Abb. 9. kép.

bevont, simított agyagárú is. Égetése általában jó, néha foltos, a legtöbb esetben egyenletes. Tónusa jórészt piszkos, vagy élénk téglaveres, ritkábban kívül piszkos téglaveres, belül szürkés fekete, vagy palaszürke. — Tipológiai szempontból fontosak a csövestalpú tálak maradványai (13. kép 2.), a hengeres edények (13. kép 14., 17.), hasas csuprok. (13. kép 9.). — A bütykök hol magánosan állanak s átfúratlanok, vagy átfúrtak (13. kép 4—7., 12.), hol párosával (13. kép 1.), hol ujjal ketté osztottak (13. kép 3.). Gyakori a csecsbimbószerű dudor, mely néha át is van fúrva. — A díszítés két esetben élesen húzott párhuzamos vonalokból (13. kép 11., 13.), egy esetben az edény vállán alkalmazott ujjbegybenyomásokból áll. — Leltem egy hornyolt, fekete edénytöredéket is, mely, véleményem szerint, kiesik

a neolitikus környezetből (13. kép 18.).⁴ Egy kis edény csöves kiöntőjét (13. kép 16.) szemlélteti. — Egy állati idoltöredék fontos lelete ennek a telepnek (13. kép 15.) — Egy esetben az edény fenekén 3 vonalkából álló tulajdonjegyet látunk (13. kép 8.). — Igen jellemzők azok a töredékek, amelyek a simító eszköztől származó hullámvonalas nyomokat mutatnak. — A köholmik jellemző kaptafaalakú baltákkal, vésőkkel, trapezoid holmikkal vannak képviselve (14. kép). Fontos darabja ennek a sorozatnak az



Abb. 10. kép.

az átfűrt (de törött) példány, melyet képünk 4. sz. szemléltet s amely a völgyelő szerszámok módjára a szerszám hosszában (tehát nem a nyel-lyuk irányában, hanem arra merőlegesen!) bevölgyül. Az átfűrt kőszer-

⁴ Amennyiben a két határozottan húzott párhuzamosokkal díszített cserép az ú. n. Boian A-kultúrkörbe tartozik, ebben az ujjbegyekkel húzott hornyolatok is szerepet játszanak. Hangsúlyozom azonban, hogy a nagyikládi cserép belül barnavörös, kívül füstölt fekete színű, ez pedig a hornyolattal egyetemben az erdélyi Villanova-kerámika egy csoportját jellemzi.

számokkal tehát komolyan kell számolnunk Erdély rézmentes neolitikuma rendjén.

Ez a telep nem szolgáltatott sem gombaalakú edénytalpat, sem pedig húsvörös, vagy fehér bevonású keramikát. Leltem azonban itt egy Tokaj vidékéről származó obszidiánmagkövet és három u. onnét való obszidiánmagkőtöredéket.

*

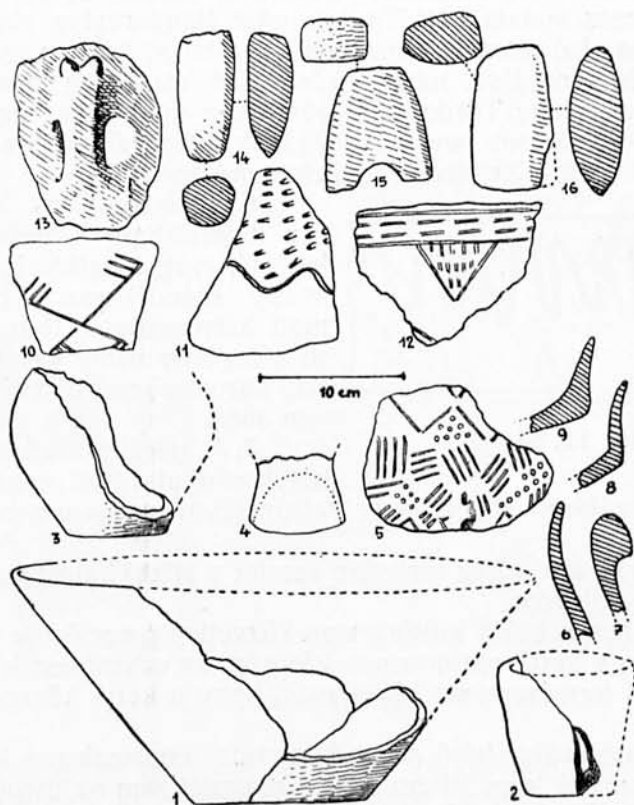


Abb. 11. kép.

Egy negyedik ásatást is végeztem a háború előtt, és pedig a borberekai (Alsófehér m.) *Merítő*-nél, a Maros jobb partján levő, teljesen tordosi jellegű, eliszapolt telepen. Az erre vonatkozó jegyzeteim a háború folyamán elvesztek s így e helyütt pusztán arra szorítkozom, hogy a 15. képen bemutassak egy pár kő- és agyagemléket.

E telepek faunája: szarvasmarha, disznó, vaddisznó, szarvas, őz. A ló teljesen hiányzik.

*

Az előadottakból a következő törvényeket szegezhetjük le:

1. Az erdélyi rézmentes neolitikum a középeurópai szalagdiszes kerámiával jellemzett kultúra egyik tagja.

2. Ez a neolitikum több forrásból táplálkozik. Ezek: *a)* a magyarországi közvetítéssel kapott lineáris és tüzdelt pontszalagos kerámika, *b)* a magyarországi eredetű bükki és tiszai kultúra és *c)* az északbalkáni, ott, ahol az érintkezés közvetlenebb (Tordos, Nándorválya, Borberek stb.).

3. A spirális díszű kerámika jelentkezik Tordos legalsó rétegében, a mélyített egyenes vonalú úgy Tordos, mint Nándorválya alsó rétegében.

4. Tordos alsó rétegében megtaláljuk a bükki kultúra nyomait is.

5. Úgy Nándorválya, mint Tordos alsó rétegében megvan már a gombaalakú edénytalp, Tordos alsó rétegében megvan az agyaglabas is, amit az irodalom tévesen nevez asztalkának. Elfogadhatóbb a *Csalagovits József* áldozati oltár-elnevezése.⁵ Lehetett *mécses* is.

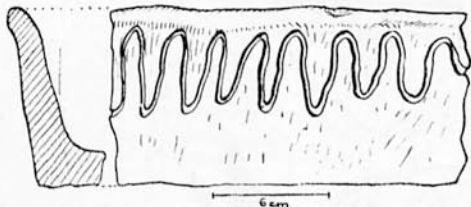


Abb. 12. kép.

6. Nándorválya, alsó rétegében megtaláltam a mélyen, de véletlenül, vagy talán hanyagságból, avagy szándékosan ferdén benyomott háromszöges dísz, Tordos alsó rétegében pedig gondosan bepréselt háromszöges díszítést figyelhettem meg.

7. A spirális díszű kerámika tehát korán utat talál magának Erdély-

be, miután hozzájárult ahhoz, hogy Felsőmagyarországon a bükki kultúra életre keljen.

8. A tordosi alsó réteg tanúsága szerint a bükki kultúrával egyidőben jutott a Maros völgyébe.

9. Erdélyben a bükki kultúra nem közvetlen megelőzője a tiszai kultúrának, hanem a kettő párhuzamos jelenség, az egymásmelletti viszonyban, amiből természetesen következik, hogy a kettő közvetlenül hatott egymásra.⁶

10. A nándorvályi felső réteg kifejezett pontszalagos kerámiát is szolgáltatott, aminek nem leltem meg a nyomait sem az itteni alsó rétegben, sem pedig Tordoson. Ez a körülmény kronológiai szempontból értékes.

11. A benyomott, illetőleg bepréselt háromszöges motívumokban olyan eljárást kell látnunk, mely a fa, valamint a fenyő és nyírfakéregből készült edények díszítéseiből fejlődött s valószínűleg a fában olyan gaz-

⁵ Archaeológiai Értesítő 1931. 47. 1.

⁶ *Csalagovits József* 1931. december 30.-án és 1932. januárius 14.-én Berlinből hozzám intézett levelében már kifejezést ad az ottani Staatl. Mus. für Vor- u. Frühgesch.-ben Tordosról őrzött kerámiái anyag alapján annak, hogy a bükki és tiszai kultúra egymás mellett fejlődött és csak hatottak egymásra, továbbá, hogy a tiszai kultúrával egyidőben érvényesült a hatás is.

dag Erdély hívhatta életre, bár az sincs kizárva, hogy egymástól függetlenül, egyszerre több helyen is megszülethetett az. Nem tartjuk azonban kizártnak, hogy a nálánál későbbi s az irodalomba egyelőre Boian A-kultúra néven bevezetett kulturális faciesnek itt Erdélyben kell keresnünk a gyökereit. Más alkalommal kívánom bizonyítani, hogy a Boian A-kultúra sok tekintetben Tordosból táplálkozik. Egyelőre sem a nándorvályi felső, sem a tordosi közbelső és felső rétegben nem leltem meg a további nyomait. Az ezutáni kutatások pontosabban tájékoztató eredményekhez vezethetnek.

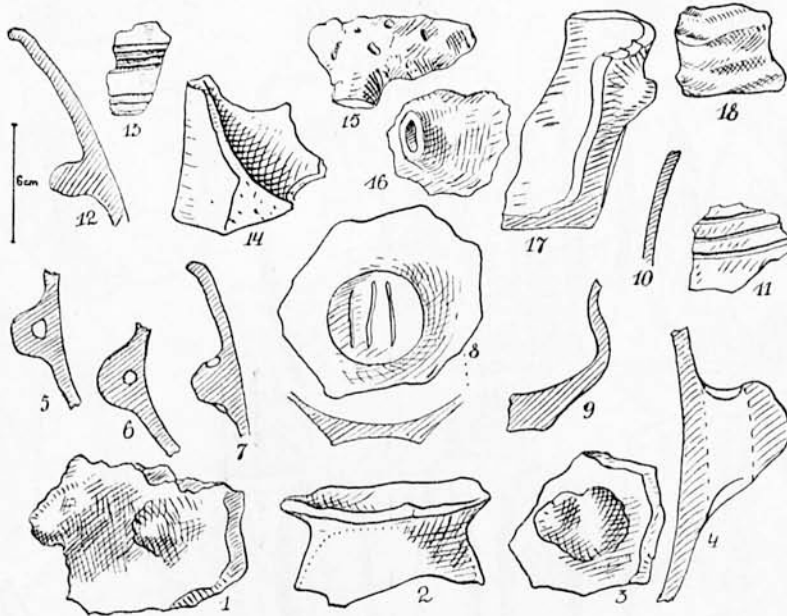


Abb. 13. kép.

12. A fehér és húsvörös bevonású kerámika külön elbírálás alá esik, miképpen a közép- és nyugaterdélyi festett kerámika is több szállal kapcsolódik a bükki kultúra, mint a Tripolje-kultúrkör felé. Ebben a tekintetben az Alföld közvetítésével hatott Erdélyre a bükki kultúra, aminek elvitathatatlan bizonyítékát a biharmegyei Köröslőrő *Peșterea boiului* nevű barlangjában leltem meg: egy ráfestett, fekete félovális motívumot mutató cserepet, de a Bánát közvetítésével erős hatást gyakorolt Erdély neolitikumára az északi Balkán is.

13. A bükki ízlésű festett kerámika ízlése behatolt Erdély nyugati felére. Emlékei megvannak a nagyváradi Guttmann-féle téglavetőnél és a *Jégpincé*-nél levő telepeken, — a Nádas mentén Nádasdarócon és Magyarvistán, — a Kisszamos mentén Kolozsvarott.

14. Mint fennebb említettük, Erdélyben komolyan kell számolnunk a rézmentes neolitikum rendjén a kőeszközök hengeres átfúrásával. Más alkalommal erről is részletesebben.

15. Tordoson a mintásan festett kerámika egy negyedik réteg hagyatéka lehet, melynek a tölem feltárt harmadik (felső) rétegben csak az előfutárjait találtam meg azokban a húsvörös és barnavörös festékekkel bevont vállas táltörredékekben és csöves edénytartó maradványokban, melyekből egy párat 11. képünk 7—9. sz. szemléltet.

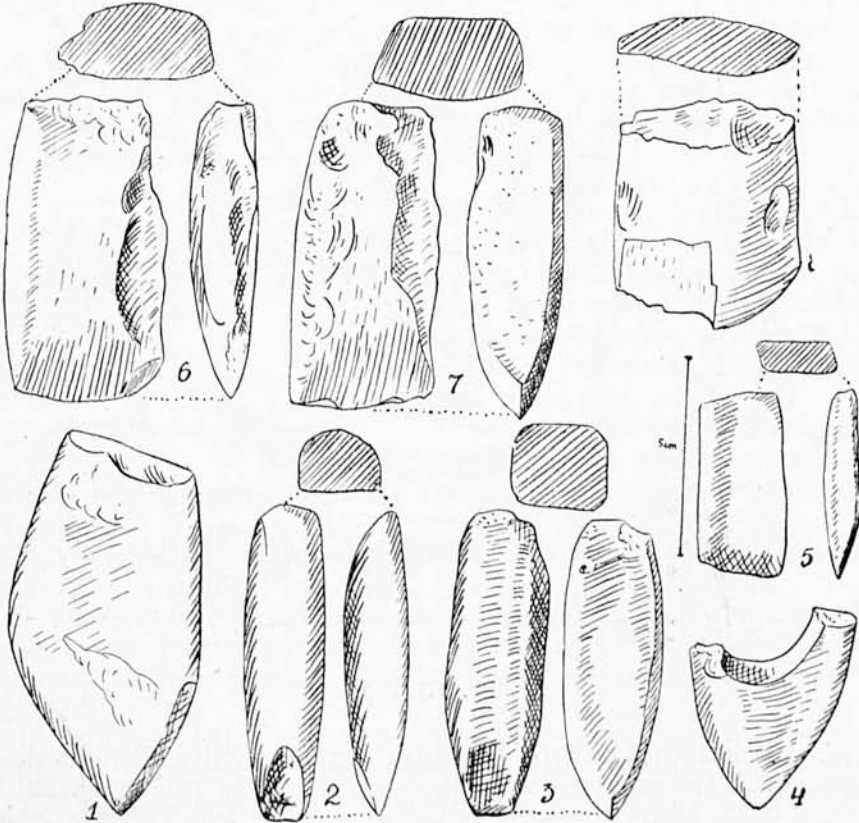


Abb. 14. kép.

16. Az Erdély középső részén felszínre kerülő festett kerámika részben áthidaló szerepet játszik a barcasági és háromszéki festett kerámikához (pl. Tordai hasadék, Fugad, Oláhbogát, Pókafalva, Marosvásárhely.)

17. A Tripolje-kultúrkörrel édes testvér mivelődési jelenségek Erdélyben kiesnek a neolitikum köréből. Ez a kultúra már olyan mértékben dolgozza fel a vörös rézet, hogy Erdélyben ezt az aeneolitikum első fejlődési fázisának kell tekintenem. — *László Ferenc* az erödsdi alsó rétegben

aranyhuzalból hajlított karikát is lelt. Ennek anyaga nem erdélyi arany!
— Erről is részletesebben más alkalommal.⁷

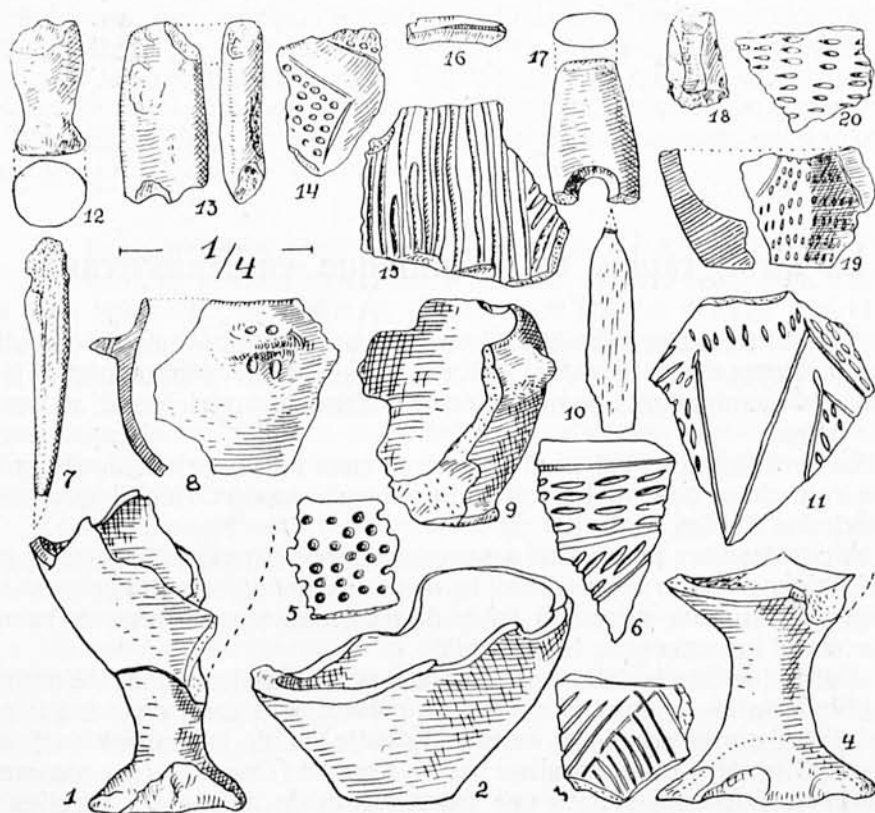


Abb. 15. kép.

Ugyancsak más alkalommal kívánok szólni a tiszai kultúrának erdélyi kiterjedéséről is.*

Dr. Roska Márton.

⁷ Az egyes kultúrfacieseket jellemző kerámikai anyagnak közettani vizsgálata sok és értékes felvilágosítással fog szolgálni a gyártási központok megállapíthatása tekintetében. V. ö. *Lengyel E.* Égetett cserépedények közettani vizsgálata. — Petrographische Untersuchung gebrannter Tongefässe. Dolgozatok — Arbeiten, Szeged, 1934. 306—311. l.

* NB. Szerző a helységneveket mai alakjukban írta. Mi azonban helyesebbnek találtuk, hogy azok történeti alakjukban szerepeljenek. (*Szerkesztő.*)