

Veszélyeztetettség a családi rendszerszemlélet tükrében

Századunkban a pszichológia és a pszichiátria fejlődésével a szakemberek közül egyre kevesebben értettek egyet az endogenitás (a belső tényezők szerepének hangsúlyozása) elvével. A személyiségzavarok kialakulásában mind többen az „exogéniák” (külső okok, hatások) jelentőségét emelték ki. Ezek közül is kiemelt helyet foglal el a család, ezen belül az anya–gyerek kapcsolat. A pszichológiai tanácsadás gyakorlatában mindinkább előtérbe került az a szemlélet, hogy a gyermek tüneteinek és viselkedészavarának a kezelésében a családra kell hatni, a gyermek legtöbbször a családi problémák tünezhordozója.

A gyermek veszélyeztetett személyiségfejlődésének a kialakulásában – az esetek többségében – megzavart elsődleges szocializáció mutatható ki. Az elsődleges szocializáció színtere a család. Az elsődleges szocializációs funkciók zavara mellett jelentős szerepet kaphat még a veszélyeztetettség kialakulásában a családnak mint rendszernek a hibás működése. Ezen a szinten a gyermek tüneti viselkedése megerősíti vagy fokozza a családi rendszer működésében bekövetkező zavarokat, amelyek a tüneteket kiváltották és fenntartották.

A családi rendszer hibás működése megjelenhet a családi dinamika működési, illetve a családi rendszer strukturális zavarában. Az esetek többségében mindkettő szerepet játszhat a veszélyeztetettség kialakulásában.

A veszélyeztetettség egyik lehetséges okaként is feltételezhető a családi rendszer hibás működése. Ez fakadhat a család szerkezetéből (határok működése, alrendszerek stabilitása, koalíciók szerepe a családi életben) és dinamikájából (hatalmi hierarchia, interakciós minták, szerepek).

A veszélyeztetettség fogalmkörét vizsgálva ezért szintén előtérbe kell, hogy kerüljön – mind a veszélyeztetettség előrejelzésében, mind a veszélyeztetett gyermekekkel való pedagógiai bánásmód tekintetében – a család mint dinamikusan működő rendszer vizsgálata.

A rendszerszemléletű családmodell szerepe a veszélyeztetettség előrejelzésébe

A veszélyeztetettség mértékének az előrejelzésében fontos szerepet kaphat a rendszerszemléletű család kutatás.

A családi szocializáció különböző tényezőinek hatását a veszélyeztetettség kialakulásában úgy tudjuk a legjobban megmagyarázni, ha a családot dinamikus egésként, rendszerszemléletű megközelítésben vizsgáljuk.

MÁNYAI (1990) Olson, Sprenkle és Russel rendszerszemléletű családmodelljét felhasználva és a magyar családok vizsgálatára adaptálva a családi rendszer következő dimenzióit találta fontosnak a veszélyeztetettség kialakulása szempontjából:

- a családi hatalom (az irányítás stílusa, a fegyelmezés és a döntéshozatal szempontjai),
- a kohézió (a család összetartozása, illetve szétesése),
- az adaptivitás (a mindennapi életvitelhez szükséges alkalmazkodóképesség)

E dimenziók vizsgálatára adaptálta a FACES II (Family Adaptability and Cohesion Scale; Olson, Bell, Portner 1982) kérdőíves eljárást. Ez az adott dimenzióknak megfelelően három skálát tartalmaz. E skálák figyelembevételével alakította ki a családok következő típusait:

- **A típusú család** (legalább egy skálán alacsony, a többi skálán maximum közepes értékek).
- **M típusú család** (legalább egy skálán magas, a többi skálán minimum közepes értékek).
- **K típusú család** (mindhárom skála közepes).

Az A típusú családokra az autokratikusabb családi viszonyok, laza kohézió, a szerepek és feladatok merevebb megosztása és az alacsonyabb adaptivitás (alkalmazkodó képesség) jellemző.

Az M típusú családokra a túlzott engedékenység, mindenbe beleszólást engedő, kevésbé határozott irányítási stílus és vezető szerep, az összefonódásra hajlamos erős kohézió és a változékonyság, kevesebb stabilitást biztosító szerep- és feladatmegosztás jellemző.

A K típusú családokra kiegyensúlyozottabb, a határokat is ismerő, inkább demokratikus hatalmi felépítés, az önállóságnak nagyobb teret engedő, a családtagok közötti jó kapcsolatot biztosító kohézió, és a feladatok, szerepek struktúráinak megfelelő rendszere jellemző.

Vizsgálatai alapján a veszélyeztetettség jelei legmeghatározottabban az A típusú családokban szocializálódó gyerekeknél jelennek meg. Az M típusú családokban felnövő gyerekeknél a veszélyeztetettség jelei kevésbé határozottak. A dimenziók kiegyensúlyozott, közepes szintjén működő K típusú családokban felnövő gyerekeknél a veszélyeztetettség jelei legkevésbé mutathatók ki.

A különböző típusú családokban élő gyermekek jellemző személyiségjegyei

MÁNYAI (1990) vizsgálatai a különböző típusú családokban élő gyermekek jellemző személyiségjegyeire is kiterjedtek.

Ezek szerint az A típusú családban felnövő gyermeknél alacsony önértékelés, fokozott szorongás, labilitás, gyengébb önkontroll-funkciók, gyengébb tanulmányi eredmény jelenik meg a leggyakrabban.

Az M típusú családban felnövő gyermeknél a túlzott önértékelésre való hajlamot, a veszélyek észlelésének a hiányát, valamint a gyerekek egy részénél az alárendelődésre való hajlamot mutatta ki.

A K típusú családban felnövő gyermeknél a személyiség kiegyensúlyozott, a szélsőségek hiánya jellemzi őket.

A nevelési stílus jellemzői a különböző típusú családokban

MÁNYAI (1990) vizsgálatai a különböző típusú családokban élő szülők nevelési stílusának a vizsgálatára is kiterjedtek.

Ezek szerint az A típusú családban a szülők nevelési stílusát, különösen az apáét, hidegebbnek érzik a gyerekek, a két szülő nevelési stílusa különböző, nem összehangolt.

Az M típusú családban a szülők nevelési stílusa összehangoltabb, de markánsan jellemzőt nem talált.

A K típusú családban a szülők nevelési stílusa itt a legösszehangoltabb, de markánsan jellemzőt itt sem talált.

A vizsgálatok módszere és menete

A vizsgálatokat Borsod-Abaúj-Zemplén megye különböző általános iskoláiban, a felső tagozatos osztályokban végeztük el. A vizsgálatban 398 tanuló vett részt.

A vizsgálatokhoz a Mányai (1990) által adaptált FACES II kérdőívet használtuk fel. (in Tóth László: Pszichológiai módszerek a tanulók megismeréséhez, Kossuth Egyetemi Kiadó, Debrecen 2000.)

A vizsgálatok eredményei és értékelésük

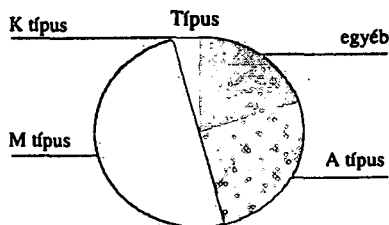
MÁNYAI (1990) vizsgálatait és azok eredményeit vettük figyelembe a Borsod-Abaúj-Zemplén megyében végzett, a veszélyeztetettség felderítését célzó vizsgálataink során.

A különböző családtípusok megoszlását a vizsgálati populációban az egyes számú diagram és az egyes számú táblázat mutatja.

1. számú táblázat:

	Gyakoriság	%	Érvényes %
egyéb	80	20,1	20,1
A típus	103	25,9	25,9
M típus	200	50,3	50,3
K típus	15	3,8	3,8
Összesen	398	100,0	100,0

1. számú diagram:



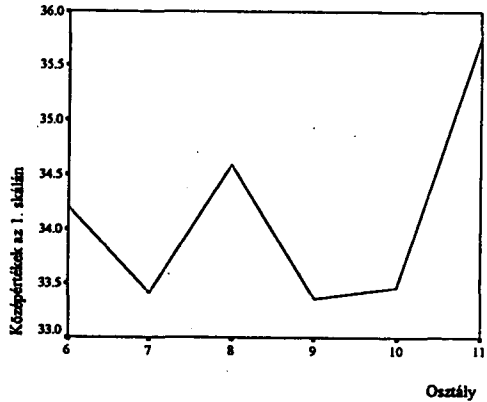
Az eredmények azt mutatják, hogy a vizsgált családok 50,3 %-a az M típusúhoz, 25,3 %-a az A típusúhoz és csak a családok 3,8%-a tartozik a problémamentesebb K típusúhoz. Ez a veszélyeztetettség elég magas fokát jelzi. A gyerekek több mint negyede van kitéve a laza kohézióból és mereven megosztott szerep- és feladatstruktúrából származó veszélyeztető tényezőknél. A gyerekek több mint a fele válhat veszélyeztetetté a határozatlan szülői vezetési stílus, a kevésbé stabil családi szerep és feladatmegosztás következtében. A gyerekeknek csak az elenyésző hányada él egy jól működő családi rendszer tagjaként.

Az egyes osztályoknak a különböző skálákon elért átlageredményeit a 2. számú táblázat, valamint az 1-2-3-as grafikon mutatja.

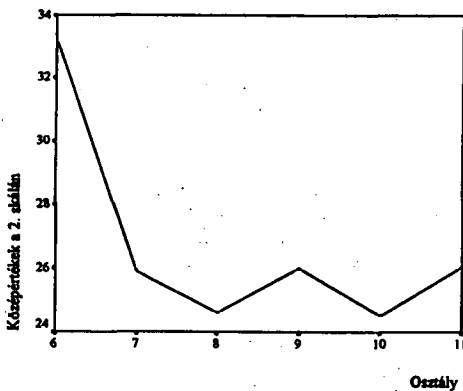
2. sz. táblázat

Osztály		1. skála	2. skála	3. skála
6	Középérték	34,20	33,27	43,70
	N	10	11	10
	Szórás	6,20	13,39	6,29
7	Középérték	33,41	25,90	38,14
	N	110	107	104
	Szórás	7,09	4,55	5,15
8	Középérték	34,60	24,59	39,05
	N	20	22	20
	Szórás	5,46	4,72	4,87
9	Középérték	33,36	26,00	35,41
	N	22	21	22
	Szórás	5,46	3,97	6,27
10	Középérték	33,46	24,52	36,38
	N	67	58	63
	Szórás	5,39	4,04	7,14
11	Középérték	35,76	26,04	37,50
	N	25	25	24
	Szórás	4,85	5,09	3,96
Összesen	Középérték	33,78	25,81	37,68
	N	254	244	243
	Szórás	6,17	5,39	5,94

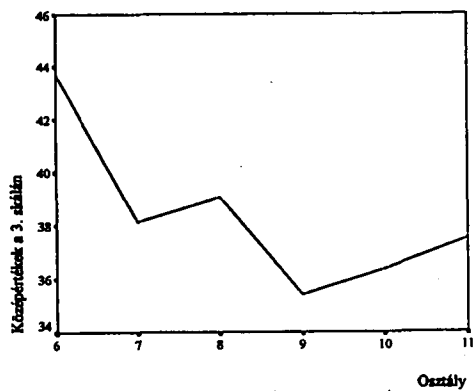
1. sz. grafikon



2. sz. grafikon



3. sz. grafikon



Az eredmények azt mutatják, hogy a családi hatalom megoszlása nem tér el jelentős mértékben az egyes osztályokban egymástól.

A családi összetartozás, a családi kohézió tekintetében a hatodik osztályosok kiugróan magas értékeket értek el a többi osztályhoz képest. Ez elsősorban az életkori sajátosságaikkal magyarázható.

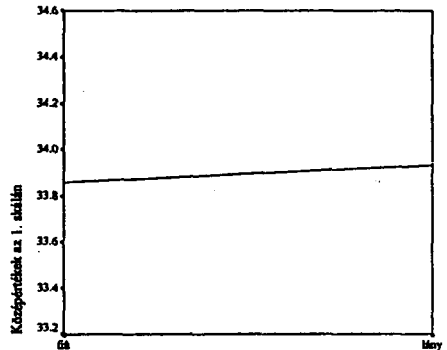
Az alkalmazkodó készség tekintetében szintén a hatodikosok álltak az élen, amely szintén visszavezethető életkori sajátosságaikra.

Az eredmények nemenkénti megoszlását a 3-as számú táblázat és a 4-5-6-os számú grafikon mutatja be.

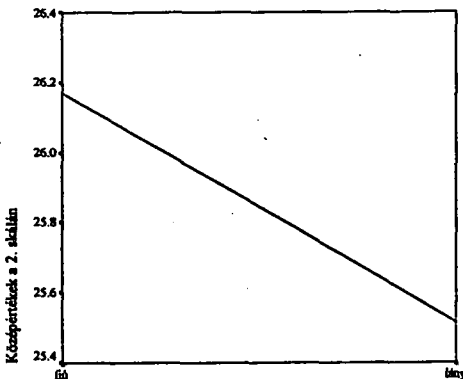
3. számú táblázat

Modellek	Illeszkedők		Kívülállók		Összesen	
	N	%	N	%	N	%
1. skála * Nem	262	65,8 %	136	34,2 %	398	100,0%
2. skála * Nem	252	63,3 %	146	36,7 %	398	100,0%
3. skála * Nem	251	63,1 %	147	36,9 %	398	100,0%
1. skála * Oszt.	254	63,8 %	144	36,2 %	398	100,0%
2. skála * Oszt.	244	61,3 %	154	38,7 %	398	100,0%
3. skála * Oszt.	243	61,1 %	155	38,9 %	398	100,0%

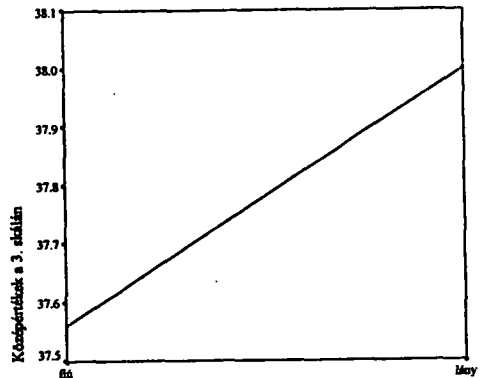
4. sz. grafikon



5. sz. grafikon



6. sz. grafikon



Az eredmények azt mutatják, hogy nincs jelentősebb eltérés a két nem tagjai között a különböző skálákon.

Ezek az eredmények azt a feltételezést erősítik meg, hogy életkortól és nemtől viszonylag függetlenül, zömmel a családi rendszer működésének a dinamikájából kifolyólag létrejöhetnek veszélyeztető tényezők a gyermekek számára.

Összefoglalás

A vizsgálatok eredményei azt mutatják, hogy a veszélyeztetettség csökkentésére a pedagógiai munka több területén is törekedniük kell a pedagógusoknak. Ezek közül a területek közül a legjelentősebbek a következők lehetnek:

- A pedagógiai családgondozás lehetőségei a veszélyeztetettség csökkentésében (A pedagógusok felkészítésének programja az ilyen jellegű munkára)
- A családkutatás kiterjesztése a családi rendszer több dimenzionális vetületére.

A pedagógiai családgondozás lehetőségei a veszélyeztetettség csökkentésében

A veszélyeztetettség csökkentésének lehetőségei a különböző típusú családokban eltérőek lehetnek. Minden esetben a családdal való foglalkozás szakszerű kereteit kell kijelölni. Ennek adekvát módszere a családterápiás tanácsadást jelentené. Ez azonban speciális képzettséget követel meg a pedagógustól, sőt túlmutat a pedagógusi szerepkörön.

A családokkal való foglalkozás a pedagógus számára legfőbb pedagógiai családgondozást jelentheti. A pedagógiai családgondozásban a probléma megoldása szorosan hozzákötődik a családi viszonyok megértéséhez, majd egy a családi rendszer működését megváltoztató változási folyamat beindításához a család életében. A pedagógiai családgondozásban nem a gyermek a problémahordozó, hanem a családi rendszer, amely a pedagógiai családgondozás során bizonyos mértékig átalakul, fejlődőképessé válik, és így alkalmas háttérül szolgálhat az adott probléma sikeres megoldásához. Ha a megoldási lehetőség kívül esik a pedagógus kompetenciáján, akkor mint a család által elfogadott szakember, segítséget nyújthat abban, hogy megfelelő családterápiás szakellátást nyújtó intézmény segítségét vegye igénybe a család.

A fentiek megvalósításához azonban fontos az előképzettség, a családi rendszerszemlélet kialakítása. Ez egy posztgraduális továbbképzés keretei között megoldható feladatot jelent.

A pedagógusok felkészítésének programja

Elméleti előadások anyaga

- | | |
|------------------------------------------------|-----------------------------------------------------------------------------|
| • a család rendszerszemlélete | • a családi kommunikáció sajátosságai, torzulásai |
| • a család funkciói (szocializációs, támogató) | • a veszteségek kezelése a családban |
| • a család szerkezete és hierarchiája | • a válás folyamata és hatása a család tagjaira |
| • a családi dinamika jellemzői | • hátrányos helyzetű családokban kialakuló nevelési problémák és megoldásuk |
| • a családi rendszer működőképessége | • felderítés és terepmunka a családgondozásban |
| • a család életciklusai | • a családgondozási folyamat módszerei |
| • a családi változások, krízisek, fejlődések | |

Gyakorlati foglalkozások anyaga

- | | |
|---------------------------------------------|--------------------------------------------------------|
| • a segítő kapcsolat kiépítésének az elemei | • a család szerkezete: a genogram |
| • a célzott beszélgetés módszere | • a reflexív kérdezés technikája |
| • az aktív figyelem és énközlés | • a krízishelyzet explorálása (kimutatása), stratégiai |

A családkutatás kiterjesztése a családi rendszer több dimenzionális vetületére

A veszélyeztetettség fakadhat a család szerkezetéből (a határok működése, alrendszerek stabilitása, koalíciók szerepe a családi életben) és dinamikájából (hatalmi hierarchia, interakciós minták, szerepek). Ezért ezeket a területeket kellene tüzetesebb vizsgálatok alá vetni az újabb kutatásaim során.

A vizsgálatok alapjául a Családi Működés McMaster Modelljét (CSMMM) lehetne választani. Ez a modell rendszerszemléleten alapul, és a kanadai McGill and McMaster University Pszichiátriai Tanszékének kutató és gyakorlati munkája során fejlesztették ki (Comley, 1973; Bishop és Epstein, 1979).

A CSMMM a családrendszeren belül úgy próbálja alaposabban megismerni a családot, hogy működését hat dimenzióban határozza meg és méri fel. Ezek a következők:

- | | |
|----------------------|--------------------------------------------------------|
| • a problémamegoldás | • az affektív (a külső hatásokra fogékony) érzékenység |
| • a kommunikáció | • az affektív involválódás (beállítódás) |
| • a szerepek | • a viselkedéskontroll |

A felmérés fókuszában az erők és nehézségek részletezése áll minden dimenzióban, és lehetővé teszi a terapeuta számára, hogy meghatározza az átfogó családi működés szempontjait, amelyek befolyásolják a családtagok érzelmi és fizikai egészségét.

A család felmérése strukturált családi interjú keretein belül zajlik, amelynek során nyer adatokat a családról a kutató.

A CSMMM alkalmasnak tűnik a veszélyeztetett tanulók családjának a vizsgálatára a megadott dimenziók alapján, valamint annak a felmérésére, hogy milyen dimenziók mentén különböznek ezek a családok a kevésbé veszélyeztetett tanulók családjaitól.

FELHASZNÁLT IRODALOM

- A család szociálpszichiátriája (Szerk. Füredi János–Buda Béla) Medicina Bp. 1986.
Bagdy Emőke: Családi szocializáció és személyiségzavarok. Tankönyvkiadó, Budapest, 1986.
Bognár G.–Telkes J.: A válás lélektana. Közgazdasági és Jogi Kiadó, Budapest, 1986.
G. Barnes: Családtérápia és gondozás. Animula, Budapest, 1991.
Közösségi mentálhigiéné. Szerk. Gerevics József, Gondolat, Budapest, 1991.
Mányai Judit: A családi működés diszfunkciójának a szerepe a 11–14 éves korúak veszélyeztetettségének a kialakulásában. In: Bűnöző fiatalok (szerk. Münnich Iván–Szakács Ferenc) Tankönyvkiadó, Budapest, 1990.
Tóth László: Pszichológiai módszerek a tanulók megismeréséhez. Kossuth Egyetemi Kiadó, Debrecen, 2000.

TUZA TIBOR

cigányoktatási programvezető
Hajdú-Bihar Megyei Pedagógiai Intézet
Debrecen

Romapedagógiai tesztek

A személyes tapasztalatok (tanórai és tanórán kívüli foglalkozások látogatása, konzultáció gyakorló pedagógusokkal továbbképzések, szakmai tanácskozások keretében) mellett romapedagógiai tesztek (1. 1-2. sz. mellékletek) segítségével is vizsgáltuk a cigány gyermekek nevelését-oktatását évek óta végző pedagógusok szemléletét és attitűdjét.

A *Romapedagógiai teszt (01)*-et csak továbbképzéseken alkalmaztuk, közel másfélszáz pedagógus töltötte ki, akik háromnegyedrészen öt-húsz év közötti szolgálati idővel rendelkeztek. Mindegyik csoporttal helyben megbeszéltük anélkül, hogy a kitöltött tesztlapokat beszédük volna (ezek végérvényesen a válaszadóknál maradtak). A vázlatos értékelés (1. az 1. sz. mellékletben) megadott ponthatárai között kértük az önkéntes bevallást (kézfelnyújtással): ki mennyi pontot ért el. Ezután közöltük, hogy az egyes ponthatárok közöttiekről mi a véleményünk, majd vitát nyitottunk a tesztben közölt megállapítások és az ezzel kapcsolatos pedagógus-vélemények értelmezéséről.

A pedagógusok fele (a csoportonkénti szóródás 30–70% közt volt tapasztalható) az optimális középső (71–110 pont közötti) kategóriába került. A pedagógusok harmada az első (111–150 pont közötti) előítéletes vagy előítéletre hajlamos kategóriába. A pedagógusok további része a harmadik (30–70 pont közötti), frusztrált kategóriába. Élénk és tanulságos vita alakult ki mindegyik továbbképzési csoportban azzal az elfogadott tanulással, hogy a cigány családi szocializáció és szubkultúra értékeinek teljesebb megismerése és hasznosítása a mindennapi gyakorlati munkában jelentősen megnövelheti a cigány tanulók sikerességét, ezáltal a hivatástudattal dolgozó és személyes áldozatokra képes pedagógus sikerélményeit is.

A *Romapedagógiai teszt (02)*-t három megye (Hajdú-Bihar, Heves és Szabolcs-Szatmár-Bereg) tíz intézményében alkalmaztuk. Kitöltését önkéntes vállalással végezték a pedagógusok (összesen 298-an) és a szülői munkaközösségek tagjai (összesen 31-en, három kivétellel cigány