

A SOPRONI BORVIDÉK VÁLTOZÁSAI A XXI. SZÁZADBAN

CHANGES OF SOPRON WINE REGION IN THE 21ST CENTURY

TROMBITÁSNÉ LÁNG GABRIELLA PhD-hallgató

Nyugat-magyarországi Egyetem Közgazdaságtudományi Kar

Abstract

Sopron is the town of grape and wine since 1987 however wine-producing traditions date back to antiquity. Traditionally, white grape had been produced in the settlement and the wine became world-famous. In the second part of 1800s, the phylloxera epidemic made the producers to plant blue grape types. Thanks to the special microclimate, these kinds also made the wide region famous, which reputation lasts till today. Unfortunately, changes did not evade the region: firstly socialization, then privatization and fragmentation did not make any good for the economies. Nowadays, economic situation has great influence on them. Concentration processes have been launched while the dwarf estates is not at all worth cultivating grapes. Producing costs are high but it cannot be showed in market prices. Value judgement on the market related to wines has also changed, cheap products have come into focus. Fortunately, a modern wine culture has been emerging, which can be provided by Sopron with its qualitative wines.

1. Történelmi áttekintés

Sopron a szőlő és bor városa. A megtisztelő címet 1987-ben kapta a Nemzetközi Szőlő és Borhivaltaltól. A borvidék jelenleg nyolc hegyközséget foglal magába, Sopronban és közvetlen környékén, illetve a kőszegi és vaskeresztesi hegyközséget.

A város és környékének szőlőművelésre kiválóan alkalmas éghajlati és természeti adottságait a rómaiak is felismerték, bár a szőlőt már a kelták betelepítették.

Sopron a mai időkben főleg a vörösboráról nevezetes, a történelmi múltban azonban a borvidéken fehérbort termeltek és szállítottak nagy mennyiségben magyar és külföldi piacokra is.

Az évszázadok folyamán a soproni borvidéken egy kizárólag itt alkalmazott művelési mód alakult ki, a soproni szálvesszős művelés. Ezzel a művelési móddal nagy termésátlagok érhetőek el. Az ültetvények sortávolsága 80–100 cm, tőtávolsága 100–120 cm volt, így egy holdon 5500–6000 tőke termett. Egy tőkére átlagosan 2 kg szőlőt számolva, 100q/kh átlagtermést kapunk.

A gazdák általában titkolták a megtermelt szőlő mennyiségét, így a feljegyzések csak azt árulják el, hogy a termés jó, közepes, vagy rossz volt az adott évben. Ezt a szokásukat a mai napig megtartották, bár bejelentési kötelezettségük van, de ennek nem mindenki tesz eleget, a hegyközségnek pedig nincs hatósági jogköre, nem tud szankcionálni és így pontos adatokat sem tud gyűjteni a bor termőterületével, előállításával és forgalmazásával kapcsolatban.

Viszonylag konkrét, használható számadatok a termésmennyiségről csak a XX. sz. elejéről maradtak. Ezek szerint az 1940-es években a balfi parcella 313q/ha szőlőt adott, 1952-ben és '53-ban ez 136q/ha illetve 118q/ha volt. A nagy eltérés oka, hogy időközben átálltak a nagyüzemi termelésre, amit sok helyen úgy oldottak meg, hogy minden második sor szőlőt kivágtak, hogy beérjenek a megmunkáló gépek.

A fehérborról a vörösbor termelésére való áttérést az 1800-as évek második felére tehetjük. Ennek csak egyik oka volt a filoxéra-járvány. A másik ok, hogy az iparosodással, építkezéssel együtt kialakult egy új társadalmi réteg, amely a közepes minőségű, olcsó borokat kereste. Ezt pedig a szőlővesszős művelésű kékszőlő biztosította. A bor nagy részét hordós borként értékesítették, csak kis részét mérték ki a gazdaházakban levő borkimérésekben, az ún. Buschenschcankokban.

1949-ben a gazdátlan, műveletlen birtokokból megalakult a Soproni Állami Gazdaság. 1951-ben pedig megkezdődött a nagyüzemi szőlőültetvények telepítése, a kitelepítés után a városban maradt szőlősgazdák pedig megalapították a Haladás Szövetkezetet.

Az Állami Gazdaság főleg vörösborral állított elő, a szövetkezet a keresett fehérborokat (Tramini, Zöld Veltelini) is előállította.

A privatizáció után a gazdasági dolgozókból két gazdasági társulás alakult, amelyek együtt megszerezték a borkészletet, a gépeket és a kárpótlásból kimaradt szőlőültetvényeket. Sajnos a kárpótlás során jó néhányan olyanok is szőlőterülethez jutottak, akik nem tudták, vagy nem akarták megművelni azt, így még jelenleg is a szőlők egy része műveletlenül áll. Igaz, ebben közrejátszanak a magas művelési költségek, vegyszerárak és az ehhez képest indokolatlanul alacsony felvásárlási árak, illetve az adó- és támogatási rendszer hiányosságai.

1994-ben megalakult az első kettő hegyközség, 500–500 ha körüli szőlőterülettel. Jelenleg a soproni borvidék hat hegyközséget foglal magába.

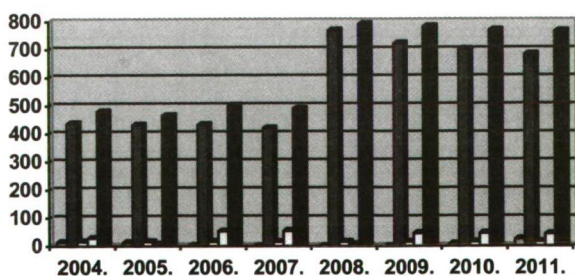
2. Termőterületi megoszlás

A termő és nem termő ültetvények megoszlását az 1. táblázat mutatja.

1. táblázat. Ültetvénystatisztika
(Forrás: Soproni Hegyközség, 2011.)
Table 1. Plantation statistics

Me: ha

Megnevezés	2004.	2005.	2006.	2007.	2008.	2009.	2010.	2011.
Termőre fordulásra váró ültetvény	13,81	12,28	1,52	0,54	0,17	0,17	7,85	24,31
Termő ültetvény	435,90	430,66	431,79	419,55	767,35	720,78	700,62	683,25
Alanyvessző	15,18	15,18	15,18	15,18	15,18	15,00	15,00	15,00
Nem művelt terület	27,71	6,57	52,41	54,20	7,41	45,74	45,63	42,71
Összes termőterület	478,79	464,69	500,9	489,47	790,11	781,69	769,1	765,27



Mivel a szőlőgazdáknak ugyan bejelentési kötelezettségük van, de ennek nem mindenki tesz eleget, ezért a Soproni Borvidék ültetvényeiről csak közelítő adatok állnak rendelkezésre. Ennek alapján elmondhatjuk, hogy a termőre fordulásra váró ültetvények nagysága folyamatosan csökken, azt jelezve, hogy a gazdák nem vonnak be újabb területeket a szőlőtermelésbe, csak az elöregedett ültetvényeket frissítik fel. Annak ellenére is csökkent ezen ültetvények száma, hogy 2008-ban újabb két hegyközség csatlakozott a borvidékhez, ezáltal jelentősen, mintegy 60%-kal megnőtt az összes termőterület nagysága. Csupán 2011-ben mutatkozik némi fellendülés, de ugyanakkor csökken az aktívan termő ültetvények területe, tehát ismét csak fiatalító telepítésről beszélhetünk. Az összes terület 2008 óta tartó csökkenése ugyanakkor azt mutatja, hogy sokan véglegesen is kivágnák a szőlőjüket.

Sajnos a borvidékről nincsenek az üzemméretekről és – számokról friss adatok, de elmondható, hogy a birtokmegszüntetések mellett a koncentráció is megindult. A régebben jellemző 0,1–0,5 ha-s üzemekből egyre kevesebb van, megjelent és megerősödött viszont néhány nagyobb pincészet. A legnagyobb ezek közül a volt állami gazdaág utódként létrejött Sopvin, 83,65 ha területtel, az utána következő pincészetek jóval kisebb területen gazdálkodnak, átlagosan 10–15 ha-n.

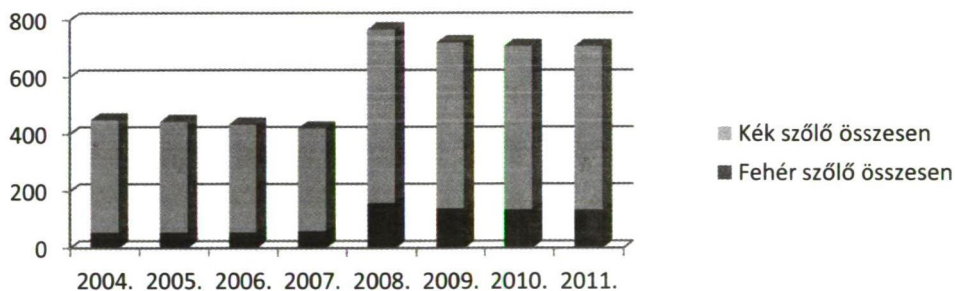
A termő ültetvényeken továbbra is főként kék szőlő fajtákat termesztnek, bár a fehér szőlő az utóbbi néhány évben nagyobb teret hódított magának.

2. táblázat. Fehér és kék szőlő termőterületének megoszlása
(Forrás: Soproni Hegyközség, 2011.)

Table 2. Distribution of white and blue grape corp lands

Me: ha

Megnevezés	2004.	2005.	2006.	2007.	2008.	2009.	2010.	2011.
Fehér szőlő összesen	54,66	54,49	54,18	59,11	157,07	138,63	135,07	133,86
Kék szőlő összesen	395,04	388,45	379,13	360,97	610,46	582,32	573,4	573,7
Összes termőterület	449,7	442,94	433,31	420,08	767,53	720,95	708,47	707,56



A táblázat adataiból kitűnik, hogy 2007-ig a fehér szőlőt adó termőterületek aránya 12% körül stagnált, majd 2008-tól a két újabb hegyközség csatlakozása után ez az érték 20% körül állapodott meg, annak ellenére, hogy a borvidéken jelenleg mintegy 20 fehér és 10 kék szőlőfajta terem. A fehér fajták nagyobb fajtagazdagságuk ellenére nemcsak kisebb területen találhatók meg, hanem jóval kevesebb bort adnak, mint a kék fajták.

3. táblázat. Sopron legjellemzőbb szőlőfajtáinak szüreti adatai

Forrás: Sopron Városkörnyéki Hegyközség, 2011.

Table 3. Grape harvest data of the most-significant grape types in Sopron

Megnevezés	2008.		2009.		2010.		2011.	
	Szőlő (q)	Term. átl. (q/ha)	Szőlő (q)	Term. átl. (q/ha)	Szőlő (q)	Term. átl. (q/ha)	Szőlő (q)	Term. átl. (q/ha)
Kékfrankos	25 482,5	70,2	17 849,4	56,7	7928,5	41,4	4529,7	146,8
Z. veltelini	4 407,7	144	1 848,1	76,0	1480,1	45,9	492,9	131,5
Zweigelt	3 426	115	3 681,9	110,6	1711,2	94,8	1007,3	93,6
Pinot noir	2 575,2	131,3	1 208,7	51,7	580,3	25,8	99,3	115,5
Chardonnay	1 684,9	89,6	1 542,5	238,4	1164,2	82,8	357,8	165,2
Cabernet s.	1 325,4	64,5	687,0	40,6	416,7	29,7	26,2	66,6
Sauvignon	1 241,3	97	507,6	81,1	337,7	33,0	102,4	45,4
Merlot	1 172,0	103,9	815,6	101,9	349,3	24,5	45,3	21,2
Tramini	692,4	54,3	293,9	31,8	167,4	23,1	52,9	44,5

Az egyes évek szüreti adatait összehasonlítva szembetűnő, hogy minden szőlőfajtának drasztikusan csökkent a megtermelt mennyisége, aminek több oka is lehet: a mezőgazdaság nem túl rózsás helyzetéből adódóan csökken a művelésre fogott terület nagysága; elöregednek a szőlők, megújításra szorulnak, de a termőre fordulás ideje 3–5 év; az adott területen a hagyományos fajták mellett újak is megjelennek, de külön-külön még nem számottevő mennyiségben.

A termésátlag szoros összefüggést mutat az időjárással, de összességében szintén csökkenő tendenciát mutat, ami szintén az ültetvények elöregedésére utal. A 2011-es év ilyen szempontból kiugró átlagokat hozott, de ezek a nagyon jónak számító mennyiségek olyan nagyságrendűek, mint régen a „normál” átlag.

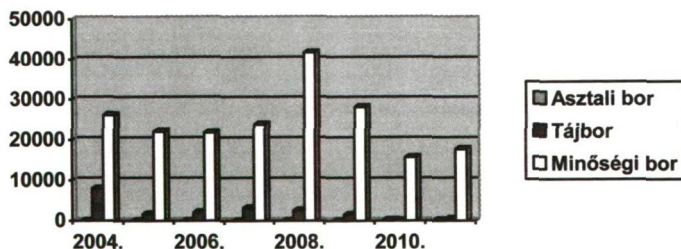
4. táblázat. Szüret összesítése minőségenként

(Forrás: Sopron Városkörnyéki Hegyközség, 2011.)

Table 4. Vintage cumulation by quality

Me:q

Megnevezés	2004.	2005.	2006.	2007.	2008.	2009.	2010.	2011.
Asztali bor	10,7	11,0	0,0	0,0	0,0	12,0	240,2	151,0
Tájbor	7 983,4	1 679,9	2 087,9	3 178,0	2 546,2	1 515,6	97,8	442,9
Minőségi bor	26 134	22 054,3	21 791,7	23 809,5	41 721,3	28 122,1	15 715,6	17 710,4



Tovább folytatva a szüreti adatok vizsgálatát az előállítandó bor minősége szerint, látjuk, hogy legnagyobb mennyiségben a hagyományoknak megfelelően a minőségi bor alapanyagát termesztik, bár ez is csökkenő tendenciát mutat a tájborral egyetemben. Minőségi bor estében 2008. az egyetlen kiugró értéket mutató év, ekkor csatlakozott még két

hegyközség a Soproni Borvidékhez. Nőtt ellenben az asztali borok mennyisége, ami a piac ízlésének változását tükrözi.

Sajnos, a borvidéken termelt borok értékesítéséről nagyon hiányosak az adatok, mindösszesen két év számsorai állnak rendelkezésre.

5. táblázat. Borértékesítési adatok 2008.
(Forrás: Sopron Városkörnyéki Hegyközség, 2011.)
Table 5. Wine sales data 2008

Megnevezés	Fehér		Kék	
	Eladás (hl)	Átlagár (Ft)	Eladás (hl)	Átlagár (Ft)
Asztali bor	0,0	0	68,0	236,5
Tájbor	739,7	318,8	1 774,4	301,3
Minőségi bor	2559,3	560	10 341,7	598

6. táblázat. Borértékesítési adatok 2009.
(Forrás: Sopron Városkörnyéki Hegyközség, 2011.)
Table 6. Wine sales data 2009

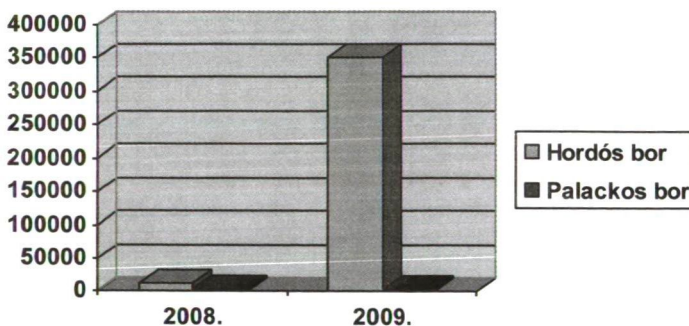
Megnevezés	Fehér		Kék	
	Eladás (hl)	Átlagár (Ft)	Eladás (hl)	Átlagár (Ft)
Asztali bor	0,0	0,0	455,5	215,5
Tájbor	1 188,4	272,2	5 725,8	273,3
Minőségi bor	222 975,6	257,3	123 633,7	609,5

A borértékesítési adatokat összevetve azonnal látszik, hogy mindkét évben és mindkét szőlőfajtából a minőségi borból adták el a legnagyobb mennyiséget. Érdekes fordulat azonban azon túl, hogy 2009-ben ugrásszerűen mintegy 100-szorosára nőtt a minőségi fehérbor értékesítése, megfordult az a tendencia is, miszerint mindig a vörös borból adtak el többet. Eben az évben a fehér bor iránt majdnem kétszeres mennyiségre volt igény a vörös borhoz képest.

7. táblázat. A hordós és palackos értékesítés aránya az összes értékesítésen belül
(Forrás: Sopron Városkörnyéki Hegyközség, 2011.)

Table 7. Rate of sales in barrels and in bottles comparing to total sale

Megnevezés	2008.	2009.
Hordós bor	12 773,2	350 673,2
Palackos bor	2 710,1	3 306,8



Bár két eladási év adataiból messzemenő következtetést nem lehet levonni, azért az egyértelműen látszik, hogy a borvidéken a hagyományoknak megfelelően a bor nagy részét hordós borként értékesítik és csak kis részét adják el palackozott formában.

Végezetül a borvidéken gazdálkodó néhány nagyobb pincészetet és az általuk termelt borfajtákat tekintjük át:

Lővér Pince: 83,65 ha, 11 szőlőtermelő szövetsége

Boraik: Merlot Syrah Cuvée, Merlot, Kékfrankos, Királyleányka, Pinot Noir, Kékfrankos Rosé, Zweigelt, Cabernet Sauvignon, Zöld Veltelini, Chardonnay

Weninger Pincészet: 30 ha

Boraik: Kékfrankos, Merlot, Syrah, Pinot noir, Pinot blanc

Taschner Borház: 16 ha

Boraik: Irsai Olivér, Kékfrankos, Zweigelt, Cabernet Sauvignon, Sauvignon Blanc, Pinot Noir Rosé

Fényes Pince: 10 ha

Boraik: Zöld veltelini, tramini, Savignon blanc, Kékfrankos Zweigelt, Merlot

Gangl Pincészet: 9 ha

Boraik: Kékfrankos, amerlot, Zweigelt, Savignon blanc, Cabernet savignon

Jandl Pincészet: 8,5 ha

Boraik: Zöldveltelini, Kékfrankos Rosé, Kékfrankos, Kékfrankos Classic, Cabernet Sauvignon Cuvée

Dr. Szita és Fia Pincészet: 7,5 ha

Boraik: Zöldveltelini, Kékfrankos, Merlot, Cabernet Sauvignon, Pinot Noir, Kékfrankos Rosé

A gazdaságok régi bortermelő családok vállalkozásai, melyek garantálják a hozzáértést, a szakma szeretetét és a hagyományok folytatását, a mai kor követelményeinek megfelelően.

Felhasznált irodalom

Soproni Hegyközség adatbázisa, 2011.

Sopron Városkörnyéki Hegyközség adatbázisa, 2011.

www.soproniborvidek.hu

www.loverpince.hu

<http://taschnervin.hu>

www.jandl.hu

www.weninger.com