

## Szociális ellátások és intézmények Szegeden 1945 – 1990

### II.

**Bárány Ferenc**

Szegedi Tudományegyetem Egészségtudományi és Szociális Képzési Kar  
Szociális Munka és Szociálpolitika Tanszék  
e-mail: barany@etszk.u-szeged.hu

**Kulcsszavak:** felnőttvédelmi ellátások, szociális segély, szociális otthon, idősek napközi otthona, házi szociális segítség, családsegítés

---

#### **Összefoglalás**

A tanulmány második része a szociálisan rászoruló szegedi felnőtt lakosság számára nyújtott szociális szolgáltatások és intézmények történetével foglalkozik. Röviden bemutatja a segélyezés különféle formáinak alakulását. Elemzi a kezdetben széttagolt, egymással együtt nem működő szociális intézmények integrációjának folyamatát. Az egyesítés és az együttműködés nehéz feladat volt, az egészségügyi integrációnál is lassabban haladt, annak ellenére, hogy az intézmények mind állami vagy tanácsi tulajdonban voltak. A korszak végére Szegeden még mindig két „egyesített” szociális intézmény található. A szociális otthonok szolgáltak az integráció alapjául. Ezek szakosodása, szakmai színvonala, a bentlakók számának növekedése jelentősen előrehaladt, de 1990-ig a szükségleteket nem tudta kielégíteni. Az öregek napközi otthonainak létrehozása és a házi gondozás megszervezése megteremtette a háromfokozatú, egységes szociális gondozási rendszer alapját. Egyúttal enyhítette a hiányt, de megszüntetni nem tudta. A Szegeden dolgozó szociális szakemberek kezdeményező szerepet játszottak az új gondozási formák kialakításában: például az öregek napközi otthona, a nyugdíjas ház, a családsegítő szolgálat kísérleti működtetése.

A tanulmány második része röviden bemutatja a fogyatékkal élő és a csökkent munkaképességű emberek foglalkoztatásának kérdéseit is.

A dolgozat Szeged város egészségügyi és szociális ellátásának közel fél évszázados történetét feltáró kutató munka része.

---

#### **Felnőttvédelem, gondoskodás az idősekről**

A szociálisan rászoruló felnőtt lakosság számára nyújtott állami, közösségi segítség három nagyobb csoportra osztható. A segítségnyújtás hosszú múltra visszatekintő formája a segélyezés, amely pénzben vagy természetben történhet. A másik ismert formát a szociális szolgáltatások, az intézményen belüli és az intézményen kívüli közösségi szolgáltatások képezik. Külön szólunk a fogyatékkal élő emberek munkához juttatásának kérdéséről. 1976-ban az egészségügyi feladatkörbe utalt felnőttvédelmi szociális gondoskodás 18 jogilag szabályozott feladatot jelentett, amit három csoportba osztottak: segélyezés, intézményen kívüli gondoskodás és intézményi gondoskodás.<sup>1</sup> A felnőttkori szociális gondoskodás második világháború előtt kialakult alapvető formái 1950 és 1990 közötti évtizedekben is megtalálhatók, és új, addig nem létező ellátási formák is létrejöttek.

#### **Segélyezés**

Az 1950-es évek első felében a „közsegélyben” részesülők száma 759-ről 551-re csökkent. 1952-ben a Városi Tanács VB bírálta a segélyezési ügyekkel foglalkozó Igazgatási Osztályt: „...előfordul, hogy az osztály több esetben munkaképes személyeknek is segélyt utal ki, pedig ezek munkával is tudnák megélhetőségüket biztosítani... Ez az eljárás helytelen és alapjában sérti szocialista szociálpolitikánk alapelveit.”<sup>2</sup> Az évtized közepétől a tanácsi iratok már különbséget tesznek a rendszeres közsegély és a rendkívüli segély között. Az utóbbi természetesen több esetben fordult elő, mint a rendszeres segítségnyújtás. A természetben nyújtott segély leggyakrabban közgyógyszer-ellátás (300-400 családfele) és népkonyhai ellátás, szociális ebéd biztosítása. „Szegénytemetés” évente csak néhány esetben történt.<sup>3</sup> 1956-ban 200 Ft segélyt kaptak azok, akik a rendkívüli helyzet miatt

nem jutottak el munkahelyükre, vagy a családfenntartó a rendkívüli helyzet miatt nem tudott hazajönni.<sup>4</sup> 1959. január 1-től Szegeden az összes segélyezési feladat a kerületi tanácsokra hárult.<sup>5</sup>

Az 1960-as években csaknem ötödével csökkent a rendszeres szociális segélyezettek száma. Új rendelet szabályozta a segély feltételeit és az eljárás menetét. (38/1963. /Eü. K. 29./ Eü. M. sz. rendelet) A segély maximuma 250 Ft volt, amit méltányosságból lehetett emelni. „Ha az utóbbi időben emelkedett is a segély átlaga... a szociális segélyezettek életkörülményeinek további javítása volna szükséges...” – olvashatjuk az egyik vb-anyagban.<sup>6</sup> Az ország négy nagyvárosa közül az évtized közepén Szeged költött a legkevesebbet segélyezésre. Az 1967-es szegedi előirányzat mindössze 287 millió Ft.<sup>7</sup>

Város	1960	1965	1965-ös összeg 1960-as %-ában
	millió forint		
Pécs	264	759	287,5
Debrecen	394	418	105,3
Miskolc	210	359	171,0
Szeged	226	327	144,7

Az 1970-es évtizedben valamelyest tovább csökkent a rendszeres szociális segélyben részesülők száma. A segélyezettek számáról és az ellátási formákról tájékoztat az alábbi statisztikai összeállítás.<sup>8</sup>

Segély formája	1975	1978
Rendszeres szociális segély	477	436
Rendkívüli szociális segély	1485	1360
Szociális étkeztetés	45	132
Vakok szociális ellátása	707	868
Csökkent munkaképességűek szociális ellátása	78	95
Közgyógyellátás	660	1097
Hadigondozottak	1503	1497
Utazási kedvezmények	93	97
Lakbér-hozzájárulás	116	47
Jog- és érdekvédelemben részesülők	7	21
Összesen (személy, eset)	5171	5650

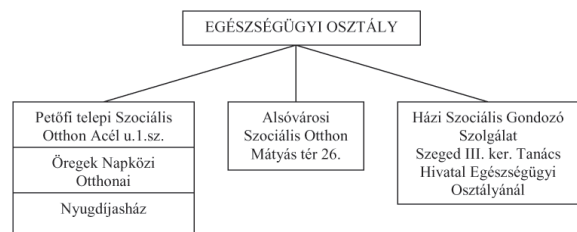
A korszak utolsó évtizedében ismét gyarapodott a szociális rászoruló és a segélyezettek száma. Segélyre azok voltak jogosultak, akiknek a jövedelme nem haladta meg az özvegyi nyugdíj minimumát (1984-ben 1870 Ft), a szegénységi küszöb tehát igen alacsony jövedelmi szintet jelentett. 1989-ben 529-en kaptak rendszeres szociális segélyt, az egy főre jutó összeg átlaga 2707 Ft volt. Esetenkénti szociális segélyben 3655 személy részesült.<sup>9</sup> Ebben az évben vezették be a mun-

kanélküli segélyt, amelyet Szegeden januárban 8, augusztusban 88 munkát kereső, de munkahelyet nem találó személy kapott.<sup>10</sup>

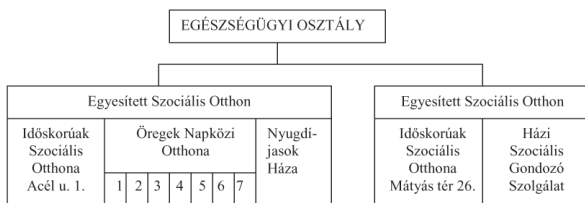
### A szociális intézmények integrációja

Szegeden a tanács korszakban az intézményes szociális gondoskodás alapintézményének funkcióját a szociális otthon töltötte be. Az államosítás után ebből részben eltérő funkciókkal, kettő volt a Városi Tanács VB Egészségügyi Osztály közvetlen irányítása alatt: az alsóvárosi (Mátyás téri) és a Petőfi telepi (Acél utcai) szociális otthon. Az integrációs folyamat az 1970-es években vett nagyobb lendületet, amikor a szociális gondoskodás újabb és újabb formái keletkeztek részben helyi, részben pedig központi kezdeményezésre, rendeleti úton. Az egészségügyi ellátás integrációja a szociális ellátáshoz képest kissé előrébb tartott, vagy párhuzamosan haladt előre.

1971-ben a Városi Tanács VB az öregek napközi otthonait (ÖNO) a Petőfi telepi Szociális Otthonhoz csatolta, a költségkezelő is a szociális otthon lett. 1977-től ide tartozott a 70 lakóhelyes felsővárosi nyugdíjasház is. Az Alsóvárosi Szociális Otthon 1979 előtt ilyen feladatot nem látott el. A házi szociális szolgálatot a VB Egészségügyi Osztálya, illetve a III. Kerületi Tanács hasonló osztálya irányította, felügyelte (1. ábra). 1979-ben két „egyesített szociális otthont” szerveztek. Az egyikhez az Acél utcai Időskorúak Szociális Otthona, a hét öregek napközi otthona és a Nyugdíjasok Háza tartozott. Másik egyesített szociális otthoni egyseget képezett a Mátyás téri Időskorúak Szociális Otthona a Házi Szociális Gondozó Szolgálattal (2. ábra). 1982-től az Alsóvárosi Egyesített Szociális intézmény működteti a Tanács VB Egészségügyi Osztály felügyeletével a Székely sor 21. sz. alatti Gerontológiai Tanácsadót.<sup>11</sup>



**1. ábra: Szociális intézményhálózat. Szeged, 1978.**  
Forrás: CsML SzVT VB jegyzőkönyvei 1978. december 28.



2. ábra: Szociális intézményhálózat. Szeged, 1979.

Forrás: CsML SzVT VB jegyzőkönyvei 1978. december 28.

A szociális ellátó intézmények integrációjának célját abban látták, hogy az egészségügyi integráció után a szociális ellátás is egységes elvek alapján, hatékonyabban működjön, az ellátás elkülönültsége megszűnjön. Remélték, hogy az ellátás ellenőrizhetőbbé, irányíthatóbbá válik, a munkaerő-, anyag- és pénz-gazdálkodás hatékonyabb lesz.<sup>12</sup>

A területi szociális alapellátás az 1980-as évek második felében a gondozási központok rendszerére épült. Az egész várost lefedő hat gondozási központ pénzügyi, gazdálkodási feladatok tekintetében a Szeged városi Egyesített Szociális Intézményhez (előzőleg: I. sz. Egyesített Szociális Intézmény) tartozott és közvetlenül az Egészségügyi Osztályhoz is (3. ábra). Az integráció tehát a szociális otthonokra, mint szervezetileg és szakmailag is legerősebb szociális intézményekre épült.

1987-ben ismét változott az integrált szociális intézmények rendszere. Az I. sz. Egyesített Szociális Intézmény (Tolbuchin sgt. 43.) neve Szeged Megyei Városi Tanács Egyesített Szociális Intézménye lett, a II. sz. Egyesített Szociális Intézmény (Acél u. 1. sz.) pedig Szeged Megyei Városi Tanács Petőfi telepi Időskorúak Szociális Otthona nevet kapta, a névváltozásból sejtethető feladatváltással együtt. Az Egyesített Szociális Intézmény igazgatójának Zsótér Antalt nevezték ki, aki korábban az Ópusztaszeri Szociális Otthon főápolója volt, a Bárczy Gusztáv Gyógypedagógiai Főiskolán szociális szervezői diplomát szerzett.<sup>13</sup>

### Szociális otthonok

Az intézményen belüli szociális ellátás alapintézményei az egykori szegényházak, majd szeretetházak utódai az 1947-től fokozatosan létrehozott szociális otthonok lettek. A nagyvárosokban, mint Szeged, ezek az új létesítmények helyben maradtak, nem úgy, mint a kisebb településeken, ahol a helyi szeretetházakat felváltotta a járasként, elhagyott kastélyokban létrehozott szociális otthon.

A vizsgált korszakban a városban két szociális otthon, a Mátyás téri (Alsóvárosi) és a Petőfi telepi (volt Somogyi telepi, Acél utcai), működött a Városi Tanács közvetlen irányítása alatt.

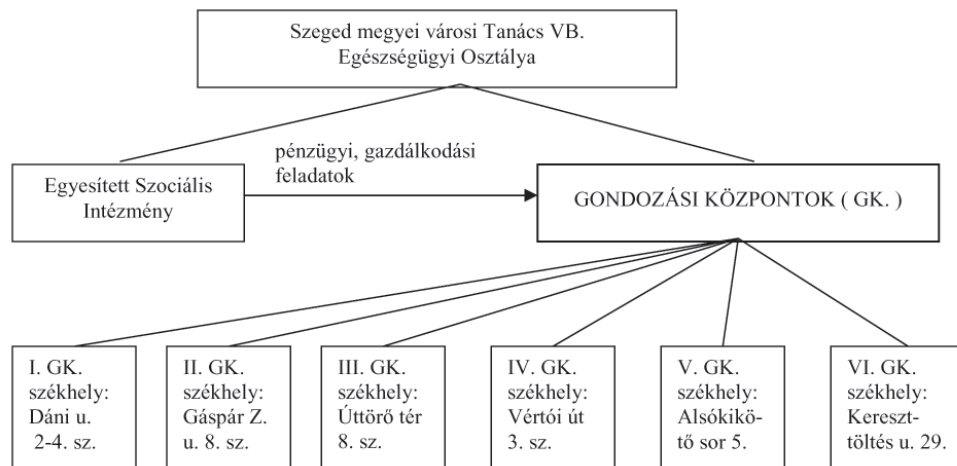
Az 1950-es években a központi, legtöbb férőhellyel rendelkező intézmény a Mátyás téren a volt Ferences rendi kolostorban berendezett szociális otthon volt 210 férőhellyel. A Petőfi telepi fiók otthonban (Felsővárosi ff 167 – Papok tanyája) csak 55 férőhelyet tudtak kialakítani. 1953-ban az összesen 265 biztosított létszám helyett 271 főt ápoltak, gondoztak, 141 nőt és 130 férfit. Egy ápoltra havi 436 Ft gondozási díjat biztosítottak, a dolgozók fizetése 400-450 Ft körül alakult. A napi ételmezési normát 7 forint 50 fillérben állapították meg, amihez 20 filléres napi dohánynorma járt.<sup>14</sup>

1954-ig válogatás nélkül, rászorultsági alapon utalta be a városi főorvos a felnőtt ellátatlan, idős, beteg, súlyosan fogyatékos embereket. Sok rászorulóknak azonban nem jutott férőhely, amelyen úgy segítettek, hogy valamelyest megemelték az engedélyezett létszámot. Igazi megoldást azonban egy új szociális otthon jelentett volna, amely a zsúfoltság enyhítésén kívül lehetővé tette volna általános célú és külön betegotthon létrehozását. A tervezésig és az engedélyezésre való felterjesztésig eljutott 210 férőhelyes kettős profilú (gazdálkodó és betegápoló jellegű) otthon azonban az 1950-es években nem épült fel.<sup>15</sup>

A Szeged Városi Szociális Otthon 1955. április 1-től lett önálló városi intézmény. 1956. január 1-től az Egészségügyi Minisztérium a 280 férőhelyből 60 ágyat betegotthon részleggé minősített, magasabb ellátási normatívával (1973-tól szüntették meg a kétféle ételmezési normatívát.). A gondozottak foglalkoztatása a Mátyás téri otthon varrodájában, cipész- és asztalos műhelyében történt. Tervbe vették a rongyszőnyeg-szövést és faipari játékok gyártását is. A Petőfi telepi fiók otthonban lakók a gyümölcsösben, konyhakertben, virágoskertben és a 6 holdas szántóföldön dolgoztak, 60 sertést is tartottak. Nagy gondot jelentett a betegek, különösen az elmebetegek elhelyezése. Sokan feküdtek a klinikákon olyanok, akiknek nem is lett volna szükségük rá, de az otthonban nem tudták őket elhelyezni.<sup>16</sup>

Kényszermegoldásként az átmeneti szállást a Petőfi telepi otthon két földszinti helyiségében helyezték el. Egészségügyi minisztériumi felülvizsgálat kifogásolta ezt a megoldást, a kiütéses tifusz veszélyére hívta fel a figyelmet, a szállás tisztaságát nem találták megfelelőnek.<sup>17</sup>

Az 1960-as évek elején felépült a fiók szociális otthon új pavilonja. A férőhelyek száma 330-ra



3. ábra: Szeged Megyei Város „Területi Szociális Gondozásá”-nak szervezeti felállása - 1987

*Forrás: Forrás: CsML SzVT VB jegyzőkönyvei 1986. december 19.*

emelkedett, amelyből 130 betegotthoni, 200 általános otthoni férőhely volt, a gondozottakat 75 alkalmazott látta el.<sup>18</sup> Az Acél utca 3. sz. alatti építkezés újabb 50 férőhelyes fejlesztéssel párosult.<sup>19</sup> 1965-ben önállósodott a Mátyás téri Alsóvárosi Szociális Otthon és a Petőfi Telepi Szociális Otthon. Az alsóvárosi intézmény alapvetően betegotthon, a Petőfi telepi pedig általános otthoni funkciót látott el.<sup>20</sup> Az évtized végére a két szociális otthonban 370 férőhelyből 230 szolgálta a járóképes lakókat, 140 pedig a betegeket. Az alsóvárosi továbbra is vegyes profilú maradt. A beutaltak várakozási ideje hosszú, néha több év.<sup>21</sup> A Csongrád megyei Népi Ellenőrzési Bizottság (NEB) vizsgálata megállapította: „A megyei NEB szükségesnek tartja a Szeged, Mátyás téri Szociális Otthonban gondozottak részére a megfelelő körülmények kialakítását, mert jelenleg a szociális otthon épülete a rendeltetési célnak nem megfelelő.”<sup>22</sup> Felvetik, hogy a Roosevelttéri nyugdíjasok házáat új típusú szociális otthonná lehetne alakítani. Ez azonban nem valósult meg.

Az 1970-es években korszerűsödött a szociális intézmények szervezeti struktúrája, javult a szakmai ellátás színvonala, felújításokkal tették kedvezőbbé az elhelyezést a régi épületekben is. 1979. január 1-én a két városi szociális otthon egyesített szociális intézménnyé alakult. A Petőfi telepi Egyesített Szociális Intézmény 510 idős embert gondozott. A korabeli megítélés szerint a szociális otthoni részleg ideális telepítésű, a nyugodt pihenéshez szükséges feltételeket biztosítja. A régi épületeket felújították, korszerűsítették, az újabb épületben 94 férőhelyet alakítottak ki. Az otthon dolgozóinak száma 66-ra emelkedett, amelyből 21 a szakképzett egészségügyi dolgozó. Az itteni konyha lát el valamennyi szegedi szociális intézményt. Az egészséges, még munkaképes gondozottakat célszerűen

és hasznosan foglalkoztatják. Az Alsóvárosi Egyesített Szociális Intézmény összesen 500 idős ember szociális gondozását látta el bentlakásos formában, vagy házi szociális gondozás keretében. Az Alsóvárosi Szociális Otthonban uralkodó állapotokra jellemző, hogy 1978-ban számolták fel azt a férfi betegszobát, ahol 24 beteget ápoltak. A 140 nő és a 60 férfi gondozott kétharmada súlyos fekvőbeteg volt. Az intézményben 62 alkalmazott, közöttük 39 egészségügyi szakdolgozó gondoskodott az otthon lakóiról.<sup>23</sup>

1980-ban a szociális otthonok három típusa jött létre: az időskorúak szociális otthonai, az elmebetegek szociális otthonai és a szakosított szociális otthon.<sup>24</sup> A 80-as évtizedben a bentlakásos szociális intézmények egyéb formái is kialakultak, ebben a kísérletezésben Szeged is részt vett.

1983-ban nyitotta meg kapuját a Kálvária (Tolbucin) sugárút 47. sz. alatt az újonnan épült „öregek szociális garzonháza”, kiemelt ellátást biztosító szociális otthonként. A 110 férőhelyes, 55 lakrészes intézmény viszonylag magas térítési díj ellenében magas szintű ellátást biztosított. Működését az Egészségügyi Minisztérium kísérleti jelleggel engedélyezte. A szegedi szociális otthoni férőhelyek száma ezzel 480-ra emelkedett. Egy lakrészhez hálószoba, gardrób, fürdőszoba, WC és előszoba tartozik. A berendezés egy része a lakó saját tulajdona lehet. Az emeltszintű otthon az I. sz. Egyesített Szociális Intézmény integrált részeként működött.<sup>25</sup> Az otthonba sokan kérték felvételüket nem szegedi lakosok is, nagy hazai és külföldi érdeklődés mutatkozott iránta. A térítési díjakat a költségek gyors növekedése miatt emelni kellett. 1988-ban az egy főre jutó havi térítési díj 3.500 Ft volt, a ráfordítás ezzel szemben 5.000 Ft körül. 1990-ben még nagyobb a két összeg közötti különbség, amihez

az is hozzájárult, hogy eleinte a térítési díjakat csak 2 évenként lehetett emelni.<sup>26</sup>

Az emeltszintű idősök otthonához hasonló konstrukció volt a „nyugdíjas ház”. 1977-ben a Keresztöltés u. 29. sz. ház B lépcsőházának jobb oldalán 70 lakást adtak át nyugdíjas személyeknek határozatlan időre. Kezelője az Ingatlankezelő Vállalat, bérlője a szociális otthon volt. A fogadó szinten öregek napközi otthona és házi szociális gondozó szolgálat működött.<sup>27</sup>

A fogyatékos felnőttek és idősök szociális otthoni ellátásáról nem csak szegedi, hanem Csongrád megyei Szakosított Otthonok is részt vállaltak. Szegeden is volt ilyen intézmény, a korábbi Vakok Intézete a Torontál tér 1. sz. alatt. 1963-ban az intézet 130 vak nőnek nyújtott otthont.<sup>28</sup> Az intézet az 1980-as években a Csongrád Megyei Tanács Szakosított Szociális Otthona lett. A vak elmebetegek szociális otthoni gondozását országos feladatként látta el. Világtalanok és gyengénlátók a nem szakosított szociális otthonokban is éltek.<sup>29</sup>

### **Öregek napközi otthonai (ÖNO)**

Az 1960-as évek elején kezdődött az idősekről való szociális gondoskodás három fokozatú egységes rendszerének létrehozása. A három fokozat, az öregek napközi otthona (ÖNO), a házi szociális gondozás és a szociális otthon, kezdetben egymástól szervezetileg külön, esetleg párhuzamosan működött. A 7/1862 (EüK 4) EüM számú utasítás szabályozta az öregek napközi otthonai létesítésének feltételeit, a napközi otthon szervezetét és működését. A nagy kereslet és a szűkös keretek miatt 1975-ig csak egészségügyi és pénzügyminiszteri engedéllyel lehetett ilyen intézményt létrehozni. Az ÖNO-ba idős, kivételesen 18. életévét betöltött, szociálisan rászorult, munkaképtelen vagy csökkent munkaképességű személyt lehetett felvenni, aki saját ellátására csak részben képes, és akinek a napközben a családi gondozása megoldatlan volt. A szolgáltatásokért (programok, felügyelet, a berendezés használata, étkezés) gondozási díjat és klub-tagsági díjat fizetett az, akinek a jövedelme meghaladta az özvegyi nyugdíj mindenkor legkisebb összegét.<sup>30</sup>

Szegeden a Városi Tanács VB 1959 nyarán tárgyalta az Egészségügyi Minisztérium öregek napközi otthonára vonatkozó javaslatát, azt jóváhagyólag tudomásul vette, támogatta.<sup>31</sup> 1961-1962-ről szóló VB iratban már szerepel az Öregek Klubja, mint szociális létesítmény, amely az I. kerületi Tanács és VB erkölcsi, anyagi támogatásával alakult.<sup>32</sup> 1963-ban a II. és III. kerületben már kialakítottak öregek napközi otthonát 60-80 fő számára. Még

abban az évben újabbakat terveztek létrehozni az I. kerületben és Külső-Petőfi telepen.<sup>33</sup> A Roosevelttéri nyugdíjas bérház földszintjére tervezett I. kerületi napközi otthon azonban nem valósult meg a lakók ellenállása miatt. (1981-től már kötelező volt a nyugdíjas házakban ÖNO-t létesíteni.) Az 1960-as évek végén Szegeden négy öregek napközi otthonában összesen 134 emberről gondoskodtak, 90-en ebédet is kaptak.<sup>34</sup> Az 1970-es évtizedben hatra emelkedett az ÖNO-k száma, a gondozottaké 201-re. 1985-ben már nyolc napközi otthonban 260 az engedélyezett férőhelyek száma. Szőregen a Szerb utca 54. sz. alatt 30 férőhelyes öregek napközi otthonát úgynevezett „hetes szállást biztosító öregek napközi otthonná” alakították, szakmailag, gazdaságilag a Petőfi telepi II. sz. Egyesített Szociális Intézménybe integrálták.<sup>35</sup>

A 10/1986. (Eü. K. IX. 24.) Eü. M. rendelet megváltoztatta a területi, lakóhelyi szociális gondozási formákat. Egy szervezeti egységbe „gondozási központ”-ba (GK) integrálta az idősök klubját (öregek napközi otthonát), a szállást biztosító idősök klubját (előzőleg: hetes szállást biztosító öregek napközi otthona), a szociális étkeztetést és a házi gondozó szolgálatot. 1987. január 1-én Szegeden 6 gondozási központ kezdte meg munkáját, ezek illetékességi területét a tanács VB szakapparátusa jelölte ki, és a Szeged Megyei Városi Tanács Egyesített Szociális Intézményébe integráltan működött. A gondozási központok vezetőivé a következőket nevezték ki: I. sz. GK Paluska Vilmosné Kriván Margit, II. sz. GK Papp Istvánné Kenéz Katalin, III. sz. GK Arany Józsefné, IV. sz. GK Béládiné Fónagy Zsuzsanna, az V. sz. GK Bajkán Tivadarné Nagy Zsuzsanna, VI. sz. GK dr. Zádori Istvánné Bércesi Éva. A vezetők többsége egészségügyi főiskolát végzett.<sup>36</sup> A hat gondozási központnak összesen 77 munkatársa volt, hárman középiskolát és házi-gondozási-napközi otthoni szakképesítést szereztek, hárman egészségügyi főiskolát (védőnők) végeztek. Feladatuk a területi szociális alapellátás terén: az idősök klubjainak és a szállást biztosító idősök klubjának a működtetése, a szociális étkeztetés és a házi gondozás ellátása az egész város területén.<sup>37</sup>

### **Házi szociális gondozó szolgálat**

A háromfokozatú egységes szociális gondozási rendszer második fokozata a házi szociális gondozás az idős vagy beteg, de aktív kórházi ápolásra nem szoruló, önálló életvitelre nem képes, az idősök napközi otthonába eljárni nem képes személyek számára, akiknek a szociális otthonban való elhe-

lyezése nem indokolt, vagy férőhely hiányában nem lehetséges, illetve maguk sem akarják azt igénybe venni. Országosan az 1970-es évek elején kezdték kiépíteni ezt a szociális szolgáltatást. 1976-ban született meg az a jogszabály, amely egységesen meghatározta szervezeti-működési szabályzatukat.

Szegeden a házi gondozás előtörténete 1967-ben kezdődött, amikor az I. Kerületi Tanács alkalmazott egy napi ötórás keretben dolgozó gondozónőt, aki a szociális otthonba utaltak előgondozását végezte. A város II. és III. kerületében vöröskeresztes aktívák és a szomszédok nyújtották a szükséges segítséget.<sup>38</sup> 1972-ben 40 rászoruló gondozott 38 társadalmi aktíva, 1975-ben 121-re emelkedett a gondozottak száma, őket 50 aktíva és négy „szocialista brigád” látta el.<sup>39</sup> Az évtized végére 300-ra emelkedett a házi gondozásban részesülő személyek száma. Újabb évtized elteltével pedig havonta átlag 641 személyt részesít házi gondozásban 34 hivatásos és 319 tiszteletdíjas gondozó.<sup>40</sup>

Az 1980-as évek közepén felmerült a Tolbuchin (Kálvária) sugárút 43. sz. alatti szociális otthonban a házi szociális gondozás kiegészítéseként egy 10 férőhelyes, bentlakásos gondozóház létesítése, ahol a rendkívüli, de várhatóan egy hónap alatt rendeződő helyzetbe került gondozottakat helyeznék el.<sup>41</sup>

### **Csökken munkaképességűek, fogyatékkal élők foglalkoztatása**

A csökkent munkaképességűek foglalkoztatásának kérdései kezdetben a szociális igazgatásra tartoztak. Később, 1954-től az Egészségügyi Minisztériumhoz került ez az ügykör. A cél az volt, hogy a csökkent munkaképességűek, fogyatékosok segélyek helyett munkából éljenek. 1951-től jogszabály írta elő, mely munkahelyek tölthetők be időskorúakkal és csökkent munkaképességű dolgozókkal. Szabályozták az őket foglalkoztató vállalatok kedvezményeit. A szociális foglalkoztató önálló jogi személynek és gazdasági egységnek minősült.

A Szegedi Tanács VB 1953 augusztusában alapította a Szegedi Fonalfeldolgozó Vállalatot a vak és egyéb csökkent munkaképességű munkások nagyobb számban való alkalmazására. A Tolbuchin (Kálvária) sugárút 45. sz. ház pincéjében 27 vak dolgozó kezdte meg a termelést. Később egyéb csökkent munkaképességű dolgozót is fel kellett venni, már csak a technológia miatt is. 1954-ben síkkötő üzembrészt hoztak létre. Nagy változást hozott a vállalat életébe, hogy 1955-ben megkapták a Tavasz utca 2. sz. alatti épületet és a telket. A következő évben mechanikai szövődet hoztak létre. Ekkor már bedolgozók is voltak. 1961-ben a budapesti

Paszománygyártól átvették a cérnagomb üzemét. A következő években újabb profilokkal bővült a vállalat. A termékek iránt többszörös igény jelentkezett, munkaerő is bőven állt rendelkezésre, az 1970-es évek elején a foglalkoztatottakon kívül még 800-1000 csökkent munkaképességű ember várt elhelyezésre. A vállalat sikerei ellenére a munkahelyek zsúfoltak voltak, hiányoztak a szociális helyiségek, illetve szűkösek voltak. 1970-ben a foglalkoztatottak száma meghaladta a 700-at.<sup>42</sup>

Nagyobb számú csökkent munkaképességű dolgozót foglalkoztatott az Élelmiszeripari Melléktermék- és Hulladékfeldolgozó Vállalat és a Siketek és Nagyothallók Vegyes KTSZ-e.<sup>43</sup> A Szegedi Fémtext KTSZ-nél és a Budapesti Kézműipari Vállalat szegedi részlegében is sok csökkent munkaképességű ember dolgozott. A vállalatoknál külön bizottságokat kellett létrehozni a csökkent munkaképességű dolgozók alkalmazásának elősegítésére. 1976-ban a Városi Tanács VB megállapította, hogy sok helyen nem működik a vállalati rehabilitációs bizottság. „Vizsgálataink során megállapítottuk, hogy kisebb vállalatoknál, KTSZ-eknél, intézményeknél nem minden esetben látják el megfelelően a csökkent munkaképességűvé vált dolgozókkal kapcsolatos feladatokat.”<sup>44</sup>

A munkahelyek iránti kereslet nem szűnt meg az 1980-as években sem. A szegedi Munkaügyi Szolgáltató Irodában 1981-ben 212, 1985-ben 74 megváltozott munkaképességű munkát kereső ember jelentkezett.<sup>45</sup> „A megváltozott munkaképességűek 95%-a fizikai foglalkozású szakképzetlen dolgozó – közel 70%-uk 50 év feletti – teljeskörű foglalkoztatásukat a számunkra létesített munkahelyek sem létszámbelileg, sem az álláshelyek minőségét illetően nem biztosítják” – állapította meg a tanács Egészségügyi Osztályának e tárgykörben írt jelentése.<sup>46</sup>

A szociális ellátások 1945-től a rendszerváltásig tartó történetének rövid áttekintése után megállapíthatjuk, hogy a háború után néhány évig alapvetően a háború előtti és alatti ellátási formák működtek. A módosított egri/magyar normás szegénygondozásban azonban fokozatosan megszűnt az egyházi részvétel. 1948-1950-től kizárólag állami és tanácsi intézmények működhetek. A korszak utolsó két évtizedében a gyermekvédelemben és az idősgondozásban mind nagyobb aktivitással kapcsolódtak be a Vöröskereszt és a rendszer által elismert más társadalmi szervezetek aktivistái. Az 1980-as években pedig jellemző törekvés az ellátottak megtakarításainak, jövedelmének

bevonása az ellátás biztosításába, különösen az emeltszintű ellátást nyújtó intézmények esetében. A szegedi városi szociális ellátás egészét az ellátottak körének bővülése, a szükségleteket csak részben fedező fejlesztések, korszerűsítések mellett az intézményi ellátás szakosodása, új ellátási,

irányítási formák létrehozása és a dolgozók szakmai képzettségének emelkedése jellemezte. A rendszerváltás előtti eredmények, reformtörekvések biztos alapjául szolgálhattak ahhoz, hogy az 1990 után megváltozott körülményeknek megfelelő szociális ellátás alakulhasson ki Szegeden.

### Rövidítések jegyzéke

CsML = Csongrád Megyei Levéltár

GK = Gondozási központ

ÖNO = Öregek napközi otthona

VB = Végrehajtó bizottság

### Jegyzetek

1. CsML Szeged Város Tanácsa VB ülései jegyzőkönyvei 1976. február 12.
2. CsML Szeged Város Tanácsa VB ülései jegyzőkönyvei 1952. június 5.
3. CsML Szeged Város Tanácsa VB ülései jegyzőkönyvei 1953. november 26. és 1956. március 27.
4. CsML Szeged Város Tanácsa VB ülései jegyzőkönyvei 1957. január 15.
5. CsML Szeged Város Tanácsa VB ülései jegyzőkönyvei 1959. június 2.
6. CsML Szeged Város Tanácsa VB ülései jegyzőkönyvei 1965. július 6.
7. CsML Szeged Város Tanácsa VB ülései jegyzőkönyvei 1967. augusztus 15.
8. CsML Szeged Város Tanácsa VB ülései jegyzőkönyvei 1979. július 19.
9. CsML Szeged Város Tanácsa VB ülései jegyzőkönyvei 1990. augusztus 16.
10. CsML Szeged Város Tanácsa VB ülései jegyzőkönyvei 1989. október 5.
11. A Tanácsadóban egy jogász vezető, egy közép fokú egészségügyi végzettségű gondozó és egy takarító dolgozott főállásban, és sok társadalmi munkást vontak be a munkába.  
CsML Szeged Város Tanácsa VB ülései jegyzőkönyvei 1984. február 16.
12. CsML Szeged Város Tanácsa VB ülései jegyzőkönyvei 1978. december 28.
13. CsML Szeged Város Tanácsa VB ülései jegyzőkönyvei 1987. február 5. és 1987. július 2.
14. CsML Szeged Város Tanácsa VB ülései jegyzőkönyvei 1952. június 5. és 1953. november 26.
15. CsML Szeged Város Tanácsa VB ülései jegyzőkönyvei 1955. szeptember 30., 1959. június 2.
16. CsML Szeged Város Tanácsa VB ülései jegyzőkönyvei 1956. március 27.
17. CsML Szeged Város Tanácsa VB ülései jegyzőkönyvei 1959. június 2. és 1960. február 9.
18. CsML Szeged Város Tanácsa VB ülései jegyzőkönyvei 1962. május 2.
19. CsML Szeged Város Tanácsa VB ülései jegyzőkönyvei 1963. május 14.
20. CsML Szeged Város Tanácsa VB ülései jegyzőkönyvei 1965. július 6. és december 7.
21. CsML Szeged Város Tanácsa VB ülései jegyzőkönyvei 1968. március 12.
22. CsML Szeged Város Tanácsa VB ülései jegyzőkönyvei 1967. augusztus 15.
23. CsML Szeged Város Tanácsa VB ülései jegyzőkönyvei 1979. július 19.
24. Horváth Ágota – Gáti Tibor: A szociális otthon.  
In: Szociálpolitika ma és holnap. Szerk.: Ferge Zs. – Várnai Gy. Kossuth, 1987. 228. old.
25. CsML Szeged Város Tanácsa VB ülései jegyzőkönyvei 1983. március 3.
26. CsML Szeged Város Tanácsa VB ülései jegyzőkönyvei 1988. február 11. és 1990. június 21.
27. CsML Szeged Város Tanácsa VB ülései jegyzőkönyvei 1979. július 19. és 1983. január 13.
28. CsML Szeged Város Tanácsa VB ülései jegyzőkönyvei 1963. május 14.
29. Völgyi Lajos dr.: Az Egészségügyi Minisztérium feladatkörébe utalt felnőttvédelmi szociális gondoskodás 1949 – 1989.  
In: Magyar egészségügy 1945 – 1990. III. kötet. Szeged, 1998. Kézirat. 43. old.
30. Völgyi Lajos dr.: Az Egészségügyi Minisztérium feladatkörébe utalt felnőttvédelmi szociális gondoskodás 1949 – 1989.  
In: Magyar egészségügy 1945 – 1990. III. kötet. Szeged, 1998. Kézirat. 19. old.
31. CsML Szeged Város Tanácsa VB ülései jegyzőkönyvei 1959. augusztus 25.
32. CsML Szeged Város Tanácsa VB ülései jegyzőkönyvei 1962. május 2.
33. CsML Szeged Város Tanácsa VB ülései jegyzőkönyvei 1963. május 14.
34. CsML Szeged Város Tanácsa VB ülései jegyzőkönyvei 1967. augusztus 15. és 1968. március 12.

35. CsML Szeged Város Tanácsa VB ülési jegyzőkönyvei 1979. július 19. és 1985. május 9. és 1985. október 25.
36. CsML Szeged Város Tanácsa VB ülési jegyzőkönyvei 1987. február 5.
37. CsML Szeged Város Tanácsa VB ülési jegyzőkönyvei 1988. május 5.
38. CsML Szeged Város Tanácsa VB ülési jegyzőkönyvei 1967. augusztus 15.
39. CsML Szeged Város Tanácsa VB ülési jegyzőkönyvei 1976. február 12.
40. CsML Szeged Város Tanácsa VB ülési jegyzőkönyvei 1979. július 19. és 1988. május 5.
41. CsML Szeged Város Tanácsa VB ülési jegyzőkönyvei 1985. november 14.
42. CsML Szeged Város Tanácsa VB ülési jegyzőkönyvei 1971. augusztus 18.
43. CsML Szeged Város Tanácsa VB ülési jegyzőkönyvei 1959. június 2. és 1967. augusztus 15.
44. CsML Szeged Város Tanácsa VB ülési jegyzőkönyvei 1976. május 20.
45. CsML Szeged Város Tanácsa VB ülési jegyzőkönyvei 1986. március 20.
46. CsML Szeged Város Tanácsa VB ülési jegyzőkönyvei 1989. október 5.

---

## Social Services and Institutes in Szeged 1945 – 1990

### II.

Bárány, F.

University of Szeged, Faculty of Health Sciences and Social Studies,  
Department of Social Work and Social Policy  
e-mail: barany@etszk.u-szeged.hu

**Keywords:** adult protective services, social benefit, residential home for the elderly, day centre, home help service, family assistance

#### Summary

The second part of the study deals with the history of the social services and with the institutes for the socially deprived adult population. It explains briefly the changes of different forms of benefits. It analyses the process of the integration of the institutes, which were divided and non-cooperating in the beginning. The unification and cooperation was a difficult task, which advanced slower than the integration of public health institutions despite the fact that the institutes were owned by the state or the local council. By the end of the era, two „unified” institutions were still in operation in Szeged. The residential homes for the elderly served as a basis for the integration. Their specialization, professional level and the number of residents increased considerably until 1990 but still they could not meet all the needs. The establishment of day centres and organizing home care created the conditions for the three-level integral care system. While it alleviated the lacking services, it could not eliminate them. Social workers in Szeged played an initiative role in the development of the new forms of care: day centres, residential homes for elderly and family assistance as an experiment.

The second part of the study explains briefly the problems of employment of the handicapped and the partially disabled people.

The study is a part of a piece of research that explores the nearly half century long history of the health and social services in Szeged.

---