

VIII. A szegedi új klinika.

1930.

A klinika és elkülönítő osztályának közös építési és felszerelési költségeiről a következő összeállítások tájékoztatnak:

I. Építkezés és berendezés költsége.

Összes építési munkák	1,396.247 pengő 88 fillér..
Fűtés, víz, gáz, csatornázás	327.224 „ 86 „
Villanyszerelés	63.534 „ 37 „
Fabútor	61.032 „ 30 „
Vasbútor	43.081 „ 90 „
Kárpitos munkák	4.156 „ 50 „
Összesen	1,895.277 „ 81 „

II. Helyiségek száma.

	Klinika épülete	Elkülönítő épülete
Alsó földszint	33	9
Földszint	35	11
I. emelet	31	11
II. emelet	31	—
Tetőemelet	19	9
Összesen	149	40

III. Beépített terület, ágyszám, egységárak.

A klinika területe: 1648.73 m². Elkülönítő osztályé: 505.79 m²..

A teljes beépített terület: 2154.52 m².

1 m² költsége: 879 pengő 60 fillér.

A klinika ágyszáma: 100. Elkülönítő osztályé: 40. Összesen 140.

1 betegágy költsége: 13.530 pengő 55 fillér.

Ezen egységárak megítélésénél azonban tekintettel kell lennünk arra, hogy eredetileg a klinika épülete 120, az elkülönítő osztályé 56 ágyra tervezetett, időközben a kultusztárca.



*A belgyógyászati klinika és elkülönítő osztály új épületei a Tiszaparton. —
Die neuen Gebäude der med. Klinik und Isolationsabteilung am Theisufer.*



*Kórterem az új szegedi klinikán. — Krankensaal in der neuen Klinik
in Szeged.*

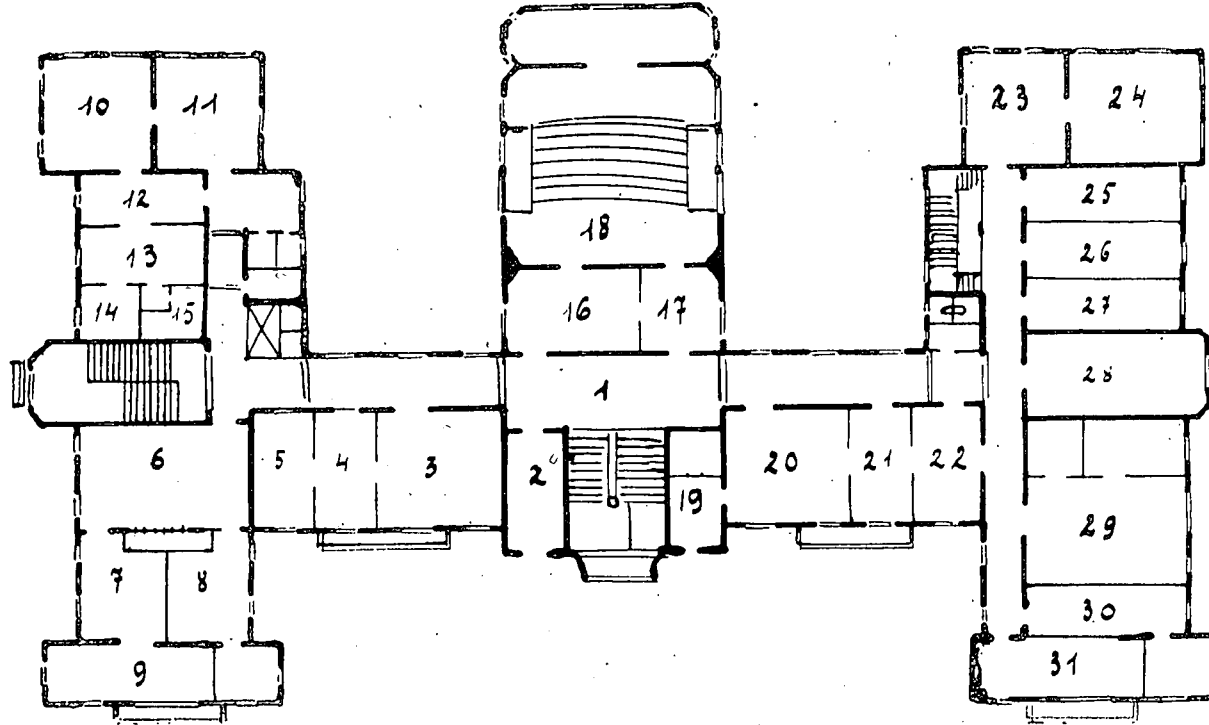
költségvetési redukciója miatt az ágyszám 140-ben állapított meg, ennek megfelelően a már vállalatba adott munkáknál jelentős költségmegtakarítást sikerült elérni. Ennek tekintetbe vételével 1 betegágy költsége lényegesen kisebb összegre módosul, nem haladja meg a *10.500 pengőt*.

A tudományos és orvosi felszerelésnek az új épület kereteinek megfelelő kiegészítésére egyelőre 35.000 pengő utaltatott ki.

A *belgyógyászati klinika* elkülönítő osztályával az Erzsébet-rakparton a klinikai épületek sorában a középső helyet foglalja el. Tőle északra, — a Tisza folyása szerint fölfelé a bőrgyógyászat épülete fekszik úgy, hogy a két épület közötti táv 24 métert tesz ki. A főépülettől délre, — lefelé —, épült az elkülönítő pavillon, melyet a főépülettől egy kocsit választ el úgy, hogy az épületek faltávolsága 16 méter. Az elkülönítő pavillont a tőle délre fekvő szemészeti klinikától egy a folyó felé haladólag szélesedő 19—29 m.-nyi köz választja el. A klinika főfrontja keleti fekvésű és a Tiszára néz, hossza 63.20 méter. Az északi és déli szárnyak mélysége 36.40, a tantermet magában foglaló középső épületrész mélysége 19.93 méter. A főépület külső méreteiben és homlokzatának kiképzésében a szomszédos bőrgyógyászati klinikával teljesen hasonló, a két épület beosztása között csak az az egy lényeges eltérés van, hogy a belgyógyászati klinika északi szárnyából töröltettük a valamennyi emeleten végighaladó lépcsőházat, ezáltal részben az építkezési költségekben jelentős, 22.000 pengőt kitevő megtakarítást érve el, részben minden emeleten egy nagy helyiséget nyerve.

Az épület beosztása annak az elvnek szemelőtt tartásával történt, hogy a fölvételre, vagy ingyenrendelésre jelentkezők lehetőleg ne zavarják a klinika rendjét és csendjét. E célból valamennyi helyisége a klinikának, melyben fölvétel, vagy vizsgálat céljából kívülről bejövő egyének megfordulnak, így az ingyenrendelés, Röntgen és elektrotherapiai laboratórium, felvételi fürdő és felvonó készülék a déli szárnyon levő oldalbejáró, illetőleg oldal-lépcsőház körül helyeztetett el. E bejáraton át történik a beteglátogatás is. A hallgatóság a csupán az előadási órák alatt nyitva tartott tantermi bejáraton és külön lépcsőházon át jut a tanterembe.

MAGAS FÖLDSZINT. — HOCHPARTERRE.



1. Lépcsőház. — Treppenhaus 2. Inspекcios szoba. — Insp. Zimmer. 3—4—5. Könyvtár. — Bibliothek. 6. Várószoba. — Warteraum. 7—8. Vizsgálószoba. — Untersuchungsraum. 9. Laboratorium. 10. Röntgenlaboratorium. (Therapia.) 11. Röntgenlaboratorium. (Diagnostica.) 12. Elektrotherapia. 13. Orvosi szoba. — Aerztezimmer. 14. Filmraktár. — Filmmagazin. 15. Sötétkamra. — Dunkelkammer. 16. Előkészítő. — Vorbereitungsraum. 17. Iroda. — Bureau. 18. Tanterem. — Hörsaal. 19. Toilette. 20—21. Tanár helyiségei. — Räume des Professors. 22. Tanári laboratorium. — Laboratorium des Professors. 23—24. Bakt. Laboratorium. 25. Chem. Laboratorium. 26. Serolog. Laboratorium. 27. Histolog. Laboratorium. 28. Hallgatók laboratoria. — Laboratorium der Studenten. 29. Vegyi labororium, mérlegszoba és sötétkamra. — Chem. Laboratorium mit Wageraum u. Dunkelkammer. 30. Mikrophotogr. Laboratorium. 31. Elektrophys. Laboratorium.

A *magas földszint*, melyre a főbejárattól 14 lépcsőfokon jutunk fel, középső részében az ügyeletes orvosi szobát; felvételi irodát és tantermi előkészítőt tartalmazza, a fölépcsőháztól jobbra az igazgató tanár helyiségei (fogadó és dolgozó szoba toalettefülkével, laboratórium), míg balra a könyvtár három helyisége (olvasó, folyóirat- és könyvtárszoba) foglalnak helyet. Az északi szárny magas földszintje a laboratóriumi helyiségeket, a déli szárnyé az ingyenrendelés, Röntgen és elektro-aktinoterapiás helyiségeket tartalmazza. A földszinten tehát kórtermek nincsenek.

A tágas főfolyosóról úgy az előkészítő szobán, mint a felvételi irodán át juthatunk be a *tanterembe*. Az előkészítő szoba, ahol a bemutatásra kerülő betegek várakozhatnak, egyúttal az előadásoknál használt fali táblák gyűjteményét is tartalmazza. A tanterem 12 m. széles, 10.70 méter hosszú, magassága 8.40 méter. Alapterülete így 115 m². Megvilágítását két oldalról, magas hármás ablakokon át kapja, az ablakok vászonredőnyvel elsötétíthetők. Az amphitheatrálisan emelkedő 8 padosor 110 ülőhelyet alkot, a padok előtt 2.90—3.60 m. széles terület áll szabadon, ahol így két, sőt szükség esetén három betegágy is fölállítható a padosorokra merőlegesen, így fekvőbetegek bemutatása jól történhetik. Az előadói rész padlója gummival van bevonva. Beépített előadó asztal a tanteremben nincs, így mindig az előadás tárgyának megfelelő laboratóriumi asztal állítható be. A tábla két oldalán gázcsapok, egyen- és váltóáramú kapcsolók vannak szerelve, továbbá egy majolika kiöntő és mosdó. Így meg van a lehetősége annak, hogy laboratóriumi és betegvizsgálatokat, a mindennapi gyakorlatban szükséges belgyógyászati beavatkozásokat (gyomormosás, csapolások stb.) a tanteremben az egész hallgatóság jelenlétében lehessen elvégezni. A tanterem esti világítása 5 Zeiss ikon lámpával történik, ezek közül egy a tábla előtti teret külön világítja meg, így demonstrációs előadásokhoz tökéletes világítás áll rendelkezésre. Az előadási kettős tábla suffita világítással van felszerelve. A padok alatti térben van a hallgatók ruhatára, 110 személyes vasfogassal, mosdóval felszerelve, úgy a ruhatár, mint a legfelsőbb padosor mögötti ajtó az udvari, csupán az előadási órákban nyitva tartott kapuhoz vezető lépcsőházzal közlekedik.

A főbejáratától balra a keresztfolyosóra nyílik a *könyvtár* három helyisége: egy olvasóterem, folyóirat-szoba és könyvtár-szoba. Az olvasóteremből egy a Tiszára néző hosszú erkély nyílik. E helyiségek posztóval bevont dolgozó asztalokkal, zárt könyvszekrényekkel és folyóirat-polcokkal vannak berendezve. Sajnos a könyvtár klinikánk legkevesebbé felszerelt részét képezi, amelynek kellő kiegészítéséről az új épület berendezésével és felszerelésével kapcsolatban sem sikerült kellően gondoskodni. Az elmúlt 8 év alatt a felszerelési átalányok szűk keretein belül alig néhány gyűjtőmunka beszerzése sikerült, így meg kellett egyelőre elégednünk azzal, hogy a legújabb irodalmat képviselő folyóiratok állandó járatásáról gondoskodjunk. Míg a könyvtár állománya jelenleg 285 mű 456 kötetben, 6 magyar és 11 német nyelvű folyóiratot járatunk állandóan s ezek közül többet sikerült 15—20 évre visszamenőleg is beszereznünk. A könyvtár és folyóiratgyűjtemény további kiegészítése a közeljövő egyik legfontosabb feladatát kell, hogy képezze.

A klinika bal oldali (déli) szárnyán közepén az oldalbejárat nyílik, mely az elkülönítő pavillonmal való közlekedésre is szolgál. A kaputól délre, a Tisza felé találjuk az *ingyenrendelés* helyiségeit. A folyosóról egy tágas váróterembe jutunk, hol 30 beteg számára van ülőhely. E váróterem két vizsgáló helyiséggel közlekedik, melyik mindegyike két-két vetkezőfülkével van ellátva. A vizsgáló szobákból egy közös laboratóriumi helyiségbe jutunk, mely egy a Tiszára tekintő erkéllyel bír. E laboratórium a rendelésnél szükséges összes vizsgálatok végzésére van berendezve, ezen kívül egy külön szekrényben az elsősegély nyújtáshoz és mérgezések ellátásához szükséges teljes felszereléssel bír. A laboratórium mellett egy elsőtétíthető kis vizsgálófülke van, szemtükri, gégetükri vizsgálatokhoz.

A déli szárnynak az oldalkaputól balra, tehát a kert felől fekvő részében vannak a *Röntgen*, *elektro-* és *aktinoterapiás* helyiségek, melyeknek közös, a folyosóból üvegfalal képzett váróhelyisége van. Az ingyenrendelés és Röntgen várószobái közötti folyosóról nyílik a külön női és férfi closet. A Röntgen váróhelyiségből két vetkező-fülkén át jutunk be a diagnosztikai laboratóriumba, mely magyar gyártmányú Etralux készü-

lékkel van fölszerelve. Az ezzel szomszédos therapiai laboratóriumban a régi épületből áthozott nagy Transverter készülék fölvételekre és therapiás besugárzásokra. A magasfeszültségű vezeték úgy van fölszerelve, hogy mindkét készüléket, — átkapcsoló szerkezetek segítségével, — mindkét helyiség dolgozó helyére lehet kapcsolni. A készülékek Müller—Media—Metalix lámpákkal működnek, a fölvételekhez és therapiához szükséges segédkészülékek, mint duodenalis fölvevő készülék, Ackerlund Blende, Iontoquantimeter, Gauss asztal stb. rendelkezésre állanak, úgyszintén a kellő sugárvédelmi berendezés. Mindkét Röntgenhelyiség vászonredőnyökkel sötétíthető, a fal és bútorok festése sötét vörös. Mindkét helyiség közlekedik az elektrotherapiás szobával, hol pantostat, diathermiás készülék, quarz és Vitalux lámpák nyertek elhelyezést. E mellett egy egyablakos helyiség részben a Röntgen laboratórium raktárául szolgál, ólomlemezekkel bélelt szekrényeivel, részben itt végeztetik az állandó Röntgen-controllt igénylő művi pneumothorax kezelés. Külön fiúkében, tűzbiztos páncélszekrény áll rendelkezésre a Röntgen-filmek raktározására. A sötétkamrába külön előszobán át lehet bejutni, hogy így akár előhívás közben is lehessen azzal közlekedni, a nappali fény kizárása mellett. A fölvételek kidolgozása tank-rendszerrel történik.

A Röntgen-laboratórium forgalmát nagyban növeli az a körülmény, hogy a sebészeti klinika therapiás anyaga is itt nyer ellátást.

A jobb oldali keresztfolyosóra az igazgató-tanár helyiségei nyílnak, az északi szárnyat pedig a *laboratóriumi helyiségek* foglalják el, melyek így a megvilágítás szempontjából legmegfelelőbb égtájék felé tekintenek. Az összes laboratóriumban az ablakok, — ellentétben a klinika összes többi részével, nagy, osztatlan üvegtáblákkal bírnak, hogy így a górcsővezés, stb. számára megfelelő nagyságú világító felületet nyújtsanak. Az összes helyiség föl van szerelve hideg-meleg vízzel ellátott mosdókkal és kiöntőkkel, továbbá minden ablakközben kettős gázcsapokkal, egyen- és váltóáramú kapcsolókkal, hogy így a legkülönbözőbb készülékek, vagy vizsgáló berendezések föllállítására mindenütt meg legyen a lehetőség. Két helyiség kivételével az ablakok előtt konzolokra szerelt vastag lapos tölgyfaasztal fut el, jó megvilágítású munkahelyeket nyújtva. Mind-

egyik helyiség egy célszerű beosztású, nagy befogadó képességű szekrényvel és vegyszerállvánnyal van berendezve, továbbá a különböző céloknak megfelelően képzett, részben beépített, részben mozgatható asztalokkal. Valamennyi asztallap víznek, vegyszereknek ellentálló fekete páccal van bevonva, fertőzőanyagokkal való dolgozáshoz, állatkísérleti műtétekhez, boncolásokhoz bádoggal borított asztalok állanak rendelkezésre. Öt helyiség beépített légritkító és sűrítő vízkészülékkel van felszerelve. Valamennyi laboratórium világítása Zeiss Ikon lámpákkal történik, ezenkívül mindegyik helyiségben külön asztali és górcsőező lámpák állanak rendelkezésre.

A laboratóriumok beosztásánál az irányelv az volt, hogy lehetőleg minden külön munkaféleség számára külön helyiség álljon rendelkezésre; hogy az egyes dolgozók egymástól is függetleníthessenek, a nagy közös helyiségeket elvetve, közép- és kis helyiségek képzésére törekedtünk. Hogy ezek nyugalomát és csendjét még jobban biztosíthassuk, a betegosztályokat külön kézilaboratóriumokkal (számszerint 3) láttuk el, melyek a mindennapi currens vizsgálatokra vannak berendezve. Így a földszinti laboratórium helyiségek a nagyobb felszerelést igénylő, főleg pedig a kutató munka számára vannak fenntartva.

A két egymásbanyúló északnyugati helyiség a *bakteriológiai* és *állatkísérleti laboratórium*. A bakteriológiai dolgozóban egy hosszú vegyiasztal van beépítve, víz- és gázvezetékekkel felszerelve. Itt van elhelyezve két nagy thermostat, egyik elektromos, a másik gázfűtésre, továbbá egy elektromos fűtésű száraz sterilizátor, melyet egyúttal magasabb hőfokú thermostat helyett is használhatunk. A szomszédos állatkísérleti laboratórium részben bakteriológiai felszerelést is tartalmaz, itt van elhelyezve az intézet műszertára, továbbá egy vegyi fülke. E két helyiség közvetlen szomszédságában, az északra néző fronton három kis, egyablakos laboratórium van, melyek egyike egy kis beépített vegyi asztallal vegyi dolgozónak van berendezve, célja az, hogy ha valaki egy specialis kémiai kérdéssel foglalkozik, annak egy elkülönített helyiség álljon rendelkezésére. A második egyablakos helyiség a *serológiai dolgozó*, míg ehhez a *szövetteni laboratórium* csatlakozik, mely egy Apáthy-féle szövetteni asztallal, paraffin kályhával, szán-

kás és fagyasztó mikrotommal, festéksorozatokkal van felszerelve. Itt van elhelyezve a szövettani metszetek gyűjteménye és a festékgyűjtemény.

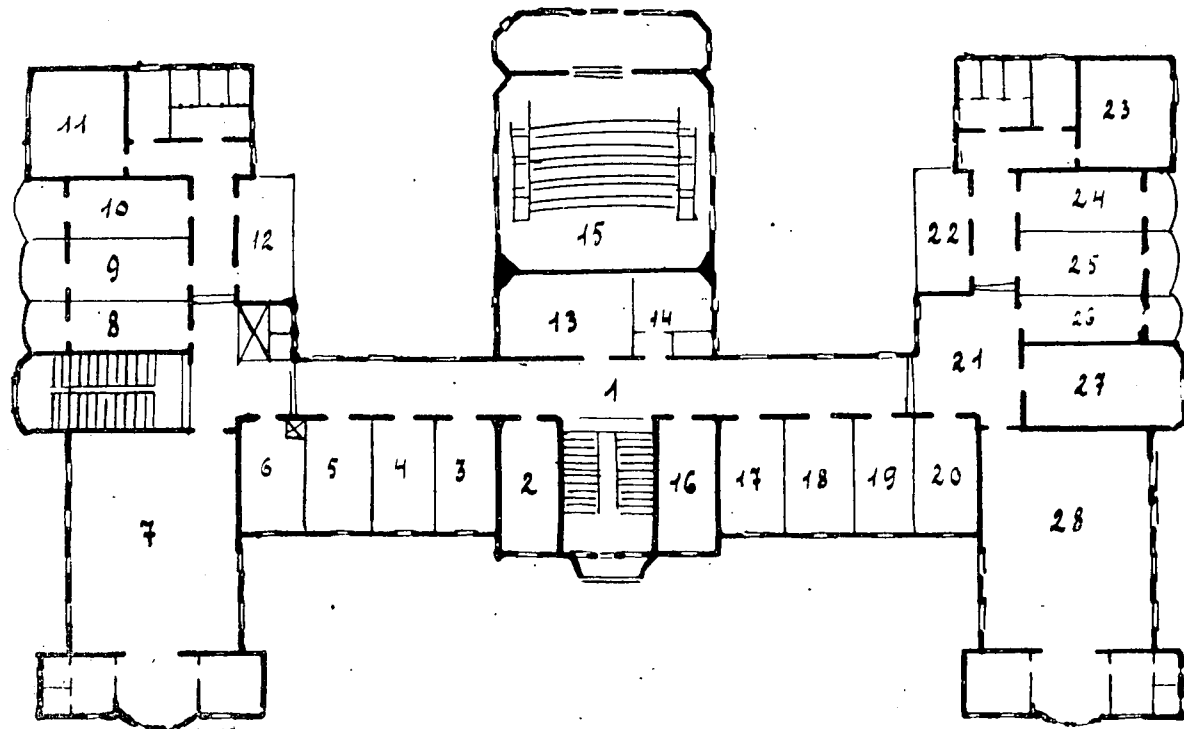
A laboratóriumi szárny középső helyisége a széles, hármas ablak által jól megvilágított *hallgatók laboratóriuma*, mely az eredetileg tervezett oldallépcsőház helyét foglalja el. Itt van elhelyezve a második vegyi fülke, s e helyiség célja, hogy a hallgatóság gyakorlati kiképzést is nyerhessen a laboratóriumi vizsgálatokban. A szárnynak a Tisza felőli részén van egy kétablakos helyiségben a *nagy vegyi dolgozó*, mely beépített, nagy vegyi asztallal, vegyi fülkével és consol asztalokkal van felszerelve. Ebből nyílik egy *mérlegfülke*, melyben márvány consolokon vannak elhelyezve egy analitikai, egy torzios és egy tara mérleg. A vegyi laboratóriumból nyílik egy kis sötét kamra, vörös fal és bútorfestéssel, polarizációs, spektroszkopiás vizsgálatokhoz. A vegyi dolgozóhoz csatlakozik az ugyancsak vörös színben tartott teljesen elsötétíthető *mikrografotáló laboratórium*, melynek külön sötétkamrája van. E laboratórium föl van szerelve egy Leitz-féle mikrografotáló készülékkel, egy 13/18 cm.-es fényképező géppel, Zeiss Tessar objectiv, teljes előtét lencsesorozattal, egy Zeiss Miraphot nagyítókészülékkel, és a szükséges fényképészeti felszereléssel. A tiszai frontra néző laboratórium, mely egy erkéllyel is bír, *elektrophysikai* vizsgálatokra lesz berendezve, jelenleg a Krogh-féle készülék van ott elhelyezve, továbbá a klinika meteorológiai műszerei.

A laboratóriumi helyiségeket kiegészíti az alsó földszintnek egy külön elrekesztett része, mely a laboratóriumi folyosóval külön lépcső útján közlekedik és egy tágas előtérrel kívül 5 helyiségből áll. Az előtérben jégszekrény, üvegtartó szekrények nyertek elhelyezést. Innen nyílik három kis helyiség, melyek egyike laboratóriumi raktár, a második mosogató, egy nagy kettős medencével, szárítókkal. Itt történik az összes laboratóriumból összegyűjtött üvegnemű elmosása, fertőzött anyagok, használt táptalajok fertőtlenítése stb. A harmadik helyiség a laborans dolgozószobája, a táptalajkonyha, és sterilizáló, mely autoclavval, Koch fazékkal és egy gázfűtésű hőlégsterilizátorral van felszerelve, itt van elhelyezve továbbá egy üvegfűvő asztal. Az előtérből nyílik egy kis előszobán át,

mely egyúttal az állateleség raktározására is szolgál, a kísérleti állatok két szobája. Egy nagyobb helyiség az állatok tenyésztésére és még nem fertőzött állatok tartására szolgál. Ennek közepét egy három oldalról megközelíthető, vas lábakon álló vasbeton állvány foglalja el, melynek egyik része drótfonatú falakkal tágas ketrecekké alakított, egerek, patkányok és tengeri malacok számára, másik része nyúl és tengeri malacketrecek számára szolgál polc gyanánt. A kisebb állatszoba a fertőzött állatok számára szolgál, ebben egy keskenyebb ketrecartató vasbeton állvány van, a ketrecek, egér- és patkánytartó üvegek elhelyezésére, továbbá állatmérleg, és egy dolgozó asztal. A kísérleti állatok helyiségei hideg-meleg vízzel, gázvezetékekkel el vannak látva, így kisebb beavatkozások itt is elvégezhetők. A helyiségek szellőztetéséről kellően gondoskodva van.

Az *első emelet* a férfibeteg-osztályt alkotja, öt kórteremmel, hat különszobával és négy elkülönítővel. A kórtermek és különszobák a két szárnyon vannak elhelyezve, míg a keresztfolyosóra nyílnak az elkülönítők, egy két szobás tanársegédi, egy szobás gyakornoki lakás, kézi laboratórium és két tálaló a Tiszára néző oldalon, orvosi fürdő és a fölvetett betegek ruhakamrája a kert felőli fronton. A kórtermek közül kettő 14—14 ágyas, ezek a szárnyaknak elülső részét foglalják el, két oldalról jól megvilágítva, mindegyikhez külön fürdőszoba és closet tartozik, ahol az egyik fürdő ágytáltartó és mosogató helyiséggé van alakítva. E kórtermekben van elhelyezve a tanítás célját szolgáló beteganyag, itt tartatnak a délutáni beteglátogatások a hallgatósággal. A déli szárnyon egy öt ágyas, az északin egy öt és egy négy ágyas kórterem van másodosztályú betegek részére, mindkét szárnyon azonkívül három-három különszoba 1—1 ággyal. Mindegyik különszobához kis erkély tartozik, melyre széles kettős ajtó nyílik, ezenkívül a különszobák folyosójáról mindkét oldalon egy tágas teraszra juthatunk. A kis kórtermekhez és különszobákhoz külön fürdőszobák és closetek tartoznak. A nagy kórtermek előterébe nyílik mindkét oldalon a tálaló helyiség, mely gáztűzhellyel, jégszekrényvel, mosogató medencével van felszerelve. Ide szólnak az összes helyiségekből a villanyos csengők. Az elkülönítő szobák 2—3 ággyal nyugtalan, öntudatlan, bűzös betegek és hal-

ELSŐ EMELET. — ERSTER STOCK.



1. Lépcsőház. — Treppenhaus. 2. Laboratorium. 3. Elkülönítő. — Isolierungsraum. 4. Gyakornok. — Praktikant. 5. Elkülönítő. — Isolierungsraum. 6. Tálaló. — Service. 7. Kórterem. — Krankensaal. 8—10. Különszobák. — Extrazimmer. 11. Kórterem. — Krankensaal. 12. Terasse. 13. Betegek ruharaktára. — Kleidermagazin. 14. Orvosi fürdő. — Bad. 15. Tanterem. — Hörsaal. 16—17. Tanársegéd. — Assistent. 18—19. Elkülönítő. — Isolierungsraum. 20. Tálaló. — Service. 21. Előtér. — Hall. 22. Terasse. 23. Kórterem. — Krankensaal. 24—26. Különszobák. — Extrazimmer. 27—28. Kórterem. — Krankensaal.

doklók elhelyezésére szolgálnak. Az osztályos laboratórium föl van szerelve göröcsövel, centrifugával, polarimeterrel s így minden egyszerűbb vizsgálat elvégezhető, amire a betegágy mellett szükség van.

A *második emelet* a nőibeteg-osztályt alkotja, beosztása és elhelyezése tökéletes mása az első emeletnek. A helyiségek fölhasználásában csupán annyiban van különbség, hogy a föl-vett betegek ruhatárának megfelelő helyiség ezen az emeleten a tisztaruha raktár foglal helyet. A többi helyiség úgy az alaprajznak, mint fölhasználásának megfelelően teljesen ugyanaz.

A betegosztályok folyosói mindkét emeleten padokkal és karosszékekkel vannak ellátva, az összekötő folyosón pedig, a kézi laboratórium ajtajával szemben egy-egy személymérleg van elhelyezve.

A *harmadik emelet* az ápolónői szolgálatot ellátó szerzetesnők elhelyezésére szolgál s így a rend előírásainak megfelelően van berendezve. A fölépcsőháztól jobbra eső egész területe az emeletnek három nagyobb és öt kisebb helyiséggel a clausurát alkotja, a nővérek hálótermeivel. A fölépcsőtől jobbra van a főnöknő szobája, vendégszoba, társalgószoba és a nővérek ebédlője, a hozzá tartozó tálalóval. A déli szárnyon van a kápolna a sekrestyével. Az emeleten csupán egy nagy raktárhelyiség van még ezen kívül. Az ápoló szolgálatot az *Isteni Megváltóról nevezett szerzetesnők* (Sopron) rendje látja el, egy főnöknő vezetése mellett 22 nővérrel. Ezenkívül a rendnek 4—5 főiskolai hallgatónő tagja is elhelyezést és ellátást nyer a klinikán.

A fölépcsőház csak a harmadik emeletig vezet, a padlásra az oldallépcsőn lehet feljutni. A déli szárny padlásteré helyett egy fedetlen, dél és délnyugati irányban nyitott *nápfürdő* van képezve, mely mellett egy zuhanyozó fülke és a nyugágyak számára kis raktár van.

Az *alsó földszint* északi szárnyának lezárt, a földszinti laboratóriumi tractussal külön lépcsőházzal közlekedő részét már előzőleg ismertettük. Az alsó földszint ezenkívül a személyzeti lakásokat, gépházat, konyha és mosókonyha helyiségeit és a vízgőgyintézetet foglalja magában. Beosztása úgy történt, hogy az oldallépcső két oldalán van elhelyezve a vízgőgyintézet és a konyha, a tisztai frontra néző helyiségekben

van a személyzet elhelyezve, a tanterem alatt fekszik a gépház és kazánház, az északi szárny elülső részén pedig a mosókonyha.

Közvetlen az oldallépcsőház mellett fekszik a vizgyógyintézetből is elkülönítve a *felvételi fürdő*. Az ambulancián föl-vett beteg először ide kerül, fürdő után klinikai fehérműbe öltöztetve viszik föl az ugyanitt elhelyezett felvonóval a betegosztályra. A *vizgyógyintézetnek* az itt kiszélesedő folyosóból van üvegfalal egy előtere képezve, 8 vetkezőfülkével, beépített fehérműs szekrényvel. Az előtérből jutunk be a vizgyógykezelőbe, melynek egész padozata faráccsal van bevonva. Itt van elhelyezve egy zománckád melegfürdők céljára, egy nagyobb fakád hidegvízkezelésre és egy kisebb gyógyfürdőkre, ezenkívül külön ülőfürdő és zuhanyok. A kádakat egymástól a tetőre erősített vasvázon függő vászonfüggönyökkel képzett fülkék választják el. Hasonló szerkezettel van a szomszédos massage-szobában három pihenő fülke képezve, melyekben kényelmes heverők vannak viaszkosvázon huzatú matrácokkal. E helyiségben van a masszírozópad elhelyezve. Külön helyiségben van a Wagner rendszerű szénsavas fürdő berendezve.

A *konyha* helyiségeit is üvegfal választja el az alsó földszint folyosójától. A konyha nagy helyisége takaré- és gáztűzhellyel, gőzüstökkel és nagy mosogató medencével van látva, belőle nyílik két kizikamra. Külön tésztakonyha és egy központi tálaló helyiség csatlakoznak hozzá, amelyből étellift segítségével juttatják föl az egyes emeletek tálalóiba az ételeket. A konyha a diétás orvos ellenőrzése mellett kiképzett diétás néne vezetése alatt áll.

Az *alagsorban* laknak a diétás néne, tanszolga, kapus, szakács, női cselédség és a laboratóriumi szolgák.

A *mosókonyha* gőzfűtéses üstökkel, dinamo hajtású mosógéppel és centrifugával van felszerelve, mellette van a mán-gorló helyiség, egy gőzfűtéses szárító berendezés és gázfűtéssel felszerelt vasaló helyiség.

A *gépház* négy kazánmal a fűtést, gőz- és melegvízszolgáltatást látja el, mellette egy műhely van berendezve, hogy a szükséges javító munkákat a klinika gépésze házilag elvégezhesse. A fűtés különböző rendszerek kapcsolatával történik. A körtermek, laboratóriumok és lakószobák melegvízfűtéssel, a

tanterem gőz- és hőlégfűtéssel van ellátva. Innen történik a főző- és mosókonyhának, valamint az elkülönítőosztály alagsorában fölállított sterilizátornak gőzellátása 0.4 atmoszféra nyomással. Az elkülönítő pavillon fűtése és melegvzellátása is ugyanezen központból történik. A kazánház mellett tüzelőanyagraktár van elhelyezve, a sajak eltávolítása külön felvonóval történik.

Az alsó földszinten nyert elhelyezést a külön szellőzővel ellátott hullakamra, fehér zománcfestésű falakkal és cementpadokkal, vízsugár tisztítással.

Az alsó földszint használhatóságát nagyon emeli az a körülmény, hogy egész területében egy mélypincével van alápincézve, ezáltal a földszin fölé eléggé kiemelkedik és az összes gőz-, víz-, villany- és gázvezeték az alsópincében nyert elhelyezést. A mélypincében ezenkívül csupán tüzelőanyag raktárak vannak. E pincét egy beton alagút köti össze az elkülönítő épület alsó földszintjével, amelyen az összes vezeték halad át.

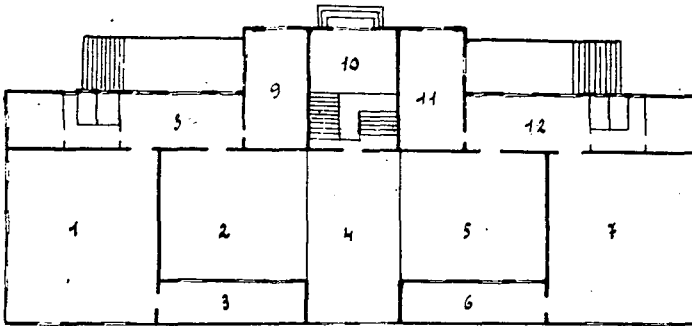
Az *elkülönítő pavillon* a klinika déli szárnya és a szemészeti klinika épülete között van elhelyezve, egy emelettel és tetőemelettel bíró épület, lapos fedéllel, hogy a mögötte levő sebészeti klinika élől ne vegye el teljesen a Tiszára való kilátást. Alápincézve nincsen, így egyes tractusai kevésbé emelkednek ki, mint a főépületben. Az épület 35 m. hosszú, 13 m. széles, középső, a lépcsőházat magában foglaló része 16 m. szélességű. Elhelyezése olyan, hogy hosszabb frontja párhuzamos a klinika déli szárnyával, a Tisza felé az épület egyik rövid oldala néz. Így lehetett elérni azt, hogy a pavillon beosztása olyan, hogy az összes kórterem, a hozzájuk tartozó napozó terasszokkal déli fekvésű, az északi oldalra csupán az egyes osztályok előterei, mellékhelyiségek és a lépcsőház néznek.

A pavillon három bejárattal bír, valamennyi a klinika oldalkapujával szemben levő oldalon nyílik. A középső főbejárat a lépcsőházba vezet, a két oldalbejárat a lépcsőház két oldalán egy-egy elkülönített *földszinti betegosztály* előterébe nyílik. Ezen osztályok mindegyike egy előtérből, két kórteremből (8 és 5 ágygal) és a hozzájuk tartozó mellékhelyiségekből (tálaló, fürdő, closet), valamint egy oldalt nyitott tágas napozóból áll. A két osztály között egy a lépcsőházból nyíló laboratóriumi

helyiség van, a lépcsőházzal az osztályok tálaló helyiségei is közlekednek.

Az *első emeleten* az osztályok nincsenek így elkülönítve, a lépcsőházból egy hosszanti folyosóba jutunk, ettől eltekintve azonban az emelet beosztása ugyanaz, mint a földszinten. A *tetőemelet* az épületnek csupán középső, szélesebb részén van kiképezve, ennek megfelelően helyiségeinek száma jóval kisebb, egy kétszobás tanársegédi lakáson és egy gyakornoki szobán, és az ezekhez tartozó mellékhelyiségeken kívül három kétágyas elkülönítő szobát tartalmaz. A tetőemelet egész hosszában, a

AZ ELKÜLÖNÍTŐOSZTÁLY MAGAS FÖLDSZINTJE. — HOCHPARTERRE DER ISOLIERUNGSABTEILUNG.



1—2. Kórterem. — Krankensaal. 3. Terasse. 4. Laboratorium. 5. Kórterem. — Krankensaal.
6. Terasse. 7. Kórterem. — Krankensaal. 8. Hall. 9. Tálaló. Service. 10. Lépcsőház. — Treppenhaus.
11. Tálaló. — Service. 12. Hall.

déli fronton a szobák előtt egy 2.55 m. széles és 19.80 m. hosszú fedetlen napozó terassz húzódik végig.

Az *alsó földszint* tágas helyiségeiben részben raktárak vannak, két helyiség személyzeti lakásul szolgál. Ezekről teljesen elválasztottan, az alsó földszintnek a kert felőli részében van elhelyezve a klinika *fertőtlenítő készüléke*, mely a sebészeti és bőrgyógyászati klinikák szükségletét is kielégíti. A Törzs és Ormai cég által szállított nagy, egy ágy befogadására méretezett készülék az egymástól teljesen elkülönített külön bejárattal bíró fertőzött és fertőtlenített oldal közti választófalba van beépítve, 0.4 atmoszfera nyomású gőzzel, vagy 60 C° melletti formalin gőzökkel való működésre van berendezve.

Az elkülönítő pavillon e vázolt beosztása az osztályok speciális fölhasználása szerint történt. Tekintettel arra, hogy

a gyermekgyógyászati klinikának két évvel előbb megnyílt negyven ágyas elkülönítő osztálya a jórészt gyermekekből kikerülő fertőzőbeteg anyagot teljesen el tudja látni, nem lett volna célja, hogy a belgyógyászati klinika is külön osztályokat tartson fenn, — mint az a Kálvária-téri telepen volt, — a gyermekkori fertőző betegségek számára. Mai beosztásában e pavillon két földszinti osztálya a Szegeden állandóan endemiás typhus eseteinek elkülönítésére szolgál (13 női és 13 férfi ágy). Ez annál inkább célszerű, mert a klinika eddigi szegedi működésének 8 éve alatt 50—60 között ingadozott a typhus miatt gyógykezelték száma évenként. Az első emelet körtermei és a tetőemelet elkülönítő szobái pedig egy szanatóriumszerű *tuberkulózis osztály* fölállítását teszik lehetővé, ugyanoly ágyszámmal, mint a földszinti osztályokon. A magyar Alföldnek és talán elsősorban Szegednek és környékének egyik legégetőbb egészségügyi problémája a tüdőgümőkór kérdése. A klinika tuberkulózis osztálya kis ágyszámával csupán egy cseppet jelent a tengerben, az kétségtelen; fölbecsülhetetlen értéket képvisel azonban ez az osztály az orvosképzés szempontjából, hiszen lehetővé teszi az orvostanhallgatók speciális kiképzését éppen az egyik legveszélyeztetettebb területen.