

# Egy Árpád-kori település Jászfényszaru–Szőlők-alján

BÍRÓ GYÖNGYVÉR

## Bevezetés

Az alábbiakban egy rövid áttekintést kívánok adni egy jászági Árpád-kori település régészeti jelenségeiről és leletanyagáról. Maga a lelőhely Jászfényszaru–Szőlők-alja, ahol 2007-ben, Kertész Róbert vezetésével végeztek ásatást a Damjanich János Múzeum munkatársai.<sup>1</sup> A feltárás során néhány szarmata objektum, illetve sporadikusan pár őskori kerámia is előkerült, de a régészeti jelenségek jelentős része egy Árpád-kori településhez tartozott. Az összesítő felszínrajz, valamint a leletanyag tanulmányozása során egy viszonylag nagyterjedésű település rajzolódott ki, amely – főként kerámia tekintetében – gazdag leletanyaggal rendelkezik. Mivel jelen tanulmány egy interdiszciplináris tanulmánykötet részét képezi, indokoltnak látok némi bevezetést a régészeti módszerekkel történő településkutatást illetően. Ezt követően egy rövid összefoglalás olvasható a jászfényszarui teleprészet épületeiről, illetve az innen származó leletekről és a velük kapcsolatban végzett természettudományos vizsgálatokról. A lelőhely részletes és teljesskörű feldolgozása még folyamatban van, így egyelőre az eddigi eredmények kerülnek bemutatásra.

## Településkutatás a régészetben

Elődeink településeinek vizsgálata a régészetben csak az 1930-as évektől kezdődően kapott nagyobb figyelmet, eleinte inkább a néprajz kutatói foglalkoztak a témával. A településkutatás régészeti módszertanának kidolgozására csak a második világháborút követően került sor. A szovjet megszállás hatására a kutatás a népi életre összpontosított az 1950-es években, főként Méri István munkássága szolgált kiinduláspontként a középkori települések módszeres kutatásához. Megfigyelései mindenképp fontos alapot adtak középkori településeink vizsgálatához, azonban téziseit azóta több ponton árnyalták a későbbi feltárások. A középkori településrégészet fontosabb kutatástörténeti állomásainak tekinthetjük többek között a Tiszalök–Rázomon,<sup>2</sup>

---

<sup>1</sup> Köszönöm dr. Kertész Róbertnek, hogy mint ásatásvezető a Szőlők-alja lelőhelyen feltárt leletanyagot feldolgozásra és közlésre átengedte. Köszönettel tartozom dr. Wolf Máriának, akinek a segítségére mindig számíthattam a feldolgozó munka folyamán. Továbbá köszönöm dr. Langó Péternek, hogy a lelőhellyel és Jászfényszaruval kapcsolatos összes fellelhető információt a rendelkezésemre bocsátotta. Valamint köszönöm dr. Fintor Krisztiánnak és dr. Raucsik Bélának az archeometriai vizsgálatokban nyújtott segítségét.

<sup>2</sup> MÉRI 1952.

Túrkeve–Móricson,<sup>3</sup> Kardoskút–Hatablakon,<sup>4</sup> Dunaújvárosban<sup>5</sup>, Doboz–Hajdúirtáson,<sup>6</sup> Tiszaeszlár–Bashalmon,<sup>7</sup> Veresegyház–Ivacson,<sup>8</sup> Visegrád–Várkertben,<sup>9</sup> Esztergom–Szentgyörgymezőn,<sup>10</sup> Rákospalota–Újmajorban<sup>11</sup>, Edelény–Borsodon,<sup>12</sup> Esztergom–Zsidódon,<sup>13</sup> Ménfőcsanak–Szeles-dűlőn,<sup>14</sup> valamint a nemrégiben az M0 autópálya nyomvonalán<sup>15</sup>, illetve Kána falu területén végzett régészeti feltárásokat.<sup>16</sup> Az Árpád-kori falusias települések 1990 és 2005 közötti kutatási adatait Takács Miklós foglalta össze.<sup>17</sup> A közelmúltban és napjainkban a megelőző feltárások domináltak, így nem meglepő, hogy az Árpád-kori faluásatásokból (összesen 414 feltárás) a Takács Miklós által vizsgált időintervallumban mindössze 49 volt tervásatás. Ebből is csak 10 esetben képezte a kutatás főcélját az adott Árpád-kori település feltárása, ugyanis az Árpád-kori telepek objektumai többnyire csak az ásatás „járulékos elemeiként” kerültek elő.<sup>18</sup> A középkori településekről alkotott képünk ebből eredően némileg mozaikos, mivel egy autópálya vagy egy gyár létesítése előtt végzett régészeti kutatás területi kereteit – a régészet szemszögéből elég szerencsétlen módon – a beruházó tervei befolyásolják, nem pedig az adott lelőhely kiterjedése. Ennek fényében a most bemutatásra kerülő falurészlet elhelyezkedése szerencsésnek mondható, mivel a településnek viszonylag nagy szeptétét sikerült feltárni egy megelőző ásatás keretében.

Egy település feltárása már részben predesztinálja, hogy milyen leletanyagra számíthatunk a kutatás során. Természetesen az egyes lelőhelyek leletgyűjtései között lehetnek összetételbeli, mennyiségi vagy épp minőségi eltérések, de vannak bizonyos tendenciák, amelyek a legtöbb Árpád-kori településnél érvényesülnek. Így egy település általános sajátossága, hogy rendelkezik lakóépületekkel, ólakkal, esetleg műhelyekkel vagy raktárépületekkel, kúttal, gabonátároló vermekkel és hulladékgyűjtő gödrökkel, különböző beltéri és kültéri kemencékkel, tűzhelyekkel, olykor füstölővel is. A települések fontos elemei az árokrendszerek, amelyek a víz elvezetése mellett

---

<sup>3</sup> MÉRI 1953.

<sup>4</sup> MÉRI 1962.

<sup>5</sup> BÓNA 1973.

<sup>6</sup> KOVALOVSZKI 1975.

<sup>7</sup> KOVALOVSZKI 1980.

<sup>8</sup> MESTERHÁZY 1983.

<sup>9</sup> KOVALOVSZKI 1986; GRÓF 2001; KOVALOVSZKI 2001.

<sup>10</sup> LÁZÁR 1998.

<sup>11</sup> BENCZE 1999.

<sup>12</sup> WOLF 2001.

<sup>13</sup> MOLNÁR 2001; MOLNÁR 2002.

<sup>14</sup> TAKÁCS 2006.

<sup>15</sup> RÁCZ 2010.

<sup>16</sup> TEREI 2010a; TEREI 2010b.

<sup>17</sup> TAKÁCS 2010.

<sup>18</sup> TAKÁCS 2010, 2.

más funkcióval is rendelkezettek. Az árkok sokszor az egykori kerítés vonalát jelzik, ami telekhatárként vagy épp egy karám falaként funkcionált. Magukat a leleteket tekintve a legtöbb esetben a kerámia dominál, illetve gyakori az állatcsontlelet is. Ehhez képest a fémtárgyak és a kőből készült eszközök többnyire kisebb számban fordulnak elő. Funkciójukat tekintve szinte mind használati tárgyak, a mindennapi munkához szükséges szerszámok vagy a különböző tevékenységekből származó melléktermékek. Nem meglepő módon a temetőkhöz képest a településeken jóval kisebb a valószínűsége, hogy viseleti elemeket vagy fegyvereket találjunk egy ásatás során, de erre is volt már példa.

## A lelőhely bemutatása

Jászfényszaru városa Jász-Nagykun-Szolnok megye ÉNy-i csücskében fekszik, a Szőlők-alja néven számon tartott lelőhely pedig a település keleti határában található. Ahogy azt Palugyai Imre is írta, Jászfényszaru környezetét nagyban befolyásolták a folyóvizek: „*Földe homokos, sovány, mocsáros, s nagy része a Zagyva s Galga kiöntéseinek kitéve lévén, vagyonosságra s népességre nem igen emelkedhetett [...]*”.<sup>19</sup> Ezzel szemben a mai Jászfényszaru területét már az őskortól kezdődően lakták és igen sok lelőhelyet ismerünk a határában. A vizeknek jobban kitett területekből kiemelkedő homokhátak sok évezreden keresztül alkalmasak voltak az emberi megtelepedésre, és ezt mi sem bizonyítja jobban, mint az eddig regisztrált lelőhelyek sokasága.

A Szőlők-alján feltárt településrészlet két középkori lelőhely, Kozma-part és a Barátok tava között foglal helyet. A hasonló korú lelőhelyek közelsége miatt korábban úgy vélte a kutatás, hogy itt csak egy kisebb települési egységgel lehet számolni.

Selmeczi így írt erről a területről

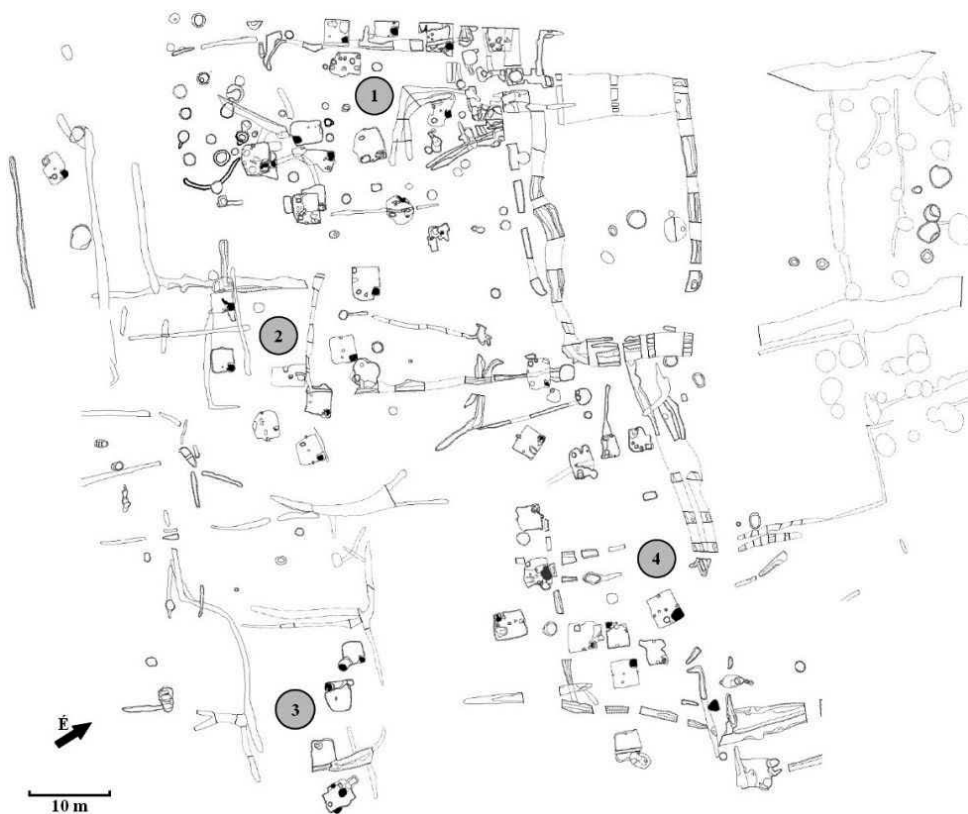
„*Miután a Szőlők alja határrész Kozmadamjánszállása és a Barátok tavánál húzódoó Árpád-kori település között található, feltehetően csupán egy »tanyaszerű« gazdasági egység nyomait találták itt meg.*”<sup>20</sup>

A feltételezés logikus, hiszen az Árpád-kori településhálózat valószínűleg nem volt olyan sűrű, mint a mai, azonban a várttal szemben egy igen jelentős településrészletet sikerült feltárni. Ami a kutatás történeti vonulatát némiképp akadályozza, hogy a település nagy méretének ellenére a falu névszerinti azonosítása egyelőre nem járt sikerrel.

---

<sup>19</sup> PALUGYAI 1854, 134.

<sup>20</sup> SELMECZI 2011, 37.



**1. kép: A feltárt terület felszínrajza (részlet)**

A szürke körökben a házcsoportok számai kerültek feltüntetésre.

Szőlők-alján a Samsung gyár kamionparkolójának létesítése kapcsán 2007-ben folyt megelőző feltárás Kertész Róbert vezetésével. Az ásatás viszonylag nagy területet, több mint 30.000 m<sup>2</sup>-t érintett (1. kép).<sup>21</sup> Mivel a szelvény széle Ny-on több házat is félbevágott, biztos, hogy a telep még ebben az irányban folytatódik. Az egykori település egy homokháton helyezkedett el, DNy-i szélén árokrendszerek találhatóak, ezek némileg elkülönülnek a többi objektumtól, illetve részben metszik is azokat, talán már a telep határát jelezhetik. É-i irányban árkok és gödrök helyezkednek el a feltárt terület peremén, de ezek is 15–20 m-rel távolabb vannak a centrumtól. A telepet a gyárterület határolja K-DK-i irányból, ezen a részen már valamivel kisebb az objektumok sűrűsége, mint a településrészlet Ny-i részén. Feltehetően az egykori település K-DK-i szélét sikerült feltárni, amelynek központi – és egyben az objektumok szempontjából legsűrűbb – része a Ny-i szelvényfal közelében található. A 2012 őszén végzett terepbejárás alapján a településnek

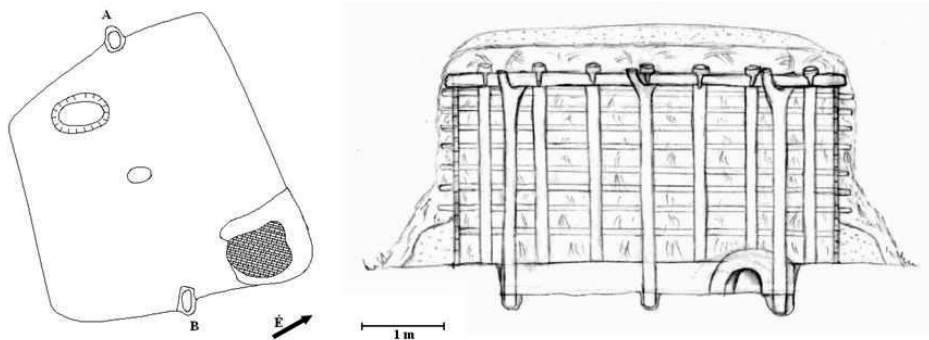
<sup>21</sup> A felszínrajzok digitalizálását az Archeodata 1998. Bt. végezte.

még jelentős része vár feltáráásra. Érdekesség, hogy a Szőlők-aljával D-ről szomszédos dombháton található az Ószőlők II. lelőhely, amelyet csupán egy keskeny ér választ el a most vizsgált településrésztől és amelynek területén a Szőlők-aljáról származó kerámiákhoz hasonló leletanyagot találtunk. Ennek fényében még az sem kizárt, hogy a két település között összefüggés van. A 2007-es ásatás és a 2012-es terepbejárás alkalmával talált leletek több korszakot is képviselnek. A felszínen 2012-ben is a legnagyobb számban Árpád-kori és szarmata edénytöredékek kerültek elő, azonban az ásatással ellentétben több őskorra és újkorra keltezhető cserepet is találtunk.

A régészeti munka során 309 objektum került feltáráásra, és további 62 jelenség kapott stratigráfiai egységre vonatkozó számot. Az objektumok között a gödrök és az árkok dominálnak, utóbbiak több esetben egymás folytatásaként vagy mellékágaként összetett árokrendszereket alkotnak. Épületként 45 objektumot értelmeztek, ezek közül majdnem mind rendelkezett kemencével. Több tűzhely és egy füstölő is megfigyelhető volt a településen, illetve két építmény nyomait karámként lehetett azonosítani.

## **Épületek**

Összesen 45 épületet tártak fel a 2007-es ásatás során, melyek közül leletanyaguk, illetve a megfigyelt szuperpozíciók alapján 44-et lehetett az Árpád-korra keltezni. Ezek elhelyezkedésük alapján négy házcsoportot alkottak (1. kép). A téglalap vagy négyzet alaprajzú házak hosszanti tengelye legtöbbször ÉNy-DK-i vagy ÉK-DNy-i tájolású volt, a házak gödrei jellemzően kis alapterülettel (max. 19,32 m<sup>2</sup>) rendelkeztek. A házgödör rövidebb oldala átlagosan 2,91 m, hosszabb oldala 3,42 m hosszúságú volt. Az épületek részben földbemélyítettek voltak, de az egykori járószint ismeretének hiányában sajnos nem lehet eldönteni, hogy verem- vagy gödörházakról beszélhetünk-e. Több esetben cölöphelyek találhatóak a ház rövidebb oldala mentén vagy a házgödör közepén, amelyek inkább egy felmenő fal nélküli, ágasfás tetőszerkezettel ellátott veremházra engednek következtetni (2. kép). Ugyanakkor egy-két esetben a cölöphely hiánya, illetve a betöltésben talált kevés tapasztás akár egy felmenő fallal rendelkező épületre is utalhat. A házak bejárata sajnos csak kevés esetben volt megtalálható. Ezeknél az épületeknél a ház ÉNy-i vagy DNy-i sarkában egy menetelesen vagy lépcsőzetesen kialakított rész jelezte a bejárat helyét. Majdnem minden ház rendelkezett kemencével, amely az esetek többségében az ÉK-i sarokban került elő, de olykor az ÉNy-i sarokban, illetve az É-i fal mentén is előfordult. A legtöbbször úgy alakították ki a kemencét, hogy a házgödör sarka adta a kemence két oldalfalát és így már csak a harmadik oldalát, a nyílását és a felső részét kellett tapasztással megépíteni. A kemencék tapasztott, olykor kerámiával kirakott sütőfelülettel rendelkeztek, illetve három háznál kőalapozású kemencét lehetett megfigyelni.



## 2. kép: A 3. ház felszínrajza és hosszszelvényi rekonstrukciós rajza

Az épület rajzos rekonstrukciójában Sabján Tibor rekonstrukciói segítettek (SABJÁN 1999).

Az épületek elhelyezkedésével kapcsolatban annyit még fontos megjegyezni, hogy több esetben házsorok rajzolódtak ki, illetve egy esetben egy telekhatár meglétét is feltételezni lehetett. Utóbbira egy árok utalt, amely két ház között, azoktól azonos távolságra helyezkedett el és a házak falával párhuzamosan húzódott. Itt egykor talán egy kis kerítés állhatott, amely a két házhoz tartozó területet választotta el. A 2. és a 3., illetve a 4. házcsoport alkotta házsorok egy ÉNy-DK-i irányú, szándékosan be nem épített sávot körvonalaznak (*1. kép*), tehát a település feltehetően egy igen egyszerű kis földutcával is rendelkezett,<sup>22</sup> vagyis bizonyos értelemben rendezett településszerkezettel számolhatunk.

## Leletanyag

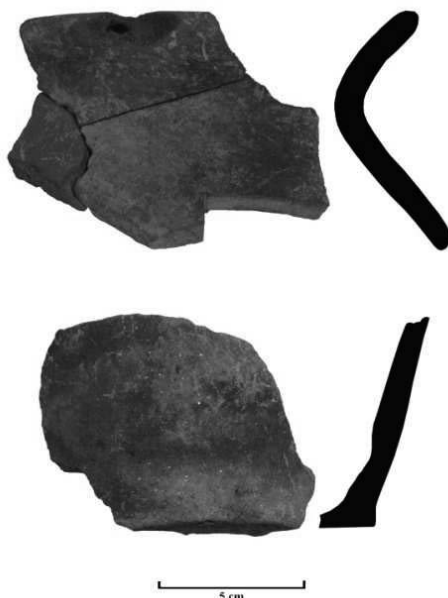
### Kerámia

A kerámiák elsősorban töredékek formájában kerültek elő Jászfényszaru–Szőlők-alján, csupán egy teljesen ép és egy kiegészíthető fazék található a leletanyagban. A jászfényszarui Árpád-kori kerámiaanyag két nagyobb csoportot képez, melyek között időbeli eltérés mutatható ki. Bár az Árpád-kor korábbi és későbbi időszakában a kerámiák nyersanyagának előkészítésében felfedezhetők eltérések, az edények készítési módja szinte változatlanak mondható az Árpád-kor teljes időtartama alatt. A kerámiák lassú, kézzel hajtott korongon készültek, több esetben az agyaghurkák is jól megfigyelhetőek, amelyekből az edényeket a korongolás előtt felépítették. Gyorskorongolásra utaló egyértelmű nyomok egyelőre nem kerültek elő. Az edények kiégetése

<sup>22</sup> Az 1. házcsoport épp a feltételezett utca Ny-i végén helyezkedik el, így lehet, hogy pusztán a házak megközelítésére alkalmas zsákutcáról van szó, de a házsorok mindenképpen egy közlekedésre használható, beépítetlen sávot rajzolnak ki.

alapvetően oxidatív körülmények között történt, redukciós égetésre utaló jegyeket sem a makroszkópos, sem a természettudományos vizsgálatok során nem találtunk.

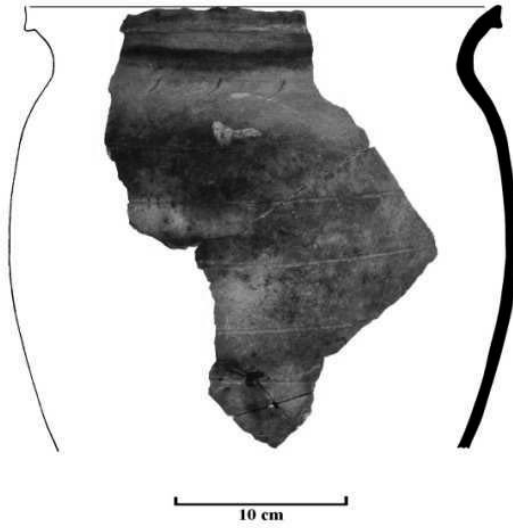
A korábbi Árpád-kort jelzik a viszonylag finom és homokos anyagú kerámiák, melyeknek tapintása jellegzetesen érdes. Az ilyen jellegű kerámiáknál mesterséges soványításról nem beszélhetünk egyértelműen. A korai edények vörös, barna vagy szürke árnyalatúak, viszonylag egyenletesen égetettek. Típust tekintve a fazekak dominálnak, melyek enyhén gömbölyded formájúak és egyszerű kihajló peremmel ellátottak (3. kép). A fazekak mellett ebből az időszakból még egy-két darab palacktöredéket is ismerünk. Díszítésként egyszerű vonal, hullámvonal, vonalköteg fordul elő ezeken a töredékeken, illetve igen gyakori az íves bekarcolás, amely főként az edények vállán kapott helyet.



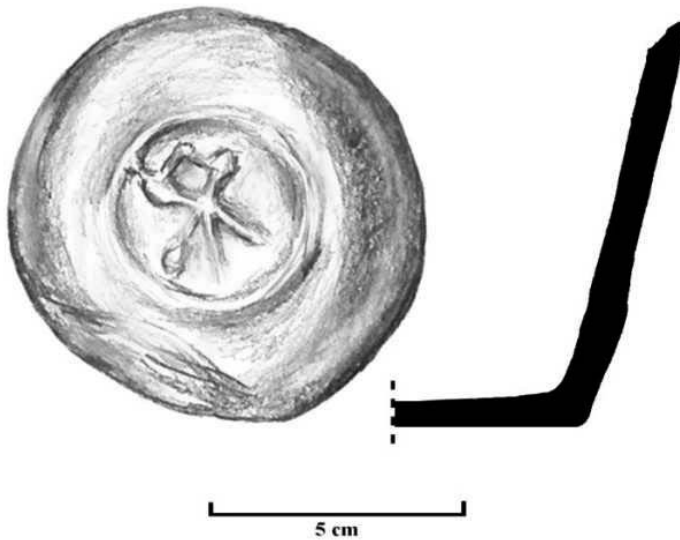
3. kép: Kora Árpád-kori fazéktöredékek

A késő Árpád-kori kerámiák a korábbihoz képest más nyersanyagból készültek és törésfelületükön megfigyelhetőek a mesterséges soványításra utaló nagyméretű törmelékszemcsék, illetve apró kavicsok. Ezek az edények szürke, fehér, illetve más világos színárnyalatokban fordulnak elő, ritkább a vörös alapszín. Egyes darabokat különböző színű foltok tarkítanak, melyek feltehetően a tökéletlen kiégetésnek köszönhetőek. A fazekak még ebben a csoportban is dominálnak, de már karcsúbb, nyúlánkabb formájúak és peremük is tagolt. A kései leletegyüttesekben megjelenik a korszak egyik jellegzetes edénytípusa, a cserépbogrács, illetve továbbra is előfordulnak palackok, valamint nagyméretű tárolóedények is (4. kép).

A magas nyakkal és tagolt peremmel ellátott fazekak, valamint a csésze- vagy tálkätöredékek már a 14. század elejére utalnak. A díszítések között még a későbbi időszakban is jelen vannak a különböző vonal- és hullámvonaldíszek, illetve a bekarcolt minták, de igen gyakori a csigavonal alkalmazása és néhány töredéken megtalálható a fogaskerék minta is. Többnyire a késő Árpád-kori edényeknél lehet megfigyelni a különböző típusú fenékbélyegeket is (5. kép).



4. kép: Késő Árpád-kori tárolóedény összeillesztett töredékei



5. kép: Fenékbélyeg egy fazék alján

Érdekeség, hogy az egyik bogrács-töredéken pecsétlőkerékkel készített, háromszögek és átlós vonalak alkotta sormintát lehetett felfedezni, valamint egy-két fazéktöredéken a perem belső oldalát díszítette hullámvonal vagy hullámvonalköteg.



## *Egyéb leletek*

Az egyéb leletek közül jelen tanulmányban csak egy-két fontosabb tárgy megemlítésére van lehetőség, ugyanis az állatcsontanyag archeozoológiai feldolgozása még nem történt meg, illetve a fémtárgyak restaurálása is még hátra van.

Mivel a kerámiákról már a fentebbiekben szó esett, fontos még megemlíteni, hogy az agyagból készült edények mellett más tárgyakat, orsógombokat és orsókarikákat is készítettek ebből a nyersanyagból. Utóbbiaknál olykor megfigyelhető, hogy egy korábbi edény falából vágták ki a megfelelő méretű darabot és ezt alakították orsókarikává.

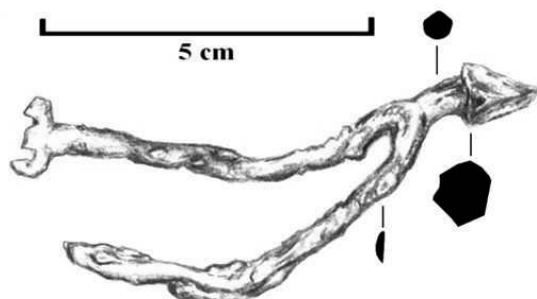
Az állatcsontokkal kapcsolatban annyi már előzetesen elmondható, hogy több állatfaj csontjai (pl. birka, kutya, stb.) is előkerültek, illetve valamennyi kagylóhéj is napvilágot látott az ásás során. Érdekesség lehet többek között az a kutyakoponya, amelynek az orrcsontján párhuzamos vágásnyomok láthatóak (6. kép).



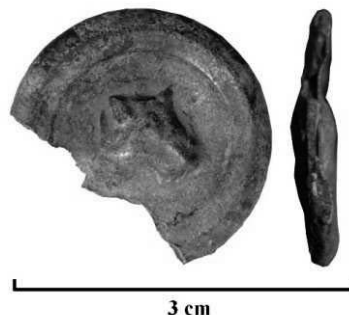
**6. kép: Kutyakoponya az orrcsonton vágásnyomokkal**

A kőből készült tárgyak között több malomkő-, őrlőkőtöredék, őrlésnél használható „marokkő”, illetve fenőkövek is találhatóak. Néhány pattintott (főként kovából készült) kőeszköz is előkerült, de ezeknél nem lehet biztosan eldönteni, hogy tényleg a többi Árpád-kori lelettel együtt használták-e, vagy csak véletlenül került egy korábbi időszak eszköze az adott objektumba.

A fémtárgyak erősen alulreprezentáltak a jászfényszarui leletegyüttesben és csak kevés esetben bírnak keltezőértékkel. Ezek főként kések, vasszegek, kulcsok, ismeretlen funkciójú vasalások, illetve vassalakok.



7. kép: Ívelt szárú, gúla alakú tüskével ellátott sarkantyú



8. kép: Dombordíszes, vas hátlapból és ráhajlított rézlemezről álló gomb

A legfontosabb tárgyak között egy ívelt szárú, gúla alakú tüskével ellátott sarkantyút (7. kép) és egy dombordíszes rézgombot kell megemlíteni (8. kép). Előbbi azért fontos, mert az 1. ház bontásakor került elő és 11. század végétől / 12. század első harmadától keltezhető,<sup>23</sup> így segített az adott épület korának meghatározásában.

A vas hátlapból és ráhajlított rézlemezről álló gomb (legalábbis valószínűleg ezt a funkciót töltötte be) azért érdekes, mert a kidolgozása egészen különleges és szép, de egyelőre ismerünk hozzá pontos párhuzamot. A pár centiméteres kerek tárgyának két sík alkotta pereme van, középső 1,5 cm átmérőjű része bemélyül, a közepe pedig oldalra fordított állat-(kutya?)fejre emlékeztető formában kidomborodik. A gomb felrögzítését feltehetően valamilyen kis felvarrófül segíthette, de ez a gomb hátulja alapján egyelőre nem bizonyítható. A fémtárgyak pontosabb meghatározását valószínűleg segíteni fogja a restaurálás.

A fentebbiekben csupán egy rövid áttekintést kívántam adni az egyéb lelettípusokról, végleges eredményekkel a fémtárgyak restaurálása és az állatcsontok feldolgozása után számolhatunk.

<sup>23</sup> NAGY 1898, 61; KOVÁCS 1986, 266; NADOLSKI 1954, 83, 206, III. típus; HILCZERÓWNA 1956, 203–207, II/3. típus; BŁONSKI 2000, 63, 3. kép a–b, II/3. típus; KIRPICSNYIKOV 1973, 66, 37. kép, IV. típus; RUTTKAY 1976, 347, 72. kép B. 2 típus.

## Keltezés

A település keltezését egyrészt az egyes objektumok között fennálló szuperpozíciókra épített relatív kronológia, másrészt pedig a főként kerámiaanyagra alapozott abszolút kronológia segítette. Mindezek alapján a település életében két nagyobb periódus volt kimutatható: a korai fázis a 11. századtól keltezhető a 12. század második feléig/végéig, míg a későbbi a 12/13. század fordulójától a 14. század elejéig keltezhető. A két periódus között nem figyelhető meg éles váltás, inkább egyfajta átmeneti időszakkal számolhatunk a 12. század vége és a 13. század eleje közötti időintervallumban.<sup>24</sup>

A fentebb a kerámiáknál említett, nyersanyag, soványítás, szín és díszítés alapján elkülönített csoportok egészen pontosan behatárolják a település egyes periódusait. A 11. századtól keltezhetőek a homokos (vagy ritkábban homokkal soványított) és viszonylag finom anyagú, érdes tapintású, többnyire vörös és fekete árnyalatú kerámiák. Ezeket a 12. század végén – 13. század elején váltják le a már más típusú nyersanyagból készített, gyakran nagy törmelékszemcsékkel soványított, a sötét és a fehér különböző árnyalataiban előforduló kerámiák. Az eddig vizsgálat alá vont leletanyagban a legkisebb arányban a 14. század elejére utaló töredékek vannak jelen, amelyek a 13. századiakhoz képest finomabb anyagúak, kevésbé durva soványításúak, olykor egészen vékonyfalúak és tiszta fehérek.

## Archeometriai vizsgálatok eredményei

Az archeometria nem más, mint azon alkalmazások összefoglaló neve, melyek természettudományos elveken alapuló módszerek segítségével válaszolnak meg régészeti jellegű kérdéseket. Ezen módszerek többnyire ásványtani, fizikai, kémiai alapokon nyugszanak, ezáltal viszonylag egzakt választ adnak azokra a kérdésekre (pl. Honnan származik a tárgy nyersanyaga? Milyen hőfokon égették ki a kerámiát? Hogyan készítették a tárgyat? Eredeti-e az adott lelet? stb.), amelyekre a hagyományos régészeti elemzés nem mindig képes.

A jászfényzarui Árpád-kori kerámiák közül 26 mintát választottunk ki, melyeken petrográfiai elemzést és XRD mérést végeztünk.<sup>25</sup> Az eredmények alapján a korábbi időszakban helyi, mészből gazdagabb nyersanyagot használtak, amelynél mesterséges soványításra utaló nyomokat nem lehetett egyértelműen kimutatni. Ezzel szemben a későbbi időszakban egy mészből szegényebb, a közvetlen földtani környezettől idegen törmelékszemcsékkel soványított agyagot alkalmaztak a kerámiák – főként fehér, részben pedig

---

<sup>24</sup> A keltezés szempontjából egyelőre az épületek és az azokat érintő objektumok (árkok, gödrök, stb.) leletegyüttese kerültek vizsgálat alá, ezért az eddigiek alapján meghatározott időintervallumot még árnyalhatják a feldolgozásra váró leletek. A már részletesen elemzett objektumok keltezését lásd: BÍRÓ 2013a; BÍRÓ 2013b; BÍRÓ 2014.

<sup>25</sup> Az archeometriai vizsgálatok részletes eredményeit lásd: BÍRÓ ET AL. 2014.

szürke vagy barna árnyalatú edények – készítésére. Tehát a természettudományos vizsgálatok is megerősítették a két periódus kerámiaanyagának régészeti szempontok alapján történő elkülönítését.

Megemlítendő, hogy az Árpád-kori fehér kerámiák archeometriai vizsgálata a közelmúltban kapott nagyobb lendületet<sup>26</sup> és igen fontos részét képezi az Árpád-kori edénművesség kutatásának, ugyanis ez a kerámiatípus térben és időben viszonylag jól körülhatárolható. Ebből eredően a jászfényszarui kerámiaanyag vizsgálata jelentős elemét képezi a régészeti feldolgozó munkának, hiszen újabb adatokkal járul hozzá a már megkezdett kutatómunka eddigi eredményeihez.

## Összefoglalás

A fentebbiek alapján egy korábbi (11. század vége – 12/13. század fordulója) és egy későbbi (12/13. század fordulója – 14. század eleje) periódust lehetett elkülöníteni a település életében, de a házak pontos keletkezése nem volt minden esetben lehetséges. Az objektumok sokszor vegyes leletanyaggal rendelkeztek, amelyben a korábbi és a későbbi időszakra jellemző edények egyaránt megtalálhatóak voltak. A kerámiáknál folyamatos átalakulást lehetett megfigyelni: az edények készítési módjának hasonlósága, bizonyos díszítésmódok kontinuos jelenléte, a főbb edénytípusok folyamatos használata és alakjuk fokozatos változása alapján feltételezhető, hogy mindvégig ugyanaz a népesség élt itt, azonban valamilyen okból áttértek egy más típusú nyersanyag használatára. Talán éppen ezzel összefüggésben kezdtek el változni az edényformák is. Erre a 12. század második felében, a 13. század elején tapasztalható váltásra más lelőhelyek kapcsán már a korábbi kutatás is felfigyelt, mivel ekkor az edények formájában és díszítésében is változás mutatható ki. Egy más összetételű agyag használata vált általánossá és a század második felében használatba került egy karcsúbb fazékforma, amely már sárgás-fehér anyagból, és másfajta díszítéssel készült, mint a korábbi kerámiák.<sup>27</sup>

A Szőlők-alján feltárt település folyamatos, hosszú életére utalhatnak azok a házak is, amelyeket egy-egy korábbi épület helyén hoztak létre. Az azonos helyen újjáépített házak, a feltételezett utcasáv, a két ház között húzódó esetleges telekhatár és a házsorok is bizonyos szinten rendezett településszerkezet mutatnak. A település hosszú élete folyamán feltehetően történtek tüzesetek, épületpusztulások, amelyekre olykor a házak gödréből származó betöltés hamus, szenes, törmelékes összetétele is utal. Azonban azt nem tudhatjuk biztosan, hogy egy-egy ház elpusztulása véletlen baleset, a már rossz állapotban lévő épület szándékos elplanírozása vagy éppen egy ellenséges

---

<sup>26</sup> A témával kapcsolatban lásd: GÁL-MLAKÁR 2009, 171–176; SZILÁGYI ET AL. 2010.

<sup>27</sup> PARÁDI 1959, 26.

támadás eredménye volt-e. Mivel a leletanyag jelentős része kerámiatöredék, épedény csak egyetlen egy és kiegészíthető fazék is csak egy példány került elő, valószínűleg nem menekülés-szerűen hagyták hátra a falut, hanem más okból néptelenedett el.

## Irodalom

- BENCZE 1999 = Bencze Z.: Beszámoló a Rákospalota – Újmajor területén 1995–1997 között folytatott feltárások középkori eredményeiről. In: Bencze Z. – Gyulai F. – Sabján T. – Takács M. (szerk.): *Egy Árpád-kori veremház feltárása és rekonstrukciója*. (Monumenta Historica Budapestiensia 10.) Budapest: Budapesti Történeti Múzeum, 1999.
- BÍRÓ ET AL. 2014 = Bíró Gy. – Fintor K. – Raucsik B. – Wolf M. – Tóth M.: Jászfényszaru–Szőlők-alja lelőhelyről származó Árpád-kori kerámiák archeometriai vizsgálata. *Archeometriai Műhely* 2014/1. (Megjelenés előtt.)
- BÍRÓ 2013a = Bíró Gy.: *Természettudományos vizsgálatok használata az Árpád-kori falukutatásban*. (Szakdolgozat) Szeged: Szegedi Tudományegyetem, 2013.
- BÍRÓ 2013b = Bíró Gy.: Árpád-kori teleprészlet Jászfényszaru–Szőlők-alján. In: Pintér-Nagy Katalin – Takács Melinda (szerk.): *Acta Iuvenum Sectio Archaeologica*. Tomus I. Szeged: SZTE BTK Régészeti Tanszék, 2013, 144–171.
- BÍRÓ 2014 = Bíró Gy.: Többrétegű Árpád-kori település Jászfényszaru–Szőlők-alján. In: Rácz T. Á. (szerk.): *Fiatal Középkoros Régészek V. konferenciájának tanulmánykötete*. Szentendre, 2013. november 21–23. (Megjelenés előtt.)
- BŁONSKI 2000 = Błonski, M.: Średniowieczne ostrogi z Grodziska na Zawodziu w Kaliszu. *Archeologia Polski* XLV (2000) 1–2; 53–91.
- BÓNA 1973 = Bóna I.: *VII. századi avar települések és Árpád-kori magyar falu Dunaújvárosban*. (Fontes Archaeologici Hungariae) Budapest 1973.
- GÁL-MLAKÁR 2009 = Gál-Mlakár V.: A 13–14. századi kerámia kutatástörténete Északkelet-Magyarországon. *Marisia* XXIX (2009) 165–184.
- GRÓF 2001 = Gróf P.: Újabb kutatások Visegrád–Várkertben. In: Cseri M. – Tárnoki J. (szerk.): *Népi Építészet a Kárpát-medencében a honfoglalástól a 18. századig*. Szentendre–Szolnok 2001, 99–109.

- HILCZERÓWNA 1956 = Hilczerówna, Z.: Chronologia ostróg z X do XIII Wieku. *Wiadomości Archeologiczne* XXIII (1956) 203–207.
- KIRPICSNYIKOV 1973 = Kirpicsnyikov, A. N.: Sznarjázsenyije vszadnyika i verhobogo konya na Ruszi IX-XIII vv. *Arh. SSSzR* EI-36. Leningrad 1973.
- KOVÁCS 1986 = Kovács L.: Viselet, fegyverek. In: Kristó Gy.: *Az Árpád-kor háborúi*. Budapest 1986, 216–313.
- KOVALOVSZKI 1975 = Kovalovszki J.: Előzetes jelentés a dobozi Árpád-kori faluásatásról 1962–1974. *Archaeologiai Értesítő* 102 (1975) 204–222.
- KOVALOVSZKI 1980 = Kovalovszki J.: *Településásatások Tiszaeszlár–Bashalmon*. (Fontes Archaeologici Hungariae) Budapest 1980.
- KOVALOVSZKI 1986 = Kovalovszki J.: A Visegrád–várkerti Árpád-kori faluásatásról. In: *A magyar falu régésze Méri István (1911–1976)*. Cegléd 1986, 61–63.
- KOVALOVSZKI 2001 = Kovalovszki J.: Árpád-kori házak Visegrád–Várkertben. In: Cseri M. – Tárnoki J. (szerk.): *Népi Építészeti a Kárpát-medencében a honfoglalástól a 18. századig*. Szentendre–Szolnok 2001, 81–99.
- LÁZÁR 1998 = Lázár S.: *Kora-Árpád-kori település Esztergom–Szentgyörgymezőn*. (Opuscula Hungarica I.) Budapest 1998.
- MÉRI 1952 = Méri I.: Beszámoló a Tiszalök-rázompusztai és Túrkeve-mórici ásatások eredményéről I. *Archaeologiai Értesítő* 79 (1952) 49–67.
- MÉRI 1953 = Méri I.: Beszámoló a Tiszalök-rázompusztai és a Túrkeve-mórici ásatások eredményeiről. II. *Archaeologiai Értesítő* 81 (1954) 138–154.
- MÉRI 1962 = Méri I.: Az árkok szerepe Árpád-kori falvainkban. *Archaeologiai Értesítő* 89. (1962) 211–218.
- MESTERHÁZY 1983 = Mesterházy K.: Településásatás Veresegyház–Ivacson. (*Communicationes Archaeologicae Hungariae*) Budapest 1983, 133–162.
- MOLNÁR 2001 = Molnár E.: Esztergom–Zsidód Árpád-kori település lakóházai. In: Cseri M. – Tárnoki J. (szerk.): *Népi Építészeti a Kárpát-medencében a honfoglalástól a 18. századig*. Szentendre–Szolnok 2001, 109–127.
- MOLNÁR 2002 = Molnár E.: Régészeti kutatások Esztergom–Zsidód Árpád-kori falu területén. In: Kisné Cseh J. (szerk.): *Központok és falvak a honfoglalás és kora Árpád-kori Magyarországon*. (Tatabányai Múzeum Tudományos Füzetek 6.) Tatabánya 2002, 21–132.

- NADOLSKI 1954 = Nadolski, A.: *Studia nad uzbrojeniem Polskim w X, XI, i XII wieku*. Acta Archaeologica Universitatis Lodziensis Nr. 3. Łódź 1954.
- NAGY 1898 = Nagy G.: A Szabolcs megyei Múzeum középkori sarkantyúi. *Archaeologiai Értesítő* 18 (1898) 60–64.
- PALUGYAI 1854 = Palugyai I.: *Jász-Kún kerületek s Külső Szolnok vármegye leírása*. Pest: Heckenast Gusztáv, 1854.
- PARÁDI 1959 = Parádi N.: *Technikai vizsgálatok népvándorláskori és Árpád-kori edényeken*. (Régészeti Füzetek 12.) Budapest: Magyar Nemzeti Múzeum Történeti Múzeum, 1959.
- RÁCZ 2010 = Rác T. Á.: Árpád-kori települések szerkezetének sajátosságai Pest megyében. Kutatások az M0-s autópálya és a 4-es elkerülő főút nyomvonalán. In: Benkő E. – Kovács Gy. (szerk.): *A középkor és a kora újkor régészete Magyarországon I*. Budapest: Magyar Tudományos Akadémia Régészeti Intézete, 2010, 69–79.
- RUTTKAY 1976 = Ruttkay, A.: Waffen und Reiterausrüstung des 9. bis zur erten Hälfte des 14. Jahrhunderts in der Slowakei II. *SlovArch* XXIV (1976) 2; 245–397.
- SABJÁN 1999 = Sabján T.: A veremház rekonstrukciója. In: Bencze Z. – Gyulai F. – Sabján T. – Takács M. (szerk.): *Egy Árpád-kori veremház feltárása és rekonstrukciója*. (Monumenta Historica Budapestiensia 10.) Budapest: Budapesti Történeti Múzeum, 1999, 131–176.
- SELMECZI 2011 = Selmeczi L.: A Jászság betelepítése és kialakulása. *Zounek* 26 (2011) 9–108.
- SZILÁGYI et al. 2010 = Szilágyi V. – Gál-Mlakár V. – Rác T. Á. – Sajó I. – Simonyi E.: 12–14. század fehér kerámiákon végzett anyagvizsgálatok első eredményei és továbblépési lehetőségei. *Gesta* IX (2010) 153–167.
- TAKÁCS 2006 = Takács M.: A Ménfőcsanak–Szeles dűlői lelőhelyen 1990–91-ben feltárt, Árpád-kori veremházak. *Arrabona* 44/1 (2006) 537–565.
- TAKÁCS 2010 = Takács M.: Árpád-kori falusias települések kutatása Magyarországon 1990 és 2005 között. In: Benkő E. – Kovács Gy. (szerk.): *A középkor és a kora újkor régészete Magyarországon I*. Budapest 2010, 1–67.
- TEREI 2010a = Terei Gy.: Az Árpád-kori Kána falu feltárása. In: Tüskés A. (szerk.): *Ars perennis. Fiatal Művészettörténészek II. Konferenciája*. Budapest: CentrArt Egyesület, 2010, 249–252.

- TEREI 2010b = Terei Gy.: Az Árpád-kori Kána falu. In: Benkő E. – Kovács Gy. (szerk.): *A középkor és a kora újkor régészete Magyarországon I.* Budapest: Magyar Tudományos Akadémia Régészeti Intézete, 2010, 81–111.
- WOLF 2001 = Wolf M.: 10. századi település Edelény-Borsodon. In: Cseri M. – Tárnoki J. (szerk.): *Népi építészet a Kárpát-medencében a honfoglalástól a 18. századig.* Szentendre: Szabadtéri Néprajzi Múzeum; Szolnok: Damjanich János Múzeum, 2001, 127–156.



## Eine Árpádenzeitliche Siedlung in Jászfényszaru–Szőlők-alja

GYÖNGYVÉR BÍRÓ

In Jászfényszaru–Szőlők-alja verrichteten die Mitarbeiter des Damjanich János Museums im Jahr 2007 eine Ausgrabung mit der Führung von Róbert Kertész. Das Gebiet der Ausgrabung überstieg 30.000 m<sup>2</sup> und mehr, wo 300 Objekte kamen zum Vorschein. Der bedeutende Teil der archäologischen Erscheinungen gehörte zu einer árpádenzeitlichen Siedlung, aber es gab auch einige sarmatischen Objekte und auch einige urzeitlichen Keramikfragmente. Die Ausgrabung berührte nur einen Teil der mittelalterlichen Siedlung, deren Fortsetzung im Westen befindlich ist.

Bisher konzentrierte sich die Bearbeitung auf den Árpádenzeitlichen Siedlungsteil, ich untersuchte hauptsächlich die Gebäude und die mit den Gebäuden verbundenen Objekte. Unter den 45 Häusern gibt es 44 Árpádenzeitliche Häuser, die vier Hausgruppen im Zentrum des Ausgrabungsgebiets bildeten.

Im Fundmaterial dominiert die Keramik, aber es gibt einige Mühlesteinfragmente, bzw. andere Steingeräte und wenige Metallfunde, die uns bei der Datierung nur selten helfen können. Aus mehreren Objekten kamen auch Tierknochen zum Vorschein, aber die archäozoologische Bearbeitung steht noch aus. Die Datierung stützt sich auf die Superpositionen und das Keramikmaterial. Nach aktuellem Stand der Forschung können zwei Perioden getrennt werden: die frühe Phase vom Ende des 11. Jahrhunderts bis zur Wende des 12.–13. Jahrhunderts und die spätere Phase von dieser Jahrhundertwende bis Anfang des 14. Jahrhunderts. Zwischen den zwei Perioden ist ein Übergang nachweisbar, auf Grund des Keramikmaterials. Die Siedlung war in dieser Zeit wahrscheinlich kontinuierlich bewohnt, die Lage der Häuser und das Fundmaterial unterstützen auch diese Hypothese.

Es ist beachtenswert, dass sich eine Grundstücksgrenze und mehrere Hausreihen abzeichneten. Weiterhin umreißen die Hausreihen der 2.–3.–4. Hausgruppen einen schmalen Streifen in der Richtung NW–SO, der vielleicht eine einfache Straße (oder eine Sackgasse?) sein konnte. Aufgrund dessen war eine verhältnismäßig große und regelmäßig geordnete Siedlung in Jászfényszaru–Szőlők-alja, die mehrere Perioden in der Árpádenzeit hatte.