

Rómaikori telep Makó mellett.

(Ide tartozik a XV—XX. tábla.)

Makótól Nyény-ra, kb. 2 km-re, az ó-szegedi út szeli át azt a hosszan húzódó magaslatot, amelynek legkiemelkedőbb pontján útszéli kőkereszt (az ú. n. Vörös-kereszt) van. A szóhagyomány szerint itt valamikor kápolna állott. Makó városának mérnöki hivatalában van egy XVIII. (?) század végéről való térkép, amely a kápolnát a jelzett helyen ábrázolja is. Ennek lebontásakor került volna, a szentély helyére a „Vörös-kereszt”.

Az említett kiemelkedő rész csak kicsi maradványa az ó-szegedi úttól egykor Éék-re húzódó kiemelkedő vonulatnak, mert jelentékenyebb részét elhordták. Az elhordott földtömeg helyén ma nádas van. E nádaszt körülvevő partirészen van a lelőhely.

Ezen a területen, közvetlenül az ó-szegedi út melletti részen 1937—38 telén Makó városa, inségmunka keretében, nyári utat vágott. Ez alkalommal került elő, különböző méretű és formájú gödrökből, az a leletanyag, amelynek előfordulási körülményeit a munkánál jelenlévő Kiss János, városi mérnöki hivatalhoz beosztott tisztviselő figyelte meg, s az anyagnak ezt a részét is ő tartotta külön. Az anyag maga is, de különösen Kissnek az a megfigyelése, hogy égetett falú, méhkasformájú gödrök kerültek elő, sőt többé-kevésbé négyzetes alakú, paticcsal fedett alaprajzrészek is (jelentékenyebb részükkel sajnos az ó-szegedi út alá kerültek), kívánatosná tették, hogy az úttól északra fekvő, az említett nádasig terjedő területrészt teljes egészében feltárjuk.

A feltárás eredménye a következő:

1. gödör. Szabálytalan, inkább hengeresformájú. Körvonalai (a továbbiakban K.) 85 cm mélyen tűntek elő, az átmérője (a továbbiakban á.) itt 140×145 cm. Mélysége (a továbbiakban M.) a felszíntől számítva 100, fénkéátmérője (a továbbiakban Á.) 147 cm. A belőle előkerült leletanyagból figyelmet érdemelnek: egy durva peremrész, 9/1.¹ típusú edényből; egy szürke fenék 11/27. és egy XXXIX. 17.² típusú. Került elő ugyanebből a gödörből egy kutyafej is.

¹ Az 5/..., 6/..., 7/..., 8/..., 9/..., 10/..., 11/..., 12/..., 13/..., 14/..., továbbá I. 1..., II. 1... számú utalások a Dolgozatok 1938. XIV. kö-

2. gödör. Méhkasformájú. A gödör méhkasszerűen szélesedő része gömbszerűen hajlik. K.: 120, á.: 150, Á.: 160, M.: 170 cm. Említésre méltó lelet nem volt benne.

3. gödör. Az előbbivel teljesen egyező méhkasformájú. K.: 120, á.: 160, Á.: 210, M.: 230 cm. Említésre méltó lelet nem sok volt benne. Ami figyelemreméltó azt az 5. gödör anyagának tárgyalásánál, azzal együtt mutatjuk be.

4. gödör. Szabálytalan, hosszúkás formájú. K.: 55, M.: 77 cm. Átmérői hosszirányban 200, erre merőlegesen 35 és 65 cm. voltak. Semmiféle leletanyag nem volt benne.

5. gödör. Szabálytalan aljú gödör. K.: 95, á.: 150, M.: 150 cm. Az előkerült keramikus anyagból figyelmet érdemel a XVIII. 2. rajzon bemutatott rekonstruált halvány piros színű, jól iszapolt edény és egy hasonló típusú edény talpa. Szürke színű edény fenekék közül kettő XXXIX. 8., négy XXXIX. 20. típusú; két szemcsés iszapolású, XXXIX. 8. típusú volt.

Volt egy agancstörredék és egy szalagfűl, jól iszapolt, szürke cserépből. A másik szalagfűl őskori.³ A peremtörredékek közül öt, 9/3. típusú, szemcsés iszapolású; szürke színű, jól iszapolt peremtörredékek közül egy XL. 12., egy 11/14., egy 11/14. típusú, de piros színű; egy piros és két szürke peremtörredék a XLI. 10.-zel, egy pedig XL. 45.-tel egyezik.

A díszített edénytörredékek közül a legtöbb hullámvonalas (14/5. és 8. típusú); kétszeres hullámvonaldíszű is akad. Van csúcsával lefelé fordított, besímitott háromszögű dísz éppen úgy, mint függőlegesen besímitott vonalakkal díszítettek (12/12.) és bordázott darabok. A hullámvonal alatt bekarcolt zeg-zug vonal dísz is előfordul. Egy szemcsés iszapolású, téglapiros színű, edényperem metszetét az 1. kép 4. ábráján mutatjuk be.

6. gödör. Egyenesfalú méhkasformájú; déli fala égetés következtében téglaszerűen összeáll. K.: 70, á.: 110, Á.: 180, M.: 170 cm. Néhány római kori, szürke cserépen kívül semmi sem volt benne.

7. gödör. 130 cm átmérőjű, 20 cm-es mélyedés.

8. gödör. Szabálytalan; felső harmadát a földmunkálatok alkalmával bolygatták meg. Mélysége 120, átmérője fent 290 cm. Jellegzetes szürke cserépanyag került belőle elő.

9. gödör. Méhkasformájú, félgömböszerű alsó résszel. K.: 72, á.: 139, Á.: 145, M.: 137 cm. Kevésbé jellegzetes római kori cserépanyag került belőle elő.

10. gödör. Szabálytalan formájú. K.: 42, á.: 132, M.: 116 cm.

tetésben megjelent: Római kori lelőhely Hódmezővásárhelyen a Solt Paléban e. dolgozatra vonatkoznak.

² A XXXII. 1..., XXXIII. 1..., XXXIV. 1..., XXXV. 1..., XXXVI. 1..., XXXVII. 1..., XXXVIII. 1..., XXXIX. 1..., XL. 1..., XLI. 1... számú utalások a Dolgozatok 1935. XI. kötetében megjelent: Adatok az Alföld római kori kerámiájához e. dolgozatra vonatkoznak.

³ Lásd Dr. Banner János dolgozatát e kötetben a zóki kultúráról,

11. gödör. Szabálytalan formájú. M.: 110, á.: 132 cm.
 12. gödör. Teljesen szabálytalan, inkább földtúrás szerű mélyedés; mélysége helyenkint 170 cm.
 13. gödör. Szabálytalan formájú. M.: 195, á.: 165 cm.
 14. gödör. Csonkakúpformájú. K.: 84, á.: 74, M.: 141, A.: 51 cm.
 15. gödör. Csonkakúpformájú. K.: 85, á.: 100, M.: 205 cm.
 16. gödör. Szabálytalan formájú. K.: 85, á.: 174×190, M.: 120 cm.
 A gödör félmagasságában vékony hamuréteget találtunk.
 17. gödör. Szabálytalan formájú. K.: 91, á.: 106, M.: 103 cm.
 Óskori tapasztott tűzhely volt benne (lásd a 3. jegyzetet).
 18. gödör. Kétharmad részével a kőkereszt alá nyúlt, s ezért

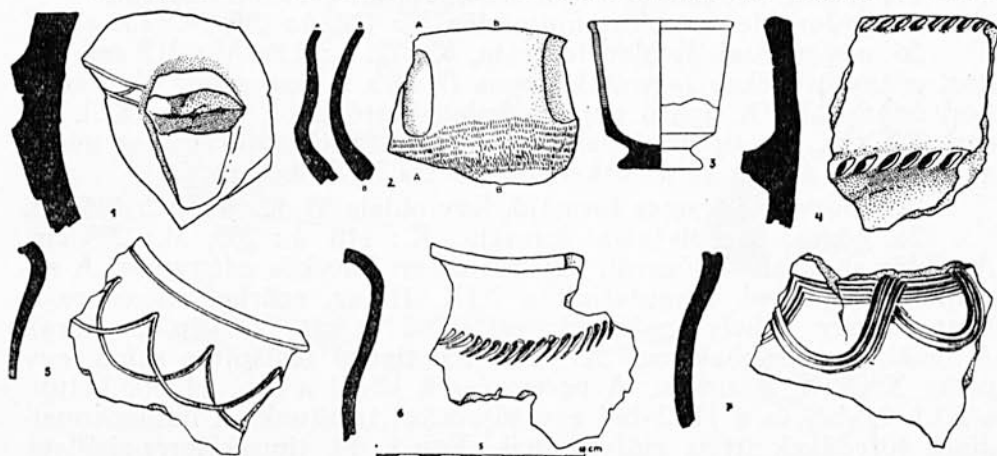


Abb. 1. kép.

nem bonthattuk ki. A felbontott részben lelet nem volt. K.: 128, M.: 151 cm.

19. gödör. Szabálytalan, kettős gödör. K.: 80, á.: 120, M.: 180 cm.
 20. gödör. Szabálytalan formájú. Hosszabbik átmérője 180, a rövidebb 173 cm; mélysége 121 cm volt. Nagy tömeg sártapasz töredéket találtunk benne, de már nem eredeti fekvésben. A belőle előkerült keramikus anyag egy része őskori (lásd a 3. jegyzetet). A római-kori töredékekből XXXVIII. 3. típusú fenék öt, XXXVIII. 7. típusú négy, XXXIX. 7. típusú egy és XXXIX. 8. típusú szemcsés iszapolású fenéktöredék egy. 9. 1. és 9. 3. ábrák edényeihez tartozó peremrész kilenc, XL. 5. típusú szürke peremtöredék egy, 11. 13. típusú egy, XLI. 1. típusú kettő, XLI. 10. típusú három, XL. 23. típusú egy, behúzott peremű három. Egy edénytöredéket besímított háromszögek díszítettek. Több bordázott felületű töredék mellett, az egymás alatt két-három sorban körbefutó függőleges rovátkolás is megvan. Az edényfűl típusok közül találtunk a 7. 3. edénytípushoz tartozók mellett, szalag és hengeres füleket is. Elég gyakori tálformát mutat a XVIII. 4. ábrán bemutatott, rajzban rekonstruált példány. Szürke

színű, jól iszapolt és égetett. Figyelmet érdemel még egy XL. 12. típusú edény töredéke; díszítését a 13. 8. ábra mutatja.

21. gödör. Szabálytalan formájú. K.: 115, á.: 183, M.: 205 cm. Egy behúzott peremű bronzkori táltöredék mellett hét nagyobb, valószínűleg ugyancsak bronzkori edénytöredék került elő belőle. De volt egy római kori, kevésbé jellegzetes darab is (lásd a 3. jegyzetet).

22. gödör. Szabálytalan formájú. K.: 78, á.: 128, M.: 180 cm.

23. gödör. Szabálytalan formájú, 180 cm mély gödör. Volt benne négy őskori, két római kori szürke edénytöredék és egy római kori szürke edényhez tartozó szalagfűl (lásd a 3. jegyzetet).

24. gödör. Csonkakúpformájú. K.: 90, á.: 147, M.: 190 cm.

25. gödör. Hengeresformájú gödör. K.: 110, á.: 105, M.: 130 cm.

26. gödör. Szabálytalan formájú. K.: 72, á.: 120, M.: 215 cm. Őskori edénytöredékek is voltak benne (lásd a 3. jegyzetet). A római kori anyagból 9/1. típusú peremtöredék kettő, XLI. 5. egy, XLI. 10. egy, XXXIX. 20. típusú fenéktöredék egy. Érdekes fülképzést mutat az 1. kép, 1. ábrája és rovátkolt peremet a XIX. 4. ábra.

27. gödör. Négyzetes formájú. Egy oldala 85, K.: 90, M.: 145 cm.

28. gödör. Szabálytalan formájú. K.: 110, á.: 205, M.: 205 cm.

A gödör anyagából előkerült egy bronzkori bütykös edényrész. A római kori anyagból bemutatjuk a XIX. 11. sz. szürke, rekonstruált tálat és egy kehelytöredéknek valószínű rajzát (1. kép, 3. ábra). A fenéktípusok közül egy XXXIX. 23. típusú téglapiros színű, egy pedig XXXIX. 8. típusú. A peremrészek közül a XL. 44.-ből kettőt, a XLI. 11.-ből és a 11. 2.-ből egy töredéket találtunk. A hullámvonal-díszű töredékek itt is előfordulnak. Egy I. 10. típusú terra-sigillata utánzatú tál töredék is került elő. Piros, jól iszapolt edény metszetét mutatja a XIX. 2. ábra.

29. gödör. Szabálytalan formájú. K.: 50, á.: 245, M.: kb. 200 cm. Tele volt sártapasz töredékekkel, de nem eredeti fekvésben. Három darab kevésbé jellegzetes edénytöredéken kívül volt egy zeg-zug díszítésű szemeses töredék is.

30. gödör. Szabálytalan formájú. K.: 90, M.: 140 cm.

31. gödör. Szabálytalan formájú. K.: 50, á.: 200×352, M.: 205 cm. Kerültek elő innen is őskori edénytöredékek (lásd a 3. jegyzetben idézett dolgozatot.). A fenéktöredékek közül XXXIX. 11. típusú hat, XXXVIII. 18. kettő. A peremtöredékek közül XL. 4.-ből egy, 11. 2.-ből kettő, 11. 13.-ból egy, I. 10.-ből egy, XL. 45.-ből kettő, XLI. 10.-ből öt, XLI. 6.-ból egy volt. Érdekes a XIX. 8. számú, szemeses iszapolású edény díszítése is. A díszített töredékek közül 14. 3. típusú hullámvonallal volt díszítve hét töredék; egy át volt furva. A 9. 1—4. típusú edényekhez tartozó töredékből három volt hullámvonalas díszű és huszónnyolc töredék díszítés nélküli. 12. 8. típusú besímitott rácsminta töredék volt egy. Szemeses, ékalakú benyomott díszítésű, 12. 6. típusú egy; szemesesen iszapolt egyszeres és többszörös bekarcolt hullámvonalas töredék négy; egymást követő bekarcolt körívek díszí-

tettek, két szemesés iszapolású töredéket (XVI. 1. ábrán látható minta szerint). Ágat utánzó, besímitott díszű töredék e gödörben is volt egy. Az edény formára és díszítésre a XVIII. 1. edény mutat példát.

32. gödör. Lefelé szűkülő csonkakúpformájú. K.: 140, á.: 130, M.: 230 cm. Üres volt.

33. gödör. Szabálytalan, ellipszishez hasonló formájú. á.: 230×370, M.: 120 cm. A belőle előkerült leletekből figyelmet érdemel egy 11. 1. típusú szürke peremtöredék; XV. 2. számú rekonstruált tál oldalán két hullámvonal van. Figyelmet érdemel egy élénkpiros színű be-

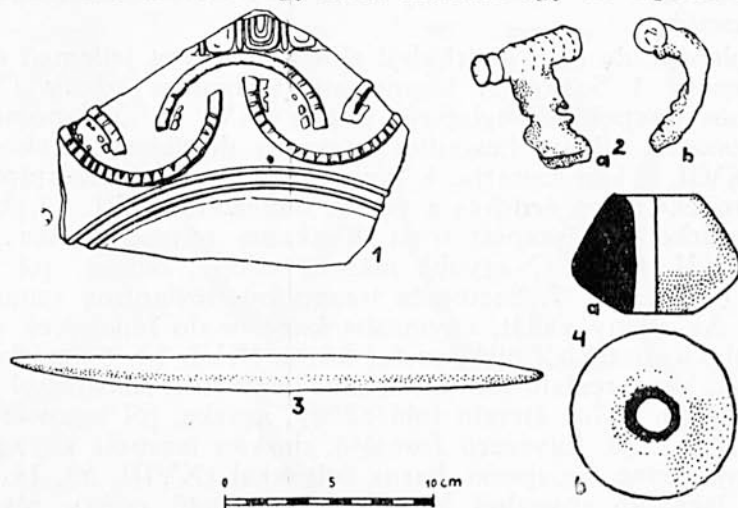


Abb. 2. kép.

húzott peremű tál-töredék, egy palackforma, élénkpiros edény pereme¹ és három durva, bekarcolt hullámvonallal díszített töredék.

34. gödör. Szabálytalan, ellipszishez hasonló formájú. á.: 260×200, M.: 80 cm. Az előkerült talptöredékek közül 11. 27. típusú egy, 7. 3. típusú fültöredék egy; szürke peremrészek közül egy a XLI. 10., egy a 11. 10., egy a 9. 3. típusú edényhez tartozó szemesés peremtöredék.

A telepen előkerült egy urnás és négy csontvázás sír. Az urnás sír őskori, (lásd a 3. jegyzetet). A négy csontvázás sír leírását alább adjuk:

1. sír. Közvetlenül a „Vörös-kereszt“ tövében, hanyatt fekvő kinyújtóztatott női sír. Mélysége 165 cm. A csontváz hossza 155 cm, irányítása Ddny—Éék. Melléklete nem volt.

2. sír. Az előbbitől keletre kb. 2 m-re, 70 cm mélyen fekvő, csaknem teljesen elmállott gyermekcsontváz. Melléklete nem volt. A sír közelében egy őskori cserép darab került elő.

¹ Dolgozatok, 1937. XV. 5. típus.

3. *sír.* A 24. és 15. gödrök között került elő egy zsugorított csontváz 70 cm mélyen. A zsugorítás nem szabályos. A csontváz helyzetével kapcsolatban inkább arra lehet gondolni, hogy a sírbatétel gondatlanul történt. Egykorúnak látszik az előbb említett két csontvázal. Hossza 166 cm. Irányítása Dk—Ény, fejjel északnyugat felé.

4. *sír.* Az előbbtől északkeletre kb. 3 m-re, 25 cm mélyen csonkított csontváz volt. Lábai le voltak vágva; jelenlegi hossza 107 cm. Irányítása Éény.—Ddk.

A 2. és 4. *sír* földjében két érem került elő, mindkettő I. Ferenc 1. krajcáros. Ezek alapján a négy *sír* korát a XIX. század első negyedére helyezzük.

A telepről, de nem gödrökből előkerült anyag jellemző darabjai a következők: 1. Szemesés iszapolású, téglapiros edény (XV. 1.). 2. Szemesés iszapolású, téglapiros edény (XV. 4.). 3. Finoman iszapolt, sárgaszínű edény, besímított ágszerű díszítéssel. Rekonstruált rajzát a XVII. 1. kép mutatja. 4. Szemesés iszapolású, téglapiros színű edény töredéke. Igen érdekes a perem metszete (XVII. 5.). 5. Nagyméretű, szürke, jól iszapolt urna. Csaknem teljesen össze lehetett állítani (XVII. 4.). 6. Nagyobb méretű edény, szürke, jól iszapolt agyagból (XVII. 6.). 7. Szemesés iszapolású, téglapiros színű edény töredéke. Az edény vállát, egymásba kapcsolódó félkörívek díszítik, alatta ékalakú díszekből álló sor fut körbe (XVI. 1.). 8. Szürke színű, jól iszapolt, hengeresfalú tál, ágformájú besímított díszítéssel (XVIII. 1.). 9. A perem fölött átívelő fülű edény, szürke, jól iszapolt anyagból (XVIII. 3.). 10. Egyszerű formájú, durván iszapolt anyagból készült edény. Színe téglapiros, barna foltokkal (XVIII. 5.). 11. Szürke színű, jól iszapolt anyagból készült nagyméretű edény része. Rekonstruált rajzát, a rajta lévő hullámvonalas és zeg-zug díszrel a XVIII. 6. ábra mutatja. Széles peremrészén is két hullámvonal dísz fut körbe. 12. Szürke színű, jól iszapolt anyagból készült tál. A felületét négy kiemelkedő borda és kettős hullámvonal díszíti (XIX. 13.). 13. Ugyancsak a telepről került elő az a kettős csonkakúpformájú orsókarika is, amelynek ábráját a 2. kép, 4 a., b. ábrái mutatják.

Az ásatást megelőző útépitési munkálatok alkalmával, mint már említettük, a telep nagyobb részét a munkások elhordták. Az ez alkalommal előkerült leletanyagot Kiss János munkavezető négy csoportra különítve csomagoltatta. Valószínűleg gödrökből, vagy házhelyekről előkerült anyagot tartotta külön. Ezekhez járul ötödik csoportként az az anyag, amelyet a telepen talált elszórva. Az 1. csoport keramikus anyagából figyelemre méltók: 1. Szürke színű, jól iszapolt anyagból készült kétfülű korsó. A kihasasodáson, besímított hullámvonalas dísz megy körbe (XVI. 3.). 2. Durva iszapolású, rosszégetésű, primitív formájú edény (XVI. 5.). 3. Szürke színű, jól iszapolt anyagból készült tál, rekonstruált rajzát a XVII. 3. ábra mutatja. 4. Szemesés iszapolású, barnásfekete színű edény. A nyakhajlásban négy bemélyített vonal megy körbe, ez alatt egymásba kapcsolódó

félköríves díszítés van (XIX. 5.). 5. Szürke színű, jól iszapolt edény aljából készült orsókarika. 6. Aláhajtottlábú, kéttagú vassfibula (2. kép, 2 a., b. ábrák).

A második csoport emlékeanyagából jellegzetesebb anyag nem került elő.

A harmadik csoportból a 3. kép, 5. ábráján bemutatott La Tène jellegű, szürke, jól iszapolt anyagból készült tál érdemel figyelmet.

A negyedik csoportból: 1. Barnásszürke, szemcsés iszapolású anyagból készült szép formájú edény (XV. 5.). 2. Szürke, jól iszapolt anyagból készült, ágszerűen besímitott dísszel ékes edény

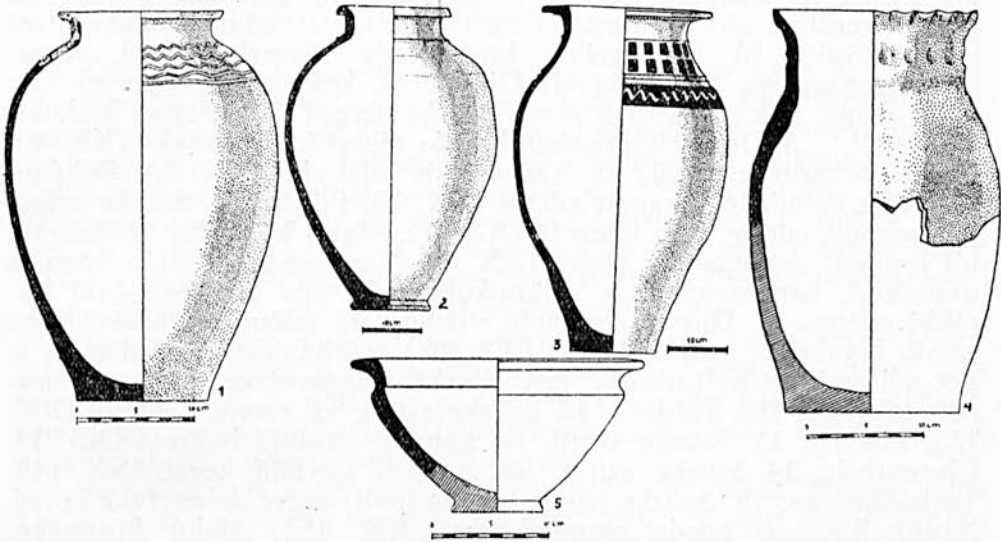


Abb. 3. kép.

(XIX. 1.). 3. Rovátkolt, durva peremű edénytöredék (XIX. 3.). 4. Edényperem metszet, szürke, jól iszapolt anyagú edényből (XIX. 6.). 5. Szemcsés iszapolású, téglapiros színű edény felső része, bemélyített hullámvonal dísszel (XIX. 7.). 6. Szemcsés iszapolású, barnásszürke színű, erősen profilált edény (XIX. 9.). 7. Durva iszapolású tál (XIX. 10.). 8. Szemcsés iszapolású, lapos tál. A tál alján szimmetrikusan elhelyezve, négy ujjbenyomás van (XIX. 12.). 9. Háromfülű, öblös edény töredéke, szürke, jól iszapolt anyagból (XIX. 14.). 10. Benyomott oldalú edény töredéke, jól iszapolt, szürke anyagból (1. kép, 2. ábra). 11. Szemcsés iszapolású, téglapiros edény peremrésze, egymást keresztező, bekarcolt félkörös dísszel (1. kép, 5. ábra). 12. Szemcsés iszapolású, ékbenyomásokkal díszített edényperemrész (1. kép, 6. ábra). 13. Szemcsés iszapolású, félköríves vonalakkal díszített edényperem (1. kép, 7. ábra). 14. Terra-sigillata edény, töredéke (2. kép, 1. ábra). 15. Két végén hegyes csontár (2. kép, 3. ábra).

Ötödik csoportból valók: 1. Szürke színű, jól iszapolt anyagból

készült tál (XV. 3.). 2. Szürke színű, jól iszapolt anyagból készült tál, három sorban haladó rovátkolt díszítéssel (XVII. 2.). 3. Szürke színű, jól iszapolt anyagból készült tál, a perem alatt hat sorban haladó díszítéssel (XVI. 2.). 4. Durva iszapolású nagyobb edény töredéke (XVI. 4.).

A Csanádvármegyei Történeti és Régészeti Társulatnak a makói megyeházán lévő gyűjteményéből valók az alábbi rómaikori edények: 1. Szürke színű, jól iszapolt edény (XX. 1.), Makó környékéről. 2. Szürke színű, jól iszapolt edényke (XX. 2.), Szugoly-Maros part. 3. Szürke színű, jól iszapolt kehely (XX. 3.), Makó környéke. 4. Kékesszürke, jól iszapolt, egyfülű bögre (XX. 4.). Állítólag a bögrével együtt kerültek elő: a) Kéttagú bronzfibula, valószínűleg aláhajlított lába letörött. b) Egy másik bronzfibula túszerkezetének része. c) Bronzkarperec töredékei. d) Gömbölyű, kék üveggyöngy. e) Egy zöldessárga kék csikozású s egy vörös üveg(?) gyöngy. Elek cs. Apáczka?!... 5. Durva iszapolású, barnás téglavörös edényke (XX. 5.), Gerka. 6. Szürke színű, jól iszapolt kis edényke (XX. 6.), Bökény. 7. Szürke színű, jól iszapolt edény (XX. 7.), Bökény. 8. Szürke színű, jól iszapolt edény, füle letörött (XX. 8.), Makó környéke. 9. Szürke, jól iszapolt, magasfülű bögre (XX. 9.), Kovácsháza. Talán nem is rómaikori, hanem az ú. n. szkíta-kultúra körébe tartozó, jóval korábbi edény. 10. Durván iszapolt, vékonyfalú edény. Barnásvörös színű. Nyaka és szája letörött (XX. 10.), Tótbánhegyes. Talán ez is a 9.-nél említett kultúrkörbe tartozik. 11. Kékesszürke színű, jól iszapolt tál (XX. 11.), Földeák. 12. Szürke színű, jól iszapolt edény (XX. 12.), Bökény. 13. Szürke színű, jól iszapolt egyfülű bögre (XX. 13.), Újszentiván. 14. Szürke színű, jól iszapolt egyfülű korsó (XX. 14.), Tótbánhegyes. 15. Szürke színű, jól iszapolt nagyobb egyfülű korsó. Nyakhajlásában borda megy körbe (XX. 15.), Makó környéke. 16. Durva, barnás vöröses edény (XX. 16.), Pitvaros. 17. Durva, barnás vöröses, kihajló peremű edény (XX. 17.), Gerka. 18. Sötétszürke, egyfülű korsó, besímitott hullámvonalas díszel a perem alatt, erre merőlegesen az edényoldalon ágszerű besímitott dísz halad a kihasodásig (XX. 18.), Makó környéke. 19. Szürke színű, jól iszapolt kis edény (XX. 19.), Földeák. 20. Szürke, jól iszapolt, egyfülű nagy kanta töredéke (XX. 20. a., b.), Makó. 21. Szemesés iszapolású, téglapiros színű edény. Az edény vállán három hullámvonal s egy egyenes vonal halad körbe (3. kép, 1. ábra), Makó környéke. 22. Szürke színű, jól iszapolt nagy edény (3. kép, 2. ábra), Makó környéke. 23. Szürke színű, jól iszapolt nagy edény. A vállán besímitott részek símán hagyottakkal váltakoznak, a kihasodás fölött hullámvonal fut körbe (3. kép, 3. ábra), Mezőhegyes-Tótkomlói út építéskor került elő. 24. Durva, barnás vörös edény, a perem és a nyakhajlása ujjbenyomásokkal tagolt (3. kép, 4. ábra), Bökény.

A telep anyagának összefoglaló ismertetését a német szövegrészben adjuk.

Dr. Párducz Mihály.