

Késő császárkori és kora népvándorlás kori lószerszámok a Kárpát-medencéből

1. Bevezetés

A kutatás elsődleges célja a Kárpát-medencei késő császár- és a kora népvándorlás kori lószerszámok összegyűjtése és elemzése volt, azonban a vizsgálat során fontossá vált az analógiák felkutatása és a tárgyak esetleges természettudományos analízise.¹ Általában a lovas felszereléseket csak egy lelőhely publikálásánál ismertetik, de érdemes ezeket együtt vizsgálni, s elkülöníteni a tárgytipusokra gyakorolt hatásokat (keleti, antik, germán). A kronológia meghatározásánál Jaroslav Tejral csoportjait használtam, melyek kritikával kezelendők (lásd lentebb). A párhuzamok zöme a Kárpát-medencétől keletre található, mely fontos a népek vándorlásának, a kereskedelemnek és a kulturális egymásra hatásnak a kutatásánál.

A nemesfém veretekkel és csüngőkkel felékített lovak felszerelése rang- és korszakjelző, s ezek mind azt bizonyítják, mennyire kiemelt szerepet tölthettek be a hátasok a korabeli emberek életében. A megvizsgált tizenhat lelet/együttes segítségünkre lehet a népesség származásbeli összetételével és a korabeli divattal kapcsolatban.

2. Lószerszámzat

Az 5. század első felétől a lószerszámok a női és férfi elit tagjainak sírjaiban jelentek meg. A mellékletadás szokásának előképe a lovasnomád alán vezető rétegnél keresendő, amelynek egy része a hunok, másik része pedig a rómaiak szolgálatában állt. A korai 5. században poncolt veretek és csatok jellemezték ezt a csoportot, azonban a “divat” később megváltozott. Megjelentek a színes köbetelek és a cloisonné díszes tárgyak.²

Az előfordulási helyet figyelve feltűnik, hogy a leletek többsége a Dunántúlról került elő [1. tábla 1]. Néhány meghatározó lelet (Nyíregyháza–Oros) alapján feltételezhető a későbbiekben még több hasonló lelet előkerülése a keleti régióban. Így felmerülhet a kérdés, hogy mennyiben számolhatunk kizárólag a volt provincia területén letelepedett előkelő csoportokkal.

¹ Szeretnék köszönetet mondani először B. Tóth Ágnesnek (egyetemi docens, SZTE BTK Régészeti Tanszék), aki figyelemmel kísérte és segítette a munkámat, emellett ő keltette fel érdeklődésemet a lószerszámzatok iránt. Szintén sokat segített Kulcsár Valéria (egyetemi docens, SZTE BTK Régészeti Tanszék), aki sok hasznos tanáccsal látott el az orosz szakirodalom felkutatásánál. Köszönöm Dieter Quastnak (Archäologe, RGZM) hogy engedélyezte a könyvtárban a kutatásomat, illetve mindig rendelkezésemre állt, ha kérdésem volt. Végül, de nem utolsósorban hálaival tartozom szeretteimnek, akik türelmesek voltak velem.

² Koch 2003, 45–46.

Megvizsgáltam az előkerülés körülményeit és a leletek gyakoriságát. A körülményeket tekintve nyolc leletegyüttes származik sírból, három ún. halotti áldozatból, egy telepről (Nyíregyháza–Oros) és négynek kérdéses az előkerülése [2. tábla 1].³

A gyakoriság elemzésekor megfigyelhető, hogy a leggyakrabban előforduló tárgytípus a zabla (10), a kantár- (9) és a nyeregveret (10). A szíjvégek, a csatok viszonylag gyakoriak, míg a nagajkák (lovaglóostor) ritkák. “Lószoborból” pedig egy darab található a Kárpát-medencében [2. tábla 2]. A gyakoriság alapján feltételezhető, hogy minden háttal rendelkező díszes kantárral és nyereggel, azonban ehhez nem minden esetben társultak díszes csatok, szíjvégek, valamint nagajka és “lószobor”.

2.1. Zabla

A zabla a ló fékezésének és irányításának legfontosabb eszköze. Általában vasrudakból áll, amelyek csuklósan kapcsolódnak össze. Ez a része, a szájvas kerül a ló szájába, és ehhez csatlakozik egy karika, melyhez a kantárszíjat rögzítik. A népvándorlás korában előszeretettel díszítették a zablák oldalát bronzból, illetve ezüsből készült pálcákkal. Ezeket az oldalpálcákat bevonhatták aranyfóliával, lyukasztották, bordáztatták. A pálcának emellett szerepe volt abban, hogy a zabla egy erős rántást követően ne tudjon áteszni a ló száján.⁴

A hunok és az alánok *“éjt és nappalt lovon töltötték és gondoskodtak róluk”*⁵ – írta róluk Ammianus Marcellinus, így nem meglepő, hogy a Kárpát-medencei hun kori temetkezések jellemző lelete a zabla. Kérdés, hogy a hun kori zabla honnan származik. A leletek jellegzetesek és hasonlóak a boszporuszi gazdag és az előkelő steppei temetkezésekhez, de a számunkra kulcsfontosságú egyenes zablapálca a hunokkal jelent meg Közép-Európában.⁶

A zablák a kialakításuk alapján két csoportba sorolhatók (gyűrűs és pálcás). A gyűrűk 2,5–3,5 cm átmérőjűek, bronzból vagy ezüsből készültek. Általában minden gyűrűhöz tartozott egy-két fémfeszítő, melyek kettőbe hajtott, keskeny lemezek voltak. Külső oldalukat gyakran arany lemezzel borították és poncolással, kőberakással díszítették. A zablafeszítő lemezeket szegekkel erősítették a gyepelő bőrszíjához (Apahida, Magyarország, Untersiebenbrunn) [3. tábla 1]. A pálcáknak kapcsolódhatott egy négyzetes hurokkal a zablához és a szárhoz, vagy két lyukon keresztül, melyet a pálcáknak oldalába fűrtak. Fejét díszíthették fémből (bronz, ezüst) készült poliéder gombbal (Lengyel-tó), alját lapossá és szélessé alakíthatták (Untersiebenbrunn) [3. tábla 2].⁷

Az apahidai zablák a nyugati zoomorf típus képviselői, mivel a zabla, a kantárzat és a nyereg veretein négy lábú állat- vagy madáralak fedezhető fel.⁸ A nagyszéksősi zablát hasonló zoomorf veretek díszítették, s így összefüggésbe hozható az időben későbbi apahidaival.

³ Kérdéses az előkerülési körülménye a Bátaszéken (Bóna 1993a, 249–250), a “Budán” (Nagy 2004, 259), a Göd-Bócsaújtelepen (Mráv 2003, 83–114) és az ismeretlen lelőhelyű, magyarországi (Arbman 1959, 9–11) leleteknek.

⁴ Szólóssy 1993, 566.

⁵ Ammian XXXI. 2. 7, 19.

⁶ Ahmedov 2001, 363–365.

⁷ Zaszecskaja 1994, 40–42.

⁸ Ahmedov 2002, 17.

A zugló⁹ bordázott zablalpálcák töredékei alapján egy tipikus hun kori formára gondolhatunk, az egyenes pálcára. A pannonhalmi és pécsüszögi teljes, illetve a nagyszéksósi¹⁰ töredékes példány szintén ehhez a csoporthoz tartozik. Az előbbi kettő vékony aranyfólia borítású, a nagyszéksósi esetében csak az aranylemez hüvelyről beszélhetünk, de feltételezhetően itt is a zablá díszítőeleméről van szó.¹¹

A keszthely–gátidombi bronzpálcás zablá vélhetően kelet-európai eredetű,¹² s Ahmedov tipológiája alapján az I. csoport 2. típusába tartozik. A 2. típus zabláira jellemzők a pálcák duzzadt végződésai.¹³

A Lengyelországban talált ezüstpálcás zablá egyedi kivitelezésű, mivel a hurok, ahol a szájvas csatlakozik a pálcához, nem forrasztott karika, hanem a pálcán található két lyukon egy 8-as alakú vaskarikát vezettek át.¹⁴ A pálcá végeit poliéder gombbal díszítették.¹⁵ Ez a díszítés helyettesítheti a zoomorf formát (madárcsőr), így a típus alán-germán hatásúnak vélhető.¹⁶ Hasonló formai jegyeket mutat az untersiebenbrunni zablalpálcá,¹⁷ melynek felső végei poliéder gombban végződnek, viszont alsó felét kiszélesítették és laposabbra alakították.¹⁸

Léván egy jellegtelen, karikás vas csikózablá került elő. A típus széles körben elterjedt, hosszú évszázadokig használták a hun kort megelőzően és követően. Két darab csikózablával temették el az untersiebenbrunni hölgyet, de itt díszesebb példányokról van szó. Ezüsttel vonták be a vas részeket, s a karikákon aranyozott ezüst feszítők találhatók, melyeket poncolással ékítettek.¹⁹ Mivel a sírba három zablát tettek, feltételezhetjük, hogy a pálcás zablá tartozhatott a nő hátsóvához, s a csikózablák pedig a kocsiját húzó ígáslovakhoz.²⁰

A berlini Museum für Vor- und Frühgeschichte 1931-ben kapta ajándékba „Ungeannte Gönner”²¹ nevű adományozójától a ma is ott őrzött kantártartozékokat. A tárgyak-

⁹ A zablalpálcák párhuzamai Pannonhalmáról (TOMKA 1986a, Abb. 3), Pécsüszögről (AHMEDOV 2001, Fig. 2; 26), Szeged–Nagyszéksósról (ALFÖLDI 1932, XVI; 31) és a bruti (Oroszország) leletből kerültek elő (GABUJEV 2007, 297).

¹⁰ A nagyszéksósihoz hasonló példányok voltak Apahidán (Románia) a 2. sírban (HARHOIU 1997, Taf. LXVI; 11–20) és Sipóvő 3. kurgánjában (Oroszország) (MINAJEVA 1929, Abb. 16).

¹¹ KÜRTI 2007, 261.

¹² A zablá analógiái Untersiebenbrunnból (Ausztria; NOTHNAGEL 2008, Taf. 8–9), Jakuszowicéből (Lengyelország; GODŁOWSKI 1995, Abb. 4; 1–2), Novogrigorjevka 8. sírjából (Ukrajna; ZASZECKAJA 1994, Tab. 4; 12), Beljauszából (Krim; AJBABIN 2011, Abb. 28; 9), Kercsből (Krim; ZASZECKAJA 1979, Ris. 5; 5, 16–17); Nyizsnyaja Dobrinkából (Oroszország; ZASZECKAJA 1994, Tab. 30; 5) ismertek.

¹³ AHMEDOV 2001, 378.

¹⁴ Az ilyen típusú zablák gyakran fordulnak elő Meroving területeken (OEXLE 1992, Abb. 2).

¹⁵ A típus párhuzamai megtalálhatók Beljauszban (Krim; AJBABIN 2011, Abb. 27; 10), Kercsben (Krim; BEMMANN 2010, Abb. 3; 1–2), Lucsisztoje 88. kamrasírjában (Krim; AJBABIN–CHAJREDINOVA 1998, Ris. 16; 11), Cibilium – erődben (Abházia; AHMEDOV 2007, Pl. 60; 2).

¹⁶ AHMEDOV 2002, 23.

¹⁷ Párhuzamai Lermontovszkaja Szkala-2 10. sírjából (Krim; KAZANSKI–MASTYKOVA 2007, Abb. 5; 4, 8), Cibilium 377. sírjából (Abházia; AHMEDOV 2007, Pl. 58; 4), Cibilium – erődől (Abházia; AHMEDOV 2007, Pl. 58; 6) származnak.

¹⁸ NOTHNAGEL 2008, 26–27.

¹⁹ Analógiái megtalálhatók Jakuszowicében (Lengyelország; GODŁOWSKI 1995, Abb. 4; 1–2), Kubej 8. kurgánjának 2. sírjában (Ukrajna; TEJRAL 2010, Abb. 9; 18), Novogrigorjevka 8. sírjában (Ukrajna; ZASZECKAJA 1994, Tab. 4; 12), Beljauszban (Krim; AJBABIN 2011, Abb. 28; 9), Kercsben (ZASZECKAJA 1979, Ris. 5; 5, 16–17), Nyizsnyaja Dobrinkában (Oroszország; ZASZECKAJA 1994, Tab. 30; 5).

²⁰ NOTHNAGEL 2008, 26.

²¹ Ma már tudjuk, hogy ilyen álnéven Johannes Freiherr von Diergardt (1859–1934) ajándékozott tárgyakat a berlini múzeumnak, melyeket főként ismeretlen lelőhellyel és körülményekkel leltározta be (BERTRAM 2009, 92).

kal kapcsolatban csak annyi biztos, hogy Magyarországról valók.²² A három lelet közül az egyik egy kerék alakú, réz karikájú vaszabla, melyet a szájavashoz forrasztottak. A zablát a kantárhoz vékony, aranyozott ezüstlemezzel díszített, réz feszítők erősítették. Hasonló típusú zablák a keleti szarmatáknál jelentek meg az 1. században, s a 4. századig fellelhetők.²³ Kárpát-medencei előkerülése egyedi, ezért lenne fontos tudni a pontos lelőhelykörülményeket, melyek sajnos nem állnak rendelkezésre. Az XRF-es vizsgálatot követően felfigyeltem rá, hogy míg a feszítők tiszta rézből készültek, addig a karika cinket is tartalmaz. A mindennapi használat során fontos volt, hogy tartós legyen az eszköz, amelyet ötvözzéssel sikerült elérni. Ez bizonyítja, hogy a zablát nem a temetésre, hanem mindennapi használatra tervezték.

2.2. Kantár

A kantár alapvető rendeltetése, hogy a zablát a ló szájában megfelelő helyen tartsa, biztosítsa a ló fékezhetőségét és irányíthatóságát. A szár két végét a zablavashoz csatolták, vagy zablafeszítőkkel rögzítették. A hun korban veretekkel díszítették a kantárt, valamint előfordult, hogy csengőt vagy kolompot akasztottak rá. A kantár mellett gyakori a sügyelő és a farhám használata, melynek szerepe a nyereg megfelelő helyen tartása.²⁴ A problémásabb, vadabb lovaknál a sügyelő a fegyelmezésben játszott szerepet.

A kantárt leggyakrabban a szárra felvarrt aranyveretekkel díszítették [4. tábla 1]. A vereteket préselt geometriai mintákkal vagy emberi maszkokkal ékítették. Gyakori az almandinberakás.²⁵ Irina Zaszecskaja kilenc plusz egy típusra osztotta a délorosz steppén előkerült kantárdíszeket. A Kárpát-medencei darabok nyolc csoportba sorolhatók be.²⁶

Az aranylemezzel bevont, rombusz alakú csüngők a Kárpát-medencében két lelőhelyen fordultak elő: Zugló, Pécsüsözög. A zuglóit²⁷ stilizált cikáda motívummal díszítették,²⁸ s formailag besorolható Zaszecskaja második csoportjába.²⁹ A pécsüsözögi veret inkább egy stilizált levélhez hasonlít, s díszítése is erre enged következtetni, mivel levélerezetet utánoz.

Léván, Pannonhalmán, Pécsüsözögön és Nagyzéksósón találtak préselt, aranyozott téglalap alakú vereteket, amelyeknek csak a díszítése mutat különbözőséget. A lévait fogazott

²² Az 1930-as évek ajándékozásairól készült archív feljegyzések között sikerült megtalálnom a tárgyakra vonatkozót, melyben röviden leírták a tárgyakat és lelőhelyként Magyarországot tüntették fel.

²³ Hasonló típusú zablák kerültek elő Gorodskojból (Ukrajna; AHMEDOV 2007, Pl. 56; 1–2), Komarov II, 8. kurgánjából (Ukrajna; ZASZECKAJA 2008, Kat. 81), Kercsből (Krim; AHMEDOV 2007, Pl. 56; 5), Cibilium-8, 448. sírjából (Abházia; AHMEDOV 2007, Pl. 56; 6).

²⁴ SZÓLÓSSY 1993, 564, 568.

²⁵ WERNER 1956, 54.

²⁶ ZASZECKAJA 1994, 42.

²⁷ A rombusz alakú zuglói csüngő párhuzamai Pécsüsözögről (ALFÖLDI 1932, V; 1, 4), Novogrigorjevka 9. sírjából (Ukrajna; ZASZECKAJA 1994, Tab. 1; 5), Feodoszija (Krim; CHARDAEV–PRICHODNJUK 2004, Abb. 6; 2–3), Szovhoz Kalinyinából (Krim; CHARDAEV–PRICHODNJUK 2004, Abb. 3; 2–3), Ust'-Al'ma 635. sírjából (Krim; PUZDROVSKIJ–ZAJCEV–NENEVOLJA 1999, Ris. 3), Nyizsnyaja Dobrinkából (NAGY 2003, 6. kép; 5) kerültek elő.

²⁸ NAGY 2007, 23.

²⁹ ZASZECKAJA 1994, 42.

mintával, a pannonalmit stilizált cikádával, a pécsüszögít poncolással és kőbetétekkel,³⁰ a nagyszéksősít szintén kőberakásokkal ékítették.³¹ A berakás nélküliek a negyedik csoportba, a kőberakásosak pedig a hetedik csoportba sorolhatók.³²

A préselt aranylemez horizont képviselői még a pannonalmi négykaréjos szijelosztók, amelyek apró virágokra emlékeztetnek.³³ Formai párhuzama egyedül Nagyszéksósón található meg, ahol megjelenik az almandinberakás. Pécsüszögön félhold alakú csüngőtagban végződő, préselt veretek is előkerültek, melyeket más néven füles lunulacsüngőnek neveznek,³⁴ s a nyolcadik csoportba sorolhatók.³⁵ Egyedül Léván fordultak elő kerek, tűzaranyozott falerák.³⁶ A ló fejének két oldalán helyezkedhettek el.³⁷

A lengyeltóti kantárt aranyozott ezüst szegecsekkel rakták ki, összesen 115 darab kisebb és nagyobb példányt találtak meg.³⁸ A szegecsek alapján a szij 5 mm vastagságú lehetett.³⁹ Míg a szegecsekkel díszített kantárat egy korábbi periódust képvisel, addig az apahidai veretek már a nagyszéksőségi kincslet követően jelentek meg. A rekesztechnika ezek esetében sokkal kifinomultabb.⁴⁰

³⁰ Hasonló téglalap formájú veretek voltak Léván (ALFÖLDI 1932, XIV; 1–9), Pannonalmán (TOMKA 1986a, Abb. 6; 5–9), Pécsüszögön más mintával (ALFÖLDI 1932, III), Concești (Románia; HARHOIU 1997, Taf. XIX; 6), Novogrigorjevka 9. sírjában (Ukraina; ZASZECKAJA 1994, Tab. 1; 3), Ust'-Al'ma 635. sírjában (Krim; PUZDROVSKIJ-ZAJCEV-NENEVOLJA 1999, Ris. 3; 7–8, 12), Ust'-Al'ma 957. sírjában (Krim; PUZDROVSKIJ 2010, Ris. 11; 1–16), Nyizsnyaja Dobrinkában (Oroszország; ZASZECKAJA 1994, Tab. 30; 6–7, 9); kőbetétesek pedig Szeged–Nagyszéksósón (ALFÖLDI 1932, XV; 59–60), Melitopolban (Ukraina; ZASZECKAJA 1994, Tab. 7; 5–6), Novogrigorjevka 8. sírjában (Ukraina; ZASZECKAJA 1994, Tab. 4; 5), Novogrigorjevka 9. sírjában (Ukraina; ZASZECKAJA 1994, Tab. 1; 2–3, 6, 12), Feodoszijában (Krim; CHARDAEV – PRICHODNJUK 2004, Abb. 6; 4–5), Kapulovkában (Krim; CHARDAEV–PRICHODNJUK 2004, Abb. 8; 6, 8), Szovhoz Kalinyinában (Krim; CHARDAEV–PRICHODNJUK 2004, Abb. 1; Abb. 2; 4–5), Saga-ban (Krim; ZASZECKAJA 1994, Tab. 16; 1), Ust'-Al'ma 635. sírjában (Krim; PUZDROVSKIJ-ZAJCEV-NENEVOLJA 1999, Ris. 3; 5), Ust'-Al'ma 957. sírjában (PUZDROVSKIJ 2010, Ris. 3; 4–7), Zdvizsenszkojében (Oroszország; ZASZECKAJA 1994, Tab. 11; 5–7) voltak.

³¹ Analógiái egy ismeretlen krími lelőhelyről (CHARDAEV–PRICHODNJUK 2004, Abb. 10; 4) és Szovhoz Kalinyinából (CHARDAEV–PRICHODNJUK 2004, Abb. 4) származnak.

³² ZASZECKAJA 1994, 43, 44.

³³ Párhuzamai megjelennek Szeged–Nagyszéksósón kőbetéttel (ALFÖLDI 1932, XV; 59–60). Kereszt alakúak voltak Gundremmingenben (Németország; BERSU 1964, Taf. 8; 5), Jakuszowicében (Lengyelország; GODŁOWSKI 1995, Abb. 2; 2–3), Coșovenii de Josban kerék formában (Románia; HARHOIU 1997, Taf. XXXVII; 5–8), Novogrigorjevka 9. sírjában szintén kereszt alakban (Ukraina; ZASZECKAJA 1994, Tab. 1; 1), Feodoszijában (Krim; CHARDAEV–PRICHODNJUK 2004, Abb. 6; 1), Lermontovszkaja Szkala-2 10. sírjában (Krim; KAZANSKI–MASTYKOVA 2007, Abb. 5; 7), Saga-ban (Krim; ALFÖLDI 1932, XXV; 17–20), Szovhoz Kalinyinában (Krim; CHARDAEV–PRICHODNJUK 2004, Abb. 3; 1), Ust'-Al'ma 957. sírjában (Krim; PUZDROVSKIJ 2010, Ris. 10; 5–8) és Zdvizsenszkojében (Oroszország; ZASZECKAJA 1994, Tab. 11; 4).

³⁴ Párhuzamai Jakuszowicéből pelta alakban (Lengyelország; GODŁOWSKI 1995, Abb. 3; 7–8), Novogrigorjevka 8. sírjából (Ukraina; ZASZECKAJA 1994, Tab. 6; 8), Novogrigorjevka 9. sírjából (Ukraina; ZASZECKAJA 1994, Tab. 1; 10), Ust'-Al'ma 957. sírjából (Krim; PUZDROVSKIJ 2010, Ris. 3; 2–3), Zdvizsenszkojéből (Oroszország; ZASZECKAJA 1994, Tab. 11; 9) kerültek elő.

³⁵ ZASZECKAJA 1994, 43.

³⁶ Falerákat találtak még Untersiebenbrunnban (Ausztria; NOTHNAGEL 2008, Taf. 11–12), Gundremmingenben (Németország; BERSU 1964, Taf. 8; 1), Novogrigorjevka 7. sírjában (Ukraina; ZASZECKAJA 1994, Tab. 6; 3–4) és Ust'-Al'ma 635. sírjában (Krim; PUZDROVSKIJ-ZAJCEV-NENEVOLJA 1999, Ris. 3; 4).

³⁷ BÓNA 1993a, 251.

³⁸ Hasonló veretek kerültek elő Tihanyból (PALÁGYI 1990, Abb. 13), Suwalki 14. kurgánjából (Lengyelország; ZIEMLINSKA–ODOJOWA 1961, Tab. VIII; 9–12), Brut lelőhelyről 85 darab sziv alakú példány (Oroszország; GABUJEV 2007, 297), Bylym–Kudinetovból 104 darab (Oroszország; QUAST 2007, 57) és Zdvizsenszkojéből pedig 66 darab (Oroszország; ZASZECKAJA 1994, Tab. 11; 2).

³⁹ BAKAY 1978, 158.

⁴⁰ HOREDŦ–PROTASE 1972, 186–187.

Untersiebenbrunnban kantárt díszítő kerek,⁴¹ téglalap és négyzet alakú, aranyozott ezüstlemezek voltak a sírban. Két darab balta formájú, aranyozott ezüstcsüngőt⁴² is találtak, melyeknek nagyon jó párhuzamai a magyarországi csüngők [4. tábla 2–3].⁴³ Viszont technikailag, valamint díszítésükben különböznek. A magyarországi esetében nagyobb a hasonlóság a préselt aranylemezes horizonttal, poncolása⁴⁴ nem mutat rokonságot az antik műhelyek munkáival, míg az untersiebenbrunni leletek készítésénél felmerülhet egy provinciális műhely.⁴⁵ Felfüggesztési módjuk eltérő. Az untersiebenbrunnit szegecsekkel rögzítették, közvetlenül a szíjra, a magyarországinál pedig a szíjat két vékony rézlemez közé szorították be a szegecsek segítségével.

A Kárpát-medencei kantártartozékokról megállapítható, hogy viszonylag sokszínűek. Emellett megfigyelhető egy fejlődési vonal az antik, illetve szarmata hatásútól (Lengyeltóti) a germán díszítésűn át (Untersiebenbrunn) az érett cloisonné stílusú (Aphida) veretekig.

2.3. Csatok és szíjvégek

A csatok – a nagyszéksósiai kivételével – általában egyszerűek, aranyból, ezüsből vagy bronzból készültek. Emellett a szíjvégek a préselt aranylemezes horizont megjelenésével terjedtek el a Kárpát-medencében, s a megnyúlt, poncolt díszítésük a legelterjedtebbek. Már egy másik horizont előfutárai a nagyszéksósi ívelt, cloisonné díszes szíjvégek, illetve ez a típus teljessé vált az apahidaik esetében.

2.4. Nyereg

A nyereg a ló hátára erősített eszköz, amely az biztosabbá és kényelmesebbé teszi az ülést. Készítésénél, alakja meghatározásánál tekintettel kellett lenni arra, hogy a lónak olyan részére helyezték a nyereg és a rajta ülő lovas súlypontját, amelyek alkatuknál fogva teherviselésre alkalmasak. Tehát nem a hátgerincre, hanem az oldalbordákra, melyek a rajtuk fekvő izomzatnál fogva erre kiválóan alkalmasak. A 4–5. században Európába érkező lovasnomádok (hunok és segédnépek) egy belső-ázsiai nyeregtípust hoztak magukkal, amelyet a kínaiaktól vettek át.⁴⁶ Jellemzője az aranylemez veretekkel való díszítés (az Altajtól a Duna-vidékig követhető ezek elterjedése, valamint Mundolsheimban találtak még ilyen lemezeket).⁴⁷ Nagyon ritkán kerültek elő *in situ* módon, azonban a melitopoli és a djursói megfigyelések

⁴¹ Formai párhuzamai Léván (ALFÖLDI 1932, XIV, 22–24), Gundremmingenben (Németország; BERSU 1964, Taf. 8; 1), Novogrigorjevka 7. sírjában (Ukrajna; ZASZECKAJA 1994, Tab. 6; 3–4) és Ust'-Al'ma 635. sírjában (Krim; PUZDROVSKIJ–ZAJCEV–NENEVOLJA 1999, Ris. 3; 4) fordultak elő.

⁴² Analógiái megtalálhatók még Dahmkerben (Németország; GEISLINGER 1959/1961, Abb. 1; 1), Gundremmingenben (Németország; BERSU 1964, Taf. 8; 2), Coşovenii de Josben (Románia; HARHOIU 1997, Taf. XXXIV; 1–4), Kacsinban (Ukrajna; TEJRAL 1995, Abb. 16; 7–8), Kercsben (Krim; SAROV 1994, Abb. 2; 8–9) és Gigen/Oescusban (Bulgária; WELKOV 1936, Abb. 1; 1, 4).

⁴³ NOTHNAGEL 2008, 27–30.

⁴⁴ Felmerült bennem, hogy esetleg egy szarmata tamgáról lehet szó. Azonban hasonlót nem találtam az analógiák között, viszont a balta alakú csüngőkön gyakori volt egy-egy tamga elhelyezése. Például a kerci leletről került elő hasonló (SAROV 1994, Abb. 2; 8–9).

⁴⁵ ARBMAN 1959, 9–10.

⁴⁶ Kínai területeken már a 4. században jelen volt ez a típus (NAWROTH 2004, 531).

⁴⁷ NAWROTH 2004, 531.

alapján Dmitrijev rekonstruálni tudta a nomád nyeretget, majd ez alapján Ambroz rekonstruált több 5–6. századi nyeretget.⁴⁸

Irina Zaszceckaja a dél-orosz steppei nyeregdíszítő fémlemezeket sajtáságos formájuk alapján tipologizálta. A típusokat a méretek szerint és variációit a hossz-magasság viszony szerint osztotta négy csoportba. A lemezek a háromszög és a háromszög-szerű variációktól a körívesekig fejlődnek. A lemezek díszítésében a pikkelymotívum dominál.⁴⁹ Az egyetlen eltérő motívum, melyre Zaszceckaja felhívta a figyelmet, a Pécsüszögön előkerült, hálómintásan poncolt lemez. Ezek a fém rátétek az 5. század első fele és a 6. század első fele között jellemezték a lovasnomád népek nyeregeit.⁵⁰ A háromszögű vereteket ún. bumeráng/banán alakú lemezek kísérhették,⁵¹ melyeket a nyeregkápa felső ívére illesztettek fel, valószínűleg szögekkel [5. tábla 1].⁵²

A nyereg kápáját díszíthették az Apahidáról előkerült sas alakú veretek, illetve a közepes méretű rozetták. A nagyméretű rozetták a szügyelőt és a téglalap alakú veretek pedig a farhámról lelógó szíjat ékíthették.⁵³ Ennek mintájára Kürti Béla a nagyszéksósi madárfejes vereteket szintén a kápara helyezve képzelte el.⁵⁴ Ahmedov a szembeforduló sasokat⁵⁵ a késő római katonai jelvényekhez kötötte, amelyek elterjedtek voltak a Rajna és a Duna menti területeken.⁵⁶

Nemcsak a nyereg kápáját díszíthették veretekkel, hanem a nyeregpokrócot is, mely megakadályozta, hogy a nyereg felsértse a ló bőrét [5. tábla 2]. A budai arany, négyzet és az újlaki ezüst, téglalap alakú "szíjvégek" ennek a takarónak az aljára lehettek felvarrva.⁵⁷ Formára sok hasonló tárgy került elő keleten, főleg a szarmaták leletanyagából ismertek, melyek azonban gyengébb minőségűek, a korban későbbiek pedig ékkövel díszítettek. A típus a római provinciális területeken szintén jelen volt, de a Kárpát-medenceiek esetében inkább lehet szó keleti származásról.⁵⁸ Nagyszéksósról 44 darab préselt, négyzetes aranyveret

⁴⁸ DMITRIJEV 1979, Ris. 5; AMBROZ 1979, Ris. 1.

⁴⁹ Pikkelymotívum fordult elő Göd-Bócsaújtelepen (MRÁV 2003, Abb. 22.), Léván (ALFÖLDI 1932, XIII; 11–17), Nyíregyháza–Orosón (KULCSÁR–ISTVÁNOVITS 2013, Ris. 3–7), Pannonhalmán (TOMKA 1986a, Abb. 17; 10), Pécsüszögön más mintával (ALFÖLDI 1932, V; 14 és VI; 8), Szeged–Nagyszéksóson (FETTICH 1953, IX); Mundolsheimban (Franciaország; ZEISS 1933, Abb. 1), Concești-ben (Románia; HARHOIU 1997, Taf. XIX; 20–21); Sobari (Moldova; POPA 2001, Fig. 108; 1), Kubej 2. sírjában (Ukrajna; TEJRAL 2010, Abb. 9; 12), Melitopolban (Ukrajna; ZASZECKAJA 1994, Tab. 7; 9), Novogrigorjevka 8. sírjában (Ukrajna; ZASZECKAJA 1994, Tab. 4; 15), Novogrigorjevka 9. sírjában (Ukrajna; ZASZECKAJA 1994, Tab. 2; 10), Lermontovszkaja Szkala-2 10. sírjában (Krim; KAZANSKI–MASTYKOVA 2007, Abb. 5; 2), Szovhoz Kalinyinában (CHARDAEV–PRICHODNJUK 2004, Abb. 5; 2), Djursóban (KAZANSKI 2002, Abb. 12; 1, 13, 16), Borovojében (TOMKA 2008, Abb. 6b) és Szolonszanka I 1. kurgánjában (TEJRAL 2010, 95).

⁵⁰ ZASZECKAJA 1994, 46–48.

⁵¹ Ilyen lemezek voltak még Mundolsheimban (Franciaország; ZEISS 1933, Abb. 1), Mojgrádban (Románia; FETTICH 1953, XLVIII; 4–5, 7), Melitopolban (Ukrajna; ZASZECKAJA 1994, Tab. 7; 3), Novogrigorjevka 8. sírjában (Ukrajna; ZASZECKAJA 1994, Tab. 4; 14) és Novogrigorjevka 9. sírjában (Ukrajna; ZASZECKAJA 1994, Tab. 2; 7).

⁵² KISS 1984, 192.

⁵³ HOREDŦ–PROTASE 1972, 188.

⁵⁴ KÜRTI 2007, 260.

⁵⁵ Sasos veretek voltak még Szeged–Nagyszéksóson (FETTICH 1953, I; 22) és Concești-ben (Románia; AHMEDOV 2002, Fig. 6; 13).

⁵⁶ AHMEDOV 2002, 18.

⁵⁷ NAGY 2004, 236, 259.

⁵⁸ Párhuzamai előkerültek "Budán" (NAGY 2004, 35. kép, 2), Budapest–Újlakon (NAGY 2004, 15. kép; 3–10), Jászalsószentgyörgy, Borsahalom, főhalmon (VADAY, 1989, Taf. 15), Madaras–Halmok 653. sírjában (VÖRÖS 2003, 32), Berkasovon (Horvátország; MANOJLOVIĆ–MARIJANSKI 1964, Tab. XVIII; 7) és Kercs, Meszakszudi tanyán (Krim; AMBROZ 1989, Ris. 2).

került elő, melyek a nyeregtakaró díszei voltak. Közepük gúlaszerűen kiemelkedik, hasonló a Sipovó 3. kurgánjában találtak, de ezt a hun kor utánra datálták.⁵⁹

A sárvízi nyeregveret elemzését Jörg Kleemann végezte el. A vizsgálata során megállapította, hogy a lapos, filigrán díszítésű lemezcsíkok az elülső nyeregképa alsó részét díszítették.⁶⁰ Ez alapján feltehetőleg a lévai, az orosi, a pécsüszögi és az untersiebenbrunni vékony, átlukasztott ezüstcsíkok hasonló merevítő funkciót tölthettek be [5. tábla 3].

Megállapítható, hogy a legkorábbi horizontba a keleti típusú, nyeregtakarót díszítő szíjvégek sorolhatók. Ezt követte a préselt, pikkelyesen poncolt aranylemezek horizontja. Átmenetként kezelhető Nagyszéksós, ahol feltételezhetőleg jelen voltak az arany nyereglemezek, de a berakásos veretek is a nyeret díszítették. Fontos még a madárfej végződésű szíjvég, ami az elülső nyeregképán lehetett, hasonlóan az apahidai sasokhoz. Apahidán hiányzik a préselt aranylemez, s csak a sasokkal, valamint a rozettákkal ékítették a kápát.

2.5. Egyéb lovakkal kapcsolatos tárgyak

A nagajka⁶¹ lehetett az egyetlen eszköz, amellyel a lovakat ösztökélhették, mivel a görögöknél, rómaiaknál, keltáknál és germánoknál ismert sarkantyút a hunok nem használták.⁶² A lovakkal kapcsolatos tárgyak valószínűleg mind Belső-Ázsiából eredeztethetőek, mivel legkorábbi párhuzamaik ott találhatók. Figyelembe kell azonban venni, hogy az árpási szobrocska legközelebbi, hasonlóan finoman megmunkált párhuzama a Krímben található, míg a távolabbi analógiák kidolgozatlanabbak [6. tábla 1–2].⁶³

3. A leletegyüttesek elemzése

A késő császár- és kora népvándorlás kori lószerszámok datálásához a legalkalmasabb fogódzót Jaroslav Tejral kronológiai csoportjai adják. A korai hun csapatokhoz (4. század vége) köti az untersiebenbrunni horizontot, melyben a késő antik elemek keveredtek a boszporuszi, görög-szarmata elit anyagi kultúrájával. Ez a divat a D1 (370/380–400/410) periódusban kerülhetett át az alán és germán vezető rétegtől Közép-Európába.⁶⁴ Felhívja a figyelmet arra, hogy nagy különbség van az untersiebenbrunnihoz hasonló leletegyüttesek és a ténylegesen hunok⁶⁵ között, mivel a (később) Attila hunjaiként elnevezett csoport 412/413 körül még csak a Fekete-tenger partvidékét érte el.⁶⁶

⁵⁹ KÜRTI 2007, 260; MINAJEVA 1929, Abb. 26.

⁶⁰ KLEEMAN 2007, 134.

⁶¹ Nagajka található még Léván (ALFÖLDI 1932, XIII; 3), Szeged-Nagyszéksósón (ALFÖLDI XVI; 22), Kubej 8. kurgán, 2. sírjában (Ukrajna; TEJRAL 2010, Abb. 9; 16–17), Brut lelőhelyen (Oroszország; GABUJEV 2007, 296) és Sipovó 3. kurgánjában (Oroszország; MINAJEVA 1929, Abb. 26).

⁶² WERNER 1956, 53–54.

⁶³ Analógiái megtalálhatók Novogrigorjevskában (Ukrajna; AHMEDOV 2001, Fig. 5; 4), Beljauszban (Krím; AJBIBIN 2011, Abb. 27; 14), Ust'-Al'ma 957. sírjában (Krím; PUZDROVSKIJ 2010, Ris. 12), Kokel' 26. nagykurgán XXXVIII 1. sírjában, 37. nagykurgán XXIX-ben (Oroszország; KENK 1984, Abb. 35; Abb. 51), Kyzyl Kainarban (Kazahsztán; TOMKA 2008, Abb. 1b) és Szoloncsanka I 1. kurgánjában (Kazahsztán; TEJRAL 2010, 95).

⁶⁴ TEJRAL 2010, 82–85.

⁶⁵ Tejral szerint ide sorolhatóak steppei és Kárpát-medencei halotti áldozatok, deponálások. Jellemzője a "préselt aranylemezes stílus" és a késő antik tárgyak hiánya (TEJRAL 2010, 83).

⁶⁶ TEJRAL 2010, 116.

Keltezési módszerét azonban kritikával kell kezelni, mivel nehéz a leletegyütteseket ennyire pontosan datálni, emellett nem mindegyiket osztotta be csoportjaiba. Ezeket a megadott kronológiai szempontok alapján rendszereztem.

3.1. Korai, hun-lovasnomád hatású leletegyüttesek

A tényleges hun kort megelőzően is lehet szó hun hatású tárgyakról, mivel a Volgán való átkelésük (370-es évek) után már előfordulhatott egyfajta kulturális egymásra hatás. Valószínűbb azonban, hogy a hunok érkezésével kialakult pánik miatt nyugat felé vándorló népcsoportok (alánok, gótok) hozták magukkal a Kárpát-medencében újnak számító formákat (például balta alakú csüngő).

Az árpási fiatal férfi sírjánál jól megfigyelhető, hogyan fér meg egymás mellett a keleti, lovasnomádokra jellemző tárgy és a késő római, provinciális edény. A korábbi római településen való temetkezés szokása és az É–D-i tájolás jellemző a korai 5. századra.⁶⁷ Tomka Péter nem tartotta valószínűnek, hogy az ifjú a keleti foedus tagjaként érkezett volna ide, mivel túlságosan steppei a sír leletanyaga és a temetkezési szokás. Ő az 5. század második harmadára keltezte a sírt. Maga Tomka is felhívta arra a figyelmet, hogy sok olyan hunokhoz köthető tárgy (pikkelyes nyereglemmez, arany lószerszámveretek, stb.) hiányzik a sírből, mely az 5. század második harmadára keltezhető temetkezéseknél megvan.⁶⁸ Nyilvánvaló, hogy ez a tárgytípus későbbi periódusra datálható, mivel hasonló állatkával eltemetett férfiak a Krímből ismertek.

A keszthely–gátidombi leletek biztosabban datálhatók a korai időszakra. A bronzba foglalt vas szájrészes zablá, s a többi tárgy egy része egyértelműen a hunokhoz köthető.⁶⁹ A „budai” és az újlaki 2. sírban talált nyeregtakarót díszítő szíjvégek szintén a 4–5. század fordulójára keltezhetők. A hun kori megnyúlt, keskeny szíjvégtípus közvetlen előzményei lehetnek ezek a keleti, téglalap alakú csöves szíjvégek, melyek lószerszámdíszként funkcionáltak. A szarmata kurgánok anyagában már a 3–4. században megtalálhatók, s a Kárpát-medencei Barbarikum területén is megjelentek (Madaras–Halmok).⁷⁰ Nagy Margit szerint ezeket a rovátkolt, csöves aljú szíjvégeket a késő római korban ugyancsak készítették és a Duna-vidéken már a hun kort megelőzően lószerszámdíszként használták. Így az újlaki férfi hun mivolta kérdéses, s talán egy a hun foglalást megelőző magas rangú, barbár származású katona lehetett.⁷¹

Lengyeltóiban egyesesen jelentek meg a késő antik és a hun kori elemek. Az üvegpoárnak és a kantár aranyozott ezüst vereteinek főleg római provinciális területeken vannak analógiáik. Keleten a hasonló díszek más formában jelentek meg, de ezeket szintén az antikvitáshoz kötik.

A Magyarországról Berlinbe került lószerszámokat Holger Arbman az Untersiebenbrunn-horizonttal rokonította. A balta alakú csüngő formailag megegyezik vele, viszont a díszítés különböző.⁷² A díszítés és a készítéstechnika (feltehetőleg tűzaranyozás) alap-

⁶⁷ TEJRAL 2010, 99.

⁶⁸ TOMKA 2001, 172.

⁶⁹ TEJRAL 2010, 102.

⁷⁰ AMBROZ 1989, 31–47.

⁷¹ NAGY 2004, 257.

⁷² ARBMAN 1959, 10.

ján inkább köthető a boszporuszi alánokhoz, mint az északi Sösdala-stílushoz. Maga az aranyozott ezüstlemez borítás a hun kori leletanyaggal mutat kapcsolatot, amíg a rézszereléses vaszabla a 1–4. századi, keleti leletekkel. Hasonlóak a krími szarmaták lelőhelyein találhatóak.⁷³ Az alapos vizsgálat után a leletegyüttest a hun kort közvetlenül megelőző időszakra keltezném, de nem zárnám ki annak a lehetőségét, hogy a hunokkal érkezett meg a Kárpát-medencébe.

Az untersiebenbrunni lószerszámveretek ponc- és bepecsételt díszjeire a Sösdala-stílus jellemző. Azonban nem köthető teljes mértékben az északi stílushoz, mivel a tárgyakon késő római kézműipari befolyás fedezhető fel. Martina Nothnagel szerint a horizont tárgyai olyan provinciális római műhelyekben készülhettek, amelyek a keleti foederatinak dolgoztak.⁷⁴ A balta alakú csüngők egyaránt előfordultak római erődökben, barbarikumi és keleti lelőhelyeken.⁷⁵ A forma legkorábbi megjelenése az iráni eredetű szarmatákhoz köthető. Ezeket általában bronzból készítették és aranyozott ezüstlemezrel borították vagy üvegberakásokkal díszítették. Némelyre tamgát karcoltak.⁷⁶

3.2. A hun kor kései szakaszára keltezhető leletegyüttesek (ún. Attila kora)

A kutatók között vita tárgyát képezi, hogy pontosan mely éveket/évtizedeket nevezhetjük Attila korának. A nyugati kutatók előszeretettel használják a kifejezést a hunok első Kárpát-medencei megjelenésétől, bár ekkor még Ruga vezette őket (424). A tényleges Attila kor (445–453) csak pár évet jelent.⁷⁷ Tejral kronológiai csoportjainak esetében egyértelműen a 424–453 közötti időszakról van szó.⁷⁸ Az is problémát jelent, hogy tulajdonképpen ez az időszak a tényleges hun kor, tehát a Kárpát-medencében nem beszélhetünk ekkori kései szakaszról. Viszont ha az európai hun kort tekintjük, helyes lehet az elnevezés.

A korszak jellemzői a préselt, aranylemez szerszámok (lószerszám, csatok, szíjvégek, stb.) és az 5. század második harmadában megjelenő ún. halotti áldozatok (Pannonhalma, Pécsüszög, Nagyszéksós). Az egyszerű motívumokkal és szabálytalan köbetétekkel díszített típusokat a későbbiekben felváltották a cloisonné technikával készültök (Nagyszéksós, Apahida).⁷⁹

A zuglói rombusz alakú csüngő díszítése stilizált cikadaként értelmezhető, hasonlóan a bruti lelet kantárvereteihez.⁸⁰ A cikáda motívum fontosságát bizonyítja, hogy a pannonhalmi kantárvereteken, valamint a lévai cikáda alakú szíjvégeken is visszaköszön. A préselt

⁷³ Hasonló leletek voltak Gorodskojban (Ukrajna; AHMEDOV 2007, Pl. 56; 1–2), Komarov II, 8. kurgánjában (Oroszország; ZASZECKAJA 2008, Kat. 81), Kercesen (Krim; AHMEDOV 2007, Pl. 56; 5) és Cibilium-8, 448. sírjában (Abházia; AHMEDOV 2007, Pl. 56; 6).

⁷⁴ NOTHNAGEL 2008, 167.

⁷⁵ A balta alakú csüngők analógiái magyarországi ismeretlen lelőhelyről (ARBMAN 1959, Taf. 1; 2–3), Dahmkerből (Németország; GEISLINGER 1959/1961, Abb. 1; 1), Gundremmingenből (Németország; BERSU 1964, Taf. 8; 2), Coșovenii de Josból (Románia; HARHOIU 1997, Taf. XXXIV; 1–4), Kacsinból (Ukrajna; TEJRAL 1995, Abb. 16; 7–8), kercsi lelőhelyről (Krim; SAROV 1994, Abb. 2; 8–9) és Gigen/Oescusból (Bulgária; WELKOV 1936, Abb. 1; 1, 4) kerültek elő.

⁷⁶ SAROV 1994, 426.

⁷⁷ BÓNA 1993b, 10–11.

⁷⁸ TEJRAL 2010, 110.

⁷⁹ TEJRAL 2010, 110–111.

⁸⁰ QUAST 2007, 57.

veretek lelőhelyeinek elhelyezkedése arra mutat, hogy a hunok ezt a leegyszerűsített formát (hurokforma) a Kaszpi- és a Fekete-tenger közti területen vették át, és főleg a lószerszámokon alkalmazták.⁸¹ A balta alakú csüngőknél felmerülhet a kérdés, hogy esetleg a balta helyett cikádát ábrázolnának, azonban ennek kérdése még nem tisztázott.

A korai leletegyüttesekkel ellentétben ekkor már nemcsak jelképes lovas temetkezésekkel kell számolni, hanem nyúzott lóbőrössel és vázmaradványossal. Az embertani vizsgálatot követően megállapították, hogy a zuglói sírba helyezett férfi 20–25 éves, és az europo-mongoloid rassz képviselője. Ezzel egyértelműen kizárható a provinciális római népek többsége.⁸²

A gödi, lévai, nyíregyháza–orosi, pannonhalmi, pécsüszögi és nagyszéksői pikkelyes aranylemezek a hun hullámmal érkező népekkel érkezhettek. Ugyanígy a téglalap alakú, préselt, aranyozott szíjveretek díszítés nélküli, cabochon és cloisonné berakásos változatai és az aranylemezrel borított zablapálcák is (Zugló, Pannonhalma, Pécsüszög, Nagyszéksós). A stilizált kereszt alakú (négykaréjos) szíjelosztók ebben a korszakban kizárólag a Kárpát-medencében jelentek meg. A keleti és a nyugati térségekben a tényleges kereszt volt jellemző.

A gödi töredékek előkerülési helyük miatt hasonlíthatók az árpási és az újlaki leletek körülményeihez. Mindegyik egy korábban rómaiak által lakott vagy használt területen került elő. A nyíregyháza–orosi veretet, a Kárpát-medencében egyedi módon, egy településen (szarmata) találták. Bár a telep egyik gödrébe helyezték, nem zárható ki a szakrális célból való eltemetés.⁸³ Figyelembe kell venni azt, hogy nem minden esetben köthetők a tárgyak kizárólag a hun néphez. Óvatosan kell bánni az etnikum kérdésével, mivel *quid pro quo* módon cserélődhetnek a tárgyak és díszítési módjuk a népcsoportok között.

Az apahidai leletegyüttes a D periódus második felére datálható, így mindegyik itt tárgyalt Kárpát-medencei leletnél későbbi. Mégis sok formai és technikai hasonlóság található, ha a nagyszéksói lószerszámok mellé tesszük. Feltételezhető tehát egyfajta kapcsolat a két leletegyüttes között, mely a kultúrák egymásra hatásában keresendő.

Megvizsgáltam, mennyiben következne be változás a kronológiai csoportokban, hogyha a mellékletek egészének figyelembe vétele helyett csak a lószerszámokat vizsgálnánk. Ez alapján az árpási és a keszthely–gátidombi – Tejral véleményével ellentétben – a későbbi korszakhoz kapcsolható. Az aranyfóliás állatka a keleti analógiák esetében főleg a préselt aranylemezes horizontnál jelenik meg (Ust'-Al'ma), így egyet értek Tomka Péter datálásával. A gátidombi zabla az egyenes pálcája miatt köthető inkább a későbbi horizonthoz, azonban a krími szarmata leletanyagban a korai időszakra is jellemző. A fentiek tükrében látható, hogy nagyon nehéz a tárgyak pontos keltezése, illetve az egyes népcsoportokhoz kapcsolása, hiszen a hun korban nem beszélhetünk csak a hun népről és az ő tárgyaikról, mivel a Kárpát-medencébe több hullámban bevándorló csapatok nem kizárólag hunokból tevődtek össze. Az írott források segítségével, valamint a tárgyak aprólékos vizsgálatával hozzávetőlegesen állapítható meg, hogy a tárgyakra mely népek, törzsek gyakoroltak hatást. Ugyanígy felvetődhet a kérdés, vajon a leletegyüttesek mindegyike a hunok hatására érkezett-e a Kárpát-medencébe vagy egy korábbi, a hunok vándorlásától generált néphullámmal.

⁸¹ NAGY 2003, 302.

⁸² NAGY 2003, 297.

⁸³ KULCSÁR–ISTVÁNOVITS 2013, 271.

3.3. Hatások, stílusok

Felfigyeltem arra, hogy a tárgyakra gyakorolt hatások igen sokszínűek. Az alaposabb megfigyelések után feltűnhet, hogy egy leleten több népcsoport vagy kultúra nyoma is felfedezhető. Érthetjük itt a formai, a díszítésbeli vagy a technikai kialakítást.

A balta alakú csüngőknek és a magyarországi zablának a forma párhuzamai például a boszporuszi, szarmata-alán területekről származnak, viszont díszítési motívumaikban és technikájukban alapvető eltérések mutathatók ki. A magyarországi közelebb állhat a steppei hagyományokhoz, míg az untersiebenbrunni csüngő, illetve a többi veret a Sösdala-stílushoz és az antikvitáshoz kapcsolható. Ezen tárgyak formája, megmunkálása az antikvitáshoz és a szarmatákhoz egyaránt köthető, s így jó példája, miként ötvözték több nép jellegzetességét a kor ötvösei.

A keleti típusú, csöves aljú szíjvégek legközelebbi analógiái a Kárpát-medencében, a szarmata kori Barbarikumban található, de távolabbi párhuzamai a provinciákban, és keleten egyaránt előfordulnak.

A préselt, pikkelyesen poncolt, aranylemezes nyeregvereteknek [6. tábla 3–4], illetve az aranyfóliás szobrocskának Belső-Ázsiában található meg a legtávolabbi, közvetlen formai párhuzamai. A megmunkálás szempontjából, hasonlóan a baltacsüngőkhöz, a boszporuszi szarmata tárgyakkal mutatnak hasonlóságot.

A préselt lemezes veretek és szíjvégek formailag, valamint díszítés szempontjából is a délorosz steppén talált, hun lószerszámokhoz köthetők. A Kárpát-medencei tárgyakon kisebb változtatások figyelhetők meg (négykaréjos szíjelosztó, hálós ponc), melyek csak már itteni variációi lehetnek a hozott technikának.

4. Összegzés

A hunok és alávetett népeik, bár alig néhány évtizedet töltöttek a Kárpát-medencében, mégis nagy mennyiségű leletanyagot hagytak maguk mögött. A nehézséget a leletegyüttesek vegyes összetétele jelenti. A népek keveredése, a kulturális egymásra hatás miatt nem lehet pontosan megmondani, mi jellemző kizárólag a hun leletanyagra és mi az, amit a már itt élő vagy a velük érkező népektől vettek át.⁸⁴

A lelőhelyek elemzésével megállapítható, hogy a Kárpát-medencei késő császárkori és kora népvándorlás kori lovakhoz köthető leletanyag két/több periódusra osztható. A tejrali kronológia szerint az első az 5. század legelejére keltezhető, keleti és provinciális elemeket vegyítő jelképes lovas temetkezések horizontja. A másik a későbbi, 420/430-as évektől megjelenő lelethorizont, melynek a préselt, aranylemezes tárgyak, a vázmaradványos lótemetkezések, valamint a halotti áldozatok a jellemzői. Számolni kell azonban egy korábbi, 4. század végi periódussal is, mivel ekkor telepítették le a provinciában a foedus tagjait. Természetesen nem minden esetben különíthetők el időben ilyen élesen a lelőhelyek, ugyanis nagyon nehéz az ebben a korszakban földbe helyezett tárgyakat egy vagy több etnikumhoz kötni, ami megkönnyítené a pontos kelteztést. Annyi azonban biztosan megállapítható, hogy az általam megvizsgált tizenhat lelőhely mindegyikénél észrevehető az a

⁸⁴ TOMKA 1986b, 43.

változás, mely a foederati érkezésével és a népvándorlás megindulásával kezdetét vette a Kárpát-medencében.

IRODALOM

- AJBABIN 2011 = Ajbabin, A. I.: *Archäologie und Geschichte der Krim in byzantinischer Zeit*. Mainz 2011.
- AJBABIN–CHAJREDINOVA 1998 = Айбабин, А. И.–Э. А. Хайрединова: Ранние комплексы могильника у села Лучистое в Крыму. *Материалы по археологии, истории и этнографии Таврии* 6 (1998), 274–311.
- AHMEDOV 2001 = Ahmedov, I. R.: New data about the origin of some constructive parts of the horse-harness of the Great Migration Period. In: *International Connections of the Barbarians of the Carpathian Basin in the 1st–5th century A. D.* Ed.: Kulcsár, V.–Istvánovits, E. [Múzeumi Füzetek 51.] Aszód 2001, 363–388.
- AHMEDOV 2002 = Ahmedov, I. R.: Cheek-pieces and elements of harness with zoomorphic decoration in the Great Migrations period. In: *Probleme der frühen Merowingerzeit im Mitteldonaauraum*. Hrsg.: Tejral, J. [Spisy Archeologického 19.] Brno 2002, 11–30.
- AHMEDOV 2007 = Ahmedov, I. R.: Le harnachement de Tsibilium. A propos de la formation du type « pontique » de harnachement de l'époque des Grandes Migrations. *BAR Int. Ser.* 1721 (2007), 67–73.
- ALFÖLDI 1932 = Alföldi A.: *Leletek a hun korszakból és ethnikai szétválasztásuk*. Budapest 1932.
- AMBROZ 1979 = Амброз, А. К.: К статье А.В. Дмитриева. *СА* 4 (1979), 229–231.
- AMBROZ 1989 = Амброз, А. К.: *Хронология древностей Северного Кавказа V–VII вв.* Москва 1989.
- AMMIAN = Ammianus Marcellinus: *Römische Geschichte IV. Lateinisch und Deutsch*. Kommentar von: Seyfarth, W. Darmstadt 1971.
- ARBMAN 1959 = Arbman, H.: Ein ungarisches Zaumzeug. In: *Gandert-Festschrift*. Hrsg.: Müller, A. von. [Berliner Beiträge zur Vor- und Frühgeschichte 2.] Berlin 1959, 9–11.
- BAKAY 1978 = Bakay, K.: Bestattung eines vornehmen Kriegers vom 5. Jahrhundert in Lengyeltóti. *ActaArchHung* 30 (1978), 149–172.
- BEMMANN 2010 = Bemann, J.: Völkerwanderungszeitliche Artefakte aus dem Schwarzmeergebiet in der Sammlung Pierre Mavrogordato. In: *Terra Barbarica*. Red.: Urbaniak, A.–Prochowicz, R.–Jakubczyk, I.–Levada, M.–Schuster, J. [Monumenta Archaeologica Barbarica, Series Gemina, Tomus II.] Łódź–Warszawa 2010, 41–56.
- BERSU 1964 = Bersu, G.: *Die spätrömische Befestigung "Bürgle" bei Gundremmingen*. München 1964.
- BERTRAM 2009 = Bertram, M.: Virchow, Schliemann und der "Ungenannte Gönner". In: *Zum Lob der Sammler: Die Staatlichen Museen zu Berlin und ihre Sammler*. Hrsg.: Bärmreuther, A.–Schuster, P. K. Berlin 2009, 83–96.
- BÓNA 1993a = Bóna I.: *A hunok és nagykirályaik*. Budapest 1993.
- BÓNA 1993b = Bóna I.: Hunok. In: *Hunok – Gepidák – Langobardok*. Összeállította: Bóna I.–Cseh J.–Nagy M.–Tóth Á.–Tomka P. [MÖK 6.] Szeged 1993, 10–16.

- CHARDAEV–PRICHODNJUK 2004 = Chardaev, V. M.–Prichodnjuk, O. M.: Hunnenzeitlicher Schmuck aus der Schatzkammer des Höhlenklosters “Pečerskaja Lavra” in Kiev (Ukraine). *Eurasia Antiqua* 10 (2004), 333–358.
- ДМИТРИЈЕВ 1979 = Дмитриев, А. В.: Погребения всадников и боевых коней в могильнике эпохи переселения народов на р. Дюрсо близ Новороссийска. *СА* 4 (1979), 212–232.
- FETTICH 1953 = Fettich N.: *A szeged–nagyszéksósi hun fejedelmi sírlelet*. Budapest 1953.
- GABUJEV 2007 = GABUJEV, T.: Ein hunnenzeitliches Fürstengrab aus dem Kaukasusgebiet. Kurgan 2 des Gräberfeldes Brut. In: *Attila und die Hunnen*. Hrsg.: Anke, B. Speyer 2007, 293–297.
- GEISSLINGER 1959/1961 = Geißlinger, H.: Frühvölkerwanderungszeitliches Zaumzeugzubehör von Dahmker, Kreis Herzogtum Lauenburg. *Offa* 17/18 (1959/1961), 175–181.
- GODŁOWSKI 1995 = Godłowski, K.: Das “Fürstengrab” des 5. Jahrhunderts und der “Fürstensitz” in Jakuszowice in Südpolen. In: *La noblesse romaine et les chefs barbares du IIIe au VII siècle*. Red.: Vallett, F. – Kazanski, M. Saint-Germain-en-Laye 1995, 155–179.
- HARHOIU 1997 = Harhoiu, R.: *Die frühe Völkerwanderungszeit in Rumänien*. [Archaeologia Romanica 1.] Bukarest 1997.
- HOREDT–PROTASE 1972 = Horedt, K.–Protase, D.: Das zweite Fürstengrab von Apahida (Siebenbürgen). *Germania* 50 (1972), 174–220.
- KAZANSKI 2002 = Kazanski, M.: Die Chronologie der Anfangsphase des Gräberfeldes von Djurso. In: *Probleme der frühen Merowingerzeit im Mitteldonauraum*. Hrsg.: Tejral, J. [Spisy Archeologického 19.] Brno 2002, 137–157.
- KAZANSKI–AHMEDOV 2007 = Kazanski, M.–Ahmedov, I. R.: La Tombe de Mundolsheim (Bas-Rhin): Un chef militaire Nomade au service de Rome. In: *Barbaren im Wandel. Beiträge zur Kultur- und Identitätsumbildung in der Völkerwanderungszeit*. Hrsg.: Tejral, J. [Spisy Archeologického 26.] Brno 2007, 249–261.
- KAZANSKI–MASTYKOVA 2007 = Kazanski, M.–Mastykova, A.: Machtzentren und Handelswege in Westalpanien im V–VI. Jahrhundert. In: *Barbaren im Wandel. Beiträge zur Kultur- und Identitätsumbildung in der Völkerwanderungszeit*. Hrsg.: Tejral, J. [Spisy Archeologického 26.] Brno 2007, 173–197.
- KENK 1984 = Kenk, R.: *Das Gräberfeld der humno-sarmatischen Zeit von Kokel', Tuva, Süd-Sibirien*. München 1984.
- KISS 1984 = Kiss, A.: Archäologische Angaben zur Geschichte der Sättel des Frühmittelalters. *Alba Regia* 21 (1984), 189–208.
- KLEEMANN 2007 = Kleemann, J.: Bemerkungen zum cloisonierten Goldbeschlag vom Sár-víz. *ArchÉrt* 132 (2007), 123–141.
- KOCH 2003 = Koch, J. K.: Pferdegeschirr. *RGA* 23 (2003), 35–50.
- KULCSÁR–ISTVÁNOVITS 2013 = Кульчар, В.–Иштванович, Э.: Новая находка седельных обкладок гуннского времени из Северо-Восточной Венгрии. *Stratum plus* 4 (2013), 117–123.
- KÜRTI 2007 = Kürti, B.: Fürstliche Funde der Hunnenzeit von Szeged-Nagyszéksós. In: *Attila und die Hunnen*. Szerk.: Anke, B. Speyer 2007, 258–261.

- MANOJLOVIĆ-MARIJANSKI 1964 = Manojlović-Marijanski, M.: *Kasnorimski šlemovi iz Berka-sova*. Novi Sad 1964.
- MINAJEVA 1929 = Minajeva, T. M.: Zwei Kurgane aus der Völkerwanderungszeit bei der Station Sipovo. *Eurasia Septentrionalis Antiqua* 4 (1929), 194–210.
- MRÁV 2003 = Mráv, Zs.: Archäologische Forschungen 2000–2001 im Gebiet der spätrömischen Festung von Göd-Bócsaújtelep (Vorbericht). *CommArchHung* 2003, 83–114.
- NAGY 2003 = Nagy M.: Hunkori férfisír Budapest-Zuglóból. In: *Vándorutak–Múzeumi Örökség*. Szerk.: Viga Gy. – Holló Sz. A. – Cs. Schwalm E. Budapest 2003, 297–325.
- NAGY 2004 = NAGY M.: Két késő római kori fegyveres sír az aquincumi canabae nyugati szélén. *Budapest Régiségei* 38 (2004), 231–315.
- NAGY 2007 = Nagy M.: *Állatbrázolások és az 1. germán állatstílus a Közép-Duna-vidéken (Kr. u. 3-6. század)*. [Monumenta Germanorum Archaeologica Hungariae 5.] Budapest 2007.
- NAWROTH 2004 = Nawroth, M.: Sattel. In: *Reallexikon der Germanischen Altertumskunde* 26. Hrsg.: Beck, H.–Geuenich, D.–Steuer, H. Berlin–New York 2004, 525–537.
- NOTHNAGEL 2008 = NOTHNAGEL, MARTINA: *Die völkerwanderungszeitlichen Bestattungen von Untersiebenbrunn, Niederösterreich*. Diplomarbeit, Universität Wien 2008.
- PALÁGYI 1990 = Palágyi S. K.: Römerzeitliches Pferdegrab in Tihany. *Alba Regia* 24 (1990), 17–45.
- POPA 2007 = POPA, A.: Frühhunnenzeitliche Besiedlung zwischen Ostkarpaten und Dnjestr. In: *Attila und die Hunnen*. Szerk.: Anke, B. Speyer 2007, 169–173.
- PUZDROVSKIJ–ZAJCEV–NENEVOLJA 1999 = Пуздровский, А. Е.–Зайцев, Ю. П.–Неневоля, И. И.: Погребение воина гуннского времени на Усть-Альминском могильнике. *Херсонесский сборник* 10 (1999), 194–207.
- PUZDROVSKIJ 2010 = Пуздровский, А. Е.: Воинское погребение гуннской эпохи из Усть-Альминского некрополя. In: *Древняя и средневековая Таврика*. Ред.: Дюличев В. П. [Археологический альманах 22.] Донецк 2010, 285–310.
- QUAST 2007 = QUAST, D.: Zwischen Steppe, Barbaricum und Byzanz. Bemerkungen zu prunkvollem Reitzubehör des 5. Jahrhunderts n. Chr. *APA* 39 (2007), 35–64.
- SAROV 1994 = Sarov, O.: Ein reiches Pferdegeschirr aus Kerc. In: *Beiträge zu römischer und barbarischer Bewaffnung in den ersten vier nachchristlichen Jahrhunderten*. Hrsg.: Carnap-Bornheim, C. v. [Akten des 2. Internationalen Kolloquiums in Marburg] Marburg 1994, 417–427.
- SZÓLÓSSY 1993 = Szólóssy G.: Javaslat a lószerszámok és részeik egységes névhasználatára. *HOMÉ* 31–32 (1993), 563–596.
- TEJRAL 1995 = Tejral, J.: Neue Aspekte der frühvölkerwanderungszeitlichen Chronologie im Mitteldonaunraum. In: *Neue Beiträge zur Erforschung im mittleren Donaunraum*. Hrsg.: Tejral, J.–Friesinger, H.–Kazanski, M. [Spisy Archelogického 8.] Brno 1995, 321–362.
- TEJRAL 2010 = Tejral, J.: Zur Frage der frühesten hunnischen Anwesenheit in donauländischen Provinzen am Beispiel des archäologischen Befundes. *SIA* 58/1 (2010), 81–122.
- ТОМКА 1986a = Tomka, P.: Der hunnische Fürstenfund von Pannonhalma. *ActaArchHung* 38 (1986), 423–488.

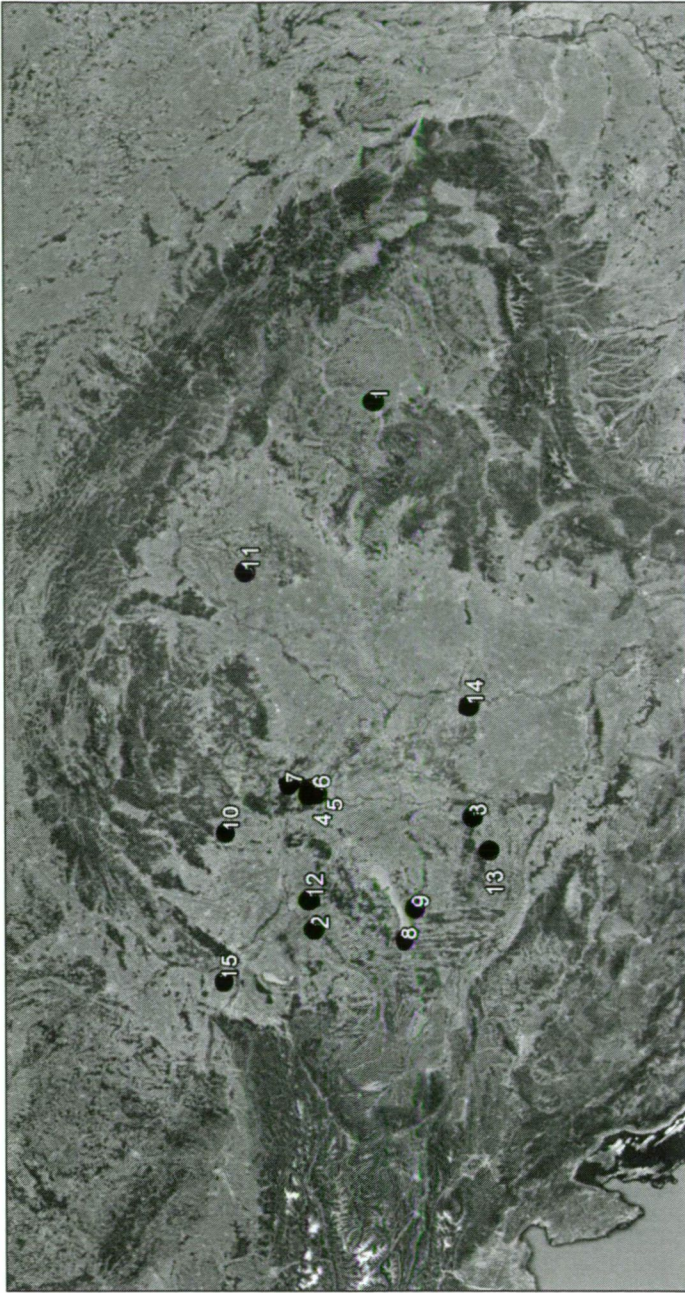
- TOMKA 1986b = Tomka P.: A sztyeppei temetkezési szokások sajátos változata: a hun halotti áldozat. *Arrabona* 22–23 (1986), 5–34.
- TOMKA 2001 = Tomka P.: Az árpási 5. századi sír. *Arrabona* 39 (2001), 161–188.
- TOMKA 2008 = Tomka, P.: Zwischen Hsiung-nu und Hunnen aus archäologischer Sicht. In: *Hunnen zwischen Asien und Europa*. Hrsg.: Externbrink, H. [Aktuelle Forschungen zur Archäologie und Kultur der Hunnen.] Speyer 2008, 91–99.
- VADAY 1989 = H. Vaday, A.: Die sarmatischen Denkmäler der Komitats Szolnok. Ein Beitrag zur Archäologie und Geschichte des sarmatischen Barbaricums. *Antaeus* 17–18:1988–1989 (1989).
- VÖRÖS 2003 = Vörös G.: *Barbárok a római birodalom határvidékén. Régészeti leletek a madarasi szarmata temetőből (Bács-Kiskun megye)*. Kiállítási katalógus. Szerk.: Pálffy K., Szeged 2003.
- WELKOV 1936 = Welkov, I.: Ein frühvölkerwanderungszeitliches Pferdegeschirr von Oescus, Bulgarien. *Germania* 20 (1936), 203–204.
- WERNER 1956 = Werner, J.: *Beiträge zu Archäologie des Attila-Reiches*. München 1956.
- ZASZECKAJA 1994 = Засецкая, И.П.: *Культура кочевников южнорусских степей в гуннскую эпоху (конец IV-V вв.)*. Санкт-Петербург 1994.
- ZASZECKAJA 2008 = Zaszeczkaja, I. P.: *Сокровища сарматов: каталог выставки*. Санкт-Петербург 2008.
- ZEISS 1933 = Zeiß, H.: Ein hunnischer Fund aus dem Elsaß. *Germania* 17 (1933), 127–128.
- ZIEMLINSKA-ODOJOWA 1961 = Ziemińska-Odojowa, W.: *Badania wykopaliskowe w 1959 r. na cmentarzysku kurhanowym w miejsc. Zywa Woda, pow. Suwalki*. *RoczBiał* 1 (1961), 193–221.

Harnesses in the Late Antiquity and Early Migration Period in the Carpathian Basin

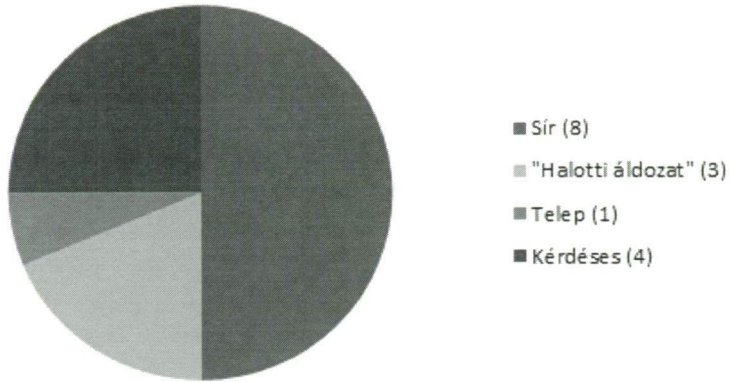
Written and archaeological sources provide us a lot of data considering the importance of horses for different nomadic peoples. Horses adorned with bridles made of precious metals served as markers of rank and can be well used for dating. The finds/assemblages I have examined from the time of the Late Empire and Early Migration Period provide us important data concerning the settlement areas, origin and fashion of different peoples. Beside the well-known leading finds of the Hun Period (e.g. Szeged–Nagyszéksós), I have extended my research to the period of the Late Empire and to the newly unearthed harnesses. Buried harnesses may be very different concerning their techniques and forms that can give answers to the questions of origin and date. The presence or absence of different finds may be of importance as well.

After the detailed review of the finds, it seems obvious that different objects may show connections to peoples originating from Inner Asia or Iran. Meanwhile the presence of Late Roman art and that of the Germanic Sösdala style can be detected. All of these styles can even appear on the same object, which refers to the co-habitation of different ethnical groups, the interaction of styles. For the dating of the finds, Jaroslav Tejral's chronological groups were most helpful, however, they should be dealt with criticism, since his research is not limited to the Carpathian Basin. Concerning these objects, it is important to take a glance on the eastern finds, since they do serve us analogies.

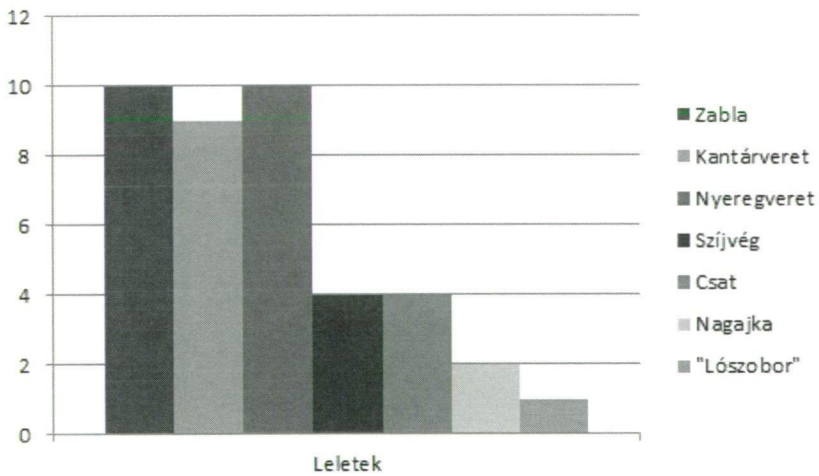
Judging from the examination of the objects, it can be stated that in the period in question, finds related to horses may be divided into multiple periods, however, they can not always be separated precisely in time. It is difficult to connect the objects buried in the Late Empire and in the Early Migration Period to one or more ethnic groups. In addition, most of the parallels point towards the East (to be more exact, to the direction of Crimea, or rather the South Russian steppe) that helps in the identification of the place of origin of different objects.



1. tábla: A lószerszámos leletgyűttek elterjedése a Kárpát-medencében: 1.: Apahida; 2.: Árpás; 3.: Bátaszék; 4.: Buda; 5.: Budapest–Újlak; 6.: Budapest–Zugló; 7.: Göd–Bócsa-újtelep; 8.: Keszthely–Gátidomb; 9.: Lengyeltóti; 10.: Léva; 11.: Nyíregyháza–Oros; 12.: Pannonhalma; 13.: Pécsüszög; 14.: Nagyszéksós; 15.: Untersiebenbrunn



1

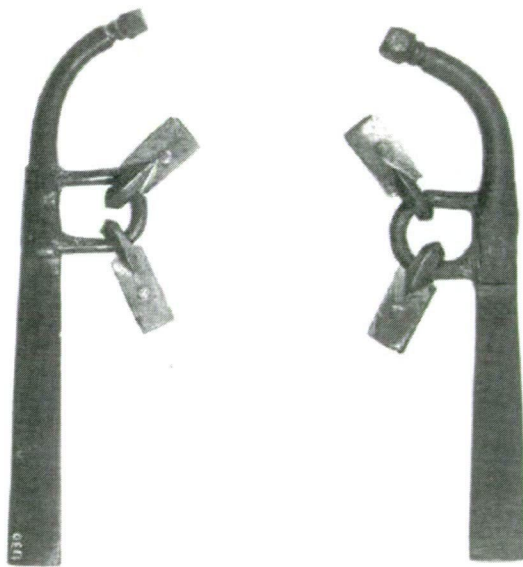


2

2. tábla: 1.: Az előkertülés körülményei; 2.: A leletek gyakorisága

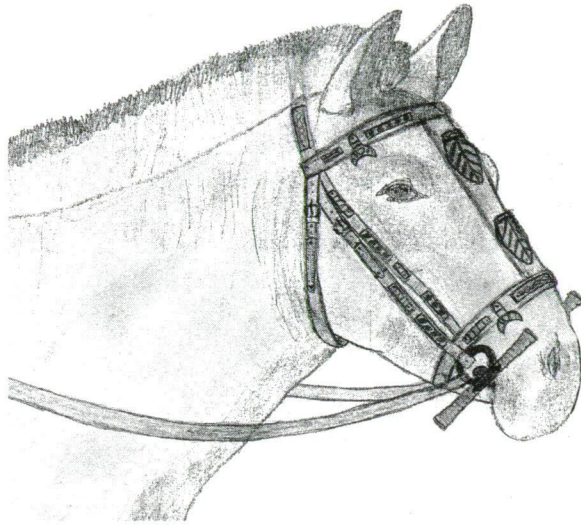


1

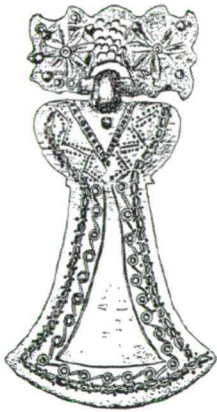


2

3. tábla 1.: A magyarországi zabla oldalnézetből (karika és feszítők);
2.: Az untersiebenbrunni pálcás zabla (NOTHNAGEL 2008, Taf. 10, 1–2)



1

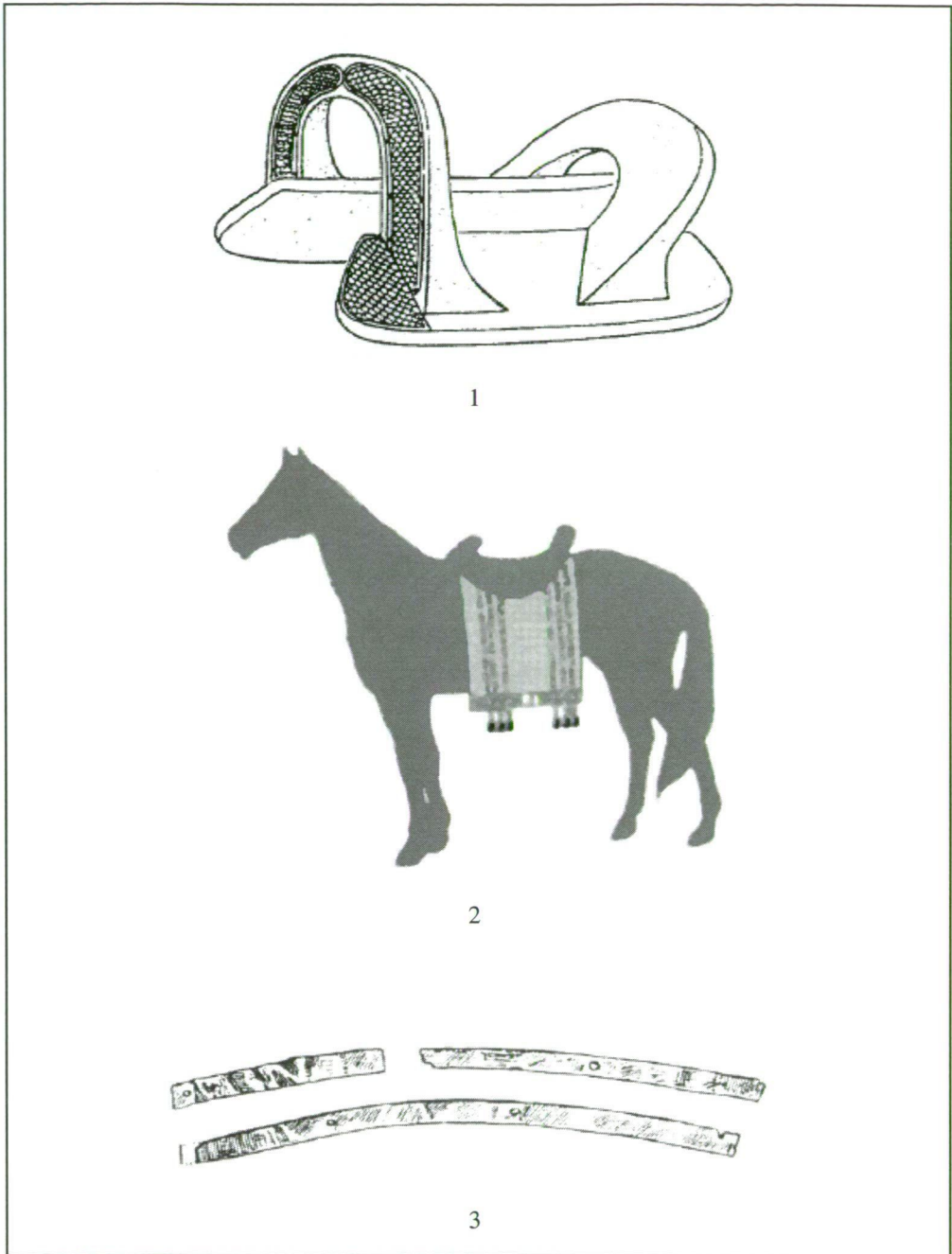


2

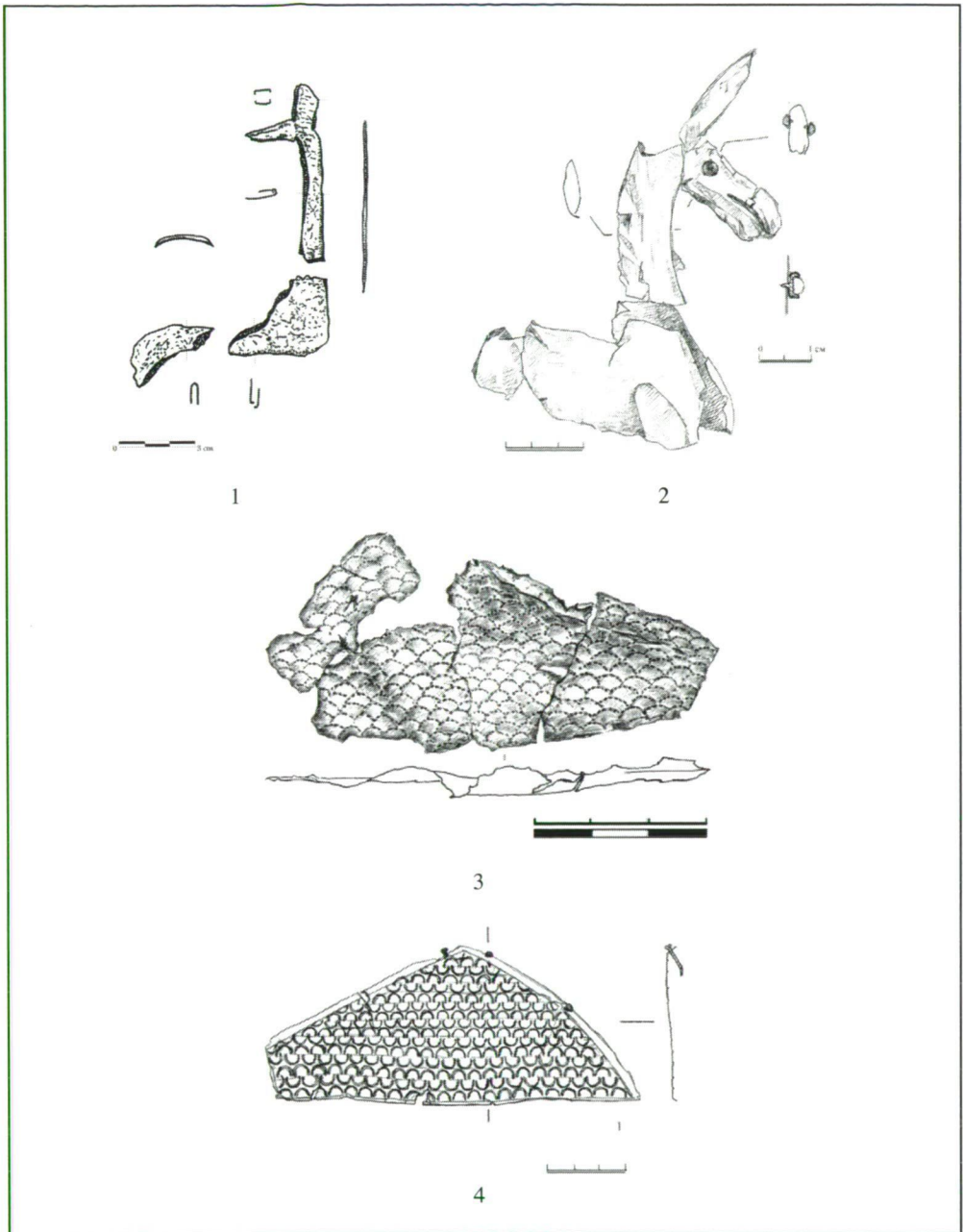


3

4. tábla 1.: A pécsüszögi kantárvat rekonstrukciója (Rajz: Tihanyi Balázs);
2.: Az untersiebenbrunni csüngő (NOTHNAGEL 2008, Taf. 28, 6); 3.: A magyarországi csüngő



5. tábla 1.: Rekonstrukció a pécsüszögi nyeregveretek alapján (KAZANSKI–AHMEDOV 2007, Fig. 3, 2); 2.: Az újlaki rekonstrukció (NAGY 2004, 37. kép, 4); 3.: Az untersiebenbrunni nyereghez tartozó lemezek (NOTHNAGEL 2008, Taf. 17, 44)



6. tábla 1.: Az árpási állatka (TOMKA 2001, 7. kép); 2.: Az Ust'-Al'ma-i szobrocška (PUZDROVSZKIJ 2010, Ris. 12, 1); 3.: A nyíregyháza–orosi nyereglemez (KULCSÁR–ISTVÁNOVITS 2013, Ris. 7); 4.: Az Ust'-Al'ma-i 957. sírból előkerült nyereglemez (PUZDROVSZKIJ 2010, Ris. 4, 1)