

## Egy 19. században feltárt honfoglalás kori temető elemzése az új kutatási eredmények tükrében Piliny–Leshegy

### 1. Bevezetés

Dolgozatom célja a báró Nyáry Jenő által Piliny–Leshegyen 1871-ben feltárt 10. századi sírok leletanyagának és a megfigyelt temetkezési szokásoknak újraelemzése során felmerült problematikus kérdések tárgyalása illetve a sírok időrendjének pontosítása.<sup>1</sup> A lelőhely jelentősége – annak gazdag leletanyagán túl – abban rejlik, hogy ez volt az első feltárt honfoglalás kori temető vagy temetőrészlet. A régészeti elemzést követően kérdésessé vált,<sup>2</sup> hogy ezt a korszak kutatásában elért újabb eredmények ismeretében tekinthetjük-e továbbra is a „kiscsaládi temetők” kategória képviselőjének, illetve az „első generációs” honfoglalók sírjainak?

### 2. Helyszín és előkerülési körülmények

A Cserhát-vidéken belül Piliny [1. tábla 1] a Litke-Etesi dombság nevű kistájon helyezkedik el. E hegységközi dombság éghajlata mérsékelten hűvös, illetve mérsékelten száraz, évi csapadékmennyisége körülbelül 580–600 mm-re tehető. Emiatt a magasabban fekvő részek erdőgazdálkodásra, az alacsonyabban lévőknél pedig olyan növények termesztésére és állatok tenyésztésére alkalmasak, melyek kevésbé hőigényesek. A Ménes-patak völgyének jellemző talajtípusa az agyagos vályog és vályog összetételű réti talaj, mely kiválóan alkalmas vízgazdálkodásra, mezőgazdasági művelésre, illetve legeltetésre is.<sup>3</sup> A fentebb említett természetföldrajzi tényezőkből kitűnik, a terület megfelelt annak, hogy egy rangos közösség/család élettere, majd temetkezési helye legyen. A nógrádi dombvidék 10–11. századi lelőhelyeit Patay Pál gyűjtötte össze 1957-ben, véleménye szerint a honfoglalók ezen a területen is jellemzően nagyobb patakok völgyébe temetkeztek.<sup>4</sup> Ugyanehhez a községhez több, más-más korszakot képviselő lelőhely is kötődik,<sup>5</sup> melyből jól látszik, hogy a Pilinyi-patak völgye hosszú időn keresztül kiemelt fontosságú volt.

<sup>1</sup> Itt szeretnék köszönetet mondani Révész Lászlónak (tanszékvezető egyetemi docens, SZTE BTK Régészeti Tanszék), akitől minden szükséges szakmai tanácsot és segítséget megkaptam.

<sup>2</sup> Soós 2015.

<sup>3</sup> DÖVÉNYI 2010, 702–704.

<sup>4</sup> PATAY 1957, 65.

<sup>5</sup> A területen a bronzkori pilinyi kultúra emlékei (KALICZ 1968, 122), egyházi liturgiához kapcsolódó tárgyak, erődítésre utaló falmaradványok (NYÁRY 1873, 16–25), a Kővicses lelőhelyen pedig konyhahulladékok kerültek elő (NYÁRY 1902, 350–356). A Sirmányhegyen Nyáry Albert végzett ásásokat (NYÁRY 1902, 210–241; NYÁRY 1904, 50–70),

A báró Nyáry Jenő által megtalált honfoglalás kori lelőhely a községtől délre eső Leshegy nevű magaslaton fekszik<sup>6</sup> [1. tábla 2]. Ásatási napló hiányában a leshegyi temető előkerülési körülményeiről csak az első, Nyáry-féle publikációban szórványosan és szűkszavúan megjelenő információkból tájékozódhattam.<sup>7</sup> A leírás szerint az ötsiros temető vagy temetőrészlet – hitelesítő ásatás nélkül egyik változat sem bizonyítható, de a továbbiakban a temető megnevezést használom – sírjai egy ásónyomnyira helyezkedtek el a felszíntől. Az első 1871. október 28-án került elő, ám ekkor a báró visszatemetette, hogy másnap részletesen megfigyelhesse a temetkezést.<sup>8</sup> Az ásató írásában megemlíti, hogy a lelőhely teljes feltárását csak a hideg és személyes elfoglaltságai miatt nem folytatta.<sup>9</sup> Kérdéses, hogy vajon volt-e arra utaló jel, hogy a temető sírjai még folytatódnak valamely irányba, vagy egyszerűen meg akart róla bizonyosodni, hogy valóban feltárta-e a területet? A Leshegyről származó tárgyak vásárlás útján kerültek be a Magyar Nemzeti Múzeumba, beletárolásuk 1898-ban történt meg.

### 3. Sírok leírása

A Piliny–Leshegyen talált sírok esetében sem a sírgödörök alakjáról, mélységéről, méretéről, tájolásáról, sem a csontvázak hosszáról és irányításáról sincs adat a Nyáry-féle publikációban. Nagy Géza viszont lejegyezte, hogy a báró elmondása szerint az elhunytakat itt is Ny–K-i tájolással – azaz a halottat fejfel nyugatnak, lábbal keletnek – temették el.<sup>10</sup> Temetőterkép ugyan nem készült a publikációhoz, ám a leírások arra utalnak, hogy a sírok egymást lineárisan követték, tehát sírsorba rendeződtek. A második sír foltja az elsőől<sup>11</sup> egy öl (körülbelül 1,9 méter), a másodiktól a harmadik temetkezés öt öl (nagyjából 9,5 méter) távolságra rajzolódt ki. A harmadik közvetlen közelében ásták a negyedik és az ötödik sírokat.

A temetkezések feltárása folyamán napvilágra kerültek olyan leletek is, melyeket az ásató nem jegyzett le, így azok konkrét sírhoz nem köthetők. Egyes leltárkönyvben szereplő tárgyak egyértelműen nem a honfoglalás kor tárgyi hagyatékát képezik,<sup>12</sup> mások csak kérdőjelesen köthetők az adott korhoz, vagy utólag, nem meghatározott helyről kerültek a pilinyi régészeti anyag közé.<sup>13</sup> Az első, Nyáry-féle tanulmányhoz képest mára a Magyar Nemzeti Múzeumban

---

amelyet Hampel József éremleletek alapján a 11. századra keltezett (HAMPEL 1907, 177–191). A Magyar Nemzeti Múzeum leltárkönyvének Piliny–Leshegyre vonatkozó részében található egy honfoglalás korinak meghatározott, bronzból készített nyakperec. Maga a tárgy is megvan még, valamint szintén a gyűjtemény része egy lunula, kauri csigák, hajkarika, illetve egy pántkarperec töredéke is. Ezekről báró Nyáry Jenő nem tesz említést a sírok tárgyalásánál, így könnyen előfordulhat, hogy tévedésből került a leshegyi anyaghoz, és valójában a sirmányhegyi temető feltárásán kerültek elő.

<sup>6</sup> NAGY 1893, 224.

<sup>7</sup> NYÁRY 1873, 16–25.

<sup>8</sup> NYÁRY 1873, 16.

<sup>9</sup> NYÁRY 1873, 23.

<sup>10</sup> NAGY 1893, 229.

<sup>11</sup> Az első sírban található íjcsontokon, illetve a tegez fedélcsontján binokuláris mikroszkóppal végzett vizsgálatot, infravörös spektroszkópiát, Raman spektroszkópiát, valamint Mikro XRF technikát (röntgenfluoreszcenciás spektroszkópia) alkalmaztunk (Soós 2015). Az archeometriai vizsgálatokra az ásató és publikáló báró Nyáry Jenő azon feljegyzése adott okot és ötletet, mely szerint az első sír feltárásakor néhány csonttárgy külső felületén vörös festés nyomait észlelte (NYÁRY 1873, 17). A természettudományos mérések, és elemzések folyamatban vannak, jelen dolgozat azok részletes tárgyalásukat nem tartalmazza.

<sup>12</sup> Biztosan nem piliny–leshegyi sírokból láttak napvilágot: bronz szíjvég, korong alakú övveretek, középkori gyeritytartó, középkori egyházi lámpa vagy füstölő részlete, újabb kori ruhadísz valamint újabb kori gombok.

<sup>13</sup> Soós 2015, Függelék 41–50, 50–52.

lévő leletek száma lecsökkent, ez leginkább rossz megtartásukból következő pusztulásuknak köszönhető. Ugyanakkor báró Nyáry Jenő néhány pilinyi leletet a velencei Nemzeti Régészeti Múzeumnak ajándékozott, ez érintette a leshegyi tárgyakat is, így egyes tárgyak be sem kerültek a Magyar Nemzeti Múzeumba.<sup>14</sup> Nyáry a korabeli arisztokrata szokásoknak megfelelően magángyűjteményének egy részét múzeumoknak adományozta. A báró valószínűleg az 1876-ban Magyarországon megrendezett VIII. Nemzetközi Ős- és Koratörténeti Kongresszuson ismerkedett meg az olasz Luigi Pigorinivel. Ennek a kapcsolatnak köszönhetően történhetett, hogy ajándék formájában Olaszországba is kerültek leletek Pilinyből.<sup>15</sup>

Az előkerült leletanyagban bekövetkező változásokat egy táblázatban rendszereztem, melyben a leletek megnevezése mellett feltüntettem a meglévő valamint a Nemzeti Múzeumból már hiányzó leleteket is [2–4. tábla].

## 4. Temetkezési szokások

### 4.1. A sírok csontanyaga

A tárgyalt temetőben talált csontvázak egyike sem esett antropológiai vizsgálat alá, ezért főleg a mellékletek alapján következtethetünk az elhunytak nemére. A temetőben nyugvók nemek szerinti eloszlása vélhetően a következő: két nő és három férfi.<sup>16</sup> A harmadik, negyedik és ötödik temetkezés esetében Nyáry Jenő leírja, hogy a csontokat össze-vissza találták meg. Ezek szerint az öt sírból három biztosan bolygatott volt. Hacsak a negyedik vagy ötödik sírban elhantolt férfi hiányzó koponyáját nem tekintjük annak, akkor a temetőben semmi sem utal rendellenes temetkezésre.

### 4.2. Az étel- és italmelléklet, valamint a koporsó jelensége

A piliny–leshegyi temetkezési szokásokat vizsgálva konkrétan nem beszélhetünk étel- vagy italmelléklet adásáról, hiszen a leletanyagot ismerve ezt sem eredetileg ekként funkcionáló állatcsont, sem kerámia nem bizonyítja.<sup>17</sup> Nincs közvetlen információ koporsó, halotti lepel vagy gyékény meglétéről. Nagy Géza azonban utal a koporsó meglétére, ugyanis Pilinyt is a koporsómaradvánnyal rendelkező temetők közé sorolja.<sup>18</sup>

<sup>14</sup> GILLI 1999, 137–141.

<sup>15</sup> GILLI 1999, 32–36.

<sup>16</sup> A gyermeksírok hiánya sok esetben arra utal, hogy a temető nem teljesen feltárt, vagy mivel a felnőtt síroknál ezek sokkal sekélyebben helyezkedtek el, teljesen áldozatul estek a mezőgazdasági művelésnek.

<sup>17</sup> A honfoglaló magyarság sírjaiban az edénymellékletek igen kisszámúban képviseltetik magukat. Ám Nagy Géza közli, hogy báró Nyáry Jenő birtokában volt egy fedő, melyet elmondása szerint az egyik leshegyi sírban talált. (NAGY 1893a, 233). A leírás szerint vörös spirálokkal és párhuzamos vonalakkal díszített kerámia inkább őskorinak tartható. Ha valóban honfoglalás kori sírből látott napvilágot, akkor másodlagos felhasználásnak tudható be.

<sup>18</sup> NAGY 1893, 225.

### 4.3. Babonás szokások

Szemfedőként lenne értelmezhető az első sír halottjának mindkét szemüregében előkerült egy-egy darab övveret,<sup>19</sup> ám nem hiteles ásatás lévén ezt az információt fenntartással kell kezelni.<sup>20</sup> További babonás szokásnak lehetne értelmezni például vas szűrő-vágó tárgyak jelenlétét, ha tudnánk a pontos előkerülési helyüket, ám így azok pusztán vaskés mellékletnek minősülnek.

### 4.4. Lovastemetkezések

A sírok esetében lejegyezték a lovas és a kutyás temetkezés jelenségét. A temető sírjai közül két gödörben (az elsőben és másodikban) mindkét állatfaj előfordult.<sup>21</sup>

A pilinyi öt sírból az első publikációban leírtak szerint mindegyikben volt lócsont, igaz, a harmadik sír bemutatásánál nem említették meg. Egyik temetkezés leírásában sincs adat – eltekintve egy homályos utalástól az első sír tárgyalásakor – a lócsontok sírban elfoglalt helyéről. Így arról sincs információ, hogy a lovastemetkezések mely változata vagy változatai jelentkeznek ebben a temetőben. Pusztán az általános jellemzőkre lehet támaszkodni, melyek szerint a ló maradványai általában a halott bal oldalán, azaz a sír északi részében vagy a lábvégeknél, a sír keleti részében helyezkedett el.

Az első sírba eltemetett ló körülbelül hatéves, kosorrú, méretét tekintve hasonló a mai lovakhoz. A sírban elfoglalt helyzetére a következő mondat utal: „A lovas előtestével a ló elejére nehezedvén, fejeik egymást érték.”<sup>22</sup> Nagy Géza szerint a halottat a lóra „ültették”, majd lebukott lováról, ezért alakult ki a csontok furcsa síron belüli helyzete. Azt is feltételezi, hogy talán a bolygatott sírok jelensége az élő lóval való temetkezés eredménye.<sup>23</sup> Ma már tudjuk, hogy ez lehetetlen lett volna, és semmi nem utal erre a gyakorlatra. A második sírban nyugvó fiatal nővel szintén eltemették ugyancsak fiatal lovát,<sup>24</sup> illetve Nyáry Jenő a negyedik és ötödik sír férfi halottai esetében is említést tesz lovastemetkezésről, melyek esetében kiemeli, hogy nem volt rajtuk „ékesség”.<sup>25</sup>

### 4.5. Kutyás temetkezések

A honfoglalás korában és Árpád-korban kutyák csontvázaik egyaránt előkerülnek telepekről és temetőkből, összegző feldolgozásukat Vörös István végezte el.<sup>26</sup> Előkerülésük sze-

<sup>19</sup> NYÁRY 1873, 18.

<sup>20</sup> Nagy Géza írásában olvasható, hogy Nyáry Jenő jelen volt a kibontásnál, és valóban a szemüregekben került elő a két darab veret, ám maga az ásató sem tartotta szemfedőnek (NAGY 1893a, 234).

<sup>21</sup> A lovas temetkezések kategorizálása László Gyula (LÁSZLÓ 1943, 46–57), majd Bálint Csanád nevéhez fűződik (BÁLINT 1969, 1970, 1974), a legfrissebb összefoglalást – beleértve az addigi kutatástörténeti állomásokat és eredményeket – Vörös István végezte el. Véleménye szerint a honfoglalás kori lovas sírok két fő csoportra, a „nyüzött lóbőrös” és „lóbőr nélküli” temetkezésekre oszlanak, az első típuson belül pedig további három altípust (1. „összehajtott lóbőrös”, 2. „összegöngyölt lóbőrös” és 3. „kiterített lóbőrös”) különített el (VÖRÖS 2013, 328).

<sup>22</sup> NYÁRY 1873, 17.

<sup>23</sup> NAGY 1893, 231.

<sup>24</sup> NYÁRY 1873, 19.

<sup>25</sup> NYÁRY 1873, 23.

<sup>26</sup> VÖRÖS 1991, 184.

rint különböző csoportokat lehet megkülönböztetni, a piliny–leshegyi sírok a kutyás sír kategóriába tartoznak.<sup>27</sup> Az azonban mindenképpen jelzésértékű, hogy modern eszközökkel feltárt, pontosan dokumentált „kutyás sírok” még nem kerültek elő, ugyanakkor arra számos példa van, hogy egy adott sír közvetlen környezetéből vagy a temetkezések között ásták el a kutyák csontvázeit.<sup>28</sup>

Az első sírban a lovas jobb oldaláról a mai kutyáknál kisebb termetű vadászeb került elő, mely „leshelyzetben” feküdt, azaz koponyája mellső lábai között helyezkedett el.<sup>29</sup> A második sírban nyugvó növel eltemetett állat a leírtak szerint nagyon sokban hasonlított mai kutyákhoz.<sup>30</sup>

## 5. Kiscsaládi temetők kérdése

A kutatás jelen állása szerint a honfoglalás kori temetők legkisebb önálló egységét képezik a kiscsaládi temetkezések. Közös jellemzőjüket csupán kis sírszámuk és meglehetősen gazdag mellékletekkel, valamint viseleti elemekkel eltemetett halottjaik adják. Dienes István nézete szerint a honfoglaló magyarok társadalmának alapegysége a klasszikus, mai értelemben vett szűk család volt, mely minél jobb körülmények között élt, annál kisebb közösséghez tartozott. A legvagyonosabbak voltak azok, akik kiscsaládi temetőbe, önállóan temetkeztek. Az általa kiscsaládinak vélt temetőket megkísérelte nemzedékekhez kötni (Bana, Karancslapujtó, Perbete, Szakony, Tiszaeszlár–Bashalom II.), többségükhöz egyet-egyet társított.<sup>31</sup> Révész László volt az, aki a piliny–leshegyi temetőt is – a gádorosival, valamint az említett szakonyival együtt – ebbe a kategóriába sorolta.<sup>32</sup> Mesterházy Károly szerint ezek a kiscsaládi temetkezések csupán két generációt értek meg, ezt a szülők és a házasulatlan gyermekek generációja adja. Megfigyeléseire alapozva leírja, hogy a kiscsalád gazdasági egység, melyre a ciklikusság jellemző. Kedvező gazdasági helyzetben nagycsaláddá alakul (a felnőtt gyermekek megházasulása esetén), mely bizonyos időközönként újabb kiscsaládokat bocsát ki magából. Szintén az ő elmélete, hogy a kiscsaládi temetkezések egy új haza elfoglalása idején gyakoribbak, mégsem kizárólagosak, hiszen a kiscsalád a nagycsaláddal együttesen jelenlévő családtípus ekkor is.<sup>33</sup>

Kérdés, hogy vajon valóban számolhatunk-e ezzel a típussal? Azaz valóban vérségi kapcsolaton alapuló temetőkről van-e szó, vagy más temetőtípus kezdeményének kell tekinteni ezeket? Az ember mint társas lény elsősorban családi rendszerben gondolkodik, hiszen ez a legtermészetesebb és legősibb csoportosulási forma. Különösen a tárgyalt korszakban ugyanakkor megtörténhetett, hogy egy nagyobb népesség, rövid ideig használta az adott területet, majd különböző okok miatt elhagyni kényszerült azt. Talán erre lehet példa a piliny–leshegyi temető. Kovács László 2013-as, a 10–11. századi temetőket kategorizáló

<sup>27</sup> A leölt kutya az eskü őre és egyben továbbítója volt az ősi szellemek, istenek felé. Hasonló szerepe lehetett a temetésen vagy egy későbbi alkalommal a sírba helyezett kutyának is. Az őskortól kezdve a kutyákra – többek között – mint lélekfordozóra, halottkísérőre tekintettek (Vörös 1991, 182).

<sup>28</sup> BÁLINT 1971, 305.

<sup>29</sup> NYÁRY 1873, 17.

<sup>30</sup> NYÁRY 1873, 19.

<sup>31</sup> DIENES 1972, 12–14.

<sup>32</sup> RÉVÉSZ 2001, 66–67.

<sup>33</sup> MESTERHÁZY 1998, 27.

munkájában – a szakonyi temető példájára – a rokoni kapcsolatok kimutatásának szükségességét hangsúlyozza.<sup>34</sup> A leshegyi temetkezések esetében nem végeztek (nem is végezhettek) DNS vizsgálatokat, így a rokoni szálak egyáltalán nem bizonyíthatók, bár ez a kategória temetőinek legnagyobb részénél is így van. A pilinyi temető teljes kiterjedése nem ismert, hiszen tudjuk, hogy báró Nyáry Jenő folytatni akarta a feltárást. Tehát sem a pilinyi temetőben nyugvók családi egységként történő eltemetése, sem a temető kis sírszámú jellege nem bizonyított. Az egyetlen teljesülő feltétel az, hogy a Leshegyen elhantoltakat gazdagon temették el (bár nem mindegyiküket). Azt, hogy a piliny–leshegyi temető a kiscsaládi temetők köréhez tartozik-e, véleményem szerint kizárólag a DNS-vizsgálatok, illetve hitelesítő ásatás dönthetné el. Nézetem szerint a „kiscsaládi temetők” kifejezést mindaddig fenn tartásokkal kell kezelni, amíg a temetőkben feltételezett családi kapcsolatok léte be nem bizonyosodik.

## 6. Az „első generáció” kérdése<sup>35</sup>

A régészet egyik fő célja, hogy a tárgyalt koron belül az egyes tárgytípusokat minél pontosabban datálja, illetve kialakítson egy relatív időrendet. A honfoglalás kori kutatásban szinte toposzként jelenik meg az első, második, stb. „generáció” vagy „nemzedék” elkülönítésének igénye anélkül, hogy annak fogalmát meghatározná. Legutóbb Langó Péter kísérelte meg tisztázni az elkülönítésre alkalmasnak vélt módszerek buktatóit, felhívta a figyelmet a fogalmak tisztázásának fontosságára, és annak megfelelő, pontos használatára.<sup>36</sup>

Leginkább az első generáció elkülönítésének lehetőségére fókuszáltak a kutatók, hiszen talán ez a legkönnyebben leválasztható a többtől. Mesterházy Károly véleménye szerint a kalandozások megszűntével a társadalom átalakulásával a tárgyi hagyaték is megváltozott, majd egységesült.<sup>37</sup> Révész László nézete szerint a honfoglalás korában az első generáció „hátrafele nyitott” volt, azaz még a honfoglalás előtt, a Kárpát-medencén kívül született, ott lett fiatal felnőtt, de már itt temették el.<sup>38</sup> Az „első generáció” vagy „első nemzedék” sírba kerülésének időbeni elhelyezését mindkét említett kutató nagyjából a 10. század első harmadára teszi. A kérdéskör további vizsgálata során azonban figyelembe kell venni azt a tény is, hogy a régészeti generáció (azaz lelethorizont) nem azonos a biológiai generációval.

A piliny–leshegyi sírok egyértelműen korai temetkezéseknek tekinthetők, ám az egyes sírokban nyugvó személyek „első generációs” létét akkor is nehéz lenne meghatározni, ha ez a fogalom definiálva lenne a honfoglalás kori kutatásban. Mesterházy Károly, az általa összegyűjtött virágos-indás veretes övtípus alapján a pilinyi első sírt „első generációs” tartja<sup>39</sup> bár következtetéseivel és módszereivel sem Révész László,<sup>40</sup> sem Langó Péter nem értenek egyet.<sup>41</sup> Mesterházy Károly minden általa keleti kapcsolattal rendelkezőnek vélt

<sup>34</sup> KOVÁCS 2013, 513.

<sup>35</sup> A generáció, illetve nemzedék fogalmakat szándékosan használom idézőjellel ellátva, ennek okai a főszovegben találhatóak.

<sup>36</sup> LANGÓ 2007, 225–227.

<sup>37</sup> MESTERHÁZY 1989–1990, 237.

<sup>38</sup> RÉVÉSZ 1998, 525.

<sup>39</sup> MESTERHÁZY 1989–1990, 246.

<sup>40</sup> RÉVÉSZ 1996, 131.

<sup>41</sup> LANGÓ 2007, 238–241.

tárgytípusban a korai időszak anyagi kultúrájának elemeit látta, ám ez valószínűleg nem ilyen egyértelmű. Számos tárgytípusnál feltételezhető keleti eredet vagy kapcsolat, mégsem lehet minden egyes ilyen tárgyat az „első nemzedék” hagyatékának tekinteni, hiszen ezek a későbbi honfoglaló „generációk” leletanyagában is megjelenhetnek. Ugyanakkor például az indás-virágos övveret garnitúra esetében bizonyított, hogy bár jelen van a legkorábbi honfoglaló hagyatékban, ennél későbbi időkben is előfordul.<sup>42</sup>

A Kárpátoktól keletre született, de itt eltemetett emberek hagyatékának kimutatásában – a hagyományos régészeti mellett – a természettudományos módszerektől (például Stroncium-izotópos vizsgálat) várhatunk eredményt.

## 7. Kronológia áttekintés

A Piliny–Leshegyen talált temetkezések keltezhető értékű tárgytípusait egy táblázatban [5. tábla], síronkénti felosztásban foglaltam össze, az alábbi kronológiai áttekintésemnek ez adja az alapját. A temetkezések feltárásaiból előkerülő érmék datáló értékét sok kutató vizsgálta. Kovács László egyrészt kiemeli, hogy a pénz halottal való eltemetése nem méltóságjelző, másrészt egyfajta pénzmozgást is feltételez, hiszen nem csak kalandozó vitéznek tekinthető fegyveres férfiak sírjaiból kerülnek elő ezek a mellékletek, hanem gyakori a női – ahogy jelen esetben is – vagy gyermeksírban való előfordulásuk. Véleménye szerint egy temető belső kronológiája kizárólag az érmékkel nem határozható meg, a pilinyihez hasonló temetőtöredék vagy kis sírszámú temető esetében mégúgy sem használható ez a módszer. Kovács László 2011-es könyvében véleményem szerint egyfajta „Kárpát-medencei terminus post quemet” határozott meg. Ennek alapján a harmadik sírban előkerült I. Berengár császár (915–924) érméi a 919-es, 920-as, 921/922-es és 924-es Itália területén folyó hadjáratokból, illetve a 904-es év óta valószínűsíthető rendszeres adóból, valamint a 924-es páviai zsákmányból származhattak.<sup>43</sup> A második sírban előkerült Provence-i Hugó (926–931) érmék a 926-os német és a 927-es itáliai hadjárat során kerülhettek be a magyarok szállásterületére. Azonban nem zárható ki a 904-től beszédett itáliai és a 924–932 közötti németalföldi adó sem mint forrás.<sup>44</sup> Ezekből az adatokból mindössze annyi válik biztossá, hogy a második sírban nyugvó nő eltemetése 926 előtt nem, míg a harmadik sírba elhantolt nő földbe helyezése 915 előtt nem történhetett meg. Az persze továbbra sem állapítható meg, hogy az említett hadjáratok és adó következtében a pénzek hogyan és miért kerültek a Piliny–Leshegyen eltemetett nőkhöz, illetve mennyivel megszerzésük után helyezték a földbe.

Az indás-virágos veretes övgarnitúra táblázatban megjelenő időrendjénél Mesterházy Károly nézetét,<sup>45</sup> illetve Révész László azon megállítást próbáltam közös nevezőre hozni, mely szerint a veretes övek legnagyobb részének sírba kerülése a 10. század első felére, kétharmadára tehető.<sup>46</sup> A rozettás lószerszám-garnitúrával a régészet viszonylag régóta foglalkozik.<sup>47</sup> Hiányosságok így nem is annyira a kronológiával, sokkal inkább a gazdag leleta-

<sup>42</sup> RÉVÉSZ 1996, 114.

<sup>43</sup> KOVÁCS 2011, 46.

<sup>44</sup> KOVÁCS 2011, 52.

<sup>45</sup> MESTERHÁZY 1989–1990, 246–247.

<sup>46</sup> RÉVÉSZ 1996, 131.

<sup>47</sup> A rozettás lószerszámveretekkel először Hampel József foglalkozott (HAMPEL 1907, 69, 81). Az első, aki tüzetesebben vizsgálta ezt a verettípust, az Feticch Nándor volt (FETTICH 1931, 72–77). László Gyula 1943-ban a

nyaggal rendelkező női sírok két kategóriájának egymástól való éles elkülönülésének megismerésével kapcsolatban vannak. Ez azonban továbbra sem egyértelmű a kutatás számára, hiszen a régészet önmagában nem alkalmas például a társadalmi és a családi viszonyok kimutatására. Általánosságban a 10. század elejétől a 11. század első harmadáig húzódó intervallumra tehető a tárgyalt leletcsoport halottal való eltemetése. Ám a pilinyi második sírban talált sírjvégek a karosi II. temető 49. sírjának nagyszírvégével véleményem szerint nagyfokú hasonlóságot mutatnak, egy műhelyben és valószínűleg közel egy időben készülhettek. A karosi idősebb nő sírjából archaikus elemnek tartott tollforgó került elő, mely egyértelműen a tényleges „honfoglaló generációhoz” kötődik.<sup>48</sup> A bemutatott párhuzam alapján, véleményem szerint a pilinyi második sírban található rozettás garnitúra a honfoglalás korai időszakára tehető.

A rozettás lószerszámok egyik legjellemzőbb kísérőleletének tekinthető hólyagos fejű fejesgyűrű. Kovács László az éremmellékletes és hólyagos fejű fejesgyűrűt tartalmazó sírokon elvégzett vizsgálata alapján úgy véli, hogy ez az intervallum megnyújtható, hiszen némelyik gyűrű a 10. század középső harmadánál korábban nem kerülhetett földbe.<sup>49</sup> A veretes csizma, csiholó és körte alakú kengyel kronológiájára bővebben nem térek ki, az azokra vonatkozó időrendi megállapítások a pilinyi-leshegyi sírok pontosabb datálását nem segítik elő.

Az első, lovas-íjász harcos temetkezését Mesterházy Károly<sup>50</sup> kutatásai alapján a 10. század első harmadára datálhatjuk, ám ha ezeket az eredményeket elvetjük, akkor a 10. század első felére lehet keltezni. A második nő temetkezését a rozettás leletek alapján kérdőjelesen a 10. század első harmadára lehetne helyezni. Ezt a kelteztést a sírból előkerült Provence-i Hugó (926–931) érmék *terminus post quemje* még éppen megengedi, de csak akkor, ha a legideálisabb esettel számolunk, azaz a megszerzést követően a pénzek szinte azonnal a tárgyalt temetkezésbe kerültek. Mindezek alapján a sírt nagyobb biztonsággal szintén inkább a 10. század első felére kellene datálni.

A harmadik sírban az egyetlen korhatározó leletnek I. Berengár császár (915–924) pénzeit lehetne tartani, ám ez a pénzekre vonatkozó datálási nehézségekbe ütközik. Mindenestre az érme *terminus post quemje* alapján lehetséges lenne, hogy a nőt a 10. század első harmadában temették el. Ha feltételezzük, hogy az érmét a megszerzés után pár évvel a sírba helyezték, és az elhunyt kora is megengedi (ez az adat a csontok állapotából nem volt eldönthető), akkor előfordulhat, hogy az itt eltemetett nő részt vett a honfoglalásban, így az

---

koronói lelet alapján készítette el a garnitúra rekonstrukcióját, és megfigyelte, hogy többnyire női sírból kerül elő ez a verettípus (LÁSZLÓ 1943, 28–32). Szóke Béla kimondta, hogy a rozettás veretek csakis női sírokból kerülnek elő. A kutatást nagyban elősegítette, hogy ő össze is gyűjtötte a leleteket, ekkor körülbelül harminc volt ismert. Szóke a 10. századi gazdag női viseletet két típusra osztotta. Az első csoportba tartoztak a gazdagon díszített rozettás lószerszámmal, de nemesfém nélküli, vagy kevés nemesfémekkel ellátott ruházattal rendelkező nők (SZÓKE 1962, 11–19). Ezt a megállapítást az előkerült leletek a mai napig alátámasztják, a Balotaszálláson előkerült női sírtól, azaz az egyetlen kivételtől eltekintve (RÉVÉSZ 2001). Mesterházy Károly úgy gondolta, hogy a rozettás veretek páros, magányos és kiscsaládi temetőkben elhantolt nők mellől kerültek elő. A temetőkben lévő rozettás sírokról azt feltételezte, hogy itt a rangos személyi elkülönült az őt körülvevő szolgálónéptől. Véleménye szerint a rozettás lószerszám nem csak egy társadalmi réteget jelöl, hanem nemzetségszűz szállásterületet is (MESTERHÁZY 1980, 95–131).

<sup>48</sup> RÉVÉSZ 1996, 60–62.

<sup>49</sup> KOVÁCS 1989, 172–173.

<sup>50</sup> MESTERHÁZY 1989–1990, 246–247.

„első generációhoz” lenne kapcsolható. Úgy vélem azonban, hogy túl sok feltételnek kellene összecsengenie egy olyan hipotézis felállításához, amelyet régészetiileg egyelőre nem lehet bizonyítani. A temetőben előkerült tárgyak fenti időrendi áttekintése után véleményem szerint a bolygatott negyedik és ötödik sírokat egymagukban nem lehet a 10. századon belüli szűkebb időszakra helyezni.

A leshegyi temető 10. század első harmadára való datálását a mai kutatás által elvetett és már említett vizsgálati módszer tette lehetővé. Ezt kihagyva azonban a tárgyalat sírok keltezése a 10. század első harmadának végére, második harmadának első felére valószínűsíthető.

## 8. A piliny–leshegyi temető elhelyezkedése a történeti Nógrád megyében

Nógrád vármegye helynévanyagát Györffy György dolgozta fel, melyek alapján a megye benépesítését az Árpád nemzetséghez köti. Ugyanakkor jelentős szláv, székely és kabar etnikumot is feltételez a tárgyalat területén.<sup>51</sup> Mint már fentebb említettem, a nógrádi dombvidék 10–11. századi temetőinek felgyűjtését Patay Pál végezte el.<sup>52</sup> Ennek kibővítése, illetve elemzése céljából 2009-ben a mai Nógrád megye honfoglalás kori lelőhelyeinek gyűjtése is megtörtént.<sup>53</sup> A történeti Nógrád vármegye területét azonban ezek a munkák nem érintették. Jelen dolgozatomnak nem célja, hogy a Nógrád vármegyében feltárt honfoglalás kori temetkezéseket részletesen elemezzem, pusztán az általam tárgyalat temető és környezete kapcsolatát szeretném bemutatni. A 2009-es felgyűjtés listájához viszonyítva az a különbség, hogy az általam megszerkesztett térképre a 11. századi vagy későbbi lelőhelyeket nem vittem fel,<sup>54</sup> ugyanakkor kiegészítettem egy általam ismert, a mai Magyarországon kívül eső 10. századi lelőhellyel (Perse/Prša, Szlovákia).<sup>55</sup>

A vármegyében 28 lelőhely van, melyből a 9–10. századra kettő, a 9–11. századra egy, a 10. századra tizenhét, a 10–11. századra nyolc temető keltezhető [6. tábla]. Látszik, hogy az itt előforduló temetkezések többsége 10. századi, ahogyan a vizsgált piliny–leshegyi temető is, s ezek a vármegye középső és déli részén csoportosulnak. Egy ilyen nagyságú terület esetében a 28 lelőhely csekélynek mondható, ám előfordulhat, hogy az egy helyen csoportosuló leletek csupán a megye feltárásainak gócpontjait mutatják, és nem a korabeli megtelepedés mértékét. Feltűnő, hogy a megye felső harmadán egyáltalán nem mutatkoznak honfoglalás kori lelőhelyek, ám ez betudható annak, hogy akkoriban azt a térséget erdő borította.<sup>56</sup> A Nógrád megyei leletanyagot áttekintve véleményem szerint a piliny–leshegyi temető leletanyaga alapján egyértelműen kiemelkedik a környező temetkezések közül. A kutatás mai állása szerint a temetőkben nyugvókat nem lehet társadalmi réteghez kötni, ezzel egyetértve ugyanakkor nézetem szerint a Piliny–Leshegyen eltemetett közösség kötődött a hajdani fejedelmi központhoz, ezáltal a térség lakosságában kiemelkedő szerepet tölthetett be.

<sup>51</sup> GYÖRFFY 1998, 212.

<sup>52</sup> PATAY 1957, 65.

<sup>53</sup> JÁNOS 2009.

<sup>54</sup> A térkép lelőhelylistájához a F.É.K. vonatkozó részei adtak alapot.

<sup>55</sup> TOČIK 1968, 38–40; TOČIK 1992, 168–177.

<sup>56</sup> GYÖRFFY 1998, 209.

## 9. Összegzés

Hangsúlyoznom kell, hogy a báró Nyáry Jenő által lebonyolított feltárás saját kora tudományos igényeinek messzemenően megfelelt, azonban érthető módon a mai módszertani kívánalmakat nem elégti ki. Ezáltal a rendelkezésemre álló adatok sokszor bizonyultak kevésnek megalapozottabb következtetések levonásához.

A Leshegyen feltárt sírok leletanyaga, annak ellenére, hogy a temetkezések több mint fele (5/3) bolygatott volt, nagyon színesnek és gazdagnak mondható. Az első sírban [7. tábla] megtalálható aranylemezekkel díszített süveg, a csontos íj, a veretes öv mind a férfi gazdagságára illetve magas rangjára engednek következtetni. Ugyanez figyelhető meg a második sírban [8. tábla] nyugvó nő aranyozott ezüst tárgyait (rozettás veretek és szíjvégek, szügyelődíszek), arany fülesgombjait, hólyagos fejű fejesgyűrűjét és görög feliratú csüngőjét vizsgálva is. A harmadik női temetkezésben [9. tábla] kevesebb gazdagabbnak tartott tárgytípust találtak, bár ez betudható a bolygatásnak is. A negyedik és ötödik temetkezés [9. tábla] esetében csupán olyan leletek kerültek elő, melyek arra utalnak, hogy a két sírban harcosok nyugodtak. Bolygatottságuk azonban pontosabb megítélésüket lehetetlenné teszi. A temető érdekessége, hogy mindegyik sírjába temettek lovat illetve, hogy az összes férfisírnak meghatározott temetkezés fegyvermellékletesnek minősül.

A negyedik és ötödik, bolygatott temetkezések szegényes leletanyaga (amennyiben az nem a sírrablás következménye!) nem azt bizonyítja, hogy az itt eltemetett „család” mindegyik tagját nemesfém tárgyakkal helyezték a földbe. Ezek a férfiak meglévő mellékleteik alapján inkább közrendű harcosoknak tűnnek. Az Újszentes–Elkerülő lelőhelyen előkerült három, nagyon szegényes mellékletű sírból álló temető esetében biztos, hogy teljesen feltárt, ám minden bizonnyal nem a gazdag kiscsaládi temetkezések kategóriájába sorolható.<sup>57</sup>

A Piliny–Leshegyen előkerült indás-virágos veretes övgarnitúra, valamint a rozettás lószerszám garnitúrák párhuzamai is egyértelműen bizonyítják a térség Felső-Tisza-vidékkel fennálló szoros kapcsolatát. Ráadásul csakúgy, mint a Felső-Tisza-vidéken talált női síroknál, a tárgyalta temetőnél is megfigyelhető – legalábbis a második rozettás lószerszámú sír esetében – az a tendencia, mely szerint a térség nőtagjait kevesebb fém ruhadíszsel, ugyanakkor gazdagon felékesített lószerszámmal temették el.

Összességében elmondható, hogy a báró Nyáry Jenő által megtalált, rövid idő alatt létesült sírcsoport az Ipoly környékén letelepedő, 10. századi magyar előkelők korai képviselőit rejtette.<sup>58</sup> Ahogy maga a báró írta: „itt honunk első alkotóinak sírjait látjuk fölfedezve”.<sup>59</sup> A piliny–leshegyi temető publikálásában nem csupán a honfoglalás kori temetők szakszerű feltárásának kezdetét, hanem az egyes tárgytípusok részletesebb, tudományos igényű feldolgozásának kiindulópontját is üdvözölhetjük.

<sup>57</sup> GÁLL 2013, 502–504.

<sup>58</sup> RÉVÉSZ 1996, 130.

<sup>59</sup> NYÁRY 1873, 24.

## IRODALOM

- BÁLINT 1969 = Bálint Cs.: A honfoglalás kori lovastemetkezések néhány kérdése. *MFME* 1969/1, 107–114.
- BÁLINT 1970 = Bálint Cs.: A ló a pogány magyar hitvilágban *MFME* 1970/1, 31–43.
- BÁLINT 1971 = Bálint Cs.: A kutya a X–XII. századi magyar hitvilágban. *MFME* 1971/1, 305.
- BÁLINT 1974 = Bálint Cs.: A honfoglaláskori lovastemetkezések *MFME* 1974/2, 85–108.
- DIENES 1972 = Dienes I.: *A honfoglaló magyarok*. [Hereditas] Budapest 1972.
- DÖVÉNYI 2010 = Dövényi Z.: *Magyarország kistájainak katasztere*. Budapest 2010.
- F.É.K. = Fehér G.–Éry K.–Kralovánszky A.: *A Közép-Duna-medence magyar honfoglalás-és kora Árpád-kori sírleletei*. [Régészeti Tanulmányok 2.] Budapest 1962.
- FETTICH 1931 = Fettich N.: Adatok a honfoglaláskor archaeológiájához. *ArchÉrt* 45 (1931), 48–112.
- GÁLL 2013 = Gáll E.: *Az Erdélyi-medence, a Partium és a Bánság 10–11. századi temetői I–II*. [Magyarország honfoglalás kori és kora Árpád-kori sírleletei 6.] Szeged 2013.
- GILLI 1999 = Gilli, E.: I Materiali archeologici della raccolta *Nyáry* del Museo Civico Correr di Venezia. *Collezioni e Musei Archeologici del Veneto* 42 (1999), 137–141.
- GYÖRFFY 1998 = Györffy Gy.: *Az Árpád-kori Magyarország történeti földrajza IV*. Budapest 1998.
- HAMPEL 1907 = Hampel J.: *Újabb tanulmányok a honfoglalási kor emlékeiről*. Budapest 1907.
- JÁNOS 2009 = János J.: *Nógrád megye honfoglaláskori leletei*. Kézirat. Budapest 2009.
- KALICZ 1968 = Kalicz, N.: *Die Frühbronzezeit in Nordost-Ungarn: Abriss der Geschichte des 19–16. Jahrhunderts v. u. Z.* [Archaeologia Hungarica 45.] Budapest 1968.
- KOVÁCS 1989 = Kovács L.: A nagyhalász-zomborhegyi 10. századi magyar temetőrészlet. *CommArchHung* 1989, 165–176.
- KOVÁCS 2011 = Kovács L.: *A magyar kalandozások zsákmányáról*. Budapest 2011.
- KOVÁCS 2013 = Kovács L.: A Kárpát-medence honfoglalás és kora Árpád-kori szállási és falusi temetői. Kitekintéssel az előzményekre. Vázlat. In: *A honfoglalás kor kutatásának legújabb eredményei. Tanulmányok Kovács László 70. születésnapjára*. Szerk.: Révész L.–Wolf M. [Monográfiák a Szegedi Tudományegyetem Régészeti Tanszékéről 3.] Szeged 2013, 511–604.
- LANGÓ 2007 = Langó P.: *Ami elrejt a föld... A 10. századi magyarság anyagi kultúrájának régészeti kutatása a Kárpát-medencében*. Budapest 2007.
- LÁSZLÓ 1943 = László Gy.: *A koroncói lelet és a honfoglaló magyarok nyerge*. [Archaeologica Hungarica 27.] Budapest 1943.
- MESTERHÁZY 1980 = Mesterházy K.: *Nemzeti szervezeti és az osztályviszonyok kialakulása a honfoglaló magyarságnál*. Budapest 1980.
- MESTERHÁZY 1989–1990 = Mesterházy K.: A felső-Tisza-vidéki ötvösműhely és a honfoglalás kori emlékek időrendje. *Agria* 25–26 (1989–1990), 235–273.
- MESTERHÁZY 1998 = Mesterházy K.: Társadalmi struktúrák régészeti vizsgálata. In: *Az Alföld társadalmá*. Szerk.: Novák L. Nagykorösi 1998, 19–45.
- NAGY 1893 = Nagy G.: A magyarhoni lovas sírok. *ArchÉrt* 13 (1893), 223–234.
- NYÁRY 1873 = Nyáry J.: A pilini Leshegyen talált csontvázokról. *ArchKözl* 9 (1873), 16–25.

- NYÁRY 1902 = Nyáry A.: Temető királyságunk első századából. *ArchÉrt* 22 (1902), 350–356.
- NYÁRY 1904 = Nyáry A.: A pilinyi Árpádkori temető. *ArchÉrt* 24 (1904), 50–70.
- PATAY 1957 = Patay P.: Adatok a nógrádi dombvidék 10–11. századi településtörténetéhez. *ArchÉrt* 84 (1957), 58–66.
- RÉVÉSZ 1996 = Révész L.: *A karosi honfoglalás kori temetők. Régészeti adatok a Felső-Tisza-vidék X. századi történetéhez.* [Magyarország honfoglalás kori és kora Árpád-kori sírleletei 1.] Miskolc 1996.
- RÉVÉSZ 1998 = Révész L.: Szempontok a honfoglalás kori leletanyag időrendjének meghatározásához a keleti párhuzamok alapján. *MFME–StudArch* 4 (1998), 523–532.
- RÉVÉSZ 2001 = Révész L.: *Aranyszántás Balotán.* Budapest–Kiskunhalas 2001.
- SOÓS 2015 = Soós R.: *Egy 19. században feltárt honfoglalás kori temető elemzése az új kutatási eredmények tükrében. Piliny–Leshegy.* OTDK dolgozat. Kézirat. Szeged 2015.
- SZŐKE 1962 = Szőke B.: *A honfoglaló és a kora Árpád-kori magyarság régészeti emlékei.* [Régészeti Tanulmányok 1.] Budapest 1962.
- TOČIK 1968 = Točík, A.: *Altmagyarische Gräberfelder in Südwestslowakei.* Bratislava 1968, 38–40.
- TOČIK 1992 = Točík, A.: Materiály k dejinám južného Slovenska v 7.-14. storočí. *ŠtZ* 28 (1992), 168–177.
- VÖRÖS 1991 = Vörös I.: Kutyaáldozatok és kutyatemetkezések a középkori Magyarországon 2. *FolArch* 42 (1991), 179–196.
- VÖRÖS 2013 = Vörös I.: Adatok a honfoglalás kori lovas temetkezésekhez. In: *A honfoglalás kor kutatásának legújabb eredményei. Tanulmányok Kovács László 70. születésnapjára.* Szerk.: Révész L.–Wolf M. [Monográfiák a Szegedi Tudományegyetem Régészeti Tanszékéről 3.] Szeged 2013, 321–336.

## A TÁBLÁK JEGYZÉKE

1. tábla 1.: Térkép: <http://mapire.eu/hu/map/collection/secondsurvey/?zoom=13&lat=48.15436&lon=19.60262> (a letöltés dátuma: 2014. 06. 11. 18:55)

6. tábla: Lelőhelylista: 1. Alsótold; 2. Balassagyarmat; 3. Benczúrfalva; 4. Cserhátsurány; 5. Csesztve–Iskoladomb; 6. Egyházasgerge–Sirmány; 7. Jobbágyi, Mátra-hegyoldal; 8. Jobbágyi–Mátra u. 25; 9. Karancsalja–Lapostető; 10. Karancslapujtó–Nyárvas dűlő; 11. Kozárd; 12. Nógrádkövesd; 13. Nógrádsáp–Tatárka; 14. Nógrádszakál–Rárós puszta; 15. Penc–Bok-hegy; 16. Penc–Tuszkulán; 17. Perse; 18. Piliny–Leshegy; 19. Piliny–Sirmányhegy I-II; 20. Rád–Kishegy; 21. Rád–Új-hegy/Bak-hegy; 22. Sóshartyán, szórvány; 23. Sóshartyán–Hosszútető; 24. Sóshartyán–Murahegy, Nagyszőlőtető; 25. Szalmatercs–Lőfardűlő (Fehérlő-dűlő); 26. Szécsény–Pórpást; 27. Szurdokpüspöki–Pusztafalu/Derzsi szőlők/Kapaszer; 28. Szügy–Állami Gazdaság.

Térkép: [http://www.kincseslada.hu/aktualis/e107\\_files/public/Karpat\\_medence\\_vizrajza.jpg](http://www.kincseslada.hu/aktualis/e107_files/public/Karpat_medence_vizrajza.jpg) (a letöltés dátuma: 2014. 06. 11. 19:05)

7. tábla: HAMPEL 1900, Pilin I–IV. tábla. (1–5, 8, 11.: M. = 1/2; 6.: M. = 1/3; 7, 9.: M. = 2/5)

8. tábla: 1–5, 7–10/a, 11–17: HAMPEL 1900, Pilin I–II, IV. tábla; 522, 523. oldal; 6., 10/b: NYÁRY 1873, 10, 18. ábra. (6, 7/b–8.: M. = 1/1; 1–4, 7/a., 9–10, 11–14.: M. = 1/2; 5.: M. = 2/3; 15–17.: M. = 2/5)

9. tábla: 1: NYÁRY 1873, 28. ábra; 2–9: HAMPEL 1900, I–IV. tábla. (1.: M. = 1/1; 2–3, 9.: M. = 1/2.; 4.: M. = 1/3; 5–8.: M. = 2/5)

RITA SOÓS

## **The analysis of a Hungarian Conquest Period cemetery excavated in the 19<sup>th</sup> century, from the point of view of new results**

The area of Piliny village was an ideal place for settling in the Hungarian Conquest Period in terms of the type of the soil, the amount of precipitation, vegetation and several other environmental endowments. Artefacts of various age found in this area prove that these conditions were given and suitable for settling, even in the previous periods and through the Middle Ages, respectively, and to the Modern Era.

In my research I reconstructed the artefacts and observations of the five grave cemetery of Piliny–Leshegy which was excavated by Baron Jenő Nyáry in 1871. I also gave a detailed analysis of the types of artefacts that define the character of this archaeological site, because the graves in question hold a distinguished place among the 9<sup>th</sup>–11<sup>th</sup> century archaeological sites of the historic Nógrád County. My work's purpose was to date the site in the most exact way possible. The dating of the first third of 10<sup>th</sup> century is unproved in view of the archaeological material.

In the publication of this burial place we can appreciate not only the first professional excavation of the Hungarian Conquest Period cemeteries, but the start of the archaeological objects' particular and erudite evaluation.

In my opinion, we can no longer be sure with absolute confidence that this site belongs to the "burial places of a nuclear family", nor that these graves belong to the "first generations of settlers".



	Leletek megnevezése	Meglévő leletek		Ma már hiányzó leletek
		Eredeti példányszámban	Kevesebb példányszámban	
1. sír	1. Lócsontok			×
	2. Kutya csontváz			×
	3. Aranylemezek			×
	4. Pasztagyöngy			×
	5. Íjvégcsontpár	×		
	6. Íjmarkolat lemez	×		
	7. További íjcsont töredékek		×	
	8. Nyílcsúcsok		×	
	9. Nyíltegez-záró vaspánt	×		
	10. Tegez fedélcsontja	×		
	11. Egyéb csontlemezek			×
	12. Fa-és vasmaradványok			×
	13. Vaskés	×		
	14. Kengyelpár	×		
	15. Veretes övgarnitúra	×		
	16. Bőrmaradványok			×

2. tábla: Az első sír meglévő és hiányzó leletei

	Leletek megnevezése	Meglévő leletek		Ma már hiányzó leletek
		Eredeti példányszámban	Kevesebb példányszámban	
<b>2. sír</b>	1. Lócsontok			×
	2. Kutya csontváz			×
	3. Arany fülesgombok			×
	4. Nagyméretű pasztagyöngyök	×		
	5. Lencse alakú pasztagyöngy	×		
	6. Gyöngysor	×		
	7. Hólyagos fejű gyűrű			×
	8. Csizmapitykék		×	
	9. Bizánci csüngő vagy pecsétlő	×		
	10. Provence-i Hugó pénzei			×
	11. Vaskés	?		
	12. Líra alakú csat	×		
	13. Szügyelődísz		×	
	14. Aranyozott ezüst rozettás lószerszámveret garnitúra		×	
	15. Bronz rozettás lószerszámveret garnitúra		×	
	16. Korong alakú pitykék		×	
	17. Bronzszegecs	×		
	18. Kengyelpár		×	
	19. Oldalpálcás zabla	×		

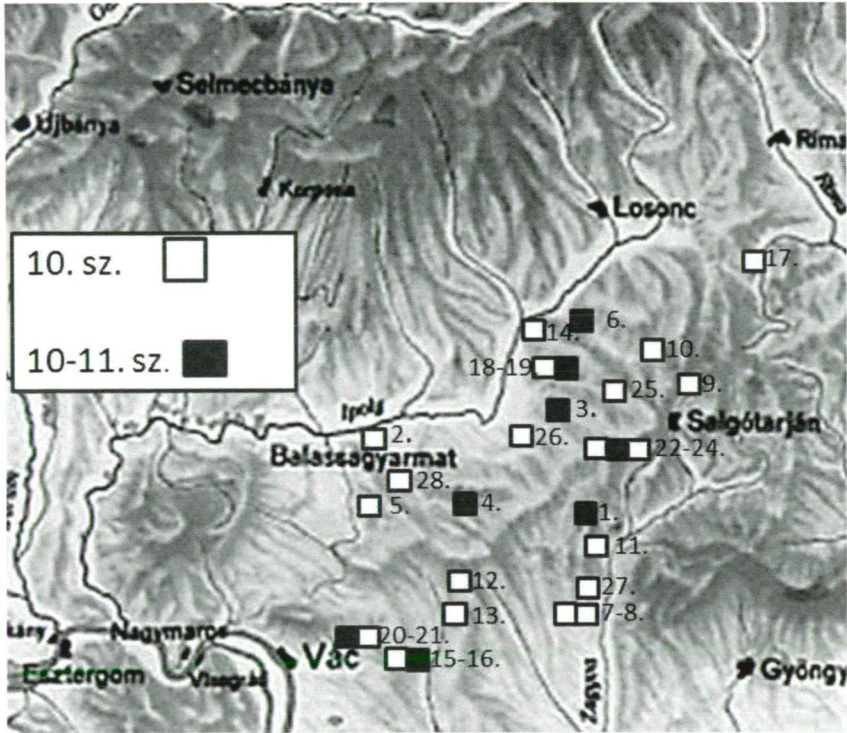
3. tábla: A második sír meglévő és hiányzó leletei

	Leletek megnevezése	Meglévő leletek		Ma már hiányzó leletek
		Eredeti példányszámban	Kevesebb példányszámban	
<b>3. sír</b>	1. Pajzs alakú préselt ezüst- lemezek	?		
	2. Virágot utánzó üreges ezüstdísz			×
	3. I. Berengár pénzei	×		
	4. Cápa fog	×		
<b>4. sír és 5. sír</b>	1. Lócsontok			×
	2. „Tömlőszáj”	×		
	3. Nyílcsúcs		×	
	4. Vaskések		?	
	5. Kengyelek			×

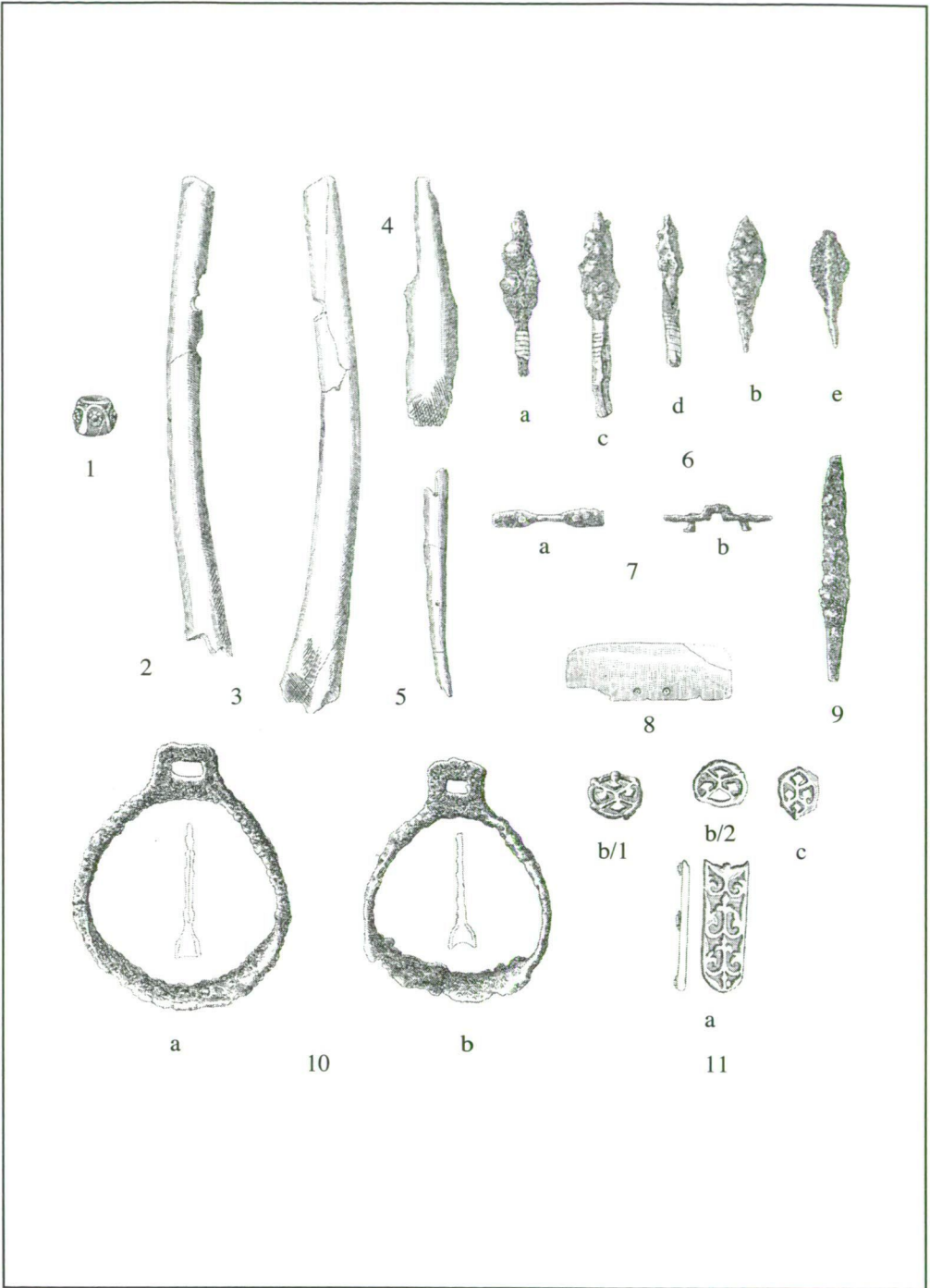
4. tábla: A harmadik, a negyedik és az ötödik sír meglévő és hiányzó leletei

Tárgytípusok	Kronológia	1. sír	2. sír	3. sír	4./5. sír
I. Berengár császár pénzei	915–924			×	
Provence-i Hugó pénzei	926–931		×		
Rozettás lószerszám- veret garnitúra	10. sz. elejétől a 11. sz. első harmadáig		×		
Indás-virágos veretes övgarbitúra	10. sz. első feléig, középső harmadáig	×			
Tegezfedél	10. sz. első harmadáig	×			
Hólyagos fejű gyűrű	10. sz. első feléig/középső harmadáig		×		
Veretes csizma	10. sz.		×		
Csiholó	10–11. század fordulójáig				?
Körte alakú kengyel	10. sz. elejétől a 11. sz. közepéig	×	×		×

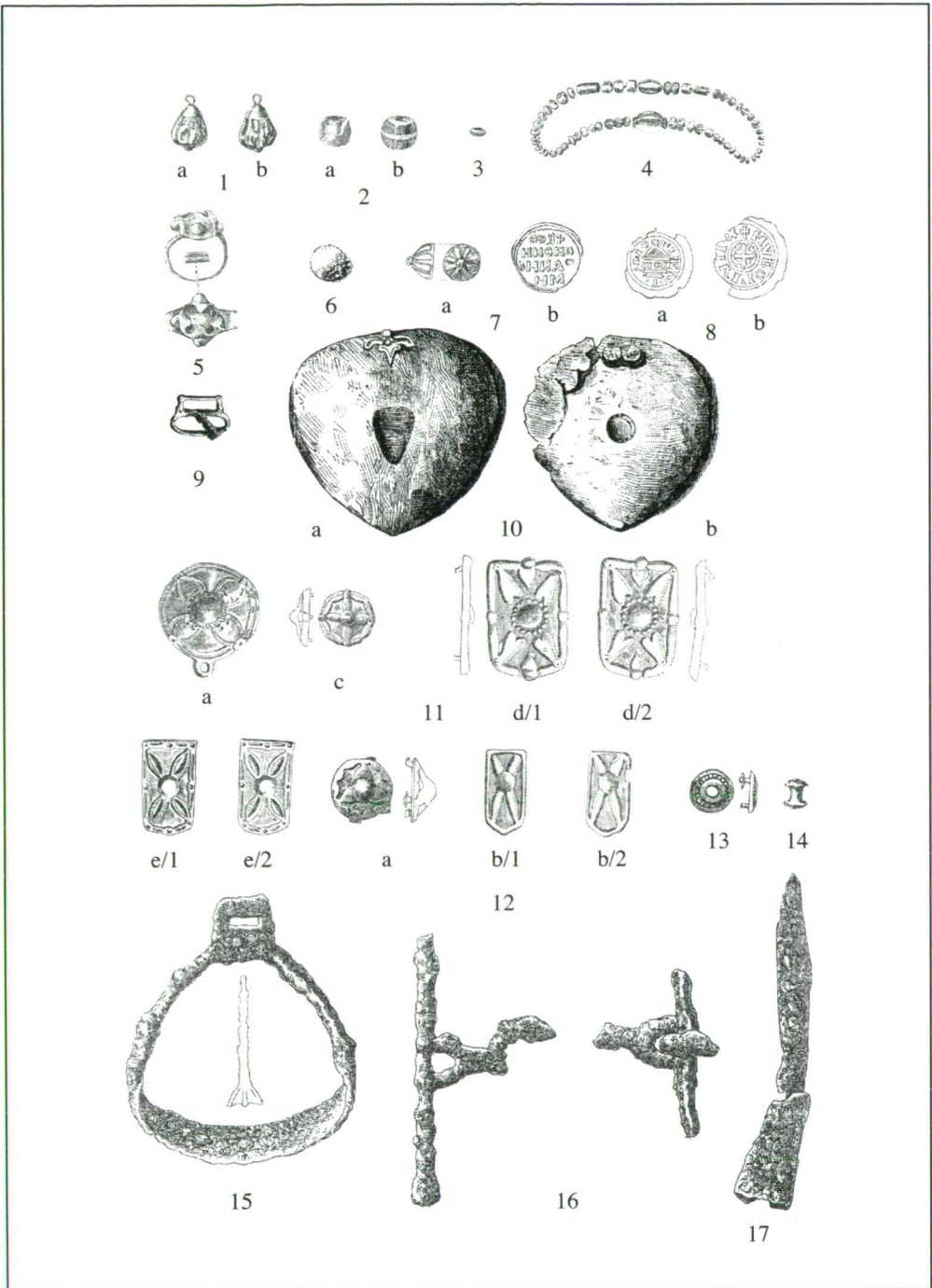
5. tábla: Kronológiai áttekintés



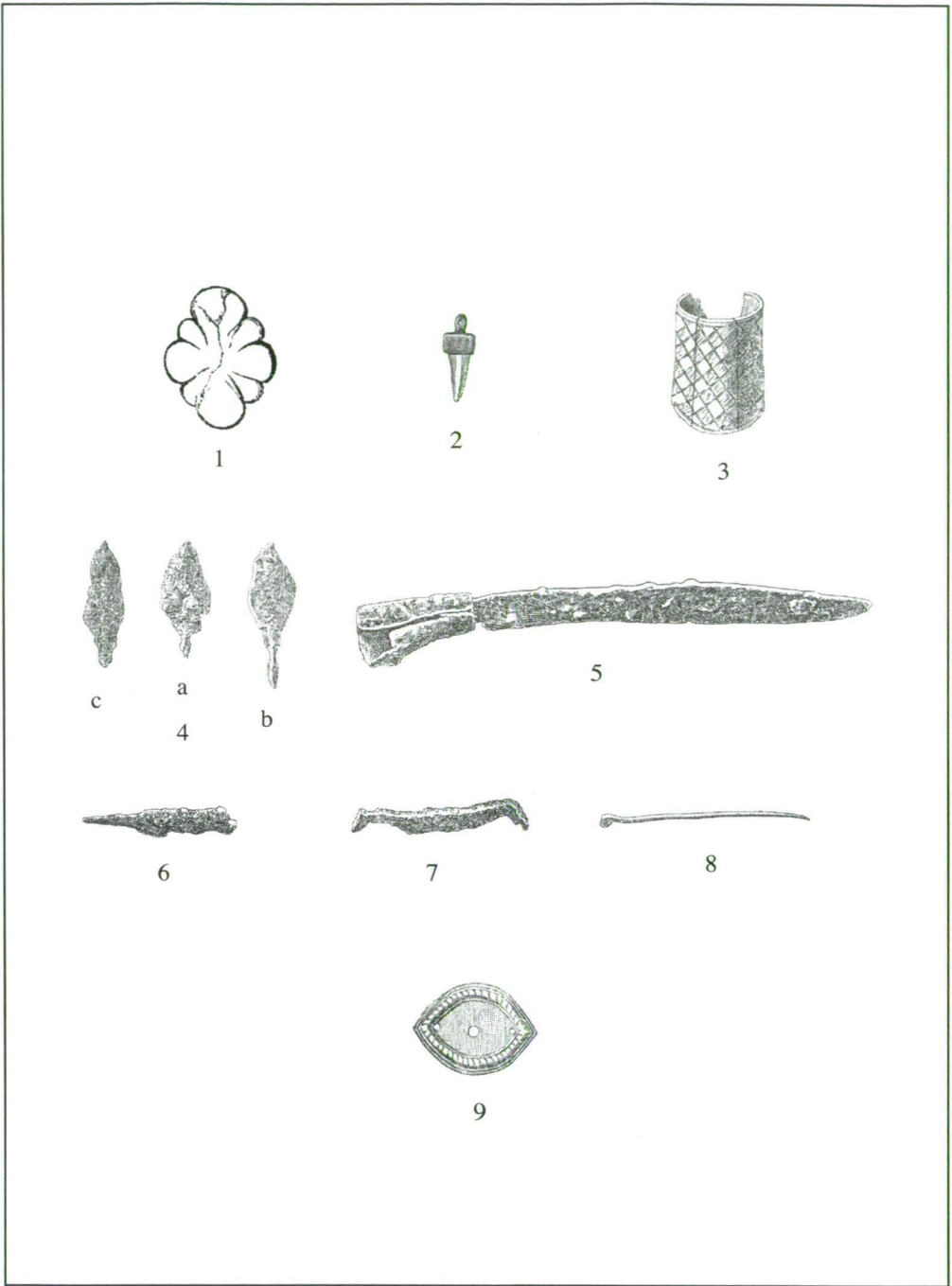
6. tábla: Nógrád vármegye 9–11. századi lelőhelyei



7. tábla: 1–11.: Piliny–Leshegy 1. sír



8. tábla: 1–17.: Piliny–Leshegy 2. sír



9. tábla: 1–2.: Piliny–Leshegy 3. sír; 3–6.: Piliny–Leshegy 4. és 5. sír; 7–9.: konkrét sírhoz nem köthető, egyéb úton a gyűjteménybe került leletek