

**ACTA UNIVERSITATIS SZEGEDIENSIS
DE ATTILA JÓZSEF NOMINATAE**

ACTA HISTORICA

TOMUS XLV.

**HUNGARIA
SZEGED
1973**



**ACTA UNIVERSITATIS SZEGEDIENSIS
DE ATILA JÓZSEF NOMINATAE**

**ACTA HISTORICA
TOMUS XLV.**

HEGYI ANDRÁS

**SZEGED MEZŐGAZDASÁGA
ÉS PARASZTSÁGÁNAK HELYZETE
A GÖMBÖS-KORMÁNY IDŐSZAKÁBAN
(1932—1936)**

**SZEGED
1973**

Redegit
LAJOS SZÉKELY

Szerkesztette
SZÉKELY LAJOS

Articles appearing in this journal are abstracted and indexed in *Historical Abstracts* and *America: History and Life*.

BEVEZETÉS

Szeged a két világháború között népességre Magyarország második városa volt, 130—140 ezer lakosával mindjárt Budapest után következett. Ezt nem utolsó sorban annak is köszönhette, hogy a városhoz igen terjedelmes határterület is tartozott. Ennek kiterjedése 814 km², vagyis 141 775 hold volt. Az 1930. évi népszámlálási adatok szerint a külterületen 45 450 ember élt. A tanyák lakói közvetlenül az ún. kapitányságokhoz (Átokháza, Balástya, Csengele, Csorva, Domaszék, Fehértó, Feketeszél, Gajgonya, Királyhalom, Mórahalom, Nagyszéksós, Összeszék, Röske, Szatymaz, Szentmihálytelek, Zákány) tartoztak. A szegedi agrárnépesség azonban nemcsak a tanyákon élt. Pl. Alsóvárost, a paprikások „őshazáját” Erdei Ferenc joggal nevezheti ebben az időben „a paraszt Szegednek”, hiszen kb. 20 000 ember lakott itt, legtöbben a mezőgazdaságban dolgoztak.

A város agrárjellegét a tárgyalt időszakban nem csupán a paraszti lakosság létszáma mutatja, hanem a mezőgazdasági termelésnek a város gazdaságában elfoglalt helye, jelentősége is. Nyilvánvaló ugyanis, hogy ekkor a mezőgazdaság szerepe az iparhoz viszonyítva hangsúlyozottabb. A mezőgazdaság határozza meg egyébként a város iparának arculatát is, hiszen a vezető iparágak (élelmiszeripar, textilipar, bőripar stb.) nyersanyagait is a mezőgazdaság biztosítja.

Szeged agrárviszonyainak kutatását azonban más is indokolja. Elég e helyütt csupán a város bérleti rendszerére utalnunk, amely Szegeden az országostól bizonyos fókig eltérő agrárfejlődés lehetőségét biztosítja. Vagy megemlíthetjük a fűszerpaprika-termesztést, amely ezekben az években Szegeden kívül nagymértékben csupán Kalocsán folyik. A fűszerpaprika pedig az ország jelentős exportcikke. De érdekesek lehetnek azok az adalékok is, amelyek egybevágznak a központi kormánytörekvésekkel, sőt erősítik azokat.

A Gömbös-kormány időszaka, amelynek agrárviszonyait megkíséreljük felvázolni, nagy változások idejét jelenti az ellenforradalmi korszak negyedszázadában. Gömbös uralomra kerülése nem csupán átmeneti taktikai módosulást tükrözött az uralkodó osztályok politikájában, hanem kezdetét jelentette az egyelőre kudarcra jutó kísérletnek, amelynek során Gömbös megpróbálta a totális fasiszta rendszer kialakítását Magyarországon.

A nagy szociális és politikai feszültségek közepette végbement változások, társadalmi-politikai mozgások szétsugároztak az egész országban, és különösen érzékelhetők voltak a főváros mögött a nagy vidéki centrumokban. Szeged pedig a közvetlen történelmi előzmények folytán megkülönböztetett fóruma volt ebben az időben az országos politikának.*

* A továbbiakban használt állandó rövidítések:

- | | |
|--------------------|---|
| CsmL 1. | Csongrád megye 1. sz. Levéltára, Szeged. |
| Cs. M. 1938. | Csongrád vármegye. Bp. 1938. |
| Dm. | Délmagyarország. |
| Fpi | Szeged város főispánjának iratai. |
| Fpi B. | Szeged város főispánjának bizalmas iratai. |
| Fpi Lev. | Szeged város főispánjának levelezései. |
| Kamara jegyz. | Szegedi Kereskedelmi- és Iparkamara jegyzőkönyve. |
| KgB | Szeged város Közigazgatási Bizottságának iratai. |
| Közgy. jkv. | Szeged város Törvényhatósági Bizottságának jegyzőkönyve. |
| Monográfia 1927. | KISS FERENC—TONELLI SÁNDOR—SZ. SZIGÉTHY
VILMOS: Szeged. Bp. 1927. |
| MSK Új sor. | Magyar Statisztikai Közlemények Új sorozat. |
| MStÉvk | Magyar Statisztikai Évkönyv. |
| MStSzem | Magyar Statisztikai Szemle. Bp. 1938. |
| Népszámlálás 1930. | Az 1930. évi népszámlálás. |
| Pmi | Szeged város Polgármesteri Hivatalának iratai. |
| Pmi E. | Szeged város Polgármesteri Hivatalának iratai.
Elnöki iratok. |
| Pmi E. B. | Szeged város Polgármesteri Hivatalának iratai.
Elnöki bizalmas iratok. |
| Stat. Zsebk. | Magyar Statisztikai Zsebkönyv. |

1. A MEZŐGAZDASÁG HELYZETE SZEGEDEN

Az 1929—1933-as gazdasági világválság nemcsak az iparban, hanem a mezőgazdaságban is súlyos helyzetet idézett elő. A mezőgazdasági termelés értéke hazánkban olyannyira visszaesett, hogy még a harmincas évek közepén sem érte el a válság előtti szintet. A válság következtében tartósan csökkent a mezőgazdaság részesedése a nemzeti jövedelemből is:¹

Gazdasági év	A nominális nemzeti jövedelem		
	összesen	ebből a mezőgazdaság részesedése	
		millió P	%
1929—1930	5506,7	2004,7	36,4
1933—1934	3545,5	983,2	27,7
1935—1936	3987,9	1270,0	31,8

Ha szemügyre vesszük a főbb mezőgazdasági növények hozamait,² világosan kitűnik, hogy a magyar mezőgazdaság válsága — túltermelési krízis lévén — nem elsősorban a hozamok vagy az állatállomány³ csökkenésében jelentkezett: a fő bajok

¹ GUNST PÉTER: A mezőgazdasági termelés története Magyarországon 1920—1938. Bp. 1970. 72.

² A főbb mezőgazdasági termények terméseredményei Magyarországon 1929—1936 között:

	millió q			
	1929	1932	1934	1936
búza	20,4	17,5	17,6	23,8
rozs	7,9	7,6	6,1	7,1
árpa (őszi)	1,0	1,2	1,0	1,3
árpa (tavaszi)	5,7	5,9	4,3	5,1
zab	4,1	3,1	2,5	2,6
kukorica	17,9	24,3	20,9	25,9
burgonya	21,6	15,5	21,1	24,5
takarmányrépa	23,0	26,8	29,7	35,1
cukorrépa	16,0	8,4	9,2	11,2

GUNST: i. m. 131, 144, 152, 162, 171, 181, 192, 198.

³ Az állatállomány alakulása Magyarországon 1929—1936 között:

év	ezer db			
	szarvasmarha	ló	sertés	juh
1929	1819	892	2582	1573
1932	1819	845	2361	1210
1934	1678	803	2502	1087
1936	1742	794	2554	1350

GUNST: i. m. 305.

az értékesítés területén voltak, és ez hatott vissza rombolóan a termelésre. Hihetetlenül összezsugorodott mind a belső, mind pedig a külső piac. Az értékesítési nehézségek következtében mélypontra zuhantak a mezőgazdasági termékek árai.⁴

A mezőgazdaságban a harmincas évek közepére egyébként lassú áremelkedés ment újra végbe, azonban e tekintetben sem állt helyre a válság előtti állapot. Az iparcikkek ára sem csökkent azonos mértékben, és így szélesre nyílt az agráröllő.⁵ Természetesen összezsugorodott a külső piac is. A magyar külkereskedelmi forgalom az 1929-es szinthez képest mintegy 60%-ára csökkent. Az összkivitelnek pedig kétharmadát, esetenként háromnegyedét a mezőgazdaság adta.⁶

A válság a legjobban a mezőgazdasági munkásságot sújtotta. A munkanélküliek száma meghaladta a félmilliót. Nehéz helyzetbe került az árutermelő parasztság is. Az állam segítsége (pl. a boletta-rendszer) nagyrészt csak a nagybirtoknak kedvezett.

A válság okozta problémák jelentős része nem oldódott meg a Gömbös-kormány időszakában sem, noha valamelyest — főként Németországba és Olaszországba, illetve Ausztriába — bővültek az exportlehetőségek. Ezzel párhuzamosan azonban nem szélesült a belső piac, mivel az uralkodó osztályok ennek feltételét, a bérek és fizetések emelését nem voltak hajlandók és nem voltak képesek megteremteni.

Szeged agrárviszonyai ezekben az években lényegében az országos folyamatoknak megfelelően alakultak, de a helyi sajátosságoknak megfelelően figyelemreméltó

⁴ A mezőgazdasági termékek áralakulása 1929—1937 között:

év	búza	rozs	árpa	zab	tengeri	burgonya
1929	100	100	100	100	100	100
1931	72	87	83	106	63	84
1933	62	50	41	41	32	35
1935	72	74	73	81	60	65
1937	87	105	78	89	52	41

GUNST: i. m. 73.

⁵ Ezt igazolja a következő táblázat is:

év	mezőgazdasági termékek (termelői ár)	összes iparcikkek	általános ároló mezőgazdaság	ipar
1928	140,1 (1913 = 100%)	155,5	-9,9	—
1933	71,0	130,8	-45,7	—
1938	87,5	153,5	-43,0	—

GUNST: i. m. 74.

⁶ A magyar külkereskedelmi forgalom alakulása 1929—1936 között:

év	behozatal	kivitel	a mezőgazdasági kivitel az összkivitel %-ában
	millió P		
1929	1063,7	1038,5	77
1932	328,5	334,5	66
1934	344,9	404,2	69,6
1936	436,5	504,4	67,8

GUNST: i. m. 305.

különbségek is adódtak. Az eltérések nagy része az itteni földbirtokviszonyokban gyökerezett.^{6a} Szeged ugyanis, amint az alábbi táblázat mutatja, a törpebirtokok hazája volt ekkor.⁷

	A föld- birtokok száma	A föld- birtokok területe (hold)
1 katasztrális holdnál* kisebb, szántóföld nélküli** birtok	5018	1 080
1 holdnál kisebb, szántóföldes***	2274	1 128
1—5 holdas birtok	4642	11 395
5—50 holdas birtok	4032	53 268
50—100 holdas birtok	98	6 424
100—500 holdas birtok	27	3 950
3000 holdnál nagyobb birtok	1	64 143
Összesen	16 092	141 388

Ezek az adatok nem jellemzik egészen pontosan a földbirtokmegoszlás struktúráját, mivel a városi földbirtokot homogénnek fogják fel, és nem veszik figyelembe, hogy egy-egy földbirtok esetleg több gazdaságot is magában foglalt.⁸ Mégis anélkül,

^{6a} Szeged város szabad forgalmú földbirtokainak adatai 1935-ben (katasztrális holdban):

A földbirto- kok száma	A földbirto- kok összes területe	Szántóföld	Kert	Rét	Szőlő	Legelő	Erdő	Nádas	Földadó alá nem eső terület	A földbirtokok tisztja jövedelme (aranykorona)
14 247	76 114	48 851	883	12 037	7066	4323	269	304	2381	772 172

Szeged város korlátolt forgalmú földbirtokainak adatai 1935-ben (katasztrális holdban):

78	65 274	33 038	828	3647	2663	6456	8021	473	10 148	390 944
----	--------	--------	-----	------	------	------	------	-----	--------	---------

Magyarország földbirtokviszonyai az 1935. évben I. Törvényhatóságok és községek (városok) szerint. MSK Új sor. 99. köt. Bp. 1936. 426—427.; Magyarország földbirtokviszonyai az 1935. évben II. Birtoknagyságcsoportok szerint. MSK Új sor. 99. köt. Bp. 1936. 25.

⁷ MSK Új sor. 99. köt. 162—163.

⁸ Ahhoz, hogy pontos képet kapjunk a földbirtokok tényleges megoszlásáról, szemügyre kell vennünk a gazdaságok adatait is:

	1 holdnál kisebb szfn	1 holdnál kisebb szf	1—5 hold között	5—10 hold között	10—20 hold között	20—50 hold között	50—100 hold között	100—200 hold között	200—500 hold között	500—1000 hold között	1000 holdnál nagyobb	Összesen
A gazdasá- gok száma	8153	2824	6364	3258	2315	1097	131	25	7	1	1	24 176
A gazdasá- gok terüle- te (hold)	1631	1514	17497	24146	31786	30998	8396	3701	1859	793	18 960	141281

Magyarország mezőgazdaságának főbb üzemi adatai az 1935. évben. Törvényhatóságok és községek (városok) szerint. MSK Új sor. 105. köt. Bp. 1938. 8—9.

* A továbbiakban katasztrális hold = hold.

** A továbbiakban szántóföld nélküli = szfn.

*** A továbbiakban szántóföldes = szf.

hogy tovább részleteznék a város földbirtokviszonyait, a fenti adatokból is lehetőség nyílik néhány következtetés levonására.

1. Az adott időszakban Szegeden nem volt igazi nagybirtok. Ez a tény pozitív, de bizonyos negatív következményeket egyaránt maga után vont. Az pl. igen kedvező, hogy nem volt latifundium Szeged határában. És bár egyáltalán nem volt irigylésre méltó ekkor Szeged parasztságának helyzete, ez mégis elviselhetőbb, mint általában a nagybirtokon élők sorsa. A nagybirtok hiánya, megítélésünk szerint, általában a legmegrögzöttebb feudális színezetű gazdasági és politikai konzervativizmus viszonylagos gyengeségét is jelentette Szegeden. Másfelől azonban azt is látni kell, hogy a harmincas években a legkorszerűbb agrotechnikai módszerekkel és eszközökkel mégiscsak a nagybirtokok egy részén dolgoztak, az a tény tehát, hogy a városban a kis- és törpebirtok volt az uralkodó, azzal járt, hogy Szeged mezőgazdaságának általános agrotechnikai szintje is alacsonyabb volt. A szegedi földbirtokok használati rendje, egybevetve a valóságos tulajdonviszonyokkal (kiterjedt városi kisbérleti rendszer), valamivel „demokratikusabb” volt az országosnál, és ez valamelyest enyhített a parasztság egyébként sanyarú helyzetén.

2. A földbirtokmegoszlás tekintetében itt is számottevő aránytalanságok álltak fenn. Az összes birtokok közel fele (7292) a megművelt földterületnek alig másfél százalékával (2208 hold) rendelkezett. Ez a helyzet a bérleteknél is. Az összes bérlet mintegy 60%-a a bérbeadott földnek mindössze 10—12%-át foglalta magában.⁹

3. A szegényparasztság nagy tömegei egy-két ezer négyszögöles kisbérleteken, illetve magángazdaságok alkalmazásában voltak kénytelenek megkeresni maguk és családjuk számára a legszükségesebbeket. Az öt-tíz holdon gazdálkodó középparaszttok száma is jelentős. Élet- és munkakörülményeik sok tekintetben a szegényparasztkéhoz hasonlítottak. Izmos társadalmi csoportot képviselt a szegedi gazdagparasztság, amely — nem kis részben állami segítséggel — a leggyorsabban tudott úrrá lenni a válság előidézte nehézségeken.

4. A szegedi agrárviszonyok fontos sajátossága ebben az időben a bérleti rendszer is. Az ellenforradalmi korszakban Szegednek volt a legnagyobb terjedelmű földbirtoka, amelyből túlnyomó rész saját közigazgatású területen, a többi pedig Tápé, Szőreg, Gyálanagyrért községek területén volt. A város közigazgatása alá 141 789 hold tartozott, ebből 64 082 hold a város tulajdonát képezte.¹⁰ E földterület nagy részét bérbeadta, amelyért évente bérleti díjat szedett a többnyire paraszti bérlőktől. 1933-ban pl. 48 633 hold volt a bérföldek területe, amelynek megoszlását és évi bérét mutatja a következő táblázat:¹¹

Mezőgazdasági bérletek	Hold	Pengő
homok	38 003	522 752
feketeföld	8 048	366 801
A város házi kezelésében	682	15 085
Házhelyek, kertek	1 535	39 532
Örökbérletek	317	22 412
Villatelkek	48	7 187
Összesen	48 633	973 769

⁹ CsmL 1. Fpi 821/1933.

¹⁰ Cs. M. 1938. 15.

¹¹ CsmL 1. Fpi 821/1933.

A bérletek, amint azt következő adataink mutatják, rendkívül elaprózottak voltak:¹²

Hány holdasból	Hány bérlet
200—1200 négyszögöl	3351
1—5 holdas	4241
5—10 holdas	2757
10—15 holdas	460
50—100 holdas	18
100 hold felett	6

A város a földet túlnyomórészt parasztnak (egyéneknek) adta ki, s csak kisebb részben közigazgatásos intézményeknek, községeknek.¹³ A harmincas években — eltérően a korábbi gyakorlattól — a bérleti idő leggyakoribb tartama 25 év volt.¹⁴

Bérleti idő	Holdak száma
10 év	5 768
20 év	848
25 év	37 820
25 év felett	1 858
ún. „vegyes”	2 369

¹² Szeged város 1933-ban 48 633 hold földet adott bérbe 10 821 parasztembernek az alábbi tagolásban:

Bérelt terület	200—1200 n. öl	1 hold	2 hold	3 hold	4 hold	5 hold	6 hold	7 hold
Bérlők száma	3351	1736	1272	468	171	594	92	83
Bérelt terület	8 hold	9 hold	10 hold	15 hold	20 hold	25 hold	30 hold	35 hold
Bérlők száma	86	141	2355	194	193	17	34	2
Bérelt terület	40 hold	45 hold	50 hold	52 hold	58 hold	60 hold	88 hold	167 hold
Bérlők száma	9	1	10	1	3	1	1	1
Bérelt terület	233 hold	292 hold	300 hold	528 hold	591 hold			
Bérlők száma	1	1	1	1	1			

A bérletek ennél elaprózottabbak voltak. Erre mutatnak a parcellák nagyságára és számára vonatkozó adatok:

Hány holdasból	200—1200 n. ö.	1	2	3	5	10	15	50	Vegyes	Összes
Hány hold	1168	2500	2240	1864	4806	32 768	600	248	2469	48 663
Hány parcella	3785	2504	1151	623	964	3280	40	5	122	12 474

CsmL 1. Fpi 821/1933.

¹³ A bérlők megoszlása Szegeden 1933-ban:

Bérlő	Közigazgatásos község	Szeged város háziközelésében	A Hadröa nevében	Magánosok	Összesen
Bérelt terület (hold)	807	682	591	46 583	48 633

Az összes bérföldkekből az OFB által 25 évi időtartamra bérbeadott földek 3568 holdat tettek ki. CsmL 1. Fpi 821/1933:

¹⁴ Uo.

A haszonbérlet földeken sok olyan család élt, amelyeknél már az előző nemzedék is a város bérlője volt ugyanazon a helyen, mert a bérlet a tanyával együtt gyakran szállt apáról fiúra. Az első világháború előtt sokan még némi örökföldet is szereztek a bérleten való gazdálkodással; ez a háború után már nem volt lehetséges. Fennmaradt azonban továbbra is az a szokás, hogy a bérlő, illetve utódai a dúló átlag-áraért megtarthatták a szerződés lejárta után is.

A bérleteket a város nyilvános árverésen adta ki, és elsősorban saját polgárait juttatta földhöz. A bérlő egynél több parcellával is rendelkezhetett, de az általános gyakorlat szerint ez 50 holdnál nem volt több.¹⁵

Az adott időszakban a bérletek száma növekedett annak ellenére, hogy az új bérletek alakítása 1926-ban befejeződött, mivel a még megmaradt 1800 holdnyi közlegelő oly kevés volt, hogy annak felosztására vagy megcsonkítására a város a későbbiekben gondolni sem mert.¹⁶ 1933 és 1938 között 1600 új bérlet jött létre ugyanazon a területen.¹⁷ Az igénylők szaporodásával a bérletek nagyságát kellett csökkenten. Így a közeli legértékesebb területek (ahol a városból kijárva gazdálkodtak) régebben 5, most 1 holdas részekben kerültek bérbe, míg a gyengébben termő homokon általában 10 holdnál nagyobbak voltak a parcellák.¹⁸

A rendszeres haszonbérletek közül a városhoz közel eső földek haszonbérlőinek a földművelésen kívül többnyire más foglalkozásuk is volt. Másképpen állt a dolog a tanyai haszonbérleteknél. A 37 000 holdon gazdálkodó közel 20 000 haszonbéres megélhetésének egyedüli alapja a bérelt föld volt.¹⁹

A bérleti díjat nem szabták túl magasra. Ha természeti csapás nem sújtotta a bérlőparasztokat, általában eleget tudtak tenni fizetési kötelezettségeiknek. A bérösszeg 1933-ban pl. a következőképpen alakult:²⁰

Városi földbérleti díjak:

homokföld

búza

92 kg vagy 13,75 P

rozsa

1 q 38 kg

feketeföld

búza

3 q 04 kg vagy 45,57 P

¹⁵ Monográfia 1927. 165.

¹⁶ A város 1922-ben Felsőtanyán a csengelei és balástyai, Alsótanyán pedig a lapos, vágó, kereseti és átokházi birkajárások területéből 2500 holdat adott bérbe. 1925-ben és 1926-ban a tanyai vasútépítés céljaira hasított ki újabb 2000 holdat. Ezzel befejeződött az új bérletek kiosztása. Monográfia 1927. 166.

¹⁷ A bérletek száma 1933 és 1938 között 10 821-ről 12 435-re emelkedett. CsmL 1. Fpi 821/1933., Cs. M. 1938. 16.

¹⁸ Monográfia 1927. 164.

¹⁹ Az 1930. évi népszámlálás adatai szerint a város 135 561 lakosából Felsőtanyán 13 182, Alsótanyán 32 086 élt. A tanyai lakosság létszáma összesen 45 182 volt, vagyis az egész lakosság egyharmad része.

²⁰ 1938-ra csökkent az egy holdra eső átlagos bérösszeg, ekkor 18,1 P volt. A bérek nem alakultak mindenütt egyformán:

a város körüli földek	(11 417 hold) után	34,1 P
felsőtanyai földek	(11 786 hold) után	12,09 P
alsótanyai földek	(25 448 hold) után	13,1 P

A bérlők helyzetének rosszabbodását mutatják a bérfizetéssel összefüggő adatok. Míg 1914-ben a 40 000 hold bérbeadott föld után előírt 1 629 287 korona haszonbérből ténylegesen be is folyt 1 556 229 korona, az előírás 95%-a, 1932-ben a 48 651 hold bérbeadott föld után 972 592 P haszonbért terveztek, amiből befolyt 750 950 P, az előírás 77%-a. Bár 1914 óta sokkal több földet adtak bérbe, a haszonbérbevétel az akkorinak mindössze 45%-a. CsmL 1. Fpi 821/1933., Cs. M. 1938. 16.

Házi kezelés:	22,14 P
Vegyés:	25,74 P
Örökbérlet:	70,70 P
Villatelkek:	149,72 P
Összes bérletek utáni holdankénti átlag:	20,01 P

A város — természetesen határozott politikai céllal — 1924-től minden évben csökkentette a bérlőparasztok terheit.²¹ De ez a segítség sem volt elégséges ahhoz, hogy a bérlők a gazdasági válság idején eleget tudjanak tenni fizetési kötelezettségüknek.

A városi közgyűlés kényszerűen méltányolva ezt 1932-től számos olyan intézkedést hozott, amely könnyítette a felszaporodott bérhátralékok törlesztését. 1932-ben úgy határozott, hogy a hátralékokra hosszú törlesztési időt enged 10—40 félévi részletekben: igaz, 4%-os kamattal.²² Ez év végén szükséghelyzetben már ahhoz is hozzájárult, hogy azok, akik a folyó béreket az esedékességi évben befizették, hátralékaikat kamatmentesen egyenlíthessék ki.²³

A bérlők kívánságára a közgyűlés 1933-ban megengedte, hogy az előző évi és a régebbi hátralékok felerészét tanyai útépitési munkálatokkal ledolgozthassák.²⁴ 1935-ben a terményhaszonbéres földek régi hátralékainak törlesztését könnyítette meg azáltal, hogy a búza és a rozs legmagasabb egységárát 16, illetve 11 P-ben állapította meg, és az ennél magasabb régi egységárakat a hátralékok befizetésekor ilyen kulcs szerint engedte átszámítani.²⁵ 1936-ban a közgyűlés úgy határozott, hogy az 1935 első félévi és a még korábbi hátralékok új törlesztési tervbe osztassanak be, kamatmentesen.²⁶

A közgyűlés a készpénz-haszonbéres földek régi hátralékainak törlesztését ugyanilyen módon tette lehetővé.²⁷ Általános haszonbér-felülvizsgálatot rendelt el igen sok bérletcsoportban, s az idejében fizető haszonbérlőknek 2%-os engedményt adott. A bérlőkön kívánt segíteni az a közgyűlési határozat is, amely szerint a lejárt tanyai bérleteken az üres földeket nem kellett árverésen bérbeadni, hanem előre megállapított haszonbér mellett lehetőleg a bérlőnek hagyták meg.²⁸ A város e bérletekre nem tartott árverést, azokat a régi bérlők a pusztai föld átlagáráért továbbra is ki-

²¹ *Haszonbérleszállítások 1924-től:*

1924	1925—26	1928	1929	1930	1931	1932	1932	1932
56 654 P	199 228 P	106 753 P	11 035 P	119 906 P	54 264 P	24 821 P	34 821 P	25 733 P

1933-ban és 1934-ben nem volt egész dűlőkre kiterjedő haszonbérleszállítás, hanem a közgyűlés felhatalmazása alapján a polgármester egyes feltűnő aránytalanságok megszüntetésére a bizottság véleménye alapján mérséklést engedélyezett, és ezt a közgyűlésnek esetenként bejelentette. Cs. M. 1938. 17., 17—18.

²² A kormány kétszer (1932-ben és 1933-ban) adott ki rendeletet, amelynek alapján a haszonbérek leszállítását engedélyezhették. A bérlők közül kb. 5000-en nyújtottak be ilyen tárgyú kérvényt: A Duna—Tiszaközi Mezőgazdasági Kamara kiküldött főtikára az érdekelteknek kérelmük visszavonását javasolta. Tény az, hogy csupán hét bérlő kérte a tanúsítványt, de közülük is csak hárman fordultak bírósághoz. Cs. M. 1938. 17., 17—18.

²³ CsmL 1. Közgy. jkv. 1932. dec. 1.

²⁴ CsmL 1. Közgy. jkv. 1933. okt. 6.

²⁵ CsmL 1. Közgy. jkv. 1935. jún. 29.

²⁶ CsmL 1. Közgy. jkv. 1936. máj. 10.

²⁷ Cs. M. 1938. 18—19.

²⁸ Uo.

bérelhették. Ez a rendelet a házzal beépített, gyümölcsösrel és szőlővel telepített, részben beültetett bérletekre vonatkozott.²⁹

A bérleti rendszer illetően kialakításával a város vezetőinek nem titkolt politikai céljai voltak. Egyik neves értelmiségi így írt erről: „Szeged jó birtokpolitikája miatt a városban sem agrárszocialista mozgalmak nem voltak, sem pedig kivándorlás nem tizedelte a város népét.”³⁰ A fő cél tehát az volt: megakadályozni a szegényparasztság osztályharcát, elkendőzni az alapvető társadalmi ellentéteket, „társadalmi békét” biztosítani a városban. A néptől való félelem volt tehát e politika fő hajtóereje. De a gazdasági ésszerűség is ebbe az irányba hatott. Az olyan engedmény, mint pl. az adósság hosszúlejáratú törlesztésének a lehetősége, nemcsak a parasztok számára volt könnyebbség, hanem ez tette egyáltalán lehetővé, hogy ha megkésve is, de valahogyan hozzájusson a város a kívánt bérösszeghez.³¹

A bérlők helyzete azonban a könnyítések ellenére is csak némileg javult. A bérlőparasztok nagy része továbbra is alacsony termelési, technikai színvonalon művelte földjét, és nehéz körülmények között gazdálkodott. Másfelől az engedmények sem voltak egyértelműen kedvezőek. Így pl. az a lehetőség, hogy a tanyai bérlők tartozásuk felét útépitéssel dolgozhassák le, kínosan hasonlított valamiféle legújabbkori robothoz.³² Féja Géza Viharsarok c. művében írja: „Utóbb némi enyhülés állott be, s a bérlők adósságának rendezésére bevezették a robot-rendszert. A kisbérlők régi tartozásának törlesztése fejében gyalog vagy igájával köteles bizonyos számú napon a város számára dolgozni. A haszonbér mérséklése is megtörtént, de a régi rendszer, a »leányzó« nem halt meg, csupán alszik. 1936 nyarán városi tisztviselők járták be a tanyavilágot, s ahol szebb volt a kukorica, ott felemelték a haszonbért.”³³

Féja az agrárproletárok érdekét szem előtt tartva más megjegyzéseket is fűzött a bérleti rendszerhez. Jól látta, hogy az árveréses rendszer, amellyel a bérleteket újra kiosztották, nem kedvezett a parasztságnak: „A földéhes tömegek az árverésen hallatlanul felverték a földek bérét. Nagybirtokról kiszorult mezei munkások, volt uradalmi béresek jöttek egyre sűrűbb rajokban, rendszerint némi kis tőkével is rendelkeztek. Más út nem volt előttük, mint a kisbérlet megszerzése vagy a földönfutás. Árvereztek tehát végső elszántsággal, s arra gondoltak, hogy valahogy majd csak lesz. Arra törekedtek, hogy a haszonbér első részletét kifizethessék, és a régóta sóvárgott földet talpuk alatt érezhessék. Megfelelő állatállományuk nem volt, és többnyire eszközeik is hiányoztak ... Ez az elesett tömeg verte fel a gyenge, holdanként 4—5 q rozstot termő homoki földek bérét 4—5 q búzára. Így a kisbérlők ezrei adósdotak el a reménytelenségig.”³⁴

²⁹ Az ilyen módon lecsökkentett haszonbérek kifizetése sem ment könnyen. Továbbra is tömegesen érkeztek a városhoz az egyéni vagy csoportos kérelmek, amelyekben a haszonbérek leszállításáért folyamodtak. 1932 végén pl. a nagymarostói bérlők kérik haszonbérük csökkentését a súlyos gazdasági viszonyokra hivatkozva. Hasonló problémával fordulnak a városhoz 1933-ban Németh Istvánné szegedi, Becsei Mihály és Turi István csengelei földbérlők. Szemerédi Rókus szegedi bérlő részletfizetési kedvezményt szeretne bérhátralékára. Fiát János kénytelen átruházni bérletét, hogy elkerülje az árverést, és még lehetne a példákat vég nélkül sorolni. CsmL 1. Pmi 32016/1933., 13499/1933. ltsz.; CsmL 1. Pmi 17235/1932., 13519/1932. ltsz.; CsmL 1. Pmi 47606/1933., 12802/1933. ltsz.; CsmL 1. Pmi 49565/1933., 13380/1933.; CsmL 1. Pmi 49566/1933., 13381/1933.; CsmL 1. Pfi 944/1934.

³⁰ Monográfia 1927. 163.

³¹ Cs. M. 1938. 19.

³² Meglepően hasonlít a nagy forradalom előtti Franciaország parasztjainak kötelezettségére, a corvée-re, amely a korábbi földesúri robot helyett alakult ki.

³³ FÉJA GÉZA: Viharsarok. Bp. é. n. 248.

³⁴ Uo. 247.

Féja felhívta a figyelmet arra is, hogy a városban miért nem lehetett a kapitalista nagybirtokkal szemben egy másik, demokratikusabb és egyben korszerűbb, a parasztság részére kedvezőbb agrárfejlődést megvalósítani: „Törpebérletek belterjes gazdálkodás nélkül fogyasztásra képtelen proletártömegeket termelnek csupán.”³⁵

Erdei Ferenc Magyar tanyák c. munkájában viszont megláttatja azt is, ami a bérleti rendszerben az adott körülmények között előnyös volt a paraszt számára: „Szeged tanyáinak fele haszonbérlet. Az a különössége a szegedi haszonbéres tanyáknak, hogy a haszonbérletek révén örökös és teljes kitelepülés jött létre, tehát itt a bérleten keletkezett olyan tanyaforma, mint másutt a tulajdonföldeken. Az tette ezt lehetővé, hogy a város a haszonbérbeadó, ez pedig nem olyan gazda, mint a magánbirtokos. Körülbelül úgy viszonylik ahhoz, mint a kincstár, mint úrbéres földesúr a magánföldesúrhoz. Míg a magánbérbeadó mindenféle úrbéri szolgáltatásokat követel a bérlőktől, állandóan a nyakán ül, s mindezek tetejébe bármikor kitúrhatja a bérlőt, és nem is köt hosszú szerződést, addig a várossal egy összegben ki lehet egyezni, és éppen Szeged városa igen hosszú időre adja bérbe a tanyákat. Ilyen körülmények között, ha a magánbirtokok tanyai haszonbérletei úrbéres földeknek mondhatók, akkor a szegedi tanyabérlők legalábbis taksásbérlők. Tehát hosszabb időre, otthonosabban és kevesebb teherrel élhetnek a tanyán. Ennek megfelelően úgy is lakik kinn a szegedi paraszt, mintha tulajdonföldjén élne, épít, ültet rajta, és sokuk holtáig marad ugyanazon a tanyán, sőt nemzedékek örökítik egymásra. Bizvást mondható tehát, hogy ezek a bérlők nemcsak teljesen, hanem gyakorlatilag állandóan megtelepültek a bérelt föld tanyáján.”³⁶

Hogyan értékelhetjük most már Szeged város bérleti rendszerét és bérleti politikáját? A város természetesen igyekezett minél többet megvenni a bérlőkön, akiknek bérleti díjat, esetenként más szolgáltatásokat is kellett a városnak fizetniük, teljesíteniük.

Ugyanakkor azonban főként politikai megfontolásokból, de valójában felmérve a parasztság kizsákmányolhatóságának valós mértékét is, bizonyos engedményeket tett. Szerepet játszott ebben az is, hogy a város urai közvetlenül nem részesedtek a bérleti díjként befizetett összegekből. Ezek a könnyítések a szegedi parasztságot viszonylag kedvezőbb helyzetbe juttatták, mint pl. a magánbirtokosoknál dolgozókat. A parasztság egy részét — ha felemás módon is — ez a rendszer eléggé stabil földhasználathoz juttatta. A városi bérföld inkább sajátja volt, mint ha bárhol másutt bérelt volna néhány hold földet művelésre. Persze a város könyörtelen is tudott lenni, karhatalmat is mozgósított, és felvonultatta a bérlők ellen, ha így vélte érdekeit jobban védeni. Így történt ez pl. 1933. május 15-én is, amikor rendőrök oszlattak szét 400 földbérlőt a Széchenyi téren, akik panaszaikat akarták előadni.³⁷

³⁵ Uo. 246.

³⁶ ERDEI FERENC: Magyar tanyák. Bp. é. n. 216.

³⁷ A hatóságok önkénye másképpen is megnyilvánult. Pénz- és fogházbüntetéssel sújtották mindazokat, akik a fennálló renddel való szembenállásukat kifejezésre juttatták, és erről a hatóságok tudomást szereztek. Hevesi Mihály parasztot azért ítélte 8 napi börtönre a bíróság, mert az adófizetés ellen izgatott. Bodnár Albert gazdálkodó 50 P-t fizetett a csendőrség megsértése miatt. Koszta László napszámos 40 P büntetése annak következménye volt, hogy nyíltan dicsérte a Szovjetuniót. Hajnal István büntetéséül 50 P-t szabtak ki, mivel Gömböst „durván szidalmazta” a kocsmában. Zádori Károly dorozsmai földműves „többre tartotta a kutyáját a főispánnál”, és ez 100 pengőjébe került. A szegedi törvényszék 22 napi fogházra ítélte özv. Sarkadi Istvánné parasztasszonyt, mert elszavalta a mezőn dolgozó parasztoknak a Dicsőséges nagyurak c. Petőfi-verset. Kőrösi Károlyra hathónapi börtönbüntetést róttak, mivel kijelentette: „Minek a papoknak a sok föld, csak gyűjtik a kincseket, azután elfürdözik. Ekébe kellene fogni

5. Szeged mezőgazdaságának jellemző vonása ekkor az alacsony agrotechnikai színvonal is. Ennek megítéléséhez kitűnő forrással rendelkezünk az 1935-ös nagyszabású statisztikai adatfelvétel idevonatkozó számaiban. Közülük a fontosabbakat a következőkben idézzük:

A gazdasági gépek és eszközök összállománya³⁸

I. Erőgépek

motoros erőgépek	101
ebből kerekes traktor	29
járgány	8

II. Mezőgazdasági munkagépek

1. Motoros erőre

motoreke	2
traktor és billenőeke	25
cséplőgép	93
másféle gép	85

2. Emberi vagy állati erőre

eke	7219
borona	5308
henger	298
trágyázógép	42
vető- és ültetőgép	812
kapálógép	2333
arató- és terménybetakarító gép	237
cséplő-, tisztító- és osztályozó gép	400
takarmányelőkészítő gép	3334

3. Tejgazdasági gépek

129

4. Borgazdasági gépek

8068

5. Gyümölcsgazdálkodási gépek

565

6. Keltetőgépek

4

Ebből az összesített kimutatásból kiderül, hogy a technika legújabb vívmányait jelentő gőz- és motoros erőgépek aránya elenyésző a hagyományos, emberi és állati erővel működtetett mezőgazdasági eszközökhöz képest. A helyzet igazi megismerését azok az adatok segítik elő a legjobban, amelyek a mezőgazdasági gépek, eszközök megoszlását mutatják az egyes földbirtok-kategóriák között.³⁹

őket, és elvenni a vagyonukat." Eljárást a „papi osztály elleni izgatás” címén indítottak ellene. A szegedi bíróság foglalkozott öt földmunkás ügyével is, akik a kocsmában a cigánytól a Mar-seillaise-t rendelték meg: mégis felmentette őket, mert a dalnak csak az első szakaszát énekelték el, amelyben a bírák szerint nincs izgatás. E példákblól is kitűnik, hogy a kormányzat „egy pissenést sem akart hallani” a dolgozók részéről.

Dm. 1933. máj. 16.; Dm. 1932. aug. 25.; Dm. 1932. okt. 7.; Dm. 1932. okt. 19.; Dm. 1932. szept. 30.; Dm. 1932. nov. 8.; Dm. 1932. nov. 29. Dm. 1932. dec. 13.; Dm. 1933. febr. 2.

³⁸ Magyarország állatállománya, gazdasági gépfelszerelése és gyümölcsfaállománya az 1935. évben. Törvényhatóságok és községek (városok) szerint. MSK Új sor. 100. köt. Bp. 1937. 12.

³⁹ A gazdasági gépek és eszközök részletes adatait l. Függelékben.

	Gőzgépek	Benzin, nyersolaj motorok	Mezőgaz- dasági munkagé- pek em- beri vagy állati erőre	Mezőgaz- dasági munkagé- pek mo- toros erőre	A gazda- ságok jár- műállo- mánya
1 holdon alul szfn.	—	—	157	4	183
1 holdon alul szf.	—	2	289	3	163
1—5 hold között szfn.	—	—	13	2	20
1—5 hold között szf.	4	6	2876	19	1407
5—10 hold között	4	3	3592	10	1947
10—20 hold között	6	11	4754	43	2392
20—50 hold között	15	18	3552	65	1588
50—100 hold között	8	11	740	50	297
100 hold felett	2	7	306	23	157

Az 5 holdnál kisebb birtokok agrotechnikai színvonala a legalacsonyabb ebben az időben. Gőzgép, benzin- vagy nyersolaj-motor, motoros erővel meghajtott munkagép legfeljebb csak mutatóba jutott a szegényparasztok birtokaira vagy a kisbérletekre. A termelés fő eszköze a gazdaságok zömében továbbra is a lóvontatású eke, a borona, a kapa, kasza maradt, de még ezt sem tudta mindenki beszerezni. Vontatóerő szinte kizárólag a ló. Emlékeztetőül utalunk arra, hogy ebbe a földbirtokkategóriába 17 341 gazdaság tartozott.

Némileg kedvezőbbnek tűnik a helyzet az 5—10 holdas gazdaságokban. A gépi hajtóerő itt is minimális, de határozottan jobb volt a felszereltség az állati és emberi erővel üzemeltethető gépekkel, mint a kisebb birtokokon, továbbá több eke, kapa, borona stb. jutott egy-egy gazdaságra.

Szegeden az adott időben viszonylag a legkorszerűbben a 10 és 100 hold közötti gazdaságok voltak felszerelve. A kevés erőgép legnagyobb része ide koncentrált, és nem volt hiány a kézi vagy állati erővel üzemeltethető eszközökben sem. A talajművelő gépek közül az eke mellett itt volt a legtöbb kultivátor, extirpátor, mélyítő eke. Nemcsak a fogas és tüskés, hanem a tárcsás és másféle jobb, korszerűbb boronák is itt dolgoztak. A legtöbb trágyázógép ezekben a gazdaságokban működött. Szórva- és sorbavetőgépek, sőt elvéve még kukorica- és burgonyaültető gépek is üzemeltek ezeken a helyeken. Itt alkalmazták a legtöbbféle arató- és terménybetakarító gépet is. Persze igazán belterjes, korszerű gazdálkodásról itt sem lehet beszélni. Nagyon kevés műtrágyát használtak, egyáltalán, a talajkémiai eljárások szinte teljesen hiányoztak. Nem alkalmaztak kombájnt, csőtörőgépet stb.

Feltűnő a 100 hold feletti birtokok alacsony fokú technikai ellátottsága. Bizonyára azért, mivel ebben a birtokkategóriában nyílt leginkább lehetőség napszámosok, mezőgazdasági cselédek olcsó és tömeges alkalmazására. A nagygazdáknak és kisebb úri birtokosoknak — úgy tűnik — olcsóbb volt a mezőgazdasági proletariátus fokozottabb kizsákmányolásával növelni a termelést, mint a gépi technikát fejleszteni.

A város mezőgazdaságának agrotechnikai szintjét jellemzik azok az adatok is, amelyek azt mutatják, hogy a gazdaságok hányadrészét trágyázzák és milyen trá-

gyával.⁴⁰ Ezekből kitűnik, hogy mindössze 23 176 hold földterületet trágyáztak, főleg istállótrágyával. (Legalább 100 000 holdat kellett volna.) Műtrágyát akkoriban nem is igen használtak. Ezek a tények egyébként rávilágítanak a szegedi állattenyésztés gyengeségére is.

Tehát a város mezőgazdaságának agrotechnikai szintje egészében alacsony volt. A korszerű mezőgazdasági gépeket és eszközöket lényegében alig alkalmazták. Általában több évtizedes és még régebbi termelési eljárásokkal dolgoztak, és eszközeik, gépeik is a múltat idézték. Nem lehet azon csodálkozni, hogy terméseredményeik többnyire alacsonyak voltak, és a dolgozó parasztság nyomora sokszor szinte elviselhetetlenre nőtt.

Birtokkategória	A gazdaságok trágyázott területe összesen	A gazdaságok istállótrágyával	A gazdaságok trágyázott területe holdban	
			A gazdaságok műtrágyával	A gazdaságok istálló- és műtrágyával
1—5 hold között	3 048	3 027	—	21
5—50 hold között	17 120	17 024	40	56
50 hold felett	3 008	2 864	136	8
összesen	23 176	22 915	176	85

MSK Új sor. 112. köt. 426.

2. A MEZŐGAZDASÁGI TERMELÉS ALAKULÁSA

1932-ben a szegedi parasztnak a gazdasági válság miatt amúgy is súlyos helyzetét tovább nehezítette az a körülmény, hogy a június végi esőzések nyomán a rozsdagomba óriási károkat okozott. Főleg a búzát pusztította, sok helyen odaveszett a termés 50—100%-a is.⁴¹ Viszont a rozs a megszokott terméseredményekhez képest közepes, az őszi- és tavaszi árpa a közepesnél jobb, de a zab gyenge termést hozott. Az átlagosnál kedvezőbben alakult a burgonya-, répa- és tengeritemés, gyengén sikerült a gyümölcsstermés: barack egyáltalán nem termett, az almát az almamoly, a többi gyümölcsöt a levéltetű tizedelte meg. A majdnem évente fellépő különböző kártevők pusztításait alig ellensúlyozta korszerű védekezés.⁴² A pontos és hivatalos eredmények azt mutatják, hogy egészében véve igen vegyes terméshozamokkal közepesnek mondható az 1932-es gazdasági év.⁴³

Termény	Termés mennyi- sége (q)	Holdan- kénti átlag (q)
búza	60 535	4,6
rozs	178 352	6,2
árpa	15 418	8,0
zab	8 300	6,0
szemes tengeri	186 695	12,0
burgonya	204 760	24,0
cukorrépa	7 896	89,7
takarmányrépa	373 449	143,4
lóhere	17 555	15,8
lucerna	20 748	19,6

1933-ban, bár a hűvös, esős időjárás miatt a tavaszi vetések kikelése nem volt egyenletes, a terméskilátások az előző évinél biztatóbban alakultak.⁴⁴ A termés általában valóban kedvezőbbnek tűnt, mint az előző évben: csaknem kétszer annyi búza, 40 000 mázsával több rozs, 25%-kal több árpa, 3000 mázsával több zab termett. Körülbelül az előző év szintjén mozgott a burgonya, cukorrépa, lóhere, lucerna, kisebb visszaesés mutatkozik a takarmányrépában, viszont nagy csökkenés követ-

⁴¹ Dm. 1932. júl. 13.

⁴² Uo.

⁴³ MStÉvk. 1932. 86.

⁴⁴ CsmL 1. KgB 610/1933., 1816/1933. ltsz.

kezett be a kukoricánál. A gyengébb kukorica- és takarmánytermés különösen az állattenyésztő gazdáknak okozott nagy nehézséget.⁴⁵

Az eredményeket jobban lehet értékelni, ha szemügyre vesszük, mekkora volt az egyes terményekkel bevetett földterület.⁴⁶

búza	12 394 hold
rozs	29 924 hold
árpa	2 400 hold
zab	1 381 hold
tengeri	15 290 hold
burgonya	8 360 hold
takarmányrépa	2 310 hold
lucerna	1 425 hold
paprika	2 836 hold

Ebben az évben sokat javult a gyümölcsstermés is, és ennek következtében a kivitel fellendült.⁴⁷

Nagy várakozás előzte meg 1933-ban a Gömbös által megígért gazdamoratóriumot, annál nagyobb csalódást keltett a megjelent 14 000/1933. M. E. számú rendelet. A moratórium Szegeden mindössze 1250, többségükben 10 holdas gazdára vonatkozott. A legnagyobb védetté nyilvánított földbirtok a városban 300 hold volt egy tagban.⁴⁸ Mint arra korábban utaltunk, a legjobb körülmények között éppen azok a gazdák éltek, akiknek a birtokai elérték, illetve meghaladták a 10 holdat. Tény, hogy ők is rászorultak a védettségre, mégis a moratóriumra nem nekik, hanem az

⁴⁵ A főbb mezőgazdasági termények Szegeden 1933-ban:

	Búza	Rozs	Árpa	Zab	Szemes tengeri	Burgonya	Cukorrépa	Takarmányrépa	Lóhere	Lucerna
Termés mennyisége (q)	108 885	216 043	20 563	11 122	103 080	180 814	8 184	308 264	14 256	19 350
Holdankénti átlag (q)	8,8	7,2	9,3	8,1	6,6	20,4	93,0	131,2	17,8	13,6

MStÉvk 1933. 92., 94—96.

⁴⁶ CsmL I. KgB 1043/1933., 2528/1933. ltsz.

⁴⁷ Szeged gyümölcs- és zöldségexportja 1933-ban (vagonban):

	Cseresznye, meggy	Saláta	Barack	Alma	Zöldpaprika	Szilva	Újburgonya	Káposzta	Dinnye	Földieper
Budapest vidék	6	6	16	1	1	4	15	4	3	1
Ausztria	1	—	2	—	—	1	—	—	—	—
Ausztria	8	—	—	28	2	5	—	—	—	—

Dm. 1933. aug. 24., 1933. szept. 24.

⁴⁸ Dm. 1933. dec. 1. A gazdavédelmi rendelet egyrészt csökkentette az eladósodott birtokosok kamatterheit, másrészt folyó kötelezettségeik teljesítésének feltételezése mellett moratóriumot adott régebbi köz- és magántartozásaik rendezésére.

egy-két holdas törpebirtokosoknak lett volna leginkább szükségük. Ezek viszont kimaradtak ebből a kedvezményből.

A moratórium tehát Szegeden csak nagyon szűk paraszti réteg számára biztosított a hitelezők elől ideig-óráig menedéket. Már 1934 júniusában 300 gazda ellen kérték a védettség megszüntetését. A szegedi járásbíróság ekkor még elutasította ezeket a kérelmeket, mert úgy találta, hogy a gazdák nem vétkesek a késelemben. Az adósok többsége olyan rossz helyzetben volt, hogy még a 4–5%-os tőke-, illetve kamattörlesztést sem tudta fizetni, nem beszélve a nagyszámú egyenes és közvetett adóról.⁴⁹

1935 februárjában már csak 559 volt a védett birtokosok száma. Közülük csupán 372 fizette meg az adóhátralékot határidőre, a többi birtokos nem. 186 szegedi birtokosnak ebben az időben 200 000 P adóhátraléka volt.⁵⁰ Február közepéig pedig a birtokosok egyharmadának megszüntették védettségét.⁵¹

Visszatérve az 1934-es évhez, az időjárás ekkor sem kedvezett a mezőgazdaságnak.⁵² 1934 tavasza teljesen száraz és szokatlanul meleg volt, s a hihetetlen szárazság júniusig eltartott. A növények fejlődése megakadt, az őszi vetések idő előtt virágzásnak indultak, s a gyengébb minőségű homoktalajon valósággal kiégtek. A kápás-növények fejlődésükben megálltak és visszamaradtak, a takarmánynövények hozama sem biztatott semmi jóval. A legelők olyannyira kiégtek, hogy az állatállomány el látása kétségessé vált.⁵³ Az aszály és a későbbi jégverések Szegeden összesen 6000 hold termését tették teljesen tönkre. 2500 holdon 65–70%-os kárt állapítottak meg, 500 holdon 35–50%-os volt a kiesés. Algyő határában egyebek között 8 hold máktermést tett tönkre a jég. A boltgárkertészetekben a kár 100%-os volt.⁵⁴ A búza és a rozs minősége ugyan kiváló volt, de a terméshozamok csak gyenge közepesnek mondhatók. A városi bérföldeken még lehangolóbb volt a cséplési eredmény. A homoktalajon sok helyütt annyi gabona sem termett, mint amennyit bevetettek.⁵⁵

Országos viszonylatban a búza és a rozs, valamint az árpa termése gyenge közepes lett, a minőség azonban valamennyi főterménynél kedvezőbb volt, mint 1933-ban. Természetesen kedvezőbben alakultak az eladási lehetőségek is. Az értékesítésre és

⁴⁹ Dm. 1934. jún. 15.

⁵⁰ Dm. 1935. febr. 21.

⁵¹ Uo.

⁵² *A bevetett földterület 1934-ben:*

	Búza	Árpa	Rozs	Zab	Köles	Kukorica	Cukorrépa	Sárgadinnye	Borsó	Mák	Fokhagyma	Lóhere
Hold	11 964	1 936	31 518	1 276	311	14 843	45	74	19	241	6	702
	Fejes káposzta	Burgonya	Takarmányrépa	Görög-dinnye	Bab	Vöröshagyma						
Hold	617	8007	2414	465	20	26						

Babot a kukorica és a burgonya között 6657 holdon természetettek, fűszerpaprikát 3223 holdon, zöldpaprikát 461 holdon. A 141 000 hold művelhető területből bevetetlenül 756 hold maradt.

Dm. 1934. máj. 24.

⁵³ CsmL. 1. KgB 639/1934., 1022/1934. ltsz.

⁵⁴ Dm. 1934. júl. 15.

⁵⁵ Dm. 1934. aug. 12..

áralakulásra a római egyezmény* kétségkívül pozitív hatást gyakorolt, minthogy 4,2 millió métermázsza búzának a világpiacínai magasabb áron való elhelyezését tette lehetővé Olaszországban és Ausztriában. A búza árának mesterséges emelése kihatott a többi szemes termény áralakulására is. Az országos eredmények:⁵⁶

Termény	Terület 1934-ben (hold)	Összes termés		Átlagos termés (q)
		1933 millió q	1934	
búza	2 757 525	26,2	16,8	6,09
rozs	1 147 542	9,6	5,4	4,67
árpa	852 865	8,4	4,5	5,30
zab	398 669	3,6	2,2	5,48
kukorica	1 973 841	18,1	21,7	10,99
burgonya	508 372	18,6	24,2	47,63
cukorrépa	78 043	9,4	9,5	121,34

Ezzel egybevetve a szegedi határban a főbb mezőgazdasági cikkek terméseredményei az alábbiak szerint alakultak:⁵⁷

Termény	Termés mennyi- sége (q)	Holdan- kénti átlag (q)
búza	79 007	6,7
rozs	187 972	5,9
árpa	12 141	6,2
zab	7 575	6,0
kukorica	174 120	11,6
burgonya	245 054	29,9
cukorrépa	3 944	85,8
takarmányrépa	282 504	116,2
lóhere	15 378	22,0
lucerna	27 535	22,9

Látható, hogy a burgonya és a cukorrépa kivételével Szegeden nagyobbak voltak a termés hozamok az országosnál. Bár ez a különbség nem jelentős, mégis mutatja, hogy még a szintén elmaradott agrotechnikai színvonalon álló szegedi mezőgazdaság termelékenysége is fölötte állt az átlagnak. Ez elsősorban nem is a város agrárviszonyaira volt hízegő, hanem inkább azt mutatta, milyen alacsony volt a mezőgazdaság technikai, technológiai szintje az egész országban ebben az időben.⁵⁸

* 1934. március 16-án írták alá az osztrák—olasz—magyar hármas egyezményt (ezt követték a gazdasági megállapodások május 16-án). Az egyezmény egy fasiszta blokk kiépítését célozta, és Németország csatlakozását igényelte, de a megállapodás Hitler ellenzésével találkozott a fokozott Anschluss-igények miatt.

⁵⁶ Kamara jegyz. 1934. 9.

⁵⁷ MStÉvk. 1934. 91., 93—95.

⁵⁸ Kamara jegyz. 1934. 9.

Az 1934-es szőlő- és borteremés mennyisége alatta maradt ugyan az előző évinek, de a Szeged környéki borok minősége javult, s az árak is emelkedtek. A musttermés tekintetében 1932-höz képest rendkívül nagy visszaesés következett be: ⁵⁹

1932	100 960 hektoliter
1933	72 462 hektoliter
1934.	51 032 hektoliter

Kedvezően alakult a gyümölcsstermés. A cseresznye különösen az előző évihez képest mennyiségileg és minőségileg egyaránt sokat javult. A cseresznyekivitel Ausztriába és Csehszlovákiába irányult. A nagy meggytermést jó áron lehetett értékesíteni, a magyar meggy csaknem versenytárs nélkül állt a külföldi piacokon. Ez összefügg e gyümölcsfajta akkoriban terjedő sokoldalú élelmiszeripari felhasználásával.⁶⁰ Az 1934. évi meggykivitel fő felvevő piaca Németország volt, de Ausztria és Csehszlovákia is sokat vásárolt fel.⁶¹ Jó termést adott a kajszibarack. A kivitel Szegedről Ausztriába, Csehszlovákiába, Svájcba és Németországba irányult, sőt kísérletek történtek az angliai exportra is. A nagy szilvatermés az értékesítési nehézségek következtében alacsony áron kelt el.⁶² A szegedi gyümölcsexport egésze elmaradt a kecskeméti és nagykőrösi kivitel mögött.⁶³

1935 fekete éve volt a szegedi gazdáknak. Az időjárás rendkívül kedvezőtlenül alakult. A keraai tavaszodást májusban erős fagyok váltották fel. A súlyos fagykárok

⁵⁹ MStÉvk 1932. 93., MStÉvk 1933. 100., MStÉvk 1934. 99.

A szőlő megoszlása fekvés és talaj szerint (1935):

Immúnis homoktalajon			Másféle talajon		
direkt termő	másféle termő	parlag v. kiirtott	direkt termő	másféle termő	parlag v. kiirtott
—	8582	340	—	780	27

Az összes szőlők területe: 5896 hektár.
MStÉvk 1934. 97.; MSK Új sor. 105. köt. 10—11.

⁶⁰ Kamara jegyz. 1934. 11.

⁶¹ Az árut magas áron, viszonylag könnyen lehetett értékesíteni. Az aprószemű ún. cigány-meggynek, amelyet főleg a konzervgyárak vásároltak, éppen úgy volt piaca, mint a pándi, üveg- és a spanyol meggynek.

Kamara jegyz. 1934. 11.

⁶² Uo.

⁶³ *A szegedi gyümölcsexport 1934-ben:*

	Belföld (vagonban)						
	Eper	Cseresznye	Alma	Barack	Meggy	Szilva	Szőlő
Kecskemét	18	16	106	40	16	33	13
Nagykőrös	—	—	36	42	2	17	93
Szeged	1	7	1	2	—	—	1
	Külföld (vagonban)						
Kecskemét	—	—	66	463	55	214	51
Nagykőrös	—	56	92	102	26	98	12
Szeged	—	15	27	6	1	2	—

Kamara jegyz. 1934. 12.

után hosszú aszály következett.⁶⁴ A szárazság tönkretette a takarmányféléket, kiégette a legelőket, sok helyütt csaknem teljesen elpusztította a kapásnövényeket, főleg a burgonyában, kukoricában, répában okozott nagy károkat. A szárazság az év második felében is tovább tartott.⁶⁵

Országosan a búza, rozs és árpa terméseredménye mégis nagyobb volt, mint 1934-ben, de a zab mögötte maradt az előző évi eredménynek, a kapásoknál is erős visszaesés következett be. A búza ára olyan magas volt, mint a megelőző tíz évben soha. Erősen emelkedett az árpa ára is, a legnagyobb árnövekedést a rozs érte el. Szegeden a burgonya- és kukoricatermés katasztrofálisan gyenge volt, de a gabonafélék terméseredményei is gyenge közepesnek mondhatók. Néhány év alatt felére csökkent a takarmányrépatermés, s 1934-hez képest lényegesen kisebb volt már a lóhere, lucerna stb. terméseredménye is.⁶⁶

Ami a gyümölcsstermesztést illeti, a május 2-i és 3-i fagy az egész Alföldön súlyos következményekkel járt. A nemesebb szőlőfajták jórésze csaknem teljesen tönkrement. Az átlagos termés 6 hektoliter volt holdanként, a szüreti árak pedig 22—28 fillér között mozogtak.⁶⁷ A mustermés javuló tendenciát mutatott ugyanakkor az előző évihez képest: 65 132 hektoliter volt.⁶⁸

A Szegedről elszállított gyümölcs mennyisége a következőképpen alakult:⁶⁹

	Belföld (vagon)		Külföld (vagon)	
	1934	1935	1934	1935
földieper	19	18	—	8
cseresznye és meggy	44	15	153	13
barack	99	17	575	23
alma	160	99	190	138
szilva	50	115	314	262
szőlő	107	81	63	444
dinnye	—	8	34	46
egyéb	—	1	2	—

Látható, hogy a gyümölcsstermesztés és kivitel általában erősen megsínylette a rossz időjárást. A gyümölcskultúra tekintetében nőtt ebben az időben Szeged—Felsőtanya és Szatymaz jelentősége.⁷⁰

⁶⁴ CsmL 1. KgB 223/1936., 88/1936. ltsz.

⁶⁵ Uo.

⁶⁶ *A főbb mezőgazdasági termények Szegeden 1935-ben:*

	Búza	Rozs	Árpa	Zab	Kukorica	Burgonya	Cukor-répa	Takarmányrépa	Lóhere	Lucerna
Termés mennyisége (q)	68 012	195 033	13 766	5951	63 006	71 672	1400	200 185	9073	22 152
Holdankénti átlag (q)	6,1	6,3	7,6	5,4	4,0	8,0	60,9	95,2	150,0	19,1
MStÉvk 1935. 89., 91—93.										

⁶⁷ Kamara jegyz. 1935. 9.

⁶⁸ MStÉvk 1935. 98.

⁶⁹ Kamara jegyz. 1935. 10.

⁷⁰ Uo.

Ha 1935 a legrosszabb, 1936 a legkedvezőbb esztendő volt Szeged mezőgazdasága szempontjából a Gömbös-kormányzat időszakában. Ez egybeesett az országos helyzettel.⁷¹

Szegeden 1936-ban a termés a következőképpen alakult:⁷²

Termény	Termés mennyi- sége (q)	Holdan- kénti átlag (q)
búza	113 095	7,9
rozs	247 354	7,9
árpa	15 934	8,3
zab	6 580	6,4
szemes tengeri	167 860	11,7
burgonya	218 784	28,3
takarmányrépa	330 881	133,0
lucerna	47 248	21,0

Rekordtermést hozott a szőlő is, s a musttermést is csak a legjobb évekhez lehetett hasonlítani: elérte a 108 266 hektolitert.⁷³

A gyümölcsstermesztés hovatovább a terület egyik legfontosabb gazdasági ágává nőtte ki magát. Az export tekintetében kedvező volt, hogy a népszövetségi szankciók miatt Angliába olasz gyümölcs nem kerülhetett. Különösen sok cseresznye került piacra, e cikkben Lengyelország is vásárlóként jelentkezett. A meggy elhelyezésére Bécsben, Berlinben, Münchenben volt lehetőség. Sárgadinnyét ebben az évben először vitték Londonba. Fokozódott a csemegezőlő termelése.⁷⁴ Ez év folyamán Szeged-Felsőközpont, Szatymaz gyümölcseladása az alábbiak szerint alakult:⁷⁵

	Külföld	Belföld
	vagon	
alma	457	1388
cseresznye	2266	347
kajszibarack	1703	8284
körte	13	189
őszibarack	165	810
szilva	322	1037
szőlő	80	899

⁷¹ Kamara jegyz. 1936. 11.

⁷² *A főbb mezőgazdasági termények Magyarországon 1936-ban:*

	Búza	Rozs	Árpa	Zab	Tengeri	Burgonya
Bevetett terület (hold)	2 888 209	1 138 181	797 281	366 310	1 991 826	510 700
Összes termés (q)	23 607 541	7 263 395	5 820 576	2 462 956	26 006 851	26 620 861
Átlagos termés (q)	8,17	6,38	7,30	6,73	13,06	52,13

Kamara jegyz. 1936. 11.; MStÉvk 1936. 83., 83—85.

⁷³ Uo. 90.

⁷⁴ Kamara jegyz. 1936. 18.

⁷⁵ Uo. 20.

Ezek az adatok világosan tükrözik, hogy Szeged mellett, sőt már azt meg is előzve, Szatymaz éppen akkortájt hírnévre kezd szert tenni a gyümölcsstermesztésben. Valahol itt kezdődik e kisebb táj fényes pályafutása, amely azután a felszabadulást követően a hatvanas években érte el csúcspontját: ekkor vált Szatymaz a kiváló minőségű, nemzetközi hírű őszibarack és a „milliomos” szövetkezeti parasztnak honává. Ha József Attila még Párizssal állította szembe e falu nevét, hogy a tőkés világ az előzőtől képtelen távolságra eső túlsó pólusát is megmutassa, alig három évtizeddel később — igaz, egy történelmi fordulat hullámain — ugyanez a név hazai viszonylatban már a jómód jelképévé vált. Szegeden viszont, bár a gyümölcsstermesztés fontos ága maradt a mezőgazdaságnak, nem futott be ilyen magasan ívelő pályát.

Vessünk azonban egy pillantást a gazdaságok gyümölcsfaállományára.⁷⁶

1 holdon alul szfn.	126 163
1 holdon alul szf.	17 844
1—5 hold között szfn.	16 939
1—5 hold között szf.	95 104
5—10 hold között	104 227
10—20 hold között	137 136
20—50 hold között	102 147
50—100 hold között	24 036
100 hold felett	17 840
összesen	641 436

Az 5 holdon aluli gazdaságok gyümölcsfaállománya elég kicsiny, eltekintve az 1 holdon aluli szántóföld nélküli gazdaságoktól, ahol, úgy tűnik, a gyümölcsstermesztés egyik fő bevételi forrás volt. A legtöbb gyümölcsfát az 5—50 hold közötti, gazdaságilag legerősebb birtokokon találhatjuk.

Az egyes gyümölcsfajták szerinti megoszlás a következő:⁷⁷

almafa	130 994
körtefa	50 150
cseresznyefa	60 804
meggyfa	58 665
őszibarackfa	108 136
kajszibarackfa	75 128
magvaváló szilvafa	76 308
másféle szilvafa	13 288
diófa	20 433
eperfa	47 940

Nem feladatunk, hogy elemezzük a gyümölcsfajták megoszlásának sem gazdasági, sem közgazdasági jelentőségét, mindössze arra utalunk, hogy ez a megoszlás megfelelt a talaj és az éghajlat adottságainak, valamint a piaci viszonyoknak. A következő évtizedek nagyobb arányeltolódásai is ezekről az alapokról indultak, és voltaképpen ma is tükrözik a harmincas években kitapintható fejlődési tendenciákat.

⁷⁶ MSK Új sor. 112. köt. 427.

⁷⁷ MSK Új sor. 100. köt. 12. Szeged környékén egyébként fakitermelés is folyt. 1932-ben a kitermelt fa mennyisége 11 280 m³ volt (104,4 m³ hektáronkénti átlag), 1936-ban pedig 9708 m³. MStÉvk 1932. 100., MStÉvk 1936. 98.

Külön kell szólnunk a szegedi paprikáról a város gazdasági életében kivított jelentősége miatt.⁷⁸

1932-ben a paprikatermes kiemelkedően jó volt, a szegedi vegykísérleti és paprikakísérleti állomáson ebben az évben 2 329 516 kg örölt paprikát minősítettek.⁷⁹ Természetes viszont, hogy értékesítési problémák jelentkeztek. 1932 augusztusában a Délmagyarország arról tudósított, hogy a rekordtermést nem lehet elhelyezni külföldi piacokon sem, mert pl. az osztrák export valósággal megbénult: az osztrák

⁷⁸ A húszas években a paprikatermesztés Szegeden óriási méreteket öltött, mert eleddig alig remélt export-szükségletek keletkeztek. 1918—19-ben még csak kb. 100 vagonnyi paprikát termesztettek, viszont 1924—25-ben már 263 vagon jutott piacra. E fellendülés azt is eredményezte, hogy az árak a húszas évek második felében kezdtek lemorzsolódní, hiszen a kínálat hovatovább túlhaladta a keresletet. Közben a paprikatermesztő kisegzisztenciák száai mentek tönkre. A hamarosan jelentkező gazdasági válság a bérlőket nagy nyomorba sodorta. A krízis közvetlenül érintette a feldolgozást is. A paprikatermesztők, leginkább kisemberek, többnyire csak annyi pénzzel rendelkeztek, hogy amint az egyik feldolgozott paprikatételből kivették csekély tőkéjüket, azonnal új nyersanyagba kellett fektetniök. Tehát tőkehiány miatt nem adhatták el portékájukat a keresletnek megfelelő legalkalmasabb pillanatban.

A termelők és kikészítők szervezetlen tömegétől eltérően a kereskedők egységesen tudtak fellépni. Nem került nagy fáradságukba a piaci árak kialakítása, irányítása. Tőkével rendelkezvén akkor vásároltak, amikor ez számukra a legelőnyösebb volt.

Növekedtek a külföldi elhelyezés nehézségei is. A gyengébb minőségű, olcsóbb spanyol paprika versenye gondot okozott. Egyetlen jelentős eredmény volt akkoriban az Egyesült Államok örölt paprikában szerény méretű piacának a megszerzése. A paprikatermesztés válsága a harmincas években állandósult. BÁLINT SÁNDOR: A szegedi paprika. Bp. 1962. 35., 36.

A kérdés megvilágítására hasznos megvizsgálni a paprikatermesztéssel foglalkozó gazdaságok megoszlását a termelők között:

Hold	2	3	4	5	6	7	8	9	10 felett
Termelő	967	302	107	61	24	16	4	4	18

Kiderül, hogy a fűszerpaprika termesztésével főként a kis- és törpegazdaságokban foglalkoztak. Dm. 1935. ökt. 5.

1936-ban 5614 paprikatermelő az alábbi területen gazdálkodott:

	<i>Alsóváros</i>	<i>Atókháza</i>	<i>Csorva</i>	<i>Feketeszél</i>	<i>Domaszék</i>	<i>Felső tanya</i>
Termelők száma	700	455	326	421	277	97
Engedélyezett terület (hold)	1057	215	176	476	237	66
	<i>Felsőváros</i>	<i>Gyála</i>	<i>Kiskundorozsma</i>	<i>Mórahalom</i>	<i>Királyhalom</i>	<i>Nagyszéksós</i>
Termelők száma	176	18	591	488	516	395
Engedélyezett terület (hold)	323	103	402	312	348	418
	<i>Zákány</i>	<i>Röszke</i>	<i>Szentmihálytelek</i>	<i>Tápé</i>	<i>Újszeged</i>	
Termelők száma	303	320	229	16	27	
Engedélyezett terület (hold)	195	513	413	16	17	

⁷⁹ Kamara jegyz. 1934. 13.

kormány ugyanis az addigi 25 schilling vámot 300 schillingre emelte. Csehszlovákiában és az Egyesült Államokban pedig a magyar exportőrök nem tudtak megküzdeni a spanyol paprika konkurenciájával.⁸⁰

A szegedi paprikaérdekeltség elhatározta, hogy ötszáz tagú monstre küldöttséget meneszt a kormányhoz, és megpróbálja kieszközölni a szegedi paprika megmentését.⁸¹ A szegedi küldöttség 1932. szeptember 22-én meg is jelent Purgly Emil földművelésügyi miniszternél. Purgly Ausztriába és Csehszlovákiába 15—15 vagon paprika kivitelét ígérte meg, továbbá hogy szorgalmazni fogja a paprikakivittel nehezítő devizakorlátozások megszüntetését. Nem ígérte meg viszont a paprikaminősítés és vegyvizsgálás díjainak leszállítását.⁸²

A bajok orvoslásának módjára két nézet állott egymással szemben. Az egyik álláspont a valóságból való kibontakozást a régi szabadkereskedelemhez, szabadversenyhez történő ragaszkodásban látta. A másik felfogás a tervgazdaság, az állami irányítás bevezetését tartotta jónak. Az előző elvet a termelők, kikészítők, kereskedők képviselték, az utóbbit állami hivatalnokok, tudományos kutatók és csak kis részben a termelők és kikészítők.⁸³

1932 végén, 1933 elején röppent fel a kormány terve: paprikamonopóliumot kell létesíteni. A tervezet lényege abban foglalható össze, hogy valamennyi termelőt, kikészítőt, kereskedőt egy kényszerszindikátusba kell tömöríteni. A teljes paprikakészletet meghatározott átlagáron ez a szindikátus venné át, és az egyes paprikafajták hasznának megállapítása mellett értékesítené. A szindikátus-elgondolás alapja az volt, hogy a termelők mindenkor olyan átlagárat kapjanak a paprikájukért, amely a termelési költségek fedezésén túl mérsékelt hasznot is biztosít nekik. Mivel a cél az volt, hogy a szindikátus az árakat meghatározott színvonalon tartsa, valamilyen módon el kellett érnie a fölöslegek exportálását. Ilyen árak mellett azonban semmi esetre sem tudtak volna a spanyol versennyel megküzdeni. Ezen a tervezet úgy próbált segíteni, hogy a belföldi árakat kilogrammonként egy pengővel kívánta megterhelni. Ebből az exportáló kereskedők nyertek volna prémium formájában támogatást.⁸⁴

A monopolisztikus elképzelés elleni felzúdulás elemi erejű volt.⁸⁵ Erről számolt

⁸⁰ Dm. 1932. aug. 26.

⁸¹ A küldöttség vezetője némileg eltúlozva a valóságos helyzetet nyilatkozatában elmondta, hogy Szegeden és a város környékén 15—18 000 kisgazda foglalkozik paprikatermesztéssel, a paprikakikészítők száma 800, akik szintén több száz munkást foglalkoztatnak. A családtagokat is beszámítva tehát csaknem 30 000 ember létérdekéről van szó. A bekövetkezett áresés katasztrófa. 1930 elején egy füzér paprika ára még 6 P volt, most mindössze 1 P, sőt esetenként 60 fillér. Ezek az árak még a termelés költségeinek megtérülését sem biztosítják. A nyilatkozat hangsúlyozta, hogy a hihetetlen mérvű áresés oka a növekvő értékesítési nehézségekben keresendő, mivel a külföldi piac mellett összezsugorodott a belső piac, a belső fogyasztás is. A szegedi paprikaérdekeltség elsősorban az export-deviza felszabadítását kérte a kormánytól. Kérte továbbá a paprika minősítési díjának leszállítását, az őrlési díjak mérséklését, továbbá hogy mentesítsék őket az OTI-díjak fizetésének kötelezettsége alól. Kérte azt is, hogy a kormány terjessze ki a paprikakiviteli kedvezményt a tengerentúli államokra is.

Dm. 1932. szept. 1.

⁸² Dm. 1932. szept. 23.

⁸³ BÁLINT: i. m. 36.

⁸⁴ Kamara jegyz. 1934. 13.

⁸⁵ A tanyákon röpcédulát terjesztettek a következő szöveggel: „Kinek kell a paprikamonopólium? Csak az ördögnek! Egy szűkkörű társaság mindenáron magához akarja kaparintani az egész magyar paprikatermelés feletti egyeduralmat, és rabszolgává akar tenni legalább tízezer független termelőt, ezer kikészítőt és kétszáz kereskedőt, akik mind kényére-kedvére ki lennének szolgáltatva ezen monopolisztikus központ urainak. Óva intjük kedves termelő és kikészítő barátainkat, hogy mostani nehéz helyzetünkben ne hagyják magukat félrevezetni a beigért áremelésektől.”

CsmL 1. Fpi 577/1933.

be a rendőrség által kiküldött detektívfelügyelő is, aki jelentést készített a tanyaiak hangulatáról.⁸⁶ Januárban tovább fokozta az elkeseredést, hogy a csehszlovák kormány ötszörösére emelte fel a szegedi paprika vámját: 1,80 cseh koronáról 9 koronára.⁸⁷ Február közepén a paprikaérdekeltség küldöttsége felkereste Somogyi Szilveszter polgármestert, és ismételten tiltakozott a paprikamonopólium terve ellen.⁸⁸ 1933. március 15-én a röszei lakosok memorandumot juttattak el Baranyi Tibor főispánhoz, amelyben mély aggodalmukat fejezték ki a monopólium tervével szemben. A memorandumban rámutattak kétségbeejtő helyzetükre, amely annak következtében állt elő, hogy a paprika ára minimálisra csökkent.⁸⁹ Március 16-án Kopasz Antal plébános vezetésével a röszei paprikatermesztők küldöttsége kereste fel a főispánt. A küldöttség tagjai elmondták, hogy a röszei gazdák földjén 900 000 P adósság van, amely óriási kamatterheket jelent. Kérték Baranyi Tibortól e terhek enyhítésének kieszközölését, másrészt azt, hogy vegyék figyelembe a gazdák határozott szembenállását a monopóliummal.⁹⁰

A Kereskedelmi- és Iparkamara teljes ülése a szabadkereskedelem védelmében tiltakozott a monopolisztikus tervek ellen.⁹¹ Határozatban tiltakozott a Kereskedők Szövetségének ülése is.⁹² Májusban Wimmer Fülöp ismertette Fabinyi Tihámér kereskedelemügyi miniszter előtt a szegedi paprikakereskedők memorandumát, amelyben elvetik a monopólium tervét, másrészt a termelőknek, feldolgozóknak egyaránt megfelelő támogatást kértek, hogy alkalmas összeg maradjon az exportra is.⁹³ Júliusban a paprikakészítők kétszázfőnyi küldöttsége vonult fel a városháza előtt. Vezetőik Pálffy polgármesterhelyettesnél amiatt tiltakoztak, hogy a rendőrség nem engedélyezte annak a gyűlésnek a megtartását, amelyen fel akarták emelni szavukat a monopólium ellen.⁹⁴

A tervet a minisztérium a fentebb vázolt formában végül is elejtette. Tehát egyseges volt a fellépés a monopólium terve ellen a város szegényparasztságától a burzsoázia olyan prominens képviselőiig, mint Wimmer Fülöp vagy Pick Jenő. Tiltakoztak az iparosok, kereskedők, szociáldemokraták, liberálisok, sőt a klérus is részt vett a maga módján az ellenállásban. Mi volt ennek az oka? A terv gyökeresen más gazdasági és politikai körülmények között nem lett volna rossz. Sok ezer ember tevékenységét koordinálni, egységes központból irányítani az értékesítést, elősegíteni az exportot valóban szükséges lett volna. Mégis akkor mivégre keletkezett az elemi erejű tiltakozó mozgalom? Főként azért, mert a tervezet termelőellenes volt, rendkívül alacsonyan állapította meg a felvásárlási árakat. Nem biztosították volna a parasztnak a szerény megélhetést sem.

⁸⁶ A rendőrség által kiküldött detektívfelügyelőnek Hódi Mihály röszei lakos elmondta, hogy a röszeiek körében rossz a hangulat. Ha bevezetik a paprikamonopóliumot, abbahagyják a paprikatermesztést, áttérnek a burgonyára és hagymára. A tanyán terjesztett röpcédulával mindenki egyetért. Kopasz Antal római katolikus plébános is elmondta, hogy a lakosság jó része ellene van a monopóliumnak. Guzzi József tanyai alkapitány szerint a kultúrházban nemrég igen sok ember tárgyalta a tervet, és azt élesen elítélték. Kohajda András SZDP-taggal folytatott beszélgetésből is az derült ki, hogy az emberek (maga az SZDP is) a terv ellen vannak. A nyomozó ellátogatott Szentmihálytelekre is. Kb. 15 emberrel beszélt, akik elmondták, hogy inkább meghalnak, de kötött rendszer mellett nem dolgoznak. CsmL 1. Fpi 577/1933.

⁸⁷ Dm. 1933. jan. 19.

⁸⁸ CsmL 1. Fpi 577/1933.

⁸⁹ Uo.

⁹⁰ Dm. 1933. márc. 17.

⁹¹ Dm. 1933. márc. 24.

⁹² Dm. 1933. márc. 28.

⁹³ Dm. 1933. máj. 12.

⁹⁴ Dm. 1933. júl. 23.

A szegényparasztság és a szociáldemokraták ellenállásában feltétlenül szerepet játszott a jogos félelem, amely a tömegek körében mindenfajta monopóliummal szemben megnyilvánult. Egyáltalán nem lehet azon csodálkozni, hogy a monopólium gyűlölt intézmény volt, hiszen a tömegek számára kizsákmányolásuk fokozását, drágaságot, a monopólium uraitól való egyoldalú függést és kiszolgáltatottságot jelentett. Még abban az esetben is kétséges lett volna egy ilyen terv fogadtatása, ha az valóban a dolgozók érdekeit szolgálta volna. A liberális színezetű burzsoá körök politikai elveikkel tartották összeegyeztetetlennek a tervet, illetve attól félték, hogy ha az adott esetben elfogadják a monopóliumot, nem lesz erkölcsi alapjuk tiltakozni olyan monopolisztikus törekvések ellen, amelyek már közvetlenül az ő gazdasági érdekeiket sértik. A klérus aktív szerepe alighanem azzal magyarázható, hogy politikai tőkét akart magának kovácsolni a parasztság támogatásából. Tudták, hogy a terv elfogadása esetén alaposan megrendülne a bizalom irántuk. Ezek után érthető, miért hátrált meg a kormányzat. Elsősorban, mert a monopólium megvalósítása igen kényes helyzetet teremtett volna a kormánypárt számára. A Gömbös-kormányt falon olyan időpontban diszkreditálta volna, amikor éppen a NEP szervezése, a kormány tömegbázisának kiszélesítése volt napirenden. Gömbös és hívei nem engedhették meg maguknak az adott periódusban, hogy a tanyai lakosságot maguk ellen fordítsák, annál inkább nem, mert a monopólium létrehozásához a kormánynak, illetve az uralkodó köröknek különleges érdekei aligha fűződtek.

1933-ban emelkedtek a paprikapiac árai. A különleges paprika 2,10 P-be, a csemegepaprika 2 P-be, a félédes paprika 1,60 P-be került. A szegedi vegykísérleti és paprikakísérleti állomás ebben az évben 2 338 953 kg őrölt paprikát minősített.⁹⁵ Az 1934-ben megjelent 1900/1934 sz. rendelet zárt területté nyilvánította Szeged és Kalocsa környékét, és engedélyhez kötötte a paprikatermesztést. A szegedi (ide tartozott Tápé, Dorozsma, Újgyála) és a kalocsai körzetben mintegy 10—14 000 holdon folyt a paprikatermesztés. 1934-ben a szegedi körzetben 7168 holdon 7245, a kalocsaiiban pedig 3850 holdon 5612 gazda termesztett paprikát. A termesztéshez az engedélyt az kapta meg, aki (vagy szülei) 1926—1933 között legalább 3 éven át foglalkozott paprikatermesztéssel. Ez a két rendelkezés azt kívánta elősegíteni, hogy a paprikatermesztés további kiterjesztését — és ezzel a túltermelést — belföldön meggátolja, védve azoknak az érdekeit, akik már korábban is paprikával foglalkoztak. A rendelet alapján a termelők kötelesek voltak érdekeik védelmében szövetségbe tömörülni, ennek működését a földművelésügyi miniszter ellenőrizte, a művelhető terület nagyságát is ő hagyta jóvá. A szövetség önkormányzata csak szűkös keretek között érvényesült, mivel a szövetség határozatait a miniszter kifogása esetén meg kellett változtatni.⁹⁶ A Szeged és Szegedvidéki Fűszerpaprikatermelők Szövetsége ügyvezetésére a főispán Back Károlyt — a konzervatív, kormánypárti malomtulajdonos begavári Back Bernát fiát — javasolta megbízni.⁹⁷ Kállay Miklós miniszter ezek után a kérésnek eleget is tett.⁹⁸

1934-ben ismét rekordtermés volt, de az értékesítési gondok nem enyhültek továbbra sem.⁹⁹ A termés megközelítette a 600 vagont, a belföldi szükséglet ezzel

⁹⁵ Dm. 1933. okt. 1., Kamara jegyz. 1934. 13.

⁹⁶ CsmL 1. Fpi Lev. 253/1934.

⁹⁷ Dm. 1934. ápr. 1.

⁹⁸ CsmL 1. Fpi Lev. 253/1934.

⁹⁹ 1934-ben 7038 termelő 6518 hold 17 négyszögöl területre ültetett paprikát. Dm. 1934. júl. 15.

szemben mindössze 150 vagon tett ki, és a külföldi igények is csekélyek voltak.¹⁰⁰ Az árak ebben az évben tovább emelkedtek: pl. az édesnemes paprika 4—4,20 P-be került.¹⁰¹

1935-ben gyenge közepes volt a paprikatermés, ebben az évben 2 197 386 kg paprikát minősítettek.¹⁰² Külföldön a magyar paprika főleg a kedvezőtlen áralakulás miatt nem kelt jól ebben az évben sem. A magyar paprika ára ugyanis főleg a spanyol paprikáéhoz képest magas volt. Szegedről 1935-ben 49,2 vagon paprikát szállítottak el Ausztriába, az Egyesült Államokba, Németországba és Csehszlovákiába.¹⁰³ A következő évben (1936-ban) a paprika forgalma nagy változáson ment keresztül, amennyiben évekig tartó vajúdás után a szabad forgalmat kötött forgalom váltotta fel. Ennek lényege az volt, hogy a Magyar Fűszerpaprikát Értékesítő Szövetkezet nevű szerv, amely valójában a Hangya szövetkezetéhez tartozott, a kikészítőktől minden paprikamennyiséget fix áron volt köteles átvenni, és az így átvett paprikát szintén rögzített áron adta tovább a nagykereskedőnek. A beváltási és a nagykereskedelmi ár közötti különbséget szolgált az export támogatására, továbbá esetleg a paprika-termelők megsegítésére. A rendszer megvalósítására vonatkozó intézkedéseket a 4650—1936 M. E. sz. rendelet és az ezt magyarázó szeptember 16-i 27 000—1936 F. M. sz. rendelet tartalmazta.¹⁰⁴ E szerint a paprikát közvetlenül a szövetkezeti központ szegedi és kalocsa helyi szövetkezetei kötelesek átvenni. E helyi szövetkezetek megalakítására már 1936-ban sor került, Szegeden Fűszerpaprikatermelők, Kikészítők és Értékesítők Szegedi Szövetkezete néven alakult meg.¹⁰⁵

A paprikatermelők és kikészítők — meghallván a rendelet kibocsátásának hírért — ismét ellenakcióba kezdtek. 1936 májusában alsóvárosi, röszkői és szentmihályteleki paprikások monstre küldöttsége jelent meg a városháza előtt, hogy a polgármesternél tiltakozzék az újabb monopolisztikus elgondolás ellen. A tömeget végül rendőrök oszlatták szét.¹⁰⁶

Nem hallgatták meg ezúttal a polgárság tiltakozását sem. Bár ötven törvényhatósági bizottsági tag kérte a törvényhatósági bizottság összehívását, Imecs György főispán nem engedélyezte a rendkívüli közgyűlés megtartását.¹⁰⁷ A Kereskedelmi és Iparkamara most is felemelte tiltakozó szavát a rendelet ellen.¹⁰⁸

1936-ban a paprika 550—600 vagonos rekordtermést ígért. A korai fagy miatt azonban Szeged és Kalocsa vidékének őrlésre kerülő paprikamennyiségét végül is

¹⁰⁰ Uo.

¹⁰¹ Uo.

¹⁰² Kamara jegyz. 1935. 11.

¹⁰³ Uo. 12.

¹⁰⁴ Kamara jegyz. 1936. 11.

¹⁰⁵ A paprikaszövetkezet megalakulásának napján a városháza környékén nagyszámú alsóvárosi, röszkői, feketeszéli termelő gyűlt össze. Gergely István, a Hangya igazgatója azzal indokolta az egységes irányítás szükségességét, hogy az export folyamatos zsgorodását meg kell akadályozni, a paprikának piacot kell szerezni. A teremben akkor tört ki először vihar, amikor Gergely bejelentette, hogy az előző évről maradt 50—100 vagon paprikát valószínűleg meg kell semmisíteni. Midőn Glatz Oszkár, a Hangya jogtanácsosa a hallgatóság tudomására hozta, hogy a tagok a szövetkezetben nem szavazhatnak, és tisztséget sem vállalhatnak, egy időre félbe kellett szakítani az ülést. Papp József a gazdák nevében tiltakozott a minisztérium által megállapított alacsony átvételi árak (csemege 1,90 P, édesnemes 1,60 P, félédes 1,20 P) miatt. Tömeges tiltakozás közben jelentették be a szövetkezet alapszabályainak elfogadását, valamint az igazgatóság és a felügyelő bizottság megválasztását. Dm. 1936. aug. 25.; BÁLINT: i. m. 38.

¹⁰⁶ Dm. 1936. máj. 3.

¹⁰⁷ Dm. 1936. júl. 23.

¹⁰⁸ Kamara jegyz. 1936. 12., Dm. 1936. aug. 25.

csak 400 vagonra lehet becsülni. 1936-ban a vegykísérleti és paprikakísérleti állomáson beváltásra került 28 374 tételben 2 794 573 kg paprika.¹⁰⁹

A korábbi évekhez képest nagy emelkedést mutatott a paprikaexport.¹¹⁰ Ezt igazolja a következő táblázat is:¹¹¹

Év	Vagon
1929	64
1930	75
1931	77,6
1932	98,8
1933	107
1934	42
1935	66
1936	104,7
1937	242,5

Fenti adatokból kitűnik, hogy 1933-ban átmenetileg ugyan javultak az értékesítési lehetőségek, tartósan azonban csak 1936-tól tapasztalható nagyobb áremelkedés. Az 1936-os fellendülés az éppen folyó spanyol polgárháború hatásával magyarázható. A polgárháború miatt ugyanis a magyar paprika versenytárs nélküli ura lett az Egyesült Államok piacának. A magyar kivittel ekkor tudták először 150 vagonra felemelni. De a spanyol paprika kiszorulásával a szegedi paprika betört Latin-Amerika piacaira is: Argentínába és Uruguayba is szállítottak Szegedről. De a harmincas években a kivitel főként Ausztriába, Csehszlovákiába, Németországba, Kanadába, Lengyelországba, Tuniszba irányult. Kisebb tételekben vásárolt Ausztrália, Dél-

¹⁰⁹ 1936 végén a Kereskedelmi- és Iparkamara jelentése a monopóliumra alapított paprikapiac helyzetét a következőképpen jellemezte:

1. A kivitel a mesterséges támogatás és a spanyol polgárháború következtében jelentősen emelkedett és még emelkedni is fog.
2. A paprika minősége több kívánnivalót hagy maga után, mint a megelőző esztendőben.
3. A csempészség nagyon megnövekedett. Jövedelmezősége miatt érdemes volt zugórlással és az így előállított paprika forgalomba hozatalával foglalkozni. Csempészség folyt Jugoszláviából is, ahol 10 dinár (kb. 1 P) volt az édesnemes paprika ára.
4. Az év végén kb. 70—80 vagon eladatlan paprika volt a központi szerv raktáraiban.
5. A monopóliummal a kikészítők elégedettek, mivel szilárd árbázissal rendelkeztek. A termelők ugyanakkor joggal panaszkodtak, hogy ők, akiket a monopólium állítólag megvédeni akart, továbbra sem tudják paprikájukat megfelelően értékesíteni. A belföldi forgalmat lebonyolító kereskedelem igen kedvezőtlen helyzetbe került, elégedettek voltak viszont a kivittel foglalkozó kereskedők. Kamara jegyz. 1936. 14.

¹¹⁰ Kamara jegyz. 1936. 14—15.

¹¹¹ *A szegedi paprikaexport alakulása 1920—1928 között:*

1920	83,6 vagon
1921	52,8 vagon
1922	71,6 vagon
1923	56,5 vagon
1924	102,0 vagon
1925	147,5 vagon
1926	110,0 vagon
1927	117,0 vagon
1928	104,0 vagon

A vagonok 10 tonnásak voltak. Kamara jegyz. 1936. 14.; Cs. M. 1938. 118.

Afrika, Egyiptom, India, Holland-India, Kína, Új-Guinea stb.¹¹² Az értékesítés zavartalan lebonyolítására 1933-ban jött létre a Magyar Paprikakiviteli Társaság, Szeged elnevezésű tőkés egyesülés. Ebben részt vettek Pick Márk, Reitzer Izsó, a Schwartz Emmanuel és Fia, a Bartók Vilmos és Társa cégek, továbbá a Hirschfeld és Grósz Hűtőház és Élelmiszerszállító Rt. és mások.¹¹³

Felvetődik a kérdés, hogy a korábbi tiltakozások ellenére miért hajtotta végre a kormányzat 1936-ban a monopólium bevezetését. Mindenekelőtt azt kell látnunk, hogy az uralkodó rezsim 1936-ban más pozícióban volt Szegeden, mint 1933-ban. A NEP ugyanis 1935-ben győzelmet aratott Szegeden az országgyűlési választásokon, és a három lehetséges mandátumból kettőt megszerzett. Ilyen körülmények között már nem kellett annyira figyelembe vennie a választók véleményét, mint korábban. Egyébként is az uralkodó osztályok ekkor már lemondtak arról, hogy megnyerhetik félfasiszta rendszerük számára a munkásosztályt és a szegényparasztágot. Nem lényegtelen körülmény az sem, hogy a termelők és kikészítők, egyebek között az értékesítés szervezetlensége miatt is, kritikus helyzetben voltak, s így még inkább válságba került a paprikakivitel. Ez viszont már alapjaiban sértette az uralkodó osztályok gazdasági érdekeit is. A monopólium megszilárdulását a kedvezőre fordult exportlehetőségek is elősegítették.

Végeredményben a paprikamonopólium a termelőknek és a kikészítőknek nem biztosította az adott körülmények között lehetséges hasznot, sőt még beleszólást sem az őket érintő ügyekbe. A szegedi paprikások azonban ügyességükkel és szorgalmukkal ebben az időben is öregbítették a magyar termékek hírnevét a világ számos országában.

A növénytermesztés túlsúlya mellett a mezőgazdaság fontos ága volt Szegeden az állattenyésztés is. Az állatállomány 1935-ben az alábbiak szerint alakult:¹¹⁴

szarvasmarha	13 486
ló	11 976
sertés	39 711
juh	15 634
házi nyúl	2 817
tyúkféle	231 142
pulyka	16 150
lúd	63 029
kacsa	11 472
galamb	21 157
méhesalád	2 187

Látható, hogy a szarvasmarha-, ló-, sertés- és juhtenyésztés mellett főként baromfitenyésztéssel foglalkoztak a szegedi gazdák.

Figyelemreméltó, miként alakult az állatállomány az egyes birtokkategóriák szerint:¹¹⁵

¹¹² BÁLINT: i. m. 105.

¹¹³ Uo.

¹¹⁴ MSK Új sor. 100. köt. 8–9., 10–11.

¹¹⁵ MSK Új sor. 112. köt. 435., 437., 439., 441.

	Ló	Szarvasmarha	Sertés	Juh	Baromfi
1 holdon alul szfn.	265	218	4850	70	40 617
1 holdon alul szf.	208	192	1129	28	11 337
1—5 hold között szfn.	21	27	188	1	2 579
1—5 hold között szf.	1570	1883	6809	729	56 106
5—10 hold között	2410	2641	7099	1922	67 698
10—20 hold között	3612	3768	9214	3705	80 098
20—50 hold között	2639	3510	5123	5947	60 250
50—100 hold között	502	954	1837	1660	5 908
100 hold felett	319	444	763	1598	3 909

Kiviláglik, hogy az állattenyésztés, főleg a baromfitartás és sertésenyésztés fontos jövedelemforrása volt az egy hold alatti gazdaságoknak is. Viszont alig tartottak nélkülözhetetlen igaerőt jelentő lovat, valamint az élelmezés szempontjából annyira fontos szarvasmarhát. A legjelentősebb az állattartás az 5 holdig terjedő birtokokon. Az 50 hold feletti gazdaságokban viszont főleg növénytermesztéssel foglalkoztak, az állattenyésztéssel viszonylag keveset törődtek.

A ló túlnyomóan magyar fajta, a szarvasmarha főképpen piros-tarka keresztezésű volt, míg a sertésben a mangalica, a juhek között a merinó fésűs birka, baromfiban a változatos színezésű magyar volt az uralkodó fajta. A pusztai felsorolásból is kitűnik, hogy a gazdaságok a kor színvonalához képest elmaradtak, nem az intenzív fajtákat tenyésztették, hanem főként olyanokat, amelyek a hagyományosan elavult tenyésztési módszerek mellett is kifizetődőek voltak. A lovat csaknem kizárólag vontatásra használták a gazdálkodók. A szarvasmarhatenyésztés a legelők felosztása óta visszafejlődött.^{115a} Igen alacsony, évi 200 liter volt az átlagos tejhozam. Hanyatlás mutatkozott a sertésenyésztésben, és a juhállomány is csökkent. A legnagyobb juhlegelők a Fehértó partján levő 900 holdnyi szikes területen voltak. Juhot nagyobb számban csak a csengelei és átokházi birkajárásban, valamint a Fehértó környékén tartottak. Általános volt a baromfitenyésztés. A régebbi időkben jövedelmező méhészet viszont teljesen mellékes ággá zsugorodott. A selyemhernyótenyésztés annak

^{115a} A rét megoszlása szénaminőség és talaj szerint:

nedves, savanyú		száraz, jó minőségű	
szénát termő rét területe			
szikes	másféle	szikes	másféle
talaj (hold)			
6854	3354	2948	2528

A legelő megoszlása fekvés, talaj és fásitottság szerint:

homok		szikes		másféle	
t a l a j o n f e k v ő					
fásított	fásítatlan	fásított	fásítatlan	fásított	fásítatlan
h o l d b a n					
322	4183	313	3567	190	2204

MSK Új sor. 105. köt. 10—11., 12—13.

ellenére, hogy kb. 25 000 eperfa levele állott rendelkezésre, nem tudott fellendülni. Jelentős volt viszont a tiszai halászat és a fehértói halgazdaság.¹¹⁶

A nagy gazdasági válság aránylag kevésbé befolyásolta a szegedi állattenyésztés helyzetét. Annál inkább így volt ez, mert a szegedi állattartók csak kis mértékben termeltek piacra. A válság után 1934-ben a sertésállomány kb. 20%-kal emelkedett, a szarvasmarha- és a lóállomány azonban tovább csökkent. Gondot jelentettek az aszály, a kedvezőtlen értékesítési viszonyok, a magas takarmányárak, továbbá a mezőgazdasági termények és a gazdák számára nélkülözhetetlen ipari cikkek árai közötti diszparitás. A lótenyésztők megéreztek a katonaság Trianonban lecsökkentett létszámát, valamint a lovasalakulatok háttérbe szorulását is, de a külföldi lóvásárlások némi enyhülést jelentettek számukra.¹¹⁷ A szarvasmarhánál és a juhnál értékesítési gondok (tej, gyapjú) jelentkeztek. Az év második felében a gyapjúértékesítés ugyan javult, de a tejtermelésre a gazdák gyakran ráfizettek. Az általános szegénységgel függött össze a kecsketenyésztés férhódítása. A legkedvezőbb helyzetben szemelláthatóan a baromfitenyésztés volt. Erre a gazdák nem fizettek rá, sőt némi nyereségre is szert tehettek. Még fontosabb, hogy a sertésárak csaknem egész évben szilárdak maradtak.¹¹⁸

1935-ben a kedvező exportlehetőségek nyomán a sertésállomány kb. 15%-kal növekedett. A szarvasmarha tenyésztése is emelkedő irányzatot mutatott, és jelentősen gyarapodott a juhállomány.¹¹⁹

Az állattenyésztés jövedelmezősége 1936-ban ismét eléggé kedvezően alakult. Ez a megállapítás főként a második félfévre vonatkozik, amikor már a takarmányellátás is folyamatossá vált.¹²⁰

A mezőgazdasági termelés áttekintése nyomán kiderült, hogy az alacsony agrotechnikai színvonalon álló törpe- és kiscgazdaságok tömegét a gazdasági világválság katasztrofális helyzetbe juttatta, a parasztság rendkívül súlyos gazdasági viszonyok között termelt. A válságból való kilábalás tulajdonképpen igen lassan ment végbe, és teljesen nem is sikerült, bár az értékesítési feltételek javulása a harmincas évek közepére némileg kedvezőbb helyzetet teremtett.

Az időjárás a mezőgazdasági termelés szempontjából máig is fontos tényező, de a termelési technika ezt jelentősen befolyásolhatja. Ebben az időben Magyarországon az egészében korszerűtlen mezőgazdasági termelés nagyon ki volt szolgáltatva az időjárás szélsőségeinek.

Valamennyi tényező azt mutatja, hogy Szegeden a harmincas évek első felében szó sem lehetett valamiféle gazdasági értelemben progresszív amerikai utas fejlődésről. Mindössze azt állapíthatjuk meg, hogy a szegényparasztság életviszonyaiban gyökerező társadalmi-politikai feszültségeket a város vezetése valamelyest enyhíteni tudta a bérleti rendszerrel.

¹¹⁶ A fehértói halgazdaságot 1931-ben kezdték vad, szikes talajon kiépíteni. Az első halivadékszállítmányt 1933 márciusában vitték a Fehértóra. Ez év augusztusában már 15 q pontyot szállítottak a szegedi üzletekbe. Az első esztendő bruttó bevétele végeredményben 70 000 P-re rúgott. Ekkorra a halgazdaság már napi 8—10 q halat kínált eladásra.

Dm. 1933. márc. 15.; Dm. 1933. aug. 9.; Dm. 1933. aug. 13.; Dm. 1933. dec. 13.

¹¹⁷ Kamara jegyz. 1934. 16.

¹¹⁸ Uo.

¹¹⁹ Kamara jegyz. 1935. 14—15.

¹²⁰ Kamara jegyz. 1936. 20.

3. A PARASZTSÁG ÉLET- ÉS MUNKAKÖRÜLMÉNYEI

Mint már utaltunk rá, Szegeden a harmincas évek első felében népes szegény- és középparaszti réteg élt. Az agrárproletariátus és a gazdagparasztság^{120a} viszont kis létszámot tett ki. A parasztságnak ez a tagozódása más egyebek mellett fontos szerepet játszott eszmei-politikai orientációjában. Az agrárproletariátus gyengése azt is jelentette, hogy a szegedi parasztság nem volt igazán forradalmi szellemű társadalmi erő, s főként ezzel magyarázható, hogy a munkásmozgalom befolyása sem jelentős ekkoriban a paraszti tömegekre.^{120b} A gazdagparasztság viszonylagos gyengesége viszont egyik oka annak, hogy nagyszabású kisgazdapárti szervezkedés sem

^{120a} A középrétegek között fontos helyet foglalt el Szegeden a gazdagparasztság. Mint utaltunk rá, itt nem volt nagybirtokos osztály, csupán néhány középbirtokos és egy szűk gazdagparaszti réteg. Láttuk, hogy az 1929—33-as gazdasági válság a mezőgazdaságot különösen sújtotta. A válság következményeként jelentkező értékesítési nehézségek a mezőgazdasági termékek mintegy 50%-os áresését vonták maguk után. Ez katasztrofálisan sújtotta a mezőgazdasági termelők pénzbevételeit. A nagymértékű árcsökkenés miatt rohamosan fokozódott a mezőgazdaság eladósodása, tovább súlyosbodtak a közterhek.

A dolgok lényegét tekintve a középbirtokosok, illetve a vagyonos parasztság problémái hasonlóak voltak a nagybirtokosok gondjaihoz. A válság idején az agrárköröknek nyújtott állami támogatás (pl. boletta) vonatkozott erre a rétegre is, és a gazdasági válságot követő olyan intézkedések, mint a gazdamoratórium, a középbirtokosoknak, gazdagparasztoknak kedveztek leginkább.

Láttuk, hogy Szegeden a nagyparaszti gazdaságok voltak a legerősebbek, kilábalásuk a bajból viszonylag legkönnyebben történt. A harmincas évek közepéig emelkedett a mezőgazdasági termékek árszínvonala, és bizonyos mértékben csökkent az ipari termékeké. Mindez az agrárrolló bizonyos fokú összezáródásához vezetett, és kedvezően hatott a gazdagparasztság életszintjének alakulására. De az akkoriban paraszti szólásmondásként emlegetett „egy pár csizma — egy mázsa búza”, azaz hogy a két cikk ára egyenlő legyen, és hogy ehhez igazodjanak a többi árak is, vágyalom maradt csupán.

E lassan javuló életfeltételeknek volt köszönhető, hogy Szegeden a gazdagparaszti réteg az adott időszakban lojális maradt a fennálló rendhez, ők alkották a NEP paraszti bázisát, és legfeljebb egy-két képviselőjük vallott valóban ellenzéki nézeteket. Különösebb ellenzéki mozgalom körükben nem keletkezett, sőt, ezekben az években még a kisgazdapárti agitáció sem volt eredményes közöttük.

^{120b} Kimondottan paraszti jellegű szervezkedés akkoriban csupán a Szegedi Földbérlok Szövetkezete volt, amelyet 1929-ben Nippold János alapított. E mozgalomra vet fényt egy 1934 februárjában készült rendőri jelentés: „Nippold több mint 5 éve alapította a Földbérlok Szövetkezetét. Annak alapszabályaiba több, tényleg a bérlőtársadalom érdekét szolgáló célkitűzés van felvéve. Nippold kísérletet sem tett arra, hogy ezek bármelyikét is megvalósítsa. Még az üzletreszek befizetésével sem törődött éveken keresztül... Amidőn a legutóbbi képviselőválasztások ideje következett, mindenképpen azon volt, hogy a bérlőket valamilyen ellenzéki párthoz kapcsolja. Először Milotay Istvánnal és a Kisgazdapárttal kísérletezett. Milotay és a környezetébe tartozó politikusok tényleg több esetben is jártak a tanyavilágban, azonban rövidesen felhagytak a kísérletezéssel... A választások kiírása után felajánlotta az egységes pártnak, hogy amennyiben a város hatósága a Földbérlok Szövetkezetét elismeri, és működését támogatja, a befolyása alatt

alakult ki ebben az időben a parasztság között, és a kormánypárt befolyása csak a harmincas évek közepén vált jelentősebbé.^{120c}

Szegeden a szegényparaszti tömegek jelentették a forradalmi munkásmozgalom paraszti bázisát,^{120d} míg a középparasztok inkább hajlottak a város uralkodó köreivel való kompromisszumokra, megegyezésre. De a kistulajdonosi szemlélet és gondolkodásmód jellemző volt csaknem az egész szegedi parasztságra. Emellett az is mérséklő tényező volt, hogy — mint arra már utaltunk — a város időnként megértő földesúrnak bizonyult.

Mint láttuk, 1932 a mezőgazdaság szempontjából rendkívül súlyos esztendő volt. Ez év telén a város ínségmunkákon foglalkoztatta a parasztok egy részét, némi keresethez juttatva őket. Járandóságukat természetben kapták meg.¹²¹

A parasztoknak azért kellett a városban dolgozniuk, mert téli időszakban semmi munkával nem rendelkeztek, terményt pedig nem tudtak télire félretenni. A nehéz helyzetre felfigyelt a Földművelésügyi Minisztérium, és az ínségmunkákra 700 q búzát adott a város részére.¹²² A Gazdasági Felügyelőség a vetőmagakció keretében 25 000 P hitelkeretet kapott.¹²³

1932 júliusában a városi bérlők földbérhátraléka olyan nagy volt, hogy a város röpcédulákon szólította fel a bérlőket bérfizetési kötelezettségük teljesítésére.¹²⁴ Különösen a kubikosok körében volt elkésérítő a helyzet. Szeged környékén sehol sem kaptak munkát. 300 szegedi kubikos igen messze Észak-Magyarországon, a Boldva szabályozásánál kereste megélhetését.¹²⁵ Szerencsétlenségükre a patak magas vízállása miatt nem dolgozhattak. A csapat pénz híján még hazautazni sem tudott.¹²⁶

álló tömegeket az egységes párt táborába hozza... Ezután a Rassay Párttal tárgyalt, sikertelenül. Nincs tudomásunk róla, hogy megegyezett volna a szociáldemokratákkal, viszont tény, hogy azon a területen, ahol Nippoldnak legnagyobb volt a befolyása, az SZDP 1200 szavazatot kapott.⁷⁷

A Földbérők Szövetkezete a bérlők egy részét tömörítette. Követelte a földberek leszállítását, a kilakoltatásokat és a tanyák lerombolásának megszüntetését, a gazdasági helyzet javítását. A Szövetkezeti egyeztetési tárgyalásokat folytatott a Duna—Tisza-közi Mezőgazdasági Kamara igazgatóságával. Nippold demagógiája nem maradt hatástalan, sőt bizonyos népszerűséget is kivívott a parasztok között magának. A rendőrség ezért kitiltotta a város területéről.

Nippold elgondolása, hogy a bérlőket a város elleni egységes fellépésre tömörítse, felismerése, hogy a bérlőknek szüksége lenne egy hatékony érdekvédelmi szervezetre, nem lett volna helytelen, azonban politikai kalandorkodása hitelét vette egész működésének. A felszabadulás után a reakció táborában tevékenykedett — izgatott a földreform ellen —, ezért bíróság elé állították.

Dm. 1932. szept. 13.; Dm. 1933. júl. 1.; CsmL 1. Fpi B. 855/1934.; CsmL 1. Fpi 731/1933.; CsmL 1. Fpi B. 1932. ápr. 11.; Dm. 1933. márc. 28.; CsmL 1. Fpi 245/1933.; CsmL 1. Fpi B. 1175/1933.

^{120c} A közép- és gazdagparasztok falként, illetve tanyacsoportonként ún. gazdakörökbe tömörültek, amelyek főként gazdálkodási kérdésekkel foglalkoztak, illetve bizonyos érdekvédelmi funkciókat is betöltöttek.

^{120d} A Szociáldemokrata Pártban egyébként a tanyai munka másodrendűnek számított. Erre enged következtetni, hogy csak Szentmihályteleken, Nagyszéksóson és Királyhalmán volt SZDP-szervezet. Az SZDP szegedi és országos vezetői is ezeket a helyeket látogatták, és csak ritkán jutottak el a tanyavilág más körzeteibe is. A NEP és a Rassay Párt hatékonyabb politikai munkát végzett akkoriban a falusi lakosság között, és valószínűnek tartjuk azt is, hogy egyebek mellett ez is oka lehetett a szociáldemokraták választási vereségének 1935 márciusában.

¹²¹ CsmL 1. KgB 196/1932., 94/1932. ltsz.

¹²² CsmL 1. KgB 397/1932., 145/1932. ltsz.

¹²³ Uo.

¹²⁴ Dm. 1932. júl. 5.

¹²⁵ Dm. 1932. júl. 6.

¹²⁶ A Munkaközvetítő Hivatalban annyi munkanélküli fordult már ekkor, hogy kézi-könyvtárat állítottak fel, folyóiratokat, napilapokat rendeltek, hogy a munkanélküliek a hivatal előcsarnokában olvasással tölthessék az időt. Dm. 1932. júl. 29.; Dm. 1932. júl. 30.

Szeptemberben már ismét nehéz volt az elhelyezkedés még a mezőgazdasági munkában is.¹²⁷ Decemberben Papp József törvényhatósági bizottsági tag vezetésével röszei, Császár Rudolf vezetésével domaszéki inségesek küldöttsége kereste fel a polgármestert. A tanyai rászorultak helyzetének javítását, továbbá inségmunkát kértek.¹²⁸ A következő év januárjában 100 fős röszei és szentmihályteleki deputáció azt panaszolta el Somogyi Szilveszter polgármesternek, hogy a nyáron sem jutottak keresethez. Azok a családok, amelyek mezőgazdasági napszából éltek, nem szerezhettek be a télirevalót, télen pedig semmiféle munkalehetőséget nem találtak. A város a tanyaiaknak néhány napi inségmunkát biztosított, azonban csak napi 80 fillér napszámot adott egy-egy embernek.¹²⁹

1933 márciusában a röszei, illetve a nagyszéksői gazdák vetőmagfizetési kötelezettségüknek nem tudván eleget tenni, a határidő meghosszabbítását kénytelenek kérni, de még kérvényük 2 P-s bélyegilletékét sem tudták megfizetni.¹³⁰

Áprilisban Szeged-Felsőtanya gazdaközönsége 49 aláírással emlékiratot adott át a főispánnak, amelyben a következőket írták: „A lehetőség szerint méltóztatásék a Méltóságod által képviselt kormány figyelmét felhívni arra, hogy az alacsony termékekhez képest igen súlyos adóterheket viselünk, s ezt nem lehet tovább fokozni, hanem mielőbb csökkenteni kell.”¹³¹ A bérlők elkeseredése olyannyira nőtt, hogy 1933 májusában 400 bérlő a Széchenyi téren tüntető felvonulást rendezett a földhaszonbérék leszállítását követelve.¹³²

Noha a javulás jeleként lehet értékelni, hogy fokozódott a bérlők fizetési készsége, és 1933 november közepéig egymillió pengőt, a bérek 70%-át befizették a város pénztárába,¹³³ a némileg kedvezőbb helyzet korántsem jelenti a fő problémák megoldását. Valójában komor színek jellemezték továbbra is a helyzetet. Erről tanúskodik Somogyi polgármester levele is 1933 őszén, amelyet a pénzügyminiszternek írt. Somogyi hangsúlyozta, hogy a gazdaadósok igen rossz helyzetben vannak. Adósságaik

¹²⁷ CsmL 1. KgB 1494/1932., 742/1932. ltsz.

¹²⁸ Dm. 1932. dec. 17.

¹²⁹ A nehéz gazdasági viszonyok miatt a város egyik legrégebbi bérlője, Savanya Miklós és társa lemondtak bérletükről, mert a haszonbért nem tudták fizetni. Szeged—Alsótanya jégkárt szenvedett gazdái Baranyi Tibor főispán közbenjárásával Kállay Miklós földművelődésügyi miniszterhez fordultak, hogy engedje el a kiosztott vetőmagbúza vételárát. A minisztérium a tartozást nem engedte el, de újabb egy év haladékot adott évi 8%-os kamat és a városi garancia fenntartása ellenében.

Dm. 1933. jan. 5., CsmL 1. Pmi 444/1933., CsmL 1. Fpi 71/1933.

¹³⁰ CsmL 1. Fpi Lev. 210/1933.

¹³¹ CsmL 1. Fpi 638/1933.

¹³² Az 1933-as állapotokat jól tükrözi a Gazdasági Felügyelőség júliusi jelentése is: „A folyó évi terményárak rendkívül alacsonyok, a termelési költségeket nem érik el, viszont a rendkívül magas közterhek behajtása már a cséplőgépeknél karhatalmi segédlettel folyamatba tétetett; így a gazdaközösség elkeseredése és a jövő iránti kétségbeesése napról-napra növekszik. A m. kir. Gazdasági Felügyelőség mint közérdekből felfizolalni jogosított szerv aggodalommal látja a közterhek behajtásának nagy erővel megkezdett illetén módját, s ezzel kapcsolatban a gazdálkodó társadalom nagyfokú elkeseredését és ezen eljárás következtében bekövetkező egzisztenciák sorozatának teljes anyagi tönkretűnését. Éppen ezért nagy tisztelettel javasolja a tekintetes Közigazgatási Bizottságnak, hogy a kormányhatóság elé sürgősen megindokolt előterjesztést tenni méltóztatásék, amely a gazdaközönség részére legalább háromhavi kímélet időt eszközölné ki. ...Ezen kíméleti idő megadását indokoltá teszi elsősorban az a körülmény, hogy a gazdának egész évi fáradságot jelentő gabonáját nem viszik el a cséplőgépektől, a család élelmezéséhez nagy fontossággal járuló fejsz tehenet és a földnek megmunkálásához napokra is nélkülözhetetlen lovakat rövid úton nem vezetik el a gazdák istállóiból. Indokoltá teszi az, hogy a gazdaszpekuláció által ma 8 P-re leszorított kétségbeesett alacsony terményáron nem lesz kényszerítve gabonáját elherdálni.” Dm. 1933. máj. 16., CsmL 1. KgB 827/1933., 2321/1933. ltsz.

¹³³ Dm. 1933. nov. 14.

túlnyomó része haszonbérhátralék, mert a gazdák ingatlan vagyon hiányában nemcsak jelzálogos kölcsönhöz nem jutottak, hanem a pénzügyintézetektől hitelben sem részesültek. Ennek következtében a kishaszonbérlok a beruházásokhoz és a létfenntartásukhoz szükséges összegeket csak úgy tudták előteremteni, hogy terményeik egyenértékét nem a haszonbér kiegyenlítésére, hanem gazdasági szükségleteik fedezésére fordították. A haszonbér fizetésének elmulasztását ilyen esetben a város még csak rosszhiszeműnek sem tartja. A polgármester rámutatott arra is, hogy a szegedi kishaszonbérlok eladósodásának nem a magas földbér elsősorban az oka, hanem a sanyarú gazdasági viszonyok.¹³⁴

Bár a bérlők 1934 november végéig 16 000 P-vel több földbért fizettek be a város pénztárába, mint az előző év hasonló időszakában, a parasztság helyzete nem változott lényegesen.¹³⁵ A folyó évi béreket rendszeresen fizették ugyan, a több éves hátralék viszont nem akart fogyni, holott az 1932-ig fennálló haszonbérhátralékot kamatmentesen fizethették vissza.¹³⁶

Az aszály- és jégkár miatt a gazdák egy része a szokásosnál is nehezebb helyzetbe került. Hétszáz gazda közül ötszázan nem tudták visszafizetni az előző esztendőben szintén aszály- és jégkár következtében juttatott vetőmagkölcsönt. Az idej rossz termés miatt kérték mintegy 14 000 P tartozásuk elengedését.¹³⁷ A helyzet olyan nehéz volt, hogy az adóhivatal 200 000 P földadót eltörölt.¹³⁸ A sok példa közül csak egyre utalunk: özv. Szögi Vincéné szegedi lakos a városhoz fordult, hogy az aszály- és jégkár miatt földhaszonbér-hátralékának kiegyenlítésére adjanak számára haladékokat.¹³⁹

Az 1935. évi gyenge termés pótlására a Földművelésügyi Minisztérium 40 vagon kedvezményes árú importtengerit bocsátott a szegedi gazdák rendelkezésére, és 25 vagon burgonya kiosztását is engedélyezte. Később még 718 q jó minőségű búzavetőmagot is kaptak.¹⁴⁰ Mindez csepp volt a tengerben. A belügyminiszternek írott levelében Pálffy József polgármester így jellemezte a helyzetet: „A fagykár, jégverés, aszálykár miatt a nincstelen napszámosok és a tanyai kisbérlők nem tudták összegyűjteni télire még a legszükségesebbeket sem, s így ha őket valamilyen formában nem támogatjuk, a szősoros értelemben éhenhalnak. A miniszterközi bizottság előtt már rámutattam, hogy az idén, a múlt évektől eltérően a tanyai inséges lakosságot is ínségmunkával kell segíteni.” Végül Pálffy 30 000 P államszegély kitalálását kérte a tanyai lakosság megsegítésére.¹⁴¹

1935 ősztől 1936 tavaszáig egymásnak adták a kilincset a városházán a nyomor-küldöttségek segítséget, támogatást kérve. 1935 novemberében pl. Bokor Pál vezetésével az alsótanyaiak küldöttsége kereste fel a polgármestert. Nyomoruk enyhítésére ennyivaló burgonyát kértek.¹⁴² 1936 januárjában az Ábrahám Imre vezette szentmihályteleki és röszei küldöttség tagjai ugyancsak ínségmunkáért folyamodtak.¹⁴³ És még lehetne a példákat tovább sorolni.

A parasztság helyzetére ezekben az években a gazdasági mutatókon kívül más tényezők is rávilágítanak. Az Alföld tanyavilágában élők sorsa ismét olyan súlyossá vált, hogy arra az uralkodó körök is felfigyelni kényszerültek. Élesen vetődtek fel

¹³⁴ CsmL 1. Pmi E. 5698/1933.

¹³⁵ Dm. 1934. nov. 22.

¹³⁶ Uo.

¹³⁷ Dm. 1935. febr. 24.

¹³⁸ Dm. 1935. máj. 12.

¹³⁹ CsmL 1. Pmi 7577/1935., 1505/1935. ltsz.

¹⁴⁰ CsmL 1. KgB 223/1936., 88/1936. ltsz.

¹⁴¹ CsmL 1. Fpi 196/1936.

¹⁴² Dm. 1935. nov. 14.

¹⁴³ Dm. 1936. jan. 9.

ezek a problémák a Szegeden 1933 májusában megrendezett országos tanyakongresszuson is. Gesztelyi Nagy László arról beszélt, hogy a civilizációnak a minimális feltételei sincsenek meg a tanyavilágban. Nincs posta, telefon, egy levél feladásához kilométereket kell a parasztembereknek gyalogolni. Kiss Károly tanfelügyelő azt tette szóvá, hogy ezer tanyai család közül csak 94 olvas, az is rendszertelenül, újságot. A különben is szegényes tanyai művelődési intézményeket a túlzott adó, rendőri ügyeleti díj, illeték bénítja. A kézikönyvtárak kiépítése kezdet kezdetén áll. Csörgő Károly alispán a tanyaközpontok ellátásának javítását sürgette. Kiemelte, hogy kevés a tanyákon az orvos, szülésznő és az állatorvos. Dr. Johann Béla adatokkal igazolta a tanyavilág rossz egészségügyi helyzetét. Elmondta, hogy 8—10 000 emberre esik egy orvos a tanyán. Dr. Petrányi Győző vizsgálati eredményei alapján arról beszélt, hogy a tuberkulózis hatalmas mértékben pusztít tanyán is. 4800 gyermeket vizsgált meg, akiknek a 31%-át tuberkulotikusnak találta. Volt olyan osztály, ahol a gyermekek 80—90%-át tbc-snek kellett nyilvánítani.¹⁴⁴

A tanyai gyermekek állapota mindenképpen elszomorító volt. Kiss Károly tanfelügyelő 1933 januárjában egy, a főispán által összehívott értekezleten elmondta, hogy a 6343 iskolaköteles tanyai gyermek közül sok olyan van, aki kifejezetten rosszul táplált.¹⁴⁵ 12 iskolában ingyenebédet kellett osztani, hogy megmentsék

¹⁴⁴ A szegényparasztok művelődési szintjére utalnak az iskolai végzettségre vonatkozó adatok is:

A főiskolát elvégezte	32
A középiskola 8. osztályát elvégezte	122
A középiskola 4. osztályát elvégezte	438
Az elemi iskola 6. osztályát elvégezte	10 581
Az elemi iskola 4. osztályát elvégezte	14 415
Egyéb, írni, olvasni tudó	12 107
Csak olvasni tud	11 525
Sem írni, sem olvasni nem tud	3 823

Népszámlálás 1930. IV. 40—41., 242—243.; Dm. 1933. máj. 28.

¹⁴⁵ Waltner Károly egyetemi tanár 2607 városi és 2843 tanyai gyermek táplálkozásának adatait jegyezte fel. Megállapította, hogy a városi gyermekek 23, a tanyaiak 33%-ánál a testsúly a normális alatt maradt, mégpedig a városi gyermekeknél 2,5 kg-mal, a tanyaiaknál 1,7 kg-mal. Hiányos reggelit a városi gyermekek 25%-a, a tanyaiak 39%-a kapott.

	városi gyermekek	tanyai %-a
tejben hiányos a tápláléka	37	87
kenyérben hiányos a tápláléka	7	2
tízórait nem eszik	54	89
főzelékben hiányos ebédet kap	19	37
húspan hiányos ebédet kap	20	34
délutáni uzsonnát nem kap	57	88
kielégítő vasorát nem kap	91	83
főzelékben hiányos vacsorát kap	47	38
húspan hiányos vacsorát kap	47	38
tejben hiányos vacsorát kap	18	34
tojásban hiányos vacsorát kap	21	44
zsírban hiányos vacsorát kap	6	14
gyümölcsben hiányos vacsorát kap	88	98
egyszer étkezik naponta	9	2
részben kielégítő táplálékot kap	3	9
teljesen kielégítően táplálkozik	4	0,4

Hasonló adatokat tartalmaz a szegedi Közegészségtani Intézet 1935 júliusában készült felmérése is. E szerint tanyán a gyermekek 87%-a nem kapott tejet, 38%-a elég gyümölcsöt, 49%-a elég zöldséget. A felmérték 32%-a legfeljebb csak kéthetenként jutott húsfélhez, 14%-a nem jutott elég zsírhoz, 44%-a egyetlen tojást sem fogyasztott. Ezzel szemben túl sok lisztből készült ételt ettek. Dm. 1933. jan. 27.

a gyermekeket az éhezéstől. Szomorú mosolyt fakaszt a mai ember arcán az az esemény, hogy a tanyai iskolák népkonyháin szavazást tartottak a gyermekek között, hogy melyik ételt szeretik jobban. A többséget a krumplisgombóc nyerte meg, de sok szavazat jutott a bablevesre is.¹⁴⁶

1935 végén a tisztí főorvos jelentése szerint Felső- és Alsóközpont környékén a csecsemőhalálozás 9%-ra, de egyes távolabb eső területeken 30%-ra emelkedett. Ezek az adatok már szinte gyarmati viszonyokat idéztek. A jelentés hangsúlyozta, hogy a gümőkóros halandóság is lényegesen nagyobb a tanyákon, mint a „körtöltésen belül”. Rosszabbodás állott be a nemi betegségek tekintetében is. A tisztí főorvos kiemelte, hogy évtizedek óta nincs lényeges változás a tanyai orvoskerületekben, 8 orvoskerület van a századvég óta.¹⁴⁷

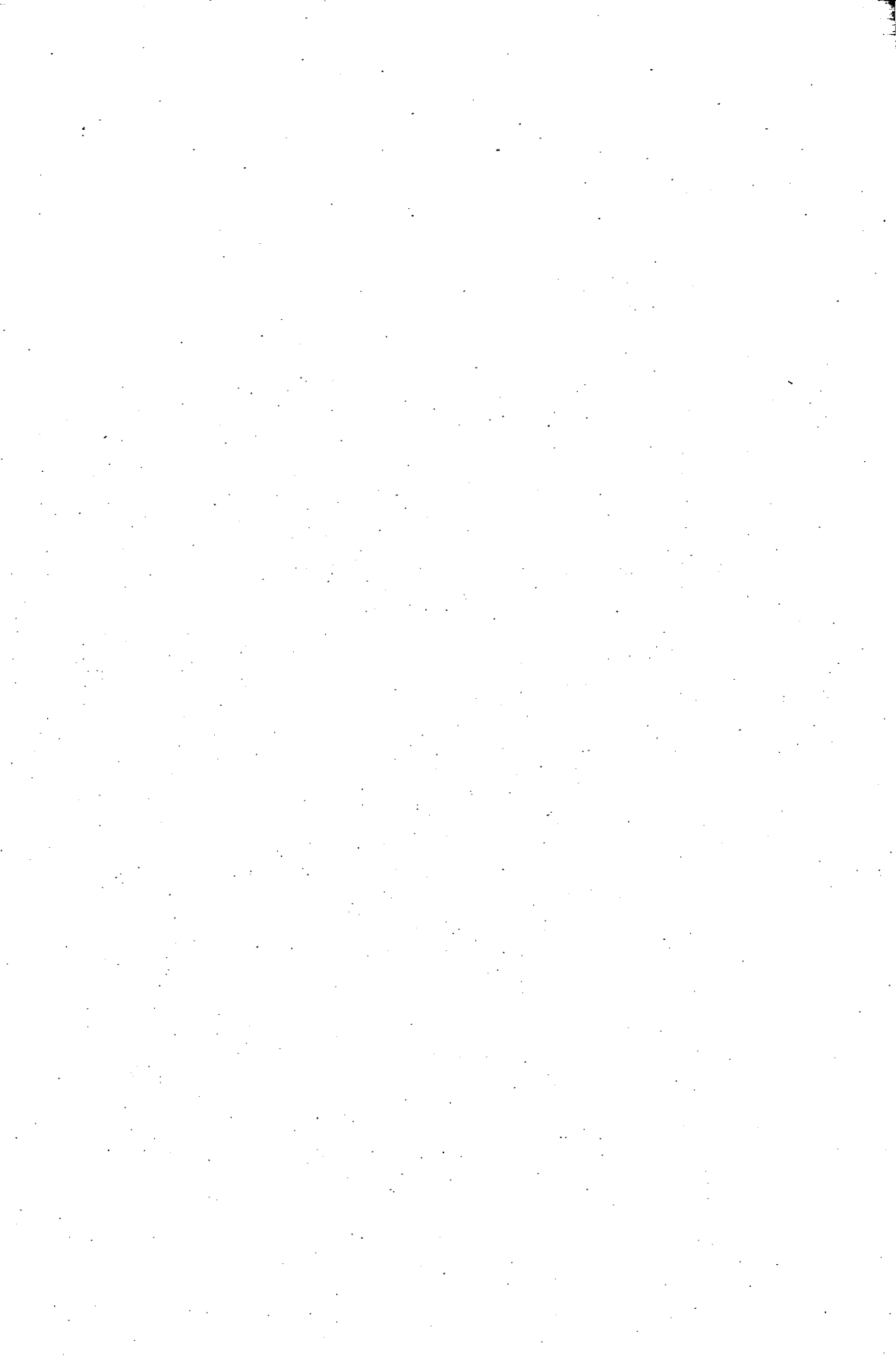
1936. március 19-én a m. kir. tanfelügyelő jelentette a polgármesternek, hogy Csengelén, Felsőközponton, Szatymazon, Szentmihályteleken, Röszkén, Várostanján, Nagyszéksóson sok száz gyermek szorulna ingyentej-, kenyér- és szalonnaakcióra.¹⁴⁸

Lehetne a hasonló példák tucatjait idézni az egykorú dokumentumokból, azonban dolgozatunk kereteit szétfeszítené a bizonyító anyag további idézése. Fejtegetéseinket bizonyára lezárhatjuk azzal a megállapítással, hogy a tanyai gyermekek szociális, egészségügyi állapota teljesen megfelelt azoknak az általános viszonyoknak, amelyekben a dolgozó parasztság abban az időben élt.

¹⁴⁶ Dm. 1933. febr. 12.

¹⁴⁷ Dm. 1935. ápr. 28. A közegészségügyi állapotokat egyébként jól jellemzi Meskó Zoltán tábornok-orvosnak Baranyi főispánhoz írt levele. Ezt írja: „Szegeden és a környező tanyákon a lakosság lényeges százaléka trachomával fertőzött, ezek nagy része idült, de még sok esetben fertőző. Ezeknek tervszerű kezelése évek óta nem történik meg. A halasztás következményeiben kiszámíthatatlan... A népbetegségek legveszedelmesebbje a tuberkulózis. Alkalmas helyen egy szanatórium létesítése mielőbb megvalósítandó volna... Szinte el sem képzelhető — mégis így van —, hogy egy csaknem másfélszázezer lakosú, európai nivón fejlődni óhajtó városnak ne legyen fertőző betegek elhelyezésére alkalmas intézménye... Csak röviden említjük meg a város, méginkább a tanyavilág legnagyobb részének vízvezeték és csatornanélküliségét... A rendezetlen piac sokszor forrása és melegágya a fertőző betegségeknek... Nem mulaszthatjuk el fölhívni Méltóságod figyelmét a csaknem pincszerű, egészségtelen lakások százaira is.” CsmL 1. Fpi 459/1933.

¹⁴⁸ CsmL 1. Pmi 16750/1936., 5833/1936. ltsz.



F Ü G G E L É K

1.

Szeged város földbirtokviszonyai 1935-ben

I.

Tulajdonföldek

	A gazdasá- gok száma	A gazdasá- gok összes területe	Szántóföld	Kert	Rét	Szőlő	Legelő	Erdő	Nádas	Földadó alá nem eső
1 holdon alul szfn	4 976	914	—	396	10	202	6	—	3	297
1 holdon alul szf	1 573	749	579	29	15	56	9	1	1	59
1—5 hold között szfn	243	476	—	57	32	326	15	—	—	45
1—5 hold között szf	3 006	7 847	5 905	68	543	759	220	2	20	330
5—10 hold között	1 566	11 234	7 928	67	1 220	1153	322	23	39	482
10—20 hold között	1 219	17 364	11 785	60	2 528	1511	739	14	74	653
20—50 hold között	704	20 245	13 196	62	3 637	1392	1085	24	95	718
50—100 hold között	95	6 251	3 645	16	1 470	333	413	14	14	346
100—200 hold között	18	2 235	1 224	3	483	90	200	13	20	202
200—500 hold között	4	1 105	311	5	94	47	146	160	8	334
500 hold felett	1	19 950	491	131	—	—	3013	7 260	149	8 906
összesen	13 405	88 370	45 064	894	10 068	5 869	6168	7512	423	12 372

II.

Haszonbérelt földek

	A gazdasá- gok száma	A gazdasá- gok összes területe	Szántóföld	Kert	Rét	Szőlő	Legelő	Erdő	Nádas	Földadó alá nem eső
1 holdon alul szfn	2515	594	—	461	2	6	2	—	—	123
1 holdon alul szf	647	363	344	5	1	7	—	—	—	6
1—5 hold között szfn	39	71	—	39	6	18	—	—	—	8
1—5 hold között szf	1392	4 235	3 524	48	108	260	132	6	8	149
5—10 hold között	1099	8 074	5 673	67	576	564	738	20	35	401
10—20 hold között	802	11 116	7 745	96	930	646	1123	32	79	465
20—50 hold között	171	5 017	3 271	24	560	214	674	25	56	193

	A gazdasá- gok száma	A gazdasá- gok összes területe	Szántóföld	Kert	Rét	Szőlő	Legelő	Erdő	Nádas	Földadó alá nem eső
50—100 hold között	16	1 004	646	13	118	32	144	3	16	32
100—200 hold között	4	498	158	1	46	11	249	1	—	32
200—500 hold között	2	564	533	4	8	—	16	—	—	3
500—1000 hold között	1	793	51	22	—	—	41	654	9	16
összesen:	6688	32 329	21 945	780	2355	1758	3119	741	203	1428

III.

Tulajdonjogilag vegyes földek

	A gazdasá- gok száma	A gazdasá- gok összes területe	Szántóföld	Kert	Rét	Szőlő	Legelő	Erdő	Nádas	Földadó alá nem eső
katasztrális holdban										
1 holdon alul szfn	130	62	—	48	—	1	—	—	—	13
1 holdon alul szf	115	71	49	11	—	3	—	—	—	8
1—5 hold között szfn	7	11	—	7	—	3	—	—	—	1
1—5 hold között szf	745	2077	1740	66	51	109	30	—	7	74
5—10 hold között	560	4020	3162	45	230	301	150	2	10	120
10—20 hold között	511	7128	4984	66	856	573	378	15	36	220
20—50 hold között	310	9004	5922	30	1326	733	581	19	84	309
50—100 hold között	34	2132	1208	8	331	202	266	19	11	87
100—200 hold között	7	1020	588	2	214	64	127	6	3	16
összesen:	2419	25525	17 653	283	3008	1989	1532	61	151	848

IV.

Együtt

	A gazdasá- gok száma	A gazdasá- gok összes területe	Szántóföld	Kert	Rét	Szőlő	Legelő	Erdő	Nádas	Földadó alá nem eső
katasztrális holdban										
1 holdon alul szfn	7 621	1 570	—	905	12	209	8	—	3	433
1 holdon alul szf	2 335	1 183	972	45	16	66	9	1	1	73
1—5 hold között szfn	289	558	—	103	38	347	15	1	—	54
1—5 hold között szf	5 143	14 159	11 169	182	702	1128	382	8	35	553
5—10 hold között	3 225	23 328	16 763	179	2 026	2018	1 210	45	84	1 003
10—20 hold között	2 532	35 608	24 514	222	4 314	2730	2 240	61	189	1 338
20—50 hold között	1 185	34 266	22 389	116	5 559	2339	2 340	68	235	1 220
50—100 hold között	145	9 387	5 499	37	1 919	567	823	36	41	465
100—200 hold között	29	3 753	1 970	6	743	165	576	20	23	250
200—500 hold között	6	1 669	844	9	102	47	162	160	8	337
500—1000 hold között	1	793	51	22	—	—	41	654	9	16
1000 hold felett	1	19 950	491	131	—	—	3 013	7260	149	8 906
összesen:	22 152	146 224	84 662	1957	15 431	9616	10 819	8314	777	14 648

2.

A gazdasági gépek és eszközök részletes adatai 1935-ben

	1 holdon alul szfn	1 holdon alul szf	1—5 holdas szfn	1—5 holdas szf	5—10 holdas	10—20 holdas	20—50 holdas	50—100 holdas	100 hold felett
Gőzgépek									
lokomobil, stabil- és félstabil gép	—	—	—	4	4	6	15	8	2
Benzin, nyersolaj stb. motorok									
lokomobil, stabil- és félstabil gép	—	—	—	2	—	4	11	3	2
kerekes traktor	—	2	—	4	3	7	7	8	5
Mezőgazdasági munkagépek motoros erőre									
motoreke	—	—	—	—	—	1	1	1	—
traktor- és billentőeke	—	—	—	2	1	7	5	7	5
cséplőgép	—	—	2	12	7	17	30	17	7
szalmakazalozógép	—	—	—	2	2	8	11	8	4
széna- és szalmasajtoló	—	—	—	—	—	—	3	—	—
szecskevágó	—	1	—	2	—	4	9	6	2
daráló	—	—	—	—	—	2	3	4	4
kukoricamorzsoló	—	—	—	—	—	1	1	2	—
répavágó	—	—	—	1	—	—	1	3	—
járgány	—	—	—	—	—	3	4	2	1
más gép	2	—	—	—	—	—	1	—	—
Mezőgazdasági munkagépek emberi v. állati erőre									
eke	45	131	5	1342	1635	2076	1263	258	118
kultivátor	—	1	—	1	1	1	2	5	3
extirpátor	—	—	—	1	—	1	1	—	1
mélyítő eke	—	1	—	4	4	7	4	2	—
másféle talajművelő gépek	2	6	—	58	76	70	49	1	5
boronák	36	85	4	940	1230	1672	1133	193	64

	1 holdon alul szfn	1 holdon alul szf	1—5 holdas szfn	1—5 holdas szf	5—10 holdas	10—20 holdas	20—50 holdas	50—100 holdas	100 hold felett
hengerek	—	2	—	50	74	73	65	18	17
vető- és ültetőgépek	1	3	—	38	65	220	338	124	45
kapálógép	51	50	4	405	473	591	620	96	41
arató- és termésbetakarító gép	1	6	—	19	15	23	62	37	12
vízikerék	2	—	—	—	—	—	—	—	—
trágyázógép	—	—	—	7	12	13	8	4	—
kézicséplógép	—	4	—	11	7	7	7	2	—

A gazdaságok járműállománya

gépi erőre	—	—	—	—	—	—	—	—	—
állati erőre	—	—	—	—	—	—	—	—	—
személykocsi	19	12	5	67	111	182	261	61	29
igácsszekér	164	151	15	1340	1836	2210	1327	236	128

András Hegyi

AGRARVERHÄLTNISSE UND DIE SITUATION DES BAUERNTUMS IN SZEGED ZUR ZEIT DER GÖMBÖS-REGIERUNG (1932—1936)

Zwischen den Jahren 1932 und 1936 spielte die Landwirtschaft im Wirtschaftsleben von Szeged eine viel bedeutendere Rolle als die Industrie. In Szeged gab es keinen Grossgrundbesitz, doch herrschten in der Bodenverteilung bedeutende Missverhältnisse. Das Mietssystem war zu dieser Zeit eine entscheidende Eigenschaft der Szegeder Agrarverhältnisse. Der grösste Teil der Pachtbauern wirtschaftete nur auf kleinen Feldern, bearbeitete diese bei niedrigem technischem und Produktionsniveau und lebte unter schweren Bedingungen. Zu den Charakterzügen der Szegeder Landwirtschaft gehörte auch das unentwickelte technische Niveau. In der Mehrheit der Wirtschaften blieben weiterhin Pflug, Egge, Hacke, Sense die bedeutendsten Hauptgeräte der Produktion aber auch diese waren nicht für alle Bauern anzuschaffen.

Die Hauptgetreide der Landwirtschaft waren: Weizen, Roggen, Gerste, Hafer, Mais, Kartoffeln, Zuckerrübe, Fütterrübe, Klee, Luzerne. Der Ernteertrag, obwohl die Bauern hier bezüglich der meisten Getreidearten etwas höheres als das Landesniveau erreicht haben, kann doch nur schwach und mässig bezeichnet werden. Zu dieser Zeit begann der Obstbau sich zu einem bedeutenden Zweig zu erwachsen. In der Wirtschaft der Stadt hatte die Paprikazucht weiterhin eine besondere Stellung. Neben der Übergewicht des Pflanzenbaus war in Szeged die Viehzucht ein bedeutender Zweig der Landwirtschaft. In der gegebenen Zeit wurde von den Bauern von Szeged, neben der Rind-, Pferde-, Schwein- und Schafzucht, die Geflügelzucht bevorzugt.

Im Jahre 1933 gingen dem von Gömbös versprochenen Bauernmoratorium grosse Erwartungen voran. Die veröffentlichte Verordnung gewährte nur einer sehr engen Bauernschichte Zuflucht vor den Kreditgebern.

Die Übersicht der landwirtschaftlichen Produktion hat gezeigt, dass die auf niedrigem agrartechnischen Niveau stehenden Zwerg- und Kleinwirtschaften von der Agrarkrise in eine katastrophale Lage gebracht worden waren. Das Herauskommen aus der Krise hat sich sehr langsam vollzogen und gelang auch nicht vollkommen, obwohl die Verbesserung der Verwertungsmöglichkeiten zur Mitte der dreissiger Jahren eine günstigere Lage zustandegebracht hatte. Einen wichtigen Faktor bedeutete die Tatsache, dass die ziemlich zurückgebliebene landwirtschaftliche Produktion der Launen des Wetters stark ausgesetzt war.

Die Lebens- und Arbeitsverhältnisse des Bauerntums sind in der erwähnten Periode durchgehend sehr schwierig geblieben. Infolge des Mangels des Agrarproletariats konnte der Bauerntum von Szeged keine richtige revolutionäre Gesellschaftskraft bilden und es kann gerade damit erklärt werden, dass die Arbeiterbewegung in der Dorfmasse keinen bedeutenden Einfluss gewann. Ein Grund dafür, dass es in dieser Zeit auch keine Organisation der Kleinlandwirtpartei gab, war die Schwäche des reichen Bauerntums. Zur gleichen Zeit konnte aber die regierende Nationale Einheitspartei ihre Massenbase der Bauern bedeutend erweitern.

Хеди Андраш

АГРАРНЫЕ ОТНОШЕНИЯ ГОРОДА СЕГЕД И ПОЛОЖЕНИЕ КРЕСТЬЯНСТВА ПРИ ПРАВИТЕЛЬСТВЕ ГЁМБЁША (1932—1936 ГГ.)

В 1932—36 гг. в экономике Сегеда сельское хозяйство преобладало над промышленностью. Хотя в Сегеде не было крупных землевладений, в распределении земли были значительные несоразмерности. Далее, характерной чертой сегедских аграрных отношений являлась в это время арендная система. Большинство крестьян-арендаторов вело хозяйство на небольших участках, обрабатывало землю на низком производственном, техническом уровне и жило в тяжёлых условиях. Для сельского хозяйства Сегеда характерным был также низкий уровень техники. В большинстве хозяйств главными орудиями производства были плуг, лопата, коса и борона, но даже их не каждый мог приобрести.

Основными продуктами сельского хозяйства были пшеница, рожь, ячмень, овес, зернистая кукуруза, картофель, сахарная свёкла, кормовая свёкла, клевер и люцерна. Урожайность, хотя по большинству продуктов была немного выше урожайности страны, была довольно низка. Именно в этот период плодоводство начинает играть значительную роль. Выращивание красного перца продолжало занимать особое место в хозяйстве города. Несмотря на перевес растениеводства, животноводство составляло значительную долю сельского хозяйства Сегеда. Наряду с разведением крупного рогатого скота, лошадей, свиней и овец, в данный период сегедские крестьяне занимались главным образом птицеводством.

В 1933 г. с большим ожиданием встречали обещанный Гёмбёшем мораторий для крестьян. Но вышедшее постановление предоставило спасение от ссудодателей только очень узкому слою крестьянства.

Рассмотр сельскохозяйственного производства показывает, что вследствие экономического кризиса стоящие на низком агротехническом уровне карликовые и мелкие хозяйства оказались в катастрофическом положении. Преодолеть последствия кризиса удалось очень медленно и не полностью, хотя улучшение условий сбыта до середины тридцатых годов создало немного более благоприятное положение. Важным фактором было то, что довольно отсталое сельскохозяйственное производство было беззащитно от капризов погоды.

Жизненные и рабочие условия крестьянства остались тяжёлыми до конца рассмотренного периода. Тем не менее, из-за отсутствия более многочисленного аграрного пролетариата крестьянство Сегеда не представляло собой общественную силу с действительно революционным духом, и главным образом этим объясняется, что рабочее движение не оказывало значительного влияния на деревенские массы. А сравнительная малочисленность богатых крестьян является одной из причин того, что в это время партия мелких землевладельцев не проводила значительной организационной работы среди крестьянства. В то же время правящая Партия Национального Единства сумела значительно расширить свою базу среди крестьянских масс.

TARTALOM

Bevezetés	3
1. A mezőgazdaság helyzete Szegeden	5
2. A mezőgazdasági termelés alakulása	17
3. A parasztság élet- és munkakörülményei	34
Függelék	41

A kiadásért felelős a József Attila Tudományegyetem Bölcsészettudományi Karának dékánja. A kézirat nyomdába érkezett: 1972. Megjelenés: 1973. Példányszám 400. Terjedelem 4,2 (A/5) ív. Készült monószedéssel, íves magasnyomással, az MSZ 5601-69 és az MSZ 5603-35 szabványok szerint.

72-4510 — Szegedi Nyomda