

A SZEGEDI VÁR LEGRÉGIBB TÖRTÉNETE.

A szegedi vár keletkezésének ideje ismeretlen. Eddigi tudomásunk szerint IV. Béla király korában keletkezett, de már a XII. századból is van adat rá, hogy a szigetségeken lakó szegediek a várszolgálatokat a sziget-csoportok szerint felváltva teljesítették.¹⁾ Magát a várat az 1329. évben említik először határozottan.²⁾ Azonban földrajzi és régészeti szempontok és adatok egybevetéséből arra lehet következtetni, hogy a szegedi vár helyén már ősrégi korban is volt valamelyes erődítés.

Magyarország területe, amely 1918-ig szinte ideális földrajzi egységet mutatott, a római uralom idején sajátságos módon csak két egymástól teljesen elválasztott, különálló részen volt sűrűbben benépesítve: a nyugati Pannoniában és a keleti Dáciában. A két rész közé hosszan ékelődött be a többé-kevésbé lakatlan Duna—Tisza köze. A modern földrajz azt tanítja, hogy ez a — mai szemmel nézve mindenesetre — különös kettéosztás azért keletkezett, illetőleg állott fenn, mert Magyarországnak ma legtermékenyebb és legsűrűbben lakott belső területét, a nagy magyar Alföldet, a Tisza mellékét és a Duna—Tisza között az ókorban részint végtelen mocsarak, részint homokpuszták borították. Ezért nem szállották meg az európai népek az országnak ezt a részét és csak a nomád ázsiai lovas pásztornépek: sarmata-jazygok, hunok, avarok és végül a magyarok tudtak rajta megtelepedni, mert az ő életmódjuk követelményeinek ez a terület, mint a középázsiai steppe legnyugatibb nyúlványa, teljesen megfelelt.

Hogy azonban ez a terület mindig teljesen lakatlan lett volna, annak ellentmondanak a régészeti leletek. Az újabb kőkorszak idejétől kezdve az egész történelem előtti koron végig, talán nem volt az országban sűrűbben lakott terület a Tisza völgyénél. A Tisza mentén alig van olyan partosabb hely, ahol őskori település nyomára nem akadna a kutatás. Szeged környékén a Tisza és a Maros árterületének széleit, a partmagaslatokat rendkívül sűrűn lepik el az ilyen őskori telephelyek. De nemcsak itt Szeged körül, hanem fel a Tiszán, s lenn Torontálban

¹⁾ Reizner János, Szeged története, I. 47. és 40.

²⁾ Karácsonyi János, Szt. Ferenc-rendjének története, I. 35.

mindenfelé így van ez. A szegedi múzeum régészeti térképe igen szemléltetően mutatja ezt a hajdani sűrű lakottságot. E terület tehát valószínűleg az ókorban sem volt lakatlan.

Szeged területének őskori lakottsága azonban ezen kívül még földrajzi fekvése miatt is valószínű. Már az őskori népek között is ki volt fejlődve a cserekereskedésnek egy neme, amelynek folytán bizonyos életszükségleti tárgyak, fegyverek, szerszámok, ékszerek igen messzi vidékekről vándoroltak egyik néptől a másikhoz. Ez a magyarázata annak, hogy a kőnélküli Alföldön mindenütt sok őskori kőszerszámot lehet találni.

Ez a cserekereskedés pedig rendes kereskedelmi utakon folyt. A legrégebb kereskedelmi útvonalak keletkezésének alapja a legfontosabb, feltétlen szükséges életszükségletnek, a sónak szállítása volt. Ezek a régi sóutak pedig mindig a folyók irányához igazodtak. Az erdélyi és máramarosi sóbányákat már a rómaiak előtt művelték és valamint a külföldön mindenütt a közeli folyók mentén mutatták ki a legrégebb sószállító utakat, úgy feltétlenül bizonyosra vehető, hogy a Tiszán és a Maroson végig szintén voltak ilyen ősi kereskedelmi utak, amelyek szinte változatlanul fennállottak a legújabb időkig. A közeli torontálmegyei Majdán mellett, a Marosnak egy régi medrében a múlt század harmincas éveiben ráakadtak egy elsüllyedt hajóra, mélyen a földben. Kiásni, sajnos, nem sikerült, mert fája igen el volt korhadva. Nevezetes, hogy a hajóban kölest találtak, az őskor és ókor gabonáját. Ez a lelet is mutatja, hogy a Maroson már igen régen volt hajózás. Olyan fontos földrajzi ponton, ahol a Maros a Tiszába torkollik és ahol a máramarosi és erdélyi sóút találkozik össze, feltétlenül volt már a legrégebb korban is valami olyan település, amely fontosságánál fogva bizonyosan nagyobb, népesebb, kiválóbb volt a többi szomszédos telephelynél.

A Maros—Tisza köze azonban a Maros jobb és bal partján egyaránt alkalmatlan volt nagyobb telep létesítésére, mert ott a part igen alacsony lévén, igen széles árterületek és mocsarak szorították el messze a folyótól az emberi telepeket. Ellenben a Tisza jobb partján, nem messze a Maros régi torkolatától szigetszerű magas partú emelkedés volt, amely miatt ott a folyó mindig aránylag keskeny volt, s amely tehát önként kínálkozott ilyen fontos település létesítésére. Ez a földrajzi helyzet emelte ki mindenkor Szeged helyének jelentőségét az egész vidéken. És ezért valószínű az is, hogy azok a népek, amelyek ezeket az ősi kereskedelmi utakat hatalmukban tartották, ezt a legfontosabb gócpontot eleitől fogva a maguk módja szerint meg is erősítették.

Nagyon valószínű, hogy a telepnek ez a szigetszerű emelkedése, amelyen később a téglafalás vár épült, már a legrégebb időben is valami védőművel volt körülvéve. A város újjáépítése alkalmával végzett talajfúrások kimutatták, hogy az a terület, amelyen a vár állott, hajdan önálló sziget volt, melyet vízerek vettek körül. *Reizner* János, Szeged tör-

történetírója is azt mondja,³⁾ hogy az első vár ezen a szigeten, a természettől alkotott menedékhelyen létesült s így terjedelme és alakja valószínűleg a szigethez alkalmazkodott. Mivel pedig a későbbi vár valószínűleg az elsőnek volt a folytatása, azért a szegedi vár későbbi alakjából következtethetünk az egykori sziget alakjára is.

A Tisza mentén végig sűrűn találni régi földvárakat. *Marsigli* XVIII. századból való térképén két földvárat jelez, mindkettőt a Tisza jobb partján Szegedtől délre. Az egyik a mai Bács-Földvárnál, a Körösér torkolatánál, a másik Borjasnál. Mind a kettő mocsártól övezve, illetőleg szigeten feküdt. Törökbecsén is volt ilyen szigeten fekvő régi földvár, hogy csak a legközelebbieket említsem. Ezeket ugyan még nem kutaták fel tüzetesen, de legrégebb alapjaiknak őskori volta igen valószínű. Az ilyen földvárakat, vagy azoknak nyomait néhol pogányvárnak nevezik, s ilyenek nemcsak hazánkban, hanem messze külföldön is száz és ezerszámra maradtak fenn. Az ilyen várszerű menedékhelyeket többnyire nehezen megközelíthető helyeken, szigeteken, mocsarak közepén létesítették, árkokkal, földhányásokkal vették körül, s bejáratuk el volt zárva. A legkülönbélebb időkbeli valók. Történelem előtti időkben is létesítettek ilyeneket, a népvándorlás idejében is szokásosak voltak, sőt később is. Igen sok ókori és középkori későbbi vár ilyen történelemelőtti ismeretlen származású „pogányvár” helyére épült. Igen valószínű tehát, hogy az oly kiváló földrajzi ponton fekvő szegedi szigeten is volt ilyen őskori erődítés, s hogy itt is ennek helyére épült a későbbi vár. Területe és alakja bizonyosan akkora és megközelítőleg olyan volt, mint a későbbi váré, hisz az is, ez is a talajalakulathoz alkalmazkodott és a szerint fogta közre az erődítés kerületét. Több ilyennek a példájára úgy lehet azt elképzelni, hogy közvetlenül a Tisza partján feküdt, körülbelül négyszög alakja volt s az árkokat a körül folyó erek helyettesítették, amelyeket a Tisza táplált állandóan vízzel. (1. kép.)

Azt, hogy kik építették ezt a *legrégibb* szegedi földvárat, meg a többi a Tisza mentén, persze nem tudjuk. Lehet, hogy az őskor névtelen népei, lehet, hogy a jazygok vagy valamely más ókori nép a rómaiak előtt. A jazygokról tudjuk, hogy kedvelték az olyan mocsaras vidékeket, mint amilyen Szeged volt, s ott erődítéseket építettek. Jazyg sírokat találtak is a szegedi határban, a városhoz legközelebb a jánoszállási vasúti őrház közelében, valamint a szegedi új lőpor-raktárnál az 1885. évben.⁴⁾ A feltételezett ősi földvárnak azonban természetesen nem maradhatott nyoma, vagy emléke, legfeljebb csak kerületének az alakja, melyet a későbbi korokban a helyére épített utódaira kényszerített.

*

³⁾ I. m. I. 48.

⁴⁾ Reizner, i. m. I. 9.

A Duna—Tisza köze és ezzel Szeged területe mindig kívül esett a római birodalom területének határain. Pannonia keleti határa a Duna volt s a római Dácia nyugati határa, legnagyobb kiterjedésének idején is, a Bánátban *legfeljebb* a Tisza folyó volt. Pannonia és Dácia közé, elég sajátságosan, beékelődött, mint valami hosszú keskeny félsziget a jazygoknak a rómaiaktól meg nem szállt Duna—Tisza közti birodalma. Ezen a jazyg területen igen kevés római nyomot mutat ki a régiségtudomány. Déli részén a Dunával párhuzamosan halad a most már kétségtelenül rómainak meghatározott sánc, mely határuul szolgált a barbárok ellen, azonkívül egy másik ilyen határsánc is vonul a Tisza jobb partján felfelé Szeged irányában.⁵⁾ Egyéb nyom általában nem található ezen a nagy területen, nem számítván ide a mindenféle másutt is található éremleleteket, melyek kereskedelem következtében kerülhettek ide. Városok, erődítések nyomait is hiába keressük a Duna—Tisza közén. Ezt tanítja minden történetkönyv s ez nagyjában mindenesetre helyes is, de mint alább látni fogjuk, aligha vonatkozhatik Szegedre is.

Voltak már régen is írók, akik Szeged helyén római várost kerestek, ez azonban csak amolyan minden írott tárgyi bizonyíték nélkül való találgatás és feltevés volt. *Griselini*⁶⁾ például az azóta Karánsebes mellett felfedezett Tibiscumot kereste Szeged helyén, *Dugonics* pedig Belgrád régi nevét, *Singidunumot* tévesztette össze Szegeddel.⁷⁾ Ezzel szemben *Reizner* minden ilyen rómaisítói kísérletet határozottan tévesnek nyilvánított, s azt állította, hogy Szeged helyén római municipiumot, coloniát vagy csak erődöt is keresni, teljesen meddő kísérlet.⁸⁾ Azt azonban elismeri, hogy Szegeden és környékén a rómaiságnak számos emléke maradt fenn.⁹⁾

Szeged földrajzi fekvése és már jellemzett kereskedelmi fontossága, már egymagában, minden egyéb bizonyíték nélkül is igen valószínűvé tenné azt a feltevést, hogy Szeged helyén valamilyen római hatásnak ér-

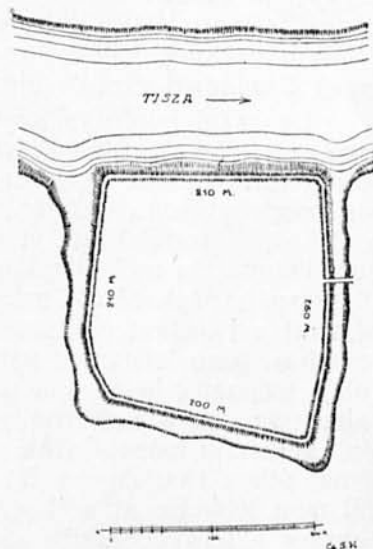


Fig. 1. kép.

⁵⁾ Buday A., *Dolgozatok-Trauvaux*, 1913. I. 71.

⁶⁾ *Geschichte d. Temesv. Banats*, I. 5.

⁷⁾ *Etelka*, II. kiad., I. 18?

⁸⁾ *I. m. I.* 12.

⁹⁾ *U. o.* I. 9.

vényesülnie kellett. Az ősi kereskedelmi út ugyanis, amely a Tisza mentén húzódott felfelé, Szegednél találkozott a Maros mellett haladó másik úttal, mely a rómaiak területére vezetett. A legfőbb érdek, amely a rómaiakat ehhez az úthoz fűzte — a katonai szempontokon kívül — a sónak szállítása volt. Ezt már nem kell feltételezni, mert erre vannak történeti bizonyítékok is. Tudjuk ezekből, hogy a rómaiak nagy arányokban mívelték az erdélyi sóbányákat, s a sót részint vízen, részint szárazon szállították a birodalom különféle részeibe, s a barbárokhoz. A római birodalom területén olyan nagy kereskedelmi forgalom volt, amilyen azután évszázadok múlva sem fejlődött ki újra. Mert nem csak sószállító dereglyék, hanem kereskedelmi hajók is jártak a Tiszán és a Maroson. Ezeknek a nyugatról érkező kereskedelmi hajóknak vámhelye a mai Veczelnél (római: Micia) volt. A Maros balpartján végig jól épített út kísért a folyót csaknem egész hosszában. Utolsó nyugati kimutatható nyoma ennek Csanádnál van, de *Mommßen* a térképén Szegedig vezeti.

De ezzel koránt sincs kimerítve Szeged földrajzi fekvésének fontossága a római uralom idején. A Dáciából jövő útnak vége szakad a Maros torkolatánál. Folytatásáról semmi bizonyosat nem tudunk. Ellenben meglehetősen általános feltevés szerint a rómaiak igen fejlett pannoniai úthálózatából két út szakadt ki, illetve kelt át a Dunán. Az egyik Aquincumnál (a mai Óbudánál), a másik némelyek szerint Alisca római állomásnál (Szekszárd), mások szerint Intercisánál (Dunapentele) csatlakozott a Dunával párhuzamosan, annak jobb partján haladó római útvonalhoz. Nem lehetetlen azonban az sem, hogy Lugio (Duna-Szekcső) volt a kiágazási helye s az átkelő forgalom biztosítására szolgált a Duna balpartján volt római erődítmény. Ezek az utak a jazygok „puszta földjén” keresztül haladtak. Az egyik északi Dáciába, a másik a Marosmenti római úthoz csatlakozva Sarmizegetuzába. Ez utóbbi útóbbi sehol más hol nem léphette át a Tiszát, mint Szegednél, mert aligha vezették át egyszer a felső Tiszán s aztán még külön a Maroson is. Itt Szegednél egyenesen belekapcsolódhatott a Maros balpartján haladó útba. Hogy ennek az útnak a Duna—Tisza között nem maradt látható nyoma, az nem feltűnő, mert bizonyosan csak amolyan kiépítetlen karavánút volt, amelyet a németországi limeskutatások kapcsán számtalant állapítottak meg a barbárok alkotásaként. Vannak, akik még egy harmadik útvonalat is feltételeznek, amely ugyancsak Aquincumból kiindulva Szegedig vezetett volna. Erre nézve azonban nincsen támpontunk.

A mai Szeged határán lakott népeknek a rómaiakkal való szoros kereskedelmi kapcsolatára vallanak a város határán előkerült római érmeket tartalmazó leletek. A leletek bizonyos útvonalak irányában jelentkeztek, ezek egyfelől: Domaszék, Mórahalom, Zákány, Csorva és Mérges, valamint Röszeke, Nagyszéksós-tó déli partja, Királyhalom; másfelől Ót-halom, Szatymaz, Balástya, Kistelek, Csengele, végül Szillér, Sövényháza, Homoki major, Dóc, Tömörkény-puszta, amelyek ilyen lelőhelyeként szerepelnek.

Két jelentős római lelőhely van még Szeged közelében, amelyet külön kell felemlíteni. Az egyik a városhoz közel fekvő *Óthalom*, ahonnan a város újjáépítése alkalmával a feltöltéshez való földet vitték. Ekkor a nagyarányú ásás alkalmával többek között tíz kétségtelenül római modorú sírt ástak fel.¹⁰⁾ A sírokban talált tárgyak sokfélesége és a becsesebb anyag, amelyből némely tárgy készült, gazdái jelentékeny jólétéről tanuskodtak. Feltűnő ezenkívül, hogy a tíz sír között négyben női tetemre valló mellékletek voltak. A másik hely *Dóc*, ahol római érmeiken kívül egész kis múzeumra való terra-sigillata edények, mécsesek, érctükrök, tripos és más becses tárgyak kerültek elő a földből.¹¹⁾ De a város belterületén is akadtak római éremleletekre. Dugonics András jegyezte fel, hogy 1794-ben a város közepén egy régi kőfal alapjában egy csomóban találtak nagy mennyiségű Marcus Aurelius Antoninus-féle pénzeket. Mindamellett eldöntetlen marad az a kérdés, hogy itt letelepedett — kereskedelmet vagy ipart űző — római alattvalók, avagy a római szokásoknak behódolt barbárok hagyatékáról van-e szó? E kérdésnél tekintetbe kell vennünk még az alábbiakat.

A szegedi múzeum régiségtárának 1919. év nyarán történt átrendezése alkalmával, egyebek között néhány olyan tárgy került a kezünkbe, amelyek a szegedi várnak 1880—82-ben történt lebontása alkalmával, annak területéről, falaiból és a földjéből kerültek elő. Akkor még nem mertük ezeket az apró leleteket a múzeum többi római dolgai közé tenni és kiállítani, mert — hisz úgy tudtuk, hogy Szegeden római telep nem volt, tehát római *építészeti* lelet itt nem akadhat. Azóta azonban megváltozott ez a véleményünk. A Somogyi-Könyvtár egy „Szegedi Régiségek” című kéziratos könyvet őriz, amelyet a régi Szegednek egy igen érdemes polgára, *Kováts István* építőmester a múlt század hetvenes éveiben írt és sajátkezű rajzokkal látott el. Ebben a könyvben leírja és lerajzolja azokat a faragott köveket, amelyeket ő men-



Fig. 2. kép.

¹⁰⁾ Lenhossék József, A Szeged-óthalmi ásatásokról, 15—19.

¹¹⁾ Reizner, i. m. I. 10.

tett meg akkor, mikor 1876-ban a várnak egy régi falát elbontotta. A régi téglafalban és különösen annak az alapjában sok mindenféle faragott követ talált, amelyek végül a városi múzeumba kerültek. A lerajzolt sok építészeti részlet között feltűnik egy *emberi fejet ábrázoló kőnek* a képe is. A kő várfal fundamentumából került ki, állítólag négy öl mélységből. A szoborműnek még több más részletét a munkások akkor visszadobták a gödörbe. A követ a múzeum leltározatlan kőanyaga között találtuk meg, s alapos tisztítás után kiderült, hogy a finom szemcséjű fehér márványból való faragvány fiatal férfi-arcot ábrázol, valami domborműnek volt a rész-



Fig. 2a. kép.

lete leírásánál pedig ugyancsak ő jegyezte fel azt, hogy ezek a padozattéglácskák a vár déli falának közelében, az udvarban, mély rétegben voltak. „Sokat találtak belőle, de részint a kiásásnál, részint később széthordották. A királyi biztosság műszaki osztályának hivatalnokai legtöbbször ilyenek szolgáltak akta lenyomókra“. A múzeumba ezért, sajnos, csak egynehány darab került mutatónak. Ez a pár darab téglácska és a róluk való feljegyzés azonban teljesen elegendő annak megállapítására,

mert hátulsó része nincs kidolgozva s a megerősítésre való négy-szögű nyílás látszik rajta, azonkívül megállapítható, hogy határozottan *római korból való*. (2—2a. kép.)

Ez a lelet indította meg a további kutatást. A várbontás alkalmával előkerült anyagnak összehordása és tüzetes átvizsgálása után kétségtelenül meg lehetett állapítani azt, hogy olyan történeti emlékek birtokában vagyunk, amelyek határozottan római eredetűek. S ami a legfontosabb, ebben az esetben, nem olyan útközben elszórható tárgyakról van szó, mint amilyenek például az érmek, hanem földhöz és helyhez kötött építészeti emlékekről, amelyek római épületnek, római telephelynek a létezését bizonyítják.

Reizner Szeged történetében azt írja,¹²⁾ hogy „a várbontás alkalmával egy helyen, a törmelék alatt oly padozatra akadtak, mely a rómaiak készítésére valló, piskóta-alakú és 6 szegletű mozaik téglácskákkal volt kirakva“.

A múzeum régiségtári naplójába bevezetett lelet leírásánál pedig ugyancsak ő jegyezte fel azt, hogy ezek a padozattéglácskák a vár déli falának közelében, az udvarban, mély rétegben voltak. „Sokat találtak belőle, de részint a kiásásnál, részint később széthordották. A királyi biztosság műszaki osztályának hivatalnokai legtöbbször ilyenek szolgáltak akta lenyomókra“. A múzeumba ezért, sajnos, csak egynehány darab került mutatónak. Ez a pár darab téglácska és a róluk való feljegyzés azonban teljesen elegendő annak megállapítására,

¹²⁾ I. m. I. 9—10.

hogy a szegedi vár lebontásakor ott egy jellemző római padozatot találtak és bontottak szét és csak azt lehet sajnálni, hogy az ásatásnál szakember nem volt ott.

Ezek a *padozattéglácskák* kétfélék, úgy látszik két külön helyiségnek a padlóját burkolták. Az egyikben nyolcszögű és kiegészítő négyszögű alakok összetételéből volt a padló kirakata. (3. kép.) Reizner fenti bejegyzése a hatszögű alakról tévedés vagy tollhiba. Az aquincumi palaestra és az ottani amphitheatrum egy helyiségének a padlója ilyen formájú téglácskákkal volt kirakva. A másik forma pedig a közismert római piskótaalak (4. kép), amely nemcsak Aquincumban volt a legkedveltebb padlóborítás, hanem másféle is; így például Sziszekről és Ószönyből való darabkák kerültek a szegedi múzeumba, a dáciai Tibiscumban magam kapartam ki teljesen hasonlókat a földből. A szegediek alakra és méretre majdnem milliméternyi pontossággal egyeznek ezekkel.

Egy másik leletünk is rendkívül érdekes és nem kevésbé fontos bizonyíték. Igen finom iszapolt vörös agyagból égetett ornamentális dísznek, *antefixumnak* egy töredéke. Egy palmettalevél három gerezdje és egy kis csigavonal az egész, de olyan finom vonalú a rajza és kidolgozása, hogy szinte inkább görög, mint római származásúnak lehetne tartani. (5. kép.) A 6. képen látható még két, szintén római eredetű *bronztöredék*, talán valami bútornak vagy eszköznek a részei, amelyek szintén a vár földjéből kerültek ki. És hozzátartozik ehhez a sorozathoz, bár nem a vár területéről való, az a finommivű *dombormű*, amelyet 1924-ben találtak Szeged-Alsóvároson házépítés közben a földben. Rajzát sem adhatjuk, mert a kb. 15 cm. magas alabástrom dombormű meghatározás végett a Szépművészeti Múzeumba küldetett, ahol egyelőre annyit állapítottak meg, hogy kétségtelenül római eredetű s vagy Dianát vagy Atalantét ábrázolja.

Talán azt a kifogást lehet emelni, hogy mindez bizony kevés bizonyíték ahhoz, hogy ebből római telephely létezésére következtessünk. Pedig egyáltalán nem lehet csodálkozni a leletek kevés számán, mert a középkorban

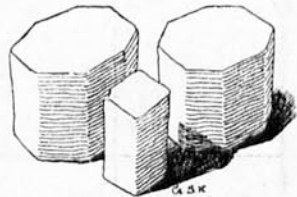
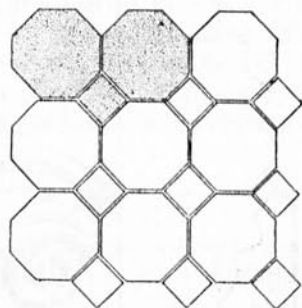


Fig. 3. kép.

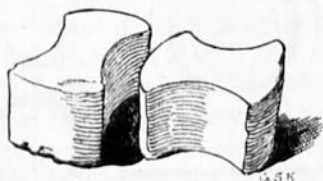
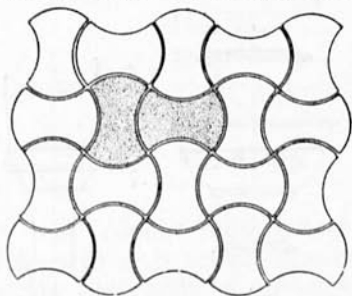


Fig. 4. kép.

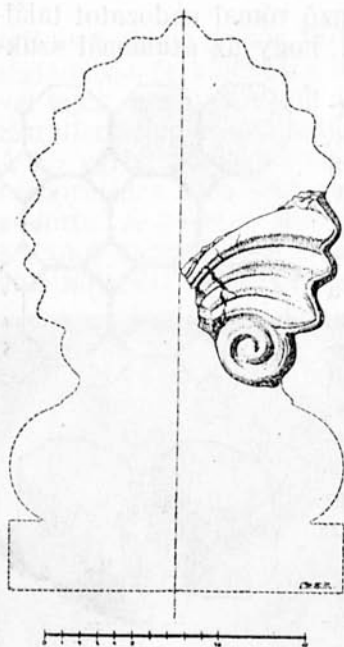


Fig. 5. kép.

kemény vakolatréteg miatt), nem is tettek el belőlük többet, csak minden méretből egyet-egyét, mutatónak. Ez magyarázza kevés számukat és azt, hogy ahány annyiféle méretű. Kováts István 1881. évi jelentésében, ide nem számítva a középkori profilos téglákat, csak közönséges fal- és burkolat-téglából 38-félét említ meg. Miután a téglákat több, mint másfélezer éves vakolatrétegeikből megtisztítottuk, az egyik téglán a közismert újnyomasos vonalak, egy másik, $44 \times 28 \times 6$ cm. méretűn pedig szép tisztán kivehető mély bélyegben az **IMP.** három betűje vált láthatóvá. Ez esetleg annyit jelent, hogy a téglát a császár téglavetőjéből került. (7. kép.) Ugyanilyen bélyegű téglát Mursá-ban, a mai Eszék sóhivatalánál találtak 1882-ben, ahonnan az a Nemzeti Múzeumba került. A híres pécsi ókeresztény cubiculum is állítólag ilyen bélyegű téglákból van építve; egy darab, amely a pécsi dóm falából került ki, a pécsi püspöki múzeum kőtárában van.

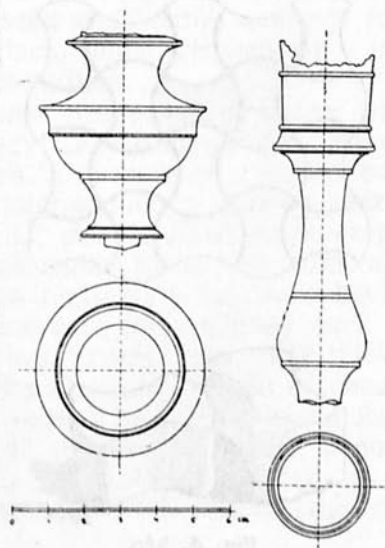


Fig. 6. kép.

az emberek nem érdeklődtek a régiségek iránt, de nem is értették ezeket a dolgokat, s így a magas omladék borította romokból előkerülő leletek is ritkán kerültek megértő kezekbe.

A fent említett várbeli leletek számbavételekor megérlelődött bennem az a meggyőződés, hogy a szegedi vár falában római *téglának* is kellett lenni, csak meg kell őket találni. A várbontás alkalmával kikerült régészeti leletek a városi múzeumban vannak s csakugyan a sok száz faragott kővel együtt igen sok különböző méretű és különféle alakú téglák is kerültek a múzeum kőtárába. Az előzmények után már könnyű volt kiválogatni a határozatlan anyagból azokat a téglákat, amelyek kétségtelenül rómaiak. Mind a hét megtalált darab jellegzetesen lemezalakú, nagy méretű (34–44 cm. hosszú, 27–28 cm. széles, 5–6 cm. vastag), s rendkívül kemény, erős és igen finom iszapolt anyagból van égetve. Miután annak idején nem találtak rajtuk semmiféle díszet vagy írást (a kő-

A téglákon kívül van kőből való bizonyítékunk is. A szegedi múzeum kőtárában van egy $28 \times 32 \times 47$ cm. méretű *felírtos kő*, melynek négy oldala símára van faragva s amely szintén a várfalból került ki. Ez a kő arról nevezetes, hogy világosan látszik rajta, hogy egy régebbi, nagyobb faragott kőből van kifaragva. A rátapadt rendkívül kemény vakolatból pedig az látszik, hogy ez a másodszeri felhasználása nem újabkori, hanem igen régi keletű. A kőnek egyik keskeny, síma oldalán a következő olvasható:



HICVL . . .
 . . . RVM
 . . . IERCATC . . .
 VI

Fig. 8. kép.

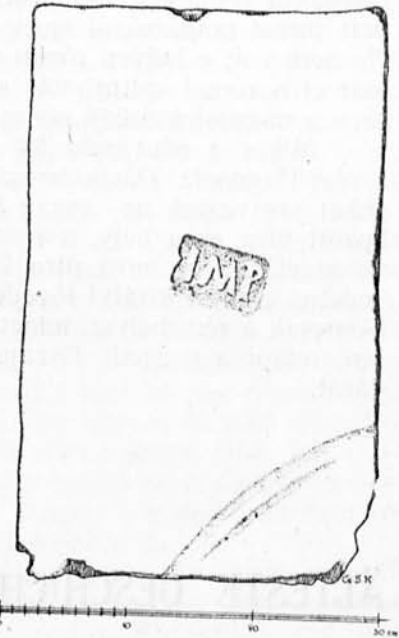


Fig. 7. kép.

A kőnek másodszeri megfaragása alkalmával elvágták az írást, a legelső sort éppen középen. Ezenkívül van még vagy harminc darab kő és kőtöredék a múzeum leltározatlan anyagában, keretes lemezek és ajtó fölé való fogazatos párkány, amelyek minden valószínűség szerint szintén római eredetűek, s ugyancsak a vár falából kerültek ki.

Most már csak az a kérdés, hogy miféle település emlékéét őrzik ezek az emlékek? Határozott feleletet adnunk az elmondottak alapján nem igen lehet. Az a feltevés, hogy az őskori feltételezett erődítés helyén római tábor vagy ilyesmi volna, ma túlmerésznek látszik. Ámbár az a tény, hogy a Duna mellett a barbár oldalon is vannak római erődítmények, csábító analógiának tetszik. Azonban addig, míg nincs bizonyos tudásunk arra nézve, hogy vajjon a bánáti római uralom kiterjedt-e egész a Tiszáig,

még mindig sántító analógia. Tekintettel a helynek fennebb jelzett kereskedelmi fontosságára, lehetne gondolni arra, hogy ide szerződéses alapon építettek a rómaiak erődítményt, mint azt Frontinus adatai szerint Domitianus tette a cubiusok földjén.¹³⁾ Azonban akár egyik, akár másik feltevés megindokolására a most felsorolt adatok elégtelenek.

Ellenben elegendők arra, hogy megállapítsuk: Szeged területe épen forgalmi szempontból a római korban is elsőrendű fontossággal bírt. Ennek következtében természetesen voltak itt olyan berendezkedések, melyek a rómaival azonosak. Ezek egyaránt származhatnak itt letelepedett római polgároktól vagy a római kulturának hódoló benszülöttektől. Ha nem volt e helyen római tábor, akkor bizonyára rómaikori barbár, de már erős római kulturhatás alatt álló őrállomás és kereskedelmi góc volt ezen a nagyjelentőségű ponton.

Mikor a népvándorlás zivatarának elvonultával új állam alakult a régi Pannonia, Dácia és az általuk közre fogott területen, s ismét őrségeket szerveztek az ország kiváló pontjain, akkor szinte magától kínálkozott újra ez a hely, a romban heverő régi telep ott a Tisza—Maros szögénél, amely most újra központi állomása lett a legfontosabb kereskedelmi cikk, a királyi jövedelem egyik főforrása, a só szállítási útjának. Nemcsak a régi helyet, hanem a régi maradványokat is felhasználták akkor, mikor a szegedi Tiszapart szigetén megépítették a szegedi magyar várat.

Cs. Sebestyén Károly.

DIE ÄLTESTE GESCHICHTE DER SZEGEDER FESTUNG.

(Abkürzung.)

Die in den Jahren 1880—82. abgebrochene Festung (eigentlich Kastell) zu Szeged, wird erstmals in einer Urkunde aus dem Jahre 1329. erwähnt. Ihr Ursprung ist unbekannt, man nimmt an, dass sie unter König Béla IV. (1235—1270.) erbaut wurde. Jedoch geographische und archäologische Gründe scheinen es zu beweisen, dass schon in viel früheren Zeiten irgend eine Befestigung an der Stelle der späteren Festung bestanden hat.

Die neuere Geographie lehrt, dass das ungarische Tiefland, insbesondere das Theisstal in der Vorzeit von Sümpfen und Sandwüsten be-

¹³⁾ Buday Á., Római limes Németországban, 92.