

VIDEOTON Fejlesztési Intézet, Országos  
Kardiológiai Intézet, SOTE Biofizikai  
Intézet

Szív-és érbetegek funkcionális panaszainak elemzése

Hargita Árpád, Hoffmann Artur, Hajtman Béla

Fahrenberg 1965-ben nagyszámu neurosisos betegen végzett vizsgálatról számolt be, amelyet az általa készített funkcionális panasz-listával végzett. Klinikai megfigyelések arra mutatnak, hogy belgyógyászati betegeknél is nagy számban fordulnak elő hasonló panaszok. Ezért érdeemesnek látszott nagyobb belbeteg csoporton különböző szempontok alapján /életkor, diagnosis, a betegség súlyossága/ elemzni a funkcionális panaszok gyakoriságát.

Beteganyag és módszerek

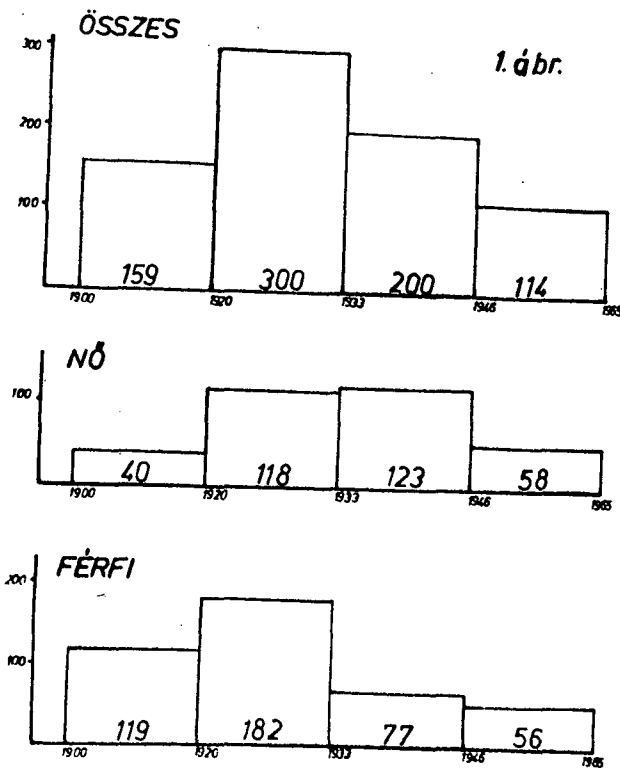
Az Országos Kardiológiai Intézetbe felvett különböző diagnosztikus csoportokhoz tartozó 773 betegnek adtunk funkcionális panaszokat tartalmazó kérdőívet kitöltés céljából. A kérdőív 56 számozott kérdést tartalmaz, /lásd. a mellékletet/ amelyre igen vagy nem válasz adható. A kérdőíveken ezenkívül feltüntettük a betegek személyi adatait, klinikai diagnosis és betegségének súlyossági fokát. Az így kapott adatokat /összesen 43 000 adat/ lyukszalagra vittük. A statisztikai feldolgozás VIDEOTON 1010 BM típusu kis számítógéppel történt. A feldolgozást végző program párbeszédéses üzemmódu feldolgozást tesz lehetővé. A computer kérdéseket intéz a fel-

dolgozást levezető munkatárshoz, aki a kérdésekre adott válaszok segítségével finomíthatja, részletezheti, pontosíthatja a feladat megoldását. Ennek segítségével azok a kombinációk is részletes feldolgozást nyerhetnek, melyek megvizsgálása az előző eredmények alapján váltak indokolttá.

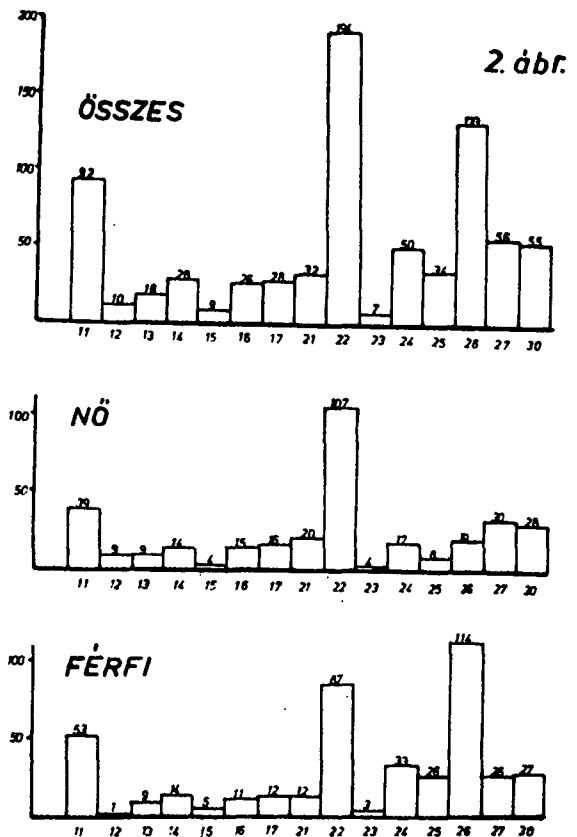
/pl. férfi és nő csoport kettéválasztása/

### Eredmények és megbeszélés

A vizsgált 773 beteg közül 339 nő, 434 férfi: a legidősebb 67, a legfiatalabb 16 éves volt. A vizsgálatban nagyobb létszámú idősebb korosztályhoz tartozó férfi szerepel /1. ábra/.

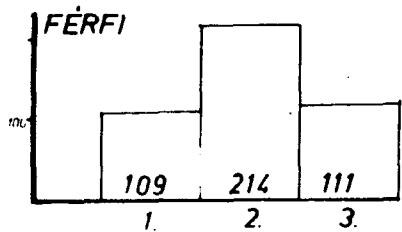
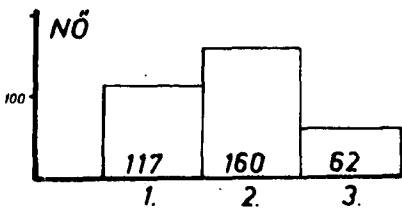
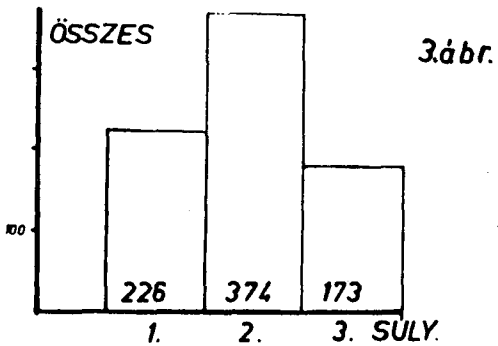


1. ábra

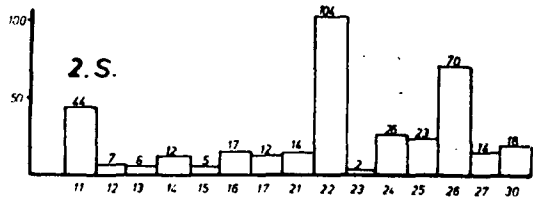
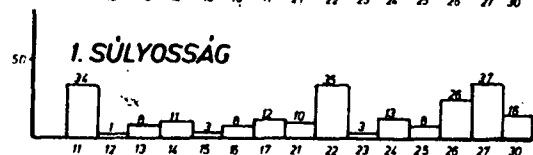
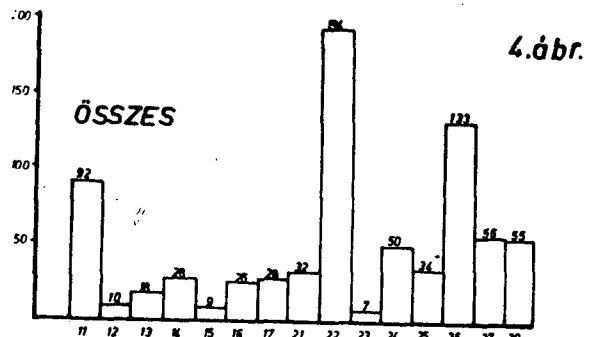


2. ábra

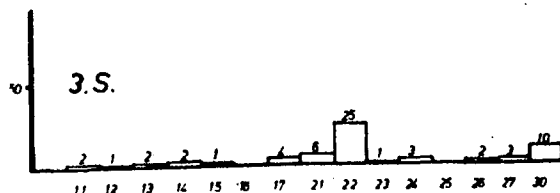
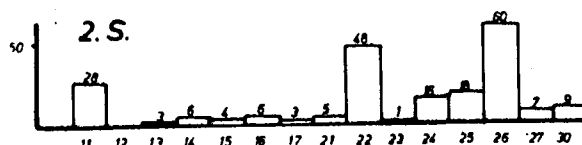
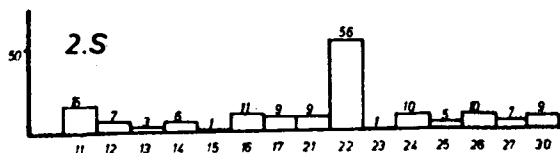
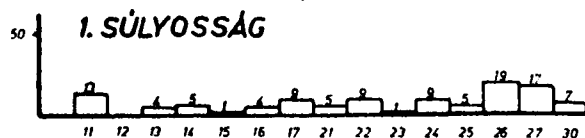
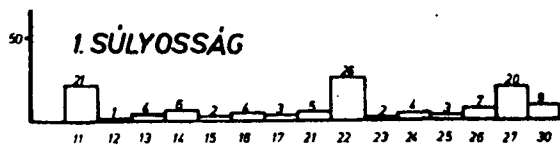
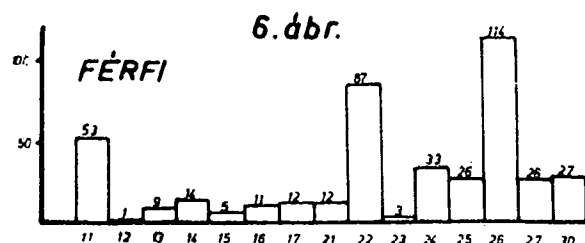
A Kardiológiai Intézet jellegének megfelelően a vizsgált betegek döntő többsége szív-és érbeteg volt. A többi belgyógyászati betegségek csak kis létszámmal képviseltetik magukat. A két legnagyobb létszámú csoportba tartoznak a vitiumos |22|, és a szivizom infarktusos |26| betegek. A kisebb létszámú női csoportban nagyobb számban fordulnak elő vitiumos |22| és circulatio hyperkineticaban |27| szenvedő betegek, míg a férfiaknál aránytalanul magas az infarktusos |26| és a cardiomyopathias |24| betegek előfordulási aránya, viszont aránylag alacsony a circulatio hyperkinetica |27| gyakorisága /2. ábra/



3. ábra



4. ábra



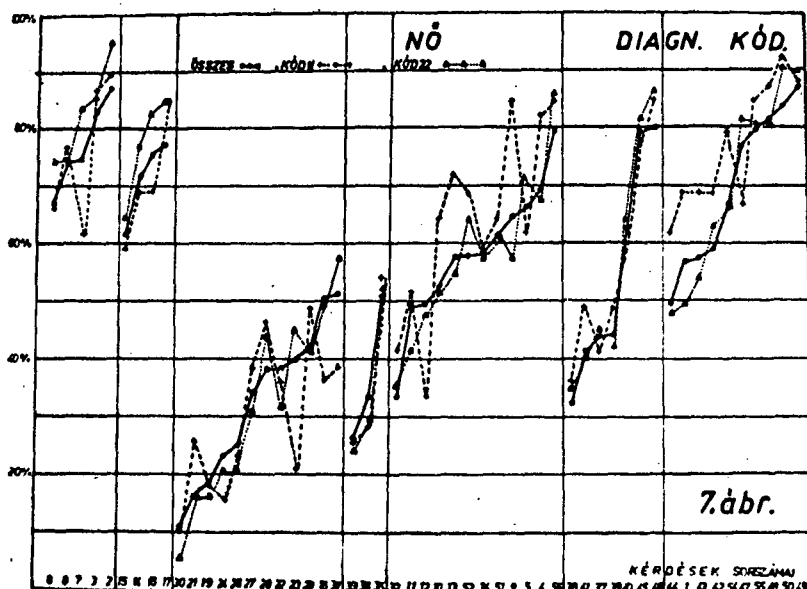
5. ábra

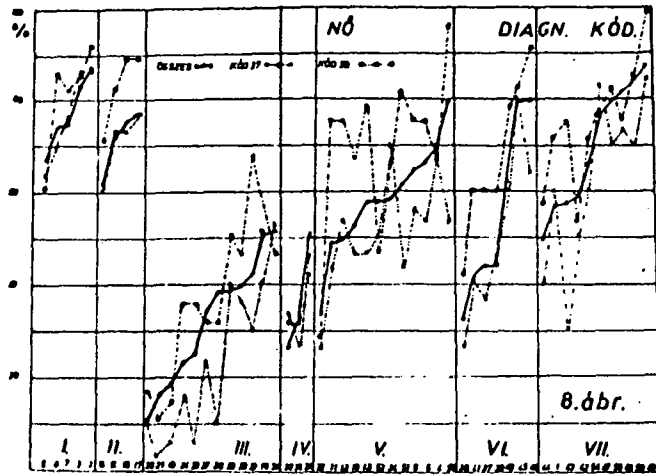
6. ábra

- | 11 | Érbetegségek csoportja
  - | 22 | Vitiumos /szerzett/ csoport
  - | 24 | Cardiomyopathias csoport
  - | 25 | Angina pectoris csoport
  - | 26 | Infarctus csoport
  - | 27 | Circulatio hyperkinetica csoport
  - | 30 | Neurosis csoport
- /A többiek különféle betegségek csoportjai/

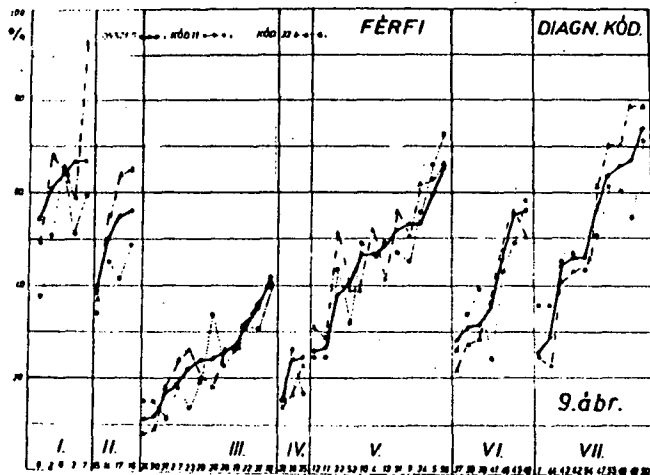
A betegeket a megbetegedés súlyossága alapján három fokozatba soroltuk: mind a nők mind a férfiak csoportjában normális eloszlást találtunk: a legnagyobb számban mindkét nemnél a közepesen súlyos betegek fordultak elő /3. ábra/. Ez a megállapítás érvényes akkor is, ha az egyes diagnosztikus csoportokban vizsgáljuk a betegség súlyosság szerinti megoszlását: egyedül a circulatio hyperticaban [27] szenvedő betegek kerültek legnagyobb számban az enyhe súlyossági fokozatba /4. ábra/. Ha viszont külön-külön nézzük a férfiak és nők súlyosság szerinti eloszlását az egyes diagnosztikus csoportokban, feltűnik, hogy a férfiaknál a sziv- és az érbetegek a legnagyobb számban a közepes, majd a súlyos csoportban, ezzel szemben a nők a közepes és az enyhe kategóriákban fordulnak elő /5. és 6. ábra/.

A kérdések elemzése azt mutatta, hogy azok 7 fő csoportba oszthatók: 1. keringési, 2. légzési, 3. gastroenterológiai, 4. allergias, 5. vegetatív, 6. pszichomotoros és 7. emocionális kérdések. Ha az egyes kérdésekre adott pozitív válaszok eloszlását nézzük, azt találjuk, hogy meglehetősen nagy különbség mutatkozik a nők és a férfiak pozitív válasza között: a nők 15-30 %-kal több pozitív választ adtak, mint a férfiak, szinte minden kérdésre. Ezért indokoltnak látszik, hogy a továbbiakban a nőket és a férfiakat külön-külön elemezzük.

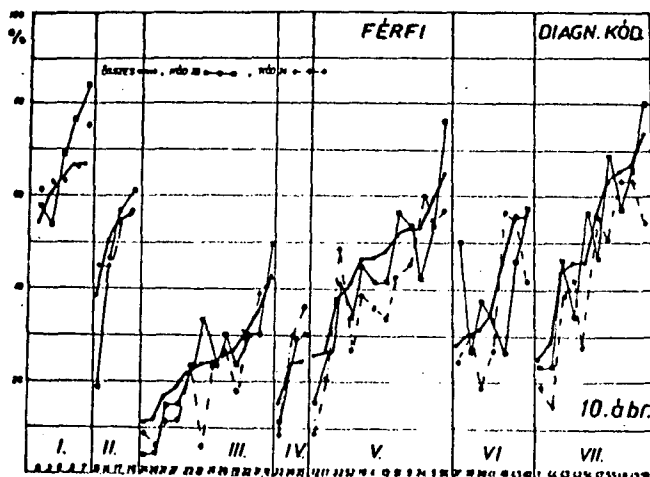




8. ábra

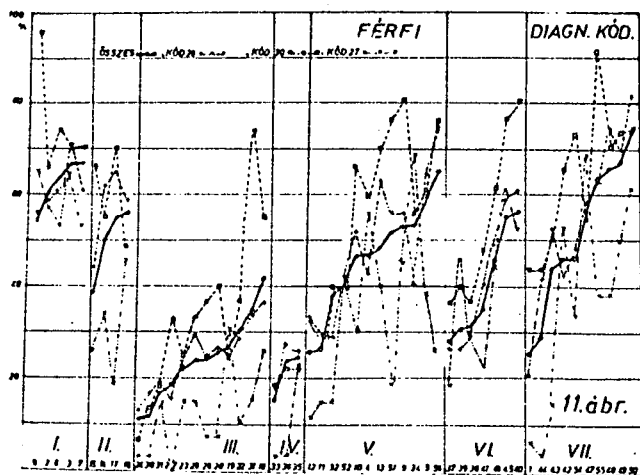


9. ábra



10. ábra

A nőknél a legnagyobb csoportot képezik a vitiumosok |22| és az érbetegek |11| /7. ábra/- A keringési |I| és a légzési |II| panaszokra adott pozitív válaszok gyakorisága - a binomális eloszlás alapján mutatkozó 60 % feletti szintnél - mind eléri a szignifikancia határát és alig mutatkozik különbség a 2 csoport között. A gastroenterológiai |III| és az allergiás |IV| panaszok elhanyagolhatók. Ezzel szemben a vegetatív |V|, a pszichomotoros |VI| és az emocionális |VII| válaszok jelentős részének gyakorisága szignifikáns. Ezekben a kérdéscsoportokban a vitiumos |22| betegek közelítik meg legjobban az összes nőbetegre vonatkozó átlaggyakoriságot. Az érbetegek |11| emocionális panasza - néhány kivételével - mind eléri a szignifikancia határát: úgy látszik, hogy ők a néhány érdektelen panasz alapján fájdalomra kevésbé érzékenyek.



11. ábra

Vízszintes tengelyen az egyes kérdések sorszáma, a következő csoportokban sorolva:

- |I| oszlop: Keringési kérdés csoport
- |II| " : Légzéssel kapcsolatos kérdés csoport
- |III| " : Gastroenterológiai kérdés csoport
- |IV| " : Allergiás panaszok kérdés csoport
- |V| " : Vegetatív panaszok kérdés csoport
- |VI| " : Pszichomotoros kérdés csoport
- |VII| " : Emocionális kérdés csoport

A circulatio hyperkinetica [27] csoportban a keringési [I] és a légzési [II] panaszok gyakorisági eloszlása nagyon hasonlít a vitiumos [22] és az érbetegekre [11] /8. ábra/. Ezzel szemben a vegetatív [V], a pszichomotoros [VI] és az emocionális [VII] panaszoknál a kérdések kisebb részénél érik el a szignifikancia szintet.

A férfiaknál - a nőekkel ellentétben - meglehetősen különbözik a vitiumos [22] és az érbetegek [11] viselkedése a pozitív válaszok tekintetében. Az érbetegnél [11] a légzési [II] panaszok gyakorisága nem éri el a szignifikancia szintet. Ennek az lehet a magyarázata, hogy a funkcionális szívpanaszok nagyon hasonlítanak az organikus betegek panaszaira, ezért a két panasz-típus nem különíthető el. Ezzel szemben a funkcionális légzési panaszok merőben különböznek az organikus panaszoktól és így kevesebb szervi beteg ad pozitív választ. A vegetatív, a pszichomotoros és az emocionális panaszokra adott pozitív válaszok gyakorisága alig éri el a szignifikancia szintet /9. ábra/.

Lényegében hasonló megállapítás tehető az infarktuszos [26] és a cardiomyopathias [24] férfi betegek funkcionális panaszaival kapcsolatban is /10., 11. ábra/.

Összefoglalva megállapítható, hogy a nőbetegek jelentős számban több funkcionális panaszt sorolnak fel és ezek a betegségeikre jellemző panaszokon túl főleg a vegetatív, a pszichomotoros és a emocionális tényezőkre vonatkoznak.



Melléklet /kérdőív-minta/

Kérem feleljen minden kérdésre azzal, hogy a megfelelő választ bekarikázza!

1	Gyakran fáj a feje	igen	nem
3	Van úgy, hogy torkában dobog a szive	igen	nem
5	Előfordul, hogy a füle zug vagy a szeme káprázik	igen	nem
7	Előfordul, hogy szur a melle, vagy fáj a torka	igen	nem
9	Émelyeg vagy szédül, ha mélybe tekint, körhintán ül vagy utazik	igen	nem
11	Tényleges ok nélkül is hol fázik, hol meg melege van	igen	nem
13	Keze, karja, lába gyakran bizsereg, zsibbad vagy érzéketlenné válik	igen	nem
17	Van néha olyan érzése, hogy nem kap elég levegőt, vagy valami fojtogatja	igen	nem
19	Előfordul, hogy /étkezéstől függetlenül/ sok nyála képződik	igen	nem
21	Csaknem mindig éhes	igen	nem
22	Kényes a gyomra	igen	nem
24	Gyakran nehéz a nyelése	igen	nem
26	Gyakran bőfög, vagy gyakran ég a gyomra	igen	nem
28	Gyakran felpuffad a hasa	igen	nem
29	Szorulásos a széklete	igen	nem
31	Izgalom hatására székelési /vizelési/ ingere szokott támadni	igen	nem
34	Szokott nyirkos lenni keze-lába	igen	nem
35	Érzékeny a bőre /szappanra, ruha-félére/	igen	nem
39	Gyakran remeg a keze /pl. rágyujtáskor vagy telt poharat tartva/	igen	nem
41	Gyakran vesz észre akaratlan rágást a szeme körül, arcában, fején, vállán	igen	nem
43	Fényre, zajra nagyon érzékeny	igen	nem
44	Gyakran kinozza valamilyen fájdalom	igen	nem
46	Izgalomtól, ijedtségtől remegni kezd vagy elgyengül a lába	igen	nem
48	Könnyen elérzékenyül	igen	nem

- |    |   |      |     |
|----|---|------|-----|
| 52 | Ahhoz, hogy igazán kipihenje magát 8 óránál több alvásra van szüksége | igen | nem |
| 54 | Reggel - ébredés után - fáradt, törődött                              | igen | nem |
| 56 | Érzékeny időjárásra vagy éghajlatváltozásra                           | igen | nem |

2	Szokott szapora, kihagyó vagy rendetlen szív működése lenni	igen	nem
4	Könnyen elpirul, vagy elsápad	igen	nem
6	Előfordul, hogy lüktetni, kalapálni érzi az ereit	igen	nem
8	Ha hirtelen felegyenesedik előfordul, hogy megszédül vagy elsötétül a látása	igen	nem
10	Szokott hevülést érezni vagy vértolulást a fejében	igen	nem
12	Még meleg időben is hideg keze-lába	igen	nem
14	Ha felizgatja magát elakad a lélegzete, úgy hogy sóhajtani kell	igen	nem
15	Érez néha gombócot a torkában	igen	nem
16	Előfordul, hogy nehéz munka nélkül is kifulladás	igen	nem
18	Száraz szokott lenni a szája	igen	nem
23	Gyakran étvágytalan	igen	nem
27	Szokott émelyegni, hányni	igen	nem
30	Gyakran van hasmenése	igen	nem
32	Hüvös időben is gyakran izzad	igen	nem
33	Előfordul, hogy nyakán, arcán piros foltok keletkeznek	igen	nem
36	Tulérzékeny /bizonyos gyógyszerekre, ételekre/	igen	nem
37	Ritkán tudja csak teljesen ellazítani izmait	igen	nem
38	Megtörténik, hogy bizonyos körülmények között dadogni kezd	igen	nem
40	Észrevette már többször, hogy keze-lába nyugtalan	igen	nem
42	Nagyon érzékeny a fájdalomra	igen	nem
45	Könnyen összerезzen, ha hirtelen mozgást vesz észre, vagy váratlanul megszólítják	igen	nem
47	Lámpalázás	igen	nem
49	Hamar kifárad	igen	nem

50	Ha nagyon dühös vagy izgatott, szinte az egész testében érzi	igen	nem
51	Nehezen alszik el és könnyen felriad	igen	nem
55	Sokszor érzi magát fáradtnak, levertnek	igen	nem