

Elephas primigenius Blb. maradványok Marossárpatakról és Akmárról.

Irta: Dr. Szentpétery Zsigmond.

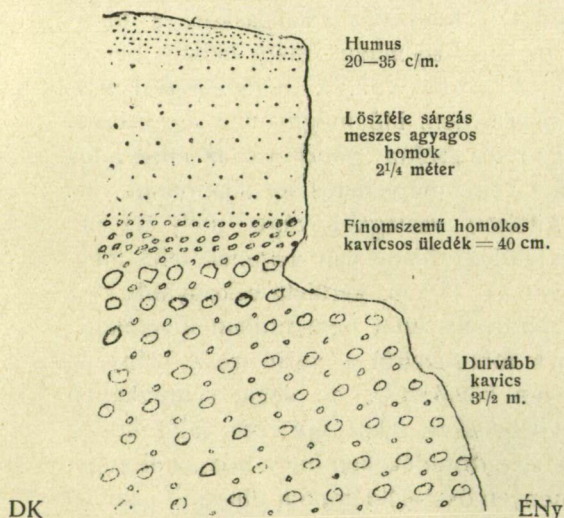
A szöveg között 3 képpel.

1911. év márcziusában *Bolytár Sándor* körjegyző sürgönyi híradására *Jeney Kálmán* főszolgabíró értesítette intézetünket, hogy Marossárpatakon (Marostorda m.) mammuthféle állatmaradványokat találtak. Ásványtárunk igazgatójának, Dr. *Szádeczky Gyula* professornak megbízásából a következő napon kimentem a helyszínére, még aznap és másnap az előfordulási körülményeket megvizsgáltam és a még megmenthető maradványokat összegyűjtöttem.

Marossárpatak nyugati részén, közvetlenül a község felett, az u. n. Mocsárdülőben van az a kavicsbánya, ahol márczius 17-én egy agyartöredéket s egy fogat találtak az ott dolgozó munkások, akik azután ezeket az előttük ismeretlen tárgyakat fejszével széjjelvágták, részben összetörték, úgy, hogy csak töredékeik voltak megmenthetőek.

A pár év óta művelt, meglehetősen nagy kavicsbánya, ahol állítólag a múlt évben is találtak ilyen maradványokat, a Marosba ömlő Répás-és Sár-patakok alkotta szögletben van a Maros fölött kb. 30 méterre. Itt a talajban átlag 4—7 méternyire haladtak lefelé. A maradványok lelőhelye a bánya keleti oldalán van, ahol a rétegeknek, amelyek a bányában majdnem szintesen települnek, sorozata a következő:

Legfelül a jó vastag humus (helyenként $\frac{1}{2}$ m.) alatt vereses, sárgás, máshol szürkés színű löszféle meszes-agyagos-homo-



1. kép. A mocsárdülői kavicsbánya K-i oldalának szelvénye.

kos üledék van $2-2\frac{1}{4}$ m. vastagságban. Ennek felső része (v. 40 cm.) részben humusos és féregjárta homokos agyag, mely helyenként barna, fekete színű. Az alsó uralkodó része pedig kissé meszes, agyagos homok, parányi csigahéjakkal, amelyek közül Dr. *Gaál István* tanár úr volt szives a következőket meghatározni: *Campylaea* sp., *Tachea Vindobonensis* Müll., *Chondrula tridens* Müll. Pupa Pareyssi Pfr.

A lösz-féle lerakódás alatt 30—40 cm.-es sárgásszürke színű meszes-homokos-kavicsos üledék van, mely apró szemű, kevésbé összetartó, legtöbb helyütt porlékony. Míg a felső rétegcsoporttól éles határ választja el, addig az alsó durvább kavicsrétegekbe fokozatosan megy át, melyeknek vastagsága a közbeékelt finomabb szemű homokos-kavicsos (2—5 cm.-es) rétegecskével együtt $3\frac{1}{2}$ m. e helyütt, a bánya legmélyebb helyén 4 m. körül van. A kavicsok nagysága dió-, ököl- v. igen ritkán gyermekfejnyi, a nagyobb darabok között az egészen gömbölyded ritkaság, sok esetben még az apróbb szemek is kissé szögletesek. A kavicsok anyaga majdnem kizárólag andesit, csak elvétve akad egy-egy kristályos pala, gránit v. pegmatit darab.

A bánya alapja ebből a durva kavicsból áll, úgy, hogy a kavics fekvő rétegét e helyütt látni nem lehet.

A mammothagyarat és fogat a meszes-homokos-kavicsos üledék és a durva kavics rétegcsoport között az utóbbiba beágyazva találták. Helyzetére vonatkozólag csak az elbeszélés után s. a talált gyér nyomok alapján mondhatom, hogy hossziránya DNy—ÉK-i fekvésű volt. A fog az agyar homorú oldala felől volt elhelyezve, a Maros felé néző oldalon.

Az agyardarabnak, mely kétségkívül töredékképen került a sárpataki pleistocen lerakódásba, eredeti hossza a rátaláláskor, a munkások egybehangzó vallomásaiból s a helyenként még látható bemélyedésekből következtetve, 180—200 cm. volt. A némileg restaurálható, bár minden töredékében össze nem illő megmentett agyardarab 156 cm. hosszú s így a hiányzó darabokra gondolva, az elbeszélés hitelt érdemel. Az agyardarab két vége meglehetősen jó állapotban van. A kavicsos homokkal részben kitöltött vastagabb vége, mely 53 cm. kerületű, úgy látszik, a sárpataki lelőhely hiánytalan végének felel meg, míg a némileg hiányos, de kiegészítve 31 cm. kerületű vékonyabb rész még tovább folytatódott, de e darabokat már nem tudtam megtalálni. Az agyardarab középső részének töredékeiről a külső rész hiányzik. Van ugyan még pár darab ilyen külső rész, de ezek semmiképpen sem voltak ráilleszthetők a meglévő belső részekre, így ezek valószínűleg a hiányzó részek maradványai. Az agyartöredékeken mély hosszanti repedések vannak, melyeket elég keményen összeálló homok tölt ki. Valamivel lazább homok béleli a fogtő üregét, melynek hossza 42 cm. Ha csak ily méretűnek vesszük is az eredeti fogtőüregét, mely pedig ennél

bizonyára sokkal nagyobb volt, akkor ennek az agyarnak eredeti hosszát legalább is harmadfél méterre kell tennünk.

A szintén tekintélyes nagyságú zápfog (2. képen 1. sz.) jóval épebb állapotban került kezeimhez. Három darabra volt törve, de ezeket egészen jól össze lehetett illeszteni. A magas koronájú fogon a bordázat kiemelkedős az igen vékony foglemezek nagyon sűrűn vannak egymás mellett. A rágófelület, ép úgy az alveolusban volt rész jól látható és a gyökérágak, melyek az elülső részen közvetlenül a rágófelület alatt erednek, le vannak törve s csak 3—4 cm.-es csonkok maradtak meg belőlük. A rágófelület hossza $22\frac{1}{2}$ cm., szélessége az elülső részen 4 cm., a középén 10 cm. — tehát a korona aránylag igen széles a hosszához képest — és 18 lemezből áll. Az elülső rész 2 zománczormója nagyon le van kopva, sőt a kopás megtámadta az egész fog belső (baloldali) oldalát is. A fognak az alveolusban volt része 10 cm. hosszú és 7 lemezből áll. A fog a baloldalon magasabb, mint a jobb oldalon és pedig a rágófelület hátulsó lemezének magassága a baloldalon (belül) $18\frac{1}{2}$ cm., a jobboldalon (kivül) 16 cm. Az alveolusban volt rész leghátsó lemezének távolsága a rágófelület első lemezétől, azaz a fog egész hosszúsága 29 cm. A rágófelület elülről hátrafelé kissé domború.

Az elmondottakból nyilvánvaló, hogy ez a fog a mammuthnak utolsó fogváltásbeli felső moláris foga volt.

*

Annak a megismerése végett, hogy milyen viszonyban vannak ezek a pleistocen üledékek a vidék többi lerakódásaival, bejártam a környék néhány jobb feltárását. Megvizsgáltam Póka helység felett az Enyed hegynék nyugati oldalát és tetejét s az Enyed alatt a Teleki kastély pleistocen terraszát, azután a Sáromberkétől nyugatra levő Martfű szakadást s végre a régi római emlékeiről híres Várhegy szakadásait.

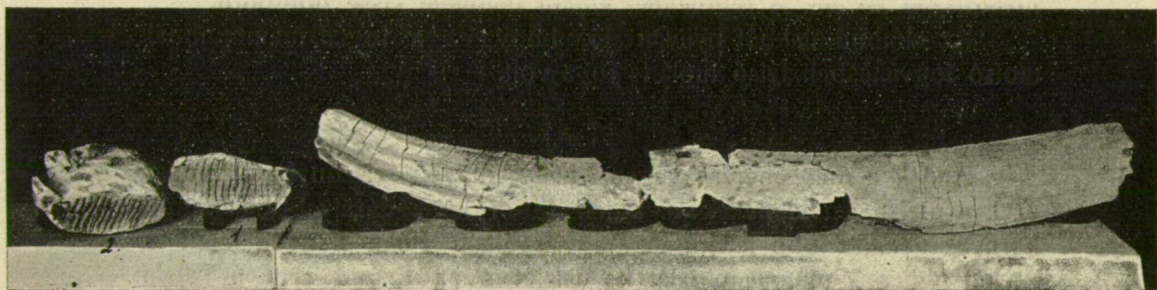
Összegezve a környéken tapasztaltakat, azt mondhatni, hogy a marossárpataki kavicstömeg genetikailag összefüggő része egy hatalmas, messze délre és északra terjedő pleistocen lerakódásnak, amely kevés homokos réteg közbejöttével közvetlenül a mediterrankori üledékekre települ s amely a Maros jelenlegi szintje felett 25—35 m. magasságban van, többnyire széles terrasz alakjában. Ilyen pleistocén lerakódás a Pókakeresztúr és Nagyernye mellett lévő kavicstömeg is, ahonnan Ásványtárunkba már több becses mammuth- és rhinoceros-maradvány került.

*

Marossárpatakon létemkor felhívtam az odaválók figyelmét a netalán még előforduló mammuth-maradványokra. Ennek meg is lett az

eredménye. *Adorjáni Károly*, marossárpataki tanító, lelkes természetbarát, aki állandóan figyelemmel kísérte az ásatásokat, 1911. évi június hónapban beküldött Ásványtárunknak egy, ugyancsak a mocsárdülői kavicsbányából származó mammoth zápfogat s agyartöredékeket, mely utóbbiak, sajnos, teljesen széthullva érkeztek meg.

A beküldött zápfognak (2. képen 2. sz.) a mérete és alakja majdnem teljesen azonos a fennebb leírttal, csak valamivel jobb megtartási állapotban van. Részletesebb leírásába nem bocsátkozva, mindössze annyit említek meg, hogy a rágófelület az elülső részen és a belső oldalon épen olyan mértékben s formában kopott, mint az előbbi fogon. A rágófelület elülről hátrafelé kissé domború és a belső oldalon kissé magasabb, mint a külső oldalon. A gyökere épebb, mint az előbbi fogé, így pl. az első igen rövid foglemez alján levő foggyökérág 10 cm. hosszú s csak egy kicsiny rész van belőle letörve, a második szélesebb foggyökérág, mely a 3—5-ik lemez alatt van, 8 cm. hosszú. Ez a fog a mammothnak szintén a felső állkapocsbeli molaris foga volt.



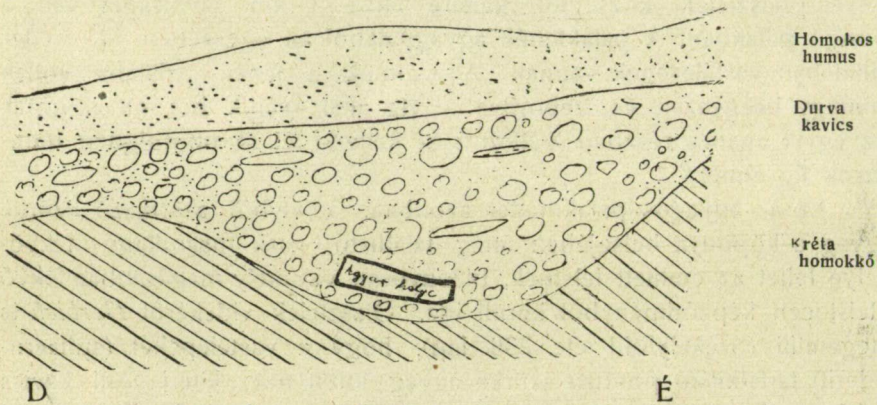
2. kép. Marossárpataki mammothmaradványok.

Az 1909. évben Akmár (Alsófehér m.) környékéről is kerültek gyűjteményünkbe mammothagyar maradványok.

Erről a leletről *Dr. Vajna Izidor* alvinczi járásorvos értesítette Ásványtárunk igazgatóját, kinek megbízásából az értesítés után pár napra: május 28-án kiszálltam a helyszínére. De már későn érkeztem, mert az odavaló lakosok ebben a víz által megpuhított agyartöredékben valami iparilag értékesíthető anyagot gondoltak s azt a Szádeczky professzor úr kívánságára tett főszolgabírói óvó rendelet ellenére is szét-törték és elhordták, úgy, hogy csak egyes kisebb-nagyobb törmelékdarabokat tudtam — bár meglehetősen mennyiségben — múzeumunk számára gyűjteni *Vajna* orvos úr szíves segítségével.

A lelőhely Akmár községtől KÉK-re kb. 4 km.-re a Hirghi hegyen közvetlen a Hirghi patak mellett, az 1:75000-es katonai térképen 579-e jelzett ponttól északra v. 300—350 lépésre van egy 5 $\frac{1}{2}$ méteres fal alsó részén.

A fal alja csillámos, kissé márgás felsőkretakorú homokkő, melynek rétegei 38° alatt dőlnek KÉK felé és helyenként sok szenesedett növénymaradványt tartalmaznak. A homokkőben épen a lelőhelynél egy kimosott többszerű mélyedés látható, ebben és e felett v. 3 méter magas homokos kavicslerakódás van, melyen rétegzés nem észlelhető. A kavicsok legnagyobb részben homokkődarabok, de szórványosan előfordul a gránit, kristályos pala, quarc stb. kavics is. Ezek az utóbbiak mindig sokkal kisebbek, mint a homokkődarabok. A kavicsok alakja



3. kép. Az akmári Hirghi-hegy nyugati oldalának szelvénye a mammutmaradványok lelőhelyén.

részben gömbölyded, részben szegletes, a homokkő igen gyakran lapos és hosszúkás. A kavics tömegnek alsó részén, közvetlen a kréta-homokkő felett $\frac{1}{4}$ méternyire otlétemkor még látható volt az agyar helye, negatívus lenyomata, melyben még kevés agyartörmelék, szilánkot is találtam. A többi, a lakosok által még el nem hordott agyartöredékeket a falból leomlott s a bő esőzések miatt gyorsan változó homok és kavics-halmazból csak ásítás útján tudtam összeszedni. A negatívus lenyomatból következtetve, az agyartöredék kb. 1 $\frac{1}{4}$ méter hosszú, vékonyabb végén 20 cm., vastagabb végén 30 cm. átmérőjű volt ezen a másodlagos fekvőhelyén. — A kavics lerakódáson vastag, átlag 1—1 $\frac{1}{2}$ méteres humus van.

A lelőhely magassága a Maros jelenlegi szintje felett kb. 400 m. így s az előbbiekből világos, hogy a Hirghi patak hatalmasabb elődjének kavicslerakódásával van itt dolgunk.