

A DÉL-DUNÁNTÚL VÁLASZTÁSFÖLDRAJZI MINTÁZATAI A  
2006-2010-ES ORSZÁGGYŰLÉSI VÁLASZTÁSOK  
ÉS AZ ÚJ VÁLASZTÁSI TÖRVÉNY TÜKRÉBEN

**Bevezetés**

A társadalomföldrajz egyik szakága a politikai földrajz, melynek fő profilja a geopolitikai vizsgálatok, az államok területének, alakjának, helyzetének, kapcsolatrendszerének, közigazgatásának és a társadalmi csoportok politikai tevékenységének elemzése. Egy ország működését külső és belső hatások egyaránt alakítják. A legmeghatározóbb belpolitikai esemény a négyévente tartott választások, amikor a társadalmi akarat nyilvánítására van lehetőség. Ezt az eseményt vizsgálja a választási földrajz, amit a politikai földrajz részét képező, interdiszciplináris tudományterületként határoznak meg. Foglalkozik a választási rendszerek és azon belül a választások térbeli meghatározottságaival, a választási körzetek kialakításával, a választói aktivitás földrajzi sajátosságainak kimutatásával (nem, kor, lakóhely, végzettség), a szavazatok összetételének és politikai tartalmának értelmezésével, a szavazatfordulással, a családi, települési hatásokkal, a szavazatarányok és a képviselői helyek közötti arányosság problematikájával.<sup>1</sup>

Jelen dolgozat célja általános képet adni a Dél-Dunántúl politikai- és társadalmi törésvonalairól a 2014 előtti két országgyűlési választásra fókuszálva. Arra keresem a választ, hogy mely térségek, mekkora jelentőséget tulajdonítottak az utóbbi két évtizedben megadatott lehetőségüknek, azaz hányan és milyen arányban éltek a választásokon szavazati jogukkal. A részvételi arányok terén tapasztalt területi különbségek azért fontosak, mert minél nagyobb a választói aktivitás, annál nagyobb a parlament legitimitása.<sup>2</sup> A vizsgálat elvégzésével mind földrajzi, mind szociológiai szempontból fontos információkat kapunk arról, hogy hogyan érzékelik helyi szinten a nagypolitika irányelveit és az egyes pártok milyen közegben érvényesülnek jobban. A téma aktualitását a 2011-es új választási törvény adja, ami egyaránt átrajzolta a választókerületi beosztást és az egyéni mandátumszerzés esélyeit.

---

<sup>1</sup> Kovács Z. Voksok a térben. A magyar parlamenti választások földrajzi jellemzői. In: Böhm A. - Gázsó F. - Stumpf I. - Szoboszlai Gy. (ed.) Parlamenti választások 1998. Budapest, 2000. 100 – 115

<sup>2</sup> Hubai L. Magyarország XX. századi választási atlasza 1920-2000 II. kötet Választókerületi adattár. Budapest, 2001. 325

## Eredmények

A 2006-os és a 2010-es országgyűlési választások első forduló eredményeit, a választópolgárok *politikai aktivitását*, a *pártpreferenciák* területi különbségeit, továbbá az 1990-től végbement *demográfiai folyamatok* választókerületekre gyakorolt hatását egyaránt vizsgálom. Ezen kívül bemutatom, hogy az egyenlőség elvét milyen módon sikerült érvényesíteni a 2011-es választókerületek kialakítása során és hogyan befolyásolták, illetve befolyásolják a szavazatok egyenlőségét napjainkban is a népmozgalmi folyamatok. A kimutatást a [valasztas.hu](http://valasztas.hu) és a KSH adataira támaszkodva végeztem el. Az egyes parlamentbe került pártok politikai térképeit települési szinten készítettem el, így sikerült meghatározni bázisterületeiket és azok változását.

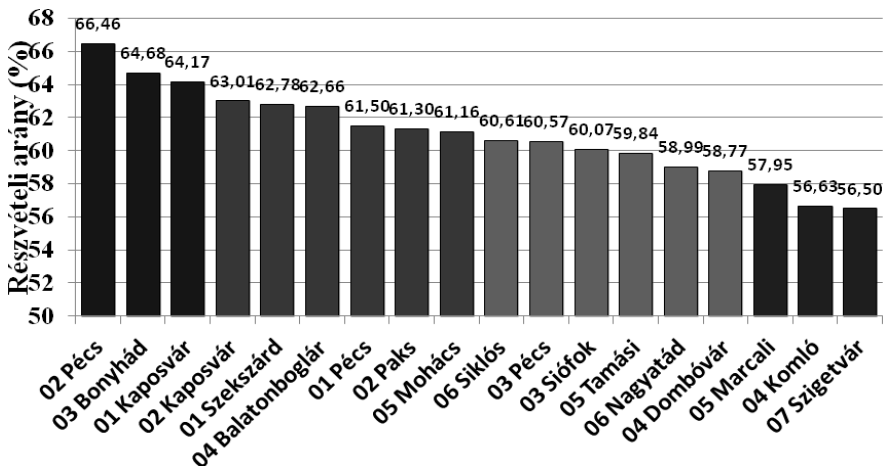
A különböző szintű földrajzi egységek összehasonlíthatóságát a választásokon megjelentek aránya és a pártlistás eredmények alapján végeztem el. 2010-ben az ország 176 egyéni választókerületéből 18 volt a Dél-Dunántúlon, ebből hét Baranyában, hat Somogyban és öt Tolna megyében (1. ábra). A *részvételi arányok* a régióban található egyéni választókerületek között 10%-on belül, egy 66,46-56,50% terjedelmű skálán mozogtak (2. ábra).

### A Dél-Dunántúl egyéni választókerületei a 2011-es választási törvény előtt

Forrás: [www.valasztas.hu](http://www.valasztas.hu)  
Szerk.: Bertus Z., 2014.



A legszélsőségesebb eredmények Baranya megyében tapasztalhatók, ugyanis itt a régió legmagasabb és legalacsonyabb értékei egyaránt megtalálhatók. A legkevesebben Szigetvár és Komló választókerületeiben járultak az urnákhoz, a legtöbben pedig Baranya 2-es számú választókerületében, amihez Pécs északnyugati városrésze és annak környező települései tartoztak. Ezt követte a bonyhádi választókerület (64,68%), majd Kaposvár választókerületei (64,17% és 63,01%), majd Balatonboglár kerületei (62,78% és 62,66%), Pécs (61,50%), Paks (61,30%), Mohács (61,16%), Siklós (60,61%), Pécs (60,57%), Siófok (60,07%), Tamási (59,84%), Nagyatád (58,99%), Dombóvár (58,77%), Marcali (57,95%), Komló (56,63%) és Szigetvár kerületei zárták a sort.



2. ábra: A Dél-Dunántúl országos egyéni választókerületeinek részvételi aránya 2010-ben (Forrás: [www.valasztas.hu](http://www.valasztas.hu); Szerk.: Bertus Z., 2012.)

Ezen eredmények okai között szerepel részben a hagyományosan kis politikai érdeklődés, részben a vezetőkből való kiábrándultság, a választói bizonytalanság és az ebből fakadó érdektelenség, döntésképtelenség. Ez utóbbit leginkább a Baranya megyei egyéni választókerületekre lehet megfeleltetni, mert a Marcali kerület Tamási és Nagyatáddal együtt sereghajtók voltak a 2006-os, és az azt megelőző két országgyűlési választás során is. Az élbolyban pedig 2002 és 2006-ban is

ott volt a vezető részvételi arányú pécsi 2-es választókerület a további két legaktívabb bonyhádi és pécsi 3-as választókerülettel együtt. Ebből a hármashból szintén kitűnik a Baranya megye több választókerületére jellemző nagyfokú lecsúszás, hiszen a 3. egyéni választókerülete a dobogó helyett a mezőny második felébe került (11. helyen). Ezzel a politikától legjobban elhidegülő egyéni választókerületekhez sorolható (8,5%-os visszaesésével), a szintén demoralizált Szigetvár (-8,74%) és Komló (-8,71%) után.

Általában a kutatások hipotézise, hogy a gazdasági-társadalmi fejlettség és a választási részvétel között pozitív korreláció áll fenn, de a kutatók ebben nem képviselnek egységes álláspontot. Kovács Zoltán három meghatározó tényezőt emel ki. Ezek az életkor, az iskolai végzettség és a lakóhely. A középkorú magasabb iskolai végzettségű városi lakosok körében a legmagasabb a politikai aktivitás.<sup>3</sup> A részvétel függ még a családi és kisközösségi hagyományoktól, a lakókörnyezettől, a regionális hatásoktól, továbbá a politikai, társadalmi környezettől, és a különböző élményektől, tapasztalatoktól<sup>4</sup>. Ezeket a megállapításokat települési szinten lehet jól szemléltetni.

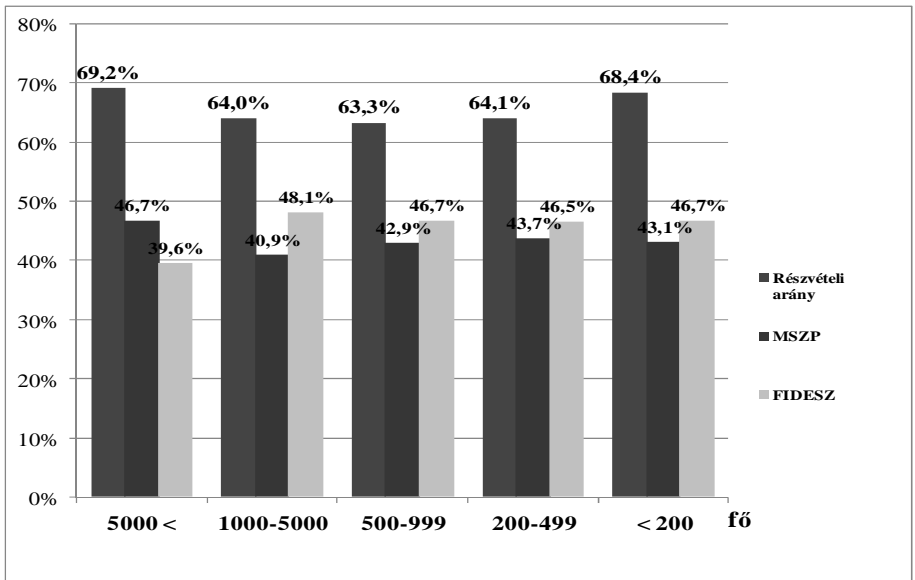
Megfigyelések szerint a településnagyság szerinti magasabb és alsóbb szinteken nagyobb a részvételi arány, míg az 1000-5000 fős településkategóriában kisebb (3. ábra). Ez az aprófalvak esetében a kisközösségi szorosabb kötelékek, a társadalmi kontroll és a hagyományok erősebb hatásának tudható be. Tehát ezeken a településeken a választás inkább társadalmi, mint politikai eseménynek számít. A Dél-Dunántúlon a KSH 2010-es lakónépességre vonatkozó adatai alapján 124 törpefalva (200 fő alatti) és 229 aprófalva (200-500 fő közötti) volt. A 2010-es országgyűlési választásokon 70% fölötti részvétel 47 településen született, amiből 21 törpefalva és 17 aprófalva (81%-ban 500 fő alatti települések alkotják). 75 településen jelentek meg 50%-nál kisebb arányban a választásokon. Ebből 33 aprófalva és 10 törpefalva (57%-uk 500 főnél kisebb település). Tehát az 500 főnél kevesebb lakossal rendelkező apró- és törpefalvak jóval nagyobb arányban reprezentáltak a kiemelkedő részvételi arányú települések csoportjában, mint az alacsony – 50% alatti – részvételűekében. Ez még inkább a 200 főnél kisebb törpefalvakra igaz, amit a összesített adatokból is láthatunk. Az 5000 fő feletti településeken sehol nem ment a részvételi arány 70% fölé, vagy 50% alá. Tehát itt stabilabb, 11,6%-on belül mozgó (67,5-55,9%) részvételi arányú települések találhatók, míg a törpefalvakban sokkal szélsőségesebb eredmények születtek, ahol

---

<sup>3</sup> Kovács (2000)

<sup>4</sup> Böhm A. A magyar társadalom tagoltsága. In: Perczel Gy. (ed.): Magyarország társadalmi-gazdasági földrajza. Budapest, 2003. 188–222.

a legnagyobb és legkisebb eredményei között 37,6% különbség van (79,3-41,7%).



**3. ábra:** A pártpreferenciák és a részvételi arányok megoszlása 2006-ban a településnagyság szerint (Szerk.: Bertus Z., 2012., Forrás: valasztas.hu)

A részvételi arányok és a társadalom életszínvonalának kapcsolatát vizsgálva, az álláskeresők arányát, az egy állandó lakosra jutó személyi jövedelemadó-alapot képező jövedelmeket illetve a legmagasabb iskolai végzettségeket vettem alapul. A politikai aktivitás és a jövedelmi adatok között erősebb összefüggés tapasztalható. Az MSZP bukása előtti 2006-os eredmények adják vissza a legkevésbé torzult relatíve magas részvételi arányú alapsémát. A 2006-os parlamenti választások részvételi eredményei és a jövedelmi adatok közötti lineáris korreláció 0,33. Ez a gyenge korreláció az aprófalvak módosító hatása miatt alakult ki, mert a településkategóriákat külön megvizsgálva az 500 főnél népesebb kategóriák esetén 0,5 és ezt meghaladó, míg az aprófalvak esetén csak 0,28 a korreláció mértéke. Azaz itt nem mutatkozik nagy összefüggés a jövedelmi viszonyok és a részvételi hajlandóság között.

Tehát a gazdasági mutatók megközelítőleg jól adják vissza a részvételi arányok alakulását, természetesen a már említett nagyarányú csökkenések területeit

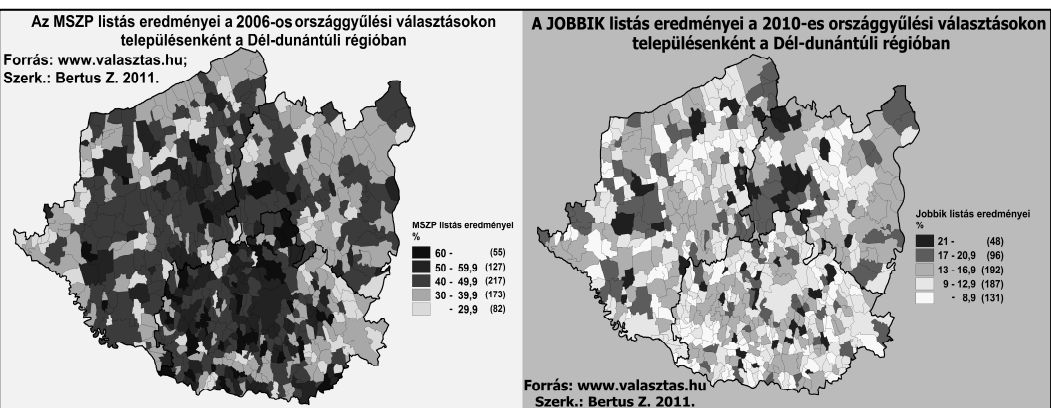
és az egyes törpefalvakat leszámítva. A nagyobb városok, kistérségi központok, a Balaton menti települések kitűnnek a jövedelmi adatok és a részvételi arányok tekintetében is. Több kistérségi központ adatai (Komló, Selye, Sásd, Szigetvár és Szentlőrinc) azonban eltérnek ettől a 2010-es eredmények alapján, mert a választásokon itt megjelentek aránya 59% alatt van és a települések második felébe estek. Ezzel a legkisebb aktivitású térségekhez tartozott 2010-ben Szentlőrinc térsége, Komló, Sásd és kistérségük jelentős része, a hagyományosan kis részvételi aktivitású Külső-és Belső-Somogyhoz hasonlóan

A 2006-os részvételi arányok jobban összeegyeztethetőek a fejlettségi térképekkel. Mert ekkor még Szigetvár és Sásd a települések első felébe tartozott a választási aktivitást tekintve továbbá, több Szigetvár környéki településen is 61% vagy nagyobb részvételi arányt mértek, szemben a 2010-es 50% alatti részvétellel (4. ábra). Az országgyűlési választásokon 2006-ban összesen 154 településen volt 70% fölötti a részvétel, míg 2010-ben csupán 47 település érte el ezt a szintet. 2006-ban 50% alatti részvételi arány mindössze 20 településen volt, ezzel szemben 2010-ben majdnem négyszer ennyi, 75 településen ment el a választásra jogosultak kevesebb, mint fele. Ebből is látszik a nagy elhidegülés a politikától. 2010-ben egy településen sem volt 80%-nál nagyobb aktivitás, míg 2006-ban ez kilenc településről is elmondható volt, melyek többségében törpefalvak. A kis választási hajlandósággal jellemezhető térségek hasonlóak voltak 2006 és 2010-ben is. Azzal a fő különbséggel, hogy a szigetvári, szentlőrinci térség nem tartoztak a markánsan gyenge részvételi arányú területek közé, ami Baranya egészére is vonatkoztatható (valamint Pécs választási aktivitása is a legnagyobb volt a három megyeszékhely közül, szemben a 2010-es legkisebb aktivitásával).

A pártlistás adatokat összesítve az egyéni jelöltek eredményeitől többnyire eltérő eredményeket kapunk. A 2010-es választások listás szavazatait összesítve a pécsi 2-es és 3-as egyéni választókerületek kivételével minden egyéni választókerületben a FIDESZ nyert abszolút többséggel, míg az egyéni eredményeket tekintve, 50% alatti arányt csak Komló kerületében ért el. A pártlistás eredmények elemzésénél maradván elmondható, hogy a kerületek első felében 60% fölötti arányban szavaztak a FIDESZ-re, első helyen a mohácsiban 63,99%-kal. A választókerületek második felében található az összes Baranya megyei kerület a mohácsi és a siklói kivételével. A párt a legkisebb támogatást a pécsi 3-as kerületében érte el 47,33%-os aránnyal.

A 2006-os eredményekkel összevetve, az MSZP a régióban a Baranya megyei 3-as számú egyéni választókerületben (Pécs) veszített a legnagyobb arányban szavazóbázisából (-32,3%). A 2010-ben a kerületek sorában a 3. helyen végzett 24,06%-kal, míg 2006-ban itt érte el régiós viszonylatban legjobb eredményét 56,35%-kal. Ugyanakkor ebben a választókerületben nőtt a FIDESZ támogatott-

sága a harmadik legnagyobb arányban (+17,83%-kal), de továbbra is az egyik legkevesbé FIDESZ szimpatizáns kerület maradt. A harmadik legnagyobb részvételi arány visszaesést is itt regisztráltak, ami illeszkedik Baranya megyei MSZP szimpatizáns kerületekről kialakult képbe, miszerint a nagyobb arányú részvételi arány visszaeséshez többnyire párosult a jelentősebb MSZP szavazati arányok visszaesése is (Komló és Szigetvár kerületeivel együtt). Ezen változások a FIDESZ malmára hajtották a vizet, mert a kevesebb szavazóból nagyobb aránnyal tudtak részesedni és többen át is pártolhattak. Ezt jelzi, hogy a FIDESZ eredményei szintén az előbbi hármásban (Szigetvár, Komló, Pécs 3) nőttek a legnagyobb arányban. Azonban a 2006-ban 4. legnagyobb arányban MSZP-re szavazó dombóvári kerület esetében a FIDESZ helyett a Jobbik gazdagodott több támogatóval (5. ábra)



**5. ábra:** Az MSZP 2006-os bázisterületei és a Jobbik 2010-es térnyerése a Dél-Dunántúlon

A pártok erőviszonyairól elmondható, hogy általában a FIDESZ, MSZP, Jobbik, LMP sorrend volt a meghatározó. Ettől csak a Pécs 2-es és Dombóvár kerülete tér el. Az előbbiben a Jobbikot előzte meg az LMP, így a Jobbik itt érte el legyengébb eredményét (10,42%), míg a dombóváriban a legmagasabb szavazati arányát (20,87%) elérve a Jobbik megelőzte az MSZP-t. Az LMP a pécsi választókerületekben ért el jobb eredményeket, 12% fölötti arányokkal (a pécsi 2-es kerületben 12,23%-ot kapott). Az LMP 2006-ban ugyan nem létezett, de ha a liberális SZDSZ eredményeivel összevetjük, akkor az szűrhető le, hogy az SZDSZ-hez közelálló értékrendű párt az LMP, mert az SZDSZ-nek is ezek a kerületek számí-

tottak legfőbb bázisának. Ezt mutatja, hogy az SZDSZ 2006-ban abban a 2-es pécsi kerületben érte el legjobb eredményét, ahol most az LMP, valamint mind az SZDSZ, mind az LMP legkisebb támogatását a Marcali kerületben kapta.

Az új parlamenti pártok eredményeit tovább elemezve az látszik, hogy a Jobbik öt legeredményesebb kerületei közül négy Tolna megyei. Így Szekszárd választókerületének kivételével, Tolna megyében könnyvelhette el a legnagyobb támogatást (sorrendben Dombóvár kerületében 20,87%-ot, a marcaliban 15,63%-ot, a tamásiban 15,40%-ot kapott). A FIDESZ-MSZP közötti értékrendbeli eltéréshez hasonlóan, itt is érzékelhető egy Jobbik-LMP ellentét. Ezt abból lehet megállapítani, hogy a pécsi kerületekben a Jobbik támogatottsága gyenge, míg az LMP-t nagyságrendekkel a legerősebben támogatják. Ugyanígy az LMP-t három legkevésbé támogató kerület (Marcali, Dombóvár, Tamási), a Jobbik bázisterületei. Az LMP választási térképe egy markánsan urbánus párt képét mutatja. Azaz a nagyvárosok és vonzáskörzeteik, valamint a Balaton-menti települések a párt fő bázisterületei.

Az 1990-es választásokon a FIDESZ is hasonló bázisterületekkel bírt, de mára egy vidéki bázisú párttá vált, amiben közrejátszott régebben a kiszegzák, jelenleg a KDNP-vel való koalíciója is. Azaz a városok szigetszerű foltokként emelkedtek ki a falusi térségekből a párt választási térképén.<sup>5</sup> Ez megfordult, és a településhierarchia alsó szintjéről, a törpe- és aprófalvas térségekből könnyvelhette el a legnagyobb arányú támogatást. A nagy arányban FIDESZ szimpatizáns településekről elmondható, hogy többségében rossz gazdasági helyzetűek, nagy munkanélküliséggel rendelkeznek. A Dél-Dunántúlon legjobb eredményét (95,38%) Pálmajorban érte el a FIDESZ. A cigányság körében általában nagyon népszerűnek mutatkozik a párt. A magyarországi német kisebbség körében is nagy a FIDESZ támogatottsága. Ezt mutatja a FIDESZ legjobb eredményeit elért települések között egyedüli módon kiemelkedő foglalkoztatottsági mutatóval rendelkező, kb. 90%-ban németek lakta Ófalu választási eredménye, ugyanis itt a választók 86,53%-a voksolt a FIDESZ-re. Bár a FIDESZ-el 2006-ban még szoros versenyben álló MSZP már akkor is kevesebb településen ért el 60% fölötti eredményt és többen 30% alattit, mint a FIDESZ, az összes szavazatszámot tekintve jobban tudott teljesíteni, a jó városi szereplésének köszönhetően.

Az összes településhez viszonyítva arányait tekintve Tolna megyében veszített a legtöbbször az MSZP a Jobbikkal szemben, mert itt a települések 49%-ában lett második erő a Jobbik (Somogyban a települések 35%-ában, Baranyában csak a 24%-ban). Tehát a Jobbik térnyerése arányaiban a Tolna megyei településeken

---

<sup>5</sup> Kovács Z. Az 1990. évi parlamenti választások politikai földrajzi tapasztalatai. Földrajzi Értesítő **40** (1991:1–2) 55 – 80



volt a legnagyobb, de abszolút értelemben Somogyban is számottevő. A párt százalékos eredményeit tekintve a nagyobb lélekszámú településeken nagyobb arányban voksoltak a Jobbikra. Így általában az 1000 fő fölötti településeken érték el a legjobb arányukat és az aprófalvas térségekbe kevésbé sikerült eljuttatni üzenetük, vagy az ott élők kevésbé fogékonyak programjukra, hiszen ezeken a területeken nagyobb a cigány lakosság aránya, akik inkább a FIDESZ tábort erősítették. Az 500 fő alatti településeken átlagosan 11-12%-ot, még az 5000 fő fölötti városokban 14-15%-os átlagos eredményt értek el. Ezek közül is a legnagyobb támogatást Dombóváron kapták (20,82%).

A 2010-es országgyűlési választások a harmadik Magyar Köztársaság két legnagyobb rendszerváltó pártjának (MDF, SZDSZ) a temetőjévé vált, ezzel két évtizedes politikai pályafutásuk ért véget. A hatalmi vákuum következtében helyüket két új párt töltötte be. A 2006-ban még kiélezett küzdelmet folytató vezető pártok közül az MSZP kiesett a ringből, és ha alacsonyabb részvétel mellett is, de a FIDESZ került ki abszolút győztesként a párharcból. Az MSZP kilenc legsikeresebb eredményéből négy a baranyai választókerületekből került ki. A párt legeredményesebb Komló kerületében lett a szavazatok 25,20%-val, nem sokkal megelőzve Pécs 2-es választókerületét, ahol 24,14%-ot kapott. A leggyengébb, 16,00%-os támogatást Mohács kerületében, a 2. legkisebbet pedig 16,10%-kal Bonyhád kerületében kapta a párt. Továbbá 17% alatti arányt ért még el a tamási (16,38%) és paksi (16,56%) választókerületekben.

A **2011-es módosítások** hatására felértékelődtek az egyéni mandátumok (199-ből 106 mandátum). A 2011. évi CCIII. törvény értelmében 176-ról 106-ra csökkent az országgyűlési egyéni választókerületek száma. Ez a Dél-Dunántúlon 18-ból 11 kerület kialakítását jelenti. Tehát a régióból héttel kevesebb képviselő jut a parlamentbe, de ennyivel csökkent a Közép-Dunántúl képviselőinek száma is, míg a Dél-Alföldön tízzel, az Észak-Alföldön tizeneggyel, Budapesten pedig tizenneggyel. Az 1990-től érvényes választókerületi beosztás alapján 5 választókerületből állt Tolna, 6-ból Somogy és 7-ből Baranya megye. Ebből Tolnában lecsökkent 3-ra, Somogyban és Baranyában pedig egyaránt 4-re. Ami logikusnak tűnik az abszolút népességcsökkenést tekintve, mert Tolna és Somogy közel azonosan csökkent, így két-két kerülettel csökkentek, míg Baranya megközelítőleg 18 000 fővel csökkent nagyobb mértékben a másik két megyéhez képest, ezért érthető, hogy hárommal csökkent választókerületei száma. A rendszerváltás óta 87 364 fővel csökkent 935 226 főre (-8,5%) a Dél-Dunántúl állandó népessége. Arányaiban 9,6%-kal csökkent Tolna, 9%-kal Baranya és 7,2%-kal Somogy. Ez Baranyában 37 765 fős, Somogyban 24 883 fős, Tolnában 24 716 fős tényleges népességfogyást jelent.

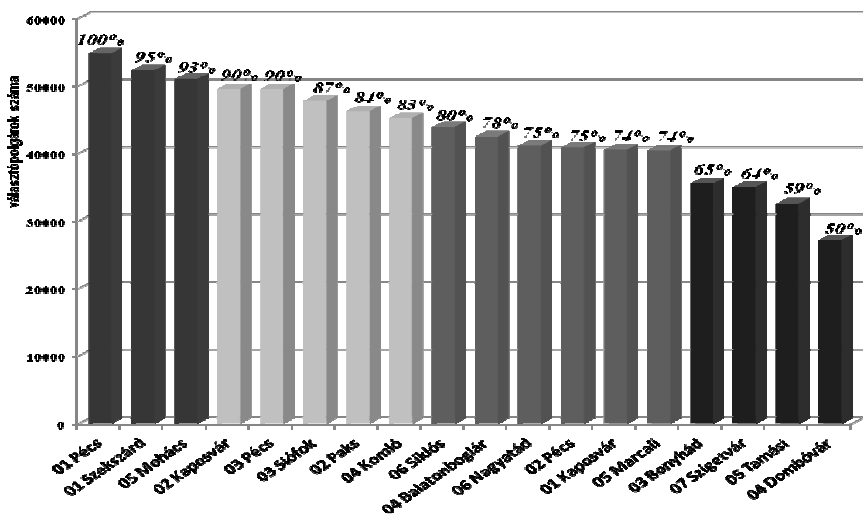
A választókerületek közül mindig a dombóváriban voltak a legkevesebben a választásra jogosultak, míg a legtöbb választópolgárral rendelkező kerület változott az idők folyamán. A Pécs 01-es választókerület 2006-ban került az élre és 20 év alatt itt alakult ki a legmagasabb választószámú kerület a maga 54 809 választásra jogosultjával (6. ábra). A második legnagyobb, 7%-os növekedés Siófok választókerületében ment végbe. Ezek jól tükrözik a demográfiai folyamatokat (KSH 2011). Nagymértékben csökkent Pécs 02, Tamási és Marcali választókerülete is. Tamási választópolgárainak száma 8,4%, még Marcalié 7,7%-kal esett vissza.

A választási rendszerünk alapelvei, hogy a választójog általános és egyenlő, valamint a szavazás közvetlen és titkos. Ezek közül az egyenlőség elve sérült a leginkább a demográfiai folyamatok következtében. Mert a választópolgárok szavazatainak értéke eltérő. Míg a dombóvári kerületben egy mandátum megszerzéséhez elegendő hét-nyolcezer szavazat, addig a Pécs 01-es választókerületben tizenhét-tizennyolcezer szavazat kellett egy mandátumhoz. Ha az összes választásra jogosult megjelenne, és nem súlyosbítaná tovább a Dombóvár térségében jellemzően alacsonyabb részvétel a választókerületek közötti különbségeket, akkor is azt tapasztalnánk, hogy egy dombóvári kerülethez tartozó szavazata kétszer többet ér egy pécsi 01-es választókerületben élő voksnál.

Mivel 1990 óta 2010-ben volt a legnagyobb különbség a kerületek között. Így csupán 49,6%-a volt a Pécs 01-es kerület összlétszámának a dombóvári. Hogy a dombóvári választókerületben induló jelölt ne kerülhessen fele annyi szavazattal a parlamentbe, mint a pécsi, ezért mindenképpen szükségzerű volt az egyenlőség elvét jobban követő választókerületi rendszer kialakítása. A túlméretezett parlament létszámcsökkentése jó lehetőséget teremtett ennek a problémának az orvoslására is. A népességszám vizsgálata alapján sikeresnek nevezhető ennek a célnak a megvalósítása, ha nem is minden esetben tűnik logikusnak a választókerületek határainak alakítani. Mert például a Pécsét átszelő két választókerület a *gerrymandering* gyanúját is felkelti a választókerületek térképét vizsgáló kutatóban, ahol a kompaktság helyett egy északi nyúlvánnyal rendelkező 01-es, valamint egy ezt karéjszerűen körülölelő 02-es pécsi választókerületet alakítottak ki.

Az eddig tapasztalt kétszeres és másfélszeres különbségek helyett 1,27-szeres eltérésre mérséklődött a szavazatok közötti különbség. Tehát a legalacsonyabb választópolgár-számú Paks és Barcs választókerülete nem kisebb a – pécsi kerületeket nem számítva – legnagyobb létszámú Szigetvár választókerületénél 40-50%-kal, hanem csak 20-21%-kal. A kerületek többsége (Somogy és Tolna megye) 64 000 – 68 000 fő körül mozog. A Baranya megyei választókerületek pedig a legtöbb választóval rendelkeznek. Itt a legalacsonyabb létszámú mohácsi választókerület 75 550 fős és a többi kerület ezt meghaladó 80 000 fő körüli.

Az átalakítások az egyenlőség elvét szem előtt tartva jónak mondhatók. Azonban vannak túlzottan megnyújtott és logikátlan formájú kerületek is, mint a két pécsi. Illetve Szigetvári kerület is túl nagy a Mohácsihoz képest. Ami persze politikailag érthető, ha azt vesszük figyelembe, hogy Baranya megye keleti felében a legerősebb a FIDESZ, így ez jelentheti azt is, hogy egy Mohács választókerületi szavazat többet ér a szigetvárinál, mivel itt kevesebb szavazattal delegálnak egy képviselőt a parlamentbe. Mindent egybevetve a végeredmény nagy javulást hozott az elmúlt évek aránytalanságaihoz képest, tehát előrelépés történt az egyenlőség felé.



6. ábra: A Dél-Dunántúl egyéni választókerületei közötti létszám egyenlőtlenségek 2010-ben (Forrás: valasztas.hu, Szerk.: Bertus Z. 2013.)

## Összegzés

A részvételi arányok nagymértékben visszaestek 2010-ben. Országos viszonylatban a Dél-Dunántúlon a leginkább. A régió belül pedig főleg azokon a területeken, ahol a leváltott szociálliberális kormányt alkotó pártok bázisterületei találhatóak, ami leginkább Baranya megyére igaz. A 2006-os és a 2010-es országgyűlési választások között jelentős változások mentek végbe. Az MDF és az SZDSZ eltűnt a parlamenti patkóból, és helyüket a Jobbik és az LMP vette át. A két újonc jelentősen felülmúlta elődei 2006-os eredményét a Dél-Dunántúlon és országos

szinten is. Az MSZP térvesztése leginkább a FIDESZ-nek kedvezett, de jelentős előnyre tett szert a Jobbik is ezáltal. A régiót alkotó megyék lényeges különbségeket mutattak, és azokon belül is eltérő beállítottságú térségek mutathatók ki. Gondolván itt a városias vegyes pártpreferenciájú Balaton-menti térségre, a konzervatív kelet Baranya megyére (FIDESZ), vagy Tolna megye radikalizálódó Dombóvári térségének hagyományos MSZP szimpátiájára.

A választási eredményekből megmutatkozik az összefogásra való igény, hiszen a választók abszolút többsége egy pártba helyezte bizalmát, és közel teljhatalommal ruházta fel a parlamenti mandátumok kétharmada révén. A részvételi arányok azonban kifejezik a politikából való kiábrándultságot, és a jelenlegi politikai elittel szembeni bizalmatlanságot, érdektelenséget. Az 1990 óta második legkisebb részvételi arány okai között említhető az elmaradó szoros verseny is (ami 2014-ben sem változott számottevően). A 2014-es választások már jelentősen megváltozott jogi környezetben zajlottak. Egyfordulós választások voltak és a határon túli magyarok is beleszólhattak a választások végkimenetelébe, valamint az egyéni választókerületek is módosultak, az egyenlőség elvét tekintve pozitív irányba. A választási törvény ilyen módon való megváltozása, ami a Kárpát-medencei magyarság egészét bevonja az országgyűlés megalkotásába, az egységes nemzetben gondolkodó pártok megerősödését vonja magával.

## IRODALOMJEGYZÉK

*Angelusz R. – Tardos R.*: A választási részvétel csalóka változékonysága. *Politikatudományi Szemle* **11** (2002:1–2) 21–50.

*Angelusz R. – Tardos R.* A választási részvétel hazai atlaszához. In: Mészáros J.-Szakadát I. (ed.): *Magyarország politikai atlasza 2004*. Budapest 2005. 67–82.

*Bóhm A.* A magyar társadalom tagoltsága. In: Perczel Gy. (ed.): *Magyarország társadalmi-gazdasági földrajza*. Budapest, 2003. 188–222.

*Hubai L.* Magyarország XX. századi választási atlasza 1920-2000 II. kötet Választókerületi adattár. Budapest, 2001. 325

*Kovács Z.* Az 1990. évi parlamenti választások politikai földrajzi tapasztalatai. *Földrajzi Értesítő* **40** (1991:1–2) 55 – 80.

*Kovács Z.* Voksok a térben. A magyar parlamenti választások földrajzi jellemzői. In: Bóhm A. - Gázsó F. - Stumpf I. - Szoboszlai Gy. (ed.) *Parlamenti választások 1998*. Budapest, 2000. 100 – 115.

### **Internetes források:**

[http://www.valasztas.hu/parval2006/hu/09/9\\_0.html](http://www.valasztas.hu/parval2006/hu/09/9_0.html)

[http://www.ksh.hu/nepszamlalas/tablak\\_teruleti\\_17](http://www.ksh.hu/nepszamlalas/tablak_teruleti_17)

[http://www.mikrocenzus.hu/mc2005\\_hun/kotetek/01/svg/index\\_svg.html](http://www.mikrocenzus.hu/mc2005_hun/kotetek/01/svg/index_svg.html)

[http://portal.ksh.hu/portal/page?\\_pageid=37,558399&\\_dad=portal&\\_schema=PORTAL](http://portal.ksh.hu/portal/page?_pageid=37,558399&_dad=portal&_schema=PORTAL)