

## **Aktív turizmus a Mátrában**

A turisztikai megújulás esélyeinek és lehetőségeinek vizsgálata

MÁLTESICS PÉTER

### **Bevezetés**

A Mátra aktív turizmusát és annak kistérségekre lebontott turisztikai potenciálját feltáró kutatómunka elsősorban a térség fejlesztési lehetőségeit kívánja bemutatni az érintett terméktípus jellemzőinek feltárásával, bizonyos termékfajták kiértékelésével. Ha a hegyvidéki területek Magyarországon belüli piaci helyzetét vizsgáljuk, nyilvánvalóvá válik, hogy a klasszikus magashegységi sportok nem, vagy csak részben, más turisztikai termékekkel kiegészülve jelentenek versenyképes kínálatot a piacon. Ennek oka, hogy hazánkban egyszerűen hiányoznak azok a természetföldrajzi adottságok, melyek a környező nemzeteknél fontos gazdaságélénkítő szerepet töltenek be. Ezen okból kifolyólag a hazai piacnak a külföldi példák vizsgálata alapján a közép- és magashegységi sporttípusok esetében megfelelő figyelmet kell fordítani az esetlegesen felmerülő hiányosságok pótlására, a magyar aktív turizmust érintő aggodalmak és kételyek megfelelő kezelésére. A Mátra bemutatásában számos információ nyújt segítséget a tájegységek egyedi turisztikai-földrajzi képének meghatározásához. Ezen piaci kínálati fajtán belül a hegyvidéki terméktípusok átfogó áttekintéséhez és elemzéséhez elengedhetetlen a hiteles szakmai források használata, ennek kapcsán tehát dolgozatomban megfelelő és naprakész hivatkozásokra, korábbi személyes szakmai kutatásokra, szakirodalmakra és interjúkra hivatkozva alkotja meg tényfeltáró módon a Mátra aktív turizmusának leíró és elemző formáját.

Ahhoz, hogy a térség idegenforgalmát és annak fejlesztési javaslatait, megvalósítását, kivitelezési módját átfogóbban megismerhessük, a Mátrán belül található, mozaikos felépítésű kisebb területi egységek adnak segítséget, hiszen a hegyvidék nyújtotta kínálati formák komplexitása az érdeklődő számára átláthatóvá, ezáltal fogyaszthatóbbá teszi vizsgált területünk arculatát. Továbbá szükségsszerű megvizsgálni a kínálati eszközök és szolgáltatások mentén megfigyelhető lehetséges előnyöket és hátrányokat, azok jellemzőit és környezetükre gyakorolt közvetlen-közvetett hatásait, hogy a kész tények által következtetni lehessen bizonyos termékek melletti befektetésre, vagy azok elkerülésére. A tanulmány szélesebb körű értelmezéséhez szükséges modern térképi ábrázolások és grafikonos kimutatások pontos eligazítást biztosítanak az aktív turizmus termékeinek piacán, ezzel egyszerűbbé téve a termékek helyzeti pozíciójának megítélését. Mindeközben pedig számításba veszi azokat az építő jellegű ötleteket és kritikákat, melyek segítségével az érintett tájegységek turisztikai fejlesztése megvalósulhat. A kutatást kezdeményező motíváció alapvetően tehát a Mátra komplex idegenforgalmát hivatott megvizsgálni, elsősorban turisztikai termékcsoportokon keresztül.

## Kutatástörténeti áttekintés

Összességében véve elmondható, hogy meglehetősen kevés igazi szakirodalom olvasható a Mátra Tájvédelmi Körzet turisztikai hasznosítása kapcsán, ebből kifolyólag a hegység sportturizmusát illetően sem találni naprakész információt. Némely szakmai kiadvány és internetes portál természetesen említést tesz a témáról, illetve bővíti a már létező ismeretanyagot, ezekből az információtüredékekből azonban nem lehet messzemenő következtetéseket levonni, már csak azért sem, mert átfogó turisztikai könyvkiadvány eddig nem jelent meg ebben a témában. Ez részben azzal is magyarázható, hogy az említett mintaterület hiányából fakadóan nincs megfelelő összehasonlítási példa, amely alapján a Mátra turizmusa összevethető lenne a hazai hegységi turizmus egyéb jellegzetes ismertetőjegyeivel. Az eredeti hegyvidéki környezet, mely módszertanilag megfelelne a kutatás céljának, leginkább külföldi példákön keresztül ismerhető meg az Alpok és a Kárpátok hegyvonulataiban.<sup>1</sup> Egy hasonló jellegű összehasonlító kiértékelésnél azonban aligha beszélhetnénk reprezentatív, a hazai turizmust tükröző eredményekről.

A térség társadalomföldrajzi megközelítésben tett vizsgálatai többek között régészeti lelőhelyek feltárását, történelmi várak, néprajzi gyűjtemények és szőlőbirtokok turisztikai leírását dolgozzák fel, valamint kiértékelésre kerülnek az erdő- és vadgazdálkodások társadalmi hasznosítási folyamatai, ezen felül pedig a szervezett turistamozgalmak és természetvédelmi szervezetek tevékenységéről és történetéről kapunk információkat.

## A szekunder kutatás eredményei a Mátra területén

### *A Mátra elhelyezkedése*

A Mátra az Északi-középhegység belső vulkáni ívének tagjaként egy jól körülhatárolható részegységet képez a hazai középhegységeink sorában. Közetei vulkáni eredetűek, melyek kiváló adottságokat biztosítanak talaj termőképességének. A hegyvidéki arculatot magában hordozó középhegységi térszín az Alpok magyar megfelelője. Védett és szabadon megközelíthető természeti értékekkel Mátra-szerte találkozik a természetjáró, persze kellő elővigyázatossággal és kizárólag a kijelölt útvonalon keresztül látogatható a terület a védett fajok és életterük megőrzésének érdekében. Kiválóan körülhatárolható természetföldrajzi kereteken belül a Mátra egyedi kínálatot nyújt, melynek természeti kincseit kisebb, mozaikszerű tájak formálják egységes egészé (1. kép). A felsorolt vizsgálati témák jeles képviselői, többek közt a „Cartographia” térképsorozat egyik főszerkesztője, Baráz Csaba valamint Peták István, Misóczki Lajos, Dávid Lóránt és Veres Gábor is közreműködtek hasonló témájú tanulmányok elkészítésében.

---

<sup>1</sup> AUBERT 2011, 122–126.



**1. kép: A Mátra térképe**

### *A vizsgált terület turizmusföldrajzi áttekintése*

A turizmus egy olyan társadalmi jelenség, amelynek folyamatát nem lehet komplex látásmód nélkül összefüggéseiben vizsgálni. Nincs ez másképpen a Mátra esetében sem. Mind a természeti viszonyok, mind a társadalmi közeg figyelembe vételével kell vizsgálni a turizmusfejlődés folyamatát, hiszen megfelelő infrastruktúra nélkül nem is valósulhatott volna meg a fejlesztések nagy része és az ebből megtérülő pénzügyi hozadék sem. Ehhez szükségessé vált a térségi települések üdülési funkcióinak egységes fejlesztési koncepciója, mindennek megvalósulási feltétele volt a turisztikai funkciók javítása oly módon, hogy a települések prioritásban lévő attrakcióira továbbra is nagy hangsúlyt lehessen fektetni.

Prioritásként szerepelt, hogy akcióprogramok szerint növeljék a helyi turizmus kínálatát az üdülési csomagok bővítésével, a fennálló férőhelyek számának növelésével, és mindezt a természeti és társadalmi környezeti értékek védelmének céljából. Lényeges szerepet kapott a vadgazdálkodás és az erdőgazdálkodás művelése alá bevont területek védelme, melyek közül kiemelésre került néhány nézőpont, mint:

- nem csak kifejezetten évszakhoz illő üdülési tevékenységek fejlesztése, ezzel is háttérbe szorítva a szezonalitást;
- adottságokra specializált üdülési tevékenységek megfelelő színvonalú fejlesztése;

- turisztikai érdekekből a reklám-, a marketing- és a propagandamunka erősítése, ami az utazásszervezés egyik elengedhetetlen feltétele;
- mennyiségi fejlesztés, azaz a kapacitáshiány megoldása, szem előtt tartva a tartózkodási idő növelését;
- az idegenforgalmi kínálat eddig szűk lehetőségeinek áthidalása, tehát a vízi- és téli sportok igény szerinti növelése, illetve a szezonaltást nem igénylő gyógy- és termálturizmus adta lehetőségek kihasználása.<sup>2</sup>

A felsorolt fejlesztési javaslatokhoz olyan közgazdasági környezet és pénzügyi támogatás szükségességét kívánták elérni, mely elegendő tőkét biztosít az ésszerű tervezetek kivitelezéséhez, ideértve a banki hitelezést, vagy a külföldi-hazai vállalkozások támogatását is.

A *Magas-Mátra* esetében kiemelt feladatnak bizonyult a központi falvak üdülőhely-bővítése, a helyi bakancsos turizmus fejlesztése, téli sportokhoz szükséges eszközök számának bővítése, többek között Mátrakeresztes és Mátraalmás példáján, de egyes kiemelt szerepkörű településeken a gyógyüdüléshez – például Mátraszentimre, Galyatető esetében – a turizmushoz szükséges feltételeket is biztosították. Mátraalmást egyebek mellett azért bővítették turisztikai eszközökkel, mert így tehermentesíteni lehetett Galyatető vendégforgalmát.

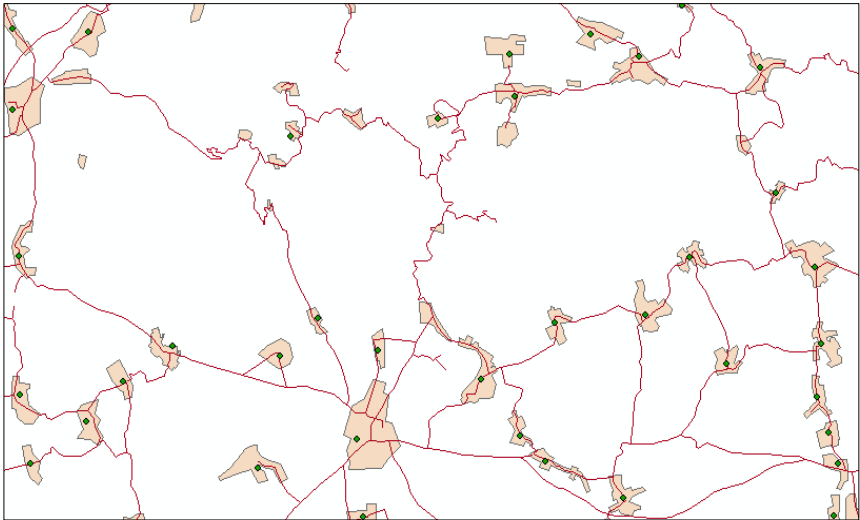
A *Nyugati-Mátra* térsége elsősorban a bakancsos gyalogtúrákat biztosító eszközök fejlesztésére szorult rá. Új túraösvények, menedékházak épültek, ezzel is kihangsúlyozva a turisták domináló szerepét (Hasznos, Mátrakeresztes). A hobbi-tevékenységek művelői itt ugyancsak kiteljesedhetnek, hiszen a vadászati turizmus, a természetjárás és az újszerű extrém sportok művelői (sárkányrepülés, tematikus parkok) a vonzerő jelenléte miatt látogatnak el a területre. Időközben bővült a pásztói termálfürdő nyújtotta kínálat mértéke is. Jelentős tehát a túrázás, a kulturális attrakciók, az extrém sportlehetőségek és a gyógykezelés jelenléte – bár ez utóbbi terméktípus dominanciája más területi egységben kap nagyobb jelentőséget.

A *Mátraalján* fellelhető vonzótényezők elsősorban az északi peremrészén a gyalogtúrázásra, a központi részen és a víztározók környékén az üdülési lehetőségekre specializálódtak. A Markazi Víztározót szegélyező hétvégi üdülőházak beépítésével turisztikailag homogénebbé változtatták a terület kínálatát, míg a kulturális turizmus a kisebb környező falvakban, vagy nagyobb településeken realizálódik.

A *Keleti-Mátra* szerepköre számos terméktípusra kiterjed. Gondoljunk itt a klimatikus gyógyüdülés kiváló adottságaira (Parád, Parádóhuta), a hobbi-turizmus termékeire (lovassport a gyöngyösi kistérségben, vadászati lehetőségek Mátraalmás, Mátrakeresztes környékén), vagy akár a termálüdülésre és a hozzá párosítható szép példára; Mátraderecskére, mely a gyógyhatású víz és

<sup>2</sup> VÁROSÉPÍTÉSI TUDOMÁNYOS ÉS TERVEZŐ INTÉZET 1990, 39–50.

a mofetta-gáz miatt jelentős látogatói forgalommal számolhat. A települések elhelyezkedése GIS térképen jól elkülöníthető (2.kép).



**2. kép : Közúthálózati GIS térkép**

### **A High-Tech Sportok Bázisának bemutatása**

A tanulmány fő céljai közé tartozik, hogy vállalkozói oldalról tárja fel a hegyvidék turizmusának fő adottságait, azt elemezve kicsit letisztultabb képet adjon az érdeklődőnek a helyi kereslet és kínálat kapcsolatáról. Ebben a munkában számottevő segítséggel szolgált a High-Tech Sportok Bázisának tulajdonosa, Ocela Tibor, aki egy személyes beszélgetés alkalmával segített megválaszolni és megvitatni a Mátra aktív turizmusával kapcsolatos kérdéseket, problémafelvetéseket és egyéb javaslattevő kezdeményezések kérdéskörét.

Magyarországon jelenleg négy darab High-Tech Sportok Bázisa található, ami jövő évre még három taggal fog bővülni. A kezdeményezés kibontakozása egyfajta szolgáltatásbővítési igényre vezethető vissza, aminek célja, hogy a látogatóknak perspektívát nyújtson a hegyvidéki célterületeket illetően. Ebből kiindulva az elhatározás sem abból indult útjára, hogy a magyar egy síoktató nemzet, s hogy ez által mindenképpen sícentrumokat kell építeni, sokkal inkább a Mátra térségét lenne szükséges átalakítani egy négy évszagos desztinációvá, melyben a turisztikai termékek több évszakra rávetített ciklikus időszerűségére és rugalmasságára helyeződne nagyobb hangsúly.<sup>3</sup> A jelenlegi turisztikai trendek is ezt a gyakorlatot támasztják alá, éppen ezért élveznek prioritást a változtatható

---

<sup>3</sup> OCELA 2016.

és rugalmas termékcsomagok és szolgáltatások. A csapatépítéssel foglalkozó cég programkínálata már csaknem kétszáz szolgáltatással rendelkezik, éves szinten pedig közel négyszáz programot sikerül megszervezniük. Számszerűsítve a dolgot, a vendégforgalom száma évi *60 ezer főre* tehető, mely a termékek állandóságára és átfedésére vezethető vissza.

A sportbázis önmagát nem az extrém sportok oldaláról kínálja eladhatóvá, mindinkább olyan extrémnek tűnő, egyedi programkínálatot hirdetnek, melyek biztonságos, szórakoztató és családbarát programok, és nem minősülnek biztonság-technikailag kockázatosnak. Ahhoz a természeti adottságok sem alkalmasak elég mértékben, hogy extrém sportról beszélhessünk, éppen ezért olyan különleges a Mátra hegyvidéki kínálata, hiszen a helyi aktív turisztikai döntéshozatal nagyobb nyomáskényszer alatt, nagyobb teljesítményt vitt véghez, mellyel kiváló piaci példát tud mutatni azon osztrák, vagy skandináv területek számára, melyek még előnyösebb adottságokkal bírnak, mint a Mátra. Számos külföldi ország vesz példát a magyar piac önkiteljesedő technikáiról, mivel e terméktípus szimbiózisban van az autentikus elemekkel, gasztronómiával, kulturális élményekkel és az ez által kidolgozott szolgáltatáscsomaggal. Mivel a fő célcsoport a pénzügyileg tehetősebb réteg, ezért az ő szolgáltatásaik a leggyorsabban összeállítható csomagok.<sup>4</sup>

A szolgáltatás hozzáadott értékében rejlik az is, hogy a vendég nem egy eszközt bérel, hanem egy mátrai túra- és sorstársat szerez, aki a túrázót gyorsan és hatékonyan részesíti a természetjárás élményében, ez pedig a látogatót a tudás élményének befogadásával ruházza fel. Ugyanebben az értelemben kulturális élményt nyújt és autentikussá teszi az idegenvezető a Mátra térségét és ez az a kiegészítő szolgáltatás, melyet a bázis magáénak tudhat, így a hozzáadott érték megoszlása a szakértő szerint *40% eszköz-központú* élmény, *60% szakmai munkatárs-központú* élmény.<sup>5</sup> A mai 10–18 év közötti generáció ingerküszöbe olyan magasan van jelenleg, hogy a szülő külön kihívással szembesül, mikor olyan programot keres, amivel össze tudja tartani a családot egy-egy szabadidős program keretében. Az élményszerzés garantált, mivel e high-tech készülékek nyújtotta lehetőségeket a magas anyagi értékük miatt otthon általában nem veszik igénybe a látogatók, amihez által már speciális kínálati terméknek minősül. Maga az oktatás szakmai jellegű, mely tartalmazza az elméleti tananyagot, a gyakorlati módszereket, illetve egy dinamikus, élményszerű előadói technikát, melyet minden túravezető elsajátíthat.

### *A High-Tech Sportok Bázisának turisztikai jelentősége*

Megállapítható, hogy hatékony turizmusfejlesztési koncepciót olyan irányvonal mentén szükséges kidolgozni, melynek eszközei nem szokványos módon térnek el a környező általános trendektől. Konkretizálva a Mátra példáját, jelen esetben tervezés alatt áll egy modern felvonó kialakítása, mely egyértelműen a

---

<sup>4</sup> OCELA 2016.

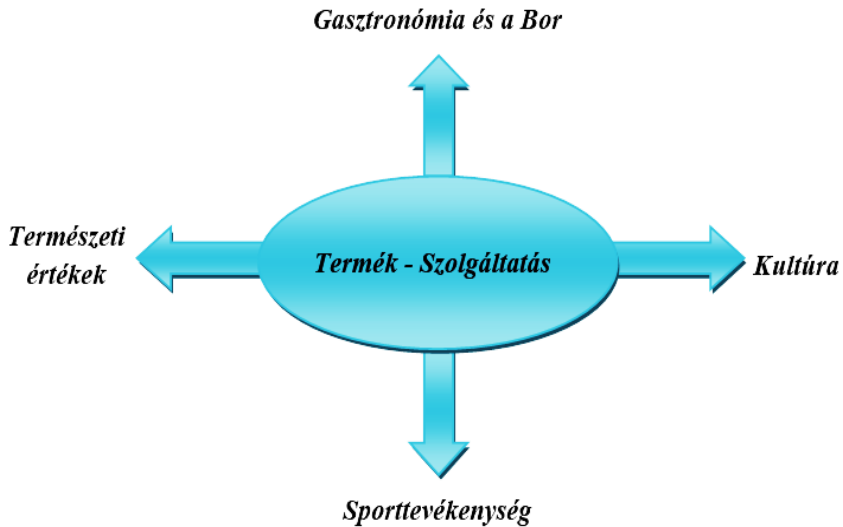
<sup>5</sup> OCELA 2016.

hegycsúcsok és sícentrumok könnyebb elérését teszi lehetővé, mellette pedig olyan szolgáltatások kidolgozásának szorgalmazása történik, melyek legalább 3–4 órával növelik a tartózkodás időtartamát – ide tartozik az alapellátás és étkeztetés, illetve komplex vendéglátás biztosítása a felvonó állomásain. A jelenlegi turizmusfejlesztési tervezet tartalmazza, hogy Mátrafüredtől Kékestetőig megépüljön a négy évszakos libegő, mely önmagában is képviselné az aktív turizmus vonzerejének jelenlétét. A vonzerő Magyarországon és Európában is egyedülállóan hosszú felvonórendszert jelentene, amely le- és felszállási lehetőséget biztosítana több ponton, többek közt Sástón, Mátraházán és a nyomvonalat érintő fontosabb sípályákon. Mivel négy évszakos termékínálatról beszélünk, ezért speciális kabinfülkék beszerzésére, illetve korszerű megállóhelyek kialakítására is szükség lenne. A gyöngyösi állomás területén P+R parkoló áll majd a látogatók rendelkezésére, akik így egy napos program alkalmával könnyen eljuthatnak a Központi-Mátra csúcscrégiójába, ahol a vendég folyamatos mozgásából és elfoglaltságból adódóan helyben marad, így rövid időn belül nincs késztetése a terület elhagyására. Fontos, hogy minden célszegmens megtalálja a magának való szolgáltatást – a családok, a párok, a nyugdíjas korosztály, a kisgyermekesek, a gyerekcsoportok, a céges vendégek és valamennyi réteg, aki összeállítja a személyre szabott programját, minél szélesebb spektrumon. Az elgondolás alapja magában foglalja a jó minőségű tömegközlekedést, melynek a libegő egy nagyszerűen működő pillére lehet, amennyiben megvalósul a fejlesztés.

A Mátra kifejezetten nagy előnye az M3-mas autópálya miatt a főváros gyors megközelítése, illetve a hegység egy órán belül elérhető közelsége Budapestről, ebből a szempontból a szolgáltatások a külföldi céges csoportoknak is elérhető távolságban vannak. Ez az egy órás időtávolságból származó helyzeti előny még javára is válik a desztináció látogatottságának, hiszen így a lemorzsolódás vagy szétszóródás esélye is csekélyebb. A közúthálózat javítását követően egy újabb típusú célcsoportra számítanak a döntéshozók – a motorosok, biciklisták célközönségére. Az utóbbi 2–3 év infrastrukturális fejlesztéseinek jóvoltából felújításra kerültek a környező főútvonalak felületi felszínei, szalagkorlátai, illetve a négycsillagos superior szállodák felújítására, mint látványos megvalósításokra is késztetés mutatkozik az aktuális kormány részéről.<sup>6</sup> Egy saját szerkesztésű termékkapcsolati modell ábráján keresztül jól látható egy-egy kínálati elem jelentős szerepe (3. kép).

---

<sup>6</sup> OCELA 2016.



**3. kép : Átfogó termékstruktúra koncepciója (2016)**

Kicsit ejtsünk szót a turisztikai módszerek helyi hatásvizsgálatáról is. Egy kellően széles spektrumon mozog a keresleti oldal felmérése, ami alapvetően akkor működik hatékonyan, ha a termékfejlesztő- vagy idegenvezető szakember egyfajta proaktív magatartáson keresztül személyesen kíséri a vendéget a vonzerő felé. Ezzel ellentétben mind a kisebb szállások, mind a szállásadók még nem készültek fel kellő módon a feladatra, az igények széles körű teljesítésére, míg a nagy szállodák programkínálata általában magában foglalja az aktív sportok komplex kínálatát. Az átlagosan eltöltött egy-két vendégéjszaka meghosszabbítása csak olyan módon lehetséges, hogy az adott szálloda minél több programot kínál a vendégek részére. A keresleti oldal aspektusából a vendég a szolgáltatást keresi, melyhez célterületet és szálláshelyet társít, vagy pedig a desztináción belül a szálláshely és annak programkínálata iránt érdeklődik. Lényeges megállapításunk tehát, hogy a közlekedés – a programkínálat – a szálláshely-szolgáltatás – a vendéglátás (étkeztetés) – a kultúra – és a sport összehangolt kínálatának bővítése szükséges a Mátra turizmusfejlesztéséhez.<sup>7</sup> E komplexitásból nem szükséges nagyobb kínálatot hasznosítani, mivel nem lehet cél a látogató fizikai-szellemi kapacitásának megterhelése.

<sup>7</sup> OCELA 2016.



## Az aktív turizmus pilléreinek vizsgálata a Mátrában

*Az aktív turizmus pilléreinek vizsgálata a Mátrában a jelenlegi síturizmus tükrében*

Megállapítható, hogy hegyvidékeinken a hóval fedett napok száma 30–60 közé tehető, míg az összes csapadékmennyiség 20–25%-a hó formájában jelenik meg. A Mátra ettől az országos éghajlati jellemzéshez képest a maga évi szinten 100 napos hóborítottságával magasan kiemelkedik.<sup>8</sup> Napjaink havas időjárásának radikális változékonysága miatt a síturizmus egy kényes és gyorsan változó trend a Mátra turizmusában. A hegység termékkínálatának függvényében alapvetően három területről beszélhetünk. Az első Mátraszentistván, melynek látogatottsága magasan vezet a rangsort, erős lobbó tevékenységet folytat az új pályák és felvonók érdekében, ennek eszközeként pedig létrehozták a Chernel István Sí és Turisztikai Klasztert.<sup>9</sup> A komplexum 10 pályával és akár 70–80 napos szezonnal is szolgálhat a látogatók számára, ennek ellenére azonban nem jellemző Gyöngyös város látogatása.<sup>10</sup> A másik nagy bázis a Kékestetői Sícentrum, ahol visszatérő jelenség fejlesztés kiváló szándékán és a pénzügyi támogatáson túl, a védett területek érintettsége, a szigorú természetvédelmi szabályozás a ritka fajok fennmaradásának érdekében. A legmagasabb térszínen fekvő sípark 10 különböző pályával rendelkezik, ennek déli része könnyen hógyűzhető, míg az északi felén rövidebb és nehezebb szakaszok biztosítják a haladó szintű sportot. A vezetékes vízből történő hógyűzés egyelőre nehezen megoldható, akárcsak egy hivatalos szánkó- és bobbpálya megépítése.<sup>11</sup> A tervezetek többsége a hatástanulmány elemzéséből fakadóan akadályba ütközik, nem valósulhat meg. Az északi (fekete nehézségi fokozatú) pályán a hógyűzés egy ritka lepkefaj, a hegyi fehérlepke (*Pierisbryoniae*) reliktum-területe miatt kivitelezhetetlen, mellette pedig még számos faj képviselteti magát a hegyoldalban. A harmadik kezdeményező terület a Hunguest Grandhotel alá tartozó galyatetői sípálya – korábban honvédségi sí- és versenypálya – melynek eddig a magas üzemeltetési költségei miatt nem térült meg a haszna.<sup>12</sup>

*Az aktív turizmus pilléreinek vizsgálata a Mátrában a jelenlegi kerékpáros turizmus helyzetében*

A kerékpáros turizmus egyik jelentős beruházása volt a 6,5 km hosszan, a 24-es főút nyomvonalára mellett megépített korszerűsített kerékpárút, mellette hátrány azonban, hogy az egyéb főútvonalak mentén, illetve az egyéb hegyvidéki aszfaltozott és földutakon nem lehet biztonságos keretek között kerékpározni. A

---

<sup>8</sup> [http://www.tankonyvtar.hu/hu/tartalom/tamop412A/2010-0017\\_20\\_eghajlattan/ch02s05.html](http://www.tankonyvtar.hu/hu/tartalom/tamop412A/2010-0017_20_eghajlattan/ch02s05.html) (Letöltés: 2017.12.16)

<sup>9</sup> <http://sieljithon.hu/klaszter/klaszter-feladatai/> (Letöltés: 2017.12.18)

<sup>10</sup> KÁROLY RÓBERT FŐISKOLA 2015, 30–67.

<sup>11</sup> KÁROLY RÓBERT FŐISKOLA 2015, 30–67.

<sup>12</sup> OCELA 2016.

különleges terepi adottságok kifejezetten kedveznek egy olyan célszegmensnek, mely már meglévő felszereléssel és állóképességgel, céltudatosan keresi a megfelelő helyet szabadidős tevékenységének végzésére, mindazonáltal az ajánlott utak korszerűtlensége a negatív imázs képét építheti fel a látogatóban. Szervizelési lehetőség Gyöngyösön és Mátrafüreden kívül nincsen, mint ahogyan hiányoznak a biciklis infrastruktúra további kellékei is, mint a kerékpártárolók és biciklis pihenőállomások. 2014 év végén megkezdődött az Országos Kerékpáros Kéktúra Útvonal nyomvonalának felfestése kelet-nyugati irányban, mely egy jó kezdeményezés kapcsán tovább generálhatja a helyi turizmus forgalmát.<sup>13</sup> Jelenleg aktívan folyik e terméktípus kínálati bővítése, illetve a már létező szakaszokon túl újabb pályák létesítése és az esetleges zsákutca-nyomvonalak összekötése egymással annak érdekében, hogy egy átlátható kerékpárút-rendszer jöhessen létre.

### *Az aktív turizmus pilléreinek vizsgálata a Mátrában a jelenlegi bakancsos turizmus szemszögéből*

A fenntartó szervezet minden évben jelöl ki új utakat, amiket igyekeznek mindig minél szélesebb látogatói körrel megismertetni a médiafelületeken keresztül, mely egyben a TDM és az Egererdő Zrt. feladatköréhez is hozzátartozik. Alapjában véve 600 km hosszú útvonal húzódik végig a Mátra területén, melynek bővítése állandó jelleggel zajlik, és ez elegendő mértékűnek bizonyul egy fenntartható turisztikai termék keresletének szempontjából, azonban számításba kell venni azt a tényezőt is, miszerint a régi túraösvények és erdei vasutak nyomvonalai számos kiaknázatlan természetjárási lehetőséget hordoznak magukban. Ezen ösvények korszerűsítése, karbantartása, akadálymentesítése a kereskes székések és a babakocsisok mozgásigényeinek teljesítésére egy nagy előnyt jelentene, melyet a sportbázis teljes mértékig szorgalmaz. Az útvonalak tematikus bemutatása pedig éppúgy szerves részét képezi a kínálatnak, mint az eszközhasználat – élővilág-bemutató, meseerdő-tematika, ahol interaktív állomások segítenek tájékozódni egy-egy témán belül. A Kékestető önmagában is országos vonzerőt jelent, melynek évszaktól független kínálatkomplexuma a földrajzi térszín tiszta levegőjére, a panorámára, a helyi szolgáltatókra és turistautakra építi fel vonzerejét. A Kékes Turista Egyesület, a Hanák Kolos Turistaegyesület és az egyéb turisztikai egyesületek részt vállalnak a fenntartható turizmus és környezetvédelem népszerűsítésében – teljesítménytúrák, oktatási célzatú programok, hulladékgyűjtő túrák, tanfolyamok és tematikus túrák egyaránt szerepelnek a programkínálatban.<sup>14</sup> Közülük is az Országos Kéktúra Útvonal a legismertebb, mellyel kiegészülnek a kisebbrendű tanösvények, így bőven akad lehetőség a különböző tematikára felfűzött okleveles túrák megrendezésére – a Várak a Mátrában, a Vörösmarty Mihály Mátrai Emléktúra és a Mátrai Templomok Lovagja túra történelmi témája beleillik e koncepcióba.

<sup>13</sup> KÁROLY RÓBERT FŐISKOLA 2015, 30–67.

<sup>14</sup> <http://www.gemscape.net/matraberc/info.php?id=56> (Letöltés: 2017.12.18)

A természetjárás egy új fajtája egy földrajzi felderítő játék, a geocaching, melynek hazánkban csaknem 23000 fős regisztrált tábora van online felületen.<sup>15</sup> A felderítő játékosok biztos lehetőséget nyújtanak a hegyvidék turizmusának, ami akár a turista több napos tartózkodását jelentheti a térségben, arról az innovatív ötletről nem is beszélve, hogy a virtuális felületű online keresőjátékok világában sokan megtalálják önmaguk kiteljesedését – mint ezt a Pokemon Go applikáció társadalmi kivetülései is bizonyítják.

A természetjárás egy másik fejlődőképes formája, a nordic walking jelenleg kilenc darab túraszakaszt foglal magában, melyek modern és tájékoztató jellegű eszközökkel felszerelt útvonalak – az információs panelek bemutatják a helyes bemelegítést, a bothasználatot, a közbeeső természeti és társadalmi sajátosságokat. A kijelölt útvonalon való haladás gátat szab a felesleges természetkárosításnak, így a túrázó komfortosan teljesítheti az általa kijelölt szakaszt, megfelelő eszközök és csoportvezető segítségével. A desztináció és a szálláshelyek kiváló programkínálata miatt egyre több vendégfogadó válik teljesen telítetté szezonról függetlenül, tehát az egyik legsúlyosabb probléma a kapacitás hiánya, így egyértelmű, hogy több szállásra van szükség. A szállodák évi kapacitás-kihasználtsága egyes szállásadók esetében meghaladja a 100%-ot – ilyenkor a vendéglátók a foglalási mutatót feltöltik akár 120%-ra, előre kérik a kaució díját, azonban a férőhely-visszamondási arány még így is olyan magas, hogy nekik megéri tovább tölteni a kapacitást, hiszen a pénz – mint romlandó áru – a rendszerben marad. Ennek megfelelően egy esetleges helyhiány esetén a szomszédos szálláshelyek átveszik a látogatót, ezzel pedig az adott szálloda kasszáját is töltik, hiszen a profit minden esetben bennmarad a jutalékrendszerben, tehát a térségen belül realizálódott helyi tőkét a szomszédos szálláshely átvállalja, a jutalékból pedig minden egység arányosan részesedik. Erre a tényre alapozva egy jó szálloda 65% feletti mutatót teljesít.<sup>16</sup>

### *A jelenlegi extrém turizmus képe*

Az aktív turizmus iránti érdeklődés és a legújabb technikai vívmányok elterjedését követően rendkívül megnövekedett az extrém sportszolgáltatások utáni kereslet, mely megállapítás a Mátra térségének valamennyi pontjára igaznak bizonyul. Ennek tökéletes példája a fent említett High-Tech Sportok Bázisának dinamikus működése, mely az eddigi közel öt éves működési tapasztalatnak megfelelően a turisztikai megújulás trendjét követve már négy évszakos termékstruktúrával szolgálja ki a változó piaci igényeket. A téli időszakban rendelkezésre álló sporteszközök választéka átfogónak mondható – a kétkerekű snowsegway, a lánctalpas snowshredder, a skandináv példából merített kutyaszános kirándulás, az elektromos meghajtású és négykerekű snowranger, az erdei síelés és a téli hófánkőzés, valamint számos, adrenalinban gazdag téli sport teszi különlegessé a kínálatot.

<sup>15</sup> KÁROLY RÓBERT FŐISKOLA 2015, 30–67.

<sup>16</sup> OCELA 2016.

A nyári és a többi évszak sporteszköz-kínálata még szélesebb perspektívát nyújt, mely választék egy része már a jól ismert kellékekből tevődik össze – segwayek, quadok, háromkerekes mountaintartók, hegyi és elektromos rollerek, monsterbike-ok és számos egyéb eszköz garantálja az aktív kikapcsolódást.<sup>17</sup> Természetesen gokartozásra is van lehetőség, melyhez a szabadtéri pályát a 24-es főút mentén található Mátra Ring Gokart pálya biztosítja, míg a Mátra-Kart fedett pálya a város mellett található.<sup>18</sup> A sétarepülések népszerűségét bizonyítja, hogy a Gyöngyösi Repülőklub közreműködésével valósulhatott meg a Pipis-hegyi Reptér termékínálata, mely tartalmazza a sétarepülést vitorlázó géppel, a sárkányrepülést, légi felvételek készítését és repülős táborok és versenyek lebonyolítását.<sup>19</sup> Mivel több siklóernyő klub és starthely is működik a térségben, ezért a termékátfedés úgyszintén működhet.

A kaland- és élményparkok időszakának kezdete a 2000-es évekre realizálódott, ekkor kezdődtek a fejlesztések országszerte, melynek a Mátrában található Oxygen Adrenalin Kalandpark is része lett 2006-ban. Az élménycentrum 16 hektáros területén kortól függetlenül mindenki megtalálhatja a személyre szabott elfoglaltságot – a téli és nyári bobb pályák és quadpályák, drótköteles függőhídpályák, óriás- és átforduló hinták, a kalandpark és a mászófal, valamint a többi sporteszköz teszi lehetővé a szórakoztató kikapcsolódást.<sup>20</sup>

## **A Gyöngyös-Mátra Turisztikai Közhasznú Szervezet turizmusfejlesztési koncepciója**

Az egyesület 2009-ben alakult abból a célból, hogy a Mátra turisztikai vállalkozásait egységesítse, hogy ez által azok felkerülhessenek a hazai turizmus kiemelkedő célterületeinek térképére. Feladata a TDM rendszer helyi szintű működésének biztosítása, a helyi vonzerők és attrakciók összegyűjtése, feldolgozása és promotálása, szolgáltatáscsomagok formájában. Jelen tanulmány összeállításában jelentős segítséggel szolgált a szervezeti menedzser, Benkő Béla, aki a helyi operatív feladatok kidolgozásán és megvalósításán dolgozik. Az ő segítségével nagyobb rálátást kaptam a szervezet munkájáról, mely jelenleg 87 tagot foglal magában.<sup>21</sup>

Nyílt napok alkalmával az Egererdő Zrt. egy tematikára ráillesztve mutatja be a növényvilág különlegesebb fajtáit, így a Mátra TDM feladata, hogy megbizsa a szervezetet a túravezetéssel. Az egyesület leginkább a város értékeit igyekszik bemutatni, fő profiljuk bemutatásának haszna a városban, mint „termékben” realizálódik, de a városnézésnek is akad több változata. Az időszakosan megrendezésre kerülő Múzeumok Éjszakáján például szabadon

---

<sup>17</sup> <https://hsb.hu/matra-turak-programok> (Letöltés: 2017.12.18)

<sup>18</sup> KÁROLY RÓBERT FŐISKOLA 2015, 30–67.

<sup>19</sup> [http://repuloklub.uw.hu/bemutatkozas\\_repter\\_adatok.htm](http://repuloklub.uw.hu/bemutatkozas_repter_adatok.htm) (Letöltés: 2017.12.18)

<sup>20</sup> <https://adrenalin-park.hu/> (Letöltés: 2017.12.19)

<sup>21</sup> <http://www.gyongyos-matra.hu/hu/> (Letöltés: 2017.12.21)

bejárhatóak azok a helyek, melyek az év többi időszakában nincsenek nyitva. Gyakori, hogy e jeles napok alkalmával bevonják a munkába a vezető szerepű közösségi munkacsoportokat és örökségi értékű településeket, ahol régi pincék és tájházak kerülnek bemutatásra.<sup>22</sup>

Működési és fejlesztési irányvonalak mentén az iroda feladata a felelősségteljes gazdálkodás, a sikeres projekt támogatás, a hosszú távú fejlesztések kivitelezése, továbbá foglalkoznak útjelző táblák és információs panelek telepítésével és tematikus térképek forgalmazásával is, mindenféle for-profit tevékenység nélkül. A külső kommunikációs csatornák jelentősége kevésbé a könyvek és szakpublikációk, mindinkább a prospektusok, az útikalauzok, az online bejegyzések (Facebook, TripAdvisor) világában realizálódnak.<sup>23</sup> Ezen felül népszerűen az olyan kampányok, melyeket valamely honlap vagy cég készít – ilyen a programturizmus.hu és a travelo-blog, mellette pedig egy webmarketing-szakember kezeli az iroda online felületét és Facebook bejegyzéseit. A rövid blogos hírek iránt nagy az érdeklődés, ezt bizonyítja a weboldal 50 és 100000 fő közötti látogatottsága.<sup>24</sup>

Az egyesület a *kerékpáros turizmus* kérdésén belül nagy becsben tartja a Gyöngyös – Mátrafüred közti szabványosított kerékpárutat, ami a mai jogrend szerint már nem szabvány az út fel- és lemenő sávjának keskenysége miatt, míg a bicikliút sűrű gyalogosforgalma egy másik probléma forrása lehet. A Mátrát hosszanti irányba átszelő 90 km hosszúságú festett út aszfaltozott- és földutakat egyaránt érint Bátonyterenyétől – Sirokig, így a pályaminőség jelen esetben sem kiegyenlített. Fontos fejlesztési irányelvként lehetne kiemelni egyesületi szinten a szállodák eszközbiztosítási felkészültségét – fontos lenne a biciklis térképek állandó beszerezhetősége, a tápanyagban dús étel-miszer-bevitel szolgáltatása, zárható és biztonságos kerékpártároló, valamint biciklimosó biztosítása. Bizonyítékként szolgálhat a hasonló praktikus technikai szolgáltatások bővítésében a galyatetői turistaház falból kihajtható kerékpártisztítója. Motoros turizmus hivatalosan nincs, néhány program azonban előfordul, így nyár elején egy motoros találkozó keretében a célközönség meglátogatja a kékestetői tematikus emlékhelyet, ahol nagy szerepe van a kopjafák díszítésének. Az emlékhely rendezetté tétele azonban csak egy lesz a helyi turizmus jövőbeni feladatai közül. Jó kezdeményezésnek bizonyulna a továbbiakban a „Szállj le a motorról” program, ahol a motoros sportemberek gyalog tennék meg a nekik kijelölt túraszakaszt.<sup>25</sup>

---

<sup>22</sup> BENKŐ 2016.

<sup>23</sup> BENKŐ 2016.

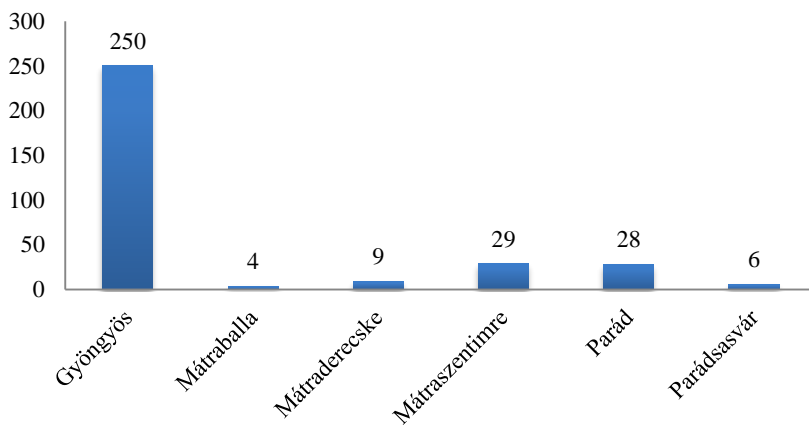
<sup>24</sup> <http://www.gyongyos-matra.hu/hu/> (Letöltés: 2017.12.21)

<sup>25</sup> BENKŐ 2016.

## Szálláshely-egységek és vendégforgalom száma a Mátrában 2011–2016 között

A statisztika alapján elmondható, hogy közel öt éve a központi szerepkörrel rendelkező és kulturálisan megújuló város, Gyöngyös bírt olyan méretű szálláshely-kapacitással, illetve forgalommal, hogy a belföldi és külföldi igényeket teljes körűen ellássa, hiszen a város – különösen Mátrafüred, mely Gyöngyös egyik közigazgatási egysége– az aktív turizmus kiindulási pontja minden szempontból. Mátraszentimre pozitív szálláshely-mérlege még mindig a helyi szicentrum látogatottságát tükrözi, míg Parád szálláshely-mutatói a helyi gyógyászati központnak köszönhetően emelkedtek ki (1. diagram).<sup>26</sup>

Szálláshelyek egység száma (2011)



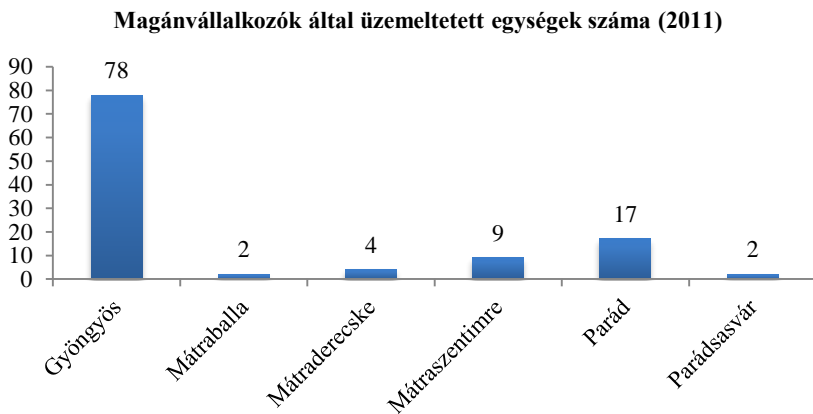
1. diagram: Szálláshelyek egység száma a Mátrában (2011)

A magánvállalkozók által kezelt szálláshelyek tekintetében kisebb különbség volt észlelhető – Parádon gazdaságosabb volt a szálláshelyek építésére és fejlesztésére szánt befektetés, mint a drágább ingatlanértékű Mátraszentimrén (2. diagram).

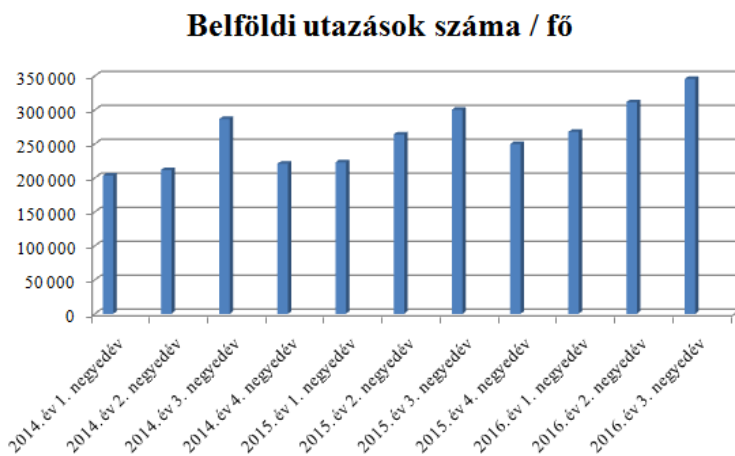
Mint azt a harmadik táblázatban látható grafikon mutatja, a Máttra területére irányuló belföldi forgalom nagysága csekély mértékben, de évről évre növekszik, ezen felül pedig érdemes megfigyelni, hogy az áprilistól szeptemberig tartó időszak prioritást élvez a belföldi turisták körében. Érdemes lenne tehát az év őszi és téli időszakában a helyi turizmus trendjeinek nyomát követve ráerősíteni

<sup>26</sup> <http://statinfo.ksh.hu/Stainfo/haViewer.jsp> (Letöltés: 2017.12.21)

az extrémnek tűnő sportok szolgáltatásfejlesztésére, hogy a keresleti oldal ciklikusságát mérsékelni tudjuk (3. *diagram*).<sup>27</sup>



**2. diagram: Magánvállalkozók egységsszáma a Mátrában (2011)**



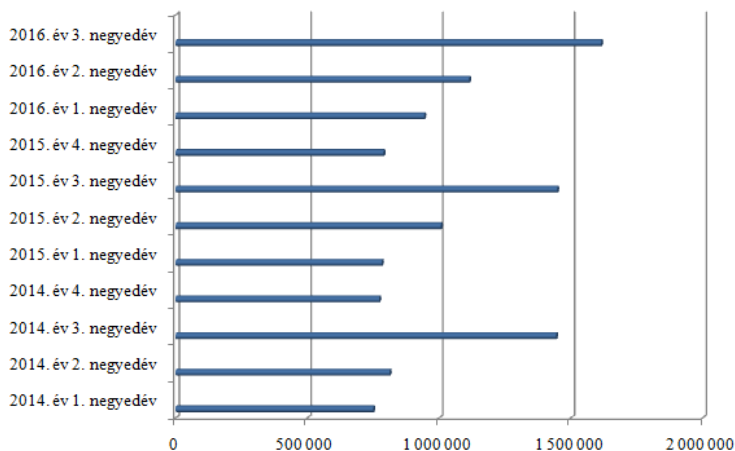
**3. diagram: Belföldi utazások száma a térségben (2016)**

A célterületen eltöltött időt illetően ugyancsak arra a megállapításra juthatunk, hogy a 3. negyedévet követő időszakban nagyobb döntéshozatali rásegítés szükséges a szálláshelyek telítettségének növelésére, aminek kulcsa a

<sup>27</sup> <http://statinfo.ksh.hu/Statinfo/haViewer.jsp> (Letöltés: 2017.12.21)

szálláshelyek kapacitásbővítése, így hatékonyabb a turista számára élménygazdagabb programcsomagok összeállítása. A tartózkodási időszak növelése – a szakértői vélemény megerősítésével – ugyancsak a szolgáltatás minőségén alapszik (4. diagram).

### Belföldi utazásokon eltöltött idő / nap



4. diagram: Belföldi utazások száma a térségben (2016)

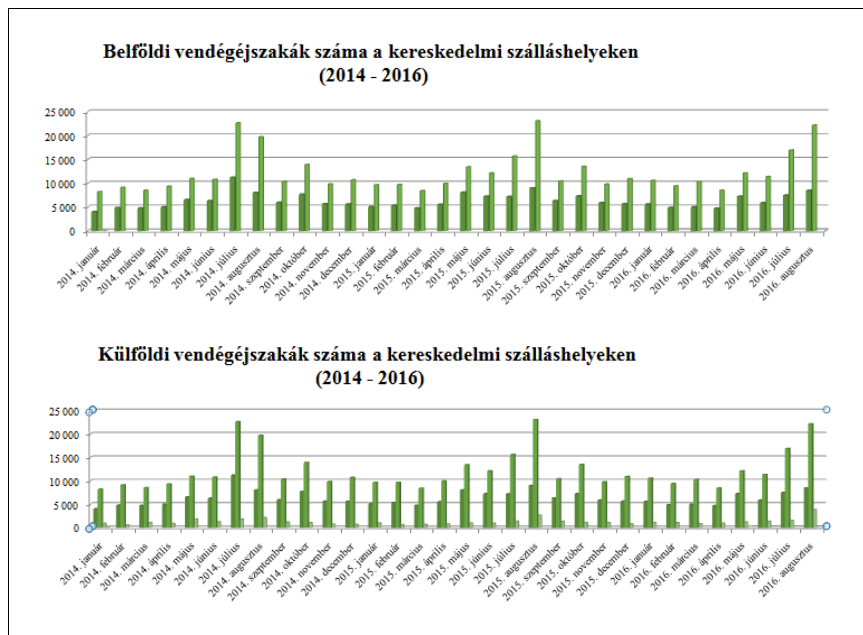
A külföldi vendégéjszakák tekintetében a kereskedelmi vendégéjszakák számának bemutatása sem szorul különösebb magyarázatra az előző diagramokhoz képest – itt is kivehető ugyanis a májusi kisebb emelkedést követő júliusi és augusztusi csúcspont, ezt követően pedig az októberi vendégforgalom mutat még éves rendszerességgel egy 13–14000 fős vendégéjszaka számot (5. diagram).<sup>28</sup> A közeljövőben természetesen érdemes lesz megfigyelni a mutatók további alakulását, vajon emelkedik-e majd a fejlesztések következtében a téli és tavaszi időszakok vendégforgalma.

A téma kapcsán említést érdemel az a nem elhanyagolható szempont, hogy napjaink aktív turizmusa nemzetközi tekintetben véve egy rendkívül népszerű, intenzíven fejlődő terméktípus, mely állandóan változik, akárcsak az emberi életmód ciklusossága. A legújabb keresleti trendek szerint napjaink tudatos utazója a minőséget keresi, miközben előnyben részesíti a fenntartható turizmus és a helyi értékek tapasztalatából szerzett élményeket, éppen ezért a környezet- és egészségtudatos turista nyomán felértékelődik az aktív turizmus termékcsoportja. Hazánkban jelenleg nem érhető olyan mértékben tetten e terméktípusban való részvételi arány, mint a nyugati országok esetében, mivel

<sup>28</sup> <http://statinfo.ksh.hu/Statinfo/haViewer.jsp> (Letöltés: 2017.12.21)



hiányzik a megfelelő infra- és szuprastruktúra hálózata.<sup>29</sup> Azonban, ha vállalkozói oldalról, egy-egy jó szakértői vélemény és döntéshozatal felől értelmezzük a jelenséget, akkor a Mátra kiváló példa arra, hogy a high-tech sportok innovációja mennyire fellendítheti a helyi turizmust, ezzel együtt a rendszeres mozgás szeretetét.



5. diagram: Gyöngyös külföldi és belföldi vendégéjszakáinak száma (2016)

## Fejlesztési javaslatok összegzése a meglévő Turisztikai Térségfejlesztési Konceptió és saját ötletek alapján

Az alábbi rövid tanulmányrészletben a városi és térségi turisztikai fejlesztési koncepció aktív tematikába illő jövőbeli elgondolásait kívánom összegezni, melyeket saját ötletekkel, személyes terepmunkámból fakadó tapasztalattal kívánok kiegészíteni. A projektek megvalósításánál minden esetben figyelembe kell venni a fenntarthatóság elveit, az ökotudatosság elsajátításának módozatait és a természet ökológiai folyamatainak zavartalan működését, ebből kifolyólag pedig szükséges némi módosítás az alapötleten. A támogatási fejlesztések

<sup>29</sup> CSAPÓ 2016, 14–20.

lehetséges forrásai az alapítványi és önkormányzati finanszírozáson és magántőkén túl az állami pályázati forrásokra is kitékintéssel vannak.<sup>30</sup>

## 1. Kékestető komplex turisztikai fejlesztésének elemei

- Téli kabinos felvonólift, illetve nyári szabadtéri libegő működtetése Mátrafüred és Kékestető között, turisztikai gócpontok érintésével: Mátrafüred P+R – Benevár romkert – Sástó Üdülőkomplexum – Oxygen Adrenalin Park – Lifestyle Hotel Máttra Superior – Kékestető Sícentrum útvonalon.
- Kékestetői Ökopark kialakítása, a helyi kultúrtájnak megfelelő haszon- és gyógynövénykerttel, őshonos állatokkal (KEHOP – 4.1.0).<sup>31</sup>
- Kékestetői magaslati pihenőpontnak és környezetének felújítása, akadálymentesítése.
- Kékestetői Tető étterem és Kékesi vendégház felújítása, kapacitásbővítése, illetve épületenergetikai fejlesztése(KEHOP – 5.2.2).<sup>32</sup>
- Kékestetői sport- és szabadtéri park kialakítása korszerű és biztonságos sporteszközökkel valamennyi korosztály számára.
- Gyöngyös – Kékestető, illetve Kékestető – Galyatető segway- és kerékpárút kiépítése, a meglévő nyomvonal útburkolatának szélesítése és javítása.

## 2. BNP Mátra Tájvédelmi Körzet Látogatóközpont kialakítása Mátrafüreden

- Látogatóközpont szemléltető és interaktív termékekkel történő felszerelése.
- Bemutatóközpont kialakítása oktatási helyiségekkel és kiállítóegységekkel mely bemutatja a természetvédelem hatékony működését, a Tájvédelmi körzetet és a Natura2000 területeket, illetve az itt élő fajokat s azok ökológiai szerepét.
- Szakmai túravezetések és interaktív előadások, környezet- és természetvédelmi foglalkozások, szabadtéri tanórák szervezése iskolai igény szerint.
- A körtúra-jellegű Rákóczi-tanösvény kiépítése, madár- és vadvédelmi bemutató ösvény Sástó és a Kozmáry kilátó érintésével.

---

<sup>30</sup> Gyöngyös kereskedelmi szálláshely statisztika (Letöltés: 2017.12.21)

<sup>31</sup> <https://www.palyazat.gov.hu/doc/4382> (Letöltés: 2017.12.22)

<sup>32</sup> <https://www.palyazat.gov.hu/doc/4382> (Letöltés: 2017.12.22)

### 3. Mátrafüred – Sástó kerékpárút építése

- A korábbi kerékpárút-fejlesztési tervzet pozitív irányú előmozdítása a már meglévő Gyöngyös – Mátrafüred szakasz szabványának megfelelően, ezen szakasz járhatóvá tétele segway és egyéb eszközök számára, finanszírozás saját forrásból.

### 4. Tanösvény rekonstrukció szorgalmazása

- Zöld Tanösvény kiépítése Parádi elágazástól – Galyatetőig.
- Ilona-völgyi geológiai tanösvény mintájára több földtani képződmény bekapcsolása egy-egy tematikus ösvény kínálatába.

### Egy tanösvény rekonstrukciója a Mátrában

Az általam kijelölt tanösvény egy kényelmes tempóban teljesíthető közel 12 km hosszúságú nagyobb szakasz, mely 3,5–4 óra időtartamával és terepviszonyaival mozgásba hozza az érdeklődő turistát, miközben számos nagy tájesztétikai értékű helyet érint. Az átlagos 3,33 km/h sebességgel megtett távolság 520 m-es szintemelkedéssel teljesíthető, az összesített magasságkülönbség mértéke pedig csupán 369 m (4. kép).<sup>33</sup>



4. kép : A bejárt tanösvényen mért adatok megjelenítése (2016)

<sup>33</sup> A fejezet saját terepmunka során tett megfigyelések alapján készült.

Segítségül szolgált egy GPS applikáció, melyen keresztül pontos adatokat nyertem az állandó helymeghatározásról, magasságról, szintemelkedésről, továbbá néhány mintavételi pont segítségével sikerült lokalizálni a lehetséges útvonal és a pihenőpontok helyzetét egy digitális térképen. A GPS program grafikonján mért adatok szerint a lejtési szög szélső intervallumai +8° és -9°, így az átlagos 1° emelkedéssel és az előbb felsorolt jellemzők alapján összegezve egy közepesen könnyen teljesíthető szakasról beszélhetünk. Az adatvételi pontok helyzetét egy-egy nevezetesebb objektum, természeti-kulturális, vagy tájéscztikai érték szabja meg, melyek segítségével az aktív turizmusban résztvevők mind szélesebb körben megismerhetik a tájvidéket.

0. pont: Parádi elágazás, a Zöld Tanösvény kiindulási pontja – a 24-es bekötőút elágazása után kb. 20 méterrel kialakításra kerülne egy kültéri pihenőhely, ahol információs panel tájékoztatna az útvonal és az állomások egy-egy téma köré felfűzhető bemutatásáról.

1. pont: A Zöld Mátra bemutatása – a téma a hegység keletkezésének bemutatása és geológiai, illetve felszínalaktani magyarázata. A panel felállítása a Z□ dél felőli csatlakozásánál valósulna meg. 50m után az ÉRV Zrt. bekötőújtját a víztározó lezárt területe miatt el kell hagyni, így az út már a Z□ jelzést követi, északnyugat felé.

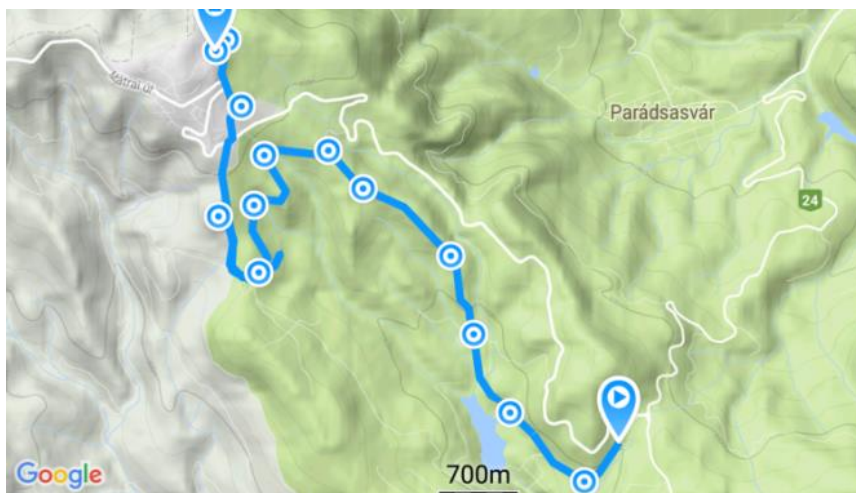
2. pont: Kis Agyagos-folyás és a Csór-réti Víztározó bemutatása – rövid infopaneles ismertetés hazánk legmagasabban fekvő mesterséges taváról és az azt tápláló kisvízfolyásokról. Meredekebb szakasról van szó, mely a víztározó ÉK-i oldalán halad tovább a Z□ jelzésen, amíg az bele nem torkollik a K— útvonalba.

3. pont: Nyírjesi erdészház és a mátrai vadgazdálkodás bemutatása – az erdészház és a major felújítását követően a látogatók személyesen is megismerhetik majd az őshonos és háziasított fajtákat, illetve egy mintakertészet bemutatásával a gyógynövényekről is bővíthetik ismeretüket. Észak felé a K— mentén haladunk tovább.

4. pont: Nyírjes bérc és a Mátra növényvilágának bemutatása – az előző tematikát folytatva a térség, mint flórabirodalom bemutatása, különös tekintettel a védett és reliktumfajokra – az északi fodorka, a fürtös kötőrófű, a sárga kövirózsa, valamint egyéb fajtákat illetően.

5. pont: Vízmű épület és a Mátra vízgazdálkodásának bemutatása – a terület hidrológiai áttekintése a felújított, vízművekhez tartozó épület mellett, illetve pihenőhely létesítése, vízgazdálkodás bemutatása alkalmi jelleggel a létesítmény területén.

6. pont: Mátra túra- és bicikliút-hálózatának bemutatása (Károlyvágási út) – a térség közlekedési- és túraúthálózatának ismertetése, főbb csomópontok ábrázolása, valamint felújított és felújításra váró útszakaszok ismertetése gyalog, biciklivel és a sportbázis nyújtotta kellekek igénybevételével. Letérés balra az aszfaltozott szerpentinútra.



**5. kép : A bejárt tanösvény megjelenítése domborzati modellen (2016)**

7. pont: Mátra álltavilágának bemutatása (Nagy Szarvas-folyás) – a terület zoológiai áttekintése egy infopanel segítségével, a vadállomány és a háziasított fajok bemutatása, illetve a terület védett madarainak részletezése a szerpentinút mellett.

8. pont: Mátra népi kultúrájának bemutatása (Károly-forrás) – a Mátra hagyományörzésének ismertetése (ünnepek, építészet, közlekedés, öltözködés, szokásvilág, családi élet és egyéb szempontok alapján).

9. pont: Kilátópont a Kékestetőre – Panorámatérkép és Kilátó – a meglévő pihenőhely korszerűsítése, kerékpár és segway-parkoló kialakítása, egy kisebb kilátótorony tervezése panorámatérképpel és a Mátra csúcsait és egykori vulkánjait bemutató infopanel kivitelezése. Az útvonal egy rövid, jobb kéz felőli bekötőút után a S— úton halad tovább.

10. pont: Nyesettvár földsánc és annak történelmi kitekintése a Mátrában – az egykori földvár, illetve földhalom történeti bemutatása mint stratégiai pont, ezen felül a Mátra történelmi kitekintésű összefoglalója a középkortól – napjainkig. A vár megközelíthetőségének javítása és bekötőút létesítése a 813 méteres magaslati pontra. A S— jelzést észak felé követve Galyatető településre vezet az út.

11. pont: Sportok bemutatása a Mátrában (Galya-csurgó) – a térség aktív sporteszközeinek- és a helyi sportkultúrájának bemutatása különböző korok tekintetében. Gyakorlási lehetőségek felvázolása a turista számára mind a síturizmus, a természetjárás, a lovas turizmus, a kerékpárturizmus és az extrém turizmus kapcsán. A Galya-csurgót követő, éles balkanyar után az utolsó szakasz a P+, K+ és S+ jelzéssel folytatódik tovább.

12. pont: Galyatető Vendégház- és Kilátópont, a Zöld Tanösvény befejezési pontja – célállomásunkhoz érkeve a Galya-tető 960m magas kilátója szolgáltatja a panorámát az utazó számára, mely közvetlen környezetében található a Hunguest Hotel Galya. A kezdési ponthoz hasonlóan korszerű pihenőhely és beszállási pont kialakítása információs pannellel és a tanösvényről szóló tematikával (5. kép).

## **Eredmények összefoglalása és általános áttekintése**

A Mátra aktív turizmusának elmúlt években tapasztalt trendjeit vizsgálva jól látható, hogy a célterület egy olyan, különösen jelentős területi egység a turizmusfejlesztésben, mely kiváló stratégiai irányelvekkel mintapéldáját jelenti a hazai hegyvidéki idegenforgalomnak, nemcsak a magyar térségfejlesztés, de akár külföldi ötletadó beruházások esetén is.

Hogy mit is jelent ez a gyakorlatban? A három éve feldolgozásra került primer kutatást követően egyértelművé vált számomra, hogy az idegenforgalom, a természeti értékek bemutatása, a társadalmi tárgyasítható és szellemi értékmegővés, illetve a jól működő infrastruktúra egységes ütemezése lenne szükséges ahhoz, hogy a terület még népszerűbb legyen a turizmusban. Ezen irányelv mentén, s a még összehangoltabb munkát követően, rá három évre nagyobb távlatok nyíltak meg, merészebb ötletek valósulhattak meg, több sikeres támogatás és hatékonyabb gazdálkodási mechanizmus érhetett célt – a két nagyobb sípálya szolgáltatásait és kellékeit bővítették, miközben a többi termékkel való átfedést erősítve egyre komplexebb szolgáltatáscsomagokat kínáltak. A kerékpáros sport népszerűsítése nyomán történt pályaszakasz-felújítás, erdei útvonalak felfestése és becsatolása a hazai kerékpárút hálózatba egy olyan előretervező stratégia alapja, akárcsak a négy évszakos aktív termékek, illetve extrémnek tűnő sportkellékek használatának általánossá tétele. A háttér-infrastruktúra korszerűsítése, erdei útvonalak megtisztítása, azok járhatóságának biztosítása nyomán növekszik a bicikli- és segway-kompatibilis útvonalak, ösvények aránya is. A koncepció alapján lefolytatott személyes terepmunka egy felújítás előtt álló, különleges tanösvényt és annak pontjait szemlélteti, mely irányadó ötletet adhat további vizsgálatokhoz – a későbbiekben az Ilona-völgyi geológiai tanösvény megújítása példaként szolgálhat egyéb földtani értékek tematikus bemutatásához.

Mivel e tényezőből kiindulva a tanulmánynak van még olyan irányvonala, ami mentén szükséges folytatni a vizsgálatot – mind szervezeti, mind önálló elgondolások alapján – ezért a közeljövőben is elengedhetetlen lesz behatóbban foglalkozni a Mátra aktív turizmusának megújulási esélyeivel és lehetőségeinek vizsgálatával.

## Irodalom

- AUBERT 2011 = Aubert Antal: Hegyvidéki turizmus. In: Aubert Antal (szerk.): *Turizmus trendek és térszerkezet Magyarországon*. Pécs 2011, 122–126.
- CSAPÓ 2016 = Csapó János: Az aktív turizmus keresletének vizsgálata a turizmus legújabb trendjeinek tükrében. *Start, Sport-Társadalom-Aktivitás-Rekreáció-Turizmus* I. évfolyam, II.szám (2016) 13–23.
- HAVAS-HORVÁTH – OSZ 2010 = Havas-Horváth István – Osz Gusztáv: Az erdő és vadgazdálkodás története – A fajok változása 1981 és 2010 között a Mátrában. In: Baráz Csaba et al. (szerk.): *A Mátra Tájvédelmi Körzet Heves és Nógrád határán*. Eger 2010, 309–316.
- Központi Statisztikai Hivatal Borsod-Abaúj-Zemplén megyei Igazgatósága 2000 = Központi Statisztikai Hivatal Borsod-Abaúj-Zemplén megyei Igazgatósága: *A Mátra-Bükk üdülőkörzet adottságai és lehetőségei*. Budapest 2000.
- MAGOS ET AL. 2010 = Magos Gábor – Szabó Szilárd – Szuromi László – Urbán László: Természetvédelem a Mátra tájegységben In: Baráz Csaba et al. (szerk.): *A Mátra Tájvédelmi Körzet. Heves és Nógrád határán*. 378–383.
- Mátra-Bükk üdülőkörzet hosszú távú fejlesztési programja és regionális rendezési terve 1990 = Városépítési Tudományos és Tervező Intézet: *Mátra-Bükk üdülőkörzet hosszú távú fejlesztési programja és regionális rendezési terve: összefoglaló dokumentáció*. Budapest 1990.
- MICHALKÓ 2007 = Michalkó Gábor: A kulturális és örökségturizmus földrajzi sajátosságai. In: Michalkó Gábor: *Magyarország modern turizmusföldrajza*, Budapest 2007, 271–273.
- PETÁK 2010 = Peták István: A szervezett turistaság és a turizmus története a Mátrában – Az indulástól 1945-ig. In: Baráz Csaba et al. (szerk.): *A Mátra Tájvédelmi Körzet. Heves és Nógrád határán*. Eger 2010, 341–349.

## Internetes források

- BENKŐ 2016 = Benkő Béla ex. verb: *A Gyöngyös-Mátra Turisztikai Közhasznú Szervezet turizmustámogató feladata* (2016)
- Gyöngyös kereskedelmi szálláshely statisztika – Gyöngyös-Mátra Turisztikai Közhasznú Szervezet adatai alapján – Excel táblázat (Forrás: Tourinform)
- <http://gemscap.net/matraberc/page.php?pg=magunkrol> (Letöltés: 2018.05.17.)
- <http://kalandpark.adrenalin-park.hu/> (Letöltés: 2018.05.17.)

<http://matrasegway.hu/webaruhaz/shredder-tankboard-tura.html>  
(Letöltés: 2018.05.17.)

<http://portal.segway.hu/>(Letöltés: 2018.05.17.)

<http://repoloklub.uw.hu/pipisrol.htm>(Letöltés: 2018.05.17.)

<http://sieljitthon.hu/hofesztival-matraszentisvanban-tokeletes-hoviszonyok-kozott-2015-01-28/> (Letöltés: 2018.05.17.)

<http://statinfo.ksh.hu/Statinfo/haViewer.jsp> (Letöltés: 2018.05.17.)

<http://www.adrenalin-park.hu/> (Letöltés: 2018.05.17.)

<http://www.gyongyos-matra.hu/hu/info/informaciok/turisztikai-informaciok/gyongyosmatra-turisztikai-kozhasznu-egyesulet.html>  
(Letöltés: 2018.05.17.)

<https://hsb.hu/matra-turak-programok> (Letöltés: 2018.05.17.)

<https://www.palyazat.gov.hu/doc/4382> (Letöltés: 2018.05.17.)

KÁROLY RÓBERT FŐISKOLA 2015: *Gyöngyös Város Turisztikai Fejlesztési Konceptiója és Átfogó Stratégiája*, Gyöngyös 2015.; [http://www.gyongyos.hu/doc/gyongyos-varos-turisztikai-koncepcioja0\\_0.pdf](http://www.gyongyos.hu/doc/gyongyos-varos-turisztikai-koncepcioja0_0.pdf)  
(Letöltés: 2018.05.17.)

OCELA 2016 = Ocela Tibor ex. verb: *A Hegyi Sportok Bázisának jelentősége a Mátra aktív turizmusában* (2016)

## **Képek forrása**

**1. kép:** <http://orszagjarok.ucoz.hu/matra.jpg> (Letöltés: 2018.06.13.)

**2. kép:** saját szerkesztés alapján (2016)

**3. kép:** High-Tech Sportok Bázisának menedzsmenete nyomán – saját szerkesztés

**4. kép:** Google Maps felvétel alapján GeoTracker Applikáció

**5. kép:** Google Maps felvétel alapján GeoTracker Applikáció

**1. diagram:** <http://statinfo.ksh.hu/Statinfo/haViewer.jsp> (Letöltés: 2018.06.13.)

**2. diagram:** <http://statinfo.ksh.hu/Statinfo/haViewer.jsp> (Letöltés: 2018.06.13.)

**3. diagram:** <http://statinfo.ksh.hu/Statinfo/haViewer.jsp> (Letöltés: 2018.06.13.)

**4. diagram:** <http://statinfo.ksh.hu/Statinfo/haViewer.jsp> (Letöltés: 2018.06.13.)

**5. diagram:** Gyöngyös-Mátra Turisztikai Közhasznú Szervezet adatai alapján



## **Active Tourism in the Matra Hills**

### Chances and opportunities of product innovation

PÉTER MÁLTESICS

Matra is the one of the most popular tourism destinations of Hungary. The mountainous environment provides appropriate opportunities for the native supply and gives every kinds of sport in the mountain environment. The social and natural values of the region take fine background for local tourism and for visitors. The pattern of the local society conserves the Hungarian national traditions, so in this way the renewed castles, museums and basements still gives an atmosphere of the old generations for new ones. Besides the „mountain-character”, the area has got the main profile of activity, continuous movements and active tourism.

The products of intensive sports gives more than hiking opportunities, because the ski-tourism, bike and motorcycle tourism and the extreme tourism guarantees the national competitiveness in demand and supply-side as well.

The Matra is the only one, which has got extended complexity of tourism products from among of native destinations, so it serves perfect choice for the potential visitor of local and social attractions. The original proposal and hypothesis has been confirmed, because all of the product types could result the desired competitiveness altogether, and not in a separated basis.