

## Nemekkel kapcsolatos szerepelvárások tükröződése szabad mesélési helyzetben

KELEMEN DÁVID

### Bevezetés

A fejlődépszichológia egyik alapvető kérdése a *nature or nurture*, vagyis az öröklés vagy a környezet problémája:<sup>1</sup> a gyermekek fejlődését elsősorban a genetika, a veleszületett tulajdonságok befolyásolják inkább, vagy pedig a környezeti hatások. A mai modern lélektan kerüli ezt a merev elkülönítést. Hinde amellet érvel, hogy – mivel az élőlény és a környezete nem választható szét egymástól – az egyed fejlődését nem fogja megmagyarázni önmagában egyik szempont sem, hanem az öröklött tulajdonságok és a környezet interakciója lesz a döntő tényező.<sup>2</sup>

A gyermek a világ megismerését egy kompetens társ, elsősorban a szülei segítségével ismeri meg.<sup>3</sup> A szociális referencia azt jelenti, hogy a gyermek a gondozóval való interakció során annak jelzései alapján dönt a saját érzéseiről, viselkedéséről.<sup>4</sup> Ebből pedig az következik, hogy a világ megismerése során a szülő beállítódása hatással lesz a gyermek beállítódására – nem csak a világot ismeri meg a gyermek, hanem azt a módot is, ahogy viszonyulni kell a benne lévő dolgokhoz.

A férfiak és a nők sok tulajdonságukban jelentősen eltérnek egymástól,<sup>5</sup> és ezek az észlelhető különbségek egyaránt fakadhatnak genetikai és nevelési, kulturális forrásból.<sup>6</sup> A megszületett gyermek neme a legfontosabb kategória a szülőknek.<sup>7</sup> A baba nemének ismeretében a szülők már nem „gyermeket” látnak, hanem kisfiút vagy kislányt. Szilágyi amellet érvel, hogy a szülőben igen korán (tudatosan vagy tudattalanul) kialakul egy beállítódás a gyermeke nemével kapcsolatban – ezt követően pedig szükségszerűen ez a beállítódás megnyilvánul a szülő viselkedésében, és ezáltal hat a gyermekre.<sup>8</sup> Ez pedig azt jelenti, hogy a szülő a gyermekével folytatott interakciók során – akarva vagy akaratlanul – a gyermekét a nemének megfelelő viselkedésre igyekszik tanítani.

---

<sup>1</sup> COLE – COLE 1997.

<sup>2</sup> HINDE 1987.

<sup>3</sup> VYGOTSKY 1978.

<sup>4</sup> COLE – COLE 1997.

<sup>5</sup> BRIZENDINE 2010a; BRIZENDINE, 2010b.

<sup>6</sup> BERECSKEI 2008; BEST – WILLIAMS 2006.

<sup>7</sup> SZILÁGYI 1976.

<sup>8</sup> SZILÁGYI 1976.

## A nemek közti biológiai különbségek

A fiúk és a lányok biológiai értelemben nem csak egy kromoszómájukban térnek el egymástól. Már a magzati kor nyolcadik hetében sokkal több tesztoszteron hormon figyelhető meg a fiú magzat szervezetében.<sup>9</sup> Ez a hormonális különbség az agyi hálózatokra is kihat, gátolja a kommunikációs központ fejlődését, és segíti a szexualitásért, illetve az agresszióért felelős agyi területek fejlődését – ebből fakadhat az is, hogy a férfiak közel hússzor agresszívebbek a nőknél.<sup>10</sup>

A nemek közti különbségek már közvetlenül a születést követően megfigyelhetők: Eaton és Enns munkája alapján az újszülött fiúk testesebbek, és magasabb az aktivitásszintjük.<sup>11</sup> Rosenberg és Sutton-Smith pedig kimutatta, hogy a fiú csecsemőknek magasabb a fájdalomküszöbük, fejlettebb az izomzatuk és az alapmetabolizmusuk is magasabb a lányokéhoz képest.<sup>12</sup> Már néhány napos korban kimutatható, hogy a lányokat az arcok, a fiúkat pedig a mozgó tárgyak figyelése köti le jobban,<sup>13</sup> négy hónaposan pedig a lányok már jobb arcmemóriával rendelkeznek, mint fiú társaik.<sup>14</sup>

## Kulturális különbségek

Természetesen a nemi különbségek magyarázatát nem tudja a biológia teljes mértékig megadni. A fejlődésre messzemenően hat az a kultúra, amelybe születik a gyermek. Bár – mint fentebb láthattuk – a gyermekek már születésüktől kezdve eltérnek egymástól, 3–4 éves korig a felnőttek nem tudják megkülönböztetni külsőre a fiúkat és a lányokat – erre csak a hajviselet és az öltözködés ad nekik támpontot.<sup>15</sup> Ezért a fiúk és a lányok különböző bánásmódját valószínűbb, hogy a szülők elvárásai okozzák, mint a kisbabák valódi nemi eltérései. Rubin, Provezano és Lurija azonos hosszú, súlyú és Apgar-pontszámú újszülöttek jellemzését kérték a szüleiktől.<sup>16</sup> A kontrollált változók ellenére a szülők a lánygyermeküket „kicsinek”, „szépnek”, „csinosnak”, „helyesnek”, az anyára hasonlítóknak, míg a fiúkat „nagyoknak” és az apára hasonlítóknak jellemeztek. Ez az eredmény szintén arra utal, hogy a szülők a babát fiúnak vagy lánynak látják, és ennek megfelelően ruházzák fel tulajdonságokkal. Sigel úgy véli, a különböző neműek eltérő kezelése nem csak abból fakad, hogy a szülő úgy véli, hogy a fiúk és a lányok különbözőek, hanem abból is, hogy szerinte a férfiaknak és a nőknek különböző szerepet kell játszaniuk.<sup>17</sup>

---

<sup>9</sup> BRIZENDINE 2010a.

<sup>10</sup> BRIZENDINE 2010b.

<sup>11</sup> EATON – ENNS 1986.

<sup>12</sup> ROSENBERG – SUTTON-SMITH 1972.

<sup>13</sup> CONNELIAN ET AL. 2000.

<sup>14</sup> BERCZKEI 2008.

<sup>15</sup> SZILÁGYI 1976.

<sup>16</sup> RUBIN – PROVEZANO – LURIJA 1974.

<sup>17</sup> SIGEL 1985.

A patriarchális társadalmakból eredő, de sok helyen még mindig meglévő jelenség, hogy a fiúgyermeknek nagyobb értéket tulajdonítanak, mint a lánynak.<sup>18</sup> Jameson rámutat, hogy 1985-ben Dél-Koreában a fiú-lány születési arány 117:100 volt, és ennek okát abban látja, hogy a gyermek nemét megismerve a szülők hajlamosabbak voltak a lány magzatot elvetetni.<sup>19</sup>

## Nemi szerepek

A nemi szerepek azon társadalmi szerepek összessége, amiket eltérő gyakorisággal játszanak a férfiak és a nők.<sup>20</sup> A gyermekek a nemüknek megfelelő szerepeket tudattalanul, automatikusan sajátítják el környezetüktől.<sup>21</sup> A nemhez tartozás Szilágyi szerint a személyiség születésének egy fő tényezője, mely a nemnek megfelelő viselkedésre ösztönöz.<sup>22</sup> Martin és munkatársai szerint a gyerekek azokra a tárgyakra, viselkedésekre és társadalmi szabályokra figyelnek jobban, amiket a saját nemükhöz asszociálnak, az ellenkező nemhez kapcsoltakat pedig kerülik.<sup>23</sup> Barry, Bacon és Child 100 társadalmat vizsgálva azt találta, hogy a fiúkat inkább teljesítményre, önállóságra és függetlenségre igyekeznek nevelni, a lányokat pedig gondoskodásra, felelősségre és engedelmességre.<sup>24</sup> A fiú már csecsemőkorban több szabadságot kap a szülőtől, mint a lány.<sup>25</sup>

Martin és Fabes szerint a biológiailag jelen lévő különbségeket felerősítheti a szocializáció.<sup>26</sup> Ennek egyik példája lehet a fizikai aktivitás. A fiú csecsemők aktivitásszintje kicsivel nagyobb a lányokénál,<sup>27</sup> ez a különbség viszont gyermekkorra felerősödik. Fagot szerint a szülők intenzívebben bátorítják a fiúkat a fizikai aktivitásra, mint a lányokat.<sup>28</sup> A szülők korán, már a pár hónapos gyermeküknek is gender-sztereotíp játékokat vesznek, jóval azelőtt, hogy a gyerekek ki tudná mutatni ezen preferenciáit.<sup>29</sup>

## Interakció és mesék hatása a személyiségfejlődésre

Vygotsky szerint minden új pszichológiai funkció megjelenése először egy támogató társsal való interakció folyamán jelenik meg, aki segíti a gyermek

---

<sup>18</sup> SZILÁGYI 1976.

<sup>19</sup> JAMESON 1986.

<sup>20</sup> BEST – WILLIAMS 2003.

<sup>21</sup> BUDA 1991.

<sup>22</sup> SZILÁGYI 1976.

<sup>23</sup> MARTIN – RUBLE – SZKRYBALO 2002.

<sup>24</sup> BARRY – BACON – CHILD 1957.

<sup>25</sup> SZILÁGYI 1976.

<sup>26</sup> MARTIN – FABES 2001.

<sup>27</sup> EATON – ENNS 1986.

<sup>28</sup> FAGOT 1978.

<sup>29</sup> LEAPER 2013.

erőfeszítéseit.<sup>30</sup> A *legközelebbi fejlődési zóna*<sup>31</sup> azt a rést kívánja betölteni, ami a gyerek önmagában elvégezni képes cselekvések és a kompetens társal folytatott interakció során elérni képes cselekedetek között húzódik. Ennek során a felnőtt érzékenyen reagál a gyermek képességeire, és az azon nem sokkal túlmutató segítségével látja csak el.

Ahogy fentebb láttuk, a szülők elvárásaikból kifolyólag (tudatosan vagy tudattalanul) másképp kezelik a fiú és a lány gyermekeket. Ez pedig a legközelebbi fejlődési zóna elméletében azt jelenti, hogy a szülők másképp segítik megkonstruálni a valóságot egy fiú, mint egy lány gyermeknek. A szociális referencia pedig magával vonja azt, hogy a világ megismerése során a gyermek átveszi a szülő beállítódását is. Mesélés során a szociális referencia által a gyermek várhatóan nem csak a történetről kap információt, hanem a szülőnek a történetről alkotott véleményéről is. Ez pedig szükségszerűen növelni fogja a biológia által már eredendően meglévő nemi különbségeket.

DeLoache szerint mikor a szülő és a gyermek közösen dolgoznak fel képeket vagy szövegeket, a szülő olyan nehézségű kérdésekkel segíti a gyermeket, amik illenek annak kompetenciájához.<sup>32</sup> Ez az eredmény beleillik a fent leírt legközelebbi fejlődési zóna elméletébe.

### **A kutatás célja és a kérdőív bemutatása**

Ahogy fentebb ismertettem, több kutatás foglalkozott a nemek veleszületett különbségeivel és a kultúra hatásával a nemi eltérésekre, valamint, hogy a gondozó szülői szerepei egyértelműen hatnak a gyermek nemi fejlődésére. A mesélés is egy interakció a gyermek és a szülő között DeLoache alapján.<sup>33</sup> Vizsgálatomban arra vagyunk kíváncsiak, hogy a gyermekeknek történő szabad mesélés során milyen mértékben jelenik meg a szülő részéről a saját, a társadalmi nem szerepelvárások kivetítése és megfogalmazása, és hogy ez milyen kapcsolatban áll azzal, hogy maga a szülő milyen mértékben azonosult a társadalom által elvárt nemi szerepekkel. A szabad meséléshez szükséges szabad ingeranyagot hét, gyermekeknek készült mesés állatrajz, illetve a Heider és Simmel által alkalmazott videó szolgáltatva, melyeket később részletesen bemutatunk.<sup>34</sup>

Mivel a nevelés mindig egy interakció a szülő és a gyermek között, és mivel a gyermekek biológiai neme már születésüktől fogva adott, az eltérő nevelés a szülő válasza is lehet az eltérő tulajdonságokkal rendelkező gyermekre. Így ahhoz, hogy csak a gondozó elvárásaiból fakadó nevelési eltéréseket mérhessük, valamilyen formában mindenképp kontrollálni szerettük volna az egyik meghatározó lényegi eltérést, a gyermek nemét, mint változót. Vizsgálatunkban

---

<sup>30</sup> VYGOTSKY 1934/1987.

<sup>31</sup> VYGOTSKY 1978.

<sup>32</sup> DELOACHE 1984.

<sup>33</sup> DELOACHE 1984.

<sup>34</sup> HEIDER – SIMMEL 1944.

ezt egy játék baba formájában oldottuk meg, mely a nem elfogadott társadalmi jelzéseként kék vagy rózsaszín ruházatot kapott.

Azt a kérdést, hogy a szülők nemi szerepeivel történő azonosulás befolyásolja-e a mesék attribútumait szabad mesélési helyzetben, Bem<sup>35</sup> BSRI<sup>36</sup> kérdőívével vizsgáltuk. Ez a kérdőív azt igyekszik feltárni, hogy az egyén mennyire illesztette személyiségébe a biológiai neméhez fűződő elvárásokat. Bem a nőiességet és a férfiaságot két független dimenzióknak tekinti, így a 60 tételes kérdőívben 20 tulajdonság kérdez férfiasnak ítélt tulajdonságokra, és 20 nőiesnek ítéltre. Emellett 20 tétel igyekszik a szociális kívánatosság mértékét kimutatni. Minden tulajdonság esetén egy hétfokú Likert-skálán kell megjelölnie a vizsgálatban résztvevőknek, mennyire tartja azt magára jellemzőnek.

## Hipotézisek megfogalmazása

Kutatásunkhoz az alábbi hipotéziseket állítottuk fel:

- Rubin, Provezano és Lurija kutatásai<sup>37</sup> és Szilágyi alapján<sup>38</sup> azt feltételezzük, hogy a fiúnak öltöztetett babáknak történő mesélés során a vizsgálatban résztvevők kevesebb érzelmet neveznek meg, kevesebb részletet emelnek ki, azaz kevesebb színt és jelzőt használnak a mesélők, és több, akár közös cselekvést neveznek meg, emelnek ki.
- A szabad helyzetben történő mesélés során a vizsgálatban résztvevők a saját gender-preferenciáikat jelenítik meg, így a férfiak és a nők eltérően fognak mesélni a gyermeknek.

## Módszer

### *Az adatfelvételt megelőző munkálatok*

A kísérlet során felhasznált képeket a Tóparti Gimnázium és Művészeti Szakközépiskola művészeti tagozatos tanulói készítették el. Feladatuk az volt, hogy olyan gyermekeknek készüljön, amelyeken a társadalom által a biológiai nem jelzése szempontjából semleges szereplők, tárgyak és színek jelennek meg. A szereplők nemére csak az általuk végzett cselekvésnek tulajdonított társadalmi nemi szerep-illeszkedés utal (pl. focizás, sütés stb.) Az elkészült munkákból kiválasztottuk azt a hetet, amely a célnak leginkább megfelelt. A képek három kategóriába sorolhatók: tradicionális gender szerepelvárások szerint inkább fiús cselekvést bemutató (jégghokizó maci, focizó maci és süni), lányos cselekvést bemutató (sütögető cica, babázó pandák), illetve gender semlegesebb cselekvést bemutató (bevásárló süni, homokozás, bicikliző mókus). Ezen kívül a Heider és

---

<sup>35</sup> BEM 1974.

<sup>36</sup> Bem *Sex Role Inventory*, vagyis „Nemi Szerep Teszt”.

<sup>37</sup> RUBIN – PROVEZANO – LURIA 1974.

<sup>38</sup> SZILÁGYI 1976.

Simmel által használt,<sup>39</sup> mára klasszikussá vált videót is az ingeranyagok közé tettük.<sup>40</sup> Ez a videó egyrészt lehetőséget ad a szabad asszociációra, másrészt pedig egy konfliktusos, agresszív helyzetet jelenít meg, ami lehetőséget ad annak a vizsgálatára, hogy a vizsgálatban résztvevő miként kommunikál erről a szituációról a fiú vagy lány „gyermeknek”. A vizsgálatához használt játék baba 50 centiméter magas.

### *Vizsgálatban résztvevő személyek*

A kísérlet során törekedünk arra, hogy ugyanannyi nő és férfi, ugyanannyi gyermekkel rendelkező és nem rendelkező, valamint ugyanannyi fiú, illetve lány játék babát kapó személy vegyen részt a kutatásban. A vizsgálatban résztvevőket hólabda módszerrel kerestük meg. Elsősorban ismerősök köréből hívtam személyeket a vizsgálatban történő részvételre, majd a vizsgálat végén megkértem őket, hogy ha ismernek olyan személyt, aki szívesen részt venne a kutatásban, adják meg az elérhetőségét. A vizsgálatban való részvétel feltétele volt a betöltött 18. életév, valamint felső életkori határnak azt tűztük ki, hogy a résztvevő még ne legyen nagyszülő.

### *A vizsgálat bemutatása*

Az adatfelvétel az ELTE PPK Izabella utcai épületének oktatói szobájában történt a zavartalanság és a négy szemközti helyzet biztosításával. A vizsgálat megkezdése előtt sorsolás útján döntöttem el, hogy fiú vagy lány babát fog a résztvevő kapni.

A kísérlet a tájékoztató és a beleegyező nyilatkozat kitöltését követően a játék babával való találkozással kezdődött. Elmondtam, hogy a következő 20–30 percben azt fogjuk játszani, hogy ez az ő gyermeke, vegye kézbe, adjon neki egy nevet. Ez lehetőséget adott arra, hogy kiderüljön, a manipuláció sikeres volt-e (minden esetben az volt).

Ezt követően a számítógép elé ült a résztvevő a babával és elmondtam neki, hogy gyermekeknek készült rajzokat fog látni. Igyekezzen minél részletesebben elmesélni a gyermeknek, hogy mi történik a képeken. Tudattam, hogy 7 kép lesz, ezt követően pedig egy másfél perces videó. Időbeli megkötés nem volt, ha kérdezte valaki, mennyit kell mesélni egy képről, azt mondtam, amennyit gondol. A videóhoz azt az instrukciót adtam, hogy először nézze végig, majd egy másik dián mikor újra megjelenik a videó, nézze meg újra, ekkor viszont a videóval szinkronban, folyamatosan mesélje a babának, mi történik. Az első képről való mesélést megelőzően kezdődött a hangfelvétel.

Miután másodszor is a videó végére ért, leállítottam a hangfelvételt, majd a résztvevőt megkértem, hogy töltsön ki egy kérdőívet. Ebben először néhány személyes adatra kellett válaszolnia (életkor, iskolai végzettség stb.), ezt

---

<sup>39</sup> HEIDER – SIMMEL 1944.

<sup>40</sup> <https://www.youtube.com/watch?v=VTNmLt7QX8E> (Letöltés: 2016.05.04.)

követően pedig a BSRI kérdőívet kellett kitöltenie. Végül a vizsgálattal kapcsolatos érzéseiről adhatott választ (mennyire érezte jól magát), és választania kellett egy kedvenc színt a játék babának.

A vizsgálat befejezésekor még beszélgettem a résztvevőkkel, hogy kérdéseiket megválaszoljam, esetleges kellemetlen élményeiket feloldjam. Megkérdeztem, hogy érezték magukat, valamint, hogy szerintük mit vizsgálhattam. Jeleztem feléjük, hogy valamit manipuláltam, és megkérdeztem, szerintük mi volt az. Végül megmutattam a másik színű babanadrágot, ezzel lerántva a leplet arról, hogy a kisbaba nemét változtatom vizsgálatról vizsgálatra. Ezután még igény esetén beszélgettünk pár percig, majd a kísérlet véget ért.

### *Az adatfelvételt követő munkálatok*

Miután a vizsgálatra jelentkezők többségével sikerült felvenni az adatokat, Ginter Tamás vállalta a hanganyagok kódolásra kész állapotra formálását. Ez azt jelentette, hogy a hanganyagokat szétvágtam a képek, illetve a videó mentén. Emellett kivágtam a hanganyagokban esetleg előforduló egyértelmű utalásokat a baba nemére (pl. „*Te lány vagy, igaz?*”), és a baba nevét, ha a résztvevő az adott hanganyagban megszólította.

A hanganyagokat öt pszichológus hallgató vállalta, hogy lekódolja a korábban kialakított szempontok alapján, amelyeket a 1–3. táblázat foglal össze. Minden kódoló minden hanganyagot meghallgatott, és minden kategóriában lekódolt.<sup>41</sup> A kategóriák közt voltak olyanok, amelyeket minden képnél (és a videónál) külön-külön kellett értékelni (globális kategóriák), valamint olyanok, amelyek egy-egy képhez (illetve a videóhoz) tartoztak csupán (lokális kategóriák). Emellett a kódolók értékelték azt is, hogy a résztvevők által a babához asszociált kedvenc szín milyen: inkább fiús vagy inkább lányos. Ezt követően a kategóriára jellemző tulajdonságok alapján választottuk az összesítésre legalkalmasabb függvényt (pl. átlag, módusz stb.), egyrészt a kódolók kódjainak egyesítéséhez, másrészt a globális kategóriák egy változóba gyűjtéséhez.

---

<sup>41</sup> Néhány helyen öt helyett csak négy ember végezte el a kódolást, de az adatok döntő többségét öten kódolták le.

Szempont	Értékelés	Kódolói válaszok összefűzésének függvénye	A képek összefűzési függvénye
Lelkes, kisbabát bevonó beszédstílus (“nézd, milyen érdekes... látod?”, “emlékszel?”) – baba élő személyként kezelése	1: nem jellemző – 6: jellemző	Átlag	Átlag
Babával való közös cselekvésre utalás, közös tevékenységek a gyerekekkel (“majd te is kapsz egy biciklit”, “még nem ehetsz ilyet, de majd...”)	darabszám	Átlag	Átlag
Elhangzott jelzők száma	darabszám	Átlag	Átlag
Elhangzott színek száma	darabszám	Átlag	Átlag
Veszélyességre utalás (“Ez így nem biztonságos”, “Nem higiénikus”)	darabszám	Összeg	Összeg
Összeköti-e a képeket pl. egy egységes történetfolyammá (“Ezek a macik voltak az előző képen is”) vagy logikai kapcsolatot teremt a képek között (“A maci és a süni most elmentek a boltból focizni”)	0: nem 1: igen	Módusz	Összeg
Agresszív/passzív-agresszív megnyilvánulások vagy arra történő utalás (pl. “Nem engedik játszani”, “Meg akarja őket enni”)	darabszám	Összeg	Összeg
Kódoló összbenyomása: Fiús-lányos mesélés – szerinted fiúnak vagy lánynak szól a mese?	1: nagyon lányos – 6: nagyon fiús	Átlag	Átlag

**1. táblázat: A kódolás során figyelembe vett és felhasznált globális kategóriák, valamint az azok összefűzésekor használt függvények**



Szempont	Értékelés	Hol	Összefűzéshez használt függvény
Van-e neve a sütögető cicának	0: nem 1: igen	1. kép	módusz
Fiú vagy lány sün	0: nincs neve 1: fiú 2: lány	2. kép	módusz
A játék szabályainak, céljának, folyamatának bemutatása ( <i>“azzal az ütővel viszi a korongot”, “megpróbálja a kapuba löni”, “a bíró szabálytalanságot lát”</i> )	1: nem jellemző – 6: nagyon jellemző	3. kép	átlag
Bíró említése	0: nincs említve 1: futólag 2: több mondatban	3. kép	módusz
Pandák neve	0: nincs említve 1: egy fiú, egy lány 2: két lány	5. kép	módusz
Fiú vagy lány mókus	0: nincs említve 1: fiú 2: lány	6. kép	módusz
Alakzatok nemei	0: nincsenek nemek 1: vannak nemek	Videó	Módusz
Utalás arra, hogy a nagy háromszög egyedül maradt (a viselkedése miatt)	0: nem 1: igen	Videó	Módusz

**2. táblázat: A kódolás során figyelembe vett és felhasznált lokális kategóriák, valamint az azok összefűzésekor használt függvények**

Szempont	Értékelés	Hol	Összefűzéshez használt függvény
Fiús vagy lányos szín	1: nagyon lányos – 6: nagyon fiús	<i>„Mit gondol, mi lehet a baba kedvenc színe?”</i>	Átlag

**3. táblázat: A kódolás során figyelembe vett és felhasznált további kategóriák, valamint az azok összefűzésekor használt függvények**

## Eredmények

### *Az adatok feldolgozása*

A statisztikai vizsgálatokhoz az IMB SPSS Statistics 20, valamint az RStudio 3.2.3 programokat használtam. A kódolók által számszerűsített változók összefűzéséhez használt függvények 1–3. táblázatban tekinthetők meg.

### *Leíró statisztikák*

A kutatásban 43 személy vett részt, 22 nő és 21 férfi. Az életkori átlag 33, a szórás 14 év. A legfiatalabb résztvevő 19, a legidősebb 59 éves volt, de a résztvevők felének az életkora nem haladta meg a 26 évet. Többségében vidéki nagyvárosi (20 fő) és budapesti (19 fő) lakosok. 21 fő kapott lány babát, 22 pedig fiút.

A vizsgálatban a férfiak és nők, szülők és nem-szülők, fiú babát és lány babát kapott személyek száma az 4. táblázatból olvasható ki.

	Nem-szülő		Szülő	
	Férfi	Nő	Férfi	Nő
Fiú baba	6	5	4	7
Lány baba	7	5	4	5

**4. táblázat: A résztvevők száma nem, szülőség és a baba neme mentén**

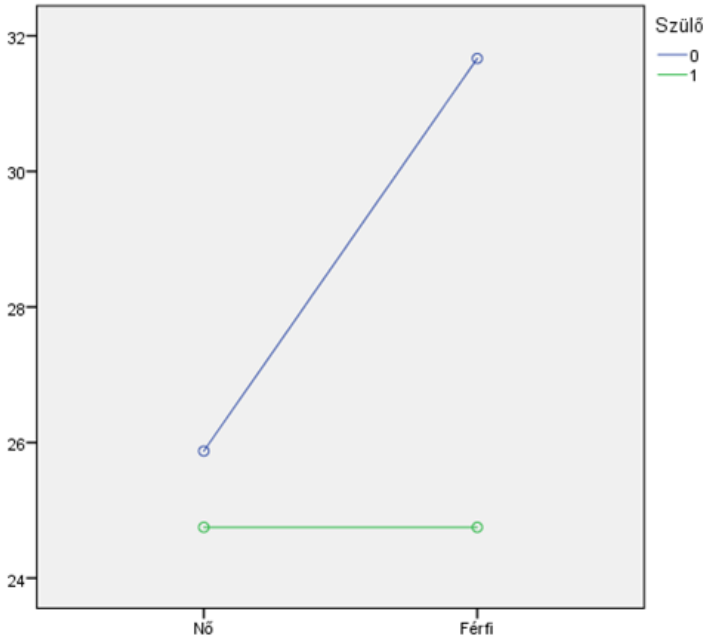
### *Különbségek leíró változóiban*

A Mann-Whitney próba alapján a szülőknek hamarabb született meg az első gyermekük (átlagosan 24 évesen), mint amikor a nem-szülők tervezik az első gyermekük születését (átlagosan 29 éves korukra tervezik) ( $N=43$ ;  $Z = -2,722$ ;  $p=0,006$ ). Tovább vizsgálva az adatokat azt kapjuk, hogy a gyermektelen férfiak későbbre tervezik az első gyermeket, viszont az édesapák és az édesanyák életkora között nem volt kimutatható szignifikáns különbség az első gyermek születésekor. A nem-szülő férfiak átlagosan 31, a nők 26 évesen szeretnék az első gyermeküket. A különbséget az 1. ábra szemlélteti.

A kódolók közötti megbízhatóságot Light útmutatásai<sup>42</sup> alapján a páronkénti összehasonlításban kiszámolt Kappa értékek átlagolásával ellenőriztük, amelynek értéke az első képen látható sütőgető cica nemére vonatkozó kategóriában 0,827 – amely a közel tökéletes egyetértés intervallumába esik. Hasonlóan magas egyetértés mutatkozott az ötödik képen látható babázó pandák

<sup>42</sup> LIGHT 1971.

(Kappa = 0,831) és a videó szereplőinek nemével kapcsolatban (Kappa = 0,838). Jelentős egyetértés a második képen látható bevásárló süni (Kappa = 0,781) és a hatodik képen látható bicikliző mókus (Kappa = 0,786) nemével kapcsolatosan volt megfigyelhető a tekintetben, hogy a kódolók milyen mértékben értettek egyet a hangfelvétel tartalmában.



**1. ábra: Hány évesen született az első gyermeke? (Ha még nincs, a tervei szerint hány éves lesz az első gyermeke születésekor?)**

*A kérdőív statisztikai mutatói*

A BSRI kérdőív megbízhatósági mutatóit a 5. táblázat foglalja össze.

Skála	Cronbach-apha
Férfiasság	0,883
Nőiesség	0,807
Szociális kíváncsiság	0,786

**5. táblázat: a BSRI kérdőív skáláinak megbízhatósági mutatói (N=43)**

### *Interakciós hatások*

A résztvevő neme, „szülősége”, valamint a baba neme közötti páros vagy hármas interakció egy esetben volt kimutatható:

- A videóról való mesélés során a kisháromszögről beszélés mértékét a mesélő neme és, hogy szülő-e együttesen határozza meg ( $N=43$ ;  $F=4,934$ ;  $p=0,032$ ). Főhatás nem volt kimutatható.

### *A játék baba nemének hatása*

A Mann-Whitney próba eredményei alapján a következő eltérések figyelhetők meg a fiú és lány babáknak történő mesélésben:

- A babákhoz asszociált kedvenc színeket a kódolók egytől hatig értékelték (1: nagyon lányos szín – 6: nagyon fiús szín). Ez alapján a résztvevők a babáknak a baba neméhez inkább illő színt választották kedvencnek ( $N=43$ ;  $Z= - 3,009$ ;  $p=0,003$ ).
- A fiú babának több veszélyességre utalást mondtak a résztvevők az első képnél ( $N=43$ ;  $Z= - 2,025$ ;  $p=0,043$ ).
- A hetedik képről mesélés során fiú babáknak gyakrabban utaltak korábbi képekre a vizsgálatban résztvevők ( $N=43$ ;  $Z= - 2,199$ ;  $p=0,028$ ), mint azok, akik lány babát kaptak.

A varianciaanalízis (Univariate) alapján a fiú babát kapott vizsgálati személyek a BSRI kérdőív Férfiasság skáláján magasabb pontszámot értek el, mint azok, akik lány babát kaptak ( $N=43$ ;  $F=5,46$ ;  $p=0,025$ ).

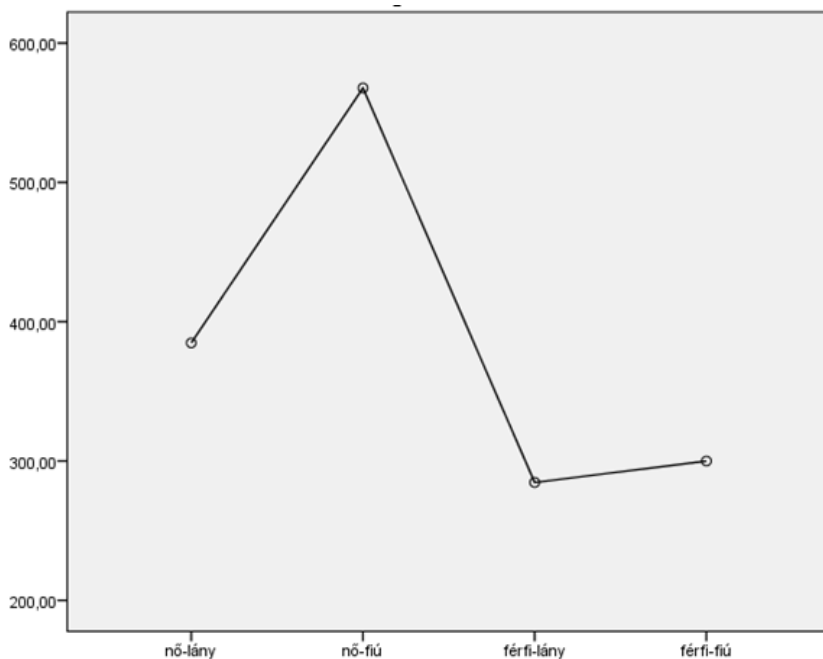
A Mann-Whitney próba alapján a független kódolók megítélése szerint a fiúnak öltöztetett babáknak tendenciózusan „fiúsabban” meséltek a résztvevők a globálisan megítélt fiús-lányos mesélés változó szerint, mint a lánynak öltöztetett babának ( $N=43$ ;  $Z= - 1,689$ ;  $p=0,091$ ). Ugyanebben a független mintás t-próba viszont szignifikáns eltérést mutatott ( $N=43$ ;  $t= - 2,15$ ;  $p=0,037$ ).

### *Nemek közti eltérések*

A férfi és nő résztvevőktől beérkezett adatok közötti különbségek a következők voltak a Mann-Whitney próba szerint:

- A nők bevallásuk szerint jobban szeretik a kisbabákat ( $N=43$ ;  $Z= - 3,082$ ;  $p=0,002$ ), és a vizsgálat során is jobban érezték magukat ( $N=43$ ;  $Z= - 2,074$ ;  $p=0,038$ ).
- A férfiak a Férfiasság, a nők a Nőiesség skálán értek el magasabb pontszámot a független mintás t-próba szerint (előbbinél  $N=43$ ;  $t= - 3,017$ ;  $p=0,004$ , utóbbinál  $N=43$ ;  $t=2,692$ ;  $p=0,011$ ).
- A kódolók szerint a férfiak férfiasabban, a nők nőiesebben meséltek a babának ( $N=43$ ;  $Z= - 3,463$ ;  $p=0,001$ ).
- A nők gyakrabban utaltak a hetedik képnél korábbi képekre, mint a férfiak ( $N=43$ ;  $Z= - 1,991$ ;  $p=0,046$ ).

- Minden képről szignifikánsan hosszabb ideig beszéltek a nők (a mesélési idő összegénél  $N=43$ ;  $Z = -2,272$ ;  $p=0,023$ ) (2. ábra).



**2. ábra: Férfiak és nők átlagos mesélési ideje fiú és lány babáknak (mp)**

Emellett a Chi-négyzet próba alapján a női résztvevők hajlamosabbak voltak az első képen látható sütögető cicának nemet tulajdonítani ( $N=43$ ; Chi-Square=12,302;  $p<0,001$ ). A sütögető cicát minden esetben nőneműnek kategorizálták a résztvevők (pl. cicamama, cica anyuka stb.), vagy pedig nem adtak neki nemet. Valamint a férfi résztvevők gyakrabban említették a videó nézése során, hogy a nagy háromszög egyedül marad a viselkedése miatt ( $N=43$ ; Chi-Square=22,349;  $p<0,001$ ). A varianciaanalízis (Univariate) szerint a férfiak több agresszív utalást használtak a mesélésük során ( $N=43$ ;  $F=4,181$ ;  $p=0,048$ ).

## Következtetések

### *A kutatás alapgondolata*

Kutatásunk célja az volt, hogy feltárjuk a különböző nemű gyermekekkel való eltérő bánásmódot a szülő-gyermek interakció kizárásával, ezáltal csak a szülő hozzájárulását mérni a különböző nemű gyermekek eltérő kezelésében. Emellett kíváncsiak voltunk a szülői szerep tapasztalatának és a nemi szereppel való azonosulás mértékének a hatására is.

Bár a férfiak és a nők között rengeteg veleszületett eltérés megfigyelhető, az egyéni eltéréseket eszkalálhatják a szocializáció során elvárt sémák. A genetikai kutatások alapján például a férfiak veleszületetten hajlamosabbak a szintévesztésre, mint a nők, mivel a szintévesztést X-kromoszómához kötött, recesszíven öröklődő gén okozza.<sup>43</sup> Az evolúciós pszichológia szerint míg a férfiak vadásztak, a nők gyermeket neveltek, és gyűjtögettek.<sup>44</sup> Ennek megfelelően a férfiaknak a térlátása lett hatékonyabb, és a nőknek logikus lenne a színlátásban előnyt élvezniük, mivel így könnyebben megtalálják az érett terméseket. Viszont ezt a genetikailag adott különbséget a társadalom is felerősítheti azáltal, hogy a lányoktól inkább várja el, hogy választékosan használja a színeket, míg a fiúktól nem.

Ahogy a szülők autót vagy babát vesznek a gyermeküknek, elképzelhető-e, hogy azért érdeklődik jobban a fiú az autó iránt, a lány a baba iránt, mert azzal vették körbe a szülei kiskorában? Elképzelhető. És ha a lányok több színt hallanak a szüleiktől, mint a fiúk, akkor az is magyarázhatja a fenti különbséget.

Az eltérő kezelés természetesen rengeteg területen megnyilvánulhat. Az viszont biztos, hogy ha kiskorban a szülők másképp segítik egy fiúnak megkonstruálni a világot, mint egy lánynak, azzal tovább növelhetik a nemek között alapvetően is meglévő eltéréseket.

### *A játék baba neme*

A kutatás számomra talán legmeglepőbb eredménye az volt, hogy a fiúnak öltöztetett babát kapott résztvevők a BSRI kérdőív kitöltése során magasabb pontszámot értek el a férfiaság skálán, mint azok, akik lánynak öltöztetett babát kaptak. Mivel a baba neme volt a manipulált változó, kijelenthetjük, hogy a játék baba neme hatással volt a résztvevő aktuális szubjektív önképére. Bár a célunk az volt, hogy kivegyük a baba hatását a szülő-gyermek interakcióból, úgy tűnik, már egy játék baba képzelt neme is képes volt interakcióba lépni a résztvevővel, és ideiglenesen befolyásolni annak a nemi szerepekkel való azonosulását. Egy élő gyermek várhatóan még nagyobb hatással lenne a résztvevőre. A szülő énképének módosítása pedig szükségszerűen okoz eltérő viselkedést a szülő-gyermek interakcióban, ezáltal eltérő bánásmódot a különböző nemű

---

<sup>43</sup> HURVICH 1981.

<sup>44</sup> RÉVÉSZ 2016.

gyermekkel. A fenti gondolatmenet akkor tehető robosztusabbá, ha a nemi szerepazonosulást a kérdőív kitöltésével a vizsgálatról függetlenül megismételnék – és a kétféle eredmény összehasonlításra kerülne.

A Mann-Whitney próba alapján a résztvevők a különböző neműnek öltöztetett babáknak tendenciózusan eltérően meséltek a fiús-lányos mesélés változó szerint – a fiúknak „fiúsabban”, a lányoknak „lányosabban”. A független mintás t-próba viszont szignifikáns eltérést jelzett. Egy nagyobb mintán várhatóan markánsabban megjelenének az esetleges különbségek, viszont az eredmények arra utalnak, hogy a független kódolók (akiknek nem volt tudomásuk arról, milyen színű ruha van a játék babán, akinek a mese szól) tudateltöltés kiértékelési mechanizmusok révén meg tudják sejteni a mesélés módjából, hogy milyen nemű gyermeknek szól. Ezeknek a konkrét bejósolót (pl. hangszín, mese témája stb.) további kutatások tudnák feltárni.

### *Nemek közti különbségek*

A fiús, illetve lányos mesélésnél bár volt hatása a baba nemének, robosztusabb eredmény jött ki a mesélő neméhez kapcsolatosan. Tehát bár van hatása a baba nemének a fiús vagy lányos mesélésre, jelentősebben a mesélő neme befolyásolta azt. Ezt az eredményt viszont okozhatta az, hogy bár a kódolók a baba neméről nem tudtak, hallották a mesélő hangját, és akaratlanul torzították a kódolás során ezen irányba. Ezt kiszűrni viszont csupán a mesélés legépelesével lehetne, amely során elveszne a hanghordozás, a tónus és rengeteg egyéb része a mesélésnek, amely a globális mesélés alapjául szolgál.

### *Az eredmények korlátjai és további kutatási lehetőségek*

Bár sok érdekes eredmény született a kutatásból, figyelembe kell vennünk annak a korlátait is. A minta messze nem reprezentatív, és a kategóriák számát tekintve a 43 résztvevő nem olyan sok. A társadalomra általánosítani ezért nem lehet, csak azt mutatja, hogy érdemes lenne ezeket a különbségeket egy nagyobb lélegzetvételű kutatásban is vizsgálni. A kísérleti elrendezés előnye, hogy a manipulált változó hatásából oksági következtetéseket vonhatunk le. Viszont nagy hátránya, hogy ront az eredmények validitásán. Sajnos nem lehetünk biztosak benne, hogy valódi gyermekkel, egy szabad mesélési helyzetben ugyanígy viselkednek az emberek. Bár célunk az volt, hogy a gyermek szándékai ne legyenek hatással a résztvevőre (többek között ezért is nem élő babával dolgoztunk), egy játék baba által a helyzet művivé vált. Ennek ellenére is a vizsgálatban résztvevők több mint fele jelezte azt, hogy jól érezte magát a vizsgálat során, és közel 60%-uk inkább érezte közel magához a babát, mint távol.

A kísérleti elrendezés módosítása, a BSRI kérdőív vizsgálatról független ismételt felvétele tisztázhatná, hogy valóban a kapott játék baba neme volt-e egyértelműen átmeneti hatással a résztvevők nemi szerep azonosulására, vagy

esetleg a vizsgálati helyzet valamely más eleme (például a mesélési szituáció maga).

A kódolók globális megítélése szerint a fiú babáknak fiúsabban meséltek, mint a lány babáknak. Ezek szerint volt a mesélésben valami, ami miatt intuitívan a kódolók helyesen tudtak arra asszociálni, hogy fiúnak vagy lánynak szól a mese. Bár sok szempontból kellett kódolniuk a vizsgálatban résztvevők hanganyagait, szignifikáns eltérés a fiú és lány babáknak szóló mesék tartalmi elemei között kevés helyen volt megfigyelhető. Ebből kifolyólag valószínűsíthető, hogy van még olyan szempont, ami alapján a fiúknak és a lányoknak másképp meséltek a résztvevők (pl. intonáció, hanghordozás), így további szempontokat is érdemes lenne feltárni.

Más formában tovább lehetne vizsgálni azt, hogy az emberek milyen formában alkotnak más világot egy fiúnak, mint egy lánynak. Például kevésbé művi szituáció lehetne, ha felkérnénk a vizsgálatban résztvevőket, hogy rajzoljanak egy kisfiúnak/kislánynak, és a rajzokat kielemoznénk téma, színvilág stb. szempontjából.

A vizsgálatban résztvevők saját gyermeküknek történő mesélése előnyökkel és hátrányokkal is járna. A résztvevőnek kényelmesebb helyzetet teremtené az ismerős szituáció, viszont ezt a populációt nehezebb volna elérni, és a szülő-gyermek interakcióban tényleges kommunikációs interakció torzító eleme ismét megjelenne, amit ezen kísérleti elrendezés sikeresen kiszűrte.

## Összefoglalás

Célunk a szabad mesélési helyzetben megnyilvánuló, különböző nemű gyermekek eltérő kezelésének feltárása volt.<sup>45</sup> Eredményeink ezt igazolva rámutatnak, hogy fiú játék babáknak fiúsabban meséltek a vizsgálatban résztvevők, mint lány játék babáknak, azonban ezen túlmutató módon a játék baba neme függvényében a fiú babát kapott résztvevők hajlamosabbak voltak inkább a férfiasnak ítélt tulajdonságok mentén magasabban értékelni önmagukat.

---

<sup>45</sup> Ezúton szeretném megköszönni Katona Nórának a kitartó és fáradhatatlan segítségét, nélküle ez a vizsgálat nem, vagy teljesen más formában jöhetett volna csak létre. Köszönettel tartozok a Tóparti Gimnázium és Művészeti Szakközépiskolának, hogy engedélyezték a kísérlet hét képének megalkotását. Továbbá köszönöm az iskola azon tanulóinak a munkáját, akik ezeket a képeket elkészítették, név szerint Akl Fanninak, Boda Annának, Fűri Kittinek, Horváth Anitaának, Kaviczky Vandának, Molnár Ramónának, Németh Tamásnak, Sahinger Annának és Szabó Rékának. Bem BSRI kérdőíve Szabó Mónika segítségével került a kutatásba, ezúton is köszönöm neki, hogy eljuttatta hozzám. Köszönöm édesanyámnak, Ódor Csillának, hogy rendelkezésemre bocsájtotta a kutatásban felhasznált játék babát, és elkészítette a manipulációhoz a két különböző színű nadrágot. A hanganyagok feldolgozásában való segédkezését köszönöm Ginter Tamásnak, aki a felvett hanganyagokat részekre vágta, a bennük szereplő neveket kivágta. A kódolást Barátosi Levente, Márton Blanka, Mihalecz Imola, Peringer Edit és Zsin Ágnes végezte, nekik is köszönöm az együttműködést.



Bár a szülői tapasztalat kevés hatást mutatott a mesélésre, a férfiak és a nők is másképp kezelték a fű és lány babát több szempontból.

## Irodalom

- BARRY – BACON – CHILD 1957 = Barry, H. III – Bacon, M. K. – Child, I. L.: A cross-cultural survey of some sex differences in socializations. *Journal of Abnormal and Social Psychology* 55 (1957) 327–332.
- BEM 1974 = Bem, S. L.: The Measurement of Psychological Androgyny. *Journal of Consulting and Clinical Psychology* 42 (1974) 155–162.
- BERECZKEI 2008 = Bereczkei T.: *Evolúciós pszichológia*. Budapest 2008.
- BEST – WILLIAMS 2006 = Best, D. L. – Williams, J. E.: A biológiai, illetve a társadalmi nemek és a kultúra. In: Anh, N. L. L. – Fülöp M. (szerk.): *Kultúra és pszichológia*. Budapest 2006, 249–283.
- BRIZENDINE 2010a = Brizendine, L.: *A férfi agy*. Budapest 2010.
- BRIZENDINE 2010b = Brizendine, L.: *A női agy*. Budapest 2010.
- BUDA 1991 = Buda B.: A nemi szerepek problémája. A nemi szerep kialakulása. A nemi identitás. In: Kósa É. – Ritoókné Ádám M. (szerk.): *Fejlődéslélektan szöveggyűjtemény pedagógia és tanár szakos hallgatók részére*. Budapest 1991, 551–573.
- COLE – COLE 1997 = Cole, M. – Cole, S. R.: *Fejlődéslélektan*. Budapest 1997.
- CONNELIAN ET AL. 2000 = Connelian, J. – Baron-Cohen, S. – Wheelwright, S. – Batki, A. – Ahluwalia, J.: Sex differences in human neonatal social perception. *Infant Behavior and Development* 23 (2000) 113–118.
- DELOACHE 1984 = DeLoache, J.: What's this? Maternal questions in joint picture book reading with toddlers. *Quarterly Newsletter of the Laboratory of Comparative Human Cognition* 6 (1984) 87–95.
- EATON – ENNS 1986 = Eaton, W. O. – Enns, L. R.: Sex differences in human motor activity level. *Psychological Bulletin* 100 (1986) 19–28.
- FAGOT 1978 = Fagot, B. I.: The influence of sex of child on parental reactions to toddler children. *Child Development* 49 (1978) 459–465.
- HEIDER – SIMMEL 1944 = Heider, F. – Simmel, M.: An experimental study in apparent behavior. *The American Journal of Psychology* 57 (1944) 243–259.
- HINDE 1987 = Hinde, R. A.: *Individuals, relationships and culture: Links between ethology and the social sciences*. Cambridge 1987.

- JAMESON 1986 = Jameson, S.: South Korean parents tip birth ratio. *Los Angeles Times* July 11, 1986 (1986) 1, 18.
- LEAPER 2013 = Leaper, C.: Gender development during childhood. In Zelazo, P. D. (ed.): *Oxford handbook of developmental psychology*. Vol. 2. New York 2013, 327–377.
- LIGHT 1971 = Light, R. J.: Measures of response agreement for qualitative data: Some generalizations and alternatives. *Psychological Bulletin* 76(5) (1971) 365–377.
- MARTIN – FABES 2001 = Martin, C. L. – Fabes, R. A.: The stability and consequences of young children's same-sex peer interactions. *Developmental Psychology* 37 (2001) 431–446.
- MARTIN – RUBLE – SZKRYBALO 2002 = Martin, C. L. – Ruble, D. N. – Szkrybalo, J.: Cognitive theories of early gender development. *Psychological Bulletin* 128 (2002) 903–933.
- ROSENBERG – SUTTON-SMITH 1972 = Rosenberg, B. G. – Sutton-Smith, B.: *Sex and identity*. New York 1972.
- RUBIN – PROVEZANO – LURIJA 1974 = Rubin, J. Z. – Provezano, F. J. – Lurija, Z.: The eye of the beholder: Parents' view on sex of newborns. *American Journal of Orthopsychiatry* 44 (1974) 512–519.
- SIGEL 1985 = Sigel, I. E.: *Parental belief systems*. Hillsdale 1985.
- SZILÁGYI 1976 = Szilágyi V.: *Nemi nevelés a családban*. Budapest 1976.
- VYGOTSKY 1934/1987 = Vygotsky, L. S.: Thinking and speech. In *The collected works of L. S. Vygotsky*. Vol. 1. *Problems of general psychology*. New York 1934/1987.
- VYGOTSKY 1978 = Vygotsky, L. S.: *Mind in society*. Cambridge 1978.

## Videó

<https://www.youtube.com/watch?v=VTNmLt7QX8E> (Letöltés: 2016.05.04.)

## **Expression of Gender Stereotypes on Open-ended Situation of Telling Stories**

DÁVID KELEMEN

When parents interact with their children, they unknowingly influence them to perceive the world according to their gender, in the same way as they expect it from themselves. The goal of our research is to explore how these processes manifest in language usage and content of tales in an open-ended situation of telling stories to a doll.

43 participants (between 19 and 59 years of age, mean 33 years,  $SD=14$  years; 22 males and 21 females; 20 were parents and 23 were non-parents) were asked to tell a story about 7 pictures each, created for children depicting animals in human life-like situations (e.g. shopping, playing soccer, building a sandcastle, etc.) and about video used by Heider and Simmel (1944) to a baby doll dressed either like boy or girl. After telling the stories the participants filled in the Bem Sex Role Inventory (BEM 1974). In line with our hypotheses the five independent coders processing the recorded stories identified significant difference between them as a function of the gender of the doll (i.e. dressed like a boy vs. a girl).

According to the independent coders, the doll's favorite color chosen by participants matched the doll's gender represented by the color of clothing. There were significant differences in the mean length of stories according to the participants' gender: women told longer stories to the doll, than men.

Parents made connections less frequently between pictures than non-parents, and there were significant differences in the way they characterized themselves on BSRI.

The above results confirmed our hypotheses that adults use different language and highlight different elements in storytelling as a function of the gender of the child (in this case the doll) highlighting the importance of the further research in order to reveal these differences more accurately.