

A CIGÁNYOKKAL KAPCSOLATOS TÁRSADALMI TÁVOLSÁG MÉRTÉKE A SZEGEDI KÖZÉPISKOLÁS FIATALOK KÖRÉBEN

(Szűcs Norbert)

Az alábbi tanulmányban a szegedi középiskolás fiatalok cigányokkal kapcsolatos attitűdjeit vizsgálom, a Szegedi Tudományegyetem Szociológia Tanszéke által Ifjúság 2001 (N=1034) és Szeged 2001 (N=1171) címmel felvett reprezentatív felmérések adatai alapján.

Elsősorban a társadalmi távolság-skálákat elemzem, ugyanis mindkét kérdőívben szerepelt a Bogardus-skála egy-egy módosított változata. Ezen attitűdskálák megmutatják a válaszadó vonatkoztatási csoportja és a különféle külcsoportok közötti társadalmi távolságot aszerint, hogy mely típusú interakciót fogadná el a kérdezett a külcsoport egy tagjával szemben.

A két felmérés során alkalmazott skála nem teljes mértékben ugyanaz, hiszen a felnőtt korú lakosság vizsgálatára készült Szeged 2001 több etnikai csoportot sorolt fel, mint a középiskolás diákok körében felvett Ifjúság 2001. A diákok életkori sajátosságainak megfelelően az állítások egy része is különbözött,¹ de a tendenciák összehasonlíthatóak a felnőttek körében tapasztalható eredményekkel. A cigányokkal (romákkal)² kapcsolatos attitűdökre mindkét felmérés rákérdezett.

Szegeden az országos átlagnál (4,5-4,7 %)³ jóval alacsonyabb a cigány lakosság aránya, különböző statisztikák alapján 0,6-1,3 % közé tehető.⁴ A Szeged 2001 adatai szerint a válaszadók 1,6 százaléka volt cigány származású, s további 1,5 százalékról a kérdezőbiztosok nem tudták egyértelműen eldönteni, hogy cigány származású-e.⁵

¹ A könnyebb összehasonlíthatóság kedvéért az Ifjúság 2001 kérdőívben szereplő állítások kódszámainak sorrendjét felcseréltem. (Tehát a kérdésben a „családomba fogadnám” állítás 1-es kódszámon szerepelt, de a statisztikai számításoknál már a Szeged 2001 mintájára 6-os kódot rendeltem hozzá.)

² A dolgozatban tudatosan és következetesen a „cigány” kifejezést használom e kisebbségi csoport megjelölésére, a véleményem szerint kirekesztő és eufemizáló „roma” kifejezés helyett. Az elmúlt évtizedben a köznyelvben a „politikai korrektség” jegyében e megjelölés használata terjedt el, elvetve a pejoratívnak érzett „cigány” szót. Ez helytelen, egyrészt azért, mert a „rom” szót csak az oláh cigányok használják önmegjelölésként, másrészt pedig nem a kifejezést, hanem a hozzá kapcsolódó asszociációkat kell megváltoztatni, a sztereotíp gondolkodást, az előítéletes, diszkriminatív magatartást kell a többségi társadalom tagjainak elvetni.

³ Kertesi-Kézdi 1998. 96. p.

⁴ 1990. évi népszámlálás: 0,6 %; 1992. évi becslés: 1,3 %; CIKOB összeírás: 0,8 %. Kertesi-Kézdi 1998. 353. p.

⁵ Az etnikai besorolást a lekérdezés után a kérdezőbiztosok végzeték. A „Kemény-iskola” követői bírálják ezt az eljárást, egyrészt etikai alapon, másrészt módszertani megfontolásból, mert véleményük szerint a szubjektív megítélés miatt igen nagy a torzítások lehetősége. Havas-Kemény-Kertesi 1998. 31-32. p.

A szegedi cigányokra nem jellemző a területi szegregáció, gettósodás, csaknem minden városrészben élnek. Ez valószínűleg annak is köszönhető, hogy a szegedi cigányság heterogén, több hullámban, több felől települtek be a városba. Kiskundorozsma északi részén; Móravárosban, a Cserepes sor környékén; Rókus városrészben a Hunyadi tér környékén; valamint Tarján és Újrókus lakótelepein élnek az átlagosnál nagyobb arányban cigány etnikumúak.⁶

Erős Ferenc és munkatársai több vizsgálatban is megállapították, hogy Magyarországon a legelutasítottabb etnikum a cigányság. Náluk csak a kábítószeresek, a homoszexuálisok, a bőrféjük (!) és a büntetett előéletűek csoportjait utasítja el nagyobb mértékben a lakosság.⁷

A cigányokkal szembeni mély ellenszenv azonban nem magyar vagy közép-európai sajátosság. Egy 1992-es németországi vizsgálat szerint is a cigányok a legelutasítottabb etnikai kisebbség, a megkérdezettek 64 százaléka viseltetett ellenszenvvel irántuk, míg más etnikai kisebbség „ellenszenvindexe” 20 százalék alatt maradt. Osztrák kutatók hasonló eredményeket kaptak 1991-ben és 1995-ben végzett vizsgálataikban.⁸

A szegedi középiskolás fiatalok egyértelműen a cigányokat tartják a legkevésbé elfogadható etnikai csoportnak. Ez eltér a szegedi felnőtt lakosság körében tapasztaltaktól, hiszen ők az afgánokat, az albánokat és az arabokat is negatívabban ítélték meg, mint a cigányokat. Az arabokkal szemben a korábbi vizsgálatok is nagy társadalmi távolságot mutattak ki,⁹ de a keresztény és az iszlám kultúrák tradicionális szembenállásán túl¹⁰ aktuálpolitikai tények befolyásolták a válaszadást. Az adatfelvétel ugyanis 2001. október végén-november elején történt, röviddel az Egyesült Államokat ért terrortámadások után, a talibok ellen folytatott hadműveletek idején.

	Elemzés	Átlag	Szórás
Roma (cigány)	892	1,91	1,41
Arab, palesztin	892	2,40	1,62
Román	888	2,62	1,64
Szerb	875	2,99	1,58
Zsidó	874	3,06	1,63
Romániai magyar	900	3,74	1,52
Szerbiai magyar	877	3,75	1,56
Amerikai	915	4,58	1,32

1. táblázat

A középiskolás diákok körében mért társadalmi távolság átlaga etnikumonként

⁶ Rátkai 1998. 37-38. p., Rátkai-Sümegey 2001. 5-7. p.

⁷ Erős 1998. 243.; Fábán-Sik 1996. 385. p., 39. p.; Fábán 1999. 83-84. p.

⁸ Csepeli-Fábán-Sik 1998. 465. p. (Margalit 1996., Karmasin 1992., Golub és Cohen 1995.)

⁹ Fábán 1999. 83-84. p.

¹⁰ Huntington 2001. 347-363. p.

A középiskolások esetében mért sorrend nem kérdőjelezi meg azonban a felnőttek körében tapasztalható eredményeket sem, hiszen a diákok körében is az arabok, palesztinok csoportja a második legelutasítottabb etnikum, s az amerikaiak a legszimpatikusabbak.

A fiataloknak az amerikaiakkal és a cigányokkal – a két szélső pólussal – kapcsolatos véleménye a leginkább homogén a szórás alapján. A Bogardus-skálán jól elkülönült csoportot alkotnak a romániai és szerbiai magyarok. Megítélésük igen pozitív, de mégis messze elmarad az amerikaiakétól, akiket a diákok 46 százaléka elfogadna barátnak, s további 21 százaléku akár a családjában is szívesen látna.

A szélsőségesen kirekesztő fiatalok aránya jóval nagyobb, mint a felnőtteké: 58,7 százalékuk az országba sem engedné be a cigányokat, míg ez a szám a felnőtt válaszadók esetében „csak” 43,4 százalék. A teljesen befogadók aránya alacsonyabb, mint a felnőtt lakosság esetében; 6,4 százalékkal szemben csak 2,5 százalék fogadna be cigány etnikumút a családjába.

A további elemzés során használok egy kevesebb típusból álló osztályozást is. A „kirekesztők” szívük szerint az országba sem engednék be a cigányokat. A „pc-kirekesztők” alatt azokat a személyeket értem, akik Szegeden és/vagy Magyarországon megtűrnék őket. Kevesbé szélsőséges állásfoglalásukat a politikailag korrekt közbeszéd elterjedésének, s a mindennapokba való leszivárgásának tulajdonítom. Az „elfogadók” kategóriájába azok az emberek kerültek, akik nem ellenzik a személyes kapcsolat létét, szomszédnak, osztálytársnak és/vagy barátnak is elfogadnának cigányokat. A „befogadó” teljesen nyitott attitűddel bír, családtagként is el tudna képzelni egy cigány etnikumút.

	Elemsszám	Átlag	Szórás
Afganisztániak	996	2,10	1,44
Albánok	985	2,19	1,47
Arabok	1016	2,24	1,47
Romák	1032	2,26	1,49
Románok	1034	2,33	1,56
Ukránok	1013	2,36	1,54
Bosnyákok	949	2,37	1,50
Oroszok	1030	2,44	1,53
Kínaiak	1026	2,46	1,45
Szerbek	1052	2,71	1,54
Négerok	1021	2,92	1,50
Szlovákok	1006	2,97	1,51
Csehek	1000	3,01	1,50
Horvátok	1018	3,01	1,52
Lengyelek	1013	3,25	1,59
Zsidók	1020	3,26	1,66
Amerikaiak	1039	3,55	1,60
Németek	1044	3,59	1,60
Osztákok	1035	3,59	1,59

2. táblázat

A felnőttek körében mért társadalmi távolság átlaga etnikumonként¹¹

¹¹ 1=be sem engedném az országba; 6=elfogadnám családtagként is.

A cigányokkal kapcsolatos társadalmi távolság mértéke a szegedi középiskolás fiatalok körében

	Elemzés	Kérdettek aránya	Válaszadók aránya	Kumulatív arány
Egy országban sem laknék vele	524	50,7 %	58,7 %	58,7 %
Egy városban, faluban laknék vele	188	18,2 %	21,1 %	79,8 %
Elfogadnám szomszédnak	30	2,9 %	3,4 %	83,2 %
Elfogadnám osztálytársamnak	53	5,1 %	5,9 %	89,1 %
Elfogadnám barátomnak	75	7,3 %	8,4 %	97,5 %
Családomba fogadnám	22	2,1 %	2,5 %	100,0 %
Összes válaszadó	892	86,3 %	100,0 %	-
Nem válaszolt	66	6,3 %	-	-
Nem tudja	77	7,4 %	-	-
Összes kérdezett	1034	100,0 %	-	-

3. táblázat
Társadalmi távolság

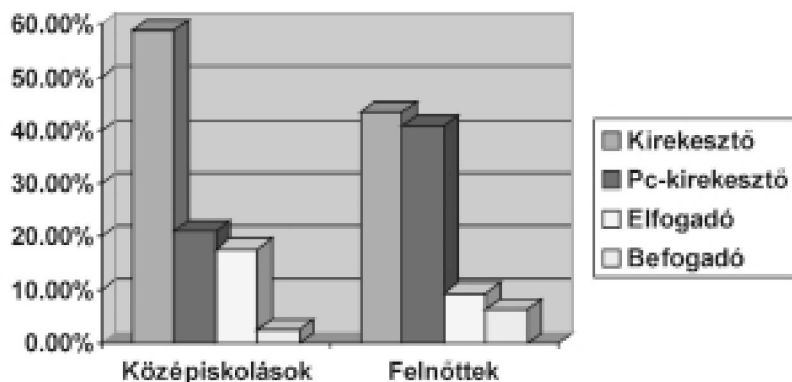
Ez a besorolás még érzékletesebben mutatja, milyen minoritás nem minősül valamilyen módon kirekesztőnek.

A szegedi fiatalok között a „kirekesztők” aránya jóval magasabb (58,7%), mint a felnőttek körében (43,4%). Úgy tűnik, körükben a nyílt diszkrimináció kevésbé ütközik kulturális tabukba, mint az idősebbek esetében. A „befogadók” aránya is alacsonyabb (a felnőtteknél 6,4%), ám az „elfogadók” jóval többen vannak, mint a Szeged 2001. választásai körében (9,4%).¹²

	Elemzés	Válaszadók aránya	Kumulatív arány
Kirekesztő	524	58,7 %	58,7 %
Pc-kirekesztő	188	21,1 %	79,8 %
Elfogadó	158	17,7 %	97,5 %
Befogadó	22	2,5 %	100,0 %
Összesen	892	100,0 %	

4. táblázat
A társadalmi távolság típusai

¹² Az összehasonlítás csak a két szélső érték esetében helyénvaló teljesen, hiszen a Bogardus-skála 2-5 közé eső értékei nem teljesen ugyanazok, így a „elfogadó” és a „pc-kirekesztő” kategória részben eltér a felnőttek és a középiskolás diákok esetében.



1. ábra
A társadalmi távolság típusai

A nemek szerinti társadalmi távolságot vizsgálva kiderül, hogy a felnőttekkel ellentétben a szegedi középiskolások körében szignifikáns különbség van a fiúk és a lányok attitűdjei között – a fiúk a kevésbé toleránsak a cigányokkal szemben. A társadalmi távolság-skálán mért viszonylag nagy nemek közötti átlagkülönbség oka az, hogy a fiúk a „kirekesztő”, míg a lányok a „pc-kirekesztők” körében nagymértékben felülreprezentáltak. A fiúk tehát hajlamosabbak a szélsőséges értékítéletre, mint a lányok.

	Elemzés	Rangátlag
Fiú	493	417,97
Lány	395	477,61
Összesen	888	444,5

5. táblázat
Társadalmi távolság rangátlaga nemek szerint

	Fiú	Lány	Összesen
Kirekesztő	65,3%	50,6%	58,8%
Pc-kirekesztő	16,0%	27,3%	21,1%
Elfogadó	16,6%	19,2%	17,8%
Befogadó	2,0%	2,8%	2,4%

6. táblázat
A nemek eloszlása ($\chi^2=22,748$; sig=0,000)

A nyelvtudás – a felnőttek körében mértékhez hasonlóan – növeli a nyitottságot, toleranciát (Mann-Whitney-teszt, sig=0,002). A nyelvvizsgával rendelkező középiskolás diákok az átlagnál kisebb arányban találhatók meg a „kirekesztők” között, s felülreprezentáltak a „elfogadók” között.¹³

	Van-e nyelvvizsgád?		
	Igen	Nem	Összesen
Kirekesztő	43,5%	60,1%	58,9%
Pe-kirekesztő	20,3%	20,9%	20,9%
Elfogadó	34,8%	16,4%	17,8%
Befogadó	1,4%	2,6%	2,5%

7. táblázat
Nyelvtudás kategóriánként

A tanulmányi eredményesség szempontjából két szélső csoport – a bukottak és a kitűnő tanulók – alulreprezentáltak a „kirekesztők” között. A kitűnő tanulók esetében ennek az oka az, hogy ők kevésbé hajlamosak a szélsőséges megállapításokra, s jobban elsajátították az iskola által is sugallt, politikailag korrekt beszédet.¹⁴

Az évismétlők¹⁵ valóban kevésbé cigányellenesek, az „elfogadók” körében magasan felülreprezentáltak. Ennek oka valószínűleg az, hogy a bukott tanulók jelentős hányada rossz szociális körülmények között él – közel negyedük családjának komoly anyagi gondjai vannak –, így feltételezhetően egy részük cigányok által sűrűn lakott részen él, személyes kapcsolata van cigány etnikumúakkal, vagy maga is cigány származású. Ez a körülmény pedig Tomka szerint általánosságban mérsékli a cigányellenességet.¹⁶

A válaszadó családjának jelenlegi anyagi helyzete és az anyagi helyzetének elmúlt években megfigyelhető változása azonban nincs szignifikáns kapcsolatban a cigányellenesség mértékével. Ez az eredmény eltér a felnőttek körében tapasztaltaktól, ahol az egy főre eső jövedelem alapján kiszámított alsó 10 százalékhoz tartozók sokkal negatívabban viszonyultak a cigányokhoz, mint a felső decilishez tartozó, jó anyagi körülmények között élő megkérdezettek. Így elmondható, hogy a diákokat kevésbé befolyásolja a családjuk jövedelme attitűdjeik kialakításakor, mint a felnőtteket.

¹³ A felnőtt lakosság vizsgálata során az is kiderült, hogy minél több nyelvet beszél valaki, annál kisebb társadalmi távolságot tart más kultúrákból származó személyekkel szemben.

¹⁴ A kitűnő tanulók 65 százaléka gimnáziumba jár.

¹⁵ A bukás aránya a szakmunkásképzőben a legmagasabb, 7 százalék, de a legtöbb bukott tanuló ennek ellenére is a szakközépiskolából kerül ki.

¹⁶ Tomka 1991. 29. p.

	Tanulmányi átlagod az elmúlt tanévben?					Összesen
	Évet ismételvek	2,00-3,00	3,01-4,00	4,01-4,50	4,51-5,00	
Kirekesztő	46,7%	65,6%	66,0%	60,1%	41,9%	58,6%
Pc-kirekesztő	16,7%	15,9%	16,7%	21,7%	31,8%	21,1%
Elfogadó	33,3%	13,2%	15,4%	16,2%	24,7%	17,9%
Befogadó	3,3%	5,3%	2,0%	2,0%	1,5%	2,5%

8. táblázat
Tanulmányi eredmények

Tanulmányi átlagod	A családodok jelenleg anyagilag...					
	Nélkülözések között él	Anyagi gondokkal küzd	Éppen, hogy kijön	Beosztással jól kijön	Gondok nélkül él	Nem tudom
Évet ismételvek	2,6%	21,1%	21,1%	31,6%	18,4%	5,3%
2,00-3,00	1,8%	10,7%	24,3%	44,4%	18,3%	0,6%
3,01 -4,00	0,8%	7,3%	22,1%	49,3%	18,2%	2,2%
4,01 -4,50	0,4%	4,7%	17,9%	48,3%	27,4%	1,3%
4,51 -5,00	-	5,1%	17,5%	53,0%	23,5%	0,9%
Összesen	0,8%	7,3%	20,5%	48,4%	21,5%	1,6%

9. táblázat
A család anyagi helyzete

Kruskal-Wallis-próbával nem mutatható ki szignifikáns összefüggés a cigányellenesség mértéke és az iskolatípus között, de a keresztmetszeti elemzése rámutat néhány jellegzetességre. Tomka fent idézett tézise megmagyarázza, miért felülreprezentáltak a szakmunkás tanulók a „befogadók” körében. A gimnazisták óvakodnak a szélsőségektől, közöttük a „elfogadók” és a „pc-kirekesztők” aránya nagyobb az átlagosnál. A nyílt kirekesztés esetében a szakmunkás és szakközépiskolás fiatalok attitűdjei megegyeznek.

A vallásos neveltetés ténye, egy felekezethez való tartozás vagy az egyházi szertartásokon való részvétel gyakorisága nem mutat szignifikáns összefüggést a cigányellenességgel. A hitbéli meggyőződés azonban már útmutatóul szolgálhat. Az Ifjúság

A cigányokkal kapcsolatos társadalmi távolság mértéke a szegedi középiskolás fiatalok körében

2001 adatai is alátámasztják Fábrián Zoltán megállapítását, mely szerint a fiatalok vallásossága toleranciával párosul.¹⁷ Az ateisták közül kerülnek ki a leginkább cigányellenes fiatalok ($\chi^2=13,234$; sig=0,010).

	Gimnázium	Szakközépiskola	Szaktanulmányi képző	Összesen
Kirekesztő	53,3%	62,1%	62,6%	58,7%
Pc-kirekesztő	24,2%	20,3%	16,1%	21,1%
Elfogadó	20,7%	16,7%	13,5%	17,7%
Befogadó	1,7%	1,0%	7,7%	2,5%

10. táblázat

Iskolatípusok megoszlása ($\chi^2=31,497$; sig=0,000)

ÖSSZEZÉS

A Szegedi Tudományegyetem Szociológia Tanszékének 2001-ben végzett reprezentatív szegedi kutatásainak adataiból kiderül, hogy a városban tapasztalható cigányellenesség mértéke és tendenciái általában megegyeznek az országosan mért adatokkal.

Vallásosság: mivel tudnád magadat jellemezni?	Elemzés	Rangátlag
Az egyház tanítását követem	45	470,54
Vallásos vagyok a magam módján	351	473,14
Nem tudom, hogy vallásos vagyok-e	124	431,65
Nem vagyok vallásos	237	418,97
Határozottan más a meggyőződésem	128	406,16
Összesen	885	-

11. táblázat

Vallásos meggyőződés, Kruskal-Wallis-teszt

¹⁷ Az idősebb korosztálynál azonban előítéletességgel és autoritarizmussal párosul a vallásosság. Fábrián 1999. 97. p.

Az iskolázottabb, több nyelvet beszélő, felfelé mobilizálódó szegedi lakosok a válszadók többségénél kisebb társadalmi távolságot tartanak a cigányokkal szemben. A Szeged 2001 felmérés eredményei alapján az életkor gyenge pozitív korrelatív kapcsolatban áll a cigányellenesség mértékével – az időskorúak a leginkább előítéletesek, felülreprezentáltak a „pc-kirekesztők” körében. Másrészt a fiatal felnőttek esetében egy ellenkező irányú tendencia is kirajzolódik: a fiatalabb életkor negatívabb attitűdökkel jár együtt. Mann-Whitney-próbával 23 éves kornál lehet megállapítani szignifikáns különbséget a cigányellenesség tekintetében, tehát a 18-23 éves korosztály körében bizonyíthatóan magasabb a cigányellenesség, mint az idősebb korúaknál (sig=0,049). Ez Fábián véleménye szerint az idegengyűlölő ifjúsági szubkultúrák – elsősorban a skinhead-mozgalom – térnyerésének köszönhető.

A szegedi középiskolás diákok körében a szélsőséges kirekesztés jóval nagyobb arányban fordul elő, mint a felnőtt korú lakosság körében. Ez azonban csak részben magyarázható a szélsőséges ifjúsági szubkultúrák térnyerésével. A fontosabb ok az, hogy a nyílt kirekesztés a fiatalok körében kevésbé ütközik kulturális tabukba, mint a felnőttek körében. A felnőttek inkább hajlamosak alkalmazni a politikailag korrekt beszédmódot. Ennek ellenére a cigányokról alkotott véleményük nem kedvezőbb, mint a fiataloké. Sőt, a felnőttek körében a valamilyen módon kirekesztő álláspontot képviselők aránya 84,2 százalék, míg a diákok esetében „csak” 79,8 százalék.

Az elemzés arra is rávilágított, hogy politikailag korrekt beszéddel el lehet felületesen kendőzni a cigányellenes indulatokat, de a közgondolkodás nem változott meg a „pc-beszéd” elterjedése óta.

FELHASZNÁLT IRODALOM

- [1] CSEPELI György – FÁBIÁN Zoltán – SIK Endre 1998. Xenofóbia és a cigányságról alkotott vélemények. In: Társadalmi Riport 1998. Szerk.: Kolosi Tamás – Tóth István György – Vukovich György. TÁRKI
- [2] ERŐS Ferenc 1998. Előítélet és etnicitás: a cigányellenesség dimenziói a mai magyar társadalomban. In: Megismerés, előítélet, identitás. Szerk.: Erős Ferenc. Budapest
- [3] FÁBIÁN Zoltán 1999. Tekintélyelvűség és előítéletek. Új Mandátum Kiadó. Budapest
- [4] FÁBIÁN Zoltán – SIK Endre 1996. Az előítéletesség és a tekintélyelvűség a mai Magyarországon. In: Társadalmi Riport 1996. Szerk.: Andorka Rudolf – Kolosi Tamás – Vukovich György. TÁRKI
- [5] HAVAS Gábor – KEMÉNY István – KERTESI Gábor 1998. A relatív cigány a klasszifikációs küzdőtéren. Kritika. (3.)

- [6] HUNTINGTON, Samuel P. 2001. A civilizációk összecsapása és a világrend átalakulása. Európa Kiadó. Budapest
- [7] KERTESI Gábor – KÉZDI Gábor 1998. A cigány népesség Magyarországon. Dokumentáció és adattár. Socio-typo Kiadó. Budapest
- [8] RÁTKAI Árpád 1997. Szeged változó etnikai arculata. In.: Convietuirea. Együttélés. Anul 2. nr.1.33-46. p. Szeged
- [9] RÁTKAI Árpád – SÜMEGHY Zoltán 1999. Szegedi etnikai közösségek területi elhelyezkedése. Kézirat.
- [10] TOMKA Miklós 1991. Gazdasági változás és a cigányokkal kapcsolatos közvélemény. In: Cigánylét. Szerk.: Utasi Ágnes – Mészáros Ágnes, MTA Politikatudományi Intézet, Budapest