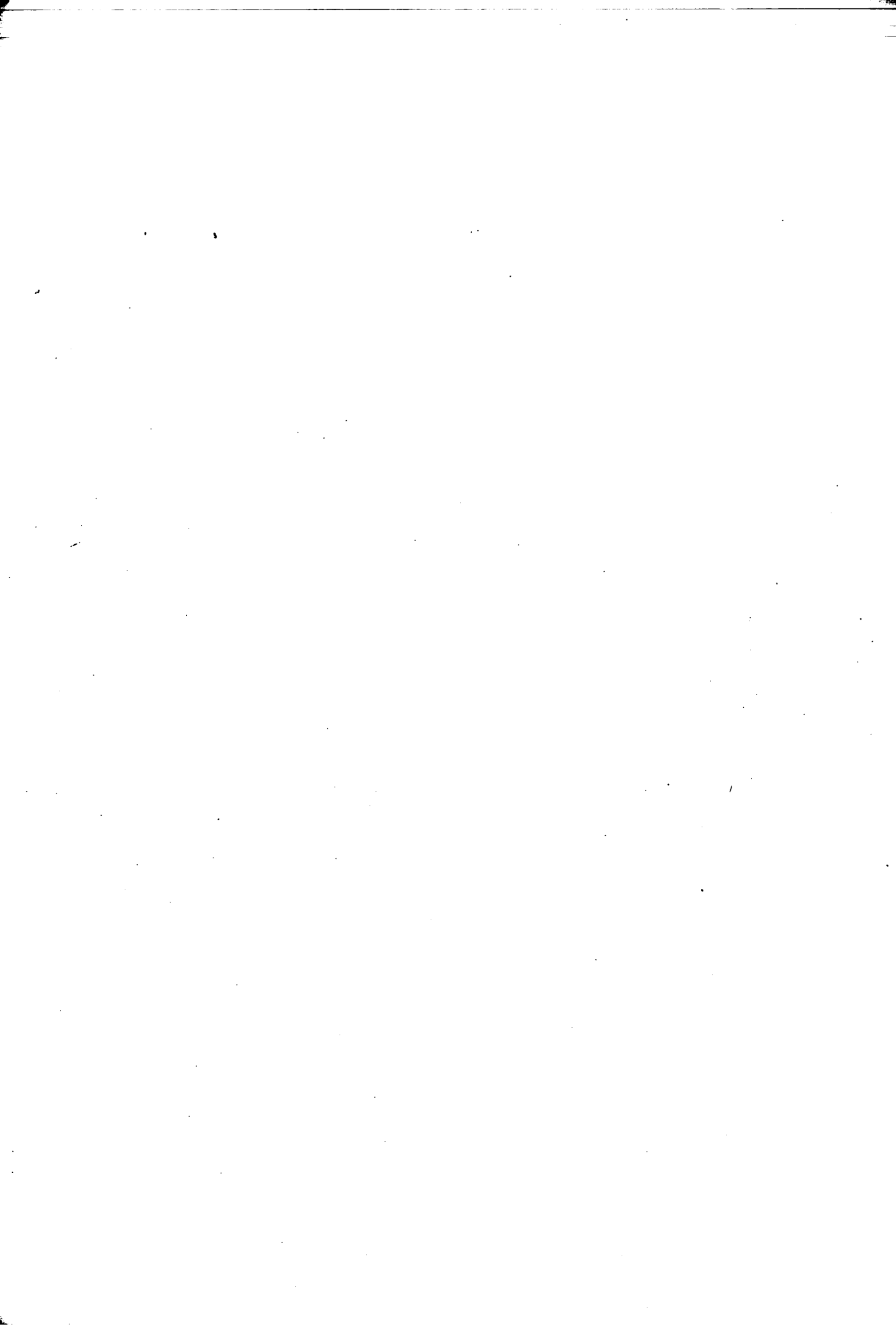


GINNÁZIUMI OSZTÁLYKÖZÖSSÉG PEDAGÓGIAI-
PSZICHOLÓGIAI VIZSGÁLATA

A Tudományos Diákkörök X. Országos Konferenciáján
a Gondolat Kiadó különdijával kitüntetett dolgozat

Gyimes Erzsébet
V.évf. német-ország-pedagógia
szakos hallgató



B e v e z e t é s

A tanulók személyiségének fejlődését döntő mértékben befolyásolják a közösségi életkeretek interperszonális kapcsolatai, amelyek kialakulásának alapja a tanulók kooperációs tevékenysége. Ezen közösségi életkeretek a kapcsolatok formai realizálódásának és intenzitásának tekintetében nagyon variabilisak lehetnek. Az iskolai keretek között maradvá egy osztályközösségen belül is találkozunk differenciált rétegződéssel. Két alapvető kapcsolatrendszerrel kell számolnunk:

- a/ intézményes kapcsolatrendszer
- b/ spontán kapcsolatok rendszere

A közösség szempontjából annál kedvezőbb a helyzet, minél kisebb az eltérés a két rendszer között.

Az intézményes csoportok nem tekinthetők kizárólagosaknak. Az osztályon belüli tényleges intenzív hatóerők általában nem az intézményes csoportokban jutnak kifejezésre. Egy osztályközösség kialakításánál, fejlesztésénél, megszilárdításánál figyelembe kell venni, hogy "A spontán csoportosulások - tevékenységük pozitív irányulása esetén - jelentős nevelő hatást fejthetnek ki abban a vonatkozásban, hogy tagjaik értékes tapasztalatokat szerezzenek a társadalmi öngazgatás kialakításához, az együttműködési készség, a kölcsönös segítség és áldozatvállalás gyakorlásához stb. Ez egyben azt is jelenti, hogy a pozitív tartalmú csoportnormákhoz való alkalmazkodás olyan értékes személyiségvonások kialakulását segíti elő, mint pl. az elvhűség, szolidaritás, bátorság, becsületesség, felelősségérzet stb." /Duró I. 1969./

A spontán csoportosulások alakulása meghatározza az

osztály közvéleményének fejlődését. A pedagógusnak /különösen az osztályfőnöknek/ tehát tisztában kell lennie a mindenkori közösség minőségrendjével, belső dinamizmusával /közösség rejtett szerkezete, kohéziója, légköre, hierarchiája, közvéleménye alakulása, belső normarendszere/, annak érdekében, hogy a közösség és ezen belül a tanulói személyiség formálásának leghatékonyabb /pedagógiai és pszichológiai szempontból is legkedvezőbb/ feltételeit megteremtse. Nem elegendő az intézményes csoportokra támaszkodni, folyamatosan kell figyelni a spontán kapcsolatok alakulását is. Különösen a serdülő korban az oktató-nevelő munka eredményességének egyik feltétele épp az intézményes és a spontán alakzatok egybehangolása.

A vizsgálat célja, főbb feladatai

Jelen vizsgálatunk szervesen kapcsolódik az adott kollektiva nevelési programjába. Feladatul tűztük ki az osztály közösségi szintjének pedagógiai-pszichológiai vizsgálatát annak érdekében, hogy az így nyert adatok elemzésével támpontokat, segítséget adjunk az osztályfőnöki nevelőmunka további fejlesztéséhez. Rendezőelvnek tehát a pedagógiai nézőpontot tekintettük. Együttal egy figyelemre méltó osztályfőnöki kezdeményezésről is beszámolunk, amely az eredményes osztályfőnöki közösség-szervező munka problematikájához nyújthat adalékokot. Vizsgálatunkat a gyakorlat hatékonyságának bizonyításaként kívánjuk prezentálni. Vizsgálódásunk központjába a következő kérdéseket állítottuk:

- Hogyan alakul az osztályon belül a spontán csoportosulások rejtett hálózata?
- Milyen mértékben van összhangban az osztályközösség intézményes csoportstruktúrája és a személyes kapcsolatok szerkezeti alakulása?
- Milyen szinten áll a közösség kohéziója?

- Milyen a belső hierarchia, a csoportléggör és a közvélemény fejlettsége?

Vizsgálati módszerek

A vizsgálat előkészítő szakaszában figyelembe vettük a rendelkezésünkre álló empirikus tapasztalati anyagot. Áttanulmányoztuk az osztályra vonatkozó dokumentumokat: az osztálynaplót, ellenőrzőket, csoportnaplót, a tanulók teljesítményeit, az osztályban tanító pedagógusok és tanárjelöltek észrevételeit. Különösen sok értékes adattal, kiegészítéssel szolgált az osztályfőnöki napló, melyben nemcsak az egyes tanulókra, hanem az intézményes csoportok fejlődési vonalára vonatkozó feljegyzésekhez is hozzájuthattunk. A vizsgálatot megelőző másféléves folyamatos megfigyelés a hospitálások alkalmával, továbbá a gyakorlótanítás tapasztalatai megerősítették a tényleges vizsgálat eredményeinek hitelességét.

Hosszas előkészítő munka alapján állítottuk össze a többszempontru szociometriai szavazólapot, amelyet a tanulókkal 1971. januárjában osztályfőnöki óra keretében töltöttünk ki.

Három fő szempont szerint csoportosíthatjuk a "szociometriai teszt" kérdéseit: A Moreno-féle rokonszenvi kérdések mellett vannak a társas funkciókra, továbbá az egyéni tulajdonságokra, képességekre vonatkozó kérdések is.

1/ Rokonszenvi választást kívánó kérdések beiktatásával próbáltuk meg felderíteni a legintimebb kapcsolatokat az osztályon belül, bár e szubjektív válaszadásfeltételező kérdések összeállításánál is igyekeztünk konkrét szituációból, a közösség tevékenységi rendszerének bizonyos területeiből kiindulni, mivel a baráti kapcsolatok is az adott életkeretben /jelen esetben az osztályközösség kooperációs rendszerében/ realizálódnak. E típusba sorolható kérdések pl.:

- Ha személyes bizalmas ügyed volna, kinek mondanád el a legszivesebben?
- Kivel dolgoznál együtt legszivesebben a következő társadalmi munkán?

/A teljes kérdőívet lásd a mellékletben./

A további két kérdéscsoport - szemben az előző kutatási részterülettel - már bizonyos objektív tendenciák felderítésére hivatott, melyek a vizsgált közösség kialakulóban levő erkölcsi normarendszerére engednek következtetni.

2/ Funkció jellegű kérdések közé tartoznak a következő kérdések pl.:

- Ha a tanári kar a tanulóifjúságot érintő kérdéstről tárgyalna, s oda tanulókat is meghívna, osztályotokból kit tartanál a legalkalmasabbnak arra, hogy érdekeiteket ott képviselje?
- Ha kirándulni mennétek, ki lenne az osztályból a legalkalmasabb arra, hogy ezt megszervezze?

3/ Értékelő választ kívánó kérdések /A tanuló besorolással osztálytársait jellemzi./ Néhány kiragadott példa:

- Ki osztálytársaid közül az, aki tehetsége révén leginkább fog érvényesülni?
- Ki a legnépszerűbb az osztályban?
- Ki az a fiú társaid közül, aki a leginkább tetszik a lányoknak?

Az adatok feldolgozásának módja

Az adatok áttekinthetősége érdekében az összegezést először táblázatokban rögzítettük. A kölcsönösségi és gyakorisági táblázatokban feltüntettük a megoszlást, szóródást, ezek alapján elkészítettük az osztály kölcsönösségi vázlatát.

A gyakorisági táblázatok, valamint a szociogram segítségével alakítottuk ki a következő mutatókat /a vizsgált

részproblémáknak megfelelően/, amelyekkel az osztályközösséget jellemezhetjük:

- Milyen mértékben tagolt a közösség:
 - a/ kölcsönösségi mutató
 - b/ sűrűségi mutató
 - c/ szociális izoláltság mutatója
- Mennyiben koncentrált a közösség
 - d/ CM /centrális-marginális/ mutató
- Milyen a közösségen belüli hierarchikus rétegződés és mellérendelő tagolás a közvélemény alapján
 - e/ jelentőség-index
 - f/ szerep mutató
- Egyensúlyban van-e a közösség
 - g/ csoportlégkör mutatója

A vizsgált osztályközösség empirikus karakterisztikája

Mielőtt rátérnénk a vizsgálat eredményeinek bemutatására és elemzésének ismertetésére, felvázoljuk az osztály általános képét, a vizsgált részproblémákhoz legszorosabban kapcsolódó összefüggéseket megragadva.

Az osztály létszáma 33. Ebből lánytanuló 19 /1 osztályismétlő/, fiutanuló 14. A tanulók többsége értelmiségi szülők gyermeke, a fizikai dolgozók gyermekeinek száma: 7.

Az osztály tanulmányi átlageredménye jó /4,28/. A tanulók magatartása a tanítási órákon megfelelő.

Az osztályfőnök fő feladatának tekinti az osztály valódi közösséggé szervezését és nevelését. Ennek érdekében különösen gondot fordít az osztályon belüli primérvközösségek kialakítására. Ez a szervezeti forma tudja a nevelők folyamatos irányítása mellett leginkább közvetíteni a követel-

ményeket. Így elérhető, hogy egy tanuló sem marad a közösségen kívül elszigetelt helyzetben. Nevelési szempontból fontos, hogy: "Mindenki tartozzék valamelyik primérközösséghez, függetlenül a közösség bármely szintjén viselt funkciójától. Sok felelős az egyik vonatkozásban az egész közösség szintjén utasításokat adhat, míg másik vonatkozásban saját primérközössége vezetőjének irányításához igazodik. A "parancsolni" és engedelmessé válni tudásnak ez a bonyolult rendszere, a többvonalozású függőség, igen komoly személyiségformáló és közösséget összekovácsoló erő." /Idézet az osztályfőnöki naplóból./

Az osztályfőnök elsődleges céljai között szerepel, hogy a vezetőket, az aktívákat megismertesse a vezetés legfontosabb gyakorlati vonatkozásaival. Ezután képezi őket jó vezetőkké, s az ő segítségével formálja az osztály közvéleményét, melynek alakulása elsődlegesen befolyásolja a közösség szerveződését.

Ezen elvek alapján alakultak meg már az első osztályban az intézményes csoportok. A II. évben e tanulmányi csoportokat némileg átszervezték, az előző évi 7 csoporttal szemben az idén 5 alakult meg.

A csoportok megoszlása a következő: /A zárójelbe tett számok a vizsgálati sorszámot jelzik. Feltüntetjük a tanulók funkcióit is, mert ezek összevetése az osztály belső értékelésével a későbbiekben érdekes következtetésekhez vezethet./

<u>Csoportbeosztás</u>		<u>Funkció</u>
I. K. Zsuzsa	/17/	csoportvezető
Zs. Sára	/33/	KISZ vezetőségi tag
I. Márta	/12/	KISZ vezetőségi tag
Z. Katalin	/32/	KISZ-titkár
H. Gabriella	/11/	szervezőtitkár
T. Zsuzsa	/27/	mozifelelős
Sz. Erzsébet	/24/	KISZ jegyző

	<u>Csoportbeosztás</u>	<u>Funkció</u>
II.	P. Szilvia /21/	csoportvezető
	H. Ibolya / 9/	
	H. Márta /10/	
	J. Éva /14/	
	K. Ibolya /16/	
	T. Anikó /29/	
	T. Mária /30/	
III.	F. Éva / 7/	csoportvezető
	B. Ágnes / 1/	
	B. Margit / 4/	
	K. Andrea /18/	
	M. Zsuzsa /20/	
IV.	Sz. Szilveszter /25/	csoportvezető
	B. Viktor / 3/	
	K. András /15/	
	S. József /23/	vöröskeresztes
	T. Tamás /26/	dekorációs felelős
	T. Péter /31/	vitakör felelős
V.	K. Lajos /19/	csoportvezető
	B. Iván / 2/	
	B. János / 5/	
	D. Ferenc / 6/	
	G. Imre / 8/	tisztaságfelelős
	J. István /13/	KISZ vezetőségi tag
	S. Gyula /22/	
	T. Gábor /28/	

A csoportokat az osztályfőnök a csoportvezetőknél keresztül irányítja. A csoportok munkáját minden félévben elemző módon értékelik. Különösen nagy szerepük van az egyes tanulók szorgalom- és magatartás jegyének megállapításánál.

Az osztály belső strukturája a rokonszenvekapsolatok
tükrében

A rokonszenvi választások alapján az osztály spontán csoportosulásainak rejtett hálózatát derítettük fel. E témakörhöz hat kérdést iktattunk be:

/A kérdések után a zárójelben áll az összegezésnél alkalmazott betűjelzés./

- 1/ Ki a legjobb barátod az osztályban? Miért ő? /B/
- 2/ Ha nehéz helyzetbe kerülnél, társaid közül kire számíthatnál a leginkább? /S/
- 3/ Ha személyes, bizalmas ügyed volna, kinek mondanád el osztálytársaid közül a legszivesebben? /D/
- 4/ Osztálytársaid közül kivel vagy együtt leggyakrabban és legszivesebben iskolán kívül is? /I/
- 5/ Kivel dolgoznál együtt legszivesebben a következő társadalmi munkán? /M/
- 6/ Osztálytársaid közül kivel tartanál fenn kapcsolatot legszivesebben érettségi után? /P/

Az 1. kérdés reálisan létező és tartósabb mély interperszonális kapcsolatot tételez fel a tanulók között, tehát objektív /legalábbis viszonylag objektív/ választ kapunk a kérdés konkrétságánál fogva. A továbbiakban feltett kérdések indirekt jellegűek, Így megbízhatóbb adatokat nyerünk a rokonszenv valódi természetére vonatkozólag. Azáltal, hogy a kérdéseket szituációhoz /3. 4. 6./ vagy egy adott tevékenységi formához /5./ kötöttük, igyekeztünk kiküszöbölni, vagy legalább a lehető legjobban csökkenteni annak lehetőségét, hogy a tanulók pillanatnyi helyzetükből, pszichikus állapotukból kiindulva felületes választ adjanak.

A kapott válaszokat az áttekinthetőség érdekében kölcsönösségi táblázatban /1. számú ábra/ foglaltuk össze. E matrix táblázat szerint a vizsgálatban szereplő tanulók

mint választók és mint választottak kerültek kimutatásba. A horizontális összegezés a leadott választásokat jelzi. Ebből megtudhatjuk, hogy ki választott egy adott szituációnak megfelelően vagy egy meghatározott feladathelyzetben sok, kevés vagy egyetlen osztálytársat sem. A vertikális összegezés a tanulók kapott választásait ábrázolja; tehát megmutatja, hogy kit választottak gyakran, ritkán vagy egyszer sem.

A bekarikázott betűjelzések a kölcsönös választásokat jelzik. A táblázatban feltüntettük:

A/ a tanuló kölcsönös kapcsolatait összesen

B/ a tanuló kölcsönös kapcsolatainak megoszlási értékét

Már a táblázatból is nagyon pozitív eredmény mutatkozik. Megállapítható, hogy az osztályban egyetlen tanuló sem maradt társtalan, valamennyi tanuló esetében fennáll kölcsönös, gyakran többszörösen kölcsönös kapcsolat.

Az osztály kölcsönösségi indexe - amely százalékosan mutatja, hogy az osztályból hány tanulónak van kölcsönös kapcsolata - 100. Ez az indexszám rendkívül kedvező, s tükrözi a tanulók közösségi érzelmeinek biztató alakulását.

A kölcsönös kapcsolatok számának és a tanulók számának viszonyából nyertük a sűrűségi indexet, amely szintén nagyon magas értéket mutat: 2,7. 1,5 feletti sűrűségi indexet általában már jónak minősítik. Ez a magas abszolút érték az előbbi megállapításunkat a kölcsönösségi kapcsolatok kedvező alakulásáról méginkább megerősíti. A tanulók között a többirányú kapcsolódás a domináló. Egyáltalán nem jellemző a rokonszenv szűk körben történő mozgása.

A kölcsönösségi indexből már magától értetődően következik, hogy a szociális izoláltság: 0,00 Nincs az osztályban kitaszított, magára maradt gyermek.

Osztálylétszám	33
Kölcsönösségi index	100 %
Sűrűségi index	2,7
Szociális izoláltság	0,0

A rokonszenvi választások kölcsönössége alapján készítettük el az osztály kapcsolathálózatát, szociogramját /2.számu ábra/. Ily módon plasztikusan ábrázoltuk az osztályban kialakult többirányu kapcsolatrendszert, igaz, ezuttal még csak keresztmetszeti vázlatot adunk. Az elemzés további mélyítésére még a későbbiekben kitérünk.

A kölcsönösségi vázlat bizonyítja, hogy az osztályban intenzív közösségi élet van. A közösség nagy része összefüggő csoportosulást képez. Zárt rendszerekkel találkozunk, s ez összeforrott baráti kapcsolatokra utal. Ezek a rendszerek azonban nem különálló, hanem egymással is összeköttetésben vannak. A baráti kapcsolatok rendkívül mélyek. Ezt mutatják a többszörös kölcsönösségi választások. /A vázlaton minden kölcsönösségi kapcsolatot egy-egy vonallal jelöltünk. A lányokat körök, a fiukat háromszögek jelzik, a benne feltüntetett szám a vizsgálati sorszám./

A közösség központjában helyezkedik el egy lányokból álló rendkívül szoros kölcsönös kapcsolaton alapuló zárt, sűrű öttagu csoport /33, 12, 24, 27, 17/. Különösen szoros a kapcsolat a 33-12, valamint a 24-27 között. Nyilvánvaló mély barátságról van szó.

Tekintélyes helyet foglal el a 17-es: 11 kölcsönösségi kapcsolata van. A csoport valamennyi tagja kapcsolódik hozzá, sőt a viszonylag különálló 11-sel is 4- irányu kapcsolata van. Bár zárt alakzatot említettünk, ezen belül azonban a 33-nak van még különösen jelentős pozíciója. 11 kölcsönös kapcsolata közül 2 a 28-as fiuhoz fűződik, s így ő köti össze a két nem szemmel láthatóan nagyon elkülönülő hálózatát.

A fiuknál a 28, 3, 6-os zárt alakzatot, háromszöget alkot. A 28 és 3 között nagyon mély kapcsolat fejlődött ki.

A 3-son keresztül kapcsolódik 6 fiu lánc ill. elágazólánc alakzatban a konglomerátumhoz.

A fiuk között szoros baráti kapcsolatra lehet következtetni, még a 13-22 között, viszont a 2-5 között meglehetősen gyenge kapcsolatról van szó, így a vázlat 2 páros kötődést tükröz. A két pár nem kapcsolódik sehova, az osztály központi alakzataival nincs kölcsönös rokonszenvük.

A lányoknál feltűnő a két csoportra szakadás. A fent már jelzett központi alakzaton kívül a 7-20-1-es mély kapcsolaton nyugvó háromszöghöz elágazólánc tapad /30-9-29-16-21-18-10/, ahol szintén szoros és többszörös választással találkozunk.

Vizsgáljuk meg a társas mező tagoltságát, a szociogram központjának és peremének viszonyát.

A szerkezeti színvonalat a CM /centrális - marginális/ mutatóval mérhetjük. Ehhez szükséges megállapítanunk, hogy a vizsgált közösségnek hány központja van, mekkora a hozzá kapcsolódó réteg, és végül: milyen kiterjedésű a közösség pereme, vagyis az a réteg, amely nem áll kapcsolatban a központtal /vagy központokkal/. A központi alakzatok, a befolyásuk alá vonható társas övezet és a perem osztályunkban a következőképpen alakul:

Az empirikus tapasztalatokat is figyelembe véve három központi alakzatot állapíthatunk meg:

33 - 12-24 - 27 -17 : ötös lánycsoport

28 - 3 - 6 : fiu háromszög

7 - 20 - 1 : lány háromszög

Tehát összesen 11 fő tartozik a központhoz /33,3 %/

11, továbbá a 14 - 32 - 4. lánc az ötös csoporttal van kapcsolatban

8, 15-19, valamint a 26 - 23, 25 - 31 a fiuk központi alakzatához kapcsolódik

30 - 9 -29 - 16 - 21 - 18 - 10 lánc pedig a lányok háromszög központjához tapad,

vagyis összesen 18 fő /54,6 %/ alkotja a befolyásolható társas övezetet.

A két páros: 13 - 22, 2 - 5, akik egyáltalán nem állnak kapcsolatban egyik központtal sem, az osztály 12,1 %-át képezik, ők kerültek a peremre.

A CM mutatónk a következőképpen alakul:

33,3 - 54,6 - 12,1

/Az átlagérték: 20 - 50 - 30/

A perem jóval kisebb az átlagértéknél. A befolyásolható réteg megfelel az átlagosnak. Erősen koncentrált közösségi szerkezettel állunk szemben.

Két momentumra fel kell figyelni, s ebben az irányban még javítani kell az osztály közösségi arculatán.

a/ A két lánycsoport külön áll egymástól, jóllehet mutatkoznak bizonyos kapcsolódási törekvések /egyirányú választás pl. 24 részéről a 20 felé, 14-től a 21 felé/, de itt nem elsődleges kapcsolatokról van szó, hanem általában pillanatnyi vagy egy adott feladat megoldásánál kialakuló kapcsolatról.

b/ A másik jelentkező probléma: a két nembeli tanulók elkülönülése. Hasonló helyzet állt elő, mint amelyet Mohás Livia vizsgálatában elemez.

Rokonszenv-szavazatokat ritkán adtak egymásnak a különne-mű tanulók, különösen a fiuk zárkóztak el.

Kölcsönösségi választás csak egy esetben fordult elő

28 - 33. A valódi ok feltárására leghivatottabb az osztályfőnök, mivel az állandó kontaktus, a valóságos életkeret, tevékenységi kölcsönhatás behatóbb tanulmányozása adhat erre csak kielégítő választ. Az okok között szerepelhet kétségtelenül "A tanulók túlzott rejtőzködése a tanárok előtt, továbbá az őszinteség hiánya önmaguk és társaik előtt. Az előítéletek és a régi sztereotípiák miatt természetes érdeklődésüket szégyellik."

Az intézményes és spontán csoport-
struktúra viszonyának elemzése

Bevezetőnkben jeleztük, hogy e vizsgálattal egyuttal arra a kérdésre is választ keresünk, hogy az osztályban kialakított intézményes csoportok mennyiben fedik a spontán csoportosulást, egyáltalán milyen a viszony az osztályon belüli intézményes csoportok látható és a spontán csoportosulások rejtett hálózata között.

Tökéletes fedés mutatkozik ezen a téren az I.sz. csoport esetében /3.sz. ábra/. Ez a csoport alkotja az osztály központját, szoros, de ugyanakkor rendkívül szerteágazó kapcsolataik vannak az egyes csoporttagoknak. A csoportban két tanulónak 11 kölcsönösségi választása van, közülük az egyik a csoportvezető /17/. A másik 11 kapcsolatértékű csoporttag /33/ köti össze a fiukkal a lányok alakzatát. Kissé meglepő, hogy a szintén e csoportba tartozó KISZ-titkárnak van a legkevesebb kölcsönösségi kapcsolata, összesen 5, s ebből csak 1 a saját csoportjához. Itt természetesen csak a kölcsönösségi mutatóról van szó. Az egyénnek az egész közösségben elfoglalt és elfogadott pozícióját azonban nem kizárólagosan a kölcsönösségi kapcsolatok határozzák meg. Vezetők esetében a túlzott egyoldalú érzelmi kötődés gátlóan is felléphet. Érdekesen alakul majd a titkár helyzetének vizsgálata a jelentőség-hálózat alapján.

A csoport kedvező kapcsolódási rendszerének kialakulásában feltétlenül szerepet kellett játszania annak a ténynek, hogy a csoport tagjai az átlagosnál többször kerülnek egymással kooperációs viszonylatba. Valamennyien fontos feladatot teljesítenek a KISZ szervezetben /vez.tag vagy aktiva, titkár/.

Ez a körülmény meggondolandó lehet a többi csoport irányításánál is. A többirányú tevékenységi formák nemcsak szí-

nezik a közösség életét, hanem a kapcsolatok mélyüléséhez, szélesebb körű orientálódáshoz is vezet, amely még kedvezőbben befolyásolhatja és meggyorsíthatja a közösséggé formálódás folyamatát.

A II.sz. csoport láncalakban mutatkozik, függetlenül az I.sz. csoporttól. Egy tanuló /14/ szakadt le a csoporttól, de a 18-as a III.sz. csoporttól ehhez a csoporthoz került a kölcsönösségi választások alapján, a 10-hez szoros baráti kapcsolat fűzi. Az intézményes csoportjával nincs kölcsönös érzelmi kötődése. A csoportra általában jellemző az intim kapcsolat. A párok nem különállóak, beletartoznak a közösségi hálózatba. A csoport azonban nem alkot zárt közösséget. Kevésbé dinamikus csoportról van ez esetben szó.

Az 5 tagú III.sz. csoportból a 7 - 1 - 20 zárt háromszöget alkot, hozzájuk kapcsolódik a II.sz. csoport is.

A hármas kapcsolatok esetén elég gyakran fennáll a "klikkesedés" veszélye, ezért ebben az esetben is érdemes lenne e háromszögű kötést más konstellációban is elemezni. Későbbiekben még mi is kitérünk e problémára. A csoporttól levált 18-as teljesen beépült a II.sz. csoportba, ahol a kölcsönösségi kapcsolata van. A 4-nek szintén másutt vannak kétoldalu kötődései /I.csoport/. A "Hivatalos" csoportjához nem fűzi bipoláris rokonszenv. A csoportvezető /7-es/ pozíciója megfelelő /10 szál/, bár nincs minden csoporttaggal közvetlen kapcsolata.

A fiúk esetében nem beszélhetünk olyan zárt és mély effektív kölcsönhatásról, mint amilyennel a lányoknál találkoztunk. A IV. csoporttagok láncalakban kötődnek egymáshoz. 7 kölcsönösségi szál a csoportvezetőhöz /25/ fut be, ill. tőle indul ki, de ez csak 2 tag között oszlik meg. A legtöbb /8/ kölcsönösségi választás a 3-ast érinti, rajta keresztül kapcsolódik a két fiú csoport egymással. A csoportból nem lóg ki senki.

Az V. csoport eléggé széteső állapotot mutat. A csoportvezetőnek /19/ egyáltalán nincs közvetlen kölcsönösségi kapcsolata csoporttagjaival. A 28 - 6 - 8 elég laza szerkezetű

láncot alkot, a 28-as sokkal inkább kötődik a IV. csoportbeli 3-hoz, mint csoporttársaihoz. Ehhez a csoporthoz tartozik hivatalosan a két külön páros /13 - 22; 2 - 5/, közvetlen kapcsolat nincs az intézményes csoporttal. Sok függ a csoportvezetőtől, s ebben az esetben is részben a csoportvezető hibája a csoport szétszakadása. A csoport nem létezik mint spontán kapcsolatok rendszere. Ezért itt több nevelési probléma is felmerülhet. Különösen a 2 - 5 esetében, akiknél tanulmányi téren is jelentkeznek nehézségek. A 13 - 22 páros kapcsolata a régi ismeretséggel magyarázható, bár különállásuk nem indokolt.

Összegezésenként elmondhatjuk, hogy az intézményes kapcsolatokkal /1 csoport kivételével/ szinte teljesen szinkronban állanak a spontán kapcsolatok. Ez nagy jelentőségű a közösség-szerveződés folyamatára nézve, hiszen az intézményes csoportok nemcsak formális kapcsolatokat jelentenek, hanem a legtöbb esetben mély érzelmi töltésű baráti kapcsolatokat, amelyek viszont az egyes tanulók személyiségének fejlődésére elsődlegesen hatnak. Másrészt, a személyiség tulajdonságainak alakulását meghatározza az adott csoport közvéleménye, kibontakozó normarendszere. Az egyes csoportok közvéleményét pedig főként az egész osztály közösségében leginkább vezetőpozícióra szert tett csoport értékeit alakítják. Ezért nem lehet közömbös az osztályfőnökök számára, melyik csoport vagy kik válnak "hangadókká". Jelen esetben örvendetesnek mondható a KISZ-vezetők központi helyzete, azonban vigyázni kell arra, hogy ne szakadjanak el a többi csoporttól, ne emelkedjenek tulságosan a többség fölé.

A két nem közötti kapcsolat jelzett alakulásában közrejátszhatott az intézményes csoportok homogén összetétele. A legközelebbi csoportalakításnál ezt a kérdést alaposan meg kellene fontolni, s esetleg rögtön a kezdésnél heterogén csoportokat kialakítani. Ezuttal eléggé leegyszerűsítve mutattuk be az osztály helyzetét. A valóságban természetesen sokkal bonyolultabb kapcsolat-rendszerekről van szó. Ugy tűnik

azonban, hogy az alaphelyzetet az elsődleges kapcsolódási rendszereket illetően sikerült megragadnunk.

Hierarchikus eloszlás és szerepszerű differenciálódás
az osztályon belül

A társas mező tagoltságát a továbbiakban aszerint vizsgáljuk, hogy milyen az osztály tagjainak hierarchikus /alá-, fölérendeltségi/ eloszlása és szerepszerű /mellérendeltségi/ differenciálódása.

A szerepstruktura feltérképezésével arra a kérdésre kerestünk választ, mennyire koncentrált, egységes és stabil az osztályban érvényesülő szerepválasztási norma. Mivel a szerep egy tulajdonságot alapulvéve, egy adott helyzetnek megfelelően emeli ki a személyt, így az osztály társas mezőjében mellérendelő tagolást eredményez. Akit a társai egy bizonyos körben /feladat megoldásánál vagy egy helyzetben/ az átlagosnál többször emlitenek, annak a közösség ezt a szerepet adta, ezzel a "differenciál specifikummal" ruházta fel.

A szerepstruktúrán belül két területet különböztethetünk meg:

- a/ funkcióstruktúrát
- b/ értékelőstruktúrát

Vizsgálatunknál a szerepstruktúrán belül elsősorban a funkcióstruktúra elemzésével foglalkozunk behatóbban, mégpedig oly módon, hogy megkíséreljük elemző módon összevetni az osztály szakcionált és nem szakcionált funkcióstruktúráját. /Az értékelőstruktúra elemzését újabb vizsgálattal kiegészítve a későbbiekben fogjuk elvégezni./

A szerepstruktúra megállapításánál három funkcióválasztást /szervező, csoportvezető, érdekképviselő/ és hat értékelő választást /népszerűség, műveltség, tehetség, sport, külső tulajdonságok, közösségi beállítottság/ kívánó kérdést ik-

tattunk be. A kapott válaszokat a gyakorisági táblázatban /4.sz. ábra/ összesítettük, s ennek alapján állapítottuk meg a szerep-mutatót. Az osztályban hat tanuló /2. 5. 6. 22. 23. 30./ egyáltalán nem kapott szavazatot a szerepre vonatkozólag. Átlagos szavazatok száma 19.4. Az átlagnál magasabb szavazatot kapták a következő tanulók:

32	57 szavazat
15	53 "
3	46 "
20	43 "
11	35 "
25	28 "
29	25 "
13	22 "
21	22 "
8	21 "
7	20 "
26	20 "
24	19 "

Vizsgáljuk meg az egyes kategóriákra lebontva a szerepválasztást. A szerepek körének bővítésével még differenciáltabb képet kaphattunk volna, ezuttal csupán néhány fontosnak ítélt szerepet emeltünk ki.

Funkcióra vonatkozó szerepválasztások

Mint már jeleztük, e választási csoporton belül három fő funkciót ragadtunk ki:

- 1/ szervezés /Ha kirándulni mennétek, ki lenne az osztályból a legalkalmasabb arra, hogy ezt megszervezze?/
- 2/ képviselet /Ha a tanári kar a tanulóifjúságot érintő kérdésről tárgyalna, s oda tanulókat is meg-

hivna, osztályotokból kit tartanál a legalkalmasabbnak arra, hogy érdekeiteket ott képviselje?/

3/ csop.vezető /Ha tőled függne, kit neveznél ki csoportvezetődnék?/

Az összevető elemzés lehetővé tette, hogy megállapítsuk e három fontos részterületen a nem szankcionált vezető pozíciók és a vizsgált területnek megfelelő funkcionárius pozíciója közötti viszonyt /egybeesés vagy elkülönülést/. A szankcionált funkcionáriusok csoportjába soroljuk mindazokat, akik "hivatalosan" nyerték el tisztségüket. A nem szankcionált funkcionáriusoknak azokat, akiknek ténylegesen érvényesülő tekintélyük van az osztályban, tekintet nélkül arra, hogy hivatalosan kinevezték-e őket vagy sem. /Hiebsch-Vorweg 1967./

A szervezési munkaterületen 9 tanuló nevének említése történik, ezek közül is nagy szótöbbséggel emelkedik ki a 11. sorszámú tanuló /összszavazat fele/, utána következik 16 %-os szavazati értékkel a 20. sorszámú tanuló, a harmadik helyen a 32. /12 %/. Az osztályban a "hivatalos" szervező titkár ugyancsak a 11-es, tehát ténylegesen elismert pozíciója van. A 20. nincs szankcionált funkciója ugyan, de jól sikerült UNESCO-rendezvények megszervezésével méltán vitta ki társai elismerését. A 32. sorszámú tanuló a KISZ-titkár, tehát szintén nem véletlenül esett rá a 12 % választása. Megállapítható, hogy a szervezés területén a szankcionált és nem szankcionált vezető pozíció egybeesik.

Az érdekképviselő területét vizsgálva a következő megállapításokhoz jutunk. A tanulók választása 15 társuk között oszlik meg. A szavazatok 50 %-a a 32.-re esik, utána egy tanuló sem éri el a 10 %-os választási értéket. Ez a választási irányulás az osztálytitkár felé hat, tehát az osztály tagjai valóban elfogadják a vezetőt kijelölt pozíciójának megfelelően.

A csoportvezetői feladat betöltésére a legalkalmasabbnak a 7. sorszámot tartják a tanulók. Megközelítőleg eléri az 50 %-os választási értéket. 20 % szavazatot kapott még a 25., és 13 %-ot a 19. sorszámú tanuló. Mindhárman kinevezett csoportvezetők. Tehát a szankcionált pozíciók ismét szinkronban állnak az osztályon belül ténylegesen elfogadott pozíciókkal. Viszont érdemes felfigyelni arra, hogy a másik két jelenlegi csoportvezető /21.17./ mindössze 0,3 % szavazati értéket mondhat magáénak.

Értékelő szerepválasztások

Az osztályban uralkodó értékitételek differenciáltságát a következő kérdésekre adott válaszok alapján vizsgáltuk:

- 1/ népszerűség /Ki a legnépszerűbb az osztályban?/
- 2/ műveltség /Ki képviselné osztályotokat műveltségi ki, mit tudon?/
- 3/ tehetség /Ki osztálytársaid közül, aki tehetsége révén leginkább fog érvényesülni?/
- 4/ sport /Ki a legjobb sportoló az osztályban?/
- 5/ külső /Ki az a fiú társaid közül, aki leginkább tetszik a lányoknak? Ki az a lány, aki leginkább tetszik a fiuknak?/
- 6/ közösségi /Kit tartasz társaid közül a legjobb közösségi embernek?/

Az osztályban a legnagyobb népszerűségnek a 15-ös örvend. Vizsgáljuk meg, melyik szerepértékekkel korrelál: műveltség tekintetében szintén neki tulajdonítanak társai legnagyobb szerepet. Népszerűségét feltehetően magasfoku műveltségének köszönheti elsősorban. A népszerűségi rangsorban második helyen a 8. áll. Népszerűségének alapja mindenképp előtt abban rejlik, /az indoklásokat elemezve/ hogy ő az, aki minden helyzetben feltalálja magát, s találó megjegyzéseivel szórakoztatja társait, bár ez gyakran a tanórai fegyelem ro-

vására megy. Őt egyébként társai az osztály első 4 sportolója között említik.

Műveltség tekintetében kiemelkedik a már említett 15-ös, közvetlenül utána következik a 25-ös, ez utóbbi társai az osztály legtehetségesebb tagjának tartják.

Tehetséges tanulónak a 25-ösön kívül még a 13-ast ítéli meg az osztály, akit egyébként műveltségben is magasra értékel. A műveltség és tehetség megítélésében általában egybeesnek a választások, csak kis eltérések mutatkoznak.

Az osztály legjobb sportolói: fiuk közül 3. 8. -
lányoknál 29. 32.

A 29. ezen az egy kategórián belül jut tekintélyes szerephez, míg a többiek más területen is kapnak szerepet. Így a 8-as a már említett népszerűségi rangsorban áll az elsők között. A 32-es az értékelő választások között a közösségi beállítódás megítélésénél jutott szerephez /erre még kitérünk/.

A 3-as pedig azok közé a fiú tanulók közé tartozik, akik a leginkább tetszenek a lányoknak. Ezzel átmehetünk a következő kategóriába, amely azt mutatja meg, kik azok a lányok, akik legjobban tetszenek a fiuknak, s kik azok a fiúk, akik legjobban tetszenek a lányoknak. A fiúk közül itt kiválik a 3-as és a 15-ös, a lányok közül: 24 és 27. Az értékitételek általában a külső tulajdonságokon, megnyerő fellépésen alapulnak. A két lány ezen kategórián belül jutott szerephez. A 15-ösnek még négy kategórián belül tulajdonítanak vezető szerepet.

Közösségi beállítottság tekintetében találkozunk a legnagyobb megoszlással. A szavazatok 21 tanuló között oszlanak meg. A legjobb közösségi embernek a 20-ast tartják a tanulók /a műveltségi kategóriával korrelál, a funkció választások esetén pedig a szervező kategóriájával/. Rajta kívül még a 9-est, az osztálytitkárt könyvelik el társai kie-

melkedően jó közösségi embernek.

Hogy milyen részmotivumok játszottak közre ennél az értékitélelnél, további vizsgálódás tárgyát képezhetné pl. azáltal, hogy az értékelő szerepválasztások skáláját bővítenénk, s azután megvizsgálánánk a korrelációt.

A szerepstruktúrát egészében vizsgálva a következő eredményhez jutunk. Az átlagnál jóval magasabb szavazatot kapott tanulók /összesen 13/ a következő megoszlásban jutnak vezető szerephez:

Kategória- érték	Tanuló	Összszavazat	M e g o s z l á s
4	15	53	népszerűség, műveltség, tehetség "tetszik a lányoknak"
4	32	57	képviselő, szervezés, sport, közösségi beállítottság
4	20	43	szervezés, közösségi beállítottság, műveltség, tehetség
3	25	28	csoportvezető, tehetség, műveltség
2	3	46	sport, "tetszik a lányoknak"
2	11	35	szervezés, közösségi beállítottság
2	21	22	tehetség, műveltség
2	13	22	tehetség, műveltség
2	8	21	népszerűség, sport
2	26	20	tehetség, műveltség
1	29	25	sport
1	7	20	csoportvezető
1	24	19	"tetszik a fiuknak"

A társas mező tagoltságát vizsgáljuk meg a hierarchikus

elosztás alapján. A hierarchikus megoszlást a jelentőség-mutatók segítségével fejezhetjük ki. "A jelentőség az egyéni- nek és a társasnak sajátos találkozása, amelyben a személyes vonások differenciálatlan hatékonysággá sűrűsödve jelennek meg. Az egyén elkülönül a társadalmi háttéren és viszonylatok csomópontjává válik." /Mérei 1969./ Vagyis a társas méző differenciáltságának kritériuma mindenirányú társashatékonyság /itt: rokonszenv-, funkció-, értékelő választások együttesen/. Az e fajta differenciáltság alá- és fölérendelt-ségi rétegződést mutat. Egy közösségen belül jelentősnek tekintjük azokat az egyéneket, akik az egy személyre eső összesített szavazatok számának legalább másfélszeresét kapják.

A jelentőség index azt fejezi ki, hogy egy közösségben a tagoknak hány %-a lépett túl ezen a küszöbön. Ezeknek a közösség fokozott társas jelentőséget tulajdonít.

A vizsgált osztályban e fenti megállapítások a következőképpen érvényesülnek:

A minden irányú társas hatékonyság mutatóit táblázatban összesítettük/5.sz. ábra/. Az ez alapján kimutatott jelenetőség küszöb 49 /az egy személyre eső összesített szavazatok számának másfélszerese/. A jelentőség index 21 % /akik túllépték e küszöböt/. A jelentőség táblázat alapján rajzoltuk meg az osztály jelentőség modelljét, egybevetve a társaválasztási alakzattal /lásd 6. ábra/. Így dinamikusabb képet nyertünk az osztályról. A jelentőség modellben öt réteget tüntettünk fel. A belső két köríven helyezkednek el azok, akik a minden irányú társas hatékonyság tekintetében a legjelentősebb, illetve jelentős pozícióval rendelkeznek. A középső réteg az átlagos szavazattal rendelkezők csoportja, míg a két külső réteg a jelentőség szempontjából kedvezőtlen, ill. legkedvezőtlenebb helyzetűeké.

A legjelentősebbek: 3.; 15.; 20.; 32. közülük három: 15, 20, 32 a szerepválasztásoknál is kiemelkedően sok sza-

vazatot kaptak. Több kategóriában vezető szerephez jutottak. A 32-es az osztály KISZ-titkára.

Jelentős helyet foglalnak még el: 25, 26, 24, 27. Mind a négyen átlépi a jelentőség küszöböt.

Az átlagos szavazattal rendelkezők csoportja képezi a harmadik szintet /21 %/: 12, 11, 13, 7, 21, 29, 28.

Kedvezőtlen helyzetben vannak: 1, 10, 18, 9, 6, 8, 19, 33, 17. Ezek 29 %-ot tesznek ki, s ugyanilyen viszonylag magas arányban vannak képviselve az osztály egésze számára legkevésbé jelentős tanulók: 4, 14, 30, 16, 31, 23, 22, 2, 5. Többségükben ők azok a tanulók, akik a kölcsönösségi vázlatban a lánc-alakzatok végén állnak /4, 14, 16, 31, 23/ vagy teljesen külön állva, a főalakzatoktól függetlenül önálló bipoláris kapcsolatot képeznek /2, 5, 22/. Összegezés-ként mondhatjuk, hogy az osztály jelentőség-indexe kissé alacsony, s tulságosan magas a jelentőség szempontjából nem kellőképpen méltányolt tanulók mutatója /58 %/.

Az osztályléggör vizsgálata

Annak megállapítására, hogy egy közösség egyensúlyban van-e, meg kell vizsgálni, hogy mennyiben szubjektivek a személyes /rokonszenvi/ és mennyiben objektivek a funkcióra vonatkozó választások. A funkcióra vonatkozó választások ugyanis a közvélemény hatására, a közösségi normákhoz igazodva már bizonyos objektivebb beállitottságot mutatnak.

Kiegyensúlyozottabb közösségben a rokonszenvi kérdésekben, szubjektív választás esetében nagy a szóródás, míg a norma-vezérlésű választásnál, a közösségi funkciók betöltésének megítélésében viszont kicsi a szóródás.

Az osztályléggör-mutató viszonyszám, melynek baloldalára a rokonszenvi, jobboldalára a funkciókra vonatkozó választások átlagszóródása kerül. A vizsgált osztály értékmutatóit az alábbi táblázatban foglaltuk össze, s ez alapján állapithatjuk meg a végleges osztályléggör mutatót:

Rokonszenvi választások	Szóródás	Szóródás	Funkció választások
Barátság	1,5	5,6	Szervezés
Diszkrét ügy	1,4	3,5	Képviselet
Segítségnyújtás	1,9	3,5	Csoportvezetés
Átlag	1,6	4,2	Átlag

Osztálylégkör-mutató tehát: 1,6 : 4,2

A táblázat baloldali számértékei alacsonyak, tehát a szóródás nagy: a személyes viszonylatokban elsősorban a szubjektív motivumok irányítják a választásokat. A jobboldalon a magas abszolútértékek kis szóródást jelentenek, tehát érvényesül a közösségi mérce, a közvélemény. A közösségi választások ezek alapján objektíveknek, az egyéniek pedig szubjektíveknek tekinthetők. Ez arra enged következtetni, hogy az osztályban kedvező légkör uralkodik, a közösség kiegyensúlyozott állapotot mutat.

A vizsgálati tapasztalatok összefoglalása

Végezetül szeretnénk néhány következtetésben összefoglalni a vizsgálati eredményeket.

Az osztály közösségi fejlettségi szintjét kívántuk vizsgálni a jelenlegi állapotában. Így nem kutattuk a közösség fejlődési tendenciáit. Ezt egy későbbi vizsgálattal összevetve végezhetjük majd el. Az adott stádiumról a következőket állapíthatjuk meg:

Jól szervezett közösséggel állunk szemben, ahol nincsen

közösségen kívül álló tanuló. Jellemző a többirányú kölcsönös kapcsolódás. A mély baráti kapcsolatok nem vezetnek "klikkesedéshez", hanem szervesen beépülnek a közösség szerkezeti alakzataiba. Ezek a kapcsolatok képezik tulajdonképpen a csoportokon belül érvényesülő erős kohéziót.

A primér közösségek nemcsak intézményes csoportok, hanem ténylegesen létező kapcsolatrendszerek. Egyedül az V.sz. fiú csoport esetében talákoztunk lazább szerkezettel, sőt kiválásokkal is. Ez azonban tudatos nevelői beavatkozással helyrehozható. A fiúk-lányok elkülönülése elég nagy mértékű, ezen szintén lehetne változtatni és éppen a közösségi kapcsolatok fejlesztése érdekében szükséges lenne az elszigetelődés fokozatos csökkentése. A közösség egyensúlyban van. Ezt a megállapításunkat két oldalról is alátámaszthatjuk: egyrészt - a társasmező tagoltságából kiindulva; a központ viszonylag nagy kiterjedésű, a befolyásolható réteg megfelel az átlagosnak. Erősen koncentrált a közösség szerkezete. Másrészt - a választások adekvációját tekintve. Mint láttuk, a személyes választások nagyon szubjektívek voltak, tehát a tanulók szubjektív vezérléssel képesek megválasztani pl. barátaikat, "munkatársaikat". A funkciók tekintetében nagy mértékben igazodnak a közösségi normákhoz, ebből viszonylag erős közvéleményre következtethetünk.

A spontán funkció-választások egybeesnek a szankcionált funkcionáriusokkal, tehát az osztály tagjai megfelelőnek tartják a jelenlegi tisztségviselőket az adott munkaterületen.

Az osztályközösségben 21 % jut jelentőségi pozícióhoz. Ez valamivel alacsonyabb mint az általunk ismert eddigi vizsgálatok átlageredményei. A szerepindex magasabb /39 %/, mint a jelentőségmutató, s ez az arány a harmónikus közösség irányába mutat /összevetve az eddigi kutatások eredményeivel./

Megállapíthatjuk, hogy az osztály a másfél év alatt magas közösségi fejlettségi szintet ért el. Ennek kialakulásá-

ban elsődleges szerepet játszott az osztályfőnök céltudatos és differenciált nevelőtevékenysége.

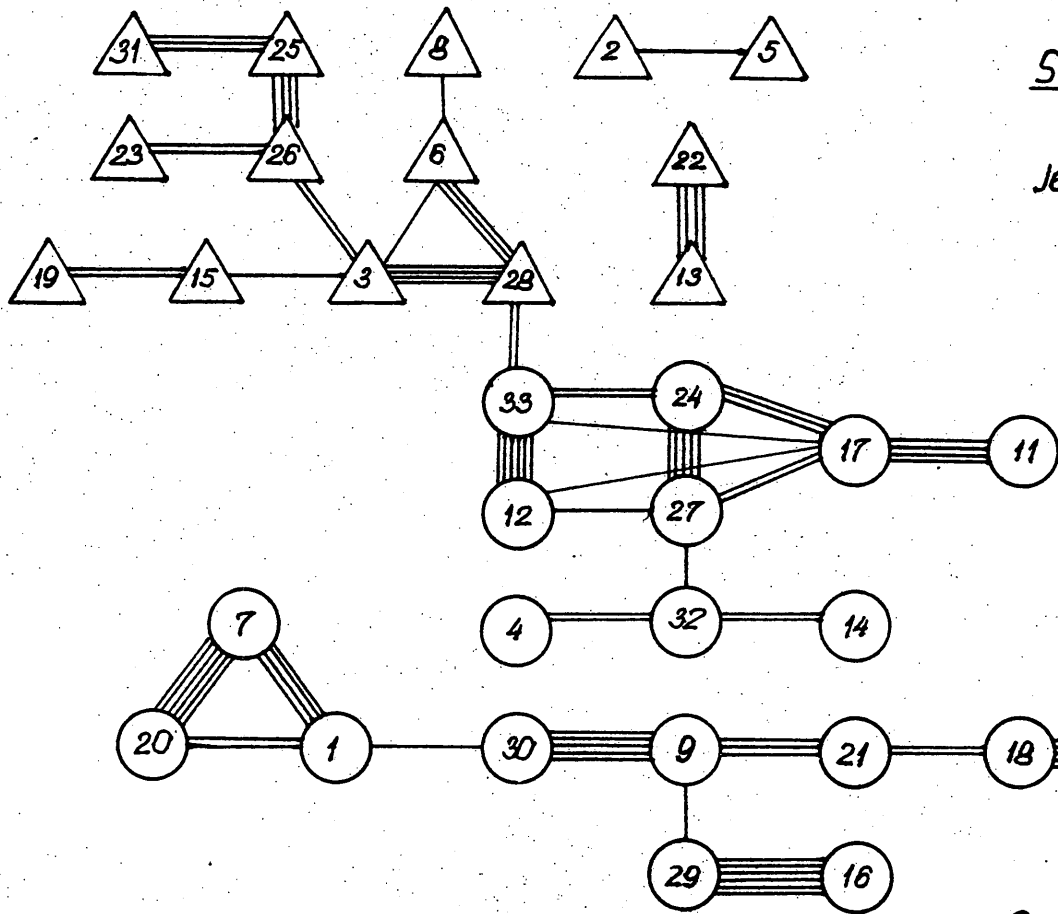
Pädagogisch-psychologische Untersuchung eines
Klassenkollektivs in einem Gymnasium
/Resümee/

Die Arbeit widmet sich der pädagogisch-psychologischen Untersuchung eines Klassenkollektivs in einem Gymnasium mit der Zielsetzung, die Gestaltung des kollektiven Erziehungsstandes zu erforschen.

Im Verlauf der Untersuchungen werden vom Verfasser Kombinationen vielfaltiger Methoden- von empirischer Tatsachenaufnahme /mittels Beobachtung, Exploration, Analyse schulischer Dokumente/ bis zur exakteren mehrzweckigen soziometrischen Methodik - angewandt.

Ihre Teilnahme an der praktischen Erziehungsarbeit /Unterricht in russischer Sprache/ über ein halbes Schuljahr, dienten der Verwirklichung bestimmter Elemente des natürlichen Experimentes.

Die Arbeit zeigt /als Ausgangsbasis/ die empirische Charakteristik der Klasse, vergleicht diese mit den Schlussfolgerungen, die den Untersuchungsergebnissen gezogen worden und unterbreitet praktische Vorschläge zur weiteren Verbesserung der Beziehungen innerhalb des Kollektivs.

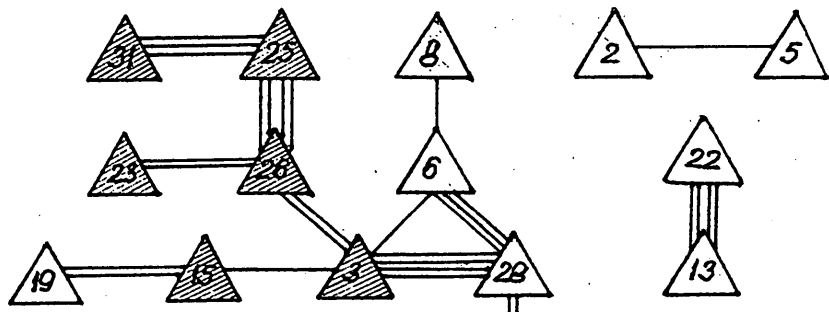


SZOCIÓGRAM

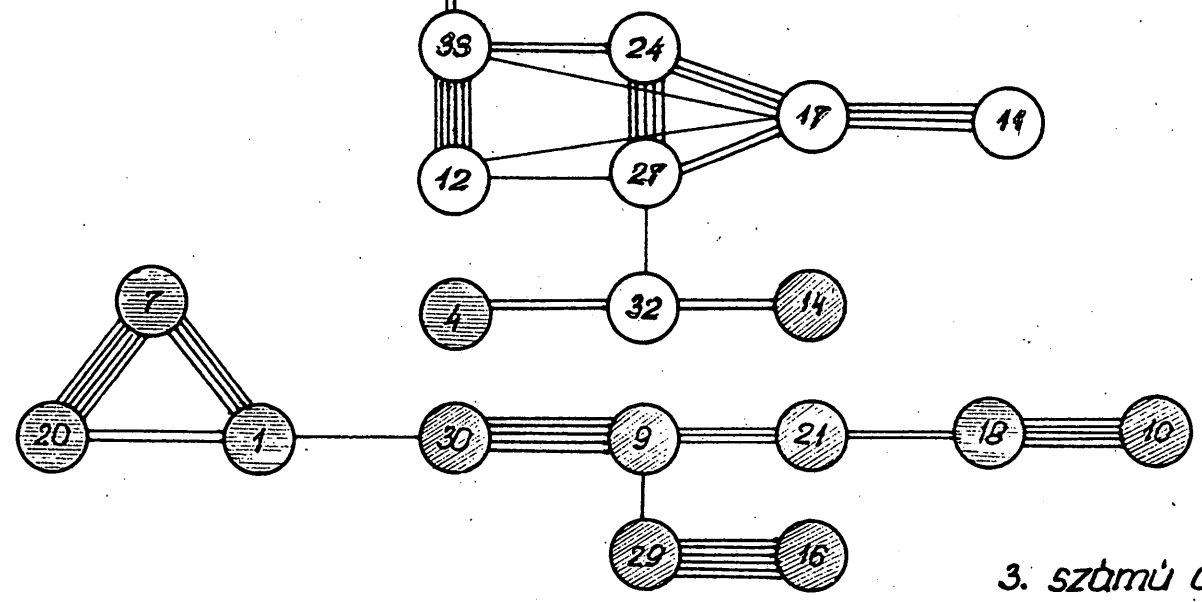
Jelmagyarázat:

- lány
- △ fiú

2. számú ábra



INTÉZMÉNYES és SPONTÁN
CSOPORTSTRUKTURA



3. számú ábra

SZEREP-VÁLASZTÁSOK

választottak	Funkcióválasztások			Értékelő választások						ÖSSZESEN
	Szervező	Képviseelő	Csoportvezető	Népszerűség	Műveltség	Tehetség	Sport	Külső	közösségi beállítottság	
1	—	—	—	—	—	—	—	—	3	3
2	—	—	—	—	—	—	—	—	—	—
3	—	2	—	2	1	4	16	20	1	46
4	—	—	—	—	—	—	—	—	2	2
5	—	—	—	—	—	—	—	—	—	—
6	—	—	—	—	—	—	—	—	—	—
7	1	2	15	—	—	1	—	—	1	20
8	—	1	—	11	—	1	8	—	—	21
9	—	1	—	—	—	—	—	1	2	4
10	—	—	—	—	1	—	—	—	2	3
11	24	2	1	—	—	3	—	—	5	35
12	5	1	—	—	—	7	—	—	2	15
13	—	1	1	1	8	10	—	—	1	22
14	—	—	1	—	1	—	—	—	—	2
15	—	1	—	14	12	6	—	19	1	53
16	—	—	1	—	—	1	—	—	1	3
17	—	—	1	—	—	—	—	—	—	1
18	—	—	—	—	—	—	—	—	2	2
19	—	—	5	—	—	—	—	—	—	5
20	8	4	—	2	8	6	—	—	15	43
21	—	3	1	—	8	7	—	—	3	22
22	—	—	—	—	—	—	—	—	—	—
23	—	—	—	—	—	—	—	—	—	—
24	—	—	—	2	1	1	—	15	—	19
25	—	—	7	—	11	10	—	—	1	29
26	1	4	—	—	6	6	—	1	2	20
27	2	3	—	—	—	1	—	10	1	17
28	1	1	—	1	7	—	4	—	4	18
29	—	—	—	—	—	—	20	3	2	25
30	—	—	—	—	—	—	—	—	—	—
31	—	—	—	—	2	—	—	—	—	2
32	6	26	2	2	1	1	8	2	9	57
33	3	1	—	—	—	—	2	—	1	7
Ö.	51	53	35	35	67	65	58	71	61	526
M.	9	15	10	8	13	15	6	8	21	27
Sz.	5,6	3,5	3,5	4,3	5,1	4,3	9,6	8,8	2,9	19,5

Ö. = összesen

M = megoszlás

Sz. = szóródás

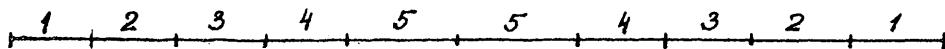
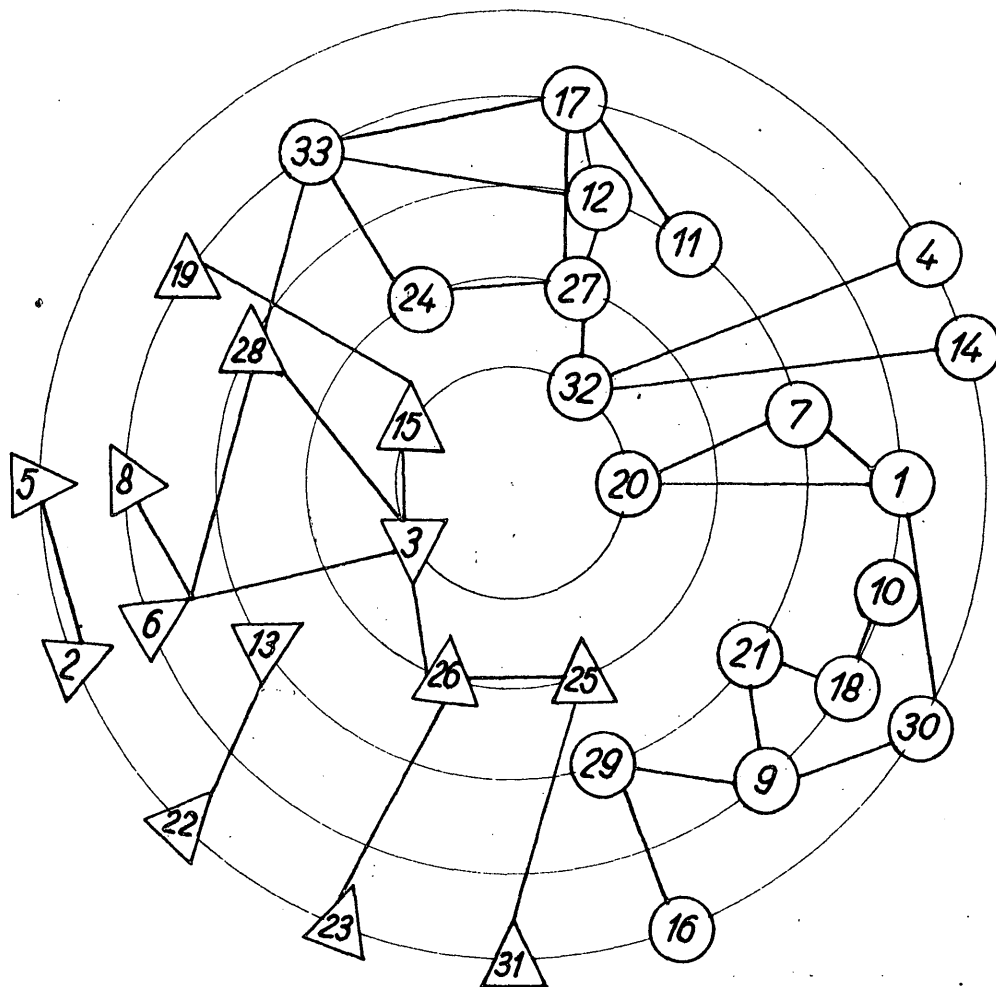
4. számú ábra

MINDENIRÁNYÚ TÁRSAS HATÉKONYSÁG

Tanulók	Szavazatok száma		
	Rokonszenvi választások	Szerep-választások	Összesen
B. A. 1	18	3	21
B. I. 2	5	—	5
B. V. 3	43	46	89
B. M. 4	2	2	10
B. J. 5	8	—	8
D. F. 6	18	—	18
F. É. 7	19	20	39
G. I. 8	7	21	28
H. I. 9	24	4	28
H. M. 10	13	3	16
H. G. 11	12	35	47
I. M. 12	25	15	40
J. I. 13	13	22	35
J. É. 14	4	2	6
K. A. 15	27	53	80
K. I. 16	9	3	12
K. Zs. 17	23	1	24
K. A. 18	24	2	26
K. L. 19	12	5	17
M. Zs. 20	25	43	68
P. Sz. 21	21	22	43
S. Gy. 22	12	—	12
S. J. 23	5	—	5
Sz. E. 24	30	19	49
Sz. Sz. 25	27	29	56
T. T. 26	31	20	51
T. Zs. 27	31	17	48
T. G. 28	29	18	47
T. A. 29	12	25	37
T. M. 30	14	—	14
T. P. 31	9	2	11
Z. K. 32	13	57	70
Zs. S. 33	21	7	28
	Összesen :		1097
	Megosztás :		33
	Átlag :		33,2
	Jelentőség-küszöb		49
	Jelentőség index		21 %

5. számú ábra

TÁRSVALASZTÁS ÉS HIERARCHIKUS ELŐSZLÁS



Jelentőség - megoszlás :

5 legjelentősebb	3 átlagos	2 kevésbé jelentős
4 jelentős		1 legkevésbé jelentős

6. számú ábra