

Pixisek a Kárpát-medencei szarmata Barbaricumban

1. Bevezetés¹

A pixisek magyarországi és a nemzetközi régészeti leletanyag egy eddig kevésbé vizsgált csoportját képezik. Mi sem példázza ezt jobban, minthogy e tárgycsoport teljeskörű felgyűjtésére és elemzésére mindeddig nem került sor. Kisebb tanulmányok ugyan születtek a témában, de ezek mellett főként egy-egy temető leletanyagának elemzésekor tértek ki röviden a szóban forgó tárgytipusra. Hazánkban a pixis először Párducz Mihály szarmata lelőhelyeket összegyűjtő monográfiáiban, illetve a tápiószelei temető vizsgálata kapcsán tűnik fel.² Később Vaday Andrea 1989-ben megjelent Szolnok megyei korpuszában foglalkozik a tárgytypussal és gyűjti fel a közép-Tisza-vidéki darabokat.³ Tanulmányában a megyei leletek alapján két csoportot különít el – a *Farbenbehälter*, azaz festékes és *Pyxidenklappern*, vagyis a zárt/csörgő tégelyeket⁴ –, majd általános, rövid jellemzést nyújt a pixisekről, kitérve a formára, anyagra és a díszítésre. Gyűjtése óta nem született hazánkban hasonló átfogó munka a tárgytypust illetően. Az utóbbi időben a szihalom–budaszögi szarmata temetőben előkerült darabok kapcsán Vida Tivadar foglalkozott az európai amulettkapszulák eredetével és elterjedésével.⁵ A külföldi szakirodalomban K. Czarnecka lengyel,⁶ V. Bârcă román kutató⁷ és a Cieśliński–Jarzec lengyel szerzőpáros munkássága emelhető ki e témában.⁸

A pixisekkel kapcsolatban felmerülő legfontosabb kérdés a funkció: egyszerű használati tárgy lenne, mely a toalett-garnitúra részeként interpretálható, vagy hitvilági háttere van? A piperecikkék – tükrök, ládikák, fésűk, csipeszek, kisebb tégelyek és edénykék – a szarmata női temetkezések szokványos elemei közé számítanak, a pixisekre is általában e csoport tagjaként hivatkoznak. Ugyanakkor D. Batistić-Popadić szerb kutató a pixisek sírbeli elhelyezése alapján felvetette azok apotropaikus, mágikus szerepét is.⁹ Munkámmal igyekszem a felmerült kérdésekre választ adni.

¹ Ezúton szeretnék köszönetet mondani Kulcsár Valériának (egyetemi docens, SZTE BTK Régészeti Tanszék) folyamatos szakmai támogatásáért és tanácsaiért, melyek nélkül e munka nem készülhetett volna el.

² PÁRDU CZ 1944; PÁRDU CZ 1950a; PÁRDU CZ 1950b; PÁRDU CZ 1963.

³ VADAY 1989, 123–124.

⁴ Típusai megalapozottak, azonban, részletesen vizsgálva a pixiseket, a kép a csoportokat illetően árnyalódik, melyre a későbbiekben visszatérek.

⁵ VIDA 2009, 261–285.

⁶ CZARNECKA 2010, 229–238.

⁷ BÂRCĂ 2017, 101–123.

⁸ CIEŚLIŃSKI – JARZEC 2018, 354–365.

⁹ BATISTIĆ-POPADIĆ 1985, 68.

2. Katalógus¹⁰

2.1. Csehfalva/Češko Selo (Szerbia) [1. tábla 1]

Pixis: bronzlemezből készült, hengeres pixis. h.: 3 cm; átm.: 5 cm.

Datálás: Kr.u. 3. század.

Irodalom: PÁRDU CZ 1931, 76.

2.2. Derecske–Kösely, Tekeres II. (Hajdú-Bihar megye) [1. tábla 2]

Pixis: bronzlemezből készült, hengeres pixis. h.: 3,5 cm; átm.: 5 cm.

Datálás: Kr.u. 3–4. század.

Irodalom: DM. Leltározatlan.

2.3. Endrőd–Szu jókereszt 27. sír (Békés megye) [1. tábla 3]

Pixis: bronzlemezből készült, hengeres pixis. Belsejében fehér festékmaradványt és famorzalékot észleltek. h.: 4 cm; átm.: 2,6 cm.

Datálás: Kr.u. 2. század második fele.

Irodalom: VADAY – SZÓKE 1983, 79–132.

2.4. Hatvan–Budapest közti vasútvonal (Heves megye) [1. tábla 4]

Pixis: bronzlemezből készült, hengeres pixis.

Datálás: Kr.u. 1–2. század.

Irodalom: HAMPEL 1894, 263. I. tábla 5, 6, 6a. II. tábla 2, 3.

2.5. Hunedoara Timișană/Németságpuszta 3. sír (Románia) [1. tábla 5]

Pixis I: bronzlemezből készült, hengeres pixis. Belsejében kéndarabokat találtak. h.: 5,6 cm; alaplap átm.: 5 cm.

Pixis II: vékony bronzlemezből készült, hengeres alakú pixis. A testlemez vastagsága: 1 mm-nél vékonyabb. h.: 4,2 cm; d.: 2,71 cm.

Datálás: Kr.u. 3. század második harmadának közepe.

Irodalom: BÂRCĂ 2017, 101–123.

2.6. Hunedoara Timișană/Németságpuszta 7. sír (Románia) [1. tábla 5]

Pixis: vas, hengeres pixis. Belsejében azonosíthatatlan szilárd anyag volt. h.: 2,7 cm; átm.: 3,3 cm.

Datálás: Kr.u. 3. század második harmada.

Irodalom: BÂRCĂ 2017, 101–123.

2.7. Kecskemét–Máriavárosi téglagyár (Bács-Kiskun megye) [1. tábla 6]

Pixis: bronzlemezből készült, hengeres pixis. h.: 4,3 cm; átm.: 4,5 cm.

Datálás: Kr.u. 3. század.

Irodalom: PÁRDU CZ 1931, 128–129.

¹⁰ A részletes katalógust lásd BÖR 2019.

2.8. Kiskundorozsma–Subasa 26/78. 121. sír (Csongrád Megye) [1. tábla 7]

Pixis: bronzlemezről álló, hengeres pixis.

Datálás: Kr.u. 4. század második fele.

Irodalom: BOZSIK 2003, 97–106.

2.9. Kisújszállás–Porosállás (Jász-Nagykun-Szolnok megye) [1. tábla 8]

Pixis: bronzlemezről készült, hengeres pixis.

Datálás: Kr.u. 3–4. század.

Irodalom: PÁRDU CZ 1931, 43–44; PÁRDU CZ 1950a, 26. LXXIII. tábla 10; VADAY 1989, 247–248. Taf. 47. 2,5.

2.10. Lovrin (Románia) [1. tábla 9]

Pixis: bronzlemezről készült, hengeres pixis.

Datálás: Kr.u. 3. század.

Irodalom: PÁRDU CZ 1950a, 149. LXIX. tábla 8.

2.11. Madaras–Halmok 622. sír (Bács-Kiskun megye) [1. tábla 10]

Pixis: csontból faragott, hengeres pixis. h.: 2,7 cm; átm.: 1,9 cm.

Datálás: Kr.u. 2. század vége.

Irodalom: KÖHEGYI–VÖRÖS 2011, 164, 318. 122. tábla 9.

2.12. Nagykörű, Marsó Péter tanya (Jász-Nagykun-Szolnok megye) [1. tábla 11]

Pixis: bronzlemezről készült, hengeres pixis.

Datálás: Kr.u. 1–2. század.

Irodalom: PÁRDU CZ 1931, 46; PÁRDU CZ 1941, 19–20; VADAY 1989, 259.

2.13. Óföldaák–Ürmös II. 221. sír (Csongrád megye) [1. tábla 12]

Pixis: fa, kerek szájú pixis.

Datálás: Kr.u. 4. század.

Irodalom: GULYÁS 2014, 30; 55–56. XXVII. tábla 6.

2.14. Orosháza, Fő tér (Békés megye) [1. tábla 13]

Pixis: bronzlemezről készült, hengeres pixis. átm.: 4,9 cm; 0,6 cm vastag.

Datálás: Kr.u. 3. század.

Irodalom: SÓSKÚTI – BALÁZS – RÓZSA 2012, 3–13.

2.15. Pădureni/Sepsibesenyő 34. sír (Románia) [1. tábla 14; 5. tábla 1]

Pixis: bronzlemezről készült, hengeres pixis. h.: ~ 3 cm; átm.: ~ 3 cm.

Datálás: Kr.u. 2–3. század.

Irodalom: BICHIR 1973, 111–112. Tab. CLXII. 2, 3; CLXIII. 4, 11; IONIȚĂ 1982, 16, 7.

2.16. Pădureni/Sepsibesenyő 79. sír (Románia) [1. tábla 14; 5. tábla 2]

Pixis: bronzlemezből készült, hengeres pixis. Belsejében rózsaszínű por maradványait találtak. h.: ~ 2,5 cm; átm.: ~ 3 cm.

Datálás: Kr.u. 2–3. század.

Irodalom: BICHIR 1973, 111–112. Tab. CLXII. 2, 3; CLXIII. 4, 11; IONIȚĂ 1982, 16. 7.

2.17. Szeged, Csongrádi út, 24. sír (Csongrád megye) [1. tábla 15]

Pixis I: csontból készült, hengeres pixis. Belsejében piros festékmaradványokat találtak. h.: 3,3 cm; átm.: 2,9–3,1 cm; vastagság: 0,4 cm.

Pixis II: bronzlemezből készült, hengeres pixis. A tégely falára tapadva piros és fehér festék-szemcséket találtak. Méretei nem ismertek.

Datálás: Kr.u. 2–3. század.

Irodalom: VÖRÖS 1981, 121–135.

2.18. Szeged–Röszke, Sárosvölgy (Csongrád megye) [1. tábla 16]

Pixis I: palack alakú, bronzlemezből készült pixis. h.: 8–9 cm; talp/alj átm.: 4 cm.

Pixis II: bronzlemezből készült, hengeres pixis. h.: 5–6 cm; fenék/alj átm.: 4 cm.

Datálás: Kr.u. 2–3. század.

Irodalom: REIZNER 1892, 161–168. II. tábla 2.

2.19. Szentes–Sárgapart, 22. sír (Csongrád megye) [1. tábla 17]

Pixis: bronzlemezből készült, hengeres pixis.

Datálás: Kr.u. 3–4. század.

Irodalom: PÁRDU CZ 1950, 9, VII. tábla 5a, 5b; VADAY – SZÓKE 1983, 113.

2.20. Szihalom–Budaszög X/2/A sír (Heves megye) [1. tábla 18]

Pixis I: bronzlemezből készült, hengeres pixis. Belsejében koriander- és festékmaradványok.

Pixis II: ezüstből készült, kisméretű, hengeres tégely, mely egy láncon lógott. A lánc két végén egy-egy ezüstfibula volt.

Datálás: Kr.u. 4–5. század.

Irodalom: FODOR 1997, 120–123; SÁNDOR 2009, 281–286; VIDA 2009, 261–280.

2.21. Tápiószele 53. sír (Pest megye) [1. tábla 19]

Pixis: bronzlemezből készült, hengeres pixis. Méretei nem ismertek. Alja és a teste poncolással díszített. Belsejében téglapiros és fehér festékszerű anyagot találtak.

Datálás: Kr.u. 1–2. század.

Irodalom: PÁRDU CZ 1950a, 70–71; PÁRDU CZ 1950b, 68–71.

2.22. Törökszentmiklós–Surján, Barta puszta 1933/1. sír (Jász-Nagykun-Szolnok megye) [1. tábla 20]

Pixis: bronzlemezből készült, hengeres pixis. Méreteit nem ismerjük.

Datálás: Kr.u. 3–4. század.

Irodalom: VADAY 1980, 8–9, 57–69, 309–324; PÁRDU CZ 1950a, 24–25. LXXII. tábla 9.

2.23. Törökszentmiklós–Surján, Újtelep (Jász-Nagykun-Szolnok megye) [1. tábla 20]

Pixis I: bronzlemezből készült, hengeres pixis. h.: 3,4 cm; 3,3 cm.

Pixis II: bronzlemezből készült, hengeres pixis. A kerek aljlemezen spirálmintában körbefutó pontsoros díszítés található. h.: 3,0 cm; átm.: 3,3 cm.

Datálás: Kr.u. 3. század.

Irodalom: VADAY 1985, 3–4, 345–349.

2.24. Vojlovica–Pančevo/Hertelendyfalva 19. sír (Szerbia) [1. tábla 21]

Pixis: bronzlemezből készült, hengeres pixis. h.: 4,35 cm.

Datálás: Kr.u. 3–4. század.

Irodalom: BATISTIĆ-POPADIĆ 1985, 61–62. Tab. III. 55–56, Tab. IV. 57.

2.25. Vojlovica–Pančevo/Hertelendyfalva 20. sír (Szerbia) [1. tábla 21]

Pixis: bronzlemezből készült, hengeres pixis.

Datálás: Kr.u. 4. század.

Irodalom: BATISTIĆ-POPADIĆ 1985, 62. Tab. IV. 59.

2.26. Vojlovica–Pančevo/Hertelendyfalva 24. sír (Szerbia) [1. tábla 21; 5. tábla 3]

Pixis I: bronzlemezből készült, hengeres pixis. h.: 2,4 cm; átm.: 3,7 cm.

Pixis II: bronzlemezből készült, hengeres pixis. h.: 3,35 cm; átm.: 3,8–4,22 cm.

Pixis III: bronzlemezből készült, hengeres pixis. h.: 3,35 cm; átm.: 4,22 cm.

Datálás: Kr.u. 3–4. század.

Irodalom: BATISTIĆ-POPADIĆ 1985, 62–63. V. 79.

2.27. Vršac–Trg Sava Kovačević/Versec 6. sír (Szerbia) [1. tábla 22; 5. tábla 4]

Pixis: bronzlemezből készült, hengeres pixis.

Datálás: Kr.u. 3–4. század.

Irodalom: BARAČKI 1961, 119. Tab. IV. 10.

2.28. Vršac–Trg Sava Kovačević/Versec 9. sír (Szerbia) [1. tábla 22]

Pixis I: bronzlemezből készült, hengeres pixis.

Pixis II: bronzlemezből készült, hengeres pixis.

Datálás: Kr.u. 3–4. század.

Irodalom: BARAČKI 1961, 120. Tab. VII. 5,6.

2.29. Vršac–Trg Sava Kovačević/Versec 10. sír (Szerbia) [1. tábla 22]

Pixis: bronzlemezből készült, hengeres pixis.

Datálás: Kr.u. 3–4. század.

Irodalom: BARAČKI 1961, 120. Tab. VIII. 5.

2.30. Vršac–Trg Sava Kovačević/Versec 11. sír (Szerbia) [1. tábla 22]

Pixis: bronzlemezből készült, hengeres pixis.

Datálás: Kr.u. 2–3. század.

Irodalom: BARAČKI 1961, 120. Tab. IX. 17.

2.31. Zemplín/Zemplén 13. sír (Szlovákia) [1. tábla 23]

Pixis: hengeres vaspixis. Belsejében két bronzfibulát találtak. h.: 4 cm.

Datálás: Kr.u. 1–2. század.

Irodalom: BUDINSKÝ-KRIČKA – LAMIOVÁ-SCHMIEDLOVÁ 1990, 249. Tab. II. 11.

2.32. Zemplín/Zemplén 123. sír (Szlovákia) [1. tábla 23]

Pixis: bronzlemezből készült, hengeres pixis. h.: 3,2 cm.

Datálás: Kr.u. 1–2. század.

Irodalom: BUDINSKÝ-KRIČKA – LAMIOVÁ-SCHMIEDLOVÁ 1990, 263. Tab. XVI. 40.

3. Általános jellemzők

3.1. Forma, alapanyag és kialakítás

Formájukat tekintve a felgyűjtött pixisek minden esetben henger alakúak. Az egyetlen kivételt Szeged–Röszke, Sárosvölgy lelőhely példánya képezi (Kat. 16), amely palack formájú, hosszú cső alakú nyakkal, melyet valószínűleg szerves anyagból készült dugóval zártak le.¹¹ A szokatlan kivitelezést a sírban eltemetett gyermek személye indokolhatja, hiszen a gyermeksíroknál több alkalommal találkozhatunk egyedi küllemű tárgyakkal, amelyek funkciójukban azonban nem térnek el a felnőtteknél talált daraboktól.

A pixisek magassága általánosan 3–5,5 cm között mozog, e szempontrendszer szerint két csoportra lehet őket osztani: a 3 cm körüli és a 4/4,5–5,5 cm közötti darabokra. A nagyjából 3 cm magasságú pixisek a leggyakoribbak. A tárgyak vastagságára vonatkozóan nem tudok hiteles adattal szolgálni, mivel mindössze két darabnál adták meg ezt az értékét, mely mindkét esetben 1–1 mm volt.

A pixisek a következő részekből állnak: egy hengeres testből, illetve az ehhez társuló alap- és fedőlapokból, melyek a test két oldalát zárják, továbbá a tetőből/fedélből. Emellett a pixis részét képezi még a függesztőkarika, mely az elemek összekapcsolására és/vagy felfüggesztésre szolgálhatott. E karikák szintén fémből készültek és a korszakra jellemző kerek, sodrott típusok voltak.

A tégelyek készülhettek csontból, fából és fémből (bronz, vas, ezüst). A szarmaták keleti szállásterületén napvilágot látott sírokból származó tárgyakat főleg csontból és fából állították elő,¹² a Kárpát-medencei leletanyagban legnagyobb számban – mintegy 85,71%-ban – azonban a bronzból készült darabok figyelhetők meg. További 2 példány csontból,¹³ 1-1 vasból,¹⁴ 2 ezüsből¹⁵ és 1 fából készült.¹⁶

¹¹ Az eltérés ellenére azonban e csoporthoz sorolható: kettős temetkezésből került elő egy másik hengeres pixissel. Festékmaradványokat találtak benne. Ide sorolható még az endrőd–szújókereszti darab is, amely fadugóval, lehetett lezárva. Így nem kizárt, hogy készülhettek hasonló palack formájú darabok is (Kat. 3).

¹² BĀRCĀ 2017, 102.

¹³ Madaras–Halmok 622. sír (Kat. 11); Szeged–Csongrádi út 24. sír (Kat. 17)

¹⁴ Hunedoara Timișană/Németségpuszta 3. sír (Kat. 5); Zemplin/Zemplén 13. sír (Kat. 31)

¹⁵ Két kisméretű tégely, melyek egy láncon függttek, és az elhunyt mellkasán kerültek elő Szihalom–Budaszög X/2/A. sírjában (FODOR 1997, 120–123; Kat. 20).

¹⁶ Fa: Óföldéak–Űrmös II. (Kat. 13). Vas: Hunedoara Timișană 7. sír (Kat. 6). Ezüst: Szihalom–Budaszög (Kat. 20).

A tárgyak ötvöstechnikai kialakítása kapcsán három megoldást lehet megfigyelni. A legtöbb esetben – 10 darabnál – a lemezeket forrasztással rögzítették.¹⁷ A másik, darabok összeillesztésére szolgáló technika a szegecseles volt. Ilyen példány került elő Vojlovica–Pančevo 24. sírjából (Kat. 26). Ennek további verziója, amikor a testet szegecsek helyett a felfüggesztésre is szolgáló kerek fémkarikával fogják össze.

A függesztőkarikák elhelyezkedése és a pixis kialakítása alapján két típust lehet elkülöníteni: a nyitható és a zárt tégléket. A nyitható típusnál az egyik kör alakú lemez a függesztőkarikával ugyanazon ponton van rögzítve a testhez, és a fedőlap többi része nincs sem összekalapálva, sem a peremhez forrasztva, ezáltal egy nyitható fedelű téglét kapunk. A másik típus teljesen zárt, mindkét oldalsó körlemezét minden ponton rögzítették a testhez. A két típus felfüggesztésben is eltér. A nyitható példányok függesztőkarikája – mely egyben a fedél elcsúsztatására is szolgált – a test és a fedél találkozásánál van elhelyezve, így a pixis álló helyzetű, vagyis a testlemezhez rögzített zárt alaplapján áll. Ennek nyilván praktikus okai vannak, hiszen ha tárolnak benne valamit, akkor ez a helyzet biztosítja, hogy a pixis tartalma ne essen ki. Abban az esetben, mikor a függesztőkarikák a testlemez közepén találhatók, a pixis fekvő helyzetű, tehát a test vízszintes.

3.2. Díszítés

Ismertek egyszerű díszítetlen¹⁸ és díszített darabok is. Általánosan elmondható, hogy trébelt, illetve poncolt, kör és lencse alakú geometrikus motívumokkal és azok kombinációival találkozhatunk, melyek körbefutnak a testen, illetve a kör alakú fedőlemezekben. Jellemző a tér felosztása, amit egymástól nagyjából szabályos távolságra elhelyezett pontsorokkal vagy háromszögekkel érnek el. Gyakran előforduló minta az egymásból kiinduló háromszögek sorozata, amelyet olykor még lencse/kör alakú díszítéssel egészítenek ki. Kiemelendő a spirálminta: ez a motívum csak a fedő- és alaplapokon jelenik meg. Figyelemre méltóak a Vršac–Trg Sava Kovačević lelőhelyen a 6. (Kat. 27), 9. (Kat. 28) és 11. sírban (Kat. 30) napvilágot látott darabok, mivel mindegyik körlemezén poncolt, kereszt alakú minta látható. Összességében megfigyelhető, hogy hasonló módon díszített példányok különböző, gyakran egymástól távol eső területekről ismertek, és hogy a díszítés alapján nem különíthetők el csoportok, valamint kronológiai különbségeket sem lehet felfedezni.

3.3. A pixisek tartalma

A pixisek belsejében többnyire különféle színű festékanyagokat, növényi maradványokat és egyes esetekben kisebb tárgyakat fedeztek fel. A Kárpát-medencei darabok közül csak Vršacon került elő olyan pixis, melynek belsejében apró kerámiadarabok voltak,¹⁹ ez alapján Vaday Andrea csörgőként határozta meg a tárgyat.²⁰ Elképzelhető, hogy számolhatunk egy

¹⁷ Például a Vršac lelőhely darabjai (Kat. 27–30.) vagy Hunedoara Timișană (Kat. 5–6.), illetve a Szeged–Röszke lelőhelyen előkerült példányok (Kat. 18).

¹⁸ Összesen 9 pixis volt díszítetlen.

¹⁹ A restaurálás során kerültek elő, Vaday Andrea az ásató szóbeli közlése alapján értesült róla (VADAY 1989, 218).

²⁰ VADAY 1989, 123.

speciális csoporttal, melynek meghatározó jellemzői a benne lévő apró tárgyak lehetnének, azonban egy ilyen új csoport elkülönítéséhez további adatokra van szükség. Csörgőként való értelmezésük is lehetséges, ebben az esetben viszont számolni lehet a tárgy esetleges bajelhárító szerepével is. A csörgőket ugyanis vallási és babonás okokból is használták, ilyen esetben főként a gonosz szellemek elűzésére, bajelhárításra.²¹ A Kárpát-medencei anyagban egyelőre ritkának számít ez a típus, de a Barbaricum további területeiről származó daraboknál több példát találni rá.²²

Összesen 8 pixis belsejében találtak valamilyen anyagot, ebből 5 alkalommal festék vagy festékek maradványait azonosították, melyek minden esetben fehérek vagy pirosak voltak.²³ A Hunedoara Timișană temető 3. (Kat. 5) és 7. (Kat. 6) sírjának tégelye más szerves anyagokat is tartalmazott. A 3. sír I. számú tégelyében kendarabokat, a másikban pedig pontosabban nem azonosítható szilárd anyagot találtak.

A pixisek tartalmának természettudományos (kémiai) vizsgálata egyelőre csak a szihalom–budaszögi bronzpixisben talált szerves anyagoknál történt meg: itt koriander és különféle pigmentek maradványait sikerült azonosítani.²⁴ A szihalomi példányban talált anyagok kémiai összetétele hasonló a napjainkban használt sminktermékekéhez.²⁵

4. Viseleti helyzet²⁶

Pixisekkel általában három viseleti helyzetben találkozunk: deréktól lefelé (öv vagy övcsüngő), kar (karperec), a nyak környéke [3. tábla 2]. Ezek közül – a sírban lévő elhelyezkedésük alapján – legnagyobb arányban az övön, övcsüngőn hordhatták őket. Ezt alátámasztja, hogy főként a vázak bal oldalán, a lábszárak külső részén, a deréktól az alsó lábszár végéig jegyezték fel a darabokat az elhunytak mellett.²⁷ Ha egy sírban több tégely is helyet kapott, azok mindig azonos helyen voltak, az övcsüngőn.²⁸ Az egyetlen kivétel ez alól Szihalom–Budaszög X/2/A. sírjának két pixise, ahol az egyik darab a mellkason, a másik a karon helyezkedett el. A viseleti helyzet tekintetében megfigyelhető a bal oldal preferenciája. A legtöbb alkalommal a tégelyek a test bal oldalánál helyezkednek el, csak 2 alkalommal van adat arról, hogy a jobb oldalra helyezték őket. Az egyik a madarasi temető 622. sírja, a másik Szihalom–Budaszög X/2/A. sírjának bronzpixise, amely a jobb oldali karperec részét alkotta.

A mellkason/nyakban való megjelenésre tehát a fentebb említett szihalmi temetkezés, továbbá az orosházi kislány sírja szolgáltatja a példát. Orosházán a gyermek koponyaacsontjai között találták a pixist, de hozzá kell tennem, hogy a gépi földmunkák során megbolygatták

²¹ HORVÁTH 2009, 34.

²² Weklice lelőhely 379. sírjának tégelyébe egy fülezzet ezüst Traianus denart helyeztek (ANDRZEJOWSKI – BURSICHE 1987, 238).

²³ Fehér festék 2, míg piros 1 pixisben került elő.

²⁴ Az anyagok részletes leírását lásd SÁNDOR 2009, 283.

²⁵ SÁNDOR 2009, 281–286; VIDA 2009, 261–285.

²⁶ E jellemző vizsgálatánál azokat a sírokat vettem figyelembe, melyek egyáltalán nem vagy csak részben bolygatottak.

²⁷ Endrőd–Szujókereszt; Hunedoara Timișană; Szeged–Csongrádi út; Tápiószele.

²⁸ Például Szeged–Csongrádi út temetőjének 24. sírja (Kat. 17).

a fejrészt, majd az összetört koponyát a földmunkások emelték ki, így a tárgy pontos helyzete ismeretlen.

A tégelek általában egyesével tűnnek fel a sírokban, de néhány esetben több darabot is találunk az elhunyt mellett. Ekkor általában kettesével figyelhető meg,²⁹ de Vojlovica–Pančevo 24. sírjában (Kat. 26) 3 bronzpíxis is napvilágra került.

5. Temetkezési szokások

A píxiseket tartalmazó sírok tájolása általában D–É-i, vagy attól néhány fokkal eltér nyugati irányban. Néhány esetben azonban másfajta tájolás is előfordul. Hunedoara Timișană 3. és 7. sírjainál ÉNy–DK-i, Kiskundorozsma–Subasa 26/78. 121. sírjánál pedig É–D-i tájolást jegyeztek fel. A szokásostól eltérő, ellentétes tájolású sírok csak ritkán tűnnek ki egyéb jegyekkel is a környezetükből, ez így van ezekben az esetekben is.

A temetés folyamatáról kevés, régészeti módszerekkel megfogható jelenség árulkodik. Hunedoara Timișană 7. sírjában a sírgödör alján elszórtan fehér mészkő/krétaapor maradványait észlelték. A szarmata temetkezésekben a koporsó használata általános jelenség, mely a píxist tartalmazó síroknál is megfigyelhető.³⁰ Hasonló a helyzet sírok jelölésével kapcsolatban, a tárgyak egyaránt előfordulnak jelölt és jelöletlen sírokban.

A halottak pozícióját vizsgálva sem figyeltem meg kivételes esetet. Az elhunytakat általában a megszokott módon, háton fekvő, nyújtott testhelyzetben fektették a sírba. Kivételt képez ez alól az Orosházán feltárt kislány sírja, akit térdben felhúzott lábbal a jobb oldalára fordítva helyeztek örök nyugalomra. A jobb kar a felhúzott térdekhez igazodott, kifelé enyhén megtört. A bal felkar a törzssel párhuzamos volt, míg az alkart a hasra helyezték.³¹ Tájolása nem tér el a szokványostól, viseleti és mellékleti elemei is a „hagyományos” női/gyermektemetkezést tükrözik. Szeged–Röszke, Sárosvölgy lelőhelyen találtak csupán kettős temetkezést (anya-gyermek), ezen kívül minden vizsgált sírban egy elhunyt fektült.

6. Életkor és nemek szerinti megoszlás

A píxisek, két kivétellel,³² kizárólag temetkezésekből láttak napvilágot. A szarmata leletanyagban csak női és gyermekvázak mellől kerültek elő, eddig egy esetben sem találtam férfitemetkezésben nyomát.³³ A gyermekvázak nemének meghatározása nehézkes, mivel a másodlagos nemi jellegek antropológiailag meghatározható jegyei csak a pubertással alakulnak ki. Csupán az Orosházán feltárt gyermekváz neme ismert, mivel elhalálzási kora 12–16 évre tehető.³⁴ A vizsgált vázak közül (8), a nőknél minden esetben *adultus* életkort (6) állapítottak meg. Rajtuk kívül egy *infans* I. és egy *infans* II. korcsoportú gyermek sírjában

²⁹ Szeged–Csongrádi út 24. sír; Szeged–Röszke, Sárosvölgy; Szihalom–Budaszög; Törökszentmiklós–Surján, Újtelep; Hunedoara Timișană 3. sír; Vršac 9. sír.

³⁰ Hunedoara Timișană 3. sír; Óföldreák–Ürmös II. 168. sír; Szeged–Csongrádi út 24. sír.

³¹ A madarasi temető 273. sírjának női halottja is így volt eltemetve, bár őt a bal oldalára fektették (KÖHEGYI – VÖRÖS 2011, 252).

³² Csehfalva (Kat. 1); Nagykörű–Marsó Péter tanya (Kat. 12)

³³ Azoknál a síroknál, ahol nem történt elemzés, vagy nem volt alkalmas a váz az antropológiai vizsgálatra, a mellékletek alapján történt a nemek meghatározása.

³⁴ SÓSKÜTI – BALÁZS – RÓZSA 2012, 11.

található pixis. A pontos kormeghatározás nélküli vázakat döntő többségében felnőtt nők képviselik, emellett a pixis 2 esetben gyermek, valamint egy kettős temetkezésnél egy anya és gyermeke közös nyughelyének mellélete volt.

7. A pixisekkel együtt előforduló melléletek

A korábbi publikációk nem tárgyalták a pixiseket tartalmazó sírokban megjelenő további viseleti tárgyak, melléletek kapcsolatait a szóban forgó tárgytypussal. A következőkben erre térek ki.³⁵

A Kárpát-medencei, pixiseket tartalmazó sírok nagy részében egy leletcsoport kíséri a pixiseket: a csüngők [4. tábla]. A csüngőkön belül a csengők és a kagylók/csigák a leggyakoribbak, továbbá a lunula, a baltacsüngő és egyéb csüngőtípusok is megfigyelhetők. A katalógusban szereplő lelőhelyek 58%-ában találhatók csüngők [4. tábla].

A sírok leletanyagában összességében a szokásos elemekkel találkozhatunk: fibulák (számszerij, egy- és kéttagú aláhajlított lábú fibulák, korong- és térdfibula), különféle formájú és anyagú gyöngyökből álló (üveg-, karneol-, mészkő-, borostyán-, kalcedon-, inkruszált gyöngyök) nyakláncok és karkötők, valamint ruha- és övdíszek, torquesek, karperecek, gyűrűk, övcsatok, tű, bronzkarikák, érmék, orsógombok, orsókarikák, vaskések és kerámiaedények. A szokványos tárgyak mellett ugyanakkor feltűnnek különlegesebb, illetve ritka leletek, továbbá arany- és ezüsttárgyak, mint a nyúl formájú fibula, ezüst korongfibula, aranyfóliás gyöngyök, aranylemezből préselt gyöngykeretes rozetták, ezüstlemezek, ezüst korongfibula, ezüst korongfibula emberi fej ábrázolással, ezüst fülbevalók, ezüst lándzsa alakú és kőberakásos fülbevaló, ezüstkarikák, aranylemezek.

A 2. ábrából kitűnik, hogy kísérőleletként legnagyobb arányban a csengők vannak jelen. Összesen 16 darab látott napvilágot, ami a felgyűjtött temetkezések mintegy 37%-át jelenti, a csüngővel ellátott síroknak pedig az 50%-át. E harangocskák, csengők minden esetben csüngőként funkcionáltak, és főként az övcsüngőn, de a karokon és a mellkason is megjelennek. Mindegyik bronzból készült, csak egy kivétellel találkozhatunk, amely a szentes-sárgaparti 22. sír vascsengője. A csengők egyesével vagy kettesével is előfordulnak, és egy temetőn vagy akár egy síron belül eltérő típusokkal is találkozhatunk, mint például a vršaci lelőhelyen.

A második vizsgált csoportot a kagylók/csigák alkotják, melyekből 7 lelőhelyen 12 darab látott napvilágot.³⁶ Ez a vizsgált lelőhelyek 29%-át, míg a csüngőt tartalmazó sírok 38%-át jelenti. A nagy méretű csigákat általában fémkarikára fűzték és nyakláncokon, karpereceken vagy övön viselték.³⁷ Esetünkben 3 alkalommal az övcsüngőn és 1-1 esetben a karon és a nyakban helyezkedtek el.³⁸ Általában egyesével találhatók meg a szarmata női sírokban, de

³⁵ Problémásak a nagyon korán előkerült, szórványos darabok „leletegyüttesei”, ahol nem lehet tudni, hogy mi tartozott a pixishez: például Hatvan–Budapest közötti vasútvonal (Kat. 4); Kecskemét–Máriavárosi téglagyár (Kat. 7).

³⁶ Hatvan–Budapest közti vasútvonal: 3 db (Kat. 4); Kiskundorozsma–Subasa 26/78. 121. sír: 1 db (Kat. 8); Szentes–Sárgapart 22. sír: 2 db (Kat. 19); Törökszentmiklós–Surján, Barta puszta: 3 db (Kat. 22); Óföldséki–Ürmös II. 221. sír: 2 db (Kat. 13); Vršac–Trg Sava Kovačević 9. sír (Kat. 28); Vršac–Trg Sava Kovačević 11. sír (Kat. 30)

³⁷ VADAY 1989, 58.

³⁸ Törökszentmiklós–Surján, Barta puszta 3 és Endrőd–Szujojéreszt 1 darabja kagylógyöngynek volt kialakítva.

ritkán két vagy három példányt is helyeznek az elhunyt mellé, mint az óföldrak–ürmői lelőhely 221. sírjában, ahol 2 *Cypraea* kagyló került elő.

A harmadik vizsgált csoportot a pixisek kísérőmellékletei között megtalálható egyéb csüngőtípusok alkotják. 18 temetkezésből 8 sírban található valamilyen egyéb csüngő, ami a lelőhelyek 33%-át jelenti. Legnagyobb arányban a baltacsüngők és a lunulák fordulnak elő (7-3), de emellett egy karikacsüngő, „doboz” alakú³⁹ és osztott bronzfüggők, egy kőből készült „fog” alakú függő, egy szkíta nyílhegy és borostyánfüggők is megtalálhatóak. Viselési helyzetüket tekintve a nyakban és karokon figyelhetők meg.

Külön vizsgálom a borostyán és kalcedon alapanyagú tárgyakat, melyek a lelőhelyek közel 46%-ában találhatóak meg. Kalcedonból csak gyöngyök, míg borostyánból a gyöngyök mellett 1-1 kerek, illetve ovális függő és egy baltacsüngő is készült. Helyzetüket tekintve a nyaklánc és karkötő részeként jelennek meg.

Egy síron belül akár több különféle csüngő is előfordulhat. A csüngő, kagyló és egyéb csüngők együttes elhelyezését három sírnál lehet megfigyelni. A legjobb példa Kiskundorozsma–Subasa 26/78. 121. sírja, ahol az elhunyt mindkét karján lévő karláncot gazdagon díszítették különféle csüngők [4. tábla]. Az endród–szujókeresztű 27. sírban egy kacsá alakú bronzcsüngő és egy gömbös hegyikristály, valamint egy kagylógyöngy is volt. Vršac–Trg Sava Kovačević 11. sírjában az elhunyt az egykori övcsüngőjére 2 csüngő és egy kagyló volt felvarrva, valamint 5 baltacsüngő is jelen volt a sírban.

Összességében megfigyelhető, hogy a pixiseket gyakran kultikus jelentéssel rendelkező tárgyak kísérik, melyek jellemzően csüngők, kagylók/csigák és különféle csüngők, mint például a baltacsüngők vagy a lunulák. Legtöbb esetben a csüngők jelennek meg a pixisek mellett – rendszerint azokkal együtt – az övcsüngőn, emellett sokszor találunk pixist kagylók/csigák és egyéb csüngők kíséretében, melyek főként a nyakban és karokon jelennek meg. Nem ritka tehát a többféle csüngő vagy kultikus elem együttes sírba helyezése sem.

8. Elterjedés

Elterjedési térképük [1. tábla] jól mutatja, hogy a Kárpát-medencei pixisek előfordulása tükrözi a szarmata magterületek vonalát. Már a legkorábbi Kárpát-medencei szarmata szállásterületen is megjelennek. Nem látszódnak pregnáns területi csoportok, de annyi elmondható, hogy főként a Tisza középső vonalában és Maros mentén sűrűsödnek a lelőhelyek. A Bánság területe a térképen ugyan üresebbnek tűnik más vidékekhez képest, de itt a jelölt két lelőhelyen – Vojlovica–Pančevo [1. tábla 21], Vršac–Trg Sava Kovačević [1. tábla 22] – 7 temetkezésben összesen 9 pixis látott napvilágot. Ezek az eddigi legdélebbi lelőhelyek. Az északi határt a Hegyalja tájegységen feltárt két zempléni sír [1. tábla 23], a keletit Pădureni lelőhely két temetkezése [1. tábla 14], míg a nyugatit a Hatvan–Budapest közti vasútvonal lelőhelye adja [1. tábla 4].

A Bánság területén a Duna alsó folyásánál elhelyezkedő lelőhelyeken más régiókhoz képest valamelyest gazdagabb mellékletű sírok találhatóak, ami a tárgyak alapanyagában és típusaiban egyaránt megmutatkozik. A vršaci 11. temetkezésben 5 bronz baltacsüngő került elő, ami rendkívül ritkának számít. Az itteni sírok gazdagsága és a pixisek nagyobb számú

³⁹ A leírásban ezt a terminust használják. A tárgyról illusztráció nem található a szakirodalomban.

jelenléte talán összefüggésbe hozható Moesia provincia közelségével, mindemellett helyi/területi szokásokkal is számolnunk kell. A pixisek magasabb aránya, ami valószínűleg a helyi szokásokhoz, hiedelemvilághoz kapcsolható, a térség sajátosságaként értelmezhető. Ezt a képet azonban a kutatottság jelenlegi állása is befolyásolhatja.

9. Kronológia⁴⁰

A tárgytypus keltezését lelőhelyekre és az összességében előkerült pixisekre lebontva vizsgáltam, amit egy eloszlás- és egy sűrűségfüggvénnyel adtam meg [3. tábla 1]. A diagramokról leolvasható, hogy a két görbe szinte együtt mozog, számottevő eltérés nem figyelhető meg a két adatsor közt. A 2. diagram jól érzékelteti, hogy a Kr.u. 1–2. században már kis számban feltűnnek a pixisek, majd a 2. század közepétől/végétől számuk növekszik. A pixisek legnagyobb arányban a 3–4. század időszakából adathatók, majd számuk hirtelen csökken. A legkésőbbi darabok Szihalom–Budaszög lelőhelyről kerültek elő, melyet a 4–5. századra kelteztek. Összefoglalva elmondható, hogy a pixisek a Kárpát-medence barbaricum területének szarmata időszaka alatt folyamatosan jelen vannak, de fénykoruk a 3–4. században figyelhető meg.

10. A Kárpát-medencén kívüli pixisek

Pixisek az európai Barbaricum számos területéről ismertek.⁴¹ K. Czarnecka 2010-es cikkében vizsgálja az európai pixiseket és azok elterjedését [2. tábla].⁴² Gyűjtését egy részletesebb Kárpát-medencei térképpel kiegészítve kitűnik, hogy két területen koncentrálnak a leletek. Az egyik Európa északi része, a mai Dánia és Észak-Lengyelország térsége, míg a másik a Kárpát-medence. A pixisek tehát megtalálhatóak a szarmata területeken kívül a Bogaczewo, a Wielbark, a Przeworsk és a Marosszentanna–Csernyahov-kultúra területein is. Ezenfelül még 2 hun kori temetkezésből ismertek kirgiz területről.⁴³ Időbeli megjelenésük, hasonlóan a Kárpát-medencei darabokhoz, főként a Kr.u. 3–4. századra tehető. Ezen belül az észak-európai példányok a 3. században a leggyakoribbak.

Az európai pixisek univerzális formákat mutatnak és az egész európai Barbaricum különböző kultúráinak női és gyermektemetkezéseiben megtalálhatóak, főként a Kr.u. 3–4. században. E tégelyek belsejébe olykor festékeket, kenőcsöket, gyógynövényeket, kisebb amulet jellegű tárgyakat helyeztek, és gyakran kultikus jellegű mellékletekkel egészültek ki, habár hétköznapi „tárolóegységként” is szolgálhattak. Lehetségesnek tartom, hogy a barbár területeken elterjedt fémpixiseknek a római henger alakú kapszulák szolgálhattak mintául (hasonló forma, felfüggesztve, a testhez közel hordták, különféle anyagokat helyeztek bele). Hétköznapi és a hitvilágban betöltött szerepük egyaránt elképzelhető.

⁴⁰ A sírok keltezését a publikációk és a mellékletek alapján végeztem el. Az ismeretlen leletkörülményű síroknál a leletanyag összességét vettem figyelembe, így e lelőhelyek szűkebb időrendi meghatározása nem mindig volt lehetséges.

⁴¹ Jelenlegi munkámnak nem célja egy egész Európára kiterjedő gyűjtés, így a Kárpát-medencén kívüli darabok esetében K. Czarnecka munkájára alapoztam.

⁴² CZARNECKA 2010, 229–238.

⁴³ Alamyšik, Süttü Bulak [2. tábla 29, 30].

11. Összegzés

A Kárpát-medencében összesen 24 lelőhelyről 42 darab pixist sikerült felgyűjtenem. E példányok a szarmata női és gyermektemetkezéseiben fellelhető római hengeres amulett-kapszulák mintájára terjedhettek el a szarmata elit körében. Hasonló darabok ugyan ismertek a szarmaták korábbi keleti szállásterületeiről, de ezek főleg csontból és fából készült, egyszerűbb kivitelű darabok voltak.

Magát a pixist már korábban is használták és ismerték más formában, ám e fémből készült, hengeres, egységes motívumkinccsel rendelkező forma, melyet a testhez közel viseltek, római mintára terjedhetett el a Barbaricumban. E tégelyeknek két funkciója lehetett: egy hétköznapi, mint a piperekészlet része – például a festéket tartalmazó pixisek – és egy szakrális, mint hiedelemvilághoz köthető tárgy, mely apotropaiikus tartalommal bír, illetve amulettek tárolására szolgál, valamint kultikus tárgyak kísérik és/vagy belsejében gyógynövények, amulettek vannak. A leggyakoribb ilyen kíséretárgyak a csengők, kagylók/csigák és egyéb csüngőtípusok, melyek általában a pixisekkel együtt az övcsőgöngön kaptak helyet.

A pixisek legnagyobb arányban a 3–4. század időszakából adathatók és az európai Barbaricum területén számos kultúrában megjelennek. Mindenképp hangsúlyozandó azonban, hogy számolni kell lokális eltérésekkel, és azzal, hogy a pixisek nem minden területi és etnikai csoport esetében hordozhattak azonos jelentéstartalmat: egy mindennapi tárgy egyes elemekkel kiegészülve akár új funkciót nyerhet.

IRODALOM

- BARAČKI 1961 = Barački, C.: Сарматски налази из Вршца – Sarmatski nalazi iz Vrsca. *RAD* 10 (1961), 117–143.
- BĂRCĂ 2017 = BĂRCĂ, V.: Notes on the metal pyxides recently discovered in the Sarmatian environment south the Lower Mureş River. *Plural. History. Culture. Society. Journal of History and Geography Department*, „Ion Creangă” State Pedagogical University (2017), 101–123.
- BATISTIĆ-POPADIĆ 1985 = Batistić-Popadić, D.: Sarmatska nekropola Vojlovica–Pančevo. *RAD* 29 (1985), 59–83.
- BICHIR 1973 = Bichir, G.: *Cultura carpică*. Bucureşti 1973.
- BOZSIK 2003 = Bozsi K.: Szarmata sírok a kiskundorozsma-subasai 26/78. lelőhelyen. In: *Úton-útfélen. Múzeumi kutatások az M5 autópálya nyomvonalán*. Szerk.: Szalontai Cs. Szeged 2003, 97–106.
- BŐR 2019 = Bőr G.: *Pixisek a Kárpát-medencei szarmata Barbaricumban*. OTDK dolgozat. Kézirat. 2019.
- BUDINSKÝ-KRIČKA – LAMIOVÁ-SCHMIEDLOVÁ 1990 = Budinský-Krička, V. – Lamiová-Schmiedlová, M.: A late 1st century B.C. – 2nd century A.D. cemetery at Zemplín, *SLA* 38/2 (1990), 245–348.
- BURSCHE – OKULICZ-KOZARYN 1999 = Bursche, A. – Okulicz-Kozaryn, J.: Groby z monetami rzymskimi na cmentarzysku kultury wielbarskiej w Weklicach koło Elbląga. In: *Studia*

- z archeologii okresu przedrzymskiego i rzymskiego w Europie środkowej dedykowane Teresie Dąbrowskiej w 65 rocznicę urodzin.* Red.: J. Andrzejowski. Warszawa 1999, 141–163.
- CZARNECKA 2010 = Czarnicka, K.: Metalowe pojemniczki tzw. Amulettendose w europejskim Barbaricum. In: *Terra Barbarica. Studia ofiarowane Magdalenie Mączynskiej w 65. rocznicę urodzin.* Red.: Urbaniak, A. – Prochowicz, R. Łódź–Warszawa 2010, 229–238.
- CIEŚLIŃSKI – JARZEC 2018 = Cieślinski, A. – Jarzec, A.: Kartoteka Marty Schmiedehelm jako źródło do poznania cmentarzyska w Krośnie, pow. pasłęcki na przykładzie inwentarza grobu 24. *Studia Barbarica* 65 (2018), 354–366.
- FODOR 1997 = Fodor L.: Szihalom-Budaszög. Késő szarmata-kora népvándorlás kori temető a IV-V. századból. In: *Utak a múltba. Az M3-as autópálya régészeti leletmentései.* Szerk.: Kovács T. – Anders A. – Raczky P. Budapest 1997, 120–123.
- GULYÁS 2014 = Gulyás Gy.: Késő szarmata temetőrészletek Óföldrék-Ürmös II. lelőhelyen (M43-as autópálya 10. lelőhely). *JAMÉ* 56 (2014), 15–107.
- HAMPEL 1894 = Hampel J.: A Magyar Nemzeti Múzeum Régiséggtár gyarapodása. *ArchÉrt* 14 (1894), 184–187.
- HORVÁTH 2009 = Horváth L.: Kelta agyagsörgő Nagyrécséről. *ZM* 18 (2009), 33–38.
- IONIȚA 1983 = Ionița, I.: *Din istoria și civilizația Dacilor liberi, Dacii din spațiul est carpatic în secolele II-IV e.n.* Iași 1982.
- KÖHEGYI – VÖRÖS 2011 = Köhegyi M. – Vörös G.: *Madaras-Halmok. Kr. u. 2–5. századi szarmata temető.* [Monográfiák a Szegedi Tudományegyetem Régészeti Tanszékéről 1.] Szeged 2011.
- PÁRDU CZ 1944 = Párducz M.: *A szarmatakor emlékei Magyarországon II.* [ArchHung 28.] Budapest 1944.
- PÁRDU CZ 1950a = Párducz M.: *A szarmatakor emlékei Magyarországon III.* [ArchHung 30.] Budapest 1950.
- PÁRDU CZ 1950b = Párducz M.: Szarmata sírok Tápiószelén. *ArchÉrt* 77 (1950), 68–70.
- PÁRDU CZ 1963 = Párducz, M.: *Die ethnischen Probleme der Hunnenzeit in Ungarn.* [Studia Archaeologica 1.] Budapest 1963.
- Reizner 1892 = Reizner J.: A szeged-röszkei sírleletek. *ArchÉrt* 12 (1892), 161–168.
- SÁNDOR 2009 = Sándor, J.: Multi-step analysis of ancient remnants contained in a capsule from Szihalom-Budaszög. In: *Glaube, Kult und Herrschaft. Phänomene des Religiösen im 1. Jahrtausend n. Chr. in Mittel- und Nordeuropa. Akten des 59. Internationalen Sachsensymposiums und der Grundprobleme der frühgeschichtlichen Entwicklung im Mitteldonauraum.* Hrsg.: von Freeden, U.– Friesinger, H. – Wamers, E. Bonn 2009, 281–286.
- SÓSKÚTI – BALÁZS – RÓZSA 2012 = Sós kúti K. – Balázs J. – Rózsa Z.: A „szarmata kislány”. Hercegnő sírja az orosházi főtér alatt. *Mozaikok Orosháza és vidéke múltjából* 8 (2012), 3–14.
- VADAY 1980 = Vaday, A.: Sarmatisches Gräberfeld in Törökszentmiklós, Surján. *Mitt-ArchInst* (1980), 309–324.
- VADAY 1985 = Vaday, A.: Sarmatisches Gräberfeld in Törökszentmiklós-Surján-Újtelep. *ActaArchHung* 37 (1985), 345–389.

- VADAY 1989 = Vaday, A.: Die sarmatischen Denkmäler des Komitats Szolnok. Ein Beitrag zur Archäologie und Geschichte des sarmatischen Barbaricums. *Antaeus* 17–18, 1988–1989.
- VADAY – SZÖKE 1983 = Vaday A.– Szöke B. M.: Szarmata temető és gepida sír Endrőd–Szőkereszten. *CommArchHung* 1983, 79–126.
- VIDA 2009 = Vida, T.: Herkunft und Funktion von Privatreliquiaren und Amulettkapseln im frühgeschichtlichen Europa. In: *Glaube, Kult und Herrschaft. Phänomene des Religiösen im 1. Jahrtausend n. Chr. in Mittel- und Nordeuropa. Akten des 59. Internationalen Sachsensymposiums und der Grundprobleme der frühgeschichtlichen Entwicklung im Mitteldonaureaum*. Hrsg.: von Freeden, U.– Friesinger, H. – Wamers, E. Bonn 2009, 261–280.

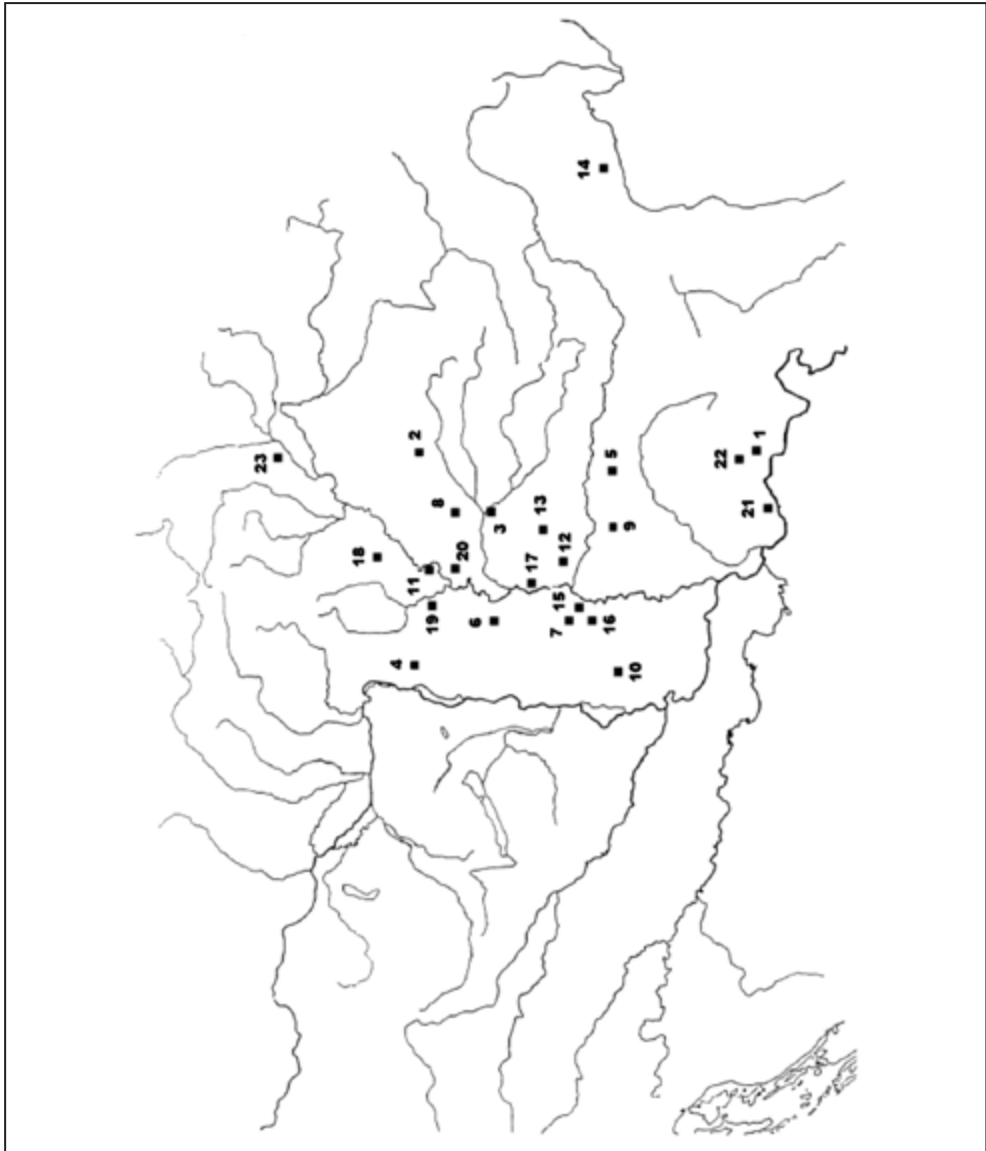
GABRIELLA BÖR

Pyxides in the Sarmatian Barbaricum of the Carpathian Basin

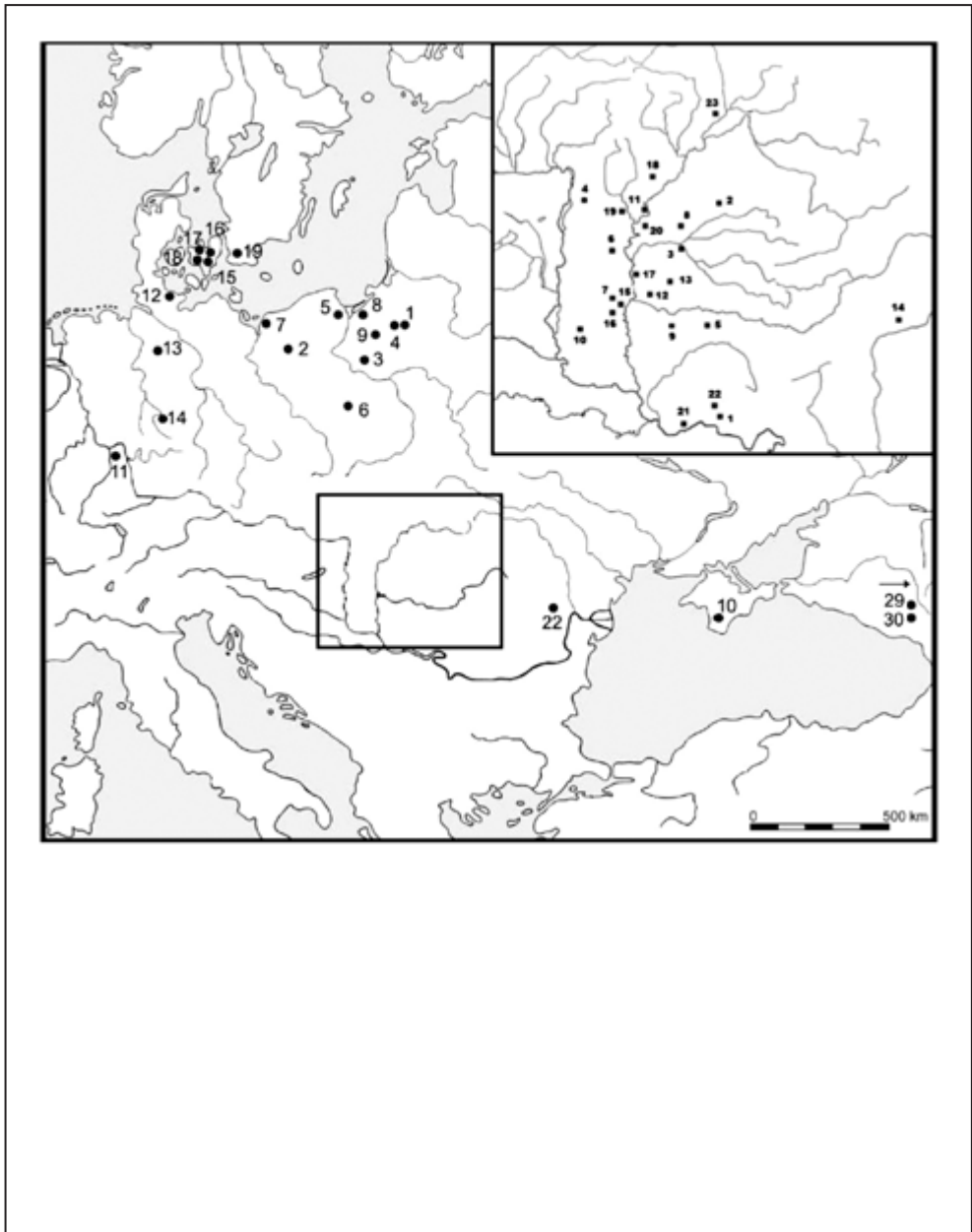
This paper looks into a rather unusual and less researched element of the Sarmatian burial rituals in the Carpathian Basin called the pyxis. Pyxis is a universal storage item that could be made of wood, bone or metal. It was used to hold different organic materials such as dyes, plants, and smaller objects. It is often mentioned together with capsules and is regarded to be a variation of it, however, despite the similarities, they do not belong to the same category.

There was a lack of an extensive study of these items and they were mentioned only in relation to less considerable collections in certain articles. For this reason, it has been referred to in various ways in literature such as pot, container, box, case, etc. Another important aspect regarding pyxides was their function. It might have had an apotropaic and profane role, however, there is no exact answer on this question. In my paper, I wish to fill in this hiatus while answering the questions that arose.

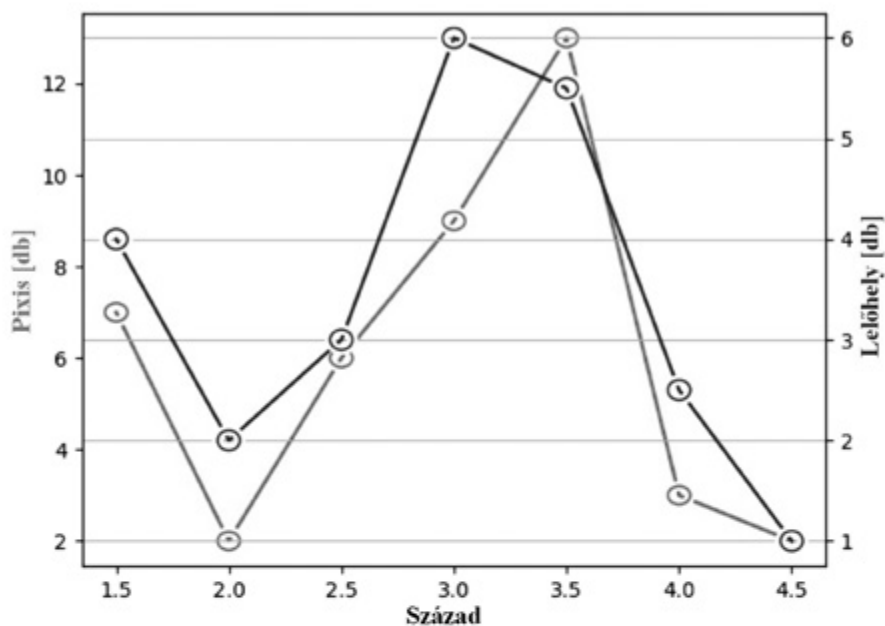
In my study, I have been collecting and categorising the Sarmatian pyxides that had been found in the Barbaricum area of the Carpathian Basin. I analysed their common features and their positions inside the tombs. I also touched upon the burial rituals, the ratio of the sexes and ages, and I also put emphasis on the research of the grave-goods accompanying pyxides that has not been mentioned in the previous researches so far. I have divided several groups and types and I identified their positions in time and space in the Carpathian Basin and Europe.



1. tábla: A pixisek elterjedése a Kárpát-medencében. 1. Csehfalva/Česko Selo;
 2.: Derecske–Köselly, Tekeres II.; 3.: Endrőd–Szujókereszt; 4.: Hatvan–Budapest közti vas-
 útvonal; 5.: Hunedoara Timișană/Németságipusztá; 6.: Kecskemét–Máriavárosi téglagyár;
 7.: Kiskundorozsma–Subasa 26/78. sír; 8.: Kisújszállás–Porosállás;
 9.: Lovrin; 10.: Madaras–Halmok; 11.: Nagykörű–Marsó Péter-tanya;
 12.: Óföldsék–Ürmös; II.; 13.: Orosháza–Fő tér; 14.: Pădureni/Sepsibesenyő;
 15.: Szeged–Csongrádi út; 16.: Szeged–Röszke, Sárosvölgy; 17.: Szentés–Sárgapart;
 18.: Szihalom–Budaszög; 19.: Tápiószele; 20.: Törökszentmiklós–Surján; 21.: Vojlovica–
 Pančevo/Hertelendyfalva; 22.: Vršac–Trg Sava Kovačević/Versec; 23.: Zemplín/Zemplén



2. tábla: A pixisek elterjedése Európában. 1.: Babięta; 2.: Kalisz Pomorski; 3.: Krosno;
 4.: Mojtyny; 5.: Pruszcz Gdański; 6.: Spicymierz; 7.: Stuchowo; 8.: Weklice;
 9.: Zwierzewo; 10.: Sevastopol; 11.: Lauffen; 12.: Preetz; 13.: Rebensdorf; 14.: Wechmar;
 15.: Broskov; 16.: Himlingøje; 17.: Nordrup; 18.: Skovgårde; 19.: Balkakra; 20.: Zemplín;
 21.: Lovrin; 22.: Pădureni; 29.: Alamyšik; 30.: Suttu Bulak

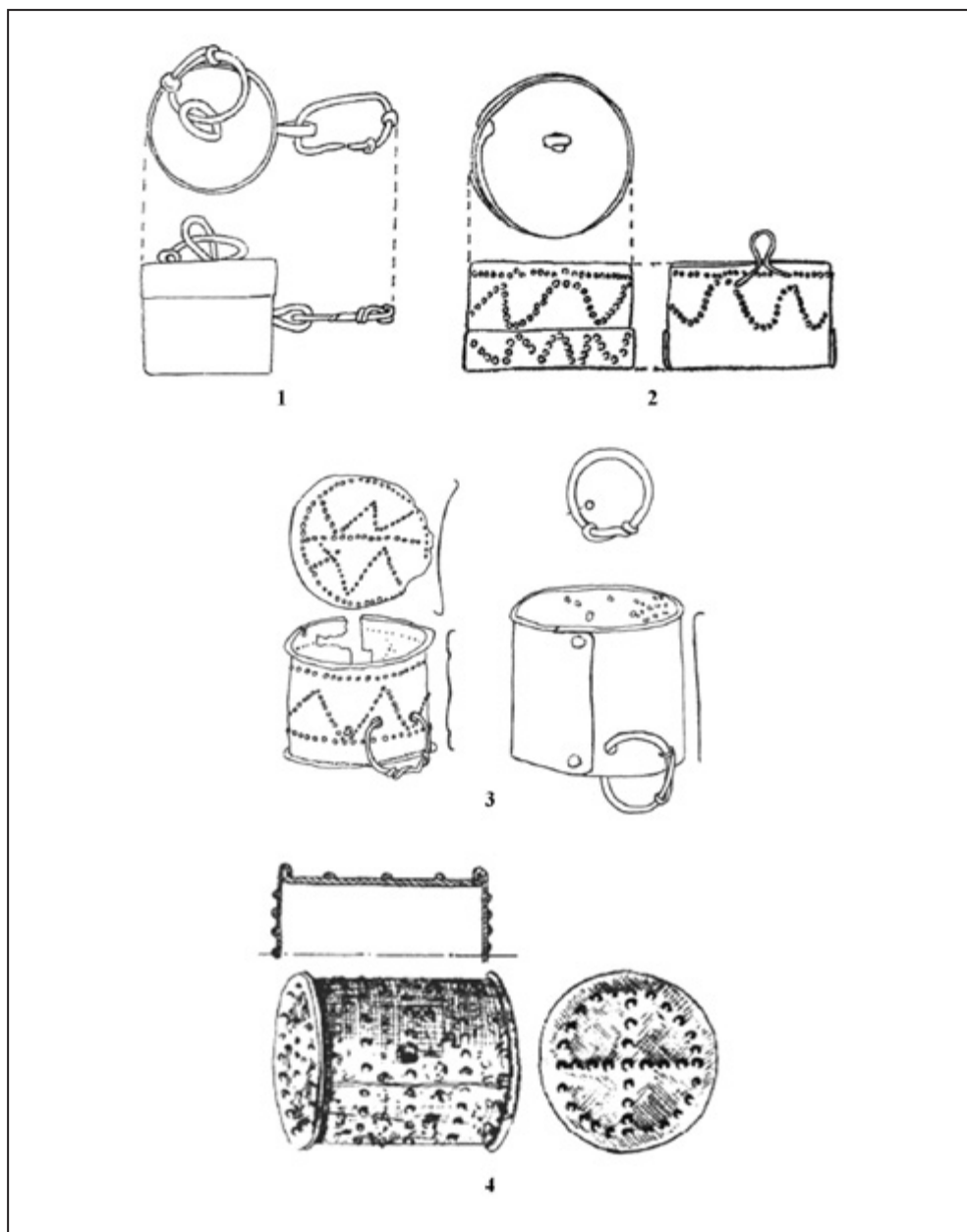


Viseleti helyzet					
Lelőhely	Nyak/mellkas	Kar	Öv	Övcsíngó	Lábfej körött
1. ENDRÓD-SZÜJÓKÉRESZT 27. SÍR				x	
2. HUNEDOARA TIMJANÁ / NÉMETSÁGIPUSZTA 3. SÍR				x	
3. HUNEDOARA TIMJANÁ / NÉMETSÁGIPUSZTA 3. SÍR				x	
4. HUNEDOARA TIMJANÁ / NÉMETSÁGIPUSZTA 7. SÍR			x		
5. MADARAS-HALMOK 622. SÍR			x		
6. OPÓLDEÁK-ÖRMÖS II. 221. SÍR					x
7. OROSHÁZA, FŐ TÉR	x				
8. SZEGED, CSONGRADI ÚT 24. SÍR (csont)				x	
9. SZEGED, CSONGRADI ÚT 24. SÍR (bronz)				x	
10. SZENTES-SÁRGAPART 22. SÍR (bronz)	x				
11. SZIBIALOM-BUDASZÓG X/2/A (céllot)	x				
12. SZIBIALOM-BUDASZÓG X/2/A (bronz)		x			
13. TAPIOSZELE 53. SÍR				x	
14. VRŠÁC-TRG SAVA KOVAČEVIĆ / VERSEC 6. SÍR				x	
15. VRŠÁC-TRG SAVA KOVAČEVIĆ / VERSEC 9. SÍR				x	
16. VRŠÁC-TRG SAVA KOVAČEVIĆ / VERSEC 9. SÍR				x	
17. VRŠÁC-TRG SAVA KOVAČEVIĆ / VERSEC 10. SÍR				x	
18. VRŠÁC-TRG SAVA KOVAČEVIĆ / VERSEC 11. SÍR				x	
Összesen:	3 db= 16,66%	1=5,55%	2=11,11%	11=61,11%	1=5,55%

3. tábla: 1.: A Kárpát-medencei pixisek kronológiai eloszlása;
2.: A pixisek viseleti helyzetének megoszlása

A PIXISEKKEL ELŐFORDULÓ GYAKORI MELLÉKLETEK							
Táblahív	Csoportok	Helyzet	Kapcsolódás	Helyzet	Csángok	Helyzet	Lelektartalmúnyok
1. Emlékd. Szülőkezelet 27. sír	1 db	övesztűgő	1 db kargyűjtőnyerg	nyak	kacsa alakú bronz csángó	övesztűgő	bolgyantalan
2. Harva- Budapesti közti vasútvonal	1 db	-	2 db kargyűjtő	-	-	-	ismeretlen
3. Kécskeméti- Mátarajcsi téglagyár sír	-	-	-	-	1 db doboz alakú flügő	-	ismeretlen
4. Kiskundorozsma- Sibusz 26/78. 121. sír	2 db	jobb kar	1 db kargyűjtő	jobb kar	1 db karhüvelygő	jobb kar	bolgyantalan sír
					1 db bronzvándlógő	bal kar	
5. Lortin	-	-	1 db kargyűjtőnyerg	-	-	-	ismeretlen
6. Nagykováci, Marsi Péter tanya	-	-	-	-	3 db bronzflügő	-	ismeretlen
					1 db lunula	-	
7. Orföldvár- Úrmón II. 221. sír	-	-	2 db kargyűjtő	övesztűgő	-	-	látható lefelé bolgyant
8. Szeged- Csömögrádi út 24. sír	2 db	övesztűgő	-	-	1 db lunula	nyak	általában bolgyant
9. Szentes- Szigliget 22. sír	1 db	mellbass	-	-	-	-	nem ismertek a részletek
10. Téphőszék 53. sír	2 db	mellbass	-	-	1 db "Tope" alakú flügő	bal kar	bolgyantalan
					1 db arany lunula	nyak	
					2 db bronzvándlógő	nyak	
11. Törökcsanaklakás-Surján, Barta Pusztai	-	-	3 db kargyűjtőnyerg	-	-	-	ismeretlen
12. Törökcsanaklakás-Surján, Újtelep	2 db	-	-	-	-	-	ismeretlen
13. Vojlovics – Pančev/ Hercegnéfalva 20. sír	-	-	-	-	1 db ezüst bolgyantűgő	-	nem ismert a részletek
14. Vojlovics – Pančev/ Hercegnéfalva 24. sír	1 db	-	-	-	1 db bolgyantűgő (bronzsíván)	-	nem ismert a részletek
15. Vrsac- Tíg Sava Kovackevic/ Vrsac 6. sír	1 db	övesztűgő	-	-	-	-	nem ismert a részletek
16. Vrsac- Tíg Sava Kovackevic/ Vrsac 9. sír	-	-	1 db csiga	övesztűgő	-	-	nem ismert a részletek
17. Vrsac- Tíg Sava Kovackevic/ Vrsac 10. sír	1 db	övesztűgő	-	-	-	-	nem ismert a részletek
18. Vrsac- Tíg Sava Kovackevic/ Vrsac 11. sír	2 db	övesztűgő	1 db csiga	övesztűgő	5 db bronz bolgyantűgő	-	nem ismert a részletek
Oroszosa (lelthely)	9-50%		7-38,88%		8-44,44%		
Oroszosa (darab)	16 darab		12 darab		21 darab		
Oroszosa (lelthelyhez képest)	37,5%		29,17%		33,33%		

4. tábla: A pixisekkel leggyakrabban előforduló mellékletek



5. tábla: 1.: Pădureni/Sepsibesenyő 34. sírjának bronzpixise (BICHIR 1973, Fig. 16);
 2.: Pădureni/Sepsibesenyő 79. sírjának bronzpixise (BICHIR 1973, Fig. 16);
 3.: Vojlovica–Pančevo 24. sír bronzpixisei és függesztőkarikái (BATISTIĆ-POPADIĆ 1985, 74);
 4.: Vršac lelőhely 6. sírjának bronzpixise (BARAČKI 1963, 125)