

## Régészeti adatok a 14–15. század temetkezési rítusához

### 1. Bevezetés

A templom körüli temetkezés szokásának vizsgálata nagy múltra tekint vissza Magyarországon.<sup>1</sup> Nálunk I. (Szent) László (1077–1095) és Kálmán (1095–1116) törvényei kötelezték erre a keresztény hitre tért magyarságot, és ez a gyakorlat egészen Mária Terézia (1740–1780) uralkodásáig, közel 700 évig érvényben volt. A középkori régészet a templom körüli temetkezések kutatása kapcsán elsősorban az Árpád-korban zajló változásokat helyezte előtérbe, az utána következő időszak(ok) temetési rítusának vizsgálata háttérbe szorult, inkább az épületrégészetben és a műemlékvédelmen volt/van a hangsúly. Munkámban ez okból kifolyólag a kevésbé kutatott 14–15. század temetkezéseinek vizsgálatát tűztem ki célul, kizárólag a régészeti szakirodalomban megjelent temetőelemzésekre és a részletesen publikált temetőrészletekre szűkítve le vizsgálódásom körét.<sup>2</sup>

Az elemzéskor a temetkezések közül azokat vettem számításba, amelyeket egyértelműen a 14–15. századra keltez a leletanyaguk, valamint azon temetők melléklet nélküli sírjait is, mely temetők nem rendelkeznek Árpád-kori előzménnyel, és használati idejük e két század közé esik.<sup>3</sup>

### 2. A 14–15. századi temetkezési szokások

#### 2.1. A sírgödör alakja, metrikus jellemzői

A sírgödör formája, metrikus adatai az egyik legnehezebben megfigyelhető jelenség a temetkezéseknél, még abban az esetben is, ha az egymásra temetkezések és a szántóföldi művelés pusztítása nem fejtik ki romboló hatásukat. A templom körüli temetőkben az egymásra temetkezések törvényszerűsége alapján azt gondolhatnánk, hogy a későbbi korok sírjai

<sup>1</sup> Köszönettel tartozom Wolf Máriának (egyetemi docens, SZTE BTK Régészeti Tanszék), amiért a dolgozatom elkészítését végig nyomon követte, és jó tanácsaival, illetve szakszerű meglátásaival mindvégig segítette munkámat.

<sup>2</sup> A közelmúltban megjelent temetőismertetéseket sajnos nem tudtam felhasználni a kutatásnál, mivel egy részüknél, bár kitérnek a temetkezési szokásokra, a viseletre, babonás elemekre stb., de ezeket jelenséggként csoportosítva, csak felsorolás szintjén közlik, konkrét sírleírásokat ekkor sem adnak. Bár részletes elemzést kapunk, de a melléklet nélküli sírokról nem esik szó, valamint a rátemetések és a szuperpozíciók az ilyenfajta közlésekből nem derülnek ki, nem beszélve az egyes leletek sírbeli helyzetéről (pénzek, viselet részei). Továbbá a *Régészeti Füzetek* és annak egyfajta modern folytatása, a *Régészeti Kutatások Magyarországon* című kötetek rövid jelentéseiben megjelent temető(részlete)k sem alkalmasak a vizsgálatra, hiszen legtöbbször csak a feltárt templomról esik szó, a sírokat csak leletanyag szintjén említik meg.

<sup>3</sup> A vizsgált temetők listáját lásd a *katalógusban* [1. táblázat].

sekélyebben helyezkednek el, mint a korábbi időkből származók. Ez az elmélet mégsem állja meg a helyét a valóságban. A mélység meghatározása is igen kényes pont, mivel a publikációkban (ahol egyáltalán közlik) nem mindig jelölik meg, hogy honnan mérték (például a jelenkori talajszinttől, a templomalaptól stb.). Ez alapján azt mondhatjuk, hogy a sírmélység nem korjelző jelenség.

A sírgödörök alakjáról kevés információnk van, mert gyakran az előbb említett egymásra temetkezések miatt, nem vehetőek teljesen ki az egyes sírok alakjai vagy az ásató csak a sírgödör méreteit közli, formáját nem (lásd Bálint Alajos által dokumentált temetőket).<sup>4</sup> A vizsgált temetőkben a lekerekített sarkú téglalap (Kiskunhalas–Katolikus temető, Kápolnahegy, Kemej /Alsószolca/, Nyársapát, Perkáta–Kőhalmi-dűlő, Sajószöged–Geodéziai torony) és a láb felé szűkülő trapéz (Perkáta–Kőhalmi-dűlő) forma volt a leggyakoribb [1. tábla 1].<sup>5</sup>

## 2.2. Tájéolás

A keresztény temetkezéseket általánosan a K–Ny-i irány szerint tájolták. Mivel a Nap és a fény Krisztus jelképe, az első keresztények Kelet felé fordultak, abba az irányba, ahonnan a napfelkeltét, vagyis Krisztus második eljövételét várták. Ennél fogva a halottat úgy helyezték el a sírban, hogy a lábai kelet felé nézzenek, így az utolsó ítéletet várva arca K felé tekinthetett.<sup>6</sup>

A középkori templomok keletelése is az előbb említett szimbólumrendszerre vezethető vissza, bár a földrajzi helyzettől és az évszaktól függően eltérhetett a pontos keleti iránytól.<sup>7</sup>

Az általam vizsgált temetők adatiból megállapíthatjuk, hogy a temetkezések kisebb-nagyobb eltéréssel a Ny–K-i irány szerint tájoltak a 14–15. században, valamint az esetek többségében a templom tájolásához igazodtak. Emellett megfigyelhetők ettől eltérő, ellentétes tájolású sírok is, amelyekkel majdnem minden vizsgált temetőben találkoztam, azonban sajnos csak ritkán írták le a temetkezés helyét a temetőn belül (például Kaszaperen a templomtól távol, melléklet nélkül,<sup>8</sup> a csorvási cinteremben a templom északi oldalához közel,<sup>9</sup> valamint Balatonszabadi–Pusztatemplom templomának az északi részénél, a szelvény szélén).<sup>10</sup>

## 2.3. Sírépítmények

A sírépítmények csoportjába a kövel kirakott, illetve a téglás sírok sorolhatók. Kőkerekes sírokkal elsősorban a csúti és a perkáti temetőben találkozhatunk, többféle kidolgozási módban. A csúti síroknál megfigyelhető a félkörívben körülépített sírtípus (XIII. sír,

<sup>4</sup> BÁLINT 1938, 170–183; BÁLINT 1939, 158–160; BÁLINT 1956; BENKÓ 1980, 337, 332.

<sup>5</sup> BENKÓ 1980, 328–336; HATHÁZI 2004, 75; SZÖRÉNYI 2008, 260–261; GALLINA – VARGA 2009, 36; WOLF – HORVÁTH 2010, 150.

<sup>6</sup> DIÓS 2001, 465.

<sup>7</sup> KOVÁCS 1967, 137.

<sup>8</sup> BÁLINT 1938, 179.

<sup>9</sup> SZATMÁRI 1999, 101.

<sup>10</sup> MAGYAR 2006, 171, 179.

XXXIII. páros sír, XLIX. sír),<sup>11</sup> továbbá a halott kövel való elkerítése (35. sír) is.<sup>12</sup> Hasonló példát találunk Perkatán, ahol egy 51–57 éves férfi (164. sír) fejéhez, könyök hajlataihoz, csípőjéhez és a térdhajlataihoz mindkét oldalon egy-egy kötőredéket tettek a sírba.<sup>13</sup>

A téglás temetkezés szokását már a 10. századtól dokumentálni lehet, szélesebb körű elterjedése a 11–12. századra tehető. Ez a rítusbéli elem nagyon sokszínű, több altípusa is előfordul az Árpád-korban (a halott feje alá tett téglá, a fej köré oldalra állított téglá, téglakeret stb.).<sup>14</sup> A késő középkorból, főleg a 14–15. századból, csak szórványosan ismerjük. Például Megyer kétosztatú téglasírájában,<sup>15</sup> Mezőkovácsháza és Csecstó sírjaiban figyelhető meg ez a jelenség. Ez utóbbi két lelőhely esetében a téglák szimbolikusan kerülhettek be a sírokba (a halottak oldalánál 1–1 darab).<sup>16</sup>

## 2.4. Sírjelzések

A középkori sírok jelzéseire utaló nyomok nem jellemzőek a temetőekben. Régészetiileg az Árpád-korban szórványosan előforduló, kevésbé kidolgozott, egyszerű díszítésű előlappal és durva felületű hátlappal rendelkező sírlapok mutathatók ki,<sup>17</sup> amelyeket a 14. századtól kezdve a templom belsejébe temetkezők faragott sírkövei váltanak fel. E sírjelölések a 14–15. században, leginkább a főúri és az egyházi vezetők temetkezéseiben figyelhetők meg. Ez a leletsoport főleg a művészettörténet vizsgálati körét képezte és képezi is mind a mai napig, elemezve a sírkövek anyagát, ornamentikáját és feliratát.<sup>18</sup> Azonban az ilyen típusú sírjelölések köznépi környezetben nem igazán mutathatók ki, de más konkrét nyomunk nincs a sírok jelölésével kapcsolatban. Lövei Pál viszont a fakeresztek temetőben való megjelenését és széleskörű elterjedését hangsúlyozza, ellenben ő is megjegyzi, hogy a fakereszteket a temetés utáni puha sírhanthoz nyomhatták bele, ezért nem található régészeti nyomuk a temetőben.<sup>19</sup>

<sup>11</sup> GEREVICH 1943, 111.

<sup>12</sup> GEREVICH 1943, 123. Gerevich László publikációjában a sírleírásoknál kétfajta számozást is használt, ezért találunk arab és római számú sírt Csút esetében.

<sup>13</sup> HATHÁZI 2004, 41.

<sup>14</sup> KOVÁCS 1998, 39–42; PAP 2002, 188.

<sup>15</sup> SZATMÁRI 1998, 177.

<sup>16</sup> BÁLINT 1939, 147–148; FOLTINY – KÖREK 1946, 150–162, 157.

<sup>17</sup> RITÓOK 1997b, 206, 2. kép

<sup>18</sup> Mivel a leletsoportnak eléggé számottevő, kiterjedt irodalma van, az ismertetésétől ezúton eltekintek. A középkori sírkövekről bővebben ENGEL – LÖVEI – VARGA 1983, 21–48; LÖVEI 1995, 243–252. A sírkövek feliratairól LÖVEI 2009, 7–116, a típusairól LÖVEI 2009, 398–446, és az alapanyagukról LÖVEI 2009, 487–532.

<sup>19</sup> LÖVEI 2005, 79. Ezzel szemben a temetőben elhelyezett keresztekéről (amelyek nem tartoztak sírhoz) rendelkezünk régészeti bizonyítékokkal. Benda Judit a budai kármelita kolostorban talált, sárga agyaggal kikapasztott és kövekkel megerősített cölöplyukat kereszt nyomának gondolja (BENDA 2005, 243). A magyarcsanádi kőkereszt eseténél is felmerülhet ez a funkció, Trogmayer Ottó feltételezése szerint a kőemlék a közelben feltárt 16–17. századi sírokból álló temető keresztje lehetett (TROGMAYER 1984, 94).

## 2.5. A sírba helyezés módja

A 14–15. században a magyar temetőekben a koporsóval történő temetkezés terjedt el széles körben, bár már korábbi megjelenésükkel is számolnunk kell.<sup>20</sup> A koporsóknak két főbb formája ismert: a deszka- és rönkkoporsók.

A deszka- és rönkkoporsókra a sírokban talált szegek és vasalások utalhatnak (legtöbb esetben csak ezek maradnak meg a koporsóból). Ha dokumentálható a koporsónyom, akkor az téglalap vagy trapéz alakot formál. A téglalap alakú példányokat (Kiskunhalas, Nyársapát, Perkáta) koporsóláda vagy láda alakú koporsó néven is ismeri a kutatás, ezt a típust először Szabó Kálmán írta le és rekonstruálta [1. tábla 2]. A Kecskemét környéki temetőekben a megfigyelt példányokat igen díszes, gótikába hajló vízfolyásos vasalásokkal díszítették, bizonyos esetekben zárral is ellátták.<sup>21</sup> Hatházi Gábor úgy véli, hogy a zárral ellátott koporsók későbbi, 15. századi típusok, mivel a 14. század végéig használt perkátai temetőben ez a változat nem volt jelen.

A koporsók másik fő típusa is megfigyelhető a vizsgált időszakban. Bálint Alajos a Kiskunfélegyháza–Templomhalom 28. sírjában feltételez fakeregekoporsókat. Hatházi Gábor, illetve Horváth Ferenc Perkáta, valamint Csengele kapcsán jutott hasonló következtetésre.<sup>22</sup>

A koporsók mellett a gyékénybe csavarás is megfigyelhető a 14–15. században, bár sokkal kisebb számban, de változatosabb formában. Akad példa, ahol a gyékénnyel betekert halottat oldalán 1-1 téglával rögzítették (Kiskunhalas, Mezőkovácsháza), illetve előfordultak olyan esetek is, ahol a gyékénnyel lefedett halottat még koporsóba is tették (Kaszaper, Óföldsétek).<sup>23</sup>

## 2.6. A kettős és a szándékos után temetkezés

A kettős temetkezések közül a leggyakrabban előforduló anya-gyermek temetkezések emelhetők ki. Bár teljesen nem bizonyítható, de sejthető a csúti templombelsőben talált, egymást érintő XIV–XV. sírnál, illetve az Anjou-kori északi részen a 34. és 35. sírnál ez a rokoni kapcsolat.<sup>24</sup> Mindkét esetben a gyermeket a felnőtt bal karjára fektették. Feltételezett anya-gyermek temetkezéseket Nagytályán is dokumentáltak.<sup>25</sup> Különösen érdekes a 179. sír, ahol bár a nőnél nem találták koporsónyomot, de a combjára és medencéjére helyezett csecsemőt külön kis fakoporsóban temették el.<sup>26</sup> A nyársapáti temetőben az anya-gyermek páros a 129. sírban figyelhető meg, a gyermek a nő combcsontjai között feküdt.<sup>27</sup> Szeged–Öttömös 34. sírjában bíbictojással ellátott nő karjai közé fektették a gyermeket.<sup>28</sup> Kaszapere a 342–343. és a 357–358. sírban a felnőttet és a gyermeket is gyékénybe csavarták, majd

<sup>20</sup> Ezt bizonyítja Pap Ildikó ásatása Szombathelyen, ahol a kora Árpád-kori temetőben a sírok bontása során felvett keresztmetszeteken kirajzolódott a koporsók formája, habár koporsószeget nem minden esetben találtak (PAP 2010, 95–96).

<sup>21</sup> SZABÓ 1938, 55–58.

<sup>22</sup> HATHÁZI 2004, 75–76; HORVÁTH 1977, 111.

<sup>23</sup> GALLINA – VARGA 2009, 36; BÁLINT 1939, 226; BÁLINT 1938, 170–183; BÉRES 2005, 201.

<sup>24</sup> GEREVICH 1943, 122–123.

<sup>25</sup> Nagytálya 3., 23–24., 101A–101B., 163. és a 173–174. sír (KOVÁCS 1973, 122–133)

<sup>26</sup> KOVÁCS 1973, 132–133.

<sup>27</sup> BENKÓ 1980, 328.

<sup>28</sup> CSÍK 2012, 36.

koporsóba helyezve temették el, a síron belüli egymáshoz való pontos helyzetükről nem tudunk. Szintén Kaszaperen, Bálint Alajos megfigyeléséből tudjuk, hogy a 360. sír gyermekét közös sírba temették a 359. sír mésszel leöntött női halottjával.<sup>29</sup> Ezenkívül ide sorolom a melléklet nélküli, a templom belsejében eltemetett, ezért 14–15. századra datált 40–60 éves, bolygatott állapotú női halottat Decs–Etéről, lábai közé 70 cm-es vázhosszú gyermeket helyeztek el.<sup>30</sup>

Szándékos után temetkezésről akkor beszélhetünk, amikor a két halottat, bár nem egy időben, de közvetlenül egymás fölé temették el, vagy pár cm-es földréteg választja el őket egymástól. A felsőtest a sírba helyezéskor nem sértette meg a már korábban odatemetett vázat, tehát gyanítható, hogy családi kapcsolat állhatott fenn a két halott között, továbbá annyi idő telhetett el a két temetés között, hogy még ismerhették a korábbi rokon sírhelyét. Az előbb említett, feltételezhetően anya-gyermek párosoknál gyanítható, hogy után temetkezésekről van szó (például a csúti 35. sírnál, ahol a halott nő mellé 90 cm vázhosszú, tehát idősebb gyermeket fektettek, valamint a nagytályai 101/A és 101/B. sírnál is feltételezhető ez a jelenség), még ha elválasztó földréteg nincs is köztük.<sup>31</sup> A csúti temetőben több után temetkezést is találtam. A XXXVI. és a XXXVII. sír gyermekét a XXXVIII. sír férfiújára helyezték úgy, hogy 15–20 cm-es földréteget hagytak közöttük. A XXXIX. a és b sírt is 10–15 cm vastag földréteg választotta el egymástól. A 97. a–b sír halottjait már közvetlenül egymás fölé helyezték, ugyanúgy, mint a mezőkovácsházi 47. és 48. sírt.<sup>32</sup> Nagytályán az ásató megállapítása szerint két férfit (99/A. és 99/B. sír) fektettek szorosan egymás mellé, úgy, hogy a 99/B. sír lábait jobbra elfordították és enyhén behajlították, tehát az utóbbi vázat temethették el később.<sup>33</sup>

## 2.7. Kartartás

Az Árpád-korban a halottakat döntő többségben nyújtott vagy enyhén a medencére hajlított karral temették el, a 14–15. századra azonban sokkal változatosabbak a kartartások [2. tábla 1].<sup>34</sup> A következő főbb csoportokat tudjuk elkülöníteni:<sup>35</sup>

- A karok a test mellett nyújtva.
- A kezek a medencén összekulcsolva.
- A jobb kar a test mellett nyújtva, a bal kar behajlítva.
- A bal kar a test mellett nyújtva, a jobb kar behajlítva.
- A karok derékszögben behajlítva a mellkason vagy a hastájékon.

Bizonyos tendenciák mutathatók ki néhány temető esetében. Perkatán és Szeged–Öttömösön a karok elsősorban a test mellett nyújtva helyezkedtek el, ezenkívül jellemző volt még az egyik kar medencére hajlítása is. A csúti, a nagytályai és a nyársapáti temetkezések többségében mindkét kart behajlították, és a kézfejeket a medencére fektették.<sup>36</sup> Összekulcsolt kéz-

<sup>29</sup> BÁLINT 1938, 180–181.

<sup>30</sup> MIKLÓS – VIZI 1999, 216.

<sup>31</sup> GEREVICH 1943, 108; KOVÁCS 1973, 132–133.

<sup>32</sup> GEREVICH 1943, 114, 129; BÁLINT 1939, 159.

<sup>33</sup> KOVÁCS 1973, 127.

<sup>34</sup> RITÓÓK 1997a, 172–173.

<sup>35</sup> KOVÁCS 1973, 135.

<sup>36</sup> HATHÁZI 2004, 76–77; CSÍK 2012, 17–31.

zel történő temetés az általam vizsgált temetőkben nem jellemző. Jászdózsá–Négyszálláson egyes síroknál Selmeczi László csak feltételezi a kezek összekulcsolását. Egyedül Csecstón találkozunk nagyobb számban ezzel a kéztartással, összesen 22 sírban, bár érdekes módon a felsorolt sírok több mint fele melléklet nélküli volt.<sup>37</sup> Mint láthatjuk a kezek összekulcsolása nem annyira elterjedt forma a 14–15. században, így elfogadhatónak tartom Selmeczi László észrevételét, miszerint ez a kéztartás inkább 16. századi fejlemény.<sup>38</sup>

## 2.8. Babonás szokások a sírokban

### 2.8.1. A sírok előkészítése

Többnyire a temetés előtt végrehajtott, a sírok előkészítésével kapcsolatos tevékenységek sorolhatók ebbe a kategóriába: a sírok kiégetése, kimeszelése vagy valamilyen szerves anyaggal történő beszórása. Bár a jelenségeket többféleképpen magyarázták,<sup>39</sup> a temetőkben rendre előfordulnak meszes vagy faszenes sírok. Általában faszéndarabkákat a váz alatt találtak Nyársapáton, Kiskunfélegyházán, Kaszaperen, Szeged–Öttömösön, és már Szabó Kálmán is dokumentálta a Kecskemét környéki temetőkben. Gyakran kerül elő faszén a váz felett és körül a csorvási, és a nyársapáti temetőkben.<sup>40</sup> Az utóbbi temető két sírjában egybefüggő hamuréteget figyeltek meg a váz alatt (143. sír) és a váz felett (214. sír), valamint a 187. sírban a jobb medencecsonton égésnyomot észleltek, fölötte és alatta körülbelül 15 cm-es elszenesedett fával.<sup>41</sup>

### 2.8.2. Halotti obulusadás

A halotti obulus adásának szokása a kora Árpád-korig vezethető vissza, és egészen a 13. század közepéig nyomon követhető, azonban I. Nagy Lajos (1342–1382) koráig hiányoznak a pénzek a magyarországi temetőkben.<sup>42</sup> Ezt követően a 14–15. században újra feltűnik ez a rítus, de szélesebb körben és nagyobb arányban, mint a korábbi időszakban.

Némelyik uralkodó verete több temetőben is nagyobb számban lelhető fel, ilyen Nagy Lajos, Mária királynő (1386–1395) és Zsigmond (1387–1437) pénzei. A halotti obulusok több helyen is megfigyelhetők a sírokban. Leggyakrabban a koponya környékén, az állkapocs körül, illetve a szájban észlelték az érmekeket, amelyeket valószínűleg eredetileg a száj környékére helyezhettek. Általában egy érmet helyeztek a sírba, ugyanakkor néhány alkalommal több pénz is betehettek a halotthoz. Kiskunhalason az 54. sírből két, a 258. sírből

<sup>37</sup> FOLTINY – KÖREK 1946, 150–162.

<sup>38</sup> SELMECZI 1992a, 33–35.

<sup>39</sup> A faszénnel való beszórás Banner János véleménye szerint a tűzhely melegének szimbolikus biztosítása volt (BANNER 1927, 46; öt idézi BÁLINT 1956, 78–79), a sírok kimeszelésének okát Szabó Kálmán a járványos betegségek visszaszorításában látta (SZABÓ 1938, 37–38). E cselekedeteket a kutatás korábban erősen jász-kun vonásnak tartotta (SELMETZI 1992a, 41–43), viszont mivel már az Árpád-korban is elterjedt szokás volt, ennélfogva több kutató inkább egy ősi, pogány, tisztító szertartás krisztianizálódott változataként tekint rá, amely tovább élhetett a templom körüli temetőkben (HATHÁZI 2004, 892. jegyzet; RITOÓK 1997a, 170; TARI 1995, 81).

<sup>40</sup> BENKÓ 1980, 324–336; BÁLINT 1956, 56–72; BÁLINT 1938, 179; CSÍK 2012, 21; SZABÓ 1938, 37–38.

<sup>41</sup> BENKÓ 1980, 329, 333, 335.

<sup>42</sup> Ezen időbeli hiátus okairól és gazdasági háttéréről lásd HATHÁZI 2004, 78–79.

három, a 357. sírból négy érme került elő. Négyszálláson szintén négy Nagy Lajos dénárt találtak az egyik halott bal oldalán.<sup>43</sup>

Korábbi, Árpád-házi királyok veretei is megtalálhatóak a 14–15. századi sírokban, igaz, csak másodlagos felhasználásban, valószínűleg ékszerként használhatták őket. Csút LI. sírban, bár gótikus pártaöv volt a sírban, két II. Béla pénz is előkerült. A jelenség inkább kun és jáász környezetben adatható: Perkáta 48. sírba egy 12. századi dénárt, Négyszállás I. 64. és 86. sírba, valamint Karcag–Orgondaszentmiklós 59. sírba III. Béla bronz érméit helyezték.<sup>44</sup>

### 2.8.3. Az öv lecsatolása

Az öv lecsatolásának aktusa az avaroknál és a honfoglalóknál is kimutatható. László Gyula azzal a hiedelemmel hozta összefüggésbe, mely szerint az öv kicsatolása, a ruha megoldása a testből távozó lélek megsegítését szolgálja.<sup>45</sup> A magyar néprajzi anyagban megfigyelhető adatokból arra következtethetünk, hogy a ruha megoldása az eltávozott lélek visszatérését akadályozza meg.<sup>46</sup> A vizsgált korszakunkban is megjelenik a szokás a csúti LI. sírban, ahol az övet összehajtva a gyermek mellkasára helyezték.<sup>47</sup> Kérdéses a kisházi 1. és 3. gyermeksírok öveinek helyzete az ásató, Szabó János Győző szerint. Habár az övek nincsenek felcsatolva, nem megoldották, hanem nagy méretükből kifolyólag, a gyermekek derekára szoroson feltekerték.<sup>48</sup> Ugyanezzel a jelenséggel találkozunk a kemeji temető 20. gyermeksírában.<sup>49</sup> Az öv megoldására gyanakszik Hatházi Gábor a perkáti 140. és 141. sír, valamint a szeged–öttömösi 59., a négyszállási 157. és 256. sír kapcsán, ahol a tarsolyokat a halottak mellkasára helyezték.<sup>50</sup>

### 2.8.4. A vámpirisztikus hiedelmekre utaló jelenségek

A honfoglalástól egészen a 19–20. századig nyomon követhetőek, mind a magyar, mind a környező európai népek hitvilágában a vámpirisztikus hiedelmekre utaló jelenségek. Bár ennek a szokásnak a folytonossága kétségtelen, a publikált 14–15. századi temetőkből kevés alkalommal találkozunk vele. Azt azonban hangsúlyozni kell, hogy ezt a képet nagyban befolyásolja az a tény, hogy az ide vonatkozatható, ásatásokból származó adatok nagy részét még nem publikálták. A vámpirisztikus hiedelmek a visszatérő ártó lélekkel vannak összefüggésben, az ezekkel kapcsolatos megelőzési műveletek nyoma figyelhető meg régészetiileg a temetkezésekben.<sup>51</sup> Ilyen például a hasra fektetés (Csút, Nyársapát, Edelény–Csebi-dűlő) [2. tábla 2], a végtagok lekötözése (Óföldreák) a test lesúlyozása (Perkáta 1. és 126.

<sup>43</sup> GALLINA – VARGA 2009, 38; SELMECZI 1992a, 41.

<sup>44</sup> GEREVICH 1943, 141, 26. kép; SELMECZI 1992a, 103–105; SELMECZI 1992b, 15.

<sup>45</sup> LÁSZLÓ 1988, 470–472.

<sup>46</sup> DÖMÖTÖR 1981, 151–152.

<sup>47</sup> GEREVICH 1943, 118.

<sup>48</sup> SZABÓ 1972, 118–120.

<sup>49</sup> WOLF – HORVÁTH 2010, 164.

<sup>50</sup> HATHÁZI 2004, 124; MÓRA 1906, 26; SELMECZI 1992b, 92, 55–56. kép.

<sup>51</sup> SZABÓ 1964, 121–125.

sír halottjainak lábaira köveket tettek).<sup>52</sup> A halott leszögezésére az általam vizsgált időszakból nem találtam adatot.<sup>53</sup>

### 2.8.5. A vasbabona

A 14–15. században vasbabonával kapcsolatba hozható sírok csak elvétve fordulnak elő. Kiskunhalas–Katolikus temető, Kápolnahely 33. sírban szekerce, a 69. sírban pedig sarló került elő,<sup>54</sup> de pontos helyükről nem kapunk információt, így ezeket csak feltételesen lehet ebbe a kategóriába sorolni. Tényleges vasbabonára utaló adatot a kaposvári temető 15–16. századra keltezett temetkezésében talált sarló ad, amelyet a feltételezhetően szülés közben meghalt fiatal nő bokájához tettek.<sup>55</sup> Viszont néhány esetben valószínűleg a késeket babonás célból helyezték el a sírba. Karcag–Orgondaszentmiklós 42. sírból több kés került elő: egy példány a halott alatt, egy a felső lábszáraknál, még egy a koporsóban keresztbe fektetve.<sup>56</sup> Szintén a vasbabonára utal az edelény–csebi-dűlői 16. sír gyermekének szemgödre felett talált töredékes vaskés, illetve a kiskunfélegyházi 7. sír gyermektemetkezése, ahol a kés a halott két térdje között a test irányával megegyezően feküdt.<sup>57</sup>

### 3. A halotti viselet

A 14. századtól kezdve újra széles körben szokássá vált a díszruhában való eltemetés, amelynek hagyománya egészen a 20. századig tovább élt a magyarság körében.<sup>58</sup> Dolgozatomban a ruházati elemeket és ékszereket nem viselettörténeti szempontból vizsgáltam, hanem kizárólag a temetők régészeti leletanyagából szerzett információkra fókuszáltam.

A 14–15. századi ruházat legfőbb éke a pártá volt, általában gyerekek és fiatal lányok sírjában fordult elő legtöbbször. A pártá jelentéstartalma máig vitatott a kutatásban, Selmeczi László a középkorban megjelenő „szüzesség, eladósorba kerülés” jelentéstartalmát hangsúlyozza, míg más kutatók szerint a magyar nép már korábban is ismerte, mivel a honfoglalás korában is megjelentek pártához hasonló viseletei elemek.<sup>59</sup> A veretes darabok [3. tábla 1] díszítő elemei azok a préselt veretek, melyeket a ruhára felvarrva vagy az övre rögzítve is viseltek a korban,<sup>60</sup> a pártán viszont sok esetben gyöngyökkel vagy ragyogókkal kombinálták (Csút, Kaszaper, Perkáta) őket. A spiráldíszes pártákat bronz vagy ezüst fémhuzalból

<sup>52</sup> GEREVICH 1943, 125; BENKŐ 1980, 326; SZEKERES 2005, 261, 3. kép 2; BÉRES 2005, 301; HATHÁZI 2004, 126.

<sup>53</sup> Kérdéses az esztergom–primás szigeti 148. sír fej nélküli halottjának magyarázata, babonás eljáráshoz való kapcsolása. A férfi sírja nem bolygatott, a sírgödör mérete és a koporsószőgek helyzete is azt jelzi, hogy a testet eleve fej nélkül helyezték a sírba (LOVAG 2014, 64).

<sup>54</sup> GALLINA – VARGA 2009, 39.

<sup>55</sup> BÁRDOS 1987, 15.

<sup>56</sup> SELMECZI 1992a, 42.

<sup>57</sup> GÁDOR 1973, 28; BÁLINT 1956, 56.

<sup>58</sup> A magyar néprajzi anyagban főleg a házasulandó korban elhunyt fiatal lányok és legények temetkezéseinél érhető tetten ez a szokás. Temetésük nagyban hasonlított az esküvői ceremóniához (a néprajzi terminológia „a halott lakodalmának” nevezi), melynek során a fiatalokat, mint menyasszonyt és vőlegényt öltöztették fel (BALASSA 1989, 39; SELMECZI 2006, 28.).

<sup>59</sup> WOLF – HORVÁTH 2010, 157.

<sup>60</sup> Érdekes módon a nyugat-európai divatban alkalmazták előszeretettel ruhák díszítésére ezeket a vereteket, de a magyar temetőkben inkább pártákon és öveken tűnnek fel, ruhákon való megjelenésük kevésbé elterjedt. (HATHÁZI 2004, 47–49)



feltekert spirálok alkotják [3. tábla 2], amelyekből legtöbbször levél és virágmintákat hurkoltak.<sup>61</sup> Ez a típus a leggyakoribb, több temetőben is megtaláljuk (Kaszaper, Mezőkovácsháza, Kaposvár, Nagytálya).<sup>62</sup> A szalagpárták mintakincse igen sokféle [3. tábla 3], köszönhetően a készítestechnika által adott lehetőségeknek (Kaszaperen több mintakincsű példányt találtak). Elterjedése viszonylagos olcsóságának tudható be, mivel nyersanyaga könnyen beszerezhető volt.<sup>63</sup>

Az ékszerek a 14–15. századi temetkezésekben szegényesnek mondhatók. Ez a tény azzal magyarázható, hogy ebben a korban a ruházatra és elemeire (párták, pártáövek, kabátok stb.), díszítésére helyeződött a hangsúly, ezáltal az ékszerek divatja visszaszorult. Egyedül a fejes gyűrűk képviselik magukat a magyar temetőkben [4. tábla 1],<sup>64</sup> leginkább a lilios-mos-életfás díszítésűek (Kiskunhalas, Balatonszabadi, Ágasegyháza, Perkáta).<sup>65</sup> Továbbá a különböző típusú keresztek (egyenlőszárú kereszt, kettős kereszt)<sup>66</sup> és a majuszkulás gyűrűk figyelhetők meg még a sírokban. Az utóbbi gyűrűtípuson az „I” és az „M” fordul elő leggyakrabban, mely Jézus és Mária tiszteletére utal több kutató szerint.<sup>67</sup> Az ékszerek, és ezen belül a fülbevalók viselése ebben a korban elsősorban az idegen etnikumú népesség körében volt népszerű, viszont mindkét népesség sajátos típust részesített előnyben. A kun nők és gyerekek a lemezgömbös fülbevalókat hordták előszeretettel, ezzel szemben a jász nőknél a kérdőjel alakú fülbevalók fordultak elő nagy számban [4. tábla 2, 3].<sup>68</sup>

Visszatérve a ruházat díszre, a ruhák, főként az ingek összefogására különféle viseleti elemeket használtak: préselt ruhagombokat, ruhakapcsokat vagy korongokat. A pitykéknek is nevezett ruhagombok az egész középkoron át, sőt még a honfoglaló magyaroknál is alkalmazott viseleti elemek voltak. Leggyakoribbak a füles gombok, amelyek általában két, többnyire félgömb alakú, ezüstből készült részből állnak, a felső részre applikálják rá a huzalfület. A típusból ismerünk sima és díszített példányokat is. Díszítetlen füles gombokat szinte minden vizsgált temetőben találtak, de egy sírba csak ritkán került kettőnél több példány. A ruhakapocs megnevezéssel illeti a szakirodalom azokat a ruha összefogására szolgáló viseleti elemeket, amelyeket a köznyelv párizsi kapocsként ismer. A párizsi kapocs mai formája nagyon hasonlít a középkorban talált egyszerű darabokhoz. Viszont a hagyományos párizsi kapocs „tovább fejlesztett” változata, amelynek mindkét tagja levelet formáz, 4-4 lyukkal díszítve, is megjelenik már a 14–15. században (Kaszaper, Kiskunfélegyháza, Nagytálya, Nyársapát, Mezőkovácsháza).<sup>69</sup> A ruhakorongok a fülbevalókhöz hasonlóan a nomád női viselet tartozéka. A tárgy a temetők közül, kizárólag a négyszállási temetőkből

<sup>61</sup> GÁBOR 1996, 383–384.

<sup>62</sup> BÁLINT 1939, 155; KOVÁCS 1973, 125, 132; BÁRDOS 1978, 194–195.

<sup>63</sup> SELMECZI 2006, 45.

<sup>64</sup> A fejes gyűrűkre a szakirodalom korábban pecsétgyűrűként hivatkozott, viszont pecsételésre való használatukat sekély vésetük és gyenge anyaguk miatt a kutatás újabban határozottan cáfolta (HATHÁZI 2004, 91; LITAUSZKI 2012, 65).

<sup>65</sup> GALLINA – VARGA 2009, 37, 3. kép; MAGYAR 2006, 184, 4. kép 1; HATHÁZI 2004, 92, 7. tábla 130/2; SZABÓ 1938, 280. kép.

<sup>66</sup> BÁLINT 1956, 2. kép 4; SELMECZI 1992b, 91, 11. tábla 3, 13. tábla 33; HATHÁZI 2004, 91–92, 4. tábla 65/4; 14. tábla 216/4; GALLINA – VARGA 2009, 37, 3. kép.

<sup>67</sup> SZABÓ 1938, 53–54; SZABÓ 1972, 68.

<sup>68</sup> HATHÁZI 2004, 86–88; SELMECZI 1992b, 86.

<sup>69</sup> BÁLINT 1938, 160; BÁLINT 1939, 157, 19. tábla 9–11; BÁLINT 1956, 56–74; KOVÁCS 1973, 122–134; BENKŐ 1980, 324.

(I. és II.) ismert. A darabok többsége ún. hólyagsoros díszítésű, ezek lehetnek a korábbi, 13. századi típusok, viszont a már javított, gótikus mintakincsel kiegészített négyszállási hólyagos korongpárok, valamint a lilimos és oroszlanos példányok egészen a 15. századig használatban maradtak.<sup>70</sup>

A 14–15. században a viselet legfőbb tartozéka a párta mellett az öv, más néven a pártaöv volt, mely mind az anyaga, mind formája alapján nagy variabilitást mutat. Legutóbb Gábor Gabriella csoportosította őket anyaguk és díszítésük alapján.<sup>71</sup> A fémveretes övek különböző alakú és díszítésű préselt lemezű veretekből, szíjvégekből és csatokból állnak, melyeket bőrre rögzítettek fel szegecsek és alátétlemezek segítségével.<sup>72</sup> Az övgarnitúrákat (csatok, veretek, szíjvégek) többféle méretű, formájú és díszítésű elemmel szerelhetők fel, de tipologizálásukat még nem végezték el. A fémveretes övek közül a teljes egészében megmaradt példányokat emelném ki, melyeket Csecstórol (4. sír), Csútról (XLI., L., LI. sír), Kisanánáról (3. sír), illetve Kemejről ismerünk.<sup>73</sup> A csontveretes övekkel már számos kutató foglalkozott díszítésük, elterjedésük, analógiájuk kapcsán.<sup>74</sup> Csontveretes övek több temetőből ismertek, főleg nőknél és gyermekeknél figyelhető meg. Szalagöveket leginkább Bálint Alajos ásatásából ismerünk (Kaszaper 88., 343., 385., 409. sír).<sup>75</sup> A sírokban övmerevítők jelezhetik a szalagövek jelenlétét, ezt igazolja a mezőkovácsházi 48. és 100. sír és a nagytályai 101/A. és 143. sír is.<sup>76</sup>

A használati eszközök sírokba helyezése döntően az idegen etnikumú népességre jellemző. A tárgyak jelenléte a steppei hagyományok tovább élését bizonyítja.<sup>77</sup> Elsőként a tarsolyok említhetők meg [5. tábla 1], amelyek elsősorban a nők és a fiatal lányok viseletéhez tartoztak, és nagyon változatos anyagból készülhettek. A tütartó szintén a női viselet részét képezte [5. tábla 2], általában egy-egy darab kerül elő a medence környékén, de egyes négyszállási sírokban akár többet is elhelyeztek (78., 117., 179. sír).<sup>78</sup> A tütartók csontból vagy valamilyen fémből készültek, a kunoknál az ólom (Ágasegyháza, Perkáta), a jászoknál a bronz (Négyszállás) volt a népszerűbb alapanyag.<sup>79</sup> A szűrő és vágó eszközök közül a kések emelhetők ki, amelyek több kun vagy kun hatású temetőben is előfordulnak (Kiskunhalas, Szeged–Öttömös, Perkáta, Kiskunfélegyháza, Kecskemét környéki temetők).<sup>80</sup> A magyar temetőkben elszórtan, csak egy-egy sírba helyeztek a halott mellé kést (Edelény–Csebi-dűlő,

<sup>70</sup> SELMECZI 1992b, 86.

<sup>71</sup> GÁBOR 2006, 111–142.

<sup>72</sup> GÁBOR 2006, 114.

<sup>73</sup> FOLTINY – KOREK 1946, 165, 4. tábla; GEREVICH 1943, 148–151, 26–28. kép; SZABÓ 1972, 64; WOLF – HORVÁTH 2010, 162–166.

<sup>74</sup> A csontveretes övek díszítésével a vizsgált temetők ásatói, Bálint Alajos és Gerevich László (BÁLINT 1938, 152; GEREVICH 1943, 141) is foglalkoztak. Az övek elterjedése alapján kun eredetű tárgynak gondolja G. Sándor Mária (G. SÁNDOR 1959, 121), illetve az avar övekkel való formai és talán tartalmi rokonságát vallja Kralovánszky Alán (KRALOVÁNSZKY 1955, 197–198). Legutóbb Varga Sándor és K. Németh András foglalkozott az övtípus körüli kérdésekkel (VARGA 2005, 27–304; K. NÉMETH 2005, 275–288).

<sup>75</sup> BÁLINT 1938, 150–152, 18. tábla 7, 15–16. kép.

<sup>76</sup> BÁLINT 1939, 156, 19. tábla 17–18; KOVÁCS 1973, 127, 130, 3. tábla 14, 6. tábla 8.

<sup>77</sup> HATHÁZI 2004, 109.

<sup>78</sup> SELMECZI 1992b, 90.

<sup>79</sup> SELMECZI 1992b, 90; SZABÓ 1938, 42–43; HATHÁZI 2004, 110, 112.

<sup>80</sup> SZABÓ 1938, 49–50; BÁLINT 1956, 56–68; HATHÁZI 2004, 109–110; GALLINA – VARGA 2009, 38; CSÍK 2012, 60.

Kiskunfélegyháza, Kiskunhalas, Csút, Nagytálya).<sup>81</sup> Fegyvereket ebből az időszakból egyedül Négyszállásról ismerünk: a 241. és a 330. sírban rövid kardokat tettek a halottak mellé.<sup>82</sup>

#### 4. Összegzés

A temetkezési szokások közül, a sírgödröknél az uralkodó forma a sarkain lekerekített téglalap és láb felé szűkülő trapéz alak volt. A sírok többsége egyszerű aknasír, a 12–13. századhoz képest kevesebbszer találkozunk kő- és téglakeretes temetkezésekkel. Valamint megállapítható, hogy a sírmélység a szántóföldi művelés és egyéb tényezők miatt korántsem korjelző jelenség.

A tájolás a keresztény norma szerint továbbra is Ny–K-i (vagy ahhoz közeli) irányban történt ebben az időszakban, viszont a templomhoz való tájolás is elterjedtebbé vált, ezáltal egy temetőn belül is változhattak a sírok tájolásai.

A templom körüli temetőkben a 14. századtól kezdve, az Árpád-korhoz képest jóval szélesebb körben terjedtek el a koporsós temetkezések, ezt bizonyítják a sírok sokaságában talált különféle koporsószegek és koporsóvasalások. A 15. századtól pedig a zárszerkezettel ellátott típus válik népszerűvé. Viszont a gyékénybe csavarás szokása is megmaradt egyes temetőkben, amelyet ritkán koporsóval kombinálva is alkalmazták.

A kartartás módja sokkal változatosabb képet mutat a 14–15. századi temetkezésekben a korábbi századokhoz képest. Jóval több típus fordul elő, de jellegzetesen a karok behajlítása és a kezek medencére fektetése az alapvető kartartási mód.

A rituális cselekedetek legtöbbje a honfoglaláskortól egészen a 20. századig nyomon követhető, és mind a régészeti, mind a néprajzi anyagban kimutathatók. A 14–15. században e babonás eljárásokra szintén találunk példát, bár eltérő számban, egyes jelenségek visszaszorulnak (öv lecsatolása, vámpirisztikus hiedelmek, vasbabona), mások újraélednek (sírok beszórása, halotti obulusadás).

A temetkezések pompáját a 14. századtól újra a díszruhában való eltemetés adja meg, ezáltal maguk a ruhák válnak díszesebbé, az ékszerek népszerűsége a 10–11. századhoz képest visszaszorul. A viselet legfőbb éke a párta és a pártaöv, ezek a leggyakrabban és legváltozatosabb formában előkerülő leletek a temetőkben. Az idegen etnikumú népcsoportok temetkezéseiben pedig még ebben az időszakban is kimutathatók az archaikus viseleti elemek (fülbvalók, használati eszközök), amelyek a steppei hagyományok tovább élését jelzik.

<sup>81</sup> GEREVICH 1943, 110; BÁLINT 1956, 56, 68; GÁDOR 1973, 28; KOVÁCS 1973, 130; BENKŐ 1980, 331; GALLINA – VARGA 2009, 38. A kések szerepéről a sírokban lásd a *Vasbabona* című fejezetet.

<sup>82</sup> SELMECZI 1992b, 93.

## IRODALOM

- BALASSA 1989 = Balassa I.: *A magyar falvak temetői*. Budapest 1989.
- BÁLINT 1938 = Bálint A.: A kaszaperi középkori templom és temető. *Dolg* 14 (1938), 138–190.
- BÁLINT 1939 = Bálint A.: A mezőkovácsházi középkori település emlékei. *Dolg* 15 (1939), 146–160.
- BÁLINT 1956 = Bálint A.: A Kiskunfélegyháza-Templomhalmi temető. *MFME* 1956, 55–90.
- BANNER 1927 = Banner J.: A magyarországi zsugorított temetkezések. *Dolg* 3 (1927), 1–58.
- BÁRDOS 1987 = Bárdos E.: Középkori templom és temető Kaposvár határában II. *SMK* 8 (1987), 5–82.
- BENDA 2005 = Benda J.: A budai középkori karmelita kolostor temetője. In: „...a halál árnyékának völgyében járok”. *A középkori templom körüli temetők kutatása: a Magyar Nemzeti Múzeumban, 2003. május 13–16. között megtartott konferencia előadásai*. Szerk.: Ritoók Á. – Simonyi E. [Opuscula Hungarica 6.] Budapest 2005, 239–244.
- BENKŐ 1980 = Benkő E.: A középkori Nyársapát. *StudCom* 9 (1980), 315–424.
- BÉRES 2005 = Béres M.: Az óföldréai templom temető üzenete. In: „...a halál árnyékának völgyében járok”. *A középkori templom körüli temetők kutatása: a Magyar Nemzeti Múzeumban, 2003. május 13–16. között megtartott konferencia előadásai*. Szerk.: Ritoók Á. – Simonyi E. [Opuscula Hungarica 6.] Budapest 2005, 297–305.
- CSÍK 2012 = Csík V. É.: *Ötömös–Templomhegy. Egy dél-alföldi templom körüli kun szállás-temető újraértékelése*. Szakdolgozat. Kézirat. Szeged 2012.
- DIÓS 2001 = Diós I.: Keletelés. In: *Magyar Katolikus Lexikon* 6. Főszerk.: Diós I. Szerk.: Viczián J. Budapest 1993–2014, 465.
- DÖMÖTÖR 1981 = Dömötör T.: *A magyar nép hiedelemvilága*. Budapest 1981.
- FOLTINY – KOREK 1946 = Foltiny I. – Korek J.: A csecstói középkori templom és temetők. *ATIÉ* 1 (1946), 149–190.
- ENGEL – LÖVEI – VARGA 1983 = Engel P. – Lövei P. – Varga L.: Zsigmond-kori bárói síremlékeinkről. *Ars Hungarica* 11 (1983), 21–48.
- GÁBOR 1996 = Gábor G.: Középkori párták Békés megyében. *MFME–StudArch* 2 (1996), 381–401.
- GÁBOR 2006 = Gábor G.: Középkori pártaövek Békés megyében. *BMMK* 28 (2006), 111–142.
- GÁDOR 1973 = Gádor J.: Középkori templom és temető az edelényi Csebi-dűlőben. *HOMK* 12 (1973), 26–36.
- GALLINA – VARGA 2006 = Gallina Zs. – Varga S.: 14–15. századi templom körüli temető feltárása Kiskunhalas – Katolikus temető, Kápolnahelyen. (Előzetes beszámoló a 2005. és 2007. évben végzett feltárásokról) In: *Kun-kép – A magyarországi kunok hagyatéka*. Szerk.: Rosta Sz. Kiskunfélegyháza 2009, 33–45.
- GEREVICH 1943 = Gerevich L.: A csúti középkori sírmező. *BudRég* 13 (1943), 105–166.
- HATHÁZI 2004 = Hatházi G.: *A kunok régészeti emlékei a Kelet-Dunántúlon*. [Opuscula Hungarica 5.] Budapest 2004.
- HORVÁTH 1977 = Horváth F.: Csengele középkori temploma. *MFME* 1976/1977–1 (1978), 91–126.

- KOVÁCS 1967 = Kovács B.: Románkori templomok feltárása Heves megyében. *EMÉ* 5 (1967), 35–62.
- KOVÁCS 1973 = Kovács B.: Nagytálya középkori templomának feltárása. *EMÉ* 10 (1973), 119–158.
- KOVÁCS 1998 = Kovács L.: *Árpád-kori templom és temető a karcagi Kápolnáshalmon.* [SzMMA 34.] Szolnok 1998.
- KRALOVÁNSZKY 1955 = Kralovánszky A.: A kerepesi későközépkori ezüstkincs. *ArchÉrt* 82 (1955), 190–201.
- LÁSZLÓ 1988 = László Gy.: *Árpád népe.* Budapest 1988.
- LITAUSZKI 2012 = Litauszki Z.: *Árpád- és késő középkori pecsétgyűrűk a dél-alföldi régióban (Kutatások Bács-Kiskun, Békés és Csongrád megyében).* Szakdolgozat. Kézirat. Szeged 2012.
- LOVAG 2014 = Lovag Zs.: *Az Esztergom–Prímás szigeti apáca kolostor feltárása.* [Opuscula Hungarica 8.] Budapest 2014.
- LÖVEI 1995 = Lövei P.: A középkori Magyarország síremlékei, kutatási helyzetkép. *Ars Hungarica* 23/2 (1995), 243–252.
- LÖVEI 2005 = Lövei P.: Temetői sírjelek a középkori Magyarországon. In: „...a halál árnyékának völgyében járok”. *A középkori templom körüli temetők kutatása: a Magyar Nemzeti Múzeumban, 2003. május 13–16. között megtartott konferencia előadásai.* Szerk.: Ritoók Á. – Simonyi E. [Opuscula Hungarica 6.] Budapest 2005, 77–83.
- LÖVEI 2009 = Lövei P.: *Posuit Hoc Monumentum Pro Aeterna Memoria. Bevezető fejezetek a középkori Magyarország síremlékeinek katalógusához 1.* Akadémiai Doktori Értekezés. Kézirat. Budapest 2009.
- MAGYAR 2006 = Magyar K.: Balatonszabadi–Pusztatorony régészeti kutatása. Középkori templom temetőjének leletei I. *SMK* 17 (2006), 169–191.
- MIKLÓS – VIZI 1999 = Miklós Zs. – Vizi M.: Előzetes jelentés a középkori Ete mezőváros területén végzett kutatásokról. *WMMÉ* 21 (1999), 207–234.
- MÓRA 1906 = Móra F.: Ásatás a Szeged–ötömösi Anjou-kori temetőben. *ArchÉrt* 26 (1906), 18–27.
- K. NÉMETH 2005 = K. Németh A.: Csontos övek a középkori Magyarországon. In: „...a halál árnyékának völgyében járok”. *A középkori templom körüli temetők kutatása: a Magyar Nemzeti Múzeumban, 2003. május 13–16. között megtartott konferencia előadásai.* Szerk.: Ritoók Á. – Simonyi E. [Opuscula Hungarica 6.] Budapest 2005, 275–288.
- PAP 2002 = Pap I. K.: Téglás és téglakeretes temetkezések a Délkelet-Alföldön. *CommArchHung* 2002, 177–193.
- PAP 2010 = Pap I.: Koporsós temetkezések Szombathely – Kisfaludy Sándor utca kora Árpád-kori temetőjében. *Savaria* 33 (2010), 93–118.
- RITOÓK 1997a = Ritoók Á.: A magyarországi falusi templom körüli temetők feltárásának újabb eredményei. *FolArch* 46 (1997), 165–177.
- RITOÓK 1997b = Ritoók Á.: Templom körüli temetők Árpád-kori sírjelei Magyarországon. *CommArchHung* 1997, 205–213.
- G. SÁNDOR 1959 = G. Sándor M.: Középkori csontos övek a Magyar Nemzeti Múzeumból. *FolArch* 11 (1959), 115–123.

- SELMECZI 1992a = Selmeczi L.: *Régészeti-néprajzi tanulmányok a jászokról és a kunokról*. [Folklor és Etnográfia 64.] Debrecen 1992.
- SELMECZI 1992b = Selmeczi L.: *A négyszállási I. számú jász temető*. [BTM Műhely 4.] Budapest 1992.
- SELMECZI 2006 = Selmeczi L.: „...Istentül adattál édes szűz koronám” Adatok a párta történetéhez a Kárpát-medencében. *Ethn* 117 (2006), 17–64.
- SZABÓ 1938 = Szabó K.: *Az alföldi magyar nép művelődéstörténeti emlékei. Kecskemét Th. város múzeumának ásatásai*. [Bibliotheca Humanitatis Historica 3.] Budapest 1938.
- SZABÓ 1964 = Szabó J. Gy.: Honfoglaláskori sírok Eger-Répástatón. *EMÉ* 2 (1964), 105–140.
- SZABÓ 1972 = Szabó J. Gy.: Gótikus pártaövek a kishánai vár temetőjéből. *EMÉ* 8–9 (1972), 57–90.
- SZATMÁRI 1998 = Szatmári I.: *Békés megye régészeti topográfiája IV/3*. Békés és Békéscsaba környéke 1–2. [MRT 10.] Budapest 1998.
- SZATMÁRI 1999 = Szatmári I.: A középkori Csorvás és temploma. *BMMK* 20 (1999), 83–145.
- SZEKERES 2005 = Szekeres K.: Temetkezések Edelény–Cseb középkori templomában. In: „...a halál árnyékának völgyében járok”. *A középkori templom körüli temetők kutatása: a Magyar Nemzeti Múzeumban, 2003. május 13–16. között megtartott konferencia előadásai*. Szerk.: Ritoók Á. – Simonyi E. [Opuscula Hungarica 6.] Budapest 2005, 257–264.
- TARI 1995 = Tari E.: *Árpád-kori falusi templomok Cegléd környékén*. [Ceglédi Füzetek 31.] Cegléd 1995.
- TROGMAYER 1984 = Trogmayer O.: A magyarcsanádi kőkereszt. *MFME* 1980/1981–1 (1984), 91–95.
- SZÖRÉNYI 2008 = Szörényi G. A.: Sajószöged középkori temetői. *ArchÉrt* 133 (2008), 251–272.
- VARGA 2005 = Varga S.: Középkori csontveretes övek a Kárpát-medencében. *MFME–Stud-Arch* 11 (2005), 27–304.
- WOLF – HORVÁTH 2010 = Wolf M. – Horváth A.: Középkori templom és temető Alsózsolca határában. *HOMÉ* 49 (2010), 129–185.

## Archaeological data on the burial rite in the 14<sup>th</sup>–15<sup>th</sup> century

Burial rite around churches has a long history in Hungary. The laws of (Saint) Ladislaus I (1077–1095) and Coloman (1095–1116) obliged the Hungarians converted to Christian faith to maintain it, and this practice was in effect for nearly 700 years, until the rule of Mary Theresa (1740–1780). In connection with this burial rite around churches, medieval archaeology primarily brought to the fore, changes happening in the Árpád Age and the burial customs of the subsequent period(s) remained in the background, laying emphasis on building archaeology and protection of monuments. For this reason, in this study, the author makes an attempt to show less researched burial rites in the 14<sup>th</sup>–15<sup>th</sup> century with the assistance of archaeological scholarship.

The description of the burial rituals in the 14<sup>th</sup>–15<sup>th</sup> century provides the main line. Based on the research, among others, it can be claimed that the depth of the graves is not a characteristic phenomenon at that time, and the graves are mostly W–E oriented and/or follow the direction of the churches. Signs on the graves are not known from this period; according to certain sources, the presence of wooden crosses is presumable in cemeteries. The use of coffins proliferated in the 14<sup>th</sup>–15<sup>th</sup> century in bigger number but there are precedents for putting the corpses into bulrush. As for superstitious customs, the burning out of graves and putting mortuary *obulus* spread in wide range. Examples for the other relating phenomena can be found in rare cases.

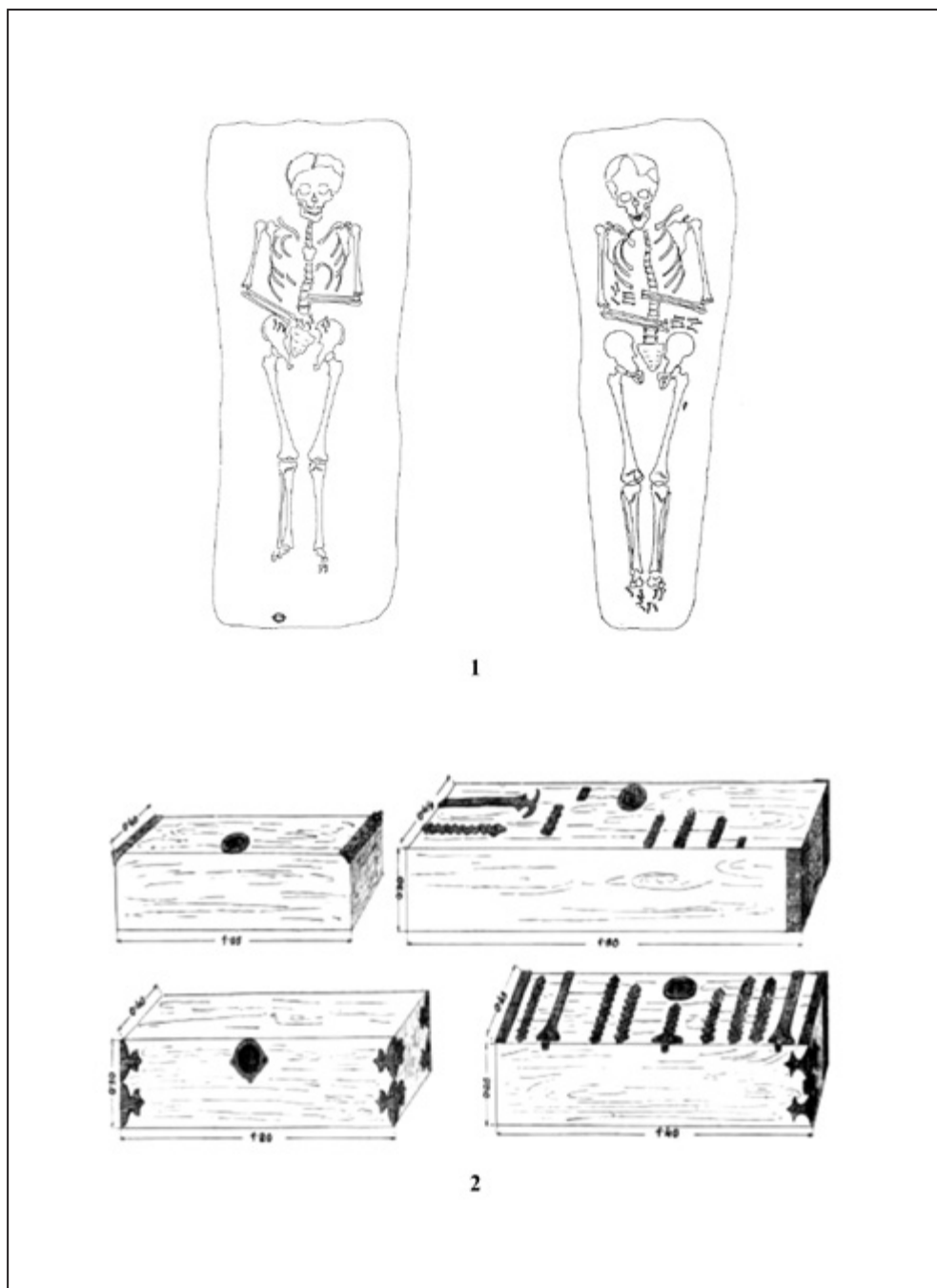
Regarding burial rite, the role of costumes increased and burying in decorated clothes became general. Jewellery was neglected among Hungarians, wearing them was rather preferred by foreign ethnicities. Instead of jewellery, the adorning of clothing and its most important parts – the *párta* and the *párta*-belt, which could have been made of multiple materials and patterns, – came the fore.

Lelelőhely neve	Kora	A vizsgált 14–15. századi sírok száma <sup>1</sup>	Irodalom
Balatonszabadi–Pusztatorony	14–15. század	19 sír	MAGYAR 2006, 170–171
Csecstó	Árpád-kor, 15. század	~ 164 sír	FOLTINY – KOREK 1946, 150–162
Csorvás	14–16. század	5 sír	SZATMÁRI 1999, 100–102
Csút	14–16. század	150 sír	GEREVICH 1943, 110–134
Decs-Ete	15–16. század	7 sír	MIKLÓS – VIZI 1999, 216–220
Edelény–Csebi-dűlő	14–16. század	~ 85 sír	GÁDOR 1995, 26–31; SZEKERES 2005, 259–263
Esztergom–Prímás sziget	11–15. század	13 sír	LOVAG 2014, 60–76
Kaszaper	Árpád-kor, 15–16. század	~ 365 sír	BÁLINT 1938, 170–183
Kecskemét környéki temetők (Ágasegyháza, Aranyegyháza stb.)	14. század	?	SZABÓ 1938, 40–78
Kemej (Alsózsolca)	13–16. század	~ 25 sír	WOLF – HORVÁTH 2010, 137–149
Kiskunfélegyháza–Templom- halom	15. század	167 sír	BÁLINT 1956, 56–72
Kiskunhalas–Katolikus temető, Kápolnahegy	14–15. század	~ 83 sír	GALLINA – VARGA 2009, 33–39
Mezőkovácsháza	11–16. század	~ 36 sír	BÁLINT 1939, 158–161
Nagytálya	14–15. század	206 sír	KOVÁCS 1973, 122–134
Négyszállás I. számú temető	13–16. század	~ 200 sír	SELMECZI 1992b, 18–77
Nyársapát	14–16. század	229 sír	BENKŐ 1980, 324–336
Óföledeák	15–17. század	~ 321 sír	BÉRES 2005, 297–303
Perkáta–Kóhalmi-dűlő	13–14. század	124 sír	HATHÁZI 2004, 25–53
Sajószöged–Geodéziai torony	11–18. század	~ 71 sír	SZÖRÉNYI 2008, 260–263
Szeged–Öttömös	14. század	~ 72 sír	MÓRA 1906, 18–27; CSÍK 2012, 17–33

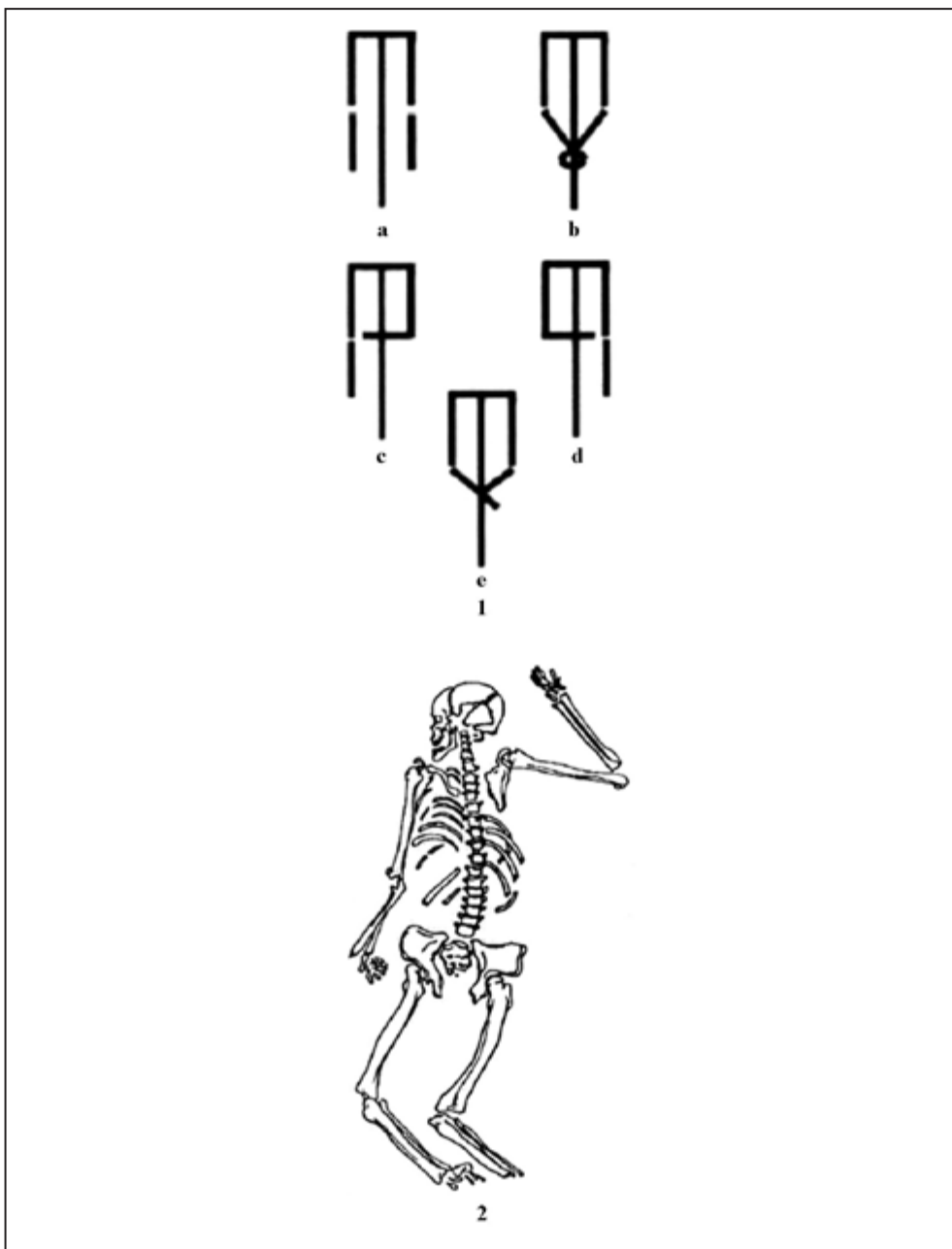
<sup>1</sup> A ~ jellel ellátott sírszámok megközelítő becslések, nem pontos adatok. Ennek oka egyrészt, hogy egyes temetők publikációi nem tartalmaztak sírleírásokat, hanem csak a temetkezési szokásokat ismertették (Edelény–Csebi-dűlő, Kiskunhalas–Katolikus temető, Kápolnahely, Makó–Mezőkopáncs, Óföledeák, Sajószöged–Geodéziai torony), emiatt ezeknél a lelelőhelyeknél a feltárt sírok számát vettem alapul a számításokhoz, bár nem volt módomban (az előbbi okból kifolyólag) vizsgálni minden egyes sírt. Másrészt azon temetők esetében (Csecstó, Kaszaper, Mezőkovácsháza, Négyszállás), ahol Árpád-kori sírok is jelentkeztek, úgy számítottam, hogy az összesírszámból kivontam az Árpád-kori temetkezéseket. Viszont itt fennállhat a lehetőség, hogy egyes melléket nélküli sírok korábbra datálhatók a 14–15. századnál, ennél fogva a kapott eredmény nem tekinthető effektívnek, hanem egy elméleti kalkuláció értékének.

1. táblázat: A 14–15. századi temetők katalógusa

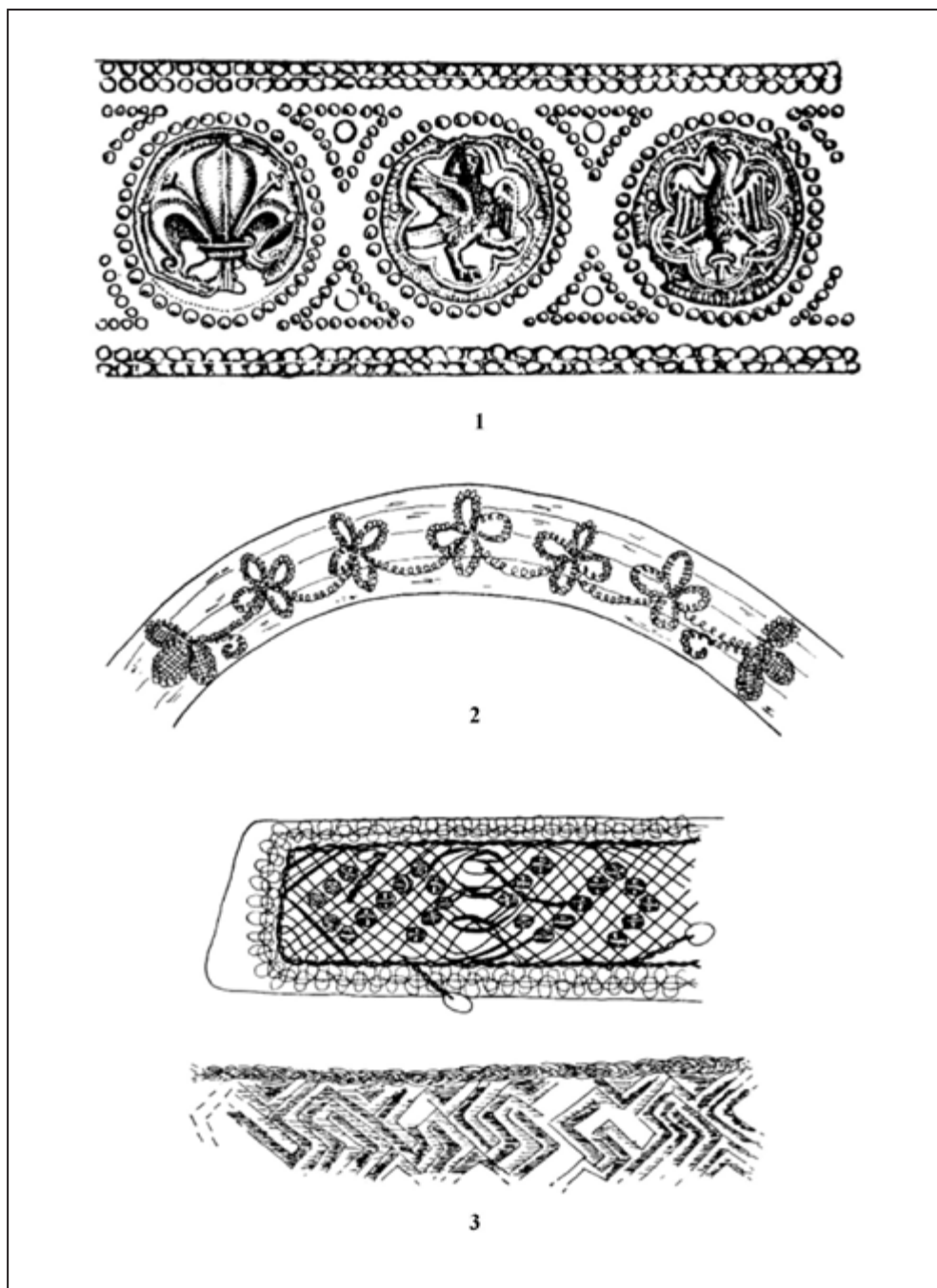




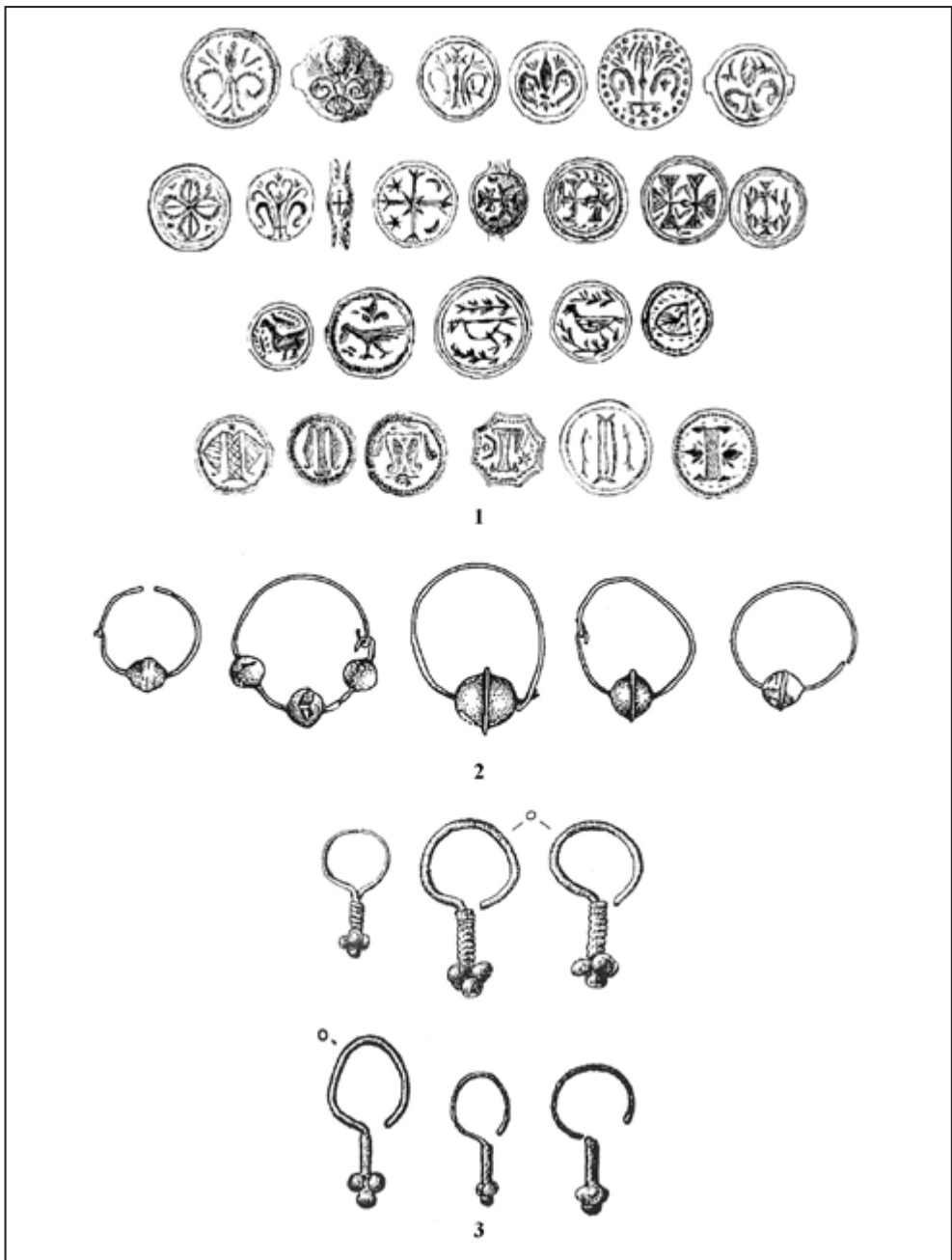
1. tábla: 1.: Sírgödörformák a négyszállási temetőből: lekerekített sarkú téglalap (105. sír, balra) és lekerekített sarkú trapéz forma (126. sír, jobbra.) (SELMECZI 1992b, 34, 82);  
 2.: Szabó Kálmán koporsőrekonstrukciói (SZABÓ 1938, 56)



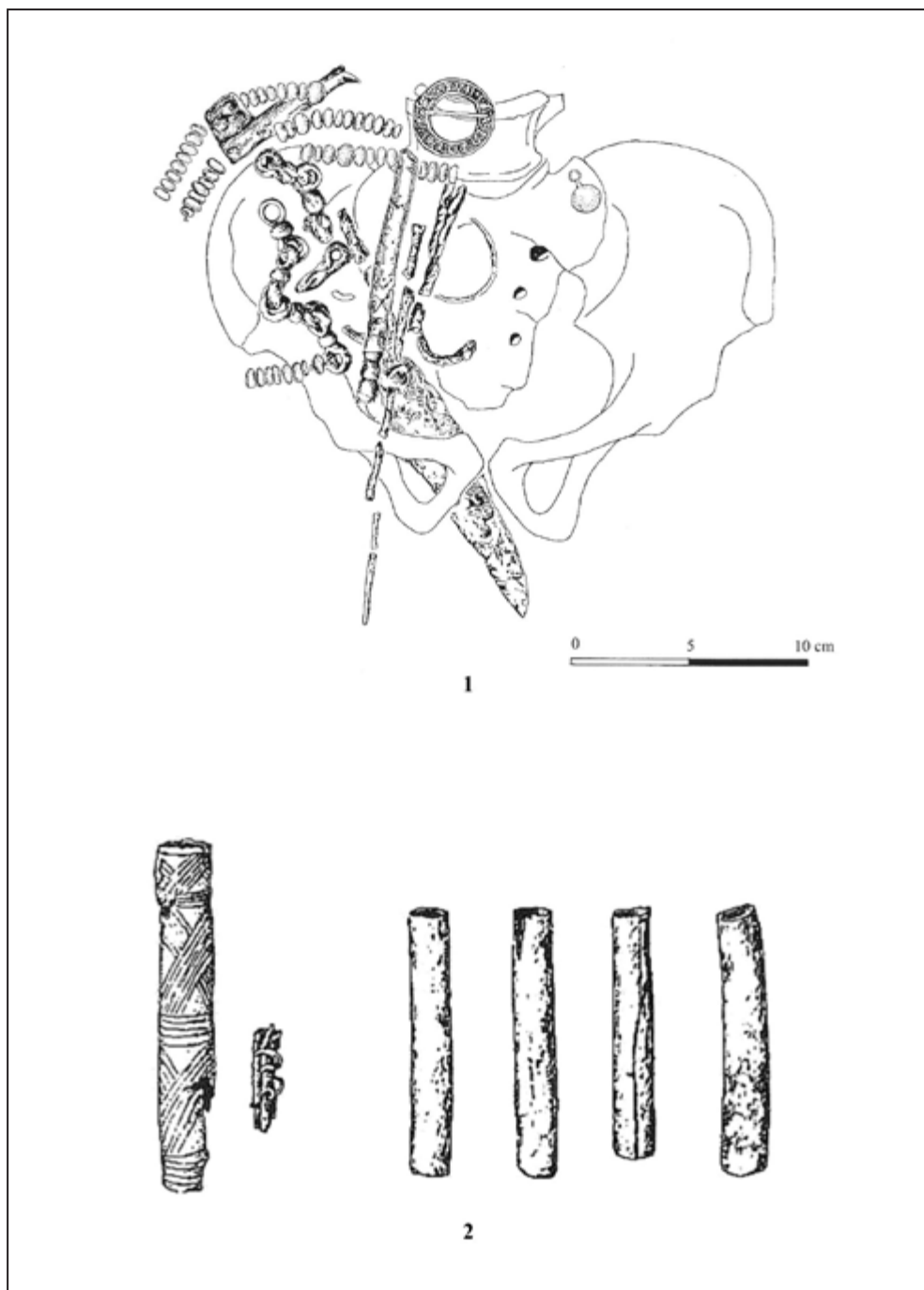
2. tábla: 1.: A leggyakrabban előforduló kéztartások a 14–15. században: a) karok a test mellett nyújtva, b) kezek a medencében összekulcsolva, c) jobb kar a test mellett nyújtva, bal kar behajlítva, d) bal kar a test mellett nyújtva, jobb kar behajlítva, e) karok derékszögben behajlítva a mellkason vagy a hastájékon (BÉRES 2005, 300 nyomán);  
 2.: Az Edelény–Csebi-dűlő 12. sírjának hasra fektetett halottja (SZEKERES 2005, 3. kép 2)



3. tábla: 1.: A csúti 38. sír veretes pártája (GEREVICH 1943, 105);  
 2.: A kaszaperi 54. sír spiráldíszes pártája (BÁLINT 1938, 4. kép); 3.: A kaszaperi 356. és 87.  
 sír szalagpártái (BÁLINT 1938, 9–10. kép)



4. tábla: 1.: A 14. századi fejesgyűrűk főbb típusai: 1. Liliomos-életfás, 2. Kereszttel díszített, 3. Madaras, 4. „M” és „P” majuszkulás (SZABÓ 1938, 54–55); 2.: Lemezgömbös fülbevalók Perkáta–Kóhalmi-dűlő sírjaiból (HATHÁZI 2004, 87); 3.: Kérdőjel alakú fülbevalók Négyszállásról (SELMECZI 2012, 48–49)



5. tábla: 1.: A perkátai 192. sír tarsolya a benne talált tárgyakkal (HATHÁZI 2004, 117);  
 2.: Tűtartók a négyszállási I. temetőből (SELMECZI 2012, 56)