

III.

SZARMATÁK A KÁRPÁT-MEDENCÉBEN

1. AZ ELSŐ SZARMATÁK AZ ALFÖLDÖN A FOGLALÁS KÉRDÉSE: ÚTVONAL, TERÜLET, KRONOLÓGIA ÉS A LEGKORÁBBI LELETANYAG⁵⁴⁰

*„a kérdést... csak akkor tekinthetjük megoldottnak,
ha... az egész korai leletcsoportnak megtaláljuk a megfelelőjét
a jazigok által korábban lakott területen...”⁵⁴¹*

A Kárpát-medencei szarmaták tanulmányozásának egyik sokat vitatott, fontos problémája a foglalás kérdése, illetve az egyes hullámok bevándorlásának időpontja és útvonala. A kutatás Párducz Mihállyal kezdődő történetét Kőhegyi Mihály foglalta össze dióhéjban, és ekkor kísérletet tett az alföldi kora szarmata (jazig) leletanyag áttekintésére. Kőhegyi megjegyzi, hogy „viszonylag kevés támpontot kaptunk az időrendet és a korábbi szállásterületeket illetően”. Azóta több tanulmány is foglalkozott e kérdéskörrel, de még a legfontosabb problémák megnyugtató tisztázása is várat magára. Legutóbb Vaday Andrea és Szekeres Ágnes tollából jelent meg rövid kutatástörténeti összefoglalás.⁵⁴²

Bár Kőhegyi Mihály azon elképzelése, hogy „a kérdést... csak akkor tekinthetjük megoldottnak, ha... az egész korai leletcsoportnak megtaláljuk a megfelelőjét a jazigok által korábban lakott területen”,⁵⁴³ még korántsem teljesült, az utóbbi évtizedekben megjelent újabb orosz, ukrán és román szakirodalom eredményei mégis más fényben tüntetik föl e leletanyag értékelésének lehetőségét. További lehetőségeket kínál az ezzel párhuzamosan hazánkban feltárt frissebb lelőhelyek sora. Az alábbiakban ez alapján kívánunk hozzájárulni a Kárpát-medencei legkorábbi szarmata foglalás(ok) kérdéseihez.

Előre kell bocsátanunk, hogy a szarmaták nem egyetlen hullámban érték el a Kárpát-medencét.⁵⁴⁴ Ebben a fejezetben az I. századi, pontosabban a Traianus-féle dák háborúkat megelőző időszak eseményeit tárgyaljuk.

1. AZ ÍROTT FORRÁSOK

A Kárpát-medencei szarmatákra vonatkozó írott források túlnyomó többségét Carl Patsch és Alföldi András gyűjtötte össze és értékelte máig alapvető munkáiban. Az elmúlt években jelent meg egy új sorozat

⁵⁴⁰ Ez a fejezet ISTVÁNOVITS–KULCSÁR 2007. bővített változata.

⁵⁴¹ KŐHEGYI 1984. 268.

⁵⁴² PÁRDU CZ 1935., KŐHEGYI 1984. 267–268., VADAY–SEKERES 2001. 231., ISTVÁNOVITS–KULCSÁR 2007. Újabbán Vaday A. tért vissza a korszak értékelésére (VADAY 2016.).

⁵⁴³ KŐHEGYI 1984. 268.

⁵⁴⁴ A Kárpát-medencei szarmata leletek törzsenkénti(?) vagy legalábbis bevándorlási hullámonkénti szétválasztására történtek kísérletek (PÁRDU CZ 1950. 120–121., HARMATTA 1970. 41–57., SZIMONYENKO 1994A., ISTVÁNOVITS–KULCSÁR 1994.), ezek többsége azonban nem megnyugtató.

Fehér Bence és Kovács Péter szerkesztésében. A Pannoniára vonatkozó, teljességre törekvő, bilingvis forrás-gyűjteményről van szó, amely ugyancsak alapmunka a hazai szarmata kutatásban.⁵⁴⁵

A szarmaták Kárpát-medencei jelenlétének meghatározásánál két antik auktoratból indulhatunk ki. Az egyik Tacitus feljegyzése arra vonatkozóan, hogy „Ugyanebben az időben Vannius, kit még Drusus Caesar állított a suebusok élére, távozni kényszerült királyságából... Ő maga csak gyalogsággal rendelkezett, lovassága a *szarmata jazigokból* (kiemelés tőlünk – I.E., K.V.) került ki, így nem mérkőzhetett meg az ellenség sokaságával: ezért úgy határozott, hogy erősségekben védekezik s a háborút elhúzza. De a jazigok, kik az ostromot nem bírták és a közeli síkságon kószáltak, elkerülhetetlenné tették az összecsapást, mivel a lugiusok és a hermundurok ott törtek be...”⁵⁴⁶

A másik adat Pliniustól származik: „A Duna és a hercyniai erdő közötti felsőbb részek egészen a pannonai Carnuntum tábora és a germánokkal közös határig, a síkság és a laposabb részek a szarmata jazigokhoz tartoznak, a hegyek és az erdős részek pedig a dákokhoz, akiket a Marustól a szarmaták üzték el egészen a Tisza folyóig, vagy a Duria az, amely elválasztja őket [ti. a szarmatákat] a suebektől és a Regnum Vannianumtól, a terület másik részét a basternák és más germánok birtokolják.”⁵⁴⁷

Mindkét forrás egyértelműen bizonyítja, hogy Vannius uralmának 50-ben bekövetkezett összeomlása előtt a jazigokat a Kárpát-medencében találjuk. Kérdés, hogy pontosabban meg lehet-e határozni ezt az időpontot.

A betelepedés lehetséges alsó időhatárát a feltehetőleg Marcus Vinicius által vezetett hadjárat adja meg. Mócsy András értékelése alapján a római seregek a Kr. e. 10-re keltezhető dák hadjárat megtorlására keltek át a Dunán és hatoltak föl az Alföld északi peremére. Minthogy a hadjárat során a rómaiak szarmatákkal nem találkoztak, fel kell tételeznünk, hogy ebben az időszakban még nem jelentek meg a Kárpát-medencében.⁵⁴⁸ (Ez persze csak abban az esetben bizonyító erejű, ha elfogadjuk a szarmata bevándorlás útvoalaként a déli, Duna-völgyi utat.)

A foglalást ennek megfelelően Kr. e. 10. és Kr. u. 50 közé kell helyoznunk.

A pliniusi adat legutóbbi értékelése alapján ezt az időpontot Kovács Péter tovább szűkítette: „Plinius művének egyik legproblematisabb, kétségkívül későbbi betoldásokkal nehezített locusával állunk szemben. A szöveg többféleképpen tagolható, ezért több értelmezési lehetősége van. Mócsy A. tudta rekonstruálni az eredeti szöveget, amelyet több későbbi betoldás követett: 1. a dákokra vonatkozó meghatározás: *ad Pathissum amnem* 2. a Maro meghatározás 3. *regnum Vannianum*ot említő, és annak keleti terjeszkedésére utaló *sive* kezdetű mellékmondat. További nehézség az *eos* személynév más (szarmatákra vagy dákokra [vagy bastarnákra] egyaránt vonatkozhat), és az a Maro határozó hovatarozása (a *confinium*hoz vagy a dákokhoz a Tisza említésével együtt, esetleg az utolsó mondatrészhez kapcsolódik). Az eredeti germán-szarmata határ leírása egy korábbi idősíkot jelenthet, szarmatákkal való szomszédsága miatt (a *regnum Vannianum* létrejötte előtt), ezért Kr. u. 20 előttre tehető a szarmaták Kárpát-medencébe való átköltözése. Ugyancsak problémás a *regnum Vannianum* helyének azonosítása a folyónevek alapján. Egyedül a Marus–Morva azonosítása biztos, ettől keletre és nyugatra is elképzelték Vannius királyságának kiterjedését.”⁵⁴⁹

⁵⁴⁵ PATSCH 1928., PATSCH 1929., PATSCH 1937., ALFÖLDI 1942., FEHÉR-KOVÁCS 2003., FEHÉR-KOVÁCS 2004., KOVÁCS 2006., KOVÁCS 2007., KOVÁCS 2008.

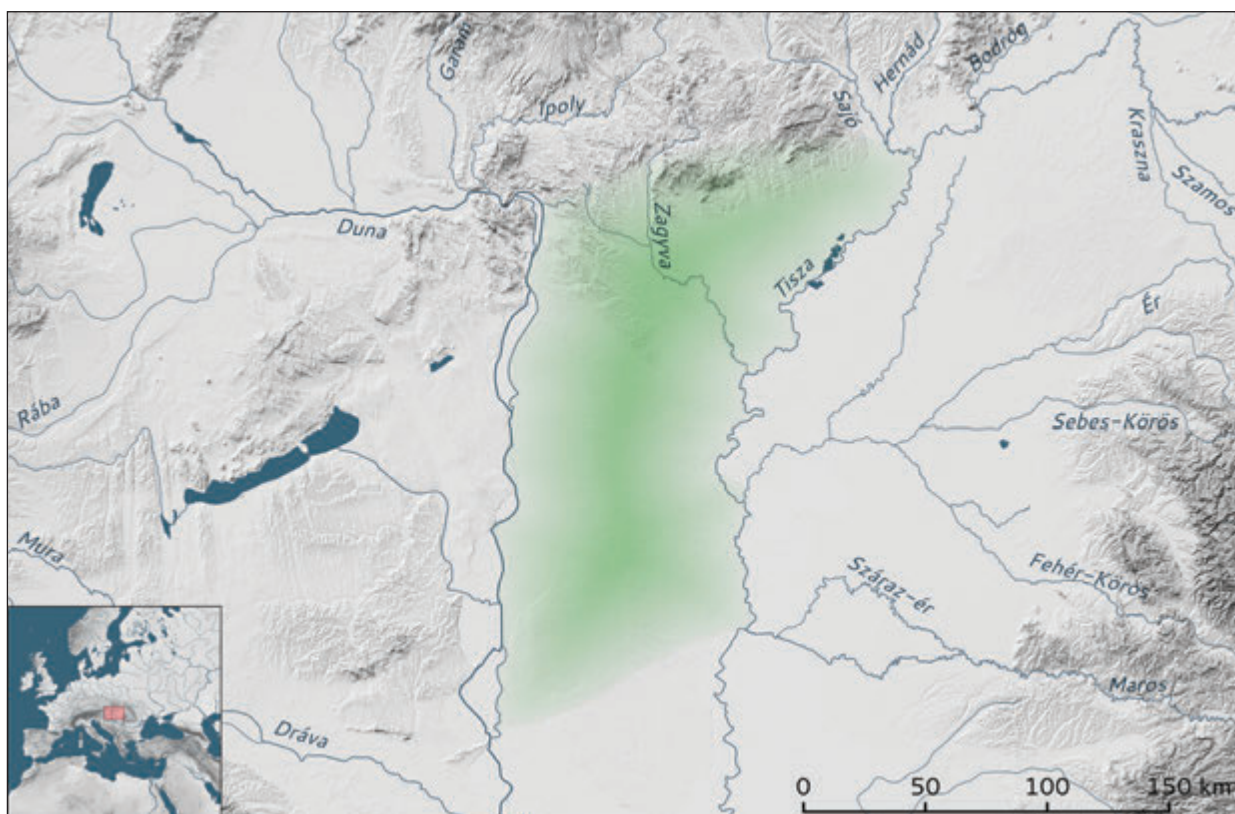
⁵⁴⁶ TACIT. Annal. XII. 29–30. – vö. FEHÉR-KOVÁCS 2003. 160–161.

⁵⁴⁷ PLIN. NH IV. 80.: „*Superiora autem inter Danuvium et H<e>rcynium saltum usque ad Pannonica hiberna Carnunti Germanorumque ibi confinium, campos et plana Iazyges Sarmatae, montes vero et saltus pulsi ab iis Daci ad Pathissum amnem a Maro*”, PLIN. NH IV.81.: „*sive Duria est a Suebis regnoque Vanniano dirimens eos, aversa Bastarnae tenent aliique Germani*” – vö. FEHÉR-KOVÁCS 2003. 50–53., 276–277.

⁵⁴⁸ ALFÖLDI 1943. 12., MÓCSY 1974. 36–37., MÓCSY-FITZ 1990. 33., FEHÉR-KOVÁCS 2003. 276–277. Más – kevéssé mérvadó – vélemény szerint a hadjárat valójában az Érchegységtől a Szamosig érintette a dákok területét (VÉKONY 1989. 76–77.).

⁵⁴⁹ FEHÉR-KOVÁCS 2003. 50–53. – a kérdés részletes irodalmával.

Vannius királyságának a helyét Tacitus is meghatározta, mégpedig a következőképpen: „A mindketőjüket [ti. Maraboduus és Caturalda megbuktatott markomann királyokat] kísérő barbárokat, hogy betelepülésük a békés tartományokat ne zavarja, a Danuviustól északra, a Marus és a Cusus folyók közé költöztetik, királyul pedig a quadok népéből való Vanniust adták nekik.”⁵⁵⁰ A Plinius- és Tacitus-féle meghatározás közti ellentmondást – ti. hogy Vannius országa az előbbi szerző szerint a Marus és a Duria, az utóbbi szerint a Marus és a Cusus között fekszik – a kutatás azzal oldotta fel, hogy sikerült meggyőzően azonosítani a két folyót. Eszerint a korábbi illír Cusus (‘tajtékos folyó’) név későbbi kelta fordítása a Duria.⁵⁵¹ A kérdés már csak az, hogy melyik folyót ismerték ezen a néven az antikvitásban, azaz előretörték-e a jazigok a Morva / Morava folyóig, ahol kapcsolatba léptek Vanniusszal, avagy a germánok ettől a vonaltól keletebbre is megszállták a Dunától északra fekvő vidéket. A klasszika-filológusok, régészek és történészek körében mindkét elképzelésnek voltak hívei.⁵⁵² A kérdésbe a barbaricum régészet is beleszólt. A szlovákiai kutatások a kvádokhoz köthető, legkésőbb az I. század közepére keltezhető leleteket már meglehetősen régóta kimutatják egészen a Vág völgyéig. Elgondolkodtató azonban ezzel szemben Fitz Jenő ellenérve, hogy Vannius országa és a kvádok megtelepedési határa nem kellett hogy egybeessen. Róma számára Maraboduus jelentette a veszélyt, ő ellene szervezték Vannius országát. Ez a stratégiai helyzet pedig inkább valószínűsíti, hogy a határ a folyóként jelentősebb Morva lehetett (**163. kép**).⁵⁵³ Ha Fitz Jenő elképzelését továbbgondoljuk, akkor



163. kép • A legkorábbi szarmata szállásterület lehetséges határai a Kárpát-medencében (KŐHEGYI 1984. 18–19. rajz alapján)

⁵⁵⁰ TACIT. Annal. 2.63.

⁵⁵¹ Vö. GRAF 1936. 34–35. – további irodalommal.

⁵⁵² Lásd erről részletesen ALFÖLDI 1942. 179–180., 210–212. – a korábbi teljes irodalommal. Ő maga egyébként a Morva-határ híve. Legutóbb a vonatkozó irodalmat Prohászka Péter tárgyalta (PROHÁSZKA 2000. 52–53.).

⁵⁵³ FITZ 1961/62. A leletanyag (Sládkovičovo / Diószeg, Abrahám / Ábrahám, Kostolná pri Dunaji / Egyházfa lelőhelyek – valamennyi Galanta vidékén – KOLNÍK 1977., valamint Dunajská Stredán / Dunaszerdahelyen, tehát a Galánta-vidék közelében – VARSÍK–PROHÁSZKA 2009. 193–202.) azóta is eléggé gyér (KOLNÍK 1977.).

még egy lehetőséggel kell számolnunk a Morvától keletre. Ismerünk ugyanis egy I. század második felére keltezett szarmata temetkezést a Zsitva völgyéből, nevezetesen Hurbanovóról (Ógyalla) (178. kép).⁵⁵⁴ Ha az alább részletesebben bemutatott korai szarmata leletanyagot áttekintjük, nem lehet véletlen, hogy egy női temetkezésről van szó, hisz a korszak férfisírjai alig-alig ismertek. Az sem meglepő – figyelembe véve a korai ún. „aranyhorizont” leletegyütteseinek a számát –, hogy egyelőre egyedülálló a lelőhely, és nem tudunk több sírról. Mindezek alapján mint hipotézis felvethető, hogy a kvádok és szarmaták között már ebben a nagyon korai időben sem volt éles határ: szállásterületük egy része legalábbis azonos, és ott a lelőhelyek mozaikosan fognak jelentkezni a jövőben.

A területi elhelyezkedés meghatározásánál nem hagyhatjuk figyelmen kívül, hogy a rómaiak az Esztergomtól Kosztolácig tartó Duna-szakaszt jelölték ripa Sarmatica névvel.⁵⁵⁵ Ez azonban csak annyit jelenthet számunkra, hogy volt olyan időszak, amikor Esztergom táján húzódott a szarmata–germán határ. Hogy ez a helyzet a foglaláskor alakult-e ki, az nem dönthető el. (Plinius alapján inkább nemmel kell válaszolnunk, de a további régészeti kutatások nyilván előbb-utóbb lehetőséget biztosítanak majd a helyes álláspont kidolgozásához.)

A szarmaták foglalása Vannius uralmának vége előtt mindenképpen bekövetkezett, hiszen tudjuk, hogy a kvád király lovasságát ők adták. Vessünk tehát egy pillantást a Vannius előtti idősakra! Plinius fentebbi adatát a jazigok előretöréséről Carnuntumig alighanem a foglalás idejére kell vonatkoztatnunk. Ha ez így van, akkor a szlovák kutatás által kimutatott korai (B1a–B1b = késő augustusi – kora tiberiusi és késő tiberiusi – Claudius kori) germán leletek megadják ebben az esetben a szarmaták első feltűnésének terminus ante quem-jét, mivel a germán temetkezések talán azt követően jelennek meg, hogy a szarmatákat visszaszorították kelet felé a nyugatról előrenyomuló germánok.⁵⁵⁶ Ebben az esetben tehát a szarmaták a Vannius-féle királyság kialakulása előtt meg kellett, hogy jelenjenek Carnuntum előterében, és az új germán formáció létrejötte szorította vissza őket a Vág mögé.

Kr. e. 9-ben a markomannok vereséget szenvedtek Drusustól és ezáltal elmozdulásra kényszerültek. A velük rokon kvádok ekkor alighanem Morvaország területére húzódtak, ahol Maraboduus markomann király fennhatósága alá kerültek. Maraboduus azonban hamarosan vereséget szenvedett Ariminiustól, a cheruszkuszok vezérértől. Hatalma lehanyatlott, és az elégedetlenkedők őt is, majd utódját, Catualdát is megbuktatták. Róma egy vazallus államot alakított ki a határán, mégpedig a két bukott vezér párthíveit tömörítve a Duna bal partján. Az új állam élére Kr. u. 20-ban egy kvád férfit, Vanniust állították.⁵⁵⁷ Olyan politikai szituációról van szó, amikor a szarmaták kihasználhatták az alkalmat – a Birodalom határán lezajló mozgólódásokat – és a zavarosban halászva megjelenhettek még Maraboduus vagy a rövid ideig uralkodó Catualda idején a Dunától északra. Ez annál is inkább elképzelhető, mert jó okunk van arra gyanakodni, hogy őket is gyakran hívhették meg zsoldosként⁵⁵⁸ – Árpád honfoglalóihoz hasonlóan – viszonylag távolabbi területekre, ahova a busás zsákmány reményében szíves-örömmel szegődtek el. Példaként utalhatunk a Kr. u. 49. év eseményei során az aorszok és szirákok viselkedésére (lásd az II.5.5. fejezetet!). Említhetjük itt Tacitusnak a 69. évre vonatkozó leírását arról, hogy „Ezek népüket és tömérdek lovasukat – egyedüli erősségüket – is ajánlgatták [ti. adott esetben a rómaiaknak]: szolgálatukat azonban visszautasították, hogy sem belviszályok közepette külső háborúkat ne kezdjenek, sem az ellenféltől remélt nagyobb jutalom fejében az emberi s isteni jogot meg ne tagadják.”⁵⁵⁹ Ennek fényében felvetődhet, hogy a szarmaták Vannius lovasságát

⁵⁵⁴ RAJTÁR 2013. 137–140. Abb. 4.

⁵⁵⁵ PATSCH 1937. 133.

⁵⁵⁶ Ez az elképzelés csak abban az esetben tartható persze, ha feltételezzük, hogy a jazigok Carnuntum előterébe nem zsoldosként kerültek el, hanem szállásterületük volt ez a vidék.

⁵⁵⁷ ALFÖLDI 1939. 532.

⁵⁵⁸ Vö. VADAY 1982/83. 179.

⁵⁵⁹ TACIT. Hist. III.5.

zsoldosként adták. A tacitusi idézettel kapcsolatban még egy megjegyzés: a szerző ugyanitt arról ír, hogy a „szarmata jazigok főembereit szövetségükbe fogadták” (ti. a rómaiak) azért, hogy be ne törjenek a provinciába. 69-ben tehát a rómaiaknak már igen pontos és lényeges információi voltak a jazigokról, ami ugyancsak arra utal, hogy aligha lehettek ekkor már friss jövevények az Alföldön.⁵⁶⁰

Visszakanyarodva Kovács Péter lényegre törő értékeléséhez, ő elfogadta Mócsy András véleményét, amely szerint a pliniusi hely arra utal, hogy a jazig foglalás már jóval korábban – Vannius uralomra jutása, azaz 20 előtt – megtörténhetett.⁵⁶¹ A hipotézist további érveléssel erősítette meg. A tiberiusi időszak alatt a tartomány helyzete békés volt, a római uralom pedig szilárd. Erre utal az is, hogy L. Munatius Plancus 17 éven át megszakítás nélkül volt Pannonia kormányzója, magáról a tartományról pedig csaknem 30 éven keresztül hallgatnak a források.⁵⁶²

A szarmaták, pontosabban a jazigok 20 előtti – valószínűleg 10 és 20 közötti – Kárpát-medencei bevándorlása és megtelepedése a kvádokkal szomszédos területen további adatokkal támasztható alá. Erre utalna, hogy 50 után valamivel „a pannon–jazig szomszédságot mint közismert, régóta fennálló helyzetet emlegették.”⁵⁶³ Így például Lucanus szerint:

„Isteni kegy, hogy most nem zúdult rá Latiumra
Napkelet őrjöngése, se pannon, s szarmata együtt,
dák s geta nem tört rá vegyesen.”⁵⁶⁴

Mócsy András felvetette annak lehetőségét, hogy a Kr. u. 6-ra keltezhető dák–szarmata betörés Moesiába ugyancsak összefüggésbe hozható a jazig vándorlással, azaz már ekkor megindult volna a szarmaták elmozdulása nyugat felé. Minthogy a rómaiakat ekkor a pannon–dalmata lázadás kötötte le – a moesiái katonaságot ellenük vetették be –, nem állt módjukban beavatkozni a Duna bal partján.⁵⁶⁵ A dák állam meggyengülése lehetővé tette ebben az időszakban a nyugati irányú mozgást.

⁵⁶⁰ Mielőtt tovább vizsgálánánk a betelepülés időpontjának kérdését, ízelítőül annak illusztrálására, hogy mai napig mennyi bizonytalansággal állunk szemben, idézzünk egy igen sajátos – ámde teljesen elvetélt – elképzelést, mely megkísérelte gyökeresen újraértékelni eddigi ismereteinket. Eszerint a Parthissus név a Körösökkel vagy a Kis-Szamossal, a Marus a Marossal (és nem a Morvával) azonosítható. A jazigok ennek megfelelően a Bánságot foglalták volna el (VÉKONY 1989. 78–79.). Ez a hipotézis azonban egészen egyszerűen kihagyta Carnuntum (Deutsch-Altenburg), a regnum Vannianum vagy épp a szarmata–germán határ említését. Ezek után megalapozatlansága miatt ezt az ötletet azonnal el is vethetjük.

A Vaday Andrea és Szekeres Ágnes tollából megjelent forrásértékelés közelebb áll a korábbi szakirodalomból ismert felvetésekhez. A szerzők felhívják a figyelmet a pliniusi adat nehezen értelmezhető voltára, azonban, hogy mennyiben használható föl témánk szempontjából, arra nem kapunk tőlük választ (VADAY–SEKERES 2001. 233.). A forrásokkal kapcsolatban a korábbiakhoz képest talán annyi újdonságot találunk e tanulmányban, hogy a szerzők részletesebben kitértek Plinius vonatkozó helyével kapcsolatban arra az általános problémára, amit az egyes antik auktoradatok pontosabb keltezése jelent. Arra ti., hogy nehezen követhető az egyes kompilált megjegyzések kronológiája és összefüggése. Végül arra a következtetésre jutottak, hogy nem valószínű, hogy a jazigok a kvád–szarmata határtól a dák–szarmata határig tartó „óriási terület egészét birtokba vették” nyomban a megjelenésük után. A nyugati határ problémáit már bemutattuk feljebb. Arra a kérdésre, hogy a dákokat pontosan hol szorították vissza a hódítók a Tiszáig, csak a régészeti leletektől várhatunk választ. De bárhol volt is a Tisza a két nép határa, olyan óriási területről, melynek elfoglalásához „akkora katonai erőre lett volna szükség, amely már a rómaiak számára is politikai szempontból partnerré tette volna a szarmatákat...”, nemigen lehet szó. Ha egyetlen pillantást vetünk a sztyeppe kiterjedésére, a mai Magyarország területén belül óriási területekről szólni nem adekvát. A szarmaták katonai potenciálja pedig aligha létszámukból fakadt, sokkal inkább a Kárpát-medence korábbi lakói számára szokatlan harcmódozók. Így Róma számára kis létszám esetén is jelenthettek „politikai szempontból partnert”, mint ahogyan a dák háborúk idején erről biztos tudomásunk van. Így hát Plinius leírásán belül belső kronológiát alkotni pusztán ilyen megfontolásból aligha lehetséges.

⁵⁶¹ MÓCSY 1977. 439., MÓCSY–FITZ 1990. 33., FEHÉR–KOVÁCS 2003. 52., 276–277.

⁵⁶² FEHÉR–KOVÁCS 2003. 276–277.

⁵⁶³ ALFÖLDI 1940. 164., MÓCSY–FITZ 1990. 33.

⁵⁶⁴ Az adatot ebben a vonatkozásban elsőnek idézi ALFÖLDI 1939. 532. LUC. CIV. (Phars.) III. 94–95. – vö. FEHÉR–KOVÁCS 2003. 232–233. – további irodalommal.

⁵⁶⁵ MÓCSY–FITZ 1990. 33.

Mint feljebb már kitértünk rá, az Al-Dunánál megjelenő szarmaták gyökeres változást idéztek elő a dák állam életében. A dákok és a velük szomszédos iráni népek (szkíták/szarmaták) kapcsolatáról ma még keveset tudunk, de – mint arra már utaltunk – vannak olyan nyomok, amelyek arról tanúskodnak, hogy szorosabb kötelék alakult ki közöttük. Ezt mutatják a dák lelőhelyeken talált szarmata leletek (köztük több tamgás darab – lásd az II.5.2. fejezetben!), a Traianus-féle hadjárat idején létrejött szövetség, olyan jellegzetes – és tagadhatatlanul etnospecifikus, szarmatákra jellemző – tárgyak használata, mint a sárkányos zászlók stb.⁵⁶⁶ Dák területen több, az I. sz. közepére érmekkel keltezett leletegyüttesben találtak lemezpáncél darabokat, ami arra utal, hogy a dákok átvehették a régióban ellenségként megjelenő szarmata catafractusok harcmodorát. Ugyancsak szarmata hatást tükröz a nagyméretű íjhoz tartozó masszív nyílhegyek megjelenése.⁵⁶⁷ Alighanem a szarmaták szorításának következményeként Kr. u. 11–12-ben a dákok több ponton rátrtek a Birodalomra. Sextus Aelius Catus és Cn. Cornelius Lentulus verte vissza őket.⁵⁶⁸

Amennyiben ez a korai időpont reális a szarmata foglalással kapcsolatban, nem felejtkezhetünk el arról, hogy Pannonia provincia megszervezése is nagyjából erre az időszakra datálható. A két eseménysor ebben az esetben mindenképpen együtt vizsgálendő!

Ráadásul van még egy sajátos forrásunk, melyről ritkán esik szó. Aurelius Victornál, egy IV. század végi szerzőnél maradt ránk egy megjegyzés, amely szerint a szarmaták Tiberius uralkodása idején betörték Pannoniába.⁵⁶⁹ Amennyiben az adatot hitelesnek fogadhatjuk el,⁵⁷⁰ akkor a korai foglalás további megerősítést nyer.

Itt kell szemügyre vennünk a jazig bevándorlással kapcsolatban Alföldi András elképzelését.⁵⁷¹ Az ő véleménye szerint a rómaiak a foglalás után hamar kiépítették a Dunántúlon a dunai határőrizetet a dákok ellen, akiknek az Alföld a birtokában volt. Alföldi szerint Augustus koncepciója a Kárpátok vonalán kialakított birodalomhatár volt. Tervét egyfelől a pannon lázadás (Kr. u. 6), másfelől Quintilius Varus legiójának teutoburgi megsemmisülése (Kr. u. 9) roppantotta össze. A helyes koncepciót utódai félrelökték és az „agastyán” téves meghátrálását követték (kivéve Marcus Aureliust). A Kárpátok természetes védőfala helyett hosszú, nehezen védhető limest alakítottak ki.⁵⁷² A dák veszély Tiberius császár uralkodása idején megnőtt. A „Dunántúl nehezen védhető derékszögű frontját másképp igyekeztek hozzáférhetlenné tenni: azzal, hogy (minden bizonnyal még Tiberius alatt) beengedték a Duna–Tisza közére a szarmata jazygokat...”⁵⁷³ Tiberius „Ütközőállamok kreálásával óhajtotta egyrészt a germánoktól elzárni a dákokat (közelebbről a szvébektől, akikkel azelőtt a Morava folyónál közös határuk volt), másrészt pedig a birodalom dunai határától. Legjobb megoldásnak az kínálkozott, hogy egy olyan népelem közbevetésével szigeteljék el a dákságot, amely mind tőlük, mind a germánoktól teljesen idegen. Így telepített be Tiberius – fia, Drusus által – a Duna-torkolat vidékéről” a szarmatákat. Ezzel párhuzamosan hozták létre a Vannius-féle szvéb ütközőállamot az ellenséges kvádok és a markomannok távol tartására.⁵⁷⁴ A szarmata kliens-állam elképzeléséhez Alföldi András nem hoz további adatokat, csupán Vannius kvád királyságára hivatkozik.

Alföldi alighanem Marcus Vinicius hadjáratára gondolt, amelynek során a dákokat a rómaiak visszaszorítják egy hadi vállalkozás keretében, és ekkor nyílt volna lehetőség a jazig áttelepülés biztosítására

⁵⁶⁶ ALFÖLDI 1943. 4. – földrajzi nevekre és vallási fogalmakra is utal.

⁵⁶⁷ BELDIMAN 1989., PROHNYENKO 2001.

⁵⁶⁸ Vö. VÉKONY 1989. 77–79. A kérdés legutóbbi összefoglalása a korábbi irodalommal: NEMETH 2005. 123–124.

⁵⁶⁹ AURELIUS VICTOR II.9.

⁵⁷⁰ FEHÉR–KOVÁCS 2003. 221.

⁵⁷¹ ALFÖLDI 1936. 15., ALFÖLDI 1943. 14.

⁵⁷² ALFÖLDI 1943. 13.

⁵⁷³ ALFÖLDI 1936. 15.

⁵⁷⁴ ALFÖLDI 1940. 137.

a dákok földjén keresztül.⁵⁷⁵ Az ugyanis aligha valószínűsíthető, hogy a dákok jó szívvvel átengedték volna területeik egy részét egy idegen népnek, még akkor sem, ha – adataink alapján – jó viszonyban álltak vele. Vinicius akciója (Kr. e. 13) azért jöhetett ebben az esetben számításba mint az áttelepítés megszervezésének egyik stádiuma, mivel ő Alföldi szerint a dákok betörését követően átkelt a Dunán, a Havasalföldön megsemmisített egy dák csapatot a velük szövetséges basztarnákkal együtt és végül legyőzte a dákok északnyugati törzseit, közben megrendszabályozva a kisebb – elsősorban kelta – népeket a Felső-Tiszától a Duna-könyökig.⁵⁷⁶ Ez volt tudomásunk szerint az egyetlen vidékünket érintő olyan hadjárat, amely alkalmas lehetett volna a „szálláscsinálásra”.

Alföldi tehát úgy vélte, hogy a rómaiak politikai megfontolásból, a dákok elleni „ütközőállam” kialakítását tervezték: ők telepítették át a jazigokat az Al-Dunától az Alföldre vagy legalábbis engedték őket betelepedni. Ennek megfelelően az Olttól a Bánságon át a Duna–Tisza közén keresztül a Kisalföldön Carnuntumig húzódott volna a szállásterületük. A roxolánok – ugyancsak római biztatásra – felzárkóztak volna a jazigok mellé egészen az Oltig. Így sikerült volna a rómaiaknak elvágniuk a dákokat a Dunától. Ahogyan azt majd alább bemutatjuk, ezt a hipotézist a régészeti leletek nem igazolják. A kvád területen eleve jóval nagyobb mennyiségű római importot mutathatunk ki ebben az időszakban, mint a szarmatáknál, ami már önmagában óvatosságra int a szoros római–szarmata kapcsolat kérdésében.

Alföldi András „ütközőállam-teóriája” széles körben elterjedt. Mócsy András például, aki elfogadta ezt a hipotézist, összefüggésbe hozta a jazig bevándorlást Drusus illyricumi tartózkodásával (17 és 20 között). Drusus intézkedése nyomán a jazigok átkerültek volna a Kárpát-medencébe, létrehozva az Alföldi feltelelezte „ütközőállamot” a dákok és a Birodalom között, lerövidítve ezzel a dák–római határszakaszt. Mócsy az áttelepítés bizonyítékát látta az aquincumi kőtábor erre az időszakra keltezett megépítésében. Az erre felhozott forrásról – az ún. Drusus-feliratról – azonban bebizonyosodott, hogy Vespasianushoz köthető.⁵⁷⁷

Valójában amennyiben elfogadjuk a szarmaták Kárpát-medencei foglalásának korai időpontját, ez már önmagában ellene szól a rómaiak által szervezett „buffer-állam” vagy „buffer-zóna” elképzelésnek, ugyanis Pannonia megszervezése is csak ekkortájt ment végbe.⁵⁷⁸ Emellett a római tárgyak igen alacsony száma a korai szarmata leletek közt mindenképpen cáfolja ezt a felvetést.

A római telepítés elképzelését Vaday Andrea igyekezett megcáfolni. Négy érvet hozott föl ellene.⁵⁷⁹

1. A jazigok akkor kerültek át az Alföldre, amikor a dák központosított hatalom éppen szétesett. Így az ütközőállamra a rómaiaknak aligha volt szüksége. Ezt az ellenérvet nem fogadhatjuk el, hiszen tudjuk, hogy a dák kérdés Augustus óta a római politika megoldatlan feladatai között szerepelt. Tehát az, hogy egy-egy rövidebb-hosszabb időszakban meggyengült vagy megerősödött a dák állam, aligha lehetett a római külpolitika számára mérvadó.

2. Vaday Andrea második érve, hogy az áttelepítésnek nem maradt semmiféle említése a forrásokban, márpedig egy ilyen volumenű koncepcióról aligha hallgatott volna valamennyi szerző. Az argumentum ex silentioval adott esetben az a gond, hogy a szarmata beköltözésről egyáltalában minimális a forrásunk, pedig az önmagában eléggé meghatározta a vidék történetét. A rómaiak nagy ellenségének, a dákoknak a visszaszorításáról is kizárólag Plinius tesz említést. Ezt figyelembe véve azt mondhatjuk, hogy valószínűleg kellene említésnek lennie, de a hallgatás még nem bizonyító erejű.

3. Vaday harmadik megállapítása az, hogy Ptolemaios térképén az alföldi jazigok egy sajátos jelzővel – Metanastae (**164. kép**), azaz áttelepült – szerepelnek. Ez pedig nem a rómaiak általi áttelepítés jelzője

⁵⁷⁵ Vö. az II.5.1. fejezetben leírtakkal!

⁵⁷⁶ ALFÖLDI 1943.12.

⁵⁷⁷ MÓCSY 1977. 439., TÓTH–VÉKONY 1970., TÓTH–VÉKONY 1970A.

⁵⁷⁸ MÓCSY–FITZ 1990. 31–35.

⁵⁷⁹ VADAY 1990/91. 75.



164. kép • Ptolemaios „Nona Europe tabula”-jának részlete a jazig területtel (PTOLEM. alapján)

lenne, hanem megkülönböztetés egyfelől az Al-Dunánál maradt, másfelől az Alföldet elfoglaló jazigok között.⁵⁸⁰ Alföldi András azonban nem állította, hogy az egész népet, csak azt, hogy a jazigokat (akár egy részüket) telepítették át. Már csak azért is erre kellett gondolnia, hisz a rómaiak gyakran költöztettek kisebb-nagyobb népcsoportokat egyik helyről a másikra, igaz inkább a Birodalom területére, semmint a Barbaricumon belül. Nem beszélve arról, hogy – mint följebb említettük – a jazigok határát Alföldi az Oltnál húzta meg, ahol a roxolánokkal voltak szomszédok, tehát nyilvánvalóan nem a teljes jazig törzs bevándorlásáról beszélt.

⁵⁸⁰ Ezt az elképzelést már Theodor Mommsen megfogalmazta, és azóta általánosságban elterjedt (MOMMSEN 1917. 197.). HIND 2007. 243–244. értékelése szerint a Metanastae a nomádokkal azonosítható, gyakorlatilag a latin turba (falka, tömeg) szó megfelelője. Mint ilyen jelenthet vándorló hordát is.

4. Végül a negyedik ellenérv, hogy a 68–69. év eseményeire vonatkozó forrásokból kiderül: a kvádoknak királyaik, a jazigoknak azonban csak főembereik vannak.⁵⁸¹ Ez azt jelenti, hogy a király és udvara még keleten székel. Hogy ez mennyire nyomós érv vagy sem, ahhoz szükséges lenne a korszak forrásainak alapos vizsgálata a vezető emberek, királyok stb. névhasználatára szempontjából. Nem kevésbé szorul elemzésre a szarmata társadalom struktúrája, hiszen az előzőekben már szóltunk róla, hogy előfordulnak a társadalom élén állók pl. jogarviselőként (lásd a Protogenés-dekrétumot, illetve Tacitus helyét a 35. évi kaukázusi hadjáratra vonatkozóan a II.4.1., illetve II.5.5. fejezetben!). Vagyis a vezetők megnevezése vagy nem következetes, vagy időben változott. Valójában tehát nem sok ismerettel rendelkezünk a szarmata hierarchiáról, ahogyan azt sem tudjuk, hogy egy – ráadásul a Birodalom határán kívül áttelepített/áttelepült – népcsoport esetében a rómaiak mennyire strukturálták át azt. Másfelől az, hogy nem az egész nép került át az új területre, nem érv egy áttelepítéssel szemben.

Összefoglalva: a kérdést nyitva kell hagynunk. Azt mondhatjuk az ütközőállam kiépítésével kapcsolatban, hogy Alföldi Andrásnak nem sikerült meggyőzően érvelnie e teória mellett. Számunkra ez a lehetőség kevésbé tűnik valószínűnek. Egyértelműen cáfolni azonban egyelőre nem sikerült.

Mint láthattuk, a forrásadatok alapján a foglalás időpontjának meghatározása korántsem egyértelmű. A legvalószínűbbnek a Kr. u. 20 tájéka tűnik. Azt azonban hozzá kell fűznünk a fentiekhez, hogy a bemutatott értékelések során szinte kizárólag a déli bevándorlást vették figyelembe a szerzők mint a szarmata foglalás egyetlen lehetséges útvonalát. A korai leletek összefüggően a Duna–Tisza közén mutathatók ki Eger vidékétől a Bácskáiáig. E terület északi felében sűrűsödnek, amit az utóbbi évek nagy volumenű ásatásai után már semmiképpen nem tekinthetünk véletlennek és a kutatás egyenetlenségéből adódónak. Ez a leletelterjedés mindenképpen elgondolkodtató.

A romániai szakemberek elsősorban Constantin Daicoviciu munkássága⁵⁸² nyomán alapvetően az északi bevándorlás lehetőségét valószínűsítik, amire az egyik legfőbb érv az, hogy Nyugat-Románia területén – az egyetlen gyulavarsándi (Vârșand) lelőhely kivételével – II. századnál korábbra keltezhető leleteket nem ismerünk. A hamvasztásos temetkezések elterjedése alapján ez a terület az I. században a dákok kezében volt.⁵⁸³ Egy az első jazig hullámhoz köthető frissen publikált szarmata leletegyüttes Nagyszentmiklóson (Sănnicolau Mare) került elő. Ez újabb bizonyítékként merül fel a déli bevándorlási út mellett.⁵⁸⁴

Ha feltérképezzük az alföldi korai szarmata anyag viszonylag gyér párhuzamait a Kárpát-medencén kívül (itt elsősorban a flitterekre gondolunk – lásd lejjebb!), akkor azt látjuk, hogy azok mind az Al-Duna völgyében, mind a Dnyeszter és a Prut közén előfordulnak (174. kép). A leleteknek a Kárpát-medence előterében megfigyelhető szóródása alapján a bevándorlás mindkét irányból megtörténhetett.⁵⁸⁵

Amikor a bevándorlás útvonalát próbáljuk megfejteni, akkor nyilvánvalóan figyelembe kell vennünk a Kárpátok keleti előterében az aktuális politikai helyzetet. A II.5.2. fejezetben már kitértünk arra, hogy a Középső- és Felső-Dnyeszter vidékén a jazigok Kárpát-medencei foglalásának feltételezett időpontjával nagyjából egy időben a Zarubinci kultúra népessége elhagyja településeit, földvárain pusztulási rétegek jelzik a nyílhegyek alapján a szarmatákhoz köthető hódítást. Így valószínűsíthetnénk az északi benyomulást, ugyanakkor a II.5.2. fejezetben részletesen kitértünk az Al-Duna-vidék korabeli jellemzésére

⁵⁸¹ TACIT. Hist. III.5. – az eseményekre és erre a forráshelyre a következő fejezetben kitérünk.

⁵⁸² DAICOVICIU 1939/42.

⁵⁸³ Vö. összefoglalóan DÖRNER 1971. 688–690. A nemrégiben Gurzó K. Enikő tollából megjelent tévedések, félreértések és félreértelmezések sorozatával tűzdelt „összefoglalásnak” talán egyetlen érdeme, hogy a romániai kutatás – a lényeghez amúgy nem sokat nyújtó – megjegyzéseit a kérdéssel kapcsolatban összegyűjtötte (GURZÓ 2011.).

⁵⁸⁴ BEJAN–MĂRUIA–TĂNASE 2011.

⁵⁸⁵ A források elemzése alapján az al-Duna-vidéki bevándorlás mellett tört lándzsát pl. Harmatta János (HARMATTA 1949. 34.). Gondot jelent azonban e tekintetben, hogy a római források szükségképpen sokkal bővebben szólnak az Al-Duna-vidékről, miközben hallgatnak a távolabbi, északi tájakról.

(elsősorban Ovidius adatai alapján), amelyből kitűnik, hogy ott név szerint említik a jazigok jelenlétét. Mindezek után nehéz lenne egyértelműen letennünk a voksunkat valamelyik megoldás mellett, sőt még azt is elképzelhetőnek tartjuk, hogy a hódítók két különböző ágára kell gondolnunk.

2. A RÉGÉSZETI LELETEK

„... a területi elterjedés és kronológia pontos adatai alapján már nagyobb valószínűséggel kísérhetjük meg az auktorok adatainak felhasználását.”⁵⁸⁶

A Kárpát-medence úgynevezett „legkorábbi szarmata leletanyagának” feltérképezésére több kísérlet történt. Elsőként Párducz Mihály különítette el az Eduard Beninger által kidolgozott ún. első pontus–germán emlékcsoport szarmata elemeit.⁵⁸⁷ Ennek a feladatnak kizárólag a sztyeppei leletanyag összehasonlító vizsgálatával lehetett nekiállni. Párducz helyesen látta ezt meg. Ugyanakkor mindenfajta területi és kronológiai megkötöttség nélkül kutatta a Kárpát-medencétől keletre fekvő területek leletanyagát. Csaknem tisztán művészettörténeti megközelítéssel tért ki a szkíta–szarmata és a Pontus-vidéki görög városok fémművességére. A Kárpát-medencei leletanyag szétválasztására is rányomta bélyegét a finomabb kronológia mellőzése. Ennek megfelelően a tiszatarjáni – véleményünk szerint szkíta⁵⁸⁸ – leletegyüttestől a III. századra keltezett herpályi pajzsdudoron keresztül a késő császárkori Eskü téri sisakig tárgyalta a leleteket. Ugyanebbe a körbe kapcsolta a szentes–nagyhegyi leletegyüttest, amelyről azóta bizonyítottuk, hogy a IV. századra datálható.⁵⁸⁹ Párducz összesen 15 együttest tárgyalt tanulmányában. Mindezeket a leleteket stílusjegyeik alapján egyazon körhöz – az ún. „pontus-szarmata” emlékcsoporthoz – tartozóaknak határozta meg. E leletek zömét a III. század első feléig keltezte. Ezen belül kezdetben finomabb kormeghatározásra nem vállalkozott.⁵⁹⁰

További kronológiai pontosításra nem került sor a szarmata tárgyak korpusz-szerű gyűjteményének 1941-ben megjelentetett első kötetében sem. Párducz továbbra is egyetlen horizontként tárgyalta a Kárpát-medencei foglalástól a III. század elejéig datált együtteseket.⁵⁹¹

1956-ban történt meg az első kísérlet arra, hogy a két évszázadot felölelő tárgyi hagyatékon belül további kronológiai indikátorokat találjon. Körülhatárolta az ún. szentes–nagyhegyi kört. Ennek leleteit Párducz a markomann háborúk táján bevándorló új népesség hagyatékeként határozta meg, kiemelve ezáltal azt a legkorábbi horizont emlékei közül.⁵⁹²

Visszatérve a legkorábbi leletekre, Párducz munkáit Kőhegyi Mihály vette revízió alá, összefoglalva eddigi ismereteinket. E témájú korai tanulmányaiból⁵⁹³ nem derül ki világosan, hány szarmata bevándorló hullámra gondolt: talán hármat különböztetett meg. Munkája érdeme, hogy a kelebiai lelet kapcsán összegyűjtötte az aranyleletes sírokat – 10 lelőhelyet. Megállapította, hogy a legkorábbi Kárpát-medencei

⁵⁸⁶ PÁRDUCZ 1941. 8.

⁵⁸⁷ PÁRDUCZ 1935.

⁵⁸⁸ Nem véletlen, hogy maga Párducz M. is kifejezetten szkíta párhuzamokat idéz az együttes egyes darabjaihoz, és talán ő maga is szkítának tartja(?) (PÁRDUCZ 1935. 30., 38., 99. stb., ill. 52–53.). Természetesen az egyértelmű bizonyításhoz behatóbb elemzésre lenne szükség, amely még várat magára.

⁵⁸⁹ ISTVÁNOVITS–KULCSÁR 1997. 155.

⁵⁹⁰ PÁRDUCZ 1935. 52–53.

⁵⁹¹ PÁRDUCZ 1941.

⁵⁹² PÁRDUCZ 1956.

⁵⁹³ KŐHEGYI 1973., KŐHEGYI 1974/75.

szarmata régió a Duna–Tisza közére helyezhető, azaz a Párducz által fölvázolt nagyobb szállásterületnek⁵⁹⁴ csak egy kisebb része veendő figyelembe. Ugyanakkor elfogadta Párducz elképzelését, hogy az aranyleletek műhelye/i a Pontus-vidéken volt/ak.

Kőhegyi ezt az ún. „aranyhorizontot” választotta disszertációja témájául. Ennek eredményei jelentek meg 1985-ben.⁵⁹⁵ Közzétette a korai lelethorizont lelőhelyeinek és leleteinek teljes kataszterét, két csoportba sorolva azokat: egy korábbiba és egy későbbibe. Az előbbi az I. század végéig tartott, az utóbbi a századfordulótól a markomann háborúig. A Párducz által 1935-ben felsorolt 15 lelőhelyből csak 6-ot tárgyalt mint valóban korait, ugyanakkor az első horizontba összesen 31, a másodikba további 11 együttest sorolt.

A két csoport lelőhelyeit ugyan szétválasztotta, azonban nem egyértelmű, hogy mi volt a besorolás alapja. Elszórt utalásaiból a következőket tudjuk meg. Mindkét korai csoportra egyaránt jellemzőek az aranylunulák, -gyöngyök, -flitterek, fülbevalók és karneolgyöngyök. Az első időszakban hiányoznak a torquesek és tükrök, a későbbi idősakra pedig eltűnnek a kelta leletek.⁵⁹⁶ A két csoport közötti határok elmosódottak, egy-egy kisebb lelet besorolása ezért erősen kérdéses, a kronológia pedig bizonytalan. Különösen igaz ez a szórványokra, pedig a leletek többségét ezek jelentették. A tanulmány külön érdeme, hogy behatóan foglalkozott a sztyeppei és pontusi analógiák kérdésével.

Vaday Andrea ugyancsak igyekezett kétfelé választani a leleteket a mezőcsát–höröcsögösi sírcsoport értékelése kapcsán.⁵⁹⁷ Véleménye szerint az eredetileg a Pontustól hozott ékszerkészlet fokozatosan megváltozik, és ez teszi lehetővé a datálást. Azaz a legkorábbi együttesekben még „tisztán” találjuk az ékszerkészletet, mely fokozatosan „fölhígul”.⁵⁹⁸ Ez a meghatározás meglehetősen szubjektív és gyakran – elsősorban a szórvány leletekre gondolunk – nem alkalmazható.

Vaday A. értékelése óta szerencsés fordulatként egy viszonylag nagyobb – 7 síros – korai sírcsoport feltárására került sor Füzesabony határában, melyet ásatója mintaszerű gyorsasággal hozott nyilvánosságra.⁵⁹⁹ A legutóbbi évtizedben újabb leletek megismerésével bővült a legkorábbi szarmata horizont emlékeinek listája, így a Boldog–Téglaház-parton,⁶⁰⁰ a Dormánd–Zsidó temetőben,⁶⁰¹ a Dunakeszi–Székes-dűlőben,⁶⁰² az Ócsa–Öreghegyen,⁶⁰³ a Sannicolau Maréban (Nagyszentmiklós)⁶⁰⁴ és a Zaránk–Erki-halmon⁶⁰⁵ talált együttesel.

A kutatástörténeti áttekintés után nézzük meg, mit tudunk jelenleg a legkorábbi Kárpát-medencei szarmata (jazig) leletanyagról! (165. kép)

A horizont legfőbb jellegzetességei az aranyékszerek: fülbevalók, csüngők, gyöngyök, flitterek. Jellemző rájuk a granulált, illetve granulációt imitáló díszítés, a rekeszek, amelyekben rendszerint kék vagy kékesfekete üveg ül. Mint a fentiekből láthattuk, Párducz Mihály óta közhelynek számít, hogy ezek az aranyleletek a Pontus-vidékről érkeztek hazánk területére.⁶⁰⁶ Vaday Andrea azt is hangsúlyozta, hogy nem kereskedelem révén kerültek ide, hanem a bevándorlók magukkal hozott tárgyairól van szó, hiszen ellenkező

⁵⁹⁴ PÁRDU CZ 1956. Abb. 3.

⁵⁹⁵ KŐHEGYI 1984.

⁵⁹⁶ KŐHEGYI 1984.

⁵⁹⁷ VADAY 1982/83.

⁵⁹⁸ VADAY 1982/83. 168., 180., VADAY 1989. 56.

⁵⁹⁹ FARKAS 2000.

⁶⁰⁰ FARKAS 1998. 69.

⁶⁰¹ A sírleletek ma még közöletlenek, a „Megmentett örökség – Kincsek Európa szívéből” c. időszaki kiállítás (Budapest, Országház, 2012) alapján tudunk róluk.

⁶⁰² KOROM–REMÉNYI 2004. 209.

⁶⁰³ DINNYÉS 2014. 95–99.

⁶⁰⁴ BEJAN–MÁRUIA–TĂNASE 2011.

⁶⁰⁵ FARKAS 1998. 69.

⁶⁰⁶ PÁRDU CZ 1935.



165. kép • Válogatás az ún. „aranyhorizont” jellegzetes lelettípusaiból.

A legkorábbi alföldi szarmaták hagyatéka.

Torques és karneolgyöngyök: Nyíregyháza–Felsősima,

Gyebrás-tanya 140/2. sír (publikálatlan, JAM, Istvánovits E. ásatása); fülbevaló, aranygyöngyök, flitterek:

Füzesabony–Kastély-dűlő; lunula: Tenk–Homokbánya (a szerzők felvétele)

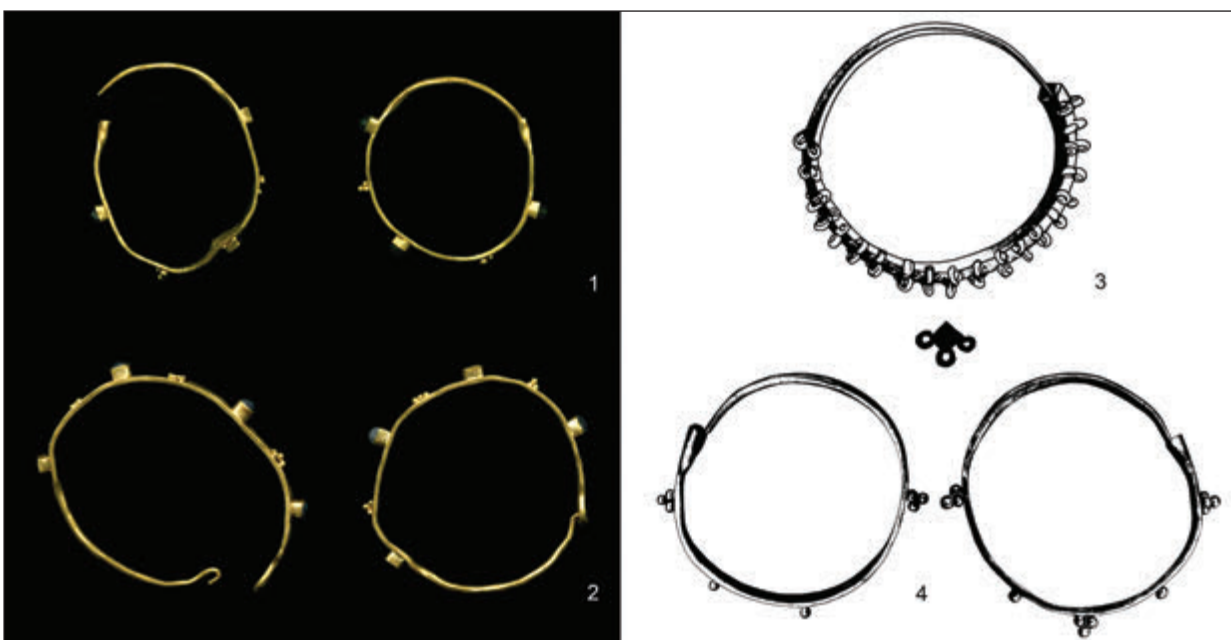
esetben újabb és újabb „utánpótlás” érkezne az eltemetett/elveszett/rongálódott korábbi tárgyak helyett.⁶⁰⁷ Feltűnő, hogy mind a mai napig nem sikerült a kutatásnak körülhatárolnia egy olyan területet és olyan időszakot, mely a Kárpát-medencei lelethorizont megfelelő előzménye lehetne. Vizsgáljuk meg elsőként tehát az egyes fontos ékszerfajtákat és eredetüket!

Fülbevalók

A korai lelethorizont vezérleletei közé tartoznak az arany fülbevalók (166–167. kép). Legjellegzetesebb vonásuk a zárszerkezetük (az ún. Steckverschluss): a karika végei egymásba csúszthatók, azaz egyik végüket hegyesre képezték ki, a másikat tölcséresre (166. kép 1., 3–4.). Ismert egy másik zárszerkezet típus is: itt a fülbevaló egyik végét laposra kalapálták és átlukasztották, ebbe lehetett a másik, kampós végét kapcsolni. Ilyen a békéscsabai és a Füzesabony–Kastély-dűlői 60. sír egy-egy fülbevaló párja (166. kép 2.).⁶⁰⁸

⁶⁰⁷ VADAY 1982/83. 174.

⁶⁰⁸ KŐHEGYI 1984. 268., FARKAS 2000. 15. 10. kép 1–2.



166. kép • Korai arany fülbevalók 1–2: granulációs és kőbetétes díszű példányok Füzesabony–Kastély-dűlő 60. és 150. sírból (a szerzők felvétele), 3: drótrátétes példány Eger vidékéről (KŐHEGYI 1984. II: 2–3. alapján), 4: granulált díszű darabok Kelebia–Vermesjárásról (WICKER 2011. 94. alapján)

A díszítés alapján 3 típus különíthető el:

1. a drótrátétesek,
2. a granulált díszűek,
3. a granulációval és rekeszes betéttel díszítettek.

Kőhegyi Mihály szerint nincs közöttük kronológiai eltérés.⁶⁰⁹ A rekeszes díszűekben kivétel nélkül kék vagy fekete (vagy kékesfekete) betét – többnyire üveg – volt.

Ezek a fülbevalók a Duna–Tisza közének egészen megtalálhatóak Egertől az Észak-Bácskáig. A Tiszántúlról Békéscsabáról és Szolnokról említhetjük előfordulásukat. A granulált és a granulált-rekeszes példányok sem a keleti szarmata szállásterületre, sem az észak-pontusi antik városokra nem jellemzőek. Ez ideig egyetlen hasonló darabot sikerült találnunk: egy I–II. századra keltezett sír granulált ékszerét Zavetnoje (Krím) lelőhelyről (168. kép 5.).⁶¹⁰ Ugyanakkor az alföldi korai szarmaták egyik legelterjedtebb ékszertípusa.

A korai arany fülbevalók között ritkábban fordult elő a drótrátétes változat (Eger vidéke, Káposztás-megyer és Kecel–Csukástó; a többi ismeretlen lelőhelyű). Ennek a variánsnak – ha nem is túl nagy számban – kerültek elő párhuzamai a keleti területen. A legtöbb I–II. századi krími késő szkíta temetőkből említhető: Zavetnoje (168. kép),⁶¹¹ Uszty-Alma (102. kép),⁶¹² Belbek IV.,⁶¹³ de előfordulnak szarmata temetkezésben is: Vinogradnij (169. kép),⁶¹⁴ egy pedig az Odessza környéki mihajlovkai gazdag sírból (170. kép).⁶¹⁵

⁶⁰⁹ KŐHEGYI 1984. 330.

⁶¹⁰ BOGDANOVA 1989. 40–41. Tabl. XII: 3.

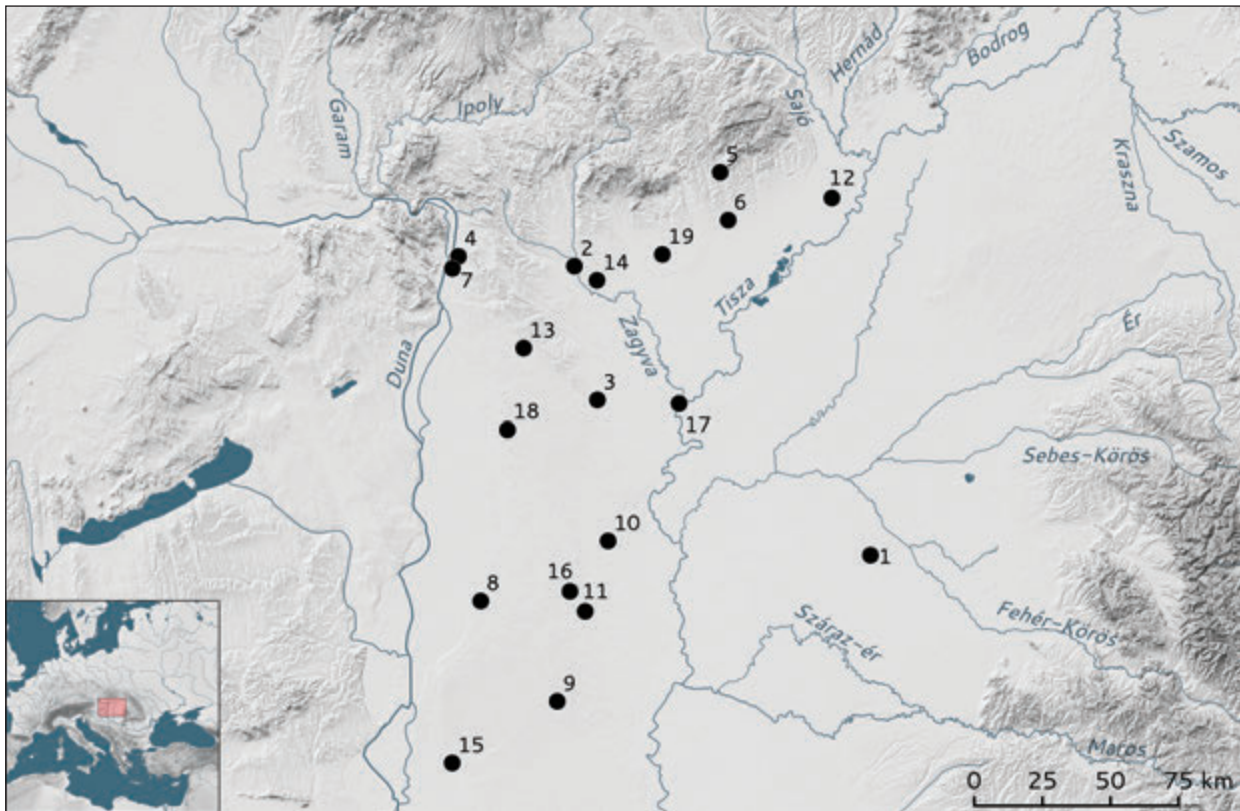
⁶¹¹ BOGDANOVA 1989. 41., risz. 12: 4. (Erre a párhuzamra már Kőhegyi Mihály fölhívta a figyelmet. Meg kell jegyeznünk, hogy a jellegzetes alföldi ékszerekhez gyakorlatilag ez volt az egyetlen valóban közeli analógia, amelyet talált, egyébként be kellett érnie egy hasonló zárszerkezetű példány és néhány granulációs díszű ékszer felidézésével – vö. KŐHEGYI 1984. 330–331. Az igazsághoz persze az is hozzátartozik, hogy Kőhegyi Mihály volt az egyetlen, akinek sikerült egyáltalán rokon leletre akadnia a keleti anyagban.) FIRSZOV 2009A. 440. risz. 1: 2–3., 5.

⁶¹² LOBODA–PUZDROVSKIJ–ZAJCEV 2002. Abb. 9: 8., PUZDROVSKIJ 2007. 1: 8. és 5: 1. színes fotó, risz. 114: 8., 119: 6., 126: 13–15.

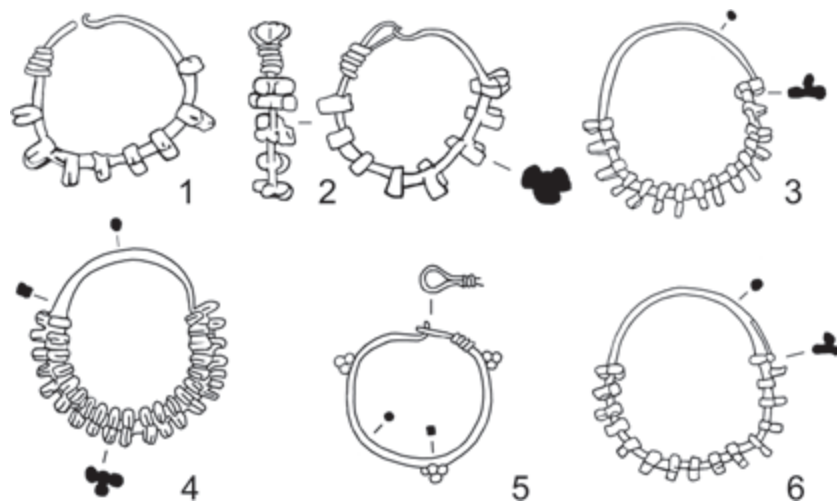
⁶¹³ GUSCSINA 1982. 23., GUSCSINA–ZSURAVLJOV 2016. 92. Tabl. 91: 25–26., Tabl. 112: 18–19., Tabl. 205: 8–9.

⁶¹⁴ L'OR 2001. 144–145. Nr.135.

⁶¹⁵ DZIGOVSKIJ 1993. 74–75., risz. 43: 6.



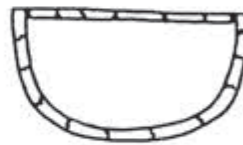
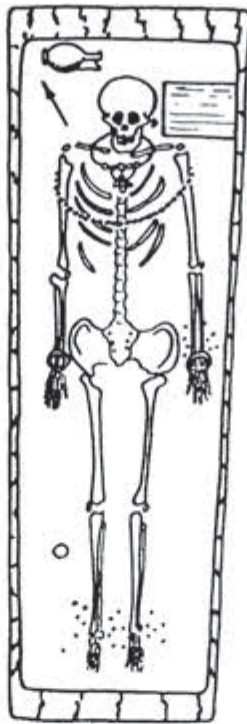
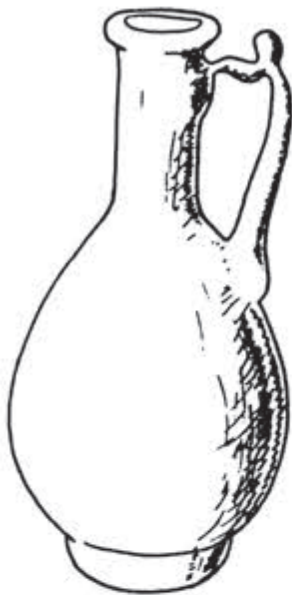
167. kép • A Kárpát-medence korai szarmata arany fülbevalóinak elterjedése 1: Békéscsaba–Ószőlők (KŐHEGYI 1984. 268. I. tábla 13–14.), 2: Boldog (FARKAS 1998. 69.), 3: Cegléd határa (KŐHEGYI 1984. 270. I. tábla 15.), 4: Dunakeszi–Székesdülő (KOROM–REMÉNYI 2004. 209.), 5: Eger vidéke (KŐHEGYI 1984. 271. II. tábla 2–3.), 6: Füzesabony–Kastély dülő 60. és 150. sír (FARKAS 2000. 15., 17., 10. kép 1–2., 12. kép 1–2.), 7: Káposztásmegyér (Budapest) (KŐHEGYI 1984. 307. IX. tábla 1–2.), 8: Kecel–Csukástó (KŐHEGYI 1984. 278. III. tábla 8–9.), 9: Kelebia–Vermesjárás (KŐHEGYI 1984. 279., 281. IV. tábla 1–4.) (2 együttes), 10: Kiskunfélegyháza–Kecskeméti út (KŐHEGYI 1984. 286–288. VI. tábla 11.), 11: Kiskunmajsa–Kuklás Jenő földje (KŐHEGYI 1984. 290. VI. tábla 18.), 12: Mezőcsát–Kintelen szőlők (KŐHEGYI 1984. 292. VI. tábla 20–21.), 13: Monor vidéke (KŐHEGYI 1984. 294. VII. tábla 1–2.), 14: Pusztamonostor–Útépítés (KŐHEGYI 1984. 297.), 15: Regöcze/Ridica–Idina (KŐHEGYI 1984. 299.), 16: Szank–Móricgát (KŐHEGYI 1984. 326. XIV. tábla 1–2.), 17: Szolnok–Szőlősi halom (KŐHEGYI 1984. 300. VII. tábla 20.), 18: Tatárszentgyörgy (KŐHEGYI 1984. 301. VII. tábla 26.), 19: Zaránk–Erki-halom (FARKAS 1998. 69.)



168. kép • Granulációval, illetve drótrátéttel díszített I–III. századi arany fülbevalók krími késő szkíta leletegyüttesekből (PUZDROVSKIJ 2007. risz. 126: 13–16. alapján)



169. kép • Vinogradnij (Rosztov környéke): Kr. e. I. – Kr. u. I. századra keltezett együttes (L'OR 2001. 144–145. Nr. 135. alapján)



170. kép • Válogatás a mihajlovkai (Odessa környéke) Kr. u. I. századi gazdag sír leletei közül egy drótrátétes díszű arany fülbevalóval (DZIGOVSKIJ 1993. risz. 43. és SKARBY 2006. Kat. 17., 19–20., 22–23. alapján)



Lunulák

A korszak egy másik jellemző ékszere az ún. patkó/félhold alakú aranycsüngő vagy más néven lunula (171–172. kép). Igen gazdag formakincsű ékszerről van szó, mondhatnánk azt, hogy egyedi darabok. Többségük rekeszes díszű. Ahogyan a fülbevalók esetében, a lunuláknál is általában kéknek, olykor kékesfeketének és egy-egy esetben feketének írják le a betétet, amely a publikációkban rendszerint üveggként szerepel, bár speciális vizsgálat nem folyt. A kék/fekete betét és a granuláció arra utal, hogy a lunulákat a fülbevalókkal egyazon körből kell származtatnunk. Olyan területet kell tehát keresnünk, ahol mind a Kárpát-medenceiekhez hasonló fülbevalók, mind a félhold alakú csüngők előfordulnak. Ez korántsem könnyű feladat, hiszen – mint láthattuk – már a fülbevalókhöz is csak alig-alig ismerünk analógiákat.

Ha általában félhold alakú csüngőket keresünk párhuzamként, akkor természetesen szép számmal találunk.⁶¹⁶ A hellenisztikus ékszerkészletre különösen jellemző ez a forma, de már korábban ismert és később sem ritka. Ám, ha a jellegzetes magyarországi példányokat vesszük figyelembe (és az alföldiek között ilyen akad szép számmal), és olyan párhuzamokat keresünk, amelyekre kő- vagy üvegbetét ül, akkor már korántsem olyan jó a helyzet. Kőhegyi Mihály az egyetlen rimnicelui (Havasalföld) lelettel volt kénytelen beérni, amelyről ő maga jegyzi meg, hogy közlője a magyarországiak alapján kísérelte meg keltezni.⁶¹⁷

További párhuzamokat csak igen kis számban és óriási területen szétszórva találunk. Egy-egy példány említhető a Volga–Don közéről, az Alsó-Volga- és a Kubán-vidékről, amelyeket a Kr. e. I. – Kr. u. I. századra kelteztek.⁶¹⁸ Jellemző módon az egyik ilyen ékszer publikálója ugyancsak főként a magyarországi párhuzamokra hivatkozik.⁶¹⁹ Megtalálható volt Olbiában is.⁶²⁰



171. kép • Kárpát-medencei korai szarmata aranylunulák 1: Tenk–Homokbánya, 2: Füzesabony–Kastély-dűlő 150. sír, 3: Sănnicolau Mare/Nagyszentmiklós 7/2005. sír, 4: Nyíregyháza–Felsősim, Gyebértanya 71. sír (publikálatlan, JAM, Istvánovits E. ásatása), (1–2, 4: a szerzők felvétele, 3: BEJAN–MĂRUIA–TĂNASE 2011. Pl. III: 1. alapján)

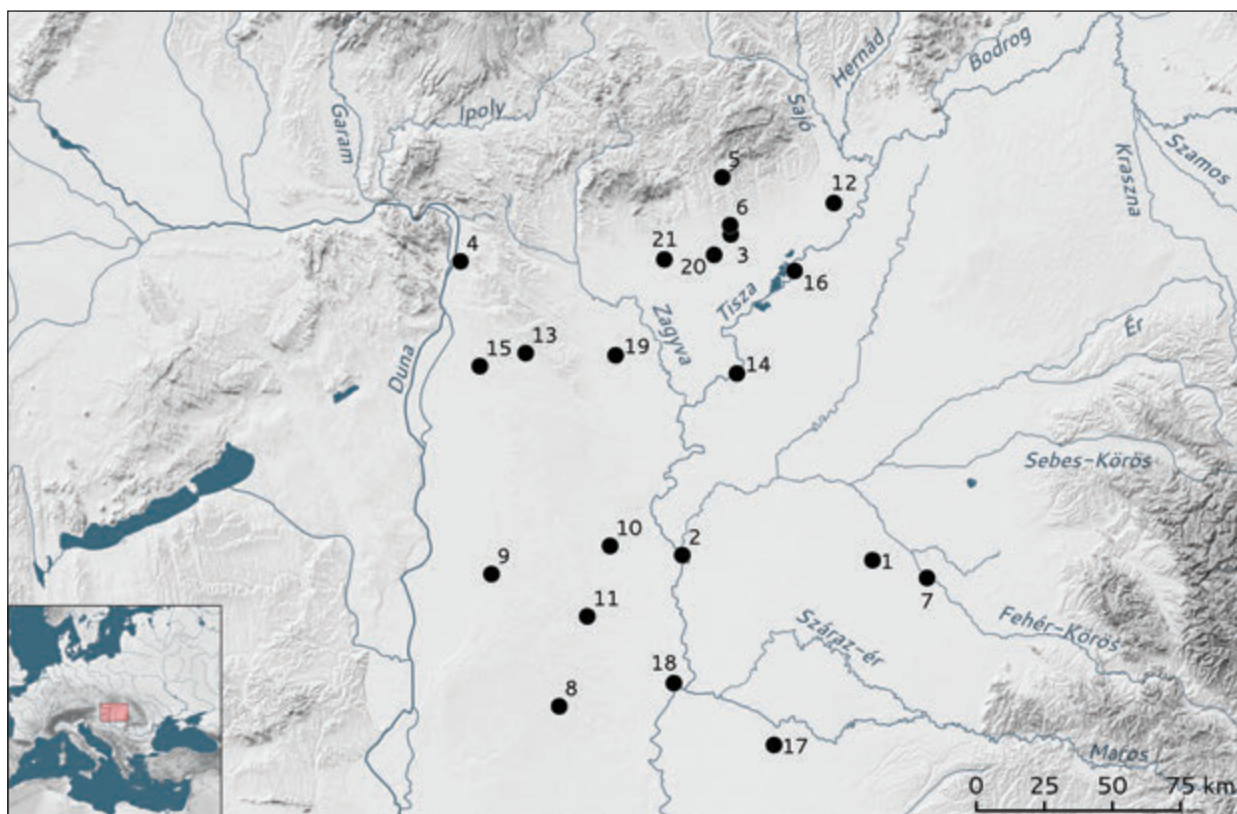
⁶¹⁶ Vö. VADAY 1982/83. 173–174.

⁶¹⁷ KŐHEGYI 1984. 332.

⁶¹⁸ SZERGACKOV 1998. – további irodalommal

⁶¹⁹ SZERGACKOV 1998. 156.

⁶²⁰ MARSHALL 1911. 347. Nr. 2922. Pl. LXVIII. Itt jegyezzük meg, hogy ugyanott az 2921. számú, lelőhely nélküli darab olyan közeli rokona a magyarországi lunuláknak, hogy akár származhat a mi területünkről.



172. kép • A Kárpát-medencei korai szarmata aranylunulák elterjedése 1: Békéscsaba környéke (PÁRDUCZ 1941. 22. X. tábla 9.), 2: Csongrád és Szentés vidéke (KÓHEGYI 1984. 271. I. tábla 18.), 3: Dormánd–Zsidó temető („Megmentett örökség – Kincsek Európa szívéből” c. időszaki kiállítás 2012, Budapest, Parlament), 4: Dunakeszi–Székes-dűlő (KOROM-REMÉNYI 2004. 209.), 5: Eger vidéke (KÓHEGYI 1984. 271. II. tábla 1.), 6: Füzesabony–Kastély dűlő 150. sír (FARKAS 2000. 17. 13. kép 3.), 7: Gyulavarsánd/Váršand–Laposhalom (KÓHEGYI 1984. 274. II. tábla 49.), 8: Kelebia–Vermesjárás 2 db (KÓHEGYI 1984. 279., 284. IV. tábla 11–13.), 9: Kiskőrös–Vágóhídi-dűlő, Seregélyes 7. és 17. sír (KÓHEGYI 1984. 314. X. tábla 5., 11.), 10: Kiskunfélegyháza–Kecskeméti út 2 db (KÓHEGYI 1984. 286. VI. tábla 1–2.), 11: Kiskunmajsa–Kuklás Jenő földje (KÓHEGYI 1984. 290. VI. tábla 19.), 12: Mezőcsát–Höröcsögös 56. sír (VADAY 1982/83. 169. Taf. 3: 2., 4: 1., 5: 1.), 13: Monor vidéke (KÓHEGYI 1984. 294. VII. tábla 3.), 14: Nagykörű–Marsó-tanya (KÓHEGYI 1984. 295.), 15: Ócsa–Öreghegy (DINNYÉS 2014. 96., 1. tábla 3.), 16: Örvény–Seres szőlő (Tiszafüred–Tiszaörvény) (KÓHEGYI 1984. 296. VII. tábla 18., VADAY 1989. 274. Kat. 330.), 17: Sannicolau Mare/Nagyszentmiklós 7/2005. sír (BEJAN–MÁRUIA–TÂNASE 2011. 166. Pl. III: 1.), 18: Szeged–Csongrádi út 24. sír (KÓHEGYI 1984. 321. XII. tábla 5.), 19: Tápiószéle–Szumrák (KÓHEGYI 1984. 301.), 20: Tenk–Homokbánya (KÓHEGYI 1984. 303. VIII. tábla 1.), 21: Zaránk–Erki-halom (FARKAS 1998. 69.)

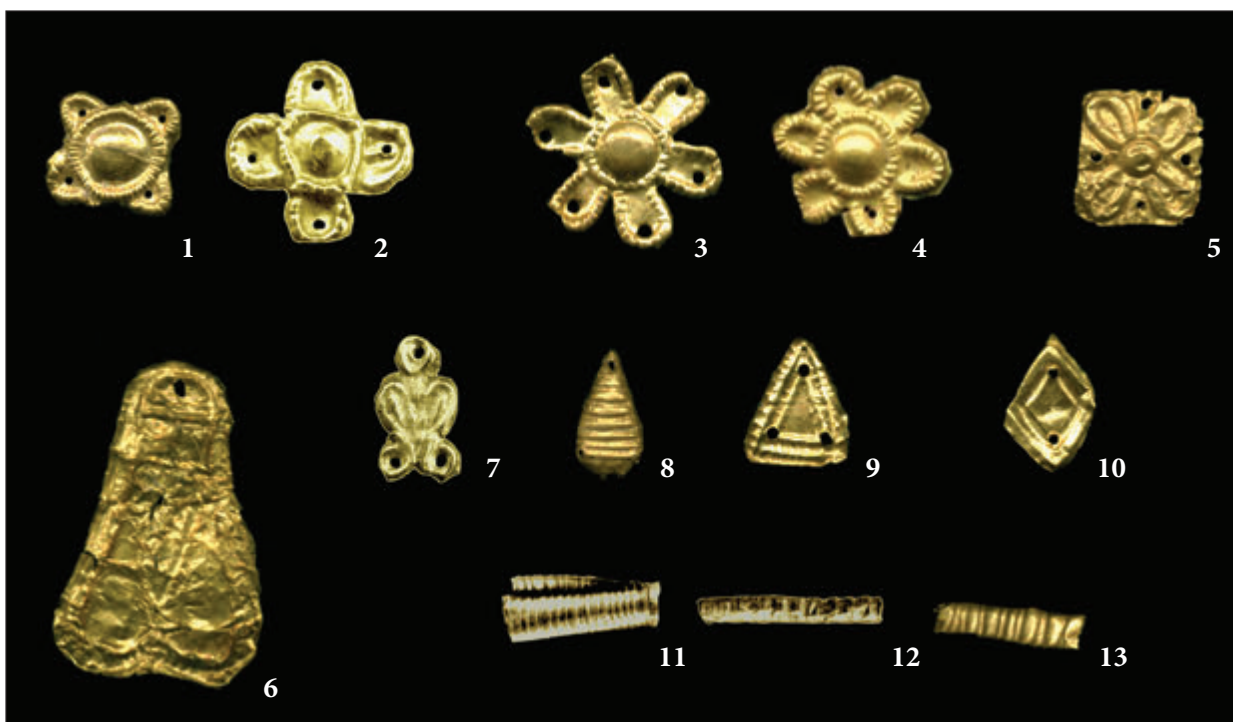
A lunulák tárgyalásánál meg kell még emlékeznünk egy egészen új leletről, amely 2005-ben az M3. autópálya építését megelőző feltárások során Nyíregyháza–Felsősima, Gyebrás-tanyán (161. lelőhely) a 71. sírból került elő.⁶²¹ A bordázott fül és a granuláció rokonítja a darabot a fent bemutatott leletekkel, azonban az összeérő végekre egy sokszög alakú karneolgyöngyöt húztak rá (171. kép 4.). A temető leletei a korai horizont felé mutatnak.⁶²²

Flitterek

A korai szarmata aranyleletes temetkezések jellegzetes leletei a Kárpát-medencében az aranyflitterek. Többféle formájuk ismert: leggyakrabban háromszögletűek vagy négy-, illetve hatszirmú rozetták (173. kép).

⁶²¹ Publikálatlan, JAM, Istvánovits E. ásatása.

⁶²² Jó analógiája MARSHALL 1911. Nr. 2720. és Nr. 2935. Előbbi esetében egy görög feliratos nyolcszög alapú pasztagyöngyöt „húztak” rá a lunula végeire, az utóbbinak – ez olbiai lelet – sokszögű pasztagyöngyöt.



173. kép • A Kárpát-medencei korai szarmata aranyflitterek típusai: 1, 3–4, 8–11: Füzesabony–Kastély-dűlő 60. sír, 2, 7, 12: Kelebia, 5: Tenk–Homokbánya, 6: Átány, 13: Tarnaméra–Urak-dűlője (2, 7, 12: WICKER 2011. 94. alapján, a többi a szerzők felvétele)

Párducz Mihály óta közhelynek számít, hogy a flitterek és a velük együtt előkerülő többi aranyelet a „Pontus-vidékről” érkezett hazánk területére. Vaday Andrea azt is hangsúlyozta – mint arra már kitértünk –, hogy a bevándorlók magukkal hozott tárgyairól van szó.⁶²³

Az aranyflitteres együtteseket a Kárpát-medence szomszédságában Mircea Babeş térképezte föl.⁶²⁴ Gyűjtését kiegészíthetjük olyan korai (I. sz. elejei) flitteres együttesekkel, mint amilyen Beljajevka vagy Turlaki (174. kép).⁶²⁵ Az elterjedési térkép nem ad választ arra a kérdésre, hogy délről – a Duna völgyén keresztül – vagy északról, a Kárpátok hágóin keresztül jöttek-e be a legkorábbi szarmata foglalók. Mint a térképen láthatjuk, mind az Al-Duna vidékén, mind a Keleti-Kárpátok környékén megtalálták az alföldiekkel nagyjából egykorú aranyflitteres sírokat. A korai horizont egyik legjellemzőbb lelettípusának elterjedése alapján tehát mindkét bevándorlási útvonal lehetősége továbbra is fennáll.

Szarmata környezetben a felvarrható arany ruhadíszek – konkrétan a rombusz alakúak – a prohorovkai kultúra időszakában, azaz a Kr. e. IV–II. században jelentek meg, de igazán széles körű elterjedésüket az ezredforduló körüli időre tehetjük. Ami az észak-pontusi kapcsolatokat illeti, a fülbevalókkal és lunulákkal ellentétben ismerünk jó néhány, korban és területileg a mieinkkel kapcsolatba hozható leletet.⁶²⁶ Említhetjük itt a Zolotoje kladbiscse együtteseit⁶²⁷ vagy a késő szkíta Uszty-Alma temetőt,⁶²⁸ ahol geometrikus, növényi és zoomorf lemezekék díszítették a ruhákat. Az itt előkerülő típusok – a magyarországi négy- és

⁶²³ PÁRDUCZ 1935., VADAY 1982/83. 174. Valójában minden esetben a Pontus északi partjára gondoltak a kutatók.

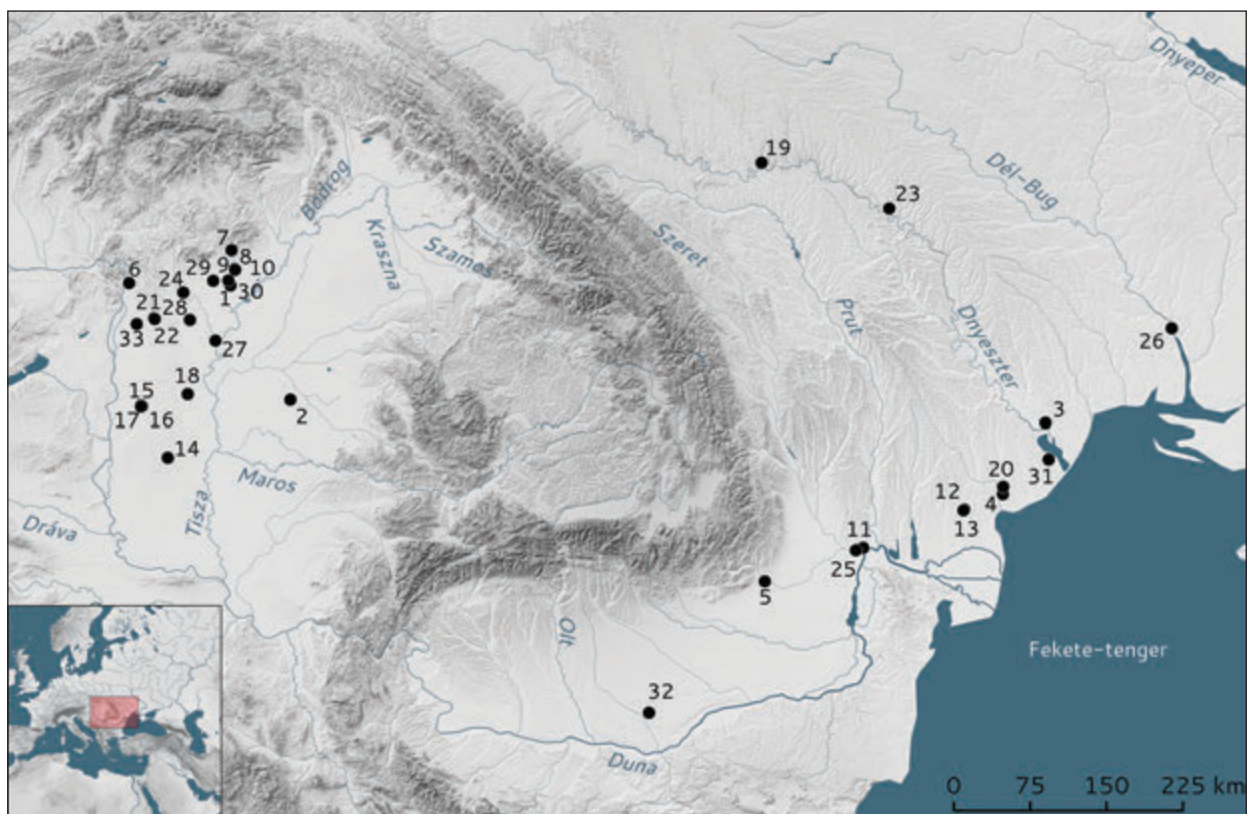
⁶²⁴ BABEŞ 1999.

⁶²⁵ GROSU 1990. 38–42.

⁶²⁶ Például MARCSENKO 1996. 230. risz. 11.

⁶²⁷ A Kr. e. I. – Kr. u. I. századra keltezhető, Kubán-vidéki szarmata arisztokrata sírok csoportját jelölik ezzel az összefoglaló névvel – lásd részletesen az II.5.6. fejezetben!

⁶²⁸ PUZDROVSKIJ 2007. risz. 109: 5, risz. 110: 14, risz. 112: 7 stb.



174. kép • I. századi aranyflitteres leletgyűtesek a Kárpát-medencében és szomszédságában (4–5., 11. 19–20., 23., 25., 32. lelőhely BABEŞ 1999. Abb. 12.), 1: Átány (PÁRDUCZ 1941. 20. XXIX. tábla 54–55., 57–59.), 2: Békéscsaba–Ószőlők (KŐHEGYI 1984. 270. I. tábla 6–10.), 3: Beljajevka (GROSZU 1990. 38–42.), 4: Beloleszje, 5: Buzău környéke, 6: Dunakeszi–Székesdűlő (KOROM–REMÉNYI 2004. 209.), 7: Eger környéke (KŐHEGYI 1984. 271. II. tábla 4–14., 20–47.), 8: Füzesabony–Kastély dűlő 60. sír (FARKAS 2000. 15., 16. 10. kép 3–4.), 9: Füzesabony–Kettőshalom 1. sír (KŐHEGYI 1984. 305. VIII. tábla 9–14.), 10: Füzesabony–Kettőshalom 3. sír (KŐHEGYI 1984. 305. VIII. tábla 16–17.), 11: Galați, 12: Holmszkoje 22 sír (GROSZU 1990. 38–42.), 13: Holmszkoje 24. sír (GROSZU 1990. 38–42.), 14: Kelebia–Vermesjárás (KŐHEGYI 1984. 279., 284. IV. tábla 13–23.), 15: Kiskőrös–Vágóhídi-dűlő, Seregélyes 3. sír (KŐHEGYI 1984. 312. X. tábla 1–4.), 16: Kiskőrös–Vágóhídi-dűlő, Seregélyes 16. sír (KŐHEGYI 1984. 314. X. tábla 9.), 17: Kiskőrös–Vágóhídi-dűlő, Seregélyes 18. sír (KŐHEGYI 1984. 314. X. tábla 12–14., 16–18., 20., 23.), 18: Kiskunfélegyháza–Kecskeméti út (KŐHEGYI 1984. 286. VI. tábla 3–6.), 19: Lenkovci, 20: Mihajlovka, 21: Monor–Csévpuszta (KŐHEGYI 1984. 316. X. tábla 24–25.), 22: Monor vidéke (KŐHEGYI 1984. 294. VII. tábla 4–17.), 23: Porogi (SZIMONYENKO–LOBAJ 1991. risz 19.), 24: Pusztamonostor (KŐHEGYI 1984. 297. VII. tábla 19.), 25: Şendreni, 26: Szokolova Mogila (KOVANYENKO 1986. passim), 27: Szolnok–Szőlősi halom (KŐHEGYI 1984. 301. VII. tábla 24–25.), 28: Tápíószele–Szumrák (KŐHEGYI 1984. 303. VII. tábla 27.), 29: Tarnaméra–Urak dűlője 4. sír (KŐHEGYI 1984. 324., 326. XII. tábla 8–23.), 30: Tenk–Homokbánya (KŐHEGYI 1984. 303. VIII. tábla 2–3.), 31: Turlaki (GROSZU 1990. 38–42.), 32: Vităneşti, 33: Ócsa–Öreghegy (DINNYÉS 2014. 96. 1. tábla 4.)

hatszirmú rozetta és csövecske (azaz gyöngy), továbbá a felső és alsó keret által határolt rombusz – analógiái széles körben elterjedtek a Kr. u. I–II. századi szarmaták körében az Alsó-Volga-vidéken, a Donnál, a Kubánnál és a Fekete-tengeri sztyeppén. Egy részüket antik mintákra vezetik vissza, másokat – köztük a zoomorf példányokat – a szkíta-szarmata állatstílusra.⁶²⁹ Ugyanezek a formák – számos további között – szerepelnek I.I. Marcsenko a kubáni szirák anyagot elemző könyvében is, amelynek kronológiai táblázata szerint a bennünket érdeklő lemezkék közül némelyek (pl. a hatszirmú rozetta) a Kr. e. I. századra jellemzőek, de a formák zöme a Kr. u. I–II. századra keltezhető.⁶³⁰

⁶²⁹ ZASZECKAJA 1979. 111–112., GUSCSINA–ZASZECKAJA 1994. 15., KOVANYENKO 1986. 40–41.

⁶³⁰ MARCSENKO 1996. 230. risz. 11.

Aranygyöngyök

Az aranyflitterekhez szorosan kapcsolódnak a bordázott vagy sima aranylemezből sodrott csövecskék (173. kép 11–13.). Számuk az alföldi sírokban nem túl magas: 1–7 szokott előkerülni, a leggyakoribb szám az 5–6.

Az ilyen lemezgyöngyök az Észak-Pontus-vidéken a hellenizmus óta divatban voltak és jellemzőek a késő hellenizmus idejére, illetve a kora császárkorra. Több esetben a négylevelű rozetta alakú lemezekkel együtt fordultak elő (pl. Hohlacs, Szokolova Mogila, Uszty-Alma 612. sír – 102. kép, Buzău), illetve egyéb geometrikus és figurális lemezekből álló ruhadíszek tagolására szolgáltak (pl. Porogi 2. sír, Uszty-Alma).⁶³¹

Torquesek

A korai aranyhorizont leletei között említhetjük még a torqueseket (165., 175–176., 181. kép). Maga a nyakperec mint ékszer a szarmaták körében általánosan elterjedt. Az aranyból készítek – nyilván a sírok nagyfokú rablottsága miatt is – csak ritkán kerülnek elő.⁶³² Mind férfi-, mind női temetkezésben előfordultak. Főként a korai horizontra jellemzőek, a II. század után már hiányoznak, és legközelebb a hun korban jelennek meg újra. Közös vonásuk a négyszögletes metszet és a két kampós záródás. Ettől eltérő a Török-szentmiklós–Surján–Újtelep 54. sírban talált nyakperec, amely két hurkos végű. Utóbbi a vele előforduló fibulák alapján semmiképpen nem keltezhető a II. század végénél korábbi időpontra.⁶³³ A lunulák kapcsán már említett Nyíregyháza–Felsősima, Gyebrás-tanyai temető 140. sírjából került elő egy aranytorques, mely



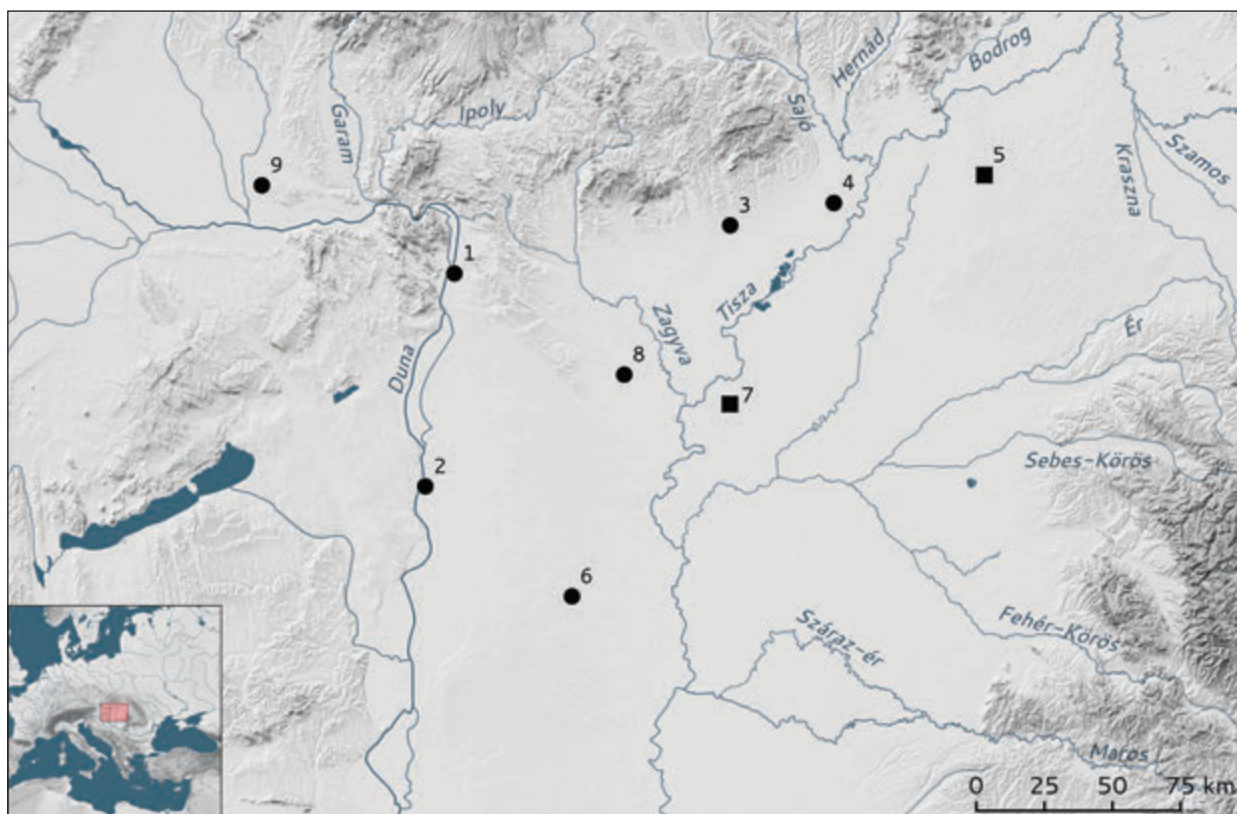
175. kép

- Aranytorquesek
- 1: Újszilvás–Gólyajárás,
- 2: Nyíregyháza–Felsősima, Gyebrás-tanya 140/2. sír (a szerzők felvétele)

⁶³¹ KOVPANYENKO 1986. 43. – további irodalommal, HARHOIU 1993. fig. 1: 13–15., SZIMONYENKO–LOBAJ 1991. risz. 19. 3–4., PUZDROVSKIJ 2007. risz. 110–111., 113., 115., 118–119.

⁶³² Szakdolgozatában Babolcsi Andrea 96 lelőhelyről 157 torquest gyűjtött össze. Mindössze 4,5%-a készült aranyból (BABOLCSI 2004. 115.).

⁶³³ VADAY 1985. 367–368., VADAY 1989. 286. Kat. 415. Taf. 141: 3.



176. kép • A korai szarmata aranytorquesek elterjedése a Kárpát-medencében 1: Káposztásmegyér (Budapest) (KŐHEGYI 1984. 307. IX. tábla 3.), 2: Dunavecse (PÁRDU CZ 1931. 125.), 3: Füzesabony–Kettőshalom 1. sír (KŐHEGYI 1984. 305. VIII. tábla 15.), 4: Mezőcsát–Hörcsögös 63. sír (VADAY 1982/83. 170. Taf. 4: 2., 6: 5.), 5: Nyíregyháza–Felsősim, Gyebértanya 140/2. sír (publikálatlan, JAM, Istvánovits E. ásatása), 6: Szank–Móricgát (KŐHEGYI 1984. 326. XIV. tábla 3.), 7: Törökszentmiklós–Surján–Újtelep 54. sír (VADAY 1989. 286. Kat. 415. Taf. 141: 3.), 8: Újszilvás–Gólyajárás 1. sír (TARI 1994. 259. 2. kép 1.), 9: Hurbanovo/Ógyalla (RAJTÁR 2013. 137–140. Abb. 4.) • Biztosan a korai aranyhorizont lelete, ■ Kérdéses keltezésű lelet

kivételében a korai darabokhoz tartozik, azonban hurkos-kampós záródású (**175. kép 2.**). Gömbölyű karneolgyöngyökből fűzött nyaklánc egészítette ki (**177. kép**).⁶³⁴

Ki kell tennünk még egy kérdésre a torquesek tárgyalásakor. Feljebb, a legkorábbi szarmata szállás-terület meghatározásával kapcsolatban már említettük a Zsitva völgyéből származó korai együtttest Hurbanovóról (Ógyalla). A D–É-i tájolású sírból a többi között egy arany nyakperccel és egy lunula alakú emailos fibula társaságában (**178. kép**).⁶³⁵ Hasonló összetételű leletegyütttest ismerünk Budapest X. kerületéből. A Rákospatak medrének mélyítésekor az északi partfalból kiesett leletek között találtak egy késői párhuzamokkal rendelkező korszakot is. Ez alapján publikáljuk valamennyi tárgyat a hun korra keltezte.⁶³⁶ A hurbanovói temetkezés alapján valószínűbbnek véljük, hogy a korszak nem tartozott a sírhoz, melyből a fibula és a lunula csüngős torques származik (**179. kép**). Ez esetben Budapest X. kerületet is fel kell vennünk a korai szarmata lelőhelyek listájára.

Az aranytorquesek keltezésének kérdése különösen fontos, mivel a szomszédos germán fejedelmi leletekben méltóságjelvényként ugyancsak feltűnnek. Egyesek szerint ezek a – többségükben római doná-

⁶³⁴ Publikálatlan, JAM, Istvánovits E. ásatása.

⁶³⁵ RAJTÁR 2013. 137–140. Abb. 4.

⁶³⁶ NAGY 2007. 95–102. 2. kép.

177. kép • Karneol gyöngysorok 1: Füzesabony–Kastély-dűlő 60. sír, 2: Nyíregyháza–Felsősim 140/2. sír (Lónyai Györgyné, illetve a szerzők felvétele)



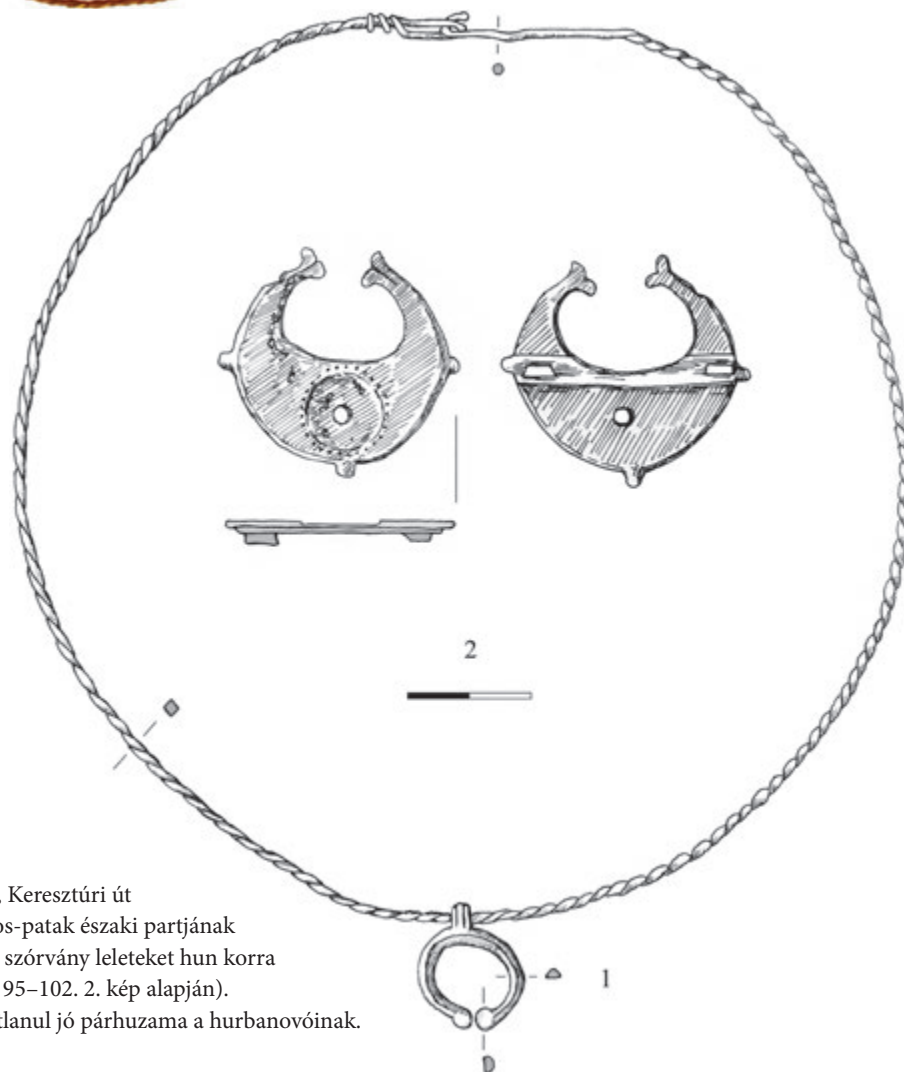
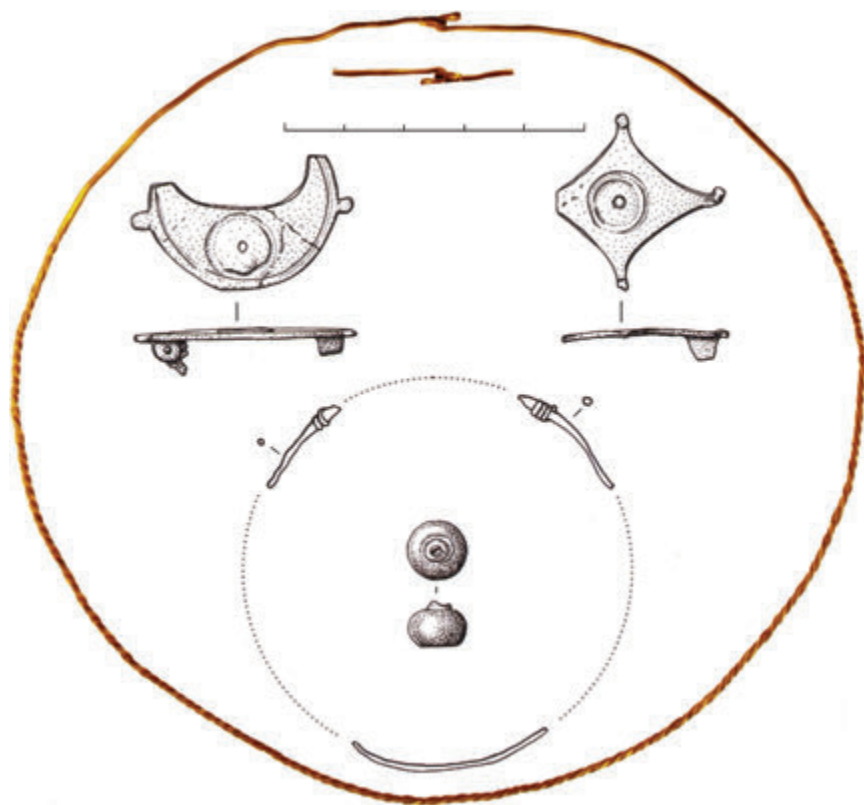
ciókként(?) a germánokhoz kerülő tárgyak – kelta hagyományra vezethetők vissza,⁶³⁷ mások felvetették, hogy a germán világban inkább szarmata hatásra terjedhettek el egészen Dániáig.⁶³⁸ Tény, hogy a sztyep-pén a Kr. e. V–IV. századtól kezdve előfordulnak az aranytorquesek. Keleten jól reprezentált a típus mind az antik görög régiségek között, mind a szarmata leletanyagban. Előfordulásuk a szarmatáknál leginkább az Észak-Kaukázusban és a Bosporusnál jellemző.⁶³⁹

⁶³⁷ PROHÁSZKA 2004. 51–52.

⁶³⁸ CARNAP-BORNHEIM-ILKJÆR 1996. 364.

⁶³⁹ GUSCSINA-ZASZECKAJA 1994. 16.

178. kép • Hurbanovo/Ógyalla korai szarmata sír leletei (RAJTÁR 2013. Abb. 4. alapján)

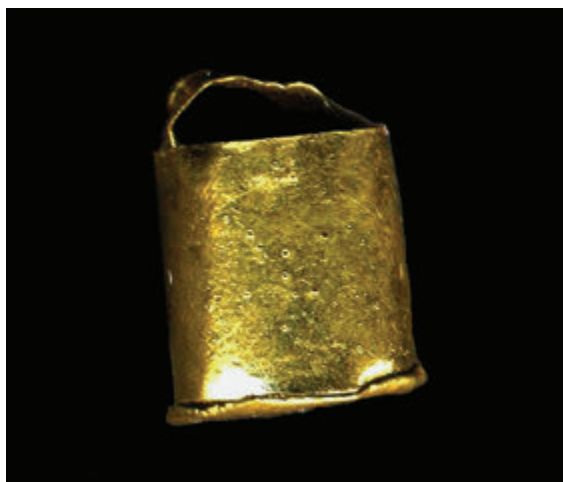


179. kép • A Budapest X. kerület, Keresztúri út 162. szám alatt, a Rákos-patak északi partjának mélyítésekor előkerült szórvány leleteket hun korra keltezték (NAGY 2007. 95–102. 2. kép alapján). Az együttes tagadhatatlanul jó párhuzama a hurbanovóinak.

A korai szarmata sírok aranytárgyairól általában

A magyarországi aranyhorizont legtöbb párhuzamát – érdekes módon – főképpen a Krím-félsziget ún. késő szkíta temetőiben találjuk meg. Legelső helyen a már sokat emlegetett Uszty-Alma-i temetőt kell kiemelnünk, melyben az alföldi leletanyaghoz egész sor analógiát találunk. Így ismertek a jellegzetes drót-rátétes fülbevalók, a bordázott aranycsövecskék (gyöngyök), az arany vödörcsüngők, a különféle – köztük a négyszirmú virág alakú – aranylemezkék, gömbölyű karneolgyöngyök. Ha nem is nagy számban, de előfordultak aranylunulák, köztük a Kárpát-medenceiekhez hasonlóak, de betét nélkül.⁶⁴⁰ A legtöbb publikált sírban került elő halotti koszorúhoz tartozó levél alakú aranylemez, amely formailag csak távolról, de az ábrázolás tartalmát tekintve rokonítható a kiskőrös–vágóhídi aranylemezekkel (amelyek funkciójára Kőhegyi M. már korábban rámutatott⁶⁴¹). Uszty-Almáról idézhetjük a jászberény–csengelaposi kígyó alakú aranygyűrű legpontosabb párhuzamát.⁶⁴² A késő szkíta lelőhely szóban forgó részét a publikálók a Kr. u. I. század közepére – harmadik negyedére keltezték. Az Uszty-Alma-i temetkezéseket a rítus és a leletanyag (fegyverzet, lószerszám, római import, övek, fülbevalók) a korszak rangos szarmata sírjaival rokonítja (**102. kép**).⁶⁴³

A Kárpát-medence legkorábbi szarmata leletanyagából származó aranytárgyak keleti kapcsolatai összetett képet mutatnak. Bizonyos elemek – ezek nagy része a hellenizmus óta folyamatosan létező antik hagyományt követ –, mint pl. a négy- és hatszirmú rozetta alakú lemezkék, a gyakran velük együtt előforduló aranycsövecskék, rombusz és háromszög alakú (bordázott) lemezkék, a vödörcsüngők (**180. kép**) számos párhuzamra lelnek a keleti szarmata szállásterületen. Ezen belül főként a Fekete-tenger északi partvidékén és a Krímben gyakoriak a Kr. u. I. századi gazdag sírokban, ahol nagy számban fordulnak elő. Feltűnő, hogy az Al-Duna vidékén, vagyis a mai Moldovában és Odeszsa környékén – a Budzsaki sztyeppén – csak elszórtan találjuk meg őket. Ez azért meglepő, mivel éppen e területről szokás feltételezni, hogy a Kárpát-medencébe bevándorló jazigok kiindulási pontja volt. Ha azonban eltekintünk attól, hogy kizárólagosan az aranytárgyak analógiáit keressük és a kronológiai szempontot helyezzük előtérbe, akkor azt tapasztaljuk, hogy a forrásadatokkal összhangban a Dnyeszter–Prut között és az Al-Duna-vidéken megjelenik egy, az időszámításunk kezdetére – a Kr. u. I. század első felére keltezhető leletkorizont. V.I. Grosu katalógusa 9 ide sorolható lelőhelyet tartalmaz,⁶⁴⁴ ahonnan 27 temetkezés keltezhető a korai időszakra. Lényeges számunkra a D–É-i tájolás és a sírok egy részében az aranyflitterek előfordulása. Ugyanakkor a rítus korántsem egységes: 12 kurgán nélküli, 15 kurgános sír, az utóbbiak közül 6 beletemetkezés korábbi halomba. A Kárpát-medence jazig foglalói alighanem ebből a környezetből kerültek ki, de ezt hitelt érdemlően akkor állíthatjuk majd, ha a jelenleginél jelentősebb esetszámmal tudjuk alátámasztani a fentieket.



180. kép • Arany vödörcsüngő, Nyíregyháza–Felsősima 39. sír (publikálatlan, JAM, Istvánovits E. ásatása)

⁶⁴⁰ LOBODA–PUZDROVSKIJ–ZAJCEV 2002., PUZDROVSKIJ 2007. risz. 126: 1–12.

⁶⁴¹ KŐHEGYI 1984. 329–330.

⁶⁴² VADAY 1989. 236., Kat. 34., Taf. 21: 1., PUZDROVSKIJ 2007. risz. 111: 9.

⁶⁴³ A lelőhely nevét az Alma folyóról kapta, amelynek a partján húzódik. Peszcsanoje községtől (Bahcsisaraj járás) nyugatra fekszik (LOBODA–PUZDROVSKIJ–ZAJCEV 2002.) (9. kép).

⁶⁴⁴ GROSU 1990. 38–42. Beljajevka 15. és 18. sír; Bezeni; Costești 1. kurgán, 2. sír; Dubăsarii Vechi 9., 25. és 30. sír; Holmszkoje 4. és 22. sír; Osztrovec–Verteba és –Oleccsina; Taraclia I, 3. sír; Turlaki 7–8., 10., 12–14. és 16–17. kurgán.

Az aranyhorizont számos elemének egyáltalán nincs vagy csak mutatóba említhető analógiája a keleti sztyeppe területéről. Ilyenek a már említett patkó alakú csüngők, a betétekkel, illetve granulációval díszített fülbevalók, amelyeknek sem az észak-Pontus-vidéki antik városokban, sem a szarmata anyagban nem leltük előképét. A hellenisztikus ötvösművészetben sem találtuk meg a prototípusukat. E tárgyak eredete a Kárpát-medencei szarmaták korai története szempontjából kulcskérdés, amelyre egyelőre – közeli vagy távoli analógiák hiányában – nem tudunk válaszolni.

Karneolgyöngyök

A Kárpát-medencei korai szarmata leletanyag jellegzetességei az aranytárgyak mellett a gömbölyű karneolgyöngyök (177., 181. kép). Figyelemre méltó, hogy a legtöbb esetben többé-kevésbé azonos számban fordulnak elő egy-egy sírban (átlagosan 36–38 darab szokott lenni), aminek talán az az oka, hogy meghatározott darabszámú füzérekben árulták és vásárolták őket.



181. kép • Karneolgyöngyök aranytorques társaságában a Nyíregyháza–Felsősimán, Gyebrás-tanya 140/2. sírban (publikálatlan, JAM, Istvánovits E. ásatása)

A Fekete-tenger északi partvidékének antik féldrágakő gyöngyei között a leggyakoribbak a karneolból csiszoltak. Jekatyerina Mihajlovna Alekszejeva 2167 db-ot gyűjtött össze, melyeket 29 típusba sorolt. A Kárpát-medencei korai szarmata leletegyüttesek kisméretű, gömbölyű, igen szűk lyukkal egyik oldalról átfúrt karneolgyöngyeinek párhuzamai nála a 2a. típusba tartoznak. A típus képviselői széles körben elterjedtek, elsősorban a Kr. u. I–II. században gyakoriak.⁶⁴⁵

Nagyobb számban fordulnak elő a késő szkíta krími temetőkből: így pl. a Belbek IV. lelőhelyen (Szevasztopol). Itt jegyezzük meg, hogy a karneolnak mint nyersanyagként az egyik származási helye lehet a Krím-félsziget.⁶⁴⁶

A karneolgyöngyökkel kapcsolatban tudnunk kell, hogy ezek az ún. aranyhorizonthoz tartozó leletegyüttesekben tűnnek fel és a II–III. század fordulójáig folyamatosan használatban maradnak. Jól bizonyítja

⁶⁴⁵ ALEKSZEJEVA 1982. 15.

⁶⁴⁶ SZTOLJAROVA 2001. 205.

ezt pl. Kiskőrös–Csukástó, Rác-kút 7. sírja⁶⁴⁷ vagy a Szolnok–Szandaszőlős, repülőteri együttes,⁶⁴⁸ ahol emailos fibula társaságában fordultak elő.

Római tárgyak (fibulák, edények) és a keltezés kérdése

Mindezek után felvetődik a kérdés, hogyan lehet keltezni a fent bemutatott leleteket, hiszen azt láthattuk, hogy az észak-pontusi analógiák a pontosabb datálást nem teszik lehetővé. Párducz Mihály az általa első pontus-germán emlékcsoportnak meghatározott körről eleinte csak annyit jelentett ki határozottan, hogy a III. század közepe elé kell kelteznünk.⁶⁴⁹ A kronológia pontosítására a későbbiekben sem vállalkozott egyértelműen: a Kr. u. 50 és a II. század vége közötti időszak leletei kerültek a szarmata kor ún. 1. csoportjába. Ennek oka kimondva-kimondatlanul az volt, hogy kiindulópontként részben az érmék, részben pedig a fibulák kínálóztak.⁶⁵⁰

Míg Párducz a fibulákat vette figyelembe a keltezéshez, addig Mócsy András azt javasolta, hogy a fibulák hiányára alapozzunk. Ez a hipotézis arra támaszkodott, hogy a nomádnak meghatározott szarmata viselettől idegen lenne a fibula, és a római tárgyakhoz még nem juthattak hozzá a Kárpát-medencébe betelepült szarmaták, mivel a rómaiak – a kvádoktól alapvetően eltérő módon – velük csak később építettek ki kereskedelmi kapcsolatokat. Az újabb kutatás ezt a hipotézist automatikusan átvette anélkül, hogy a keleti előzményekre vetett volna egy pillantást.⁶⁵¹ Valójában a fibulák (általában a Kárpát-medenceiektől eltérő típusok) szép számban megtalálhatók már a keleti – Kr. e. I. – Kr. u. I. századi – leletanyagban (77., 91. és 105. kép), amely egyéb római tárgyakban sem szűkölködik.⁶⁵² (Meg kell jegyeznünk, hogy a szarmaták a fibulákat olykor átalakították, és nem ruhakapcsolóként, hanem inkább „kitűzőként” alkalmazták. Erre utal pl. a Dél-Bug mentén fekvő Szokolova Mogila gazdag női sírjában talált aranyfibula átalakítása.⁶⁵³)

Sajátos ellentmondás feszül Mócsy itt vázolt elképzelése és azon – általa elfogadott és hangoztatott – állítása (lásd feljebb!) között, hogy a jazigokat a rómaiak telepítették be a Duna–Tisza közére. Hiszen ha a rómaiak hívták volna be a jazigokat, és alakítottak volna ki egy „buffer-államot” a dákok és a birodalom között, aligha valószínű, hogy új szövetségeseik egyetlen ajándékot sem kaptak volna tőlük, és nem is kereskedtek volna velük. A két állítás egyike ezek alapján már eleve aligha tartható. Elméletileg tehát nem zárható ki a római tárgyak előkerülése a legkorábbi szarmata leletanyagban. Nézzük meg, mi a helyzet a gyakorlatban!

⁶⁴⁷ PÁRDU CZ 1941. 21.

⁶⁴⁸ VADAY 1989. 270. Kat. 296.

⁶⁴⁹ PÁRDU CZ 1935. 52.

⁶⁵⁰ PÁRDU CZ 1941. 39. A 2. – szentes–nagyhegyi – csoportot ennek megfelelően 180 utánra datálta: PÁRDU CZ 1956. 166.

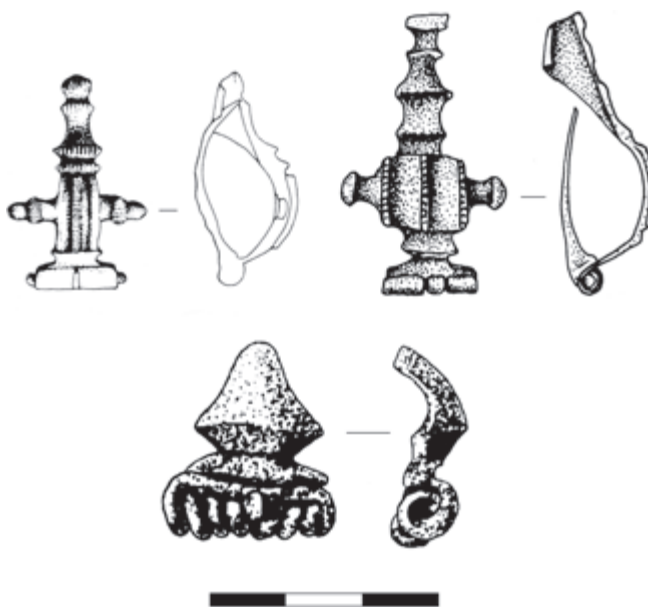
⁶⁵¹ MÓCSY 1954. 115., nézetét megerősíti VADAY 1989. 75.: „...Zu der nomadischen Tracht, wo die Kleidung einen Ärmel hatte, gehörte nämlich keine Fibel...” Annak ellenére, hogy e nézet gyengéire már felhívtuk korábban a figyelmet (ISTVÁNOVITS–KULCSÁR 2007. 221.), Vaday A. továbbra is kitart mellette, mondván, hogy „az említett keleti terület fibulái kétszáz évnyi időszakból származnak, továbbá, ha az elterjedési terület nagyságát is figyelembe vesszük, számuk már egyáltalán nem olyan nagy, hogy belőlük általános viselési módra lehessen következtetni.” (VADAY 2016. 773.) Ezzel kapcsolatban szükségesnek látjuk felhívni a figyelmet Viktor Valerijevics Kropotov gyűjtésére, aki Dél-Oroszország és Ukrajna szarmata temetkezéseiből ezres nagyságrendű fibulát gyűjtött össze a Kr. e. II. – Kr. u. III. század közti időszakból. Például csak íves sarnírfibulából idéz 290 példányt (KROPOTOV 2010. 275–284.).

⁶⁵² Részletesen: KULCSÁR 1998. 52., KROPOTOV 2010. A fibulaviselet észak-pontusi elterjedéséhez ld. HELLSTRÖM 2014.

⁶⁵³ KOVANYENKO 1986. 39. Hasonló jelenséget említhetünk meg a IV. század végére keltezett tiszadobi egyik fibula esetében, ahol sikerült a spirálszerkezeten áthúzott felvarrószálát megfigyelnünk (ISTVÁNOVITS 1993. 114.). Itt hívjuk föl a figyelmet arra, hogy hasznos lenne a restaurálás előtt a szarmata temetkezésekben talált fibulákat tüzetesen megvizsgálni ilyen szempontból is!

Fibulák

A korai aranyhorizonttal jellemezhető együttesekből csak kevés fibulát említhetünk: 1. Füzesabony–Kastély-dűlő 140. sír,⁶⁵⁴ 2. Mezőcsát–Hörcsögös 63. sír,⁶⁵⁵ 3. Nagykörű–Marsó tanya,⁶⁵⁶ 4. Örvény–Seres szőlő,⁶⁵⁷ 5. Regőce/Ridica–Idina,⁶⁵⁸ 6. Újszilvás–Gólyajárás.⁶⁵⁹ (182. kép)



182. kép • A Kárpát-medencei korai szarmata együttesekben talált fibulák
1: Újszilvás–Gólyajárás (TARI 1994. 259. 2. kép 2. alapján),
2: Mezőcsát–Hörcsögös 63. sír (VADAY 1982/83. 177. Taf. 6: 7. alapján),
3: Füzesabony–Kastély-dűlő 140. sír (FARKAS 2000. 17. 12. kép 5. alapján)

A mezőcsáti és az újszilvási ún. sarnírfibula (Scharnierflügel fibel). Vaday Andrea a mezőcsátival kapcsolatban hangot adott azon nézetének, hogy vagy kereskedelem révén, vagy hadizsákmányként került a szarmatákhoz, és nagy valószínűséggel a kvádok területéről származik. Erre utalna, hogy a típus Pannoniában és igen korai importként Szlovákia területén előfordul. A sarnírfibulák többsége a keleti provinciákban tűnik föl. Használatuk virágkora a Flaviusok időszakára tehető, azaz az I. század második felére.⁶⁶⁰ A mezőcsáti példányt Vaday ez alapján a korai – I. század első fele – csoporthoz kötötte. Ez a tény szempontunkból különös jelentőséggel bír, hiszen az ún. aranyhorizont két kronológiai csoportra történő szétválasztásához ez adta Vaday Andrea számára a kulcsot.⁶⁶¹

A mezőcsáti publikáció óta a típus újabb darabjai láttak napvilágot. Az egyik Újszilvásról, ahol a sírban gyűrűs markolatú rövid kard volt együtt a sarnírfibulával. Ez azt jelenti, hogy vagy a fegyver Kárpát-medencei feltűnését kell igen korai időre kelteznünk a fibula alapján, vagy – és ez a valószínűbb – az egész együttest az I. század végére – II. század legelejére datálhatjuk. A mezőcsáti és újszilvási fibula hasonlóságából ítélve a két lelőhely egykorúságát aligha kérdőjelezhetjük meg. Ez azt jelenti, hogy ezek a temetkezések nagy valószínűséggel a Traianus-féle dák háborúk tájékáról származnak. (Ezt az elképzelésünket tovább erősíti a füzesabonyi fibulatöredék előkerülése – lásd lejjebb.)

⁶⁵⁴ FARKAS 2000. 17., 12. kép 5.

⁶⁵⁵ VADAY 1982/83. 177. Taf. 6: 7.

⁶⁵⁶ KŐHEGYI 1984. 295.

⁶⁵⁷ KŐHEGYI 1984. 296.

⁶⁵⁸ KŐHEGYI 1984. 299.

⁶⁵⁹ TARI 1994. 259. 2. kép 2.

⁶⁶⁰ VADAY 1982/83. 177., 180. Valójában a mezőcsáti és az újszilvási fibula a sarnírfibulák egy speciális csoportjához tartozik: RIHA 1979. 7.5. típus, Pannoniában a nyugati provinciák exportjaként terjedt el (RIHA 1979. 127.).

⁶⁶¹ VADAY 1982/83. 180. és 172. lábjegyzet.

A Scharnierflügelből egy újabb példányát az M0 autópálya feltárása során Budapest XVII. kerület Rákoscsabán (Major-hegy dél, 2. lelőhely) találták meg egy sírban.⁶⁶² Kísérőleletei között egy edény és egy tükör mellett egy emailos gyűrűs fibulát kell kiemelnünk,⁶⁶³ mely Vaday III.6.2. típusához⁶⁶⁴ sorolható, és mint ilyen a II. század második felénél nem korábbi.

A származási terület kérdése sem egyértelmű. Pannoniában és Szlovákia területén a sarnírfibulák meglehetősen ritkák.⁶⁶⁵ Az egykori Szovjetunió európai részéről Anatolij Konsztantyinovics Ambroz 1966-os munkájában 5 db-ot közölt. Közülük az alföldiekhez a chersonésosi áll közel. Ambroz gyűjtését kiegészíthetjük a krími Uszty-Alma temetőjéből előkerült féltucatnyi sarnírfibulával, amelyek közül az I. század utolsó negyedére keltezett 613. síré az alföldi 3 példány eddigi legpontosabb párhuzama.⁶⁶⁶ Pontos analógia idézhető Belbek IV. temető I. század végi – II. század elejei 149. sírjából.⁶⁶⁷ Számunkra különösen fontosak a krími előfordulások. Minthogy a pannoniai és a Szlovákia területéről való származtatást pontos analógiák híján egyelőre elvethetjük, nyitva marad a kérdés, hogy kerülhettek-e a nyugati provinciákból az Alföldre.⁶⁶⁸ Ezt aligha valószínűsíthetjük. Lehetőségként a származási hely meghatározásakor vagy a Balkán marad,⁶⁶⁹ vagy felmerül a kérdés, hogy nem a Krímből hozták-e magukkal a római darabokat a foglalók.

A füzesabonyi fibula törött, csak a fejrésze maradt meg, így altípusa pontosan nem határozható meg.⁶⁷⁰ A töredék alapján valószínű, hogy erős profilú (kräftig profilierte) fibula lehetett, mely a Claudius-kortól kezdve kimutatható. A Barbaricum területén is megjelent és széles körben elterjedt az I. század középső negyedében.⁶⁷¹ A.K. Ambroz a legkorábbi keleti darabokat Tiberius korára keltezte és kimutatta, hogy elsősorban Kelet-Ukrajnában a Lipica és a Przeworsk kultúra területén bukkannak föl. A típus megtalálható a Krímben,⁶⁷² előfordul a sztyeppei szarmata sírokban is.⁶⁷³

Az ún. aranyhorizont tárgyalásakor ki kell térnünk az örvényi lelet fibulájára, amely az erős profilú fibulák pontusi típusához sorolható.⁶⁷⁴ Pontos párhuzamát Párducz Mihály a szeged–felsőpusztaszeri temető 20. sírjából idézi és helyesen állapítja meg, hogy az örvényi együttes összetétele alapján – az aranylunula és a karneolgyöngyök előfordulása ellenére – már inkább a következő lelethorizonthoz tartozik.⁶⁷⁵ További hasonló darabot ismerünk Fülöpkei Jakabszállásról.⁶⁷⁶ Magához az örvényi fibulához Vaday Andrea részben a prerómai Daciából, részben provinciális területről (Singidunumból) hoz analógiákat a Kr. u. I–II. századból.⁶⁷⁷ Itt fel kell hívnunk a figyelmet arra, hogy ez a típus széles körben (egészen az Alsó-Volga-vidékig) elterjedt, nem hiányzik a Fekete-tenger északnyugati partvidékéről (Porogi), illetve a Krímből (pl. a korai

⁶⁶² KINCSEK 2017. 326. Kat. 1202.

⁶⁶³ KINCSEK 2017. 326. Kat. 1204.

⁶⁶⁴ VADAY 2003C. 346.

⁶⁶⁵ Az alföldi darabokkal szemben a Vaday A. által idézett (VADAY 1982/83. 177., 180.) pannoniai analógiák (vö. PÁTEK 1942. 118., 203.) emailosak. Szlovákia területén pedig a római fibulák összegyűjtésekor volt ugyan 8 sarnírfibula, de a mieinkhez hasonló variánsa nem fordult elő (vö. KREKOVIC 2001. 95.).

⁶⁶⁶ AMBROZ 1966. 27. Tabl. 14: 6, PUZDROVSZKIJ 2007. 181., risz. 204: 6.

⁶⁶⁷ GUSCSINA–ZSURAVLJOV 2016. 78., 150. Tabl. 91: 22.

⁶⁶⁸ Vö. a 660. és 664. jegyzettel!

⁶⁶⁹ GUSCSINA–ZSURAVLJOV 2016. 78.

⁶⁷⁰ A rabolatlan sírba törötten bekerülő tárgy egyébként már önmagában óvatosságra int a keltezését illetően (gondolunk itt a kettős, sőt hármas keltezés problémáira – vö. pl. VADAY 1982/83. 168.).

⁶⁷¹ PEŠKAŘ 1972. 77–78.

⁶⁷² AMBROZ 1966. 36. Tabl. 7: 1–4. Ismét az Uszty-Alma-i temetőre kell hivatkoznunk: PUZDROVSZKIJ 2007. 176–177., risz. 197: 5–6., GUSCSINA–ZSURAVLJOV 2016. 79. Tabl. 103: 7.

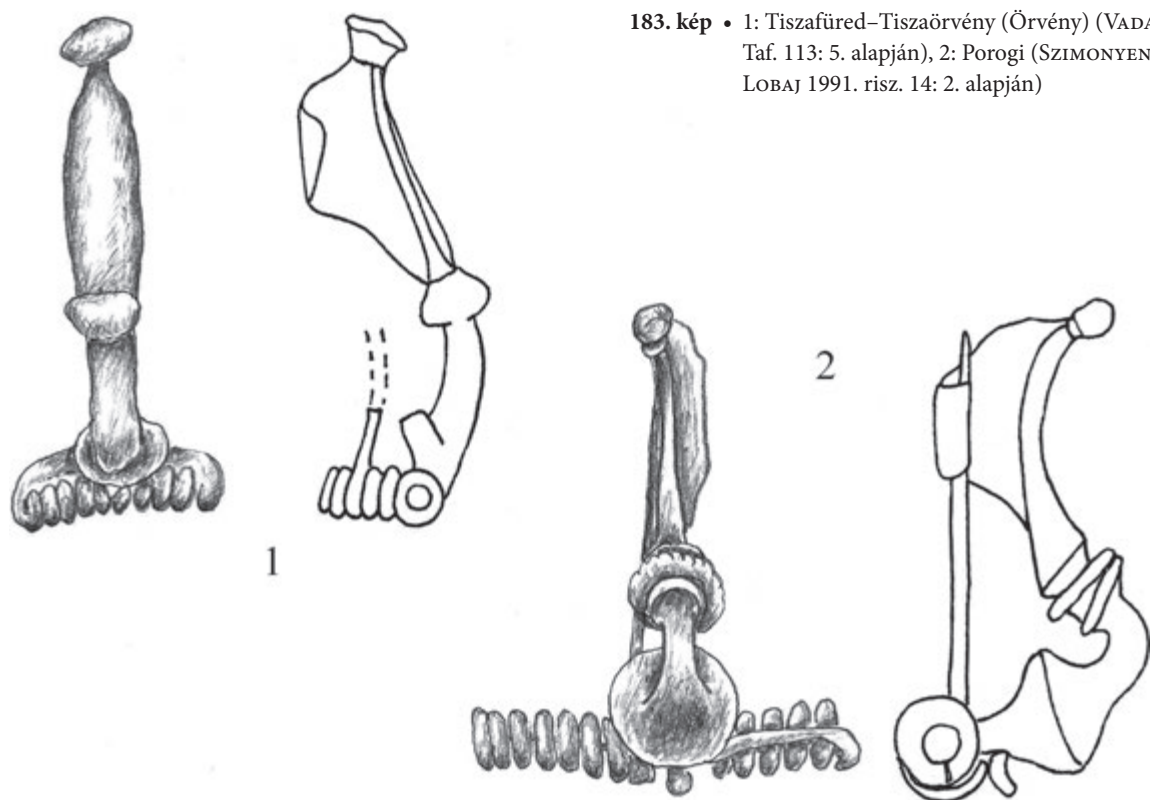
⁶⁷³ KROPOTOV 2010. 258–262.

⁶⁷⁴ COCIȘ 2004. 42–44. 6. típus, a Kárpátoktól keletre fekvő határvidékről összegyűjtötte a típust BĂRCĂ 2006. 130., Fig. 170.

⁶⁷⁵ PÁRDU CZ 1941A.

⁶⁷⁶ PÁRDU CZ 1941. 9–10., Taf. II: 9a–b.

⁶⁷⁷ PÁRDU CZ 1941A., PÁRDU CZ 1941. 32., VADAY 1989. 77.



183. kép • 1: Tiszafüred–Tiszaörvény (Örvény) (VADAY 1989. Taf. 113: 5. alapján), 2: Porogi (SZIMONYENKO–LOBAJ 1991. risz. 14: 2. alapján)

lelethorizonttal összefüggésben sokat emlegetett Uszty-Almából) sem. Ezeket a Kr. u. I–II. századra (elsősorban a B2a fázisra, azaz Domitianus és Traianus uralkodása idejére) keltezik, megállapítva, hogy a kisebb méretűek – amilyen az örvényi és a felsőpusztaszeri – általában korábbiak. A legutóbbi nézetek szerint vagy dákok, vagy bosporusi készítmények, bár néhány dunai provinciából származó darab is előfordult a keleti területen. Vagyis, ami számunkra itt lényeges, hogy a nyugaton gyakran talált erős profilú fibuláknak létezik egy észak-pontusi változata.⁶⁷⁸ (183. kép)

A nagykorú együttesben egy LT fibula volt. Ezzel kapcsolatban már Kőhegyi Mihály felvetette, hogy nem egykorú a többi lelettel: az együttes véletlenül keveredett össze.⁶⁷⁹ Végül a regőcei töredékről közelebbit nem tudunk, így vizsgálódásaink köréből ki kell hagynunk.

A fentiek fényében kronológiai támpontként a római tárgyak hiányát – esetleg a kimondottan panonniai termékek kivételével – el kell vetnünk. Ráadásul szem előtt kell tartanunk azt a lehetőséget, hogy az I. század végi – II. század elejei szarmata leletanyagból ismert, rómainak meghatározott tárgyak nem nyugatról kerültek az Alföldre, hanem keletről hozták magukkal a bevándorlók.

Kerámia

Az ún. aranyhorizont temetkezéseinek gyakori melléklete az edény (184. kép). Zömüket fazekas-korong nélkül készítették. Akad néhány korongolt darab is: ilyen a Füzesabony–Kastély-dűlői 125. sír, a mezőcsát–hőrcsögösi 56. sír és az ócsa–öreghegyi.⁶⁸⁰ Analógiáikat Dinnyés István gyűjtötte össze, megállapítva, hogy az edényeknek ezt a csoportját – minthogy „távol áll Pannonia tartomány kora császárkori

⁶⁷⁸ PUZDROVSKIJ 2007. 188., risz. 203. COCIŞ 2004. 42–44. szerint a típus leginkább az I. század második felében – a II. század első felében terjedt el. Előfordul Moesia Superiorban, Pannoniában, az Észak-Pontusnál, valamint a szarmatáknál a Kárpátoktól keletre, Szlovákia és Dacia területén.

⁶⁷⁹ KŐHEGYI 1984. 295–296.

⁶⁸⁰ FARKAS 2000. 26. 11. kép 9., VADAY 1982/83. 169. Taf. 5: 5., DINNYÉS 2014. 97. 2. tábla 1.

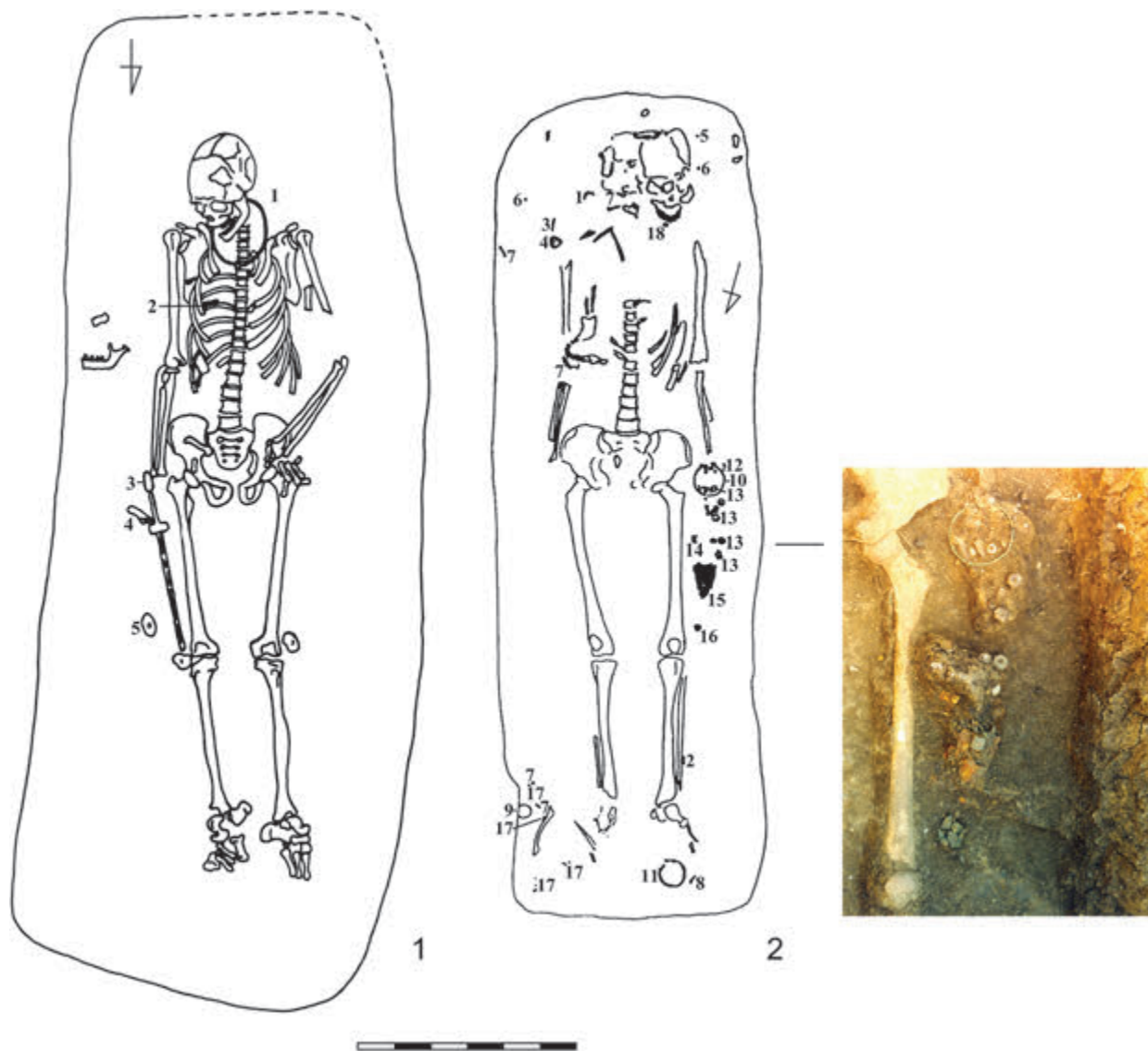


184. kép • A Kárpát-medencei korai szarmata együttesekben talált edények 1, 4–5, 7, 9: Mezőcsát–Hörcsögös (VADAY 1982/83. Taf. 5: 5., Taf. 6: 6., Taf. 7: 3., Taf. 7: 4., Taf. 8: 1. alapján), 2: Tápiószele–Szumrák (VADAY 1982/83. Taf. 5: 6. alapján), 3, 6, 8, 10–12: Füzesabony–Kastély-dűlő (FARKAS 2000. 11. kép 9., 10. kép 13., 11. kép 1., 11. kép 6., 12. kép 11., 12. alapján)

kerámiájától, és nem illeszkedik az itteni, késő kelta hagyományú kerámiához sem” – esetleg a bevándorló szarmaták hozhatták magukkal.⁶⁸¹ Véleménye elgondolkodtató, és bár pontos analógiát nem tudunk idézni, megjegyezzük, hogy például a krími Belbek IV. temető esetében van olyan korsó, amelynek festése valóban emlékeztet a felsorolt hazai példányokéhoz.⁶⁸²

Dinnyés kitért a szürke palackokra is, áttekintve a forma elterjedését, utalva arra, hogy ezeket a korongolatlan formai analógiáikkal egyetemben Vaday ugyancsak keleti eredetűként tárgyalta,⁶⁸³ megjegyzendő, mindenfajta analógia idézése nélkül.

A mezőcsáti temető edénykészletével kapcsolatban Vaday Andrea felvetette azt a lehetőséget, hogy már a legkorábbi szarmata sírokban feltűnnek a germán – nevezetesen kvád – darabok (184. kép 5. és 9.).⁶⁸⁴



185. kép • Korai szarmata temetkezések 1: Újszilvás–Gólyajárás (TARI 1994. 2. kép 1. alapján), 2: Füzesabony–Kastély-dűlő 150. sír (FARKAS 2000. 8. kép alapján, illetve Farkas Csilla felvétele)

⁶⁸¹ DINNYÉS 2014. 97–98. 2. tábla.

⁶⁸² GUSCINA–ZSURAVLJOV 2016. Tabl. 286: 1.

⁶⁸³ DINNYÉS 2014. 98., VADAY 1989. 176. Abb. 51: 13.

⁶⁸⁴ VADAY 1982/83. 171.

A fentiekből világosan kitűnik, hogy – ha nem is nagy számban – a római tárgyakat már igen korán használják a Kárpát-medencei jazigok. Ezeket a darabokat leginkább az I. század legvégére, esetleg a II. század elejére keltezhetjük. Azt is meg kell állapítanunk, hogy azokat az együtteseket, amelyekben római tárgy nem volt, jelen ismereteink szerint nem tudjuk datálni, korukat legfeljebb találgatjuk. Csábító persze az írott források alapján arra gondolnunk, hogy van egy I. század végénél korábbi horizont, valójában azonban mai ismereteink alapján ezt bizonyítani nem lehet. Nem teszi lehetővé a leletek kicsiny száma és az a tény, hogy többségük szórvány. Vaday Andrea impozáns elképzelését az Észak-Pontustól érkező együttesek felhígulásáról csak abban az esetben fogadhatjuk el, ha előkerül egy olyan nagyobb sírcsoport, ahol valóban „tiszta” szerepelnek egy-egy temetkezésben a garnitúrák. Természetesen nem a teljes temetőben, hanem csak néhány sírban, hiszen semmi okunk arra gondolni, hogy a legkorábbi temetők egy generáció után megszűnének. E szerint a modell szerint mellettük ott kellene lennie azoknak a síroknak, ahol az észak-pontusi leletek már elkezd felhígulni. Pillanatnyilag ilyen lelőhelyünk nincsen.

A rendelkezésünkre álló leletegyütteseket a római tárgyak nem keltezik az I. század legvégénél korábbi időre. Hangsúlyozzuk még egyszer, hogy egyetlen olyan zárt és hiteles síregyüttest sem tudunk említeni, amelyet meggyőzően lehetne ennél korábbi időpontra datálni.

Temetési rítus

Mint hogy a legtöbb ide sorolható lelet szórványként került múzeumba, a temetkezési rítusra vonatkozó adataink igen szerények. Információt csak igen kis számú lelőhely alapján nyerhetünk. Itt elsősorban a Füzesabony–Kastély-dűlői⁶⁸⁵ (185. kép 2.) temetőről lehet szó. További adatokhoz jutunk a Kelebia–Vermesjáráson,⁶⁸⁶ Mezőcsát–Hörcsögösön,⁶⁸⁷ Tápiószele–Szumrák-dűlőben⁶⁸⁸ és Újszilvás–Gólyajáráson⁶⁸⁹ (185. kép 1.) talált temetkezésekből.

Valamennyi rendelkezésünkre álló adat D–É-i vagy ahhoz közel álló tájolásról tanúskodik. A sírok zömében nők nyugodtak, jellemző a férfiak hiánya. A jól megfigyelt temetkezések esetében (rönk)koporsóra utaló nyomokat regisztráltak. Kivételképpen tudunk csak rablásról (Mezőcsát–Hörcsögös 62. sír). A füzesabonyi 150. sír tanúsága alapján a gyöngyös viselet kialakulását – gondolunk itt elsősorban a gyöngyös övre, valamint a láb táján talált nagyobb mennyiségű gyöngyre, amely lábbeli vagy ruha, illetve nadrág alját díszítette – arra az időszakra kell kelteznünk, amikor még az arany fülbevalók, aranygyöngyök és aranylunula garnitúraként együtt előfordul. Az aranyleletes sírok kísérő leletanyaga sem különbözik a későbbiektől: megtaláljuk köztük az orsókat, pixiseket, karpereceket, tükröket, edényeket.

A korai csoport temetkezési szokásai csaknem változatlanul továbbéltek (vagy legalábbis megtalálhatóak) a későbbi alföldi szarmaták körében, és inkább csak új színekkel bővült a paletta. A későbbiekben megváltoztak a nemi arányok, tömegesen kiraboltak a sírok. Megjegyzendő, hogy alighanem épp ez – ti. a rablás hiánya – a magyarázata a korai sírok aranygazdagságának, és egyáltalán nem zárható ki, hogy a következő időszakban a régészek számára épp azért „tűnnek el” váratlanul a korai sírok aranyai, mivel a későbbi temetkezéseket már alaposan végigrabolták. (Ahhoz, hogy a Kárpát-medencei szarmaták gazdagságára vonatkozóan következtetéseket vonhassunk le, egy közelmúltbeli tanulmányban összegyűjtöttük az aranyleletet tartalmazó valamennyi szarmata sírt. Eredményként 71 lelőhely 96 temetkezésének legalább 237 tárgyát vagy tárgyegyüttesét kaptuk. Ez az adatsor arra utal, hogy a gazdag – arany – mellékletek a szarmata

⁶⁸⁵ FARKAS 2000.

⁶⁸⁶ KŐHEGYI 1984. 279–284.

⁶⁸⁷ VADAY 1982/83.

⁶⁸⁸ PÁRDU CZ 1950A., PÁRDU CZ 1956. 179.

⁶⁸⁹ TARI 1994. A sírfotókat az ásató-publikálónak köszönjük!

temetőikben meglehetősen gyakoriak voltak.⁶⁹⁰) Az persze nyitott kérdés maradt, hogy az ún. aranyhorizont sírjai miért kerültek el a fosztogatók figyelmét.

Feltűnő jelenség, hogy mind a fűzesabonyi, mind a mezőcsáti aranyleletes temetőből hiányoznak a későbbi temetkezések.

Ugyanakkor figyelembe véve a fenti kronológiai megállapításokat, adódik egy következő – korántsem elhanyagolható – probléma. Ez pedig az a tény, hogy a fent meghatározott időszakban, azaz a Kr. u. I. század második felében (amely időpontnál korábbra az aranyhorizontot meggyőzően kelteznünk nem sikerült) már használatban voltak olyan temetők is, amelyekből a fentiekben bemutatott leletanyag teljességgel hiányzik vagy csupán jelzésszerűen (karneolgyöngyök) mutatható ki. A korai kelteztést ugyancsak római tárgyak (fibulák) teszik lehetővé. Ilyen temető például a szeged–felsőpusztaszeri, melynek legkorábbi sírjairól van szó, mivel itt több generáció temetkezései kerültek elő (ún. szarmata csat, Antoninus Pius verete stb.).⁶⁹¹ A két típusú temetkezési hely – azaz 1) az aranyleletesek és 2) aranyleletek nélküli – párhuzamos használata magyarázatra szorul. E tekintetben vizsgálendő, hogy társadalmi rétegekről vagy etnikai/„néprajzi” eltérésekről beszélhetünk-e. Ebben az esetben pedig különösen elgondolkoztató, hogy az „aranyhorizont” temetkezéseinek többségében nők nyugodtak, valamint az a tény, hogy ezek a temetők igen gyorsan lezáródtak, csupán egy vagy legfeljebb két generáció használta őket.

Az „aranyhorizont” temetkezéseiben jelentkező „férfihiány” megértéséhez talán közelebb vezet egy sajátos, korban távol eső párhuzam. A preszkíta leletek többsége nagyjából azon a területen jelentkezik, ahol a bemutatott korai szarmata leletegyüttesek. A preszkíta temetőikben ugyancsak erős „férfihiányt” mutattak ki.⁶⁹² Felmerül a kérdés, nem lehet-e a jelenség hátterében a két korszakban ugyanaz az ok.

3. AZ ÍROTT FORRÁSOK ÉS A RÉGÉSZETI LELETEK ELLENTMONDÁSA

A fentiek alapján kibontakozik az az ellentmondás, amely a régészeti leletek és az írott források alapján kirajzolódó kép között feszül. A jazigok Kárpát-medencei foglalását az auktorok alapján az I. század első negyedére tehetjük, ugyanakkor a leletanyagot meggyőzően a század vége előttre nem tudjuk keltezni.

Magyarázat lehetne a hiátusra a mozgó életmód. Erre utalt a források alapján Pekáry Tamás, aki felvetette, hogy a Duna–Tisza köze nem nagyon alkalmas letelepedésre, és még később is hangsúlyozzák a szerzők a szarmaták „vagus” természetét. Az alföldi szarmatákkal kapcsolatban mások is felvetették a nomadizmus lehetőségét.⁶⁹³ A Kárpát-medence földrajzi adottságai azonban nem alkalmasak nomád életmódra.

A magunk részéről úgy véljük, hogy a hiátus legkézenfekvőbb oka az lehetett, hogy a legkorábbi csoportok, ahogyan Vannius jazig lovassága is, zsoldoscsapatok voltak. Ha sarkítva fogalmazunk, az al-Duna-vidéki szarmaták „kalandozásairól” számolnak be a források. Így nem meglepő a lelethiány.

Figyelembe kell vennünk, hogy a szarmaták keleti – sztyeppei – leletanyaga ugyan jóval „gazdagabb”, mint a Kárpát-medencei temetkezéseik, azonban e „gazdag” együttesekre jellemző, hogy a legszebb és legkiemelkedőbb tárgyak vagy adományok, vagy importok. Ha ezektől eltekintünk, akkor eléggé szegényes az összkép. Ezt a viszonylagos szegénységet kiegészíti az egyes területekre jellemző helyi színezet a régészeti

⁶⁹⁰ ISTVÁNOVITS–KULCSÁR 2013.

⁶⁹¹ VÖ. PÁRDUCZ 1941. 38–39.

⁶⁹² ÉRY 1989/90. 121.

⁶⁹³ PEKÁRY 1955. 99. VÖ. VADAY Andrea nézetével, aki több helyen írt a szarmata nomadizmusról (a Kárpát-medencében is!) és úgy vélekedett, hogy a letelepedés folyamata másfél évszázadot vett igénybe (VADAY 1998. 120.). Lásd még BARTOSIEWICZ 1999. 326–327., VADAY–SZEKERES 2001. 232–233.

leletanyagban: vagyis az ott talált lakosság hatására kialakuló lokális jellegzetességek mutathatók ki. Bizonyos elemeket átvesznek, másokat átadnak, létrehozva így egy-egy speciális színezetű csoportot.⁶⁹⁴ Ezért különül el például az Alsó-Don, a Kubán, a Középső-Kaukázus, a Fekete-tenger északi partvidéke vagy éppenséggel a Kárpát-medence szarmata anyaga. E jelenség egyúttal megnehezíti az egyes törzsek leletanyagának körülhatárolását, valamint egy-egy csoport (vagy törzs?) vándorlási irányának meghatározását.

A korai keltezés esetén a szarmaták rendkívül gyors mozgásával, és/vagy nagyon csekély számával kell számolnunk. A Budzsaki sztyeppén, azaz az Al-Duna-vidéken ugyanis a szarmata megszállás a régészeti leletek alapján csak a Kr. u. I. században kezdődött el. Valójában a Prut–Dnyeszter között is csak a Kr. születése körül – Kr. u. I. század elejétől számolhatunk tömeges szarmata jelenléttel.⁶⁹⁵

4. A SZOMSZÉDOS BARBÁR NÉPEK: DÁKOK, KELTÁK, GERMÁNOK

A germán – markomann és kvád – szomszédságról már sok szó esett a betelepülés idejének és helyének elemzése során. Mint láthattuk, Plinius szerint „a síkság és a laposabb részek a szarmata jazigokhoz tartoznak, a hegyek és az erdős részek pedig a dákokhoz, akiket a Marustól a szarmaták űzték el egészen a Tisza folyóig.”⁶⁹⁶ A szarmaták megjelenése előtt az Alföld nagy része a dákok kezén volt, akik Caesar óta a római külpolitika számára mindenkor figyelembe veendő erővel rendelkeztek, és nem utolsósorban kezükben tartották Erdély aranybányáit. Plinius szerint korábbi Kárpát-medencei lakóhelyük egy részéről épp a jazigok szorították ki őket. Ezt az adatot a régészeti leletek fényében ma még meglehetősen nehezen tudjuk értelmezni, mivel a dák leletek szinte teljesen hiányoznak az Alföldön a szarmata megszállást megelőző időszakban.⁶⁹⁷ A legkorábbi szarmata szállásterület – vagy legalábbis annak egy része – a dákok birodalmának ÉNy-i fertályán feküdt, ahol az alávetett osusok és cotinusok (alighanem kelta eredetű) törzse lakott. Augustus a dákok Kr. e. 11–10 közé keltezhető betörését megtorló (feljebb már említett), Marcus Vinicius vezetésére bízott hadjárata éppen ezt a területet érintette.⁶⁹⁸ A dákok meggyengült helyzete a hadjárat után egyúttal megkönnyítette a jazigok foglalását. Hogy valóban érintette az osusokat és cotinusokat a jazig bevándorlás, arra ismét csak Tacitust idézhetjük: „Visszafelé a markomannok és a quadok hátában a marsignusok, cotinusok, osusok, burusok zárják a sort. a cotinusokra a gall, az osusokra a pannoniai nyelv bizonyítja rá, hogy nem germánok, valamint az, hogy eltűrik az adót. Az adók egy részét a szarmaták, más részét a quadok róják ki rájuk, mint idegenekre; a cotinusok, hogy még több okuk legyen a szegénykezésre, vasat is bányásznak. S mindezek a népek csak kevés mezőséget, különben erdőket, hegycsúcsokat s hátságokat szálltak meg.”⁶⁹⁹ Tacitustól megtudjuk tehát, hogy a jazigok az osusok és cotinusok szomszédai. Az egyik törzs az Aquincummal szembeni dombos vidéken lakott, ők lehetnek az osusok, mivel a cotinusok a Garamnál és attól keletre laktak.⁷⁰⁰ A Kr. u. I. század elején ezekkel az adatokkal jó összhangban kimutatható a közép- és észak-szlóvákiei Púchov kultúra területén egy olyan katasztrófa-horizont, amelyet a kutatás idegen elemek támadásaként értékelt, a Púchov kultúrát pedig épp a történeti adatok alapján részben a cotinusokkal azonosított.⁷⁰¹

⁶⁹⁴ ABRAMOVA 1994. 9.

⁶⁹⁵ GUDKOVA–FOKEJEV 1984. 87–88.

⁶⁹⁶ PLIN. NH IV.80–81.

⁶⁹⁷ VADAY 1990/91., VISY 1995. – a korábbi irodalommal

⁶⁹⁸ ALFÖLDI 1942. 153–156. Meg kell itt jegyeznünk, hogy az osusok és cotinusok lokalizálása is vitás kérdés (vö. PLEINER 1965. 51–53.).

⁶⁹⁹ TACIT. Germ. 43.

⁷⁰⁰ MÓCSY 1954. 118.

⁷⁰¹ PIETA 1982. 215–217. A cotinusok esetleges dák voltával kapcsolatban lásd VISY 1995. 103–104. – az irodalom összefoglalásával.

Kevésbé jó a helyzet a keletebbi területekkel, ahonnan a Kr. u. I. századból csak elenyésző mennyiségű leletanyagot ismerünk.

A szarmata foglalást közvetlenül megelőző időszakban a kelta és dák leletek közel teljes hiánya máig komoly fejtörést okoz a kutatóknak. Vannak olyan elképzelések, hogy a jazigok „lakatlan vagy csak nagyon gyéren lakott területre érkeztek”. Az azonban nem teljesen helytálló megjegyzés, hogy a szarmatáknál „Önálló kultúrájukban, temetkezési szokásaikban, viseletükben és sírjaikba helyezett tárgyaik között nem találjuk nyomát sem kelta, sem dák, sem római eredetűeknek.”⁷⁰² Valójában azért akad egy-egy kelta vagy dák, és mint láttuk, római darab.⁷⁰³

A dák hatalom szilárdsága Burebista halála, majd Vinicius fent említett hadjárata nyomán többszörösen megingott. Amennyire tehát a germán fronton kedvező volt a helyzet a szarmaták számára, legalább annyira elmondhatjuk ugyanezt a dákokkal kapcsolatban is. Ez az állapot azonban nem tartott sokáig. Az új germán hatalom (Vannius vezetése alatt) megerősödött és kiszorította a jazigokat Carnuntum előteréből, visszavetette őket a Vágon túlra. Maga Vannius és a vele szövetséges jazigok pedig hamarosan együtt is veséget szenvedtek.

A Kárpát-medencei térfoglalással a jazigok aligha adták fel korábbi szállásterületeiket. Az ütközőállam elképzelés vázolásánál már kitértünk arra, hogy Alföldi András szerint a jazig szállásterület az Olttól a Bánságon át a Duna–Tisza közén keresztül a Kisalföldön Carnuntumig húzódott volna.⁷⁰⁴ A jazigok és roxolánok közötti határ az Oltnál futott, ahogyan azt már említettük. Arra vonatkozóan, hogy az alföldi szarmaták csak egy, a jazig tömbről leszakadt csoport volt, és a jazigok egy része (talán a zöme) az Al-Dunánál maradt, még egy lényeges adat utalhatna. Ptolemaios Európai Sarmatia térképlapján a jazigok „Jaziges Metanastae” megjelöléssel szerepelnek (**144. kép**). Egy másik jazig tömböt a Maeotis partján jelöl a szerző. A Metanastae jelző az áttelepedettek megkülönböztetésére szolgált. A hazai kutatás nem vette figyelembe Ju.A. Kulakovszkij alapos értékelését Ptolemaios művével kapcsolatban. Ő hívta fel az elsők közt a figyelmet arra, hogy amikor a legkorábbi szarmaták megjelentek a Kárpát-medencében, a többi forrás alapján a Maeotis partján már semmiképpen sem lakhattak a jazigok, mert az akkoriban már a roxolánok szállásterülete volt. Azt is megállapította, hogy a Metanastae más forrásban nem szerepel a jazigokkal kapcsolatban.⁷⁰⁵

⁷⁰² VÖRÖS 1998. 52.

⁷⁰³ Vö. PÁRDUCZ 1941. Ld. még a III.2.2. fejezetet!

⁷⁰⁴ Ezt az elképzelést igazolná egyes vélemények szerint, hogy az alföldi és az al-dunai szarmatáknál egy időben – nevezetesen Nero uralkodása idején – tűntek föl az első pénzek (BARKÓCZI 1957. 501. – további irodalommal).

⁷⁰⁵ KULAKOVSKIJ 2000. 262., MÓCSY 1954. 119. Mint idéztük, Vaday Andrea dolgozatában éppen ez a meghatározás szerepel a „buffer-állam” teória elleni egyik érvként (VADAY 1990/91. 75.) (vö. az 580. jegyzettel!). Azt azonban tudnunk kell, hogy a „Metanastae” csak a jazigokkal kapcsolatban nem fordul elő másutt, de ismerünk további forrásokat, ahol a kifejezés megtalálható (pl. HÉROD. VII.161., STRABÓN I.3., XI.13.), amely helyeken egyszerűen vándor, nomád értelemben is előfordul a szó. Az egzakt értelmezés tehát további klasszika-filológiai kutatásokat igényel.