

Térképlapok a 9. századi Kárpát-medencéről

Tanulmányomban¹ a régészeti és a történeti kutatásokra támaszkodó kartográfiának egy olyan sajátos vetületét vizsgálom, amely – szűkebb szakterületünkhöz, a népvándorláskori régészethez hasonlóan – bizonyos értelemben még ma is ingoványos területnek számít.

A három évvel ezelőtt szervezett konferencián² elhangzott előadásom után megjelent szakirodalom figyelembe vételével kibővített cikkemben azt tekintem át, hogy a 9. századi Kárpát-medence, s benne az Avar Kaganátus törzsterületét képező Alföld³ térképes ábrázolásainál milyen források állnak jelenleg rendelkezésünkre, ezeknél milyen forráskritikai eszközöket és módszereket alkalmazunk; s azzal a szubjektíven megítélhető kérdéssel is foglalkozom, hogy ki milyen szemlélettel, előfeltevéssel, rejtett vagy kevésbé titkolt szándékkal készítette el az adott időszakra és területre vonatkozó térképét.

Nem kevésbé fontos az általam a teljesség igénye nélkül válogatott, de a leginkább jellemzőnek gondolt illusztrációk recepciójának bemutatása, a szűkebb szakmai közönség vagy a szélesebb közvélemény által való értelmezése. Amikor ezeket a térképeket szemléljük, nem felejthetünk meg arról a jelenségről, hogy a vizuális műfaj jellegéből adódóan ezek a képes ábrázolások az írott szövegnél általában eleve jóval több, de legalábbis merőben más jellegű információkat is tartalmaznak. Amint minden más alkotás esetén megfigyelhető, a térkép is már a publikálása pillanatától önálló életet kezd élni, így mindegyik, a témakört tanulmányozó kutatónak joga van akár a szerző szándékával homlokegyenest eltérő vélelményt formálnia róla, amennyiben azt megfelelő indokkal alá tudja támasztani.

1. Az avar korszakra vonatkozó első térképek és a közelmúlt jellegzetes példái

A korszak első térképes ábrázolásai⁴ a 18. század közepén keletkeztek: Tomka-Szászky Jánosnak, a pozsonyi evangélikus líceum rektorának a magyar térképtörténet szempontjából egyedülálló történelmi és közigazgatási atlaszából származnak. A vizsgált korszakot⁵ két térképlap is érintette. Az elsőhöz tartozó leírása szerint „*Avar-Hunnia, melyet Abariának és Avariának is mondanak... kilenc hagiára, avagy kerületre oszlott fel, s ezek közül mindnek*

* MTA BTK Történettudományi Intézet, szentpeteri.jozsef@btk.mta.hu

¹ A témakör előzményeit szűk negyed évszázaddal ezelőtt vizsgáltam először (SZENNA, 1994), ekkor a teljes avar korszakra vonatkozóan tekinttem át a régészeti és történeti források együttes figyelembevételével készült térképeket: SZENTPÉTERI 1995; SZENTPÉTERI 1996.

² A jelen tanulmányom alapjául szolgáló előadás *A 9. századi Kárpát-medence térképes ábrázolásai* címmel hangzott el 2014. május 23-án Szegeden, „Az Alföld a 9. században II. – Új eredmények” című konferencián.

³ A 9. századi Alföld kutatásának szentelt első hazai konferencia (Szeged, 1992) eredményeit összegzi az ott elhangzott előadások alapján készült tanulmánykötet: LÖRINCZY 1993.

⁴ Az atlasz forráskritikai közlése: TOMKA-SZÁSZKY 2004.

⁵ E térképek avar kori vonatkozásainak vizsgálatáról legújabbban SZENTPÉTERI 2016a.

volt a közepén egy-egy hring („gyűrű”).” Az avar állam tagozódását Balbulus Notker Szent Gallen-i szerzetes, középkori krónikás Nagy Károly tetteit feldolgozó közlése (*Gesta Caroli Magni*) alapján dolgozta ki, mely a 9. század végén keletkezett, a benne megfigyelhető topográfia pedig nagyrészt az 1746-ban megjelent Anonymus *Gesta Hungarorum* című munkájából merítette [1. kép].⁶ A második lap⁷ Magna Moráviát ábrázolja [2. kép]. E kép hatása szinte napjainkig megfigyelhető; megtalálható például egy 1976-ban megjelent reprezentatív kiadványban, amely térségünket ’nagymorva szemmel’ mutatja be [3. kép]. Hasonló térszemlélettel közelíti meg a Kárpát-medence délkeleti részén, a Balkán felől terjeszkedő első Bolgár Birodalom 9. századi területi kiterjedését egy 1981-ben megjelent monumentális összefoglalás térképmelléklete [4. kép].⁸

2. A 8. század végi – 9. század eleji helyzetkép térképes forrásai

A következőkben áttekintem, milyen előzményekre támaszkodhatnak jelenleg a klasszikus 9. századi térképes elemzések. Rögvest megállapíthatjuk, hogy a ’tízkötetes’ *Magyarország története* sorozat 1984-ben publikált első kötetének előmunkálatai hoztak áttörést a régészeti jelenségek és az írott történeti források egymásra hangolása, összevetése tekintetében. Ez – egy jó generációval későbbi megítélés szempontjából – bizony vegyes érvelésnek tűnhet, de kutatástörténeti szempontból aligha kifogásolható: végül is minden további próbálkozás során – amint ez majd a később vizsgálandó térképek provinenciájának bemutatásakor szembetűnik – ezekre és csakis ezekre a kísérletekre támaszkodtak a térképszerkesztéssel próbálkozó avar koros szakemberek.

A figyelmes olvasó érdekes ellentmondást figyelhetett meg az Avar Kaganátus történetének régészeti leleteken nyugvó hármast (korai, középső és késői) korszakolást sujkoló szöveg és az ezt ’illusztrációként’ szolgáló térkép között. A magyarázat abban rejlik, hogy nem véletlenül nincs összhangban a kötet 25. térképe a szöveggel [5. kép].⁹ Bóna István ugyanis épp ez idő tájt lépett túl a saját maga által egy jó évtizeddel korábban kidolgozott és az általa és követői által megmerevített hármast korszakolás (korai, középső és késő avar korszak) szerinti felosztáson. Az 1956-os avar kori lelőhelykataszter¹⁰ ekkor formálódó folytatásának első eredményeit rögzítő kétszeres térképen csakis a korszak első (567–670/680) és második (670/680–805) feléből származó lelőhelyeket különítették el. Ezzel ugyan nyitva maradt az a kérdés, amely a 670 környékén a Kárpát-medencébe települt népesség, az ún. közép avar korszak régészeti kultúrájának hordozói és az őket mintegy emberöltővel később követő ún. késő avar kori griffes-indás kultúra közötti kapcsolatra vonatkozott – ennek kifejtése azonban nem tartozik e tanulmány szorosan vett témaköréhez. Ami azonban feltétlenül említésre érdemes: ezt a térképet szám szerinti azonosításra alkalmas lelőhelylista egészíti ki, s az erre való igény a továbbfejlesztett változatoknál már fel sem merülhetett. Ezek közül itt csupán a késő avar korszakot ábrázoló, készítésük sorrendjében egymást követő variációkat adom

⁶ A tanulmányban szereplő képeket lásd a mellékleteknél.

⁷ DEKAN 1976, illetve magyar nyelvű kiadása: DEKAN 1980.

⁸ ANGELOV 1981, 140–141.

⁹ BÓNA 1984a.

¹⁰ CSALLÁNY 1956.

közre – mégpedig színes kivitelben, hiszen a sokszor anyagi okokból kényszerű szürke (fekete-fehér) változatok közlésénél eleve információvesztéssel kell számolnunk.

A kiadási évszám feltüntetése nélkül (1996-ban) megjelent 'történelmi atlaszban'¹¹ közölt változat nemcsak – a régészeti leletanyaguk alapján – az átlagosnál jelentősebbnek tartott temetőket/településeket jelölte, hanem néhány regionális központnak gondolt, sőt egy, a kaganátus hatalmi központjának feltételezett lelőhelyet is ábrázol az avar törzsterületen belül, emellett a határmenti gyepüsáv (a feltételezett területi-politikai fennhatóság) jelölésével is megpróbálkozott [6. kép].

Az 1993-ban záródó adatgyűjtést egy évtizeddel később követte a 'második' ADAM ket-tős kötete,¹² melynek színes mellékletei közül a negyedik térkép a késő avar korszak összes akkor ismert lelőhelyét ábrázolja. Holl Balázs térinformatikus munkáját minősíti a karakteres domborzat háttérként való alkalmazása, mely településtörténet-változások nyomon követésére is alkalmas eszközt adott a népvándorláskoros szakemberek kezébe [7. kép].

Mindezeket az információkat egy következő fázisban kiegészítettük a lovasnomád nagyállattenyésztő alapoktól induló és ekkorra már bizonyosan letelepült, földműveléssel és állattenyésztéssel foglalkozó lakosság településhálózati infrastruktúrájának elemeivel: az ország gazdasági vérkeringését tükröző (római eredetű) úthálózat, valamint a szintén e korszaktól keltezhető sáncrendszer (Csörsz-árok)¹³ egyre jobban megismert nyomvonalának feltüntetésével.¹⁴ Ez az eljárás a keleti-délkeleti határörvidékek pontosítására alkalmas eszköznek bizonyult [8. kép].

Időközben kísérletet tettem arra, hogyan lehetne az avar korszak településtörténetét, belső időrendjét a korábbiaknál pontosabban, részletesebben ábrázolni.¹⁵ Itt csupán két térképszelvényt mutatok be azzal a nem titkolt szándékkal, hogy kiderüljön, lehet-e tisztán statisztikai adatok segítségével minősíteni a datálási módszereinket. A kiválasztott időszak a 8. század végi negyed évszázad: az összes ismert avar kori lelőhely elterjedési térképét ilyen bontásban ábrázoltam, kizárólag a leletközlő keltezését vettem alapul. Azt hiszem, elég képszerűen sikerült bizonyítanom a keltezési gyakorlatunk elfogadhatatlan voltát: se nem logikus, se nem észszerű az a feltételezés, miszerint a nagy számú 8. század végi lelőhely (temető/település: 9. kép) közül csupán azok töredéke maradt volna fenn a 8–9. század fordulója után [10. kép]. El kell ismernünk végre: egyszerűen még nem vagyunk (nem voltunk 1993-ban) képesek a 9. századi leletanyagunkat helyesen keltezni. Sem az Avar Kaganátus egésze, sem (azóta már a pannoniai területek kivételével) a régiók tekintetében.

Tisztában vagyok vele, hogy minden adatbázis pontosan annyit ér, amilyen minőségű adatokkal feltöltik és karbantartják: éppen ezért feltétlenül szükség van a Kárpát-medencében tanulmányozható klasszikus avar kori és Karoling peremkulturaként jellemzett 9. századi régészeti leletanyag belső időrendjének revíziójára is. Ennek megoldásához jutnánk talán

¹¹ GLATZ 1996.

¹² SZENTPÉTERI 2002.

¹³ A római kori Barbarikumot körbehatároló, sőt a pannoniai térségben is felfedezett Csörsz-árokrendszer egyes elemeinek kutatástörténete Balás Vilmos, Patay Pál, Soproni Sándor és Garam Éva munkásságához fűződik, térinformatikai rögzítését legutóbb Holl Balázs végezte el, az átvett térkép forrása a korábbi szakirodalom felsorolásával: PATAY 2008.

¹⁴ SZENTPÉTERI 2016b.

¹⁵ SZENTPÉTERI 2006; SZENTPÉTERI 2008.

közelebb, ha egy megközelítőleg naprakész (esetünkben: évrakész) lelőhely-adatbázissal rendelkezünk:

„A 2003-ban elindított és több pályázatban is megfogalmazott »ADAM és Árpád« nevű program célja az avar kori és a fél évszázada napvilágot látott magyar vonatkozású lelőhelykataszter revíziója, kiegészítése, egységes lekérdezésű internetes adatbázisba rendezése, majd folyamatos karbantartása. Az adatbázis elsődleges feladata a Kárpát-medence 6–13. századi (avar kori, magyar honfoglalás kori és Árpád-kori) régészeti lelőhelyeinek egységes nyilvántartása, térinformatikai ábrázolása, az adatok összetett módon való kereshetővé tétele. A vizsgált korszak – azért, hogy a régészeti források lehetőség szerint összhangba kerüljenek az Árpád-kori történeti földrajz kutatásaival – elérheti az 1340-es éveket is. A készülő számítógépes adatbázis alapinformációinak egy lelőhelykataszter jellemzőit kell tartalmazniuk, de a keretrendszer úgy alakítjuk ki, hogy a későbbiekben egy részletes leletkataszter adataival is jól lehessen tölteni – ennek előkészítését szolgálja többek között egy Képes Szókincstár, egy illusztrált terminológiai és tipológiai vezérfonal elkészítése. A munkálatokat széles szakmai összefogás jellemzi. A programban résztvevő régészek és történészek intézményei: az MTA Bölcsészettudományi Kutatóközpont Régészeti Intézete, Történettudományi Intézete és Magyar Őstörténeti Témacsoportja; a Magyar Nemzeti Múzeum, az ELTE BTK Régészettudományi Intézete, a Szegedi Tudományegyetem Régészeti Tanszéke, valamint a teljes magyar és a vizsgált témakör szempontjából érintett külföldi múzeumi hálózat intézményrendszere. Az adatbázis fejlesztéséből a ma aktív generációk egész sora kiveszi a részét mind a hazai, mind a szomszédos országok szakemberei közül; ezen túl törekszünk egyetemi hallgatók bevonására is.”¹⁶

3. Az Avar Kaganátus és a Karoling Pannonia térképes ábrázolásai

Kitűnő szerzők tollából, magyar és angol nyelven kiadott reprezentatív kiadvány foglalta össze a magyar régészet legfontosabb eredményeit az ezredfordulón.¹⁷ Az egyes régészeti korszakokat letisztult képi eszközökkel jellemző elterjedési térképek lapozgatása közben talán fel sem tűnt senkinek, hogy hiányzik egy a 9. századi Kárpát-medencét bemutató térkép. Pedig már akkor jó másfél évtizede rendelkezésre állt az a stabil kiindulópont, amely az iskolateremtő professzor, Bóna István nevéhez fűződött. Az 1980-as évek elején ugyanis egyedül ő volt rá képes, hogy klasszikus műveltsége, szerteágazó régészeti és történelmi ismeretei birtokában papírra vesse a Karoling Pannonia térképes vázlatát. Ez a mellékletekkel gazdagon ellátott (eredetileg még pauszpapírokra átrajzolt) térkép azután minden későbbi szerkesztés megkerülhetetlen kiindulópontja lett [11. kép]. A határozott, jól követhető színes vonalakkal jelölt országhatárok, a történeti forrásokból kinyerhető helynévadatok, valamint a többszáz régészeti lelőhely adta a forrásbázist. Hogy a különböző tudományterületekhez tartozó pályatársak hogyan fogadták – többek között – ezt az úttörő vállalkozást, legyen példa egy alább közölt korabeli dokumentum.

¹⁶ A program ismertetése Szentpéteri József *A Kárpát-medence kora középkori (6–13. századi) lelőhelykatasztere* (Az „ADAM és Árpád” című adatbázis előkészületeiről) címmel elhangzott a Visegrádon rendezett Hadak útján XXII. konferencián 2012. október 5-én. Az ülészakról hamarosan megjelenő kötet szerkesztői: Gróf Péter és Merva Szabina. Idézi Kovács 2015, 992–993, 21–23. j.

¹⁷ VISY 2003a; VISY 2003b.

A Magyar Tudományos Akadémia által életre hívott Magyar Őstörténeti Munkaközösség 1985 tavaszán két egymást követő ülésén vitatta meg Bóna István *Az Avar Birodalom utolsó évtizedei és a IX. század* című előadását.¹⁸ Kutatótörténeti adalékként röviden idézem a jegyzőkönyv¹⁹ két, témakörében idevágó részletét, mely rávilágít a résztvevők által végzett interdiszciplináris műhelymunkára:

„Györffy György felveti a régészet alkalmasságának kérdését politikai alakulatok területi kiterjeszkedése meghatározásának vonatkozásában... A 8–9. században problémát jelent a határőrvidékek meghatározása, bizonytalan, hogy meddig terjedt egy-egy politikai hatósugár, így a későbbi Horvátország területén avar adóztatás vagy bolgár uralom az Alföld területén – ezekre jelenleg nyelvi jelekből még nem következtethetünk. Jelzi, hogy Bóna István 26. térképén (Magyarország története I. A 9. századi Kárpát-medence) korrigálandó az erdélyi bolgár fennhatóság határa: a Szamos–Maros vízválasztóig kellene jelölni, amely terület már magában foglalja a tordai sóbányát is. Bóna István szerint sem alkalmas önmagában a régészet a fenti feladat megoldására, például a történeti Gepidia határai háromszor is szerepelnek az írott forrásokban, s ez mégsem azonos a gepidák régészeti kimutatható településterületével. A horvátországi avar adóztatáshoz említi az ottani későavar övkészlet-leleteket: ezek avar temetők nélkül(!) is politikai fennhatóságról vallanak, a horvát viselkedet részeként vazallusviszony jelvényei. Elismeri Györffy György igazságát a tordai sóbányával kapcsolatban: a bolgár érdekszféra valóban a Szamos–Maros völgyig húzódnak, ettől északra más kultúrájú szláv népesség hagyatékát találjuk (kollektív kurgántemetkezés).”

„Váczy Péter azt állapítja meg az írott források szerint, hogy a magyar és az avar határvédelem, határvonal nagyjából azonos volt nyugaton. Ez utóbbiakra lehet következtetni a frank császári földadományozásokból egy-egy területfeladás utáni oklevél-anyagból. Bóna István az egyik legnehezebb feladatnak tartja a határmenti őrhelyek lokalizálását: ezek nem állandó falvak, ahol családostul élnének a katonák; erre utal az is, hogy a hadjáratokkor könnyen földadták a külső határmezsgyéket (Cumeoberg), de a telepeknél már harcba bocsájtottak.”²⁰

A történelmi atlaszban (1996) mindazonáltal lényegében ugyanez az alap térképvázlat (1. variáns) kapott háttér-domborzatot, és csak kisebb beavatkozások nyomait figyelhetjük meg a különböző (szláv) etnikumokhoz köthető övezetek határvonalainál (2. számú variáns) [12. kép]. A nagyközönségnek szóló, tudománynpszerűsítő lexikonban (1995) közölt változatnál (4. variáns) ehhez képest visszalépés történt abban az értelemben, hogy eltűnt a tájékozódást megkönnyítő domborzat [13. kép]. A sorrendben légből, 1996-ban publikált térkép (2. számú variáns) persze már évekkel korábban elkészült, hiszen a *Korai Magyar Történeti Lexikon*ban fekete-fehér vonalas rajzként (3. variáns) már 1994-ben közölték. Az egyetlen különbség itt az, hogy ezen húzódik a leginkább északon a Bolgár Birodalom határvonalára; s ettől kezdve ez lesz az általános tendencia [14. kép]. Annak a magyarázata, hogy rövid időn belül ennyiféle változat született, természetesen nem a szerzőpáros szándékán múlott.

¹⁸ Bóna István előadása és Szentpéteri József felkért hozzászólása 1985. április 25-én hangzott el, a részletes vitára az 1985. május 31-én tartott ülésen került sor, a jegyzőkönyvet a szerző készítette.

¹⁹ A Czeglédy Károly vezette vita során felszólalt Benkő Loránd, Bóna István, Györffy György, Somogyi Sándor, Szabó János Győző, Szentpéteri József, Tomka Péter, U. Kóhalmi Katalin, Váczy Péter és Vargyas Lajos.

²⁰ A Györffy György által szervezett négyrészes milicentenáriumi konferenciafolyam első állomásán Bóna István hasonló témakört érintő előadása hangzott el, írásos formája: BÓNA 1994.

Átérve az avar kor végi/Karoling-kori kutatások egy másik kritikus témakörére: már a kezdetektől kiemelt figyelmet kapott az a kérdés, hogy hol lehetett az a hely, ahol „*Kagán király a széket tartani szokta.*”²¹ A korszak hatalmi központjainak vizsgálata egyfajta „településszociológiai” eszköztár használatát igényli attól, aki indíttatást érez magában e látszólag egyszerűnek tűnő probléma megoldásához.

Szóke Béla Miklós 2013. június 13-án nyilvános ülésen megvédett akadémiai doktori disszertációjának szövege a Magyar Tudományos Akadémia honlapjáról volt letölthető.²² A kézirat 56. oldalának 341. jegyzetét (ez a szöveghely arra vonatkozik, hogy a kaganátus területén hol lehetett volna püspökség alapítására az egyház szempontjából alkalmas helyet találni) a Szerző szíves engedélyével szó szerint idézem: „*Elvileg ilyenek lehetnének az avar kaganátus közigazgatási központjai, a különféle avar méltóságok székhelyei, a hring(ek), régészetiileg azonban egyelőre egyetlen egyet sem ismerünk közülük, nem tudjuk, milyen a belső szerkezetük, erődítési rendszerük, méretük, stb.*”

A fenti megállapítás nem csak a disszertáció megvédésének idején (leadása két évvel korábban, 2011-ben volt), de három évvel később is (2014) érvényes volt, amikor egy a Magyar Nemzeti Múzeum kiállítási katalógusában – hosszú várakozás után végre – megjelent térképen kísérletet tett a *hring* lokalizálására [15. kép].²³ A térkép részletes magyarázatát az idézett disszertáció tartalmazza (29. oldal), ahol a kagáni központ 796. évi (másodszori) megközelítési útvonalát a történeti források gondos elemzésével és a római eredetű útvonalak figyelembe vételével a következőképpen rekonstruálja: „*Bár Pippin seregének útvonaláról nem szólnak a források, nagyon valószínű, hogy [...] Erich és/vagy Wonomy rablótámadásának útvonalán – Walter Pohl szerint a régi, római kori Száva-úton – halad a Dunáig, minden ellenállás nélkül. De akár a Száva mentén halad végig, az Emona/Ljubljana – Neviodunum/Drnovo – Siscia/Sisak – Sirmium/Mitrovica útvonalon, akár átkel Siscianál a Száván, és ott a Dráva–Száva közét diagonálisan átvágva Cibalae/Vinkovcénél éri el a Dunát, akár pedig Emona/Ljubljánából egyenesen Poetovio/Ptuj felé megy tovább, hogy aztán a Dráva déli, jobb partján jusson el Cibalae/Vinkovce és Sirmium/Mitrovica tájára, aligha ütközik ellenállásba.*” Lényeges eltérés a szakmai körökben eddig meggyökeresedett elképzelésekhez²⁴ képest, hogy Szóke – Csendes Péternek egy 1970-ben megjelent tanulmányában publikált feltevéséhez csatlakozva²⁵ – „*Regia Hunnorum Hring*” néven egy dél-bácskai hatalmi központot rögzít a Kárpát-medence 9. századát bemutató térképén.²⁶

Ehhez a véleményhez képest – egy munkahipotézis formájában – a számításba vehető régészeti, történeti és tájféldrajzi adatok mérlegelése után más érvek alapján vázolom a késő avar kori *hring* lokalizálásával kapcsolatos feltevésemet [16. kép]. Ennek első eleme az, hogy a közép és késő avar korszak (626–795/803) hatalmi központja a solti Tételhegyen

²¹ Az idézet forrása: BONFINI, Decades 1.9.165. vö. KULCSÁR 1995, 197.

²² SZÓKE 2011.

²³ SZÓKE 2014a, 10, 1. kép; SZÓKE 2014b, 10, Fig.1.

²⁴ Szóke Béla Miklós így ír erről a disszertációja 36. oldalán: „*Bóna István pedig a Duna-Tisza közére, „valószínűleg a Duna egykori nagy belső mellékága közelébe”, a mai Dunaújváros–Dunaölköd térségével szemben, a Duna bal partjára.*” Mint a szóban forgó kötet képszerkesztője, tudomásom szerint ekkor még Kunbáony földrajzi elhelyezkedése miatt vélekedett így Bóna István, míg életének utolsó éveiben már a solti Tételhegy mellett tette le a voksát. Lásd BÓNA 1984a, 333. és 26. térkép.

²⁵ CSENDES 1970, 106.

²⁶ Szóke elméletére időközben reagált MADARAS 2015, 75–77.

(névvariánsa: Tételhalom, Titel, latinul: *Titulus*; Bács-Kiskun megye) lehetett. A Kárpát-medence népvándorláskorának legutóbbi összefoglalásai – a Karoling-kori írott forrásokra támaszkodva – egyöntetűen a Duna–Tisza közére teszik az avar kagán székhelyét (*Regia Avarorum Hring*), ám máig nem lehet tudni sem a pontos helyét, sem azt, hogy mettől meddig szolgált a kaganátus hatalmi központjaként. Bóna István és e tanulmány szerzője által jegyzett, a 9. századi Kárpát-medence történeti viszonyait ábrázoló térképen, valamint Bóna István felesége, B. Horváth Jolán kezével 1998 januárjában készült rajzon rögzített feltevése szerint a Tételhegy alkalmas lehetett a Duna–Tisza közére lokalizálható avar uralmi központ, a *hring* helyszínének.

Hipotézisem másik eleme szerint Salanus bolgár dux székhelye, *castrum Tetel* lehetett az Avar Kaganátus utolsó központja. Anonymus az 1200-as évek elején írott regényes *Gesta Hungarorum*ában Salanus (Salan) vezér neve 35 alkalommal szerepel. Ő volt a honfoglaló magyarok vezérének, Árpád fejedelemnek a legnagyobb hatalmú ellenfele a Kárpát-medencében. Salanus birodalma a Duna–Tisza közén terült el, székhelye (*castrum Tetel*), amely minden vélemény szerint a mai bácskai Titellel azonosítható. Hogyan magyarázható a két azonos nevű (Tetel/Titel) település kialakulása? Miután 795-ben és 796-ban Nagy Károly képviselőtében két ízben is kirabolták az avar kagáni központot, a belharcokban egyébként is meggyengült hatalmú kagán vagy az utódja úgy dönthetett, hogy a bácskai Titel természet adta erősítésére teszi át a székhelyét. Ez a nagyméretű, a környezetéből szigetszerűen kiemelkedő hely több szempontból is jól védhető. Nem csak a Duna és Tisza folyók összefolyása teszi megközelíthetlenné keletről és délről, de a Duna–Tisza köze felől egy nagyobb és egy kisebb római sánc is védi. Ezzel egyidejűleg a bolgár fejedelmi családdal rokoni kapcsolatot ápoló avar fejedelem, s vele együtt a Dunától keletre, az avar pusztákon (*Avarorum Solitudo*) élő maradék népe is bolgár gyámság alá kerülhetett. Feltevésem szerint így esett elemeire az egykor Baján kagán által szilárdan kézben tartott avar állam: nyugaton (Pannoniában) a Karoling Birodalom részévé vált; az egykori Barbarikumban, a Dunától keletre pedig az egyre inkább megerősödő Bulgária vazallusává süllyedt. Erre fokozatosan, valamikor 796-ot követően vagy Krum kán 804-es Tisza-vidéki győztes hadjárata után kerülhetett sor.²⁷

Mindenesetre a Karoling-kori Pannoniáról legújabban publikált térkép szerkesztői nem tették le voksukat egyik fent körvonalazott elmélet mellett sem: térképükön szinte 'versenysemleges módon' üresen maradt a Duna–Tisza közi „*Avarorum Solitudo*” helye [17. kép].

4. Térképek a magyar honfoglalás előtti Kárpát-medencéről

Az elmúlt években radikális változások zajlottak le a térképkészítés terén: a hagyományos kézi térképrajzolástól eljutottunk a számítógéppel támogatott térképszerkesztésig. Erre a területre is viharos gyorsasággal betört a digitális korszak, melynek technikai vívmányai, háttérben a nagyteljesítményű szoftver- és hardver-infrastruktúrával, szinte észrevétlenül a feledés homályába küldték a sokáig uralkodó pauszrajzokat. Ennek a folyamatnak néhány jellegzetes példáját mutatom be tanulmányom záró fejezetében.

²⁷ A pliszikai konferencián 2009. október 2-án elhangzott előadás szövege évekkel később jelent meg: SZENTPÉTERI 2013; SZENTPÉTERI 2015; mindkét helyen szürkeáryalatos ábrákkal.

Mielőtt erre sort kerítenék, röviden ki kell térnem arra a szakirodalomban ma még nem eléggé általános gyakorlatra, hozzáállásra, hogy a térképek szerkesztése ugyanolyan szellemi alkotás, mint bármilyen más szerzői jogot vonzó tevékenység. Ezért is törekedtem a képaláírásokban következetesen feltüntetni (gyakorta: kinyomozni) az eredeti térkép szerzőjének a nevét, a különböző publikált variánsokat, valamint pontosan megírni – ha lehetséges – a térkép rajzolójának vagy szerkesztőjének a nevét, esetleg munkahelyét. Így korrekten lehet hivatkozni minden egyes személyre, aki hozzájárult a térképek születéséhez.

A fájdalmasan korán elhunyt Raso Rasev (1943–2008) rövidre szabott élete során számos alapművet alkotott, ezek egyikében²⁸ sort kerített a dunai bolgár állam létrejöttének és fejlődésének monografikus összefoglalására. Többek között azt vizsgálta, miként és mi célból kerültek az ország északnyugati határvidékén, az ő szemszögükből a Déli-Kárpátokon túl elhelyezkedő erdélyi sóbányák a balkáni birodalom érdekszférájába [18. kép]. Térképe összehasonlítási alapul szolgál a balkáni régészet magyar szakértője, Takács Miklós számára,²⁹ aki a térség középkorkutatásában megnyilvánuló szakmán kívüli tendenciákkal is foglalkozik [19. kép].

Végezetül térjünk vissza a tanulmány bevezetőjében említett nagyformátumú (Magna Moráviát és az első Dunai Bolgár Birodalmat ábrázoló), alapvetően mégis tudománypolitikai indíttatású térképekhez, és nézzük meg, mire jutottunk az elmúlt fél évszázad alatt. Az eredmény biztatónak mondható,³⁰ bár a megoldandó problémák száma nem lett kevesebb. Jellemzően kisebb méretben, ám a korábbiaknál több professzionalizmust tükröző, sokféle forrásadatot, s nem ritkán a vitás kérdéseket sem leplező térképeket eredményezett az interdiszciplinaritásra törekvő szakmaiság [20–21. kép].

²⁸ RASEV 2008.

²⁹ TAKÁCS 2016a.

³⁰ LANGÓ 2016; TAKÁCS 2016b

MELLÉKLETEK



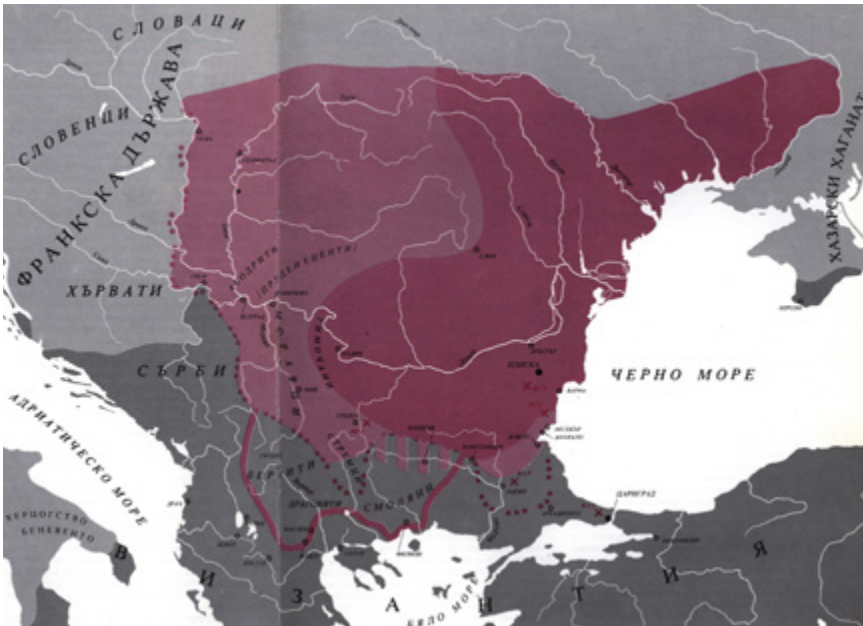
1. kép: Tomka-Szászky János: Az avar Nyugat-Hunnia, mely Pannoniában és Daciában terült el. Pozsony 1751
(TOMKA-SZÁSZKY 2004, 24, 8. térkép nyomán)



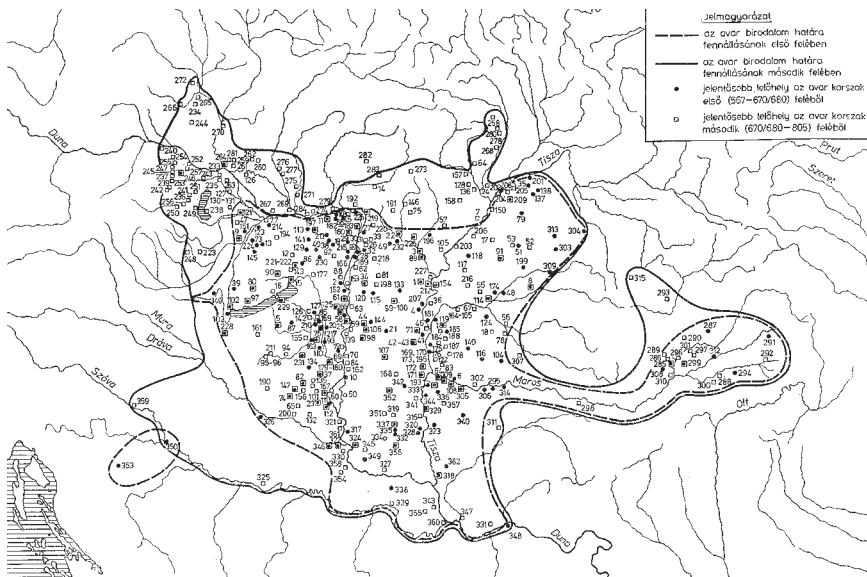
2. kép: Tomka-Szászky János: Nagy-Morvaországban Nyugat-Hunniában elterülő része. Pozsony 1751
(TOMKA-SZÁSZKY 2004, 25, 9. térkép nyomán)



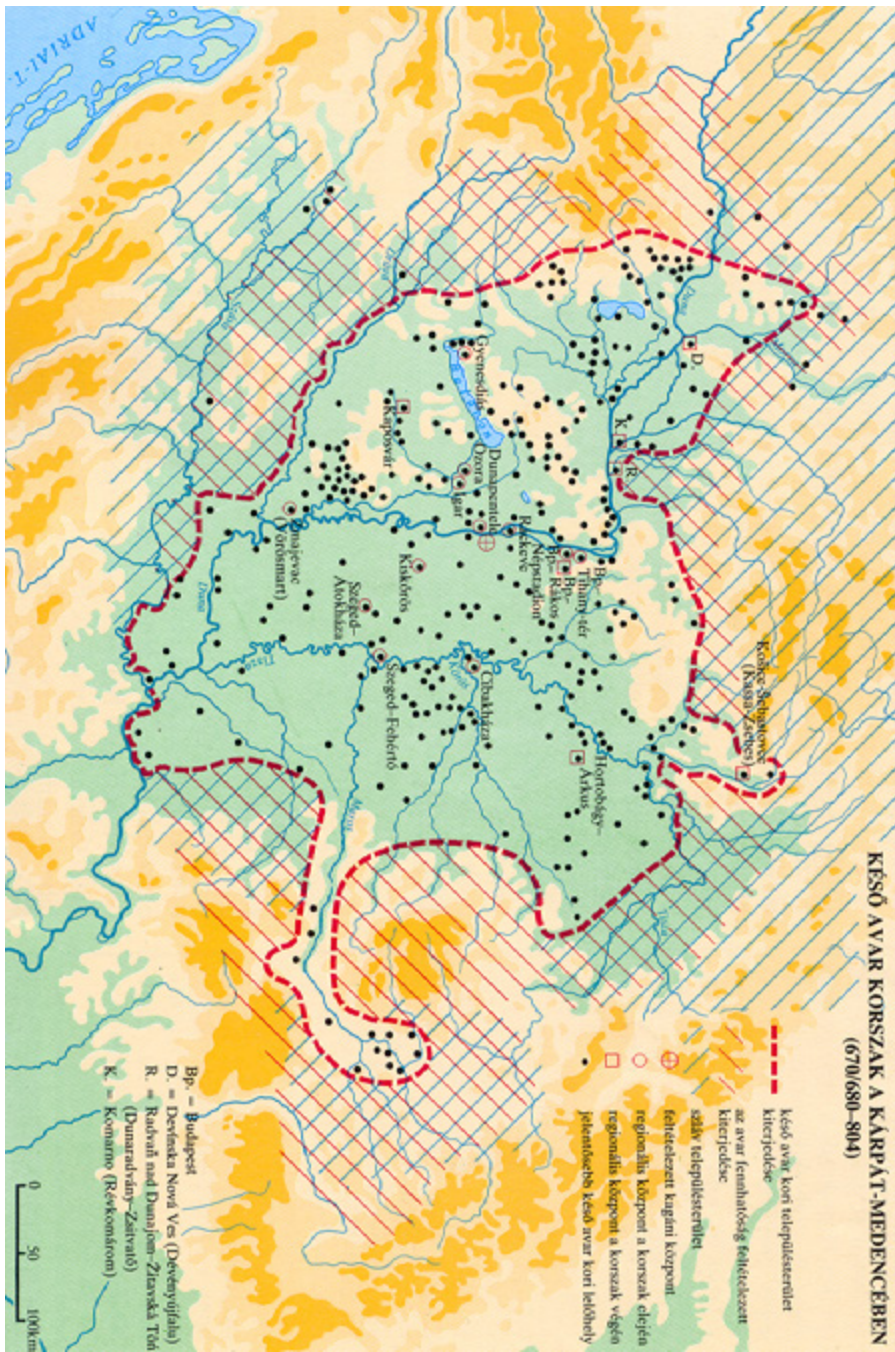
3. kép: Ján Dekan: A Nagymorva Birodalom területi fejlődése az országegyesítéstől (kb. 830) Svatopluk haláláig (895)
(Jan Dekan vázlatra szerint rajzolta Ivan J. Kovačević. DEKÁN 1976, 50–51. nyomán)



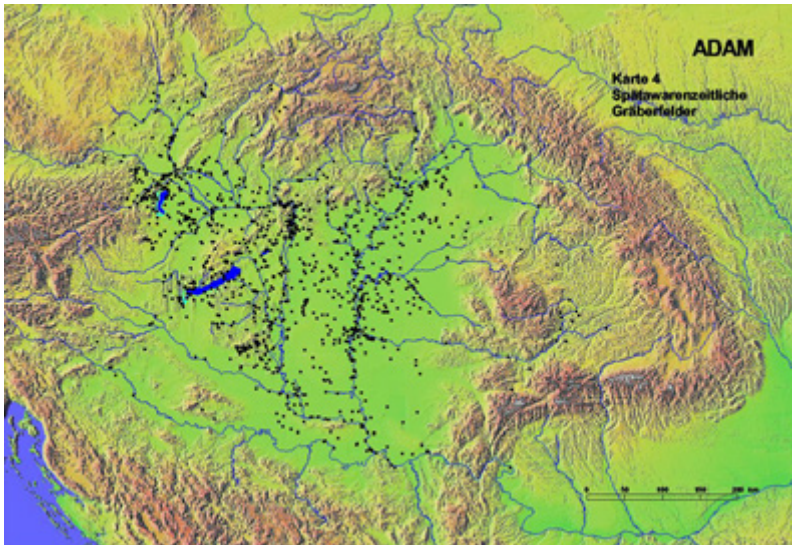
4. kép: Borislav Primov: Bulgária térképe a 9. század első felében
(ANGELOV 1981, 140–142. nyomán)



5. kép: Bóna István – Szentpéteri József: Az avar kor a Kárpát-medencében
(BÓNA–SZENTPÉTERI 1984, 25. térkép nyomán)



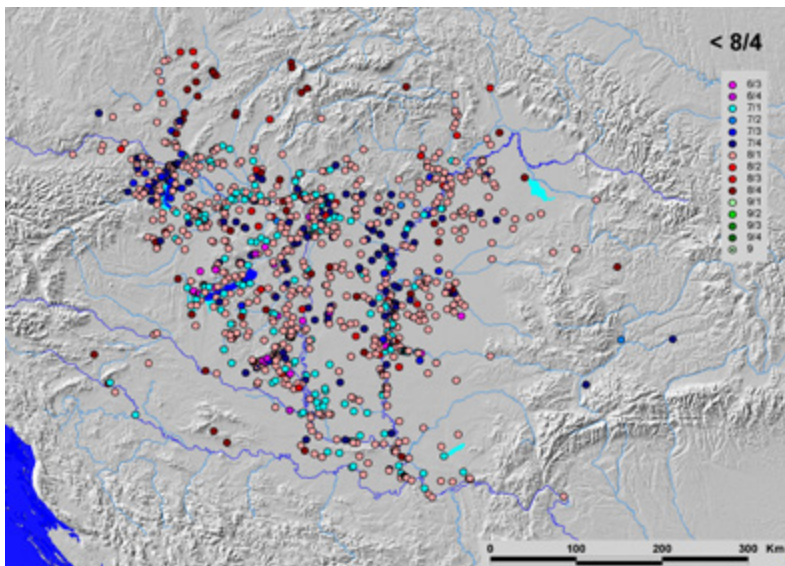
6. kép: Szentpéteri József: A késő avar korszak a Kárpát-medencében (670/680–804) (Szentpéteri József vázlatán rajzolta Palovicsné Tihanyi Éva, MTA BTK Történettudományi Intézet. SZENTPÉTERI 1995b, GLATZ 1995, 33. nyomán)



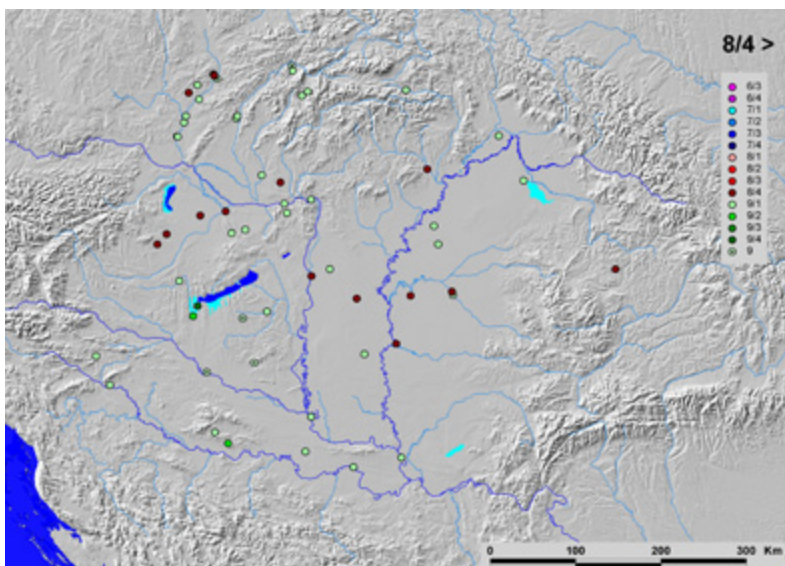
7. kép: Szentpéteri József: Késő avar kori temetők a Kárpát-medencében (Szentpéteri József adatbázisa alapján készítette Holl Balázs. SZENTPÉTERI 2002, Karte 4 nyomán)



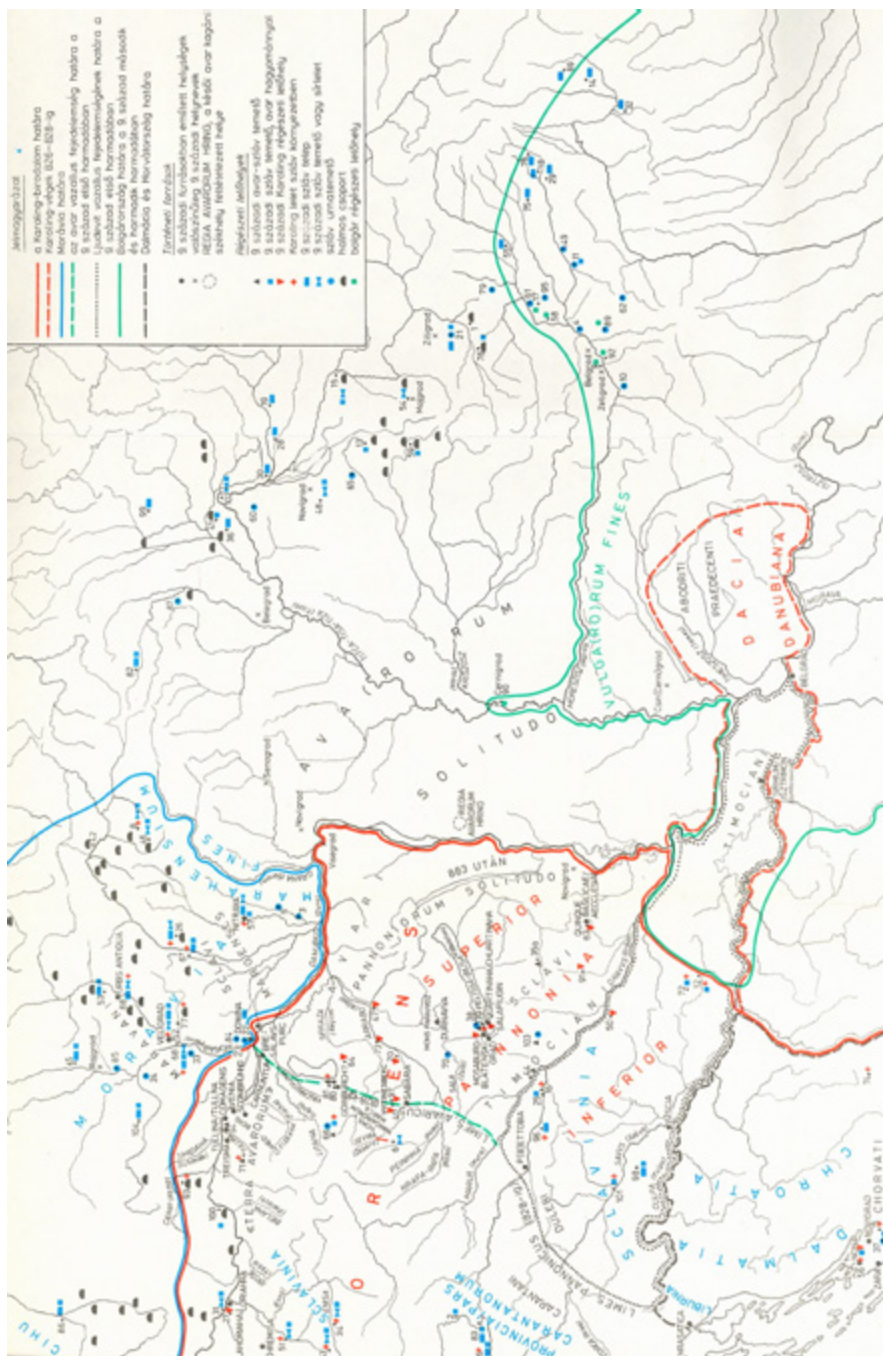
8. kép: Szentpéteri József: A késő avar korszak a Kárpát-medencében (670/680–804). (SZENTPÉTERI 1995b és Szentpéteri József terve alapján szerkesztette Nagy Béla, MTA BTK Történettudományi Intézet. SUDÁR–PETKES 2016, 21. nyomán)



9. kép: Szentpéteri József: A Kárpát-medence avar kori lelőhelyei – visszatekintéssel
 A vizsgált időszak: a 8. század 4. negyede.
 (Szentpéteri József adatbázisa alapján készítette Holl Balázs.
 SZENTPÉTERI 2006, 491, 8/4a térkép nyomán)



10. kép: Szentpéteri József. A Kárpát-medence avar kori lelőhelyei – előrepillantással
 A vizsgált időszak: a 8. század 4. negyede.
 (Szentpéteri József adatbázisa alapján készítette Holl Balázs.
 SZENTPÉTERI 2006, 491, 8/4b térkép nyomán)



11. kép: Bóna István: A 9. századi Kárpát-medence a történeti források és a régészeti lelőhelyek alapján (BÓNA 1984b, 26. térkép nyomán)



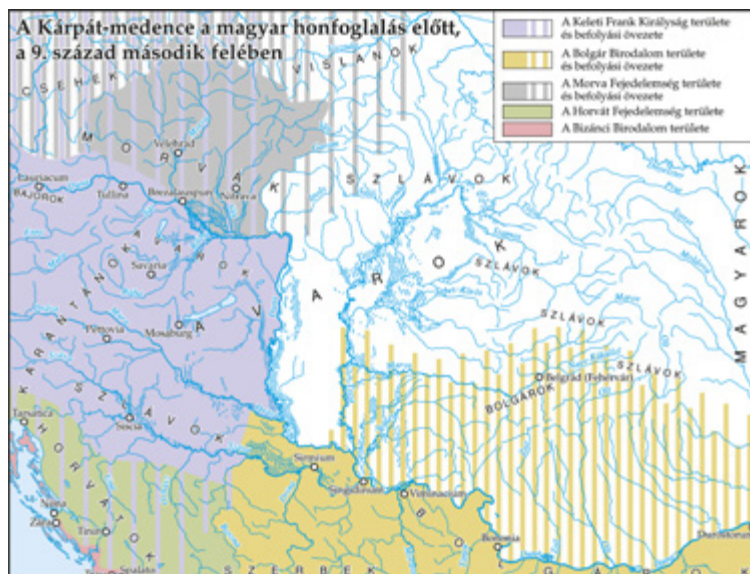
18. kép: Raso Rasev: A Dunai Bulgária területe kb. 665 és 864 között
(RASEV 2008, 456, IV. tábla nyomán)



19. kép: Takács Miklós: A bolgár uralom kiterjedése a Kárpát-medencében, 9. század
(TAKÁCS 2016a, 502, Fig. 1. alapján szerkesztette Nagy Béla, MTA BTK
Történettudományi Intézet. SUDÁR–PETKES 2016, 62. nyomán)



20. kép: Sudár Balázs – Nagy Béla: A Morva Fejedelemség a 9. században
 (Szerkesztette Nagy Béla, MTA BTK Történettudományi Intézet.
 SUDÁR–PETKES 2016, 52. nyomán)



21. kép: Nagy Béla: A Kárpát-medence a magyar honfoglalás előtt,
 a 9. század második felében
 (Szerkesztette Nagy Béla, MTA BTK Történettudományi Intézet.
 SUDÁR–PETKES 2016, 74. nyomán)

IRODALOM

- ANGELOV 1981 = *История на България 2. Първа Българска Държава*. Ред.: Ангелов, Д. София 1981.
- BÓNA 1984a = Bóna I.: A nemzeti és törzsi társadalom története Magyarországon. A népvándorlás kor és a korai középkor története Magyarországon. In: *Magyarország története. Előzmények és magyar történet 1242-ig*. Főszerk.: Székely Gy. Szerk.: Bartha A. [Magyarország története tíz kötetben I/1.] Budapest 1984, 117–180, 265–273, 1568–1578, 1586–1606.
- BÓNA 1984b = Bóna I.: A Kárpát-medence a IX. században. In: *Magyarország története. Előzmények és magyar történet 1242-ig*. Főszerk.: Székely Gy. Szerk.: Bartha A. [Magyarország története tíz kötetben I/1.] Budapest 1984, 26. (térkép).
- BÓNA 1994 = Bóna I.: Az Avar Birodalom végnapjai. Viták és új eredmények. In: *Honfoglalás és régészet*. Szerk.: Kovács L. [A Honfoglalásról Sok Szemmel I.] Budapest 1994, 67–75.
- BÓNA–SZENTPÉTERI 1984 = Bóna I.–Szentpéteri J.: Az avar kor a Kárpát-medencében. In: *Magyarország története I. Előzmények és magyar történet 1242-ig*. Főszerk.: Székely Gy. Szerk.: Bartha A. [Magyarország története tíz kötetben I/1.] Budapest 1984, 25. (térkép).
- BÓNA–SZENTPÉTERI 1994 = Bóna I.–Szentpéteri J.: A 9. századi Kárpát-medence népei a történeti és a régészeti források alapján. In: *Korai magyar történeti lexikon (9–14. század)*. Főszerk.: Kristó Gy. Szerk.: Engel P.–Makk F. Budapest 1994, 72. (térkép)
- BÓNA–SZENTPÉTERI 1995a = Bóna I.–Szentpéteri J.: A 9. századi Kárpát-medence népei a történeti és a régészeti források alapján. In: *A magyarok krónikája*. Szerk.: Glatz F. Budapest 1995, 35. (térkép)
- BÓNA–SZENTPÉTERI 1995b = Bóna I.–Szentpéteri J.: A 9. századi Kárpát-medence népei a történeti és a régészeti források alapján. *Magyar Tudomány* 40/12 (1995), 1403. (térkép)
- BÓNA–SZENTPÉTERI 1996 = Bóna I.–Szentpéteri J.: A 9. századi Kárpát-medence népei a történeti és a régészeti források alapján. In: *A magyarok krónikája*. Szerk.: Glatz F. Budapest 1995, 15. (térkép)
- BONFINI 1995 = Antonio Bonfini: *A magyar történelem tizedei*. Fordította: Kulcsár Péter. Budapest 1995.
- CSALLÁNY 1956 = Csallány, D.: *Archäologische Denkmäler der Awarenzeit in Mitteleuropa*. Budapest 1956.
- CSENDES 1970 = Csendes, P.: Zu den Awarenkriegen unter Karl dem Grossen. *Unsere Heimat (Niederösterreich)* 41 (1970), 93–107.
- DEKAN 1976 = Dekan, J.: *Moravia Magna. Großmähren – Epoche und Kunst*. Bratislava 1976.
- DEKAN 1980 = Dekan, J.: *Moravia Magna. A Nagymorva Birodalom – kora és művészete*. Bratislava 1980.
- GLATZ 1995 = *A magyarok krónikája*. Szerk.: Glatz F. Budapest 1995.
- KOVÁCS 2015 = Kovács L.: Kísérletek a Kárpát-medencei 10–11. századi magyar sír-, szórvány- és kincsletek teljességre törekvő kiadására: leletkataszter, korpusz. *Századok* 149/4 (2015), 989–1037.

- KRISTÓ–ENGEL–MAKK 1994 = *Korai magyar történeti lexikon (9–14. század)*. Főszerk.: Kristó Gy. Szerk.: Engel P.–Makk F. Budapest 1994.
- LANGÓ 2016 = Langó P.: A Morva Fejedelemség. In: *Honfoglalás és megtelepedés*. Szerk.: Sudár B.–Petkes Zs. [Magyar őstörténet 4.] Budapest 2016, 46–56.
- LŐRINCZY 1993 = *Az Alföld a 9. században*. Szerk.: Lőrinczy G. Szeged 1993.
- MADARAS 2015 = Madaras L.: Hol is lehetett az avarok „Hring”-je? Where may the „Hring” of Avars have been?. In: *...in nostra lingua Hringe nominant. Tanulmányok Szentpéteri József 60. születésnapja tiszteletére*. Szerk.: Balogh Cs.–Petkes Zs.–Sudár B.–Zsida Zs. Budapest–Kecskemét 2015, 73–82.
- PATAY 2008 = Patay P.: Dunántúli hosszanti sáncok. *Transdanubische Längswälle. CommArchHung* 2008, 109–134.
- RASEV 2008 = Рашев, Р.: *Българската езическа култура VII–IX век*. София 2008.
- SUDÁR–PETKES 2016 = *Honfoglalás és megtelepedés*. Szerk.: Sudár B.–Petkes Zs. [Magyar őstörténet 4.] Budapest 2016.
- SZÉKELY–BARTHA 1984 = *Magyarország története I. Előzmények és magyar történet 1242-ig*. Főszerk.: Székely Gy. Szerk.: Bartha A. [Magyarország története tíz kötetben I/1.] Budapest 1984.
- SZENTPÉTERI 1995a = Szentpéteri J.: A késő avar kor. Késő avar korszak a Kárpát-medencében (670/680–804). In: *A magyarok krónikája*. Szerk.: Glatz F. Budapest 1995, 33. (térkép)
- SZENTPÉTERI 1995b = Szentpéteri J.: Cartographia avarica. Térképészeti észrevételek ADAM-tól Bajánig: Cartographia avarica. Kartographische Bemerkungen von ADAM bis Bajan. In: *A népvándorlaskor fiatal kutatói 5. találkozájának előadásai: 1994. szeptember 27–29. Szenna*. Szerk.: Költő L. *SMK* 11 (1995), 239–254.
- SZENTPÉTERI 1996a = Szentpéteri J.: A kora avar kor. Kora avar korszak a Kárpát-medencében (567–630/670). In: Glatz F.: *Magyarország története térképeken elbeszélve I. Virágkor és pusztulás. A kezdetektől 1606-ig*. [História könyvtár] Budapest, é. n. [1996]. 8. (térkép)
- SZENTPÉTERI 1996b = Szentpéteri J.: A késő avar kor. Késő avar korszak a Kárpát-medencében (670/680–804). In: Glatz F.: *Magyarország története térképeken elbeszélve I. Virágkor és pusztulás. A kezdetektől 1606-ig*. [História Könyvtár] Budapest, é. n. [1996]. 9. (térkép)
- SZENTPÉTERI 1996c = Szentpéteri J.: Cartographia avarica. Kartographische Bemerkungen von ADAM bis Bajan. In: *Ethnische und kulturelle Verhältnisse an der mittleren Donau vom 6. bis zum 11. Jahrhundert: Symposium, Nitra 6. bis 10. November 1994*. Hrsg.: Bialeková, D.–Zábojník, J. Nitra 1996, 151–165.
- SZENTPÉTERI 2002 = *Archäologische Denkmäler der Awarenzeit in Mitteleuropa I–II*. Hrsg.: Szentpéteri, J. [VAH 13/1–2.] Budapest 2002.
- SZENTPÉTERI 2006 = Szentpéteri J.: Amiről a térképek mesélnek... Adalékok az avar korszak keltezési problémaköréhez. *Arrabona* 44/1 (2006), 455–496.
- SZENTPÉTERI 2008 = Szentpéteri, J.: Was die Verbreitungskarten erzählen... Beiträge zum Problemkreis der Datierung der Awarenzeit. *Antaeus* 29–30 (2008), 325–346.
- SZENTPÉTERI 2013 = Szentpéteri J.: Az Avar Kaganátus hatalmi központjai – a hringek. *Tisicum* 22:2013 (2014), 169–177.

- SZENTPÉTERI 2015 = Szentpéteri, J.: The hrings – Political centres of the Avar Khaganate. Центры власти Аварского Каганата – хринги. *Pliska–Preslav* 11 (2015), 313–323.
- SZENTPÉTERI 2016a = Szentpéteri J.: Az avar kagáni központok kutatástörténetének kezdetei: Tomka Szászky János *Hunnia Occ. Abarica* című térképlapja 1751-ből. Early research on the seat of the Avar Khaganate: A sheet from János Tomka Szászky's *Hunnia Occ. Abarica* map from 1751. In: *Beatus homo qui invenit sapientiam. Ünnepi kötet Tomka Péter 75. születésnapjára*. Szerk.: Csécs T.–Takács M. Győr 2016, 701–720.
- SZENTPÉTERI 2016b = Szentpéteri J.: Avarok a 6–9. századi Kárpát-medencében. In: *Honfoglalás és megtelepedés*. Szerk.: Sudár B.–Petkes Zs. [Magyar őstörténet 4.] Budapest 2016, 19–25.
- SZÖKE 2011 = Szöke B. M.: *Pannónia a Karoling-korban*. Akadémiai doktori disszertáció. Kézirat. http://mta.hu/cikkek/folyamatban_levo_doktori_eljarasok. (Az utolsó letöltés ideje: 2013. június 19.)
- SZÖKE 2014a = Szöke B. M.: *A Karoling-kor a Kárpát-medencében. A Magyar Nemzeti Múzeum állandó kiállítása*. Budapest 2014.
- SZÖKE 2014b = Szöke, B. M.: *The Carolingian Age in the Carpathian Basin. Permanent Exhibition of the Hungarian National Museum*. Budapest 2014.
- TAKÁCS 2016a = Takács, M.: The Ninth-Century Carpathian Basin on the North-Western Edge of the First Bulgarian State. An Overview of Some Hypotheses and Remarks and Their Evaluation. In: *Zwischen Byzanz und der Steppe. Archäologische und historische Studien Festschrift für Csanád Bálint zum 70. Geburtstag. Between Byzantium and the Steppe. Archaeological and Historical Studies in Honour of Csanád Bálint on the Occasion of His 70th Birthday*. Eds.: Bollók, Á.–Csiky, G.–Vida, T. Budapest 2016, 501–517.
- TAKÁCS 2016b = Takács M.: Bolgárok a 9. századi Kárpát-medencében. In: *Honfoglalás és megtelepedés*. Szerk.: Sudár B.–Petkes Zs. [Magyar őstörténet 4.] Budapest 2016, 62–65.
- TOMKA-SZÁSZKY 2004 = Tomka-Szászky J.: *Magyarország első történelmi atlasza. Magyarország történelmi és közigazgatási atlasza, 1751. Bevezetés az ókori és középkori Magyarország földrajzába (Introductio), 1781*. A térképmagyarázatokat írta: Tóth G. Az *Introductio* szövegét fordította, a szöveghez tartozó jegyzeteket készítette és a bevezető tanulmányokat írta: Tóth G. –Török E. Budapest 2004.
- VISY 2003a = *Magyar régészet az ezredfordulón*. Főszerk.: Visy Zs. Budapest 2003.
- VISY 2003b = *Hungarian Archaeology at The Turn of The Millennium*. Ed.: Visy Zs. Budapest 2003.

Maps of the Carpathian Basin in the 9th century

Discussed in this study are the 9th-century depictions of the Carpathian Basin and of the Hungarian Plain, the heartland of the Avar Khaganate: the types of sources we can turn to and the tools and techniques available for a critical review of the evidence when constructing traditional and digital maps. The first maps of the Avar period are represented by the pages showing the *hrings* of the Avars and Magna Moravia in János Tomka-Szászky's historical atlas from 1751 (Fig. 1–2); complementing these early sheets are two more recent maps reflecting a definite historical-political agenda (Fig. 3–4). The first genuine breakthrough in the collation of the late 8th-early 9th-century archaeological record with the written sources came with the preparatory work for the first volume of the series *History of Hungary*, published in 1984. The gazetteer of Avar sites (ADAM 2002) and the maps of the database based on this register clearly demonstrate that we need to re-think and revise our dating of this period (Fig. 5–10). István Bóna's map from 1984 became the main source of all later maps showing conditions in Pannonia during the Carolingian period, as well as the springboard for attempts to localise the *hring*, the centre of the Avar Khaganate. Presented here are the hypotheses proposed by Béla Miklós Szőke and the present author (Fig. 11–17). The latest maps on conditions in the Carpathian Basin before the Hungarian Conquest attest to the arrival of the digital period in cartography too, which, incidentally, raises copyright issues that are sometimes neglected in Hungarian scholarship. Digitally drawn maps of the Carpathian Basin are illustrated with maps depicting the Moravian and Bulgarian empires (Fig. 18–21).