

soké ugyancsak 259 cm, tehát valamennyien 250 cm-nél mélyebbek. Csak a H-soknál (13., 20., 116., 662., 663., 665. sír), a HK-soknál (48. sír) és a HZK-soknál (650., 657. sír) fordul elő 150 cm-nél mélyebb sír, ráadásul a 116. (10,37 m²) és a 20. sír (10,17 m²) alapterülete is a legnagyobbak közé tartozik. Az összes sír átlaga: 116 cm. Ezek az adatok beszédesen bizonyítják a „jeles” (megjelölt) sírok kiemelt voltát, és a többitől egy nagyságrenddel való eltérését.

Összegezőképpen annyi mondható el, hogy a sírgödörök alapterületének kiemelkedő nagysága mellett, a H/Sz aránya és mélysége is kiemeli (elkülöníti) a H, HK, K és HZK sírokat a jelöletlenektől, bár a H/Sz relatív száma (esetünkben 2,67) kevésbé kifejező és az abszolút értéket jelentő alapterület- és mélységadat a tanulságosabb, többet mondó információ.

3.4. KŐHEGYI MIHÁLY: A SÍROK TÁJOLÁSA

A temetkezési rítusok legjellegzetesebb vonásai között tartjuk számon a sírok tájolását. Nem meglepő, hogy Párducz Mihály első nagy összefoglalójában éppen a tájolás alapján különítette el, illetve sorolta be az egyes temetőket bizonyos csoportokba.⁷⁴ Korának teljes magyarországi szarmata emléanyagát felölelő háromkötetes, az anyagközlés szempontjából mindmáig alapvető műnek számító könyvében tovább finomította beosztását,⁷⁵ s bár egyes csoportjait (Bajmok-Mórahalom, Tápé-Malajdok) a könyv kritikussai hol halványabb,⁷⁶ hol erőteljesebb kritikával illették,⁷⁷ Párducz élete végéig következetesen kitartott eredeti elgondolása mellett, de szívósan törekedett az újonnan előkerült leletek etnikai meghatározására és kronológiájuk finomítására is.⁷⁸

A sírok tájolásával kapcsolatban legutóbb Kulcsár Valéria adott hangot kételyeinek, a korábbi ásatások adatainak elemzése során. A múlt századi publikációk általános tájolási meghatározásáról („arccal É-i irányban néző halott”) csak az esetek egy részénél lehet eldönteni, hogy a fej, vagy a „nézés” – azaz a láb – irányát határozták-e meg ilyen módon. A rendelkezésünkre álló adatoknak csak egy töredékes része tartalmazza a pontos tájolási meghatározást fokokban (vagy vonásokban) kifejezve. Az esetek túlnyomó többségében azonban ennél általánosabb D–É-i irány szerepel, ami a valóságban nemegyszer 45°-os eltérést is jelenthet.⁷⁹

Madarason – ismerve a sírok tájolásának kiemelkedő szerepét – igyekeztünk a lehető legpontosabban meghatározni a sírok irányát. Ehhez egy tűzérési tájoló állt rendelkezésünkre, amely vonásokban adta meg a sírok irányát. Eleve tudtuk, hogy a mérés nem lehet abszolút pontos, ezért csak 2 fokként jegyeztük fel az adatokat; a köztes értéket, az általános szabályok szerint le- és felkerekítettük. Ezt számítottuk át fokra, és a feldolgozásnál minden egyes sírt visszamértünk az 1:100 arányú térképen. Feltüntettük a H (halmos), a HK (halmos körárok), valamint a HZK (halmos, zárt körárok) és a K (körárkos halmos) sírokat. A köznépi (jelöletlen) sírokat külön nem jelöltük. Az Árpád-kori temető sírjaiban az irányt bemértük, de itt nem közöljük.

Ezek után egy körön feltüntettük azokat a jelöléseket, melyeket alkalmaztunk: ÉÉK = észak-északkelet; ÉK = északkelet stb. Ezzel akartuk elkerülni az egyedi megítélésből származó hibákat, melyeket Kulcsár Valéria kárhoztatott anyaggazdag könyvében [246. kép].⁸⁰ Természetesen, ha fokokban adjuk meg a sírok irányát, az még egyértelműbb.

Kigyűjtöttük az azonos irányú sírokat; az adatokat a 247. képen tüntettük fel ismét sírfajtánként (H, HK, HZK, K). Ránézésre azonnal kitűnik, hogy a „jeltelen” sírok vannak túlnyomó többségben (481 sír = 77%). A halmok száma (melyeket még az ásatás megindulásakor láttunk a terepen) 24, ezek közül azonban 4 bizonytala-

74 PÁRDUZ 1931, 141.

75 PÁRDUZ 1941; PÁRDUZ 1944; PÁRDUZ 1950, 79–123.

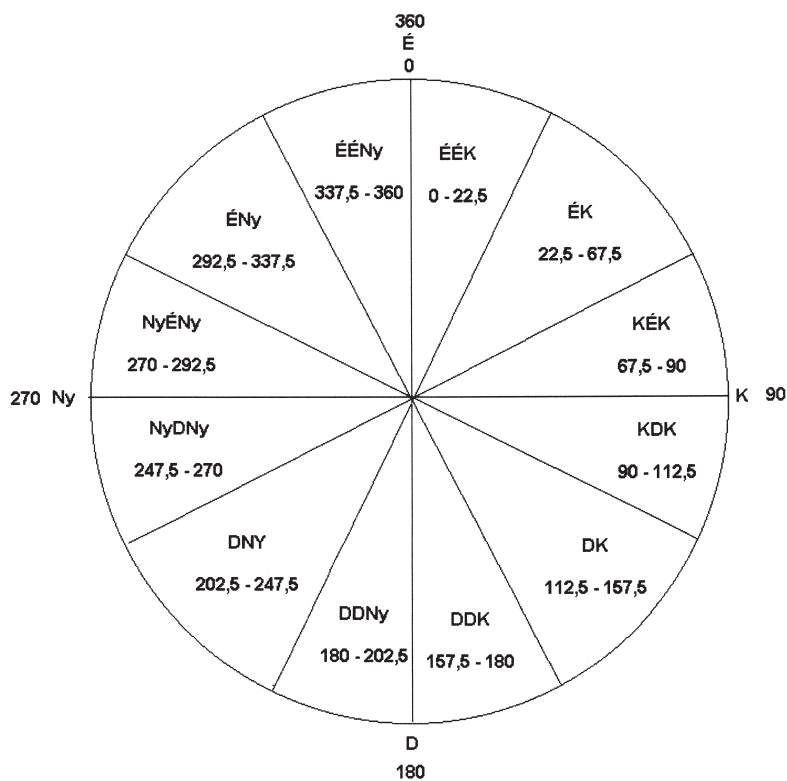
76 KOVRIG 1953, 164.

77 HARMATTA 1952, 351.

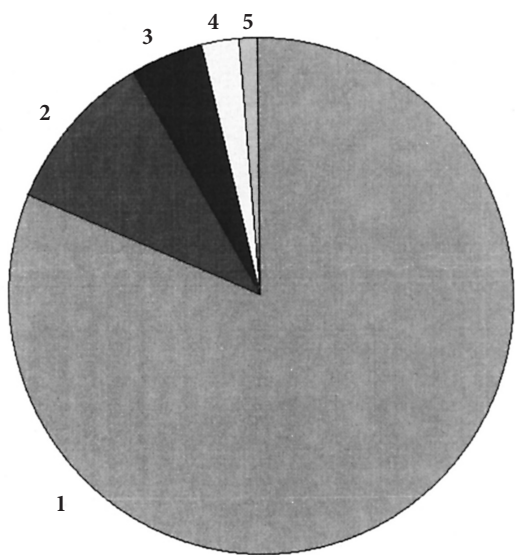
78 PÁRDUZ 1959a, 379–381; PÁRDUZ 1959b, 90; PÁRDUZ 1963, 33–35, 37, 39, 41, 43, 45.

79 KULCSÁR 1998, 15.

80 KULCSÁR 1998, 15.

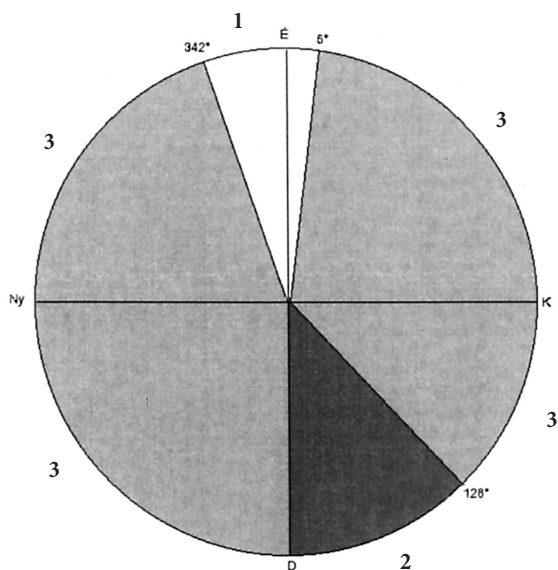


246. kép Az irányok jelölése égtájak és fokok szerint



247. kép A temető sírjainak megoszlása jelölésük szerint

- 1 – jelöletlen: 77%
- 2 – körárkos halmos: 16%
- 3 – halmos: 4%
- 4 – körülárkolt halmos: 2%
- 5 – halom zárt körárokkaal: 1%



248. kép A sírok tájolása

- 1 – nem használt
- 2 – irányítás 6-nál több sír esetében
- 3 – irányítás az összes sír esetében

nul rajzolódott ki. Olyan halmos sír, melynek egyúttal körárka is volt (HK) 14 fordult elő. A csak körárkos – tehát látható halom nélküli – sírok száma: 102. Egy zárt körárkos (HK) halmos sír is akadt (657. sír).

Külön diagramon ábrázoltuk [248. kép] a sírok irányítását, de ebből vajmi kevés derült ki. Csupán annyi, hogy a 342–006° közötti irány esetében nem fordult elő sír, azaz ezt a tartományt nem vették igénybe. Ha azonban a különleges sírokat elhagyjuk, azaz az 5 sírnál kevesebbet tartalmazó irányokat tekintjük alsó határnak és csak a 6-nál több (megközelítőleg 1%-nyi) sírt tartalmazó irányokat tüntetjük fel, akkor már jóval egységesebb képet nyerhetünk. Ebből kitűnik, hogy a sírok zömét 128–180° közé tájolták.

A temető egészéből kirívó tájolású sírok más szempontból is rendellenesek. A 118-as sírban *Inf.* II. korú gyermek feküdt. A 273. sír váza zsugorított volt, irányításával (066–246°) éppen ellenkezőleg feküdt, mint a többség, tehát ÉK-en volt a feje és DNy-on a lába. Teljesen K–Ny-i (90–270°) tájolású váz volt a másik zsugorítottan temetett halott (440. sír), a csigolyák tövisükkel felfelé álltak. A holttest a 441. sír rablásának aknájában volt eltemetve, igen csekély mélységben. (A vastag humusz miatt nem lehetett megfigyelni a kettő egymáshoz való viszonyát, de úgy tűnt, hogy a második holttest a 441. sír kirablása után került eltemetésre.) A 275. sír akár K–Ny-i tájolásúnak is tartható, attól csak kevesse tér el (096–276°). Leletanyaga nem különbözik a többi sírétól. A 183. sír is tekinthető K–Ny-i tájolásúnak (104–284°), ebben csecsemő feküdt. A szürke talajban jól meg lehetett figyelni minden jelenséget. A keskeny, de meglehetősen mély sírt nem tudták végig kiásni a hossz-tengelye mentén, mert nem tudtak mozogni a keskeny helyen. Ezért 113 cm mélyen, a láb felőli (Ny-i) végén kis padkát hagytak úgy, hogy itt 36 cm-rel beszűkítették a sírgödört. Nem gondoljuk, hogy eredetileg is így akarták volna kiásni – más szóval ez a jelenség nem tartozott a rítushoz, egyszerűen technikai kényszerűségből keletkezett a padka. A 427. sír (106–286°) koporsója rövidre sikerülhetett, ezért ível balra a gerincoszlopa és ugrottak ki (a szalagok elkorhadása után) a medencelapátok. A 314., 387. és 401. sír iránya (110–290°) egyaránt a K–DK–Ny–ÉNy-i sávba esik. Megjegyezzük, hogy a 314-es sír tükre jól rajzolódott a homokos földben. A szabályosan megásott sírba azonban nem temettek sen-

kit. A 387-esben gyermek feküdt, a 401-esben felnőtt nő. Irányításuk megegyezik, mindkettő: 110–290°. A temető DNy-i részén, egy sorban feküdtek, közel egymáshoz. E sírok még a K–DK–Ny–ÉNy szelvényásvához tartoznak. Innen kezdve már az általánosan elterjedt tájolású sírok következnek.

Az ellenkező tájolású (tehát lényegében Ny–K-i sírok) a 426. sírral kezdődnek (tájolása: 262–082°). Kár, hogy a sír teljesen ki volt rabolva, még csontszilánkokat sem találtunk benne. A hozzá legközelebbi tájolású két sír (474., 583. sírok) már jobban megközelíti a Ny–K-i irányt (268–088°). A 474-es (méretei okán feltételezhetően) gyermek sír teljesen üres volt, annak ellenére, hogy bolygatásnak nyomát sem találtuk. Az 583. sírt bolygatták ugyan, de a benne fekvő holttest torzított koponyája a helyén maradt. A bolygatásból kovapattinték került elő, a bal lábszára mellett pedig sertécsont feküdt. (A 3 másik torzított koponyát már csak Marcsik Antónia antropológus vette észre: 153., 160., 209. sír). A többi – gyakorlatilag Ny–K-i tájolású sír – leletanyaga nem üt el az általános képtől, bár a 265. sír váza (290–110°) kissé rendellenesen feküdt (zsugorítás?). A 209. sír (338–158°) eltér a többitől, nem csupán torzított koponyája miatt, hanem azért is, mert egy korábban ásott gyermek sír (a 213. sír) gödrére temették. A gyermek sír nem bizonyult elég hosszúnak az új temetkezés számára, ezért a sír É–ÉNy-i végét 6–12 cm mélyen be kellett vágni, hogy az új halottat elhelyezhessék. Az É-i irányt legjobban megközelítő (342–162°) sírt egy korábban ásott árokban találtuk. Vele azonos árokban, nem messze tőle feküdt a 655., ugyancsak szokatlan tájolású sír.

A hazai emléanyagban a Ny–K-i tájolású sírok fokozatosan szorítják ki az É–D-i tájolásúakat.⁸¹ Térfoglalásukat több szerző a kereszténység elterjedésével magyarázza,⁸² bár e kérdés még korántsem jutott nyugvópontra. Kétségtelen, hogy a szomszédos Pannónia területén a 4. század közepén jelenik meg ez a tájolás és egyre uralkodóbbá válik.⁸³ Az 5. században az egész Kárpát-medencében általános lesz.⁸⁴

Feldolgozás közben feltűnt számunkra, hogy a halmos és a körárkos halmos sírok esetében nem fordulnak elő ilyen szélsőségek a tájolásban. Hogy ennek a feltárások során megfigyelt tapasztalatnak utánajárjunk és igazoljuk, megszerkesztettük a köznépi (jelöletlen) síroknak egy másik diagramját, ahol feltüntettük a hal-

81 BIERBRAUER 1980, 132.

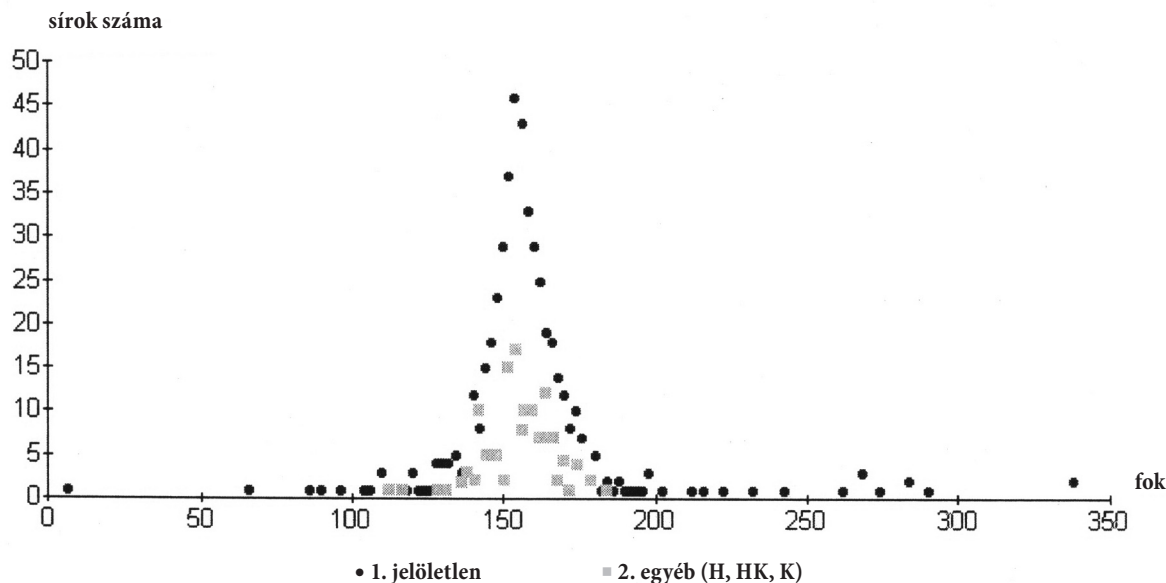
82 IONIȚĂ 1971, 59; BÓNA 1986, 114.

83 SALAMON–BARKÓCZI 1971, 56; VÁGÓ–BÓNA 1976, 145; VISY 1981, 211.

84 PÁRDU CZ 1963, 39–41.

mos és a körárkos halmos sírokat is [249. kép]. Az ábra azt mutatja, hogy a jelölt (halmos, körárkos) sírok tájolása kisebb ingadozást mutat, magyarán szólva a tájolásuk szigorúbb, következetesebb, mint a jelöletleneké.

idegen.⁸⁹ A középső szarmata korban kivételképpen kerülnek elő Ny-K-i tájolású sírok.⁹⁰ Általában egyesével jelennek meg egy-egy temetőn belül. A madarasi temetőben azonban több is akad ilyen Ny-K-i, illetve K-Ny-i



249. kép A jelöletlen és jelölt (halmos, körárkos halmos, körülárkolt halmos) sírok tájolásának terheltségi görbéje

Ismeretes, hogy az alföldi szarmatáknál a D-É-i tájolás az uralkodó már a legkorábbi időkben, s az is marad a 4. század végi – 5. század eleji temetkezések esetében is.⁸⁵ El kell fogadnunk azt a nézetet, mely szerint „egy-egy etnikum vizsgálatánál elsőrendű tényező a halotti kultusz konzervativizmusa. A sírok tájolása szívósan megmaradó, sokszor századokon át követhető jelenség.”⁸⁶ Éppen ezért szenteltünk nagyobb teret ennek vizsgálatára. A D-É-i orientáció az iráni világ felé mutat. Az 5. század folyamán még fel-feltűnik a Kárpát-medencében a D-É-i tájolás, de mind gyakoribbá válik azonban a Ny-K-i, s immár több ízben kimutatható az É-D-i is.⁸⁷

Ny-K-i tájolású sírok máshol is előfordulnak, de általában nem ez a tájolás a jellemző. Kulcsár Valéria összesen 28 temetőben figyelte meg ez utóbbit.⁸⁸ Ez a tájolás a steppei szarmaták körében is meglehetősen

tájolású sírból (183., 273., 275., 391., 426., 440., 451., 474., 583. sírok), bár ezek nem alkotnak zárt csoportot. Mindenképpen annyi bizonyos, hogy a K-Ny-i tájolású sírok esetében az „egy temetőn belül egy sír” megállapítás nem tartható. Gyéren, elszórva, de több is található a madarasi temetőben.

A madarasi temető legnagyobb tanulsága: egyes sírok, illetve részben kiásott temetők sírjainak irányításából vajmi nehéz helytálló következtetéseket levonni az etnikumra vonatkozóan. Persze azt is készséggel elismerjük, hogy a szarmata temetők igen nagy területűek, kiásásuk éveken, évtizedeken keresztül tartó munkát és komoly anyagi háttérrel igényel. Amíg ez meg nem teremődik, kénytelenek vagyunk résztemetők elemzésével beérni. Az eredmények, következtetések esetlegességével azonban mindenképpen számolnunk kell.⁹¹

85 VADAY 1987, 354–358.

86 BÓNA 1961, 196.

87 KOVRIG 1959, 209, 212; BÓNA 1961, 196; TOČIK 1962; TEJRAL 1974, 5–6.

88 KULCSÁR 1998, 20.

89 SZMIRNOV 1989, 165.

90 MOSKOVA 1989, 179.

91 E fejezet megírásához nyújtott segítségéért Sultis László műtárgyvédelmi asszisztensnek tartozunk köszönettel.