

itt csak megemlítjük, hogy a sírokban lelt tárgyak közül szinte mindegyik az ékszerek körébe, vagy a viselethez tartozott.

Összefoglalóan, a statisztikai adatok tanúsága szerint tehát a gyermeksírok megoszlása a rablás szempontjából a következő:

**Bolygatottak:**

- |                            |        |
|----------------------------|--------|
| 1. lelet nélküliek:        | 16 sír |
| 2. csak edénymelléklettel: | 10 sír |

3. leletekkel : 30 sír

**Bolygatatlanok:**

- |                     |        |
|---------------------|--------|
| 1. lelet nélküliek: | 13 sír |
| 2. leletekkel:      | 60 sír |

Ami a sírok jelölését illeti, tehát összesen kettő gyermektemetkezést lehetett a temetőben a halmos sírok között találni, a körárkos halmosok száma pedig (rabolt és rabolatlan együtt) 9 volt.

### 3.3.

## KŐHEGYI MIHÁLY: A SÍRGÖDRÖK MÉRETEI, FORMÁJA ÉS MÉLYSÉGE

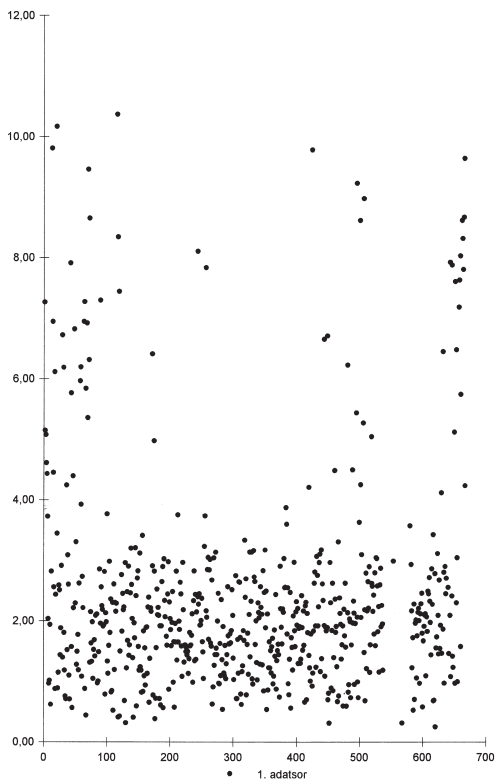
A temetkezési rítus egyik mutatója a sírgödrök nagysága, illetve alakja, hosszúsági és szélességi indexe, valamint mélysége. Annak érdekében, hogy ezekről információkat szerezhessünk egy olyan diagramot állítottunk össze, melyben a sírok területének nagyságát, hosszúsági és szélességi indexét és mélységét tüntettük fel [243. kép]. Az összes sírt figyelembe véve a sírok átlagosan 2,38 m<sup>2</sup>-es alapterületűek. Ez utóbbiból ránézésre is kiderül, hogy a sírok zömének alapterülete a 0,25 m<sup>2</sup> és a 4 m<sup>2</sup> közötti sávban helyezkedik el, 4 m<sup>2</sup>-en felül csak igen kevés található, és szóródásuk is igen nagy. Várható volt, hogy az igen kis alapterületű sírokban csecsemők (34., 35., 45., 60., 65. stb. sírok), illetve kiskorú gyermekek fekszenek. Miután ebből nyilvánvalóvá vált, hogy a H (halmos), a HK (halmos körárok), valamint a HZK (halmos zárt körárok) sírok elég élesen elkülönülnek a jelöletlenektől, ezért ezeket külön-külön is kigyűjtöttük. A következő diagram a halmos sírok alapterületének nagyságrendjét mutatja 6,63 m<sup>2</sup>-es átlaggal [239. kép]. A 43. számú, gyermeksírt (*Juv.*, 15–18) magába foglaló halmot kivéve a többiek mind 3,93 m<sup>2</sup>-nél nagyobbak (pl. 59. sír), s általában 5–9 m<sup>2</sup> nagyságúak, de ezek között vannak a 9 m<sup>2</sup>-t meghaladó méretűek is (13., 665. sírok), sőt a két legnagyobb sír 10 m<sup>2</sup>-en felüli (20. sír: 10,17 m<sup>2</sup>, 116. sír: 10,37 m<sup>2</sup>).

Leszögezhetjük, hogy a halom alá temetettek sírgödrének nagysága kiemelkedően magas a többiekhez, azaz a 6,63 m<sup>2</sup>-es átlaghoz viszonyítva; s ha a jászalsószentgyörgyi kurgánok legnagyobb sírkamrájának méretét (20,25 m<sup>2</sup>), illetve a kurgánok sírmérteinek átlagát (19,99 m<sup>2</sup>) nem is érik el, de közvetlenül ezek után következnek,<sup>69</sup> messze megelőzve Hortobágy-Poroshát halmainak 3,29 m<sup>2</sup>-es átlagát.<sup>70</sup>

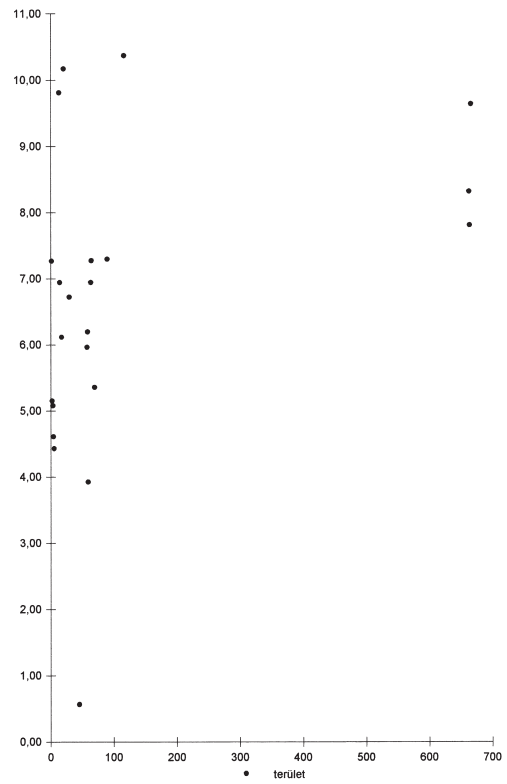
Miután a sírok nagyságát 3,93 m<sup>2</sup> fölött újra megvizsgáltuk, azt érzékeltük, hogy bár zömüket a H-s, HK-s, HZK-s és K-s (körárkos halmos) sírok teszik ki, az 500., és 661. sír halom nélküli, pedig mindkettő 8,61 m<sup>2</sup>-es, tehát igen nagy alapterületű sír volt. Ekkor gyanakodni kezdtünk arra, hogy ezek fölött is állhatott eredetileg halom. Az 500. sír esetében ezt valószínűsíthetjük, a 661. esetében pedig bizonyítani is tudjuk. Roediger Lajos 1903-ban készült térképén a Prispára vezető úttól D-re, közvetlenül a Hegyeshatár felé vezető úttól és a két utat összekötő földúttól D-re egyetlen halom van feltüntetve. Később ez az út – nyilván a mocsár közelsége miatt – 10–15 ölnyivel északabbra helyeződött át, aminek következtében újabb 12 halom került át az út D-i felére [1. kép]. Zalotay Elemér 1952-ben készült vázlatrajzán már így szerepelnek. [3. kép] Közöttük van a 661. halom is XXI. számmal (a néhány méteres eltérés nem zavarhat meg bennünket, hiszen tudjuk, hogy Zalotay rendelkezésére

69 KULCSÁR 1998, 25.

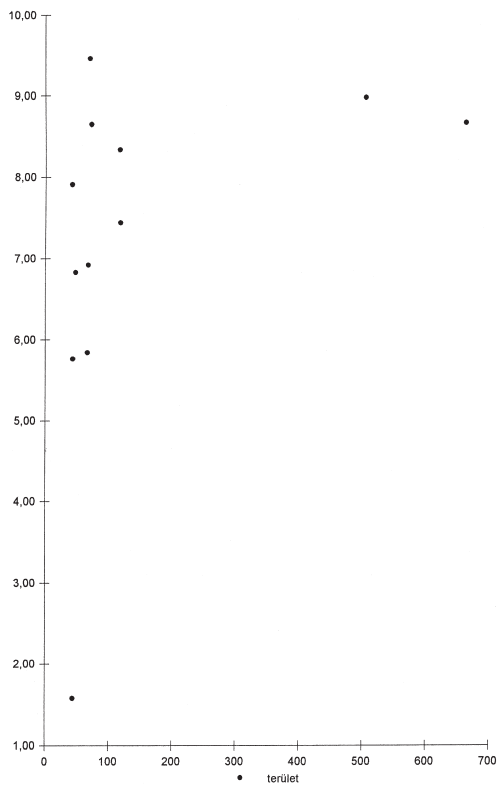
70 ZOLTAI 1941; PÁRDUCZ 1941.



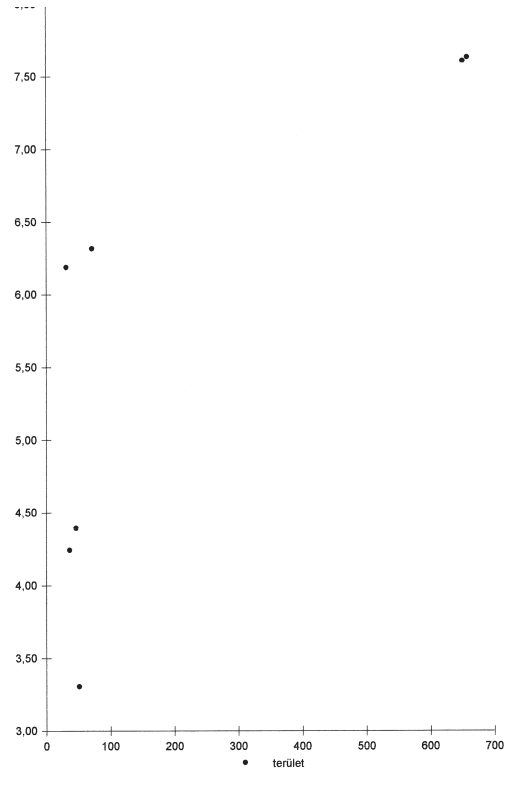
239. kép A sírok területének nagysága



240. kép A halmos sírok alapterülete



241. kép A körülárkolt halmos sírok alapterülete



242. kép A halmos, zárt körárkos sírok alapterülete

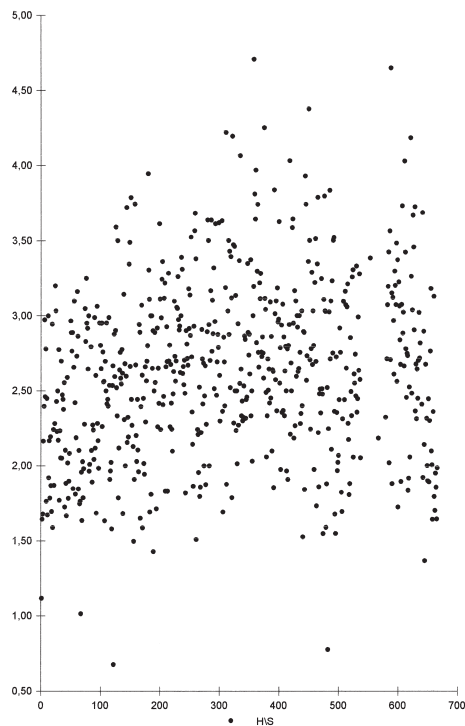
mindössze egy 20 méteres mérőszalag állt). Virág Dénes 1963-ban mérte fel a halmokat, immár műszer segítségével. Ezen viszont szerepel az említett halom is (44. sír). A magunk pontosságra törekvő térképe sem ábrázolja ugyanakkor a halmot. Itt ugyanis a terep eredetileg is meglehetősen hepehupás, kisebb természetes gyűrődésekből áll a felszín. Ilyenkor bizonytalankodtunk annak megítélésében, hogy mesterséges halommal van-e dolgunk, vagy természetes domborzati viszonyokkal. Miután nem akartunk bizonytalan tényezőket szerepeltetni, minden esetben úgy döntöttünk, nem tüntetjük fel a kiemelkedést halomként [5. kép].

Hasonló a helyzet a 645. sírral is. A Roediger-féle vázlatrajzon szerepel a legnagyobbtól (I. halom = 72. sír) ÉNy-ra néhány halom. Ezek egyike lehetett a mi 645-ös sírunk. Zalotay „felmérése” ezt tovább erősíti (a felmérés szerint ez a IV. halom). Virág Dénes térképe 42. számmal tünteti fel a sírt és ez erősíti feltevéseinket. Anélkül, hogy továbbfolytatnák a sort, elmondhatjuk az általunk levont következtetést: a nagy alapterületű sírok esetén joggal gondolhatunk arra, hogy felettük eredetileg halom állt, melyet az erőteljes szántás (különösen az 1950 utáni mélyszántás) eltüntetett. Ezek a feltevéseink szerepelnek a sírleírásoknál, és az elemzéseknél is halmosokként számolunk velük.

A HK-s sírok esetében a sírok átlagos alapterülete meghaladta a 7 m<sup>2</sup>-t (pontosabban: 7,2 m<sup>2</sup>). Bár közöttük egyetlenegy van, amely 2 m<sup>2</sup> alatti (1,58 m<sup>2</sup>), de a következő már 5,77 m<sup>2</sup> fölötti, s a többi mind 5,84 és 9,46 m<sup>2</sup> közötti alapterületű. Ezt szemlélteti a diagram is [241. kép].

Körárkos halmos (K) sírjaink alapterületének átlaga is jóval magasabb, mint a többi síré; mélységük is nagyobb, bár nem üt el olyan élesen a többitől, mint azt a H-sok és HK-sok esetében tapasztaltuk. 7 hatalmas HZK-s sírunk is van. Valamennyiben nő feküdt. E sírok mindegyike meglehetősen nagy sírkamrájú. A legkisebb (51. sír) is 3,31 m<sup>2</sup>, míg a legnagyobb (506. sír) megközelíti a 8 m<sup>2</sup>-t [242. kép].

Ha mármost az összes sír átlagából (2,38 m<sup>2</sup>) levonjuk a H-s, HK-s és HZK-s sírokat, azaz csak a megmaradó köznépi jelöletlen sírokat vesszük figyelembe, úgy a nagyság még inkább eltér egymástól, hiszen így csak 1,91 m<sup>2</sup>-t kapunk a halom nélküli sírokra. Ez az adat tükrözi leginkább a valóságot, egyúttal pedig szemléletesen érzékelteti azt az igen nagy különbséget, mely a „kiemelt” (H, HK, HZK) sírok 6,63 m<sup>2</sup>-es átlaga és a köznépi (jelöletlen) sírok között van.



243. kép A sírok hosszának és szélességének indexe

A sírgödör mérete nemcsak arra ad lehetőséget, hogy megállapíthassuk: egy bizonyos nagyságrenden felül (ezt alighanem temetőnként külön-külön kell meghatározni) eredetileg halom volt ezek fölött a sírok fölött, hanem nagy valószínűséggel elmondhatjuk: a sírgödör mérete a halott kiemelt (társadalmi, vallási) helyzetére utal. Erre a jelenségre már régebben felfigyeltünk.<sup>71</sup>

A hosszúság-szélesség (H/Sz) viszonyának vizsgálatánál a mások által már kidolgozott módszert alkalmaztuk, mely a tiszadobi temető elemzésénél használható következtetések levonására nyújtott alkalmat.<sup>72</sup> Ha a sírgödör hosszát elosztjuk annak szélességével, akkor a kapott szám nagysága azt jelenti, hogy a gödör a négyzethez áll-e közelebb (alacsony érték), vagy a hosszúság téglalaphoz (magasabb érték). Az alföldi szarmatáknál mind a keskeny, mind a széles sírgödörök megtalálhatóak. A halmos temetőkre a négyzethez közel álló, nagy területű sírok a jellemzőek (pl. Jászalsószengyörgy: 1,3-as indexátlag). A kutatás jelenlegi állása szerint úgy tűnik, hogy a temetőket önállóan, külön-külön kell megvizsgálnunk, hiszen így mutatkozik meg eltérő indexük. Közben nem szabad megfeledkeznünk arról,

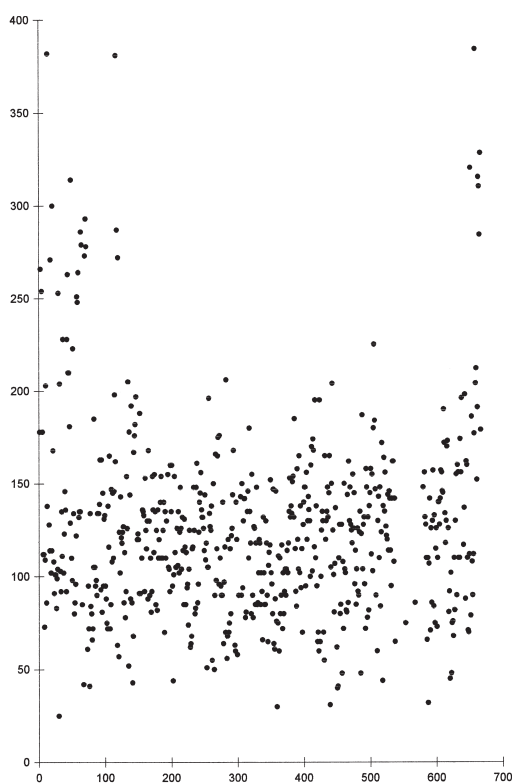
71 Vörös 1985, 157.

72 ISTVÁNOVITS 1991, 35.

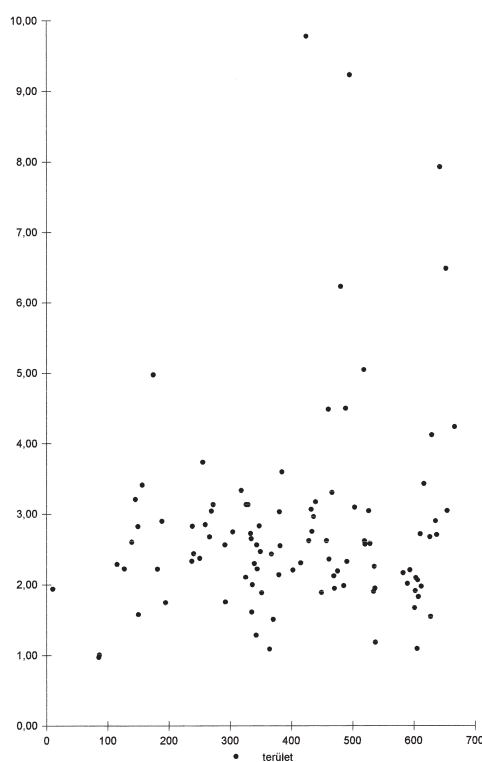
hogya a többi halmos temetőben is lehetnek köznépi jelöletlen sírok, csak nem tárták fel őket.<sup>73</sup>

Könnyű dolgunk volt a madarasi temető esetében, mert dokumentálni tudtuk – a sírok nagyságán és mélységén kívül – a hosszúságot és szélességet is, amit most külön diagramon is ábrázoltuk [243. kép]. A H/Sz index növekvő nagyságrendje szerint kigyűjtött adatok alapján jól látszik, hogy a sírok zöme az 1,5–3,5-ös értékek között helyezkedik el. Ez alatt csak 9 sír van; ezek: 1., 67., 122., 189., 292., 313., 482., 448., 645. sírok). A 67. sír viszonylag nagy szélessége miatt került ide, alapterülete a legkisebbek közé tartozik (0,44 m<sup>2</sup>). A 482-es sírban gyermek feküdt. Az 1. sír fölött halom emelkedett, a tel-

punk (2,67). Kétségtelen tehát, hogy a H-s, HK-s, K-s és HZK-s sírok viszik lejjebb az átlagértéket, mivel ezek jobban közelítenek az 1:1-hez, azaz a „széle, hossza közel azonos” indexhez. A legkisebb indexű ötven sír közül 18 a „jeles” (jelölt) sír, ami 36%-os részesedés. Bár a K-sok még a sorozat vége felé is elég szép számmal találhatóak – igen nagy szóródásukat tapasztaltuk a sírok alapterületénél is –, de a HK-s sírok zöme a sorozat első felében fordul elő. Itt helyezkednek el túlnyomórészt a H-sok is. Még feltűnőbb ez az arány, ha az 1,12 és 1,99 közötti sírokat vizsgáljuk meg. Ekkor a 106 sír közül csak 40 a H-s, HK-s, K-s és HZK-s sír; ez összesen 38%, tehát az előbbihez viszonyítva már növekvő tendenciát mutat.



244. kép A sírok mélysége



245. kép A körárkos halmos sírok mélysége

jesen feldúlt sírban egyetlen lábszárcsontot találtunk, mely antropológiailag nehezen értékelhető. Érdekes, hogy a fenti sírok közül kettő (a 313. és a 448.) kutya-sír, bár a 448. sírban melléklet is lehetett a kutya. Ezt valószínűsíti a sír körárkos halmos volta is. A madarasi temető átlagindexe: 2,63. Ha csak a köznépi (jelöletlen) sírok átlagát vesszük, valamivel nagyobb értéket ka-

A sírok mélységének diagramja [244–245. kép] azt mutatja, hogy 50 és 200 cm közötti mélységű túlnyomó többségük. Természetesen ezek egy része gyermeksír, serdülőkorban lévő gyermek sírja (*Inf. II.*), vagy igen öreg férfi, illetve nő sírja. Fiatal férfi mindössze egy van közöttük (359. sír). Általában a női sírok a sekélyebbek. A H-sok átlagmélysége 183 cm, a HK-soké 259 cm, a HZK-

73 KULCSÁR 1998, 44.

soké ugyancsak 259 cm, tehát valamennyien 250 cm-nél mélyebbek. Csak a H-soknál (13., 20., 116., 662., 663., 665. sír), a HK-soknál (48. sír) és a HZK-soknál (650., 657. sír) fordul elő 150 cm-nél mélyebb sír, ráadásul a 116. (10,37 m<sup>2</sup>) és a 20. sír (10,17 m<sup>2</sup>) alapterülete is a legnagyobbak közé tartozik. Az összes sír átlaga: 116 cm. Ezek az adatok beszédesen bizonyítják a „jeles” (megjelölt) sírok kiemelt voltát, és a többitől egy nagyságrenddel való eltérését.

Összegezőképpen annyi mondható el, hogy a sírgödörök alapterületének kiemelkedő nagysága mellett, a H/Sz aránya és mélysége is kiemeli (elkülöníti) a H, HK, K és HZK sírokat a jelöletlenektől, bár a H/Sz relatív száma (esetünkben 2,67) kevésbé kifejező és az abszolút értéket jelentő alapterület- és mélységadat a tanulságosabb, többet mondó információ.

### 3.4. KŐHEGYI MIHÁLY: A SÍROK TÁJOLÁSA

A temetkezési rítusok legjellegzetesebb vonásai között tartjuk számon a sírok tájolását. Nem meglepő, hogy Párducz Mihály első nagy összefoglalójában éppen a tájolás alapján különítette el, illetve sorolta be az egyes temetőket bizonyos csoportokba.<sup>74</sup> Korának teljes magyarországi szarmata emlékanyagát felölelő háromkötetes, az anyagközlés szempontjából mindmáig alapvető műnek számító könyvében tovább finomította beosztását,<sup>75</sup> s bár egyes csoportjait (Bajmok-Mórahalom, Tápé-Malajdok) a könyv kritikussai hol halványabb,<sup>76</sup> hol erőteljesebb kritikával illették,<sup>77</sup> Párducz élete végéig következetesen kitartott eredeti elgondolása mellett, de szívósan törekedett az újonnan előkerült leletek etnikai meghatározására és kronológiájuk finomítására is.<sup>78</sup>

A sírok tájolásával kapcsolatban legutóbb Kulcsár Valéria adott hangot kételyeinek, a korábbi ásatások adatainak elemzése során. A múlt századi publikációk általános tájolási meghatározásáról („arccal É-i irányban néző halott”) csak az esetek egy részénél lehet eldönteni, hogy a fej, vagy a „nézés” – azaz a láb – irányát határozták-e meg ilyen módon. A rendelkezésünkre álló adatoknak csak egy töredékes része tartalmazza a pontos tájolási meghatározást fokokban (vagy vonásokban) kifejezve. Az esetek túlnyomó többségében azonban ennél általánosabb D–É-i irány szerepel, ami a valóságban nemegyszer 45°-os eltérést is jelenthet.<sup>79</sup>

Madarason – ismerve a sírok tájolásának kiemelkedő szerepét – igyekeztünk a lehető legpontosabban meghatározni a sírok irányát. Ehhez egy tűzérési tájoló állt rendelkezésünkre, amely vonásokban adta meg a sírok irányát. Eleve tudtuk, hogy a mérés nem lehet abszolút pontos, ezért csak 2 fokként jegyeztük fel az adatokat; a köztes értéket, az általános szabályok szerint le- és felkerekítettük. Ezt számítottuk át fokra, és a feldolgozásnál minden egyes sírt visszamértünk az 1:100 arányú térképen. Feltüntettük a H (halmos), a HK (halmos körárok), valamint a HZK (halmos, zárt körárok) és a K (körárkos halmos) sírokat. A köznépi (jelöletlen) sírokat külön nem jelöltük. Az Árpád-kori temető sírjaiban az irányt bemértük, de itt nem közöljük.

Ezek után egy körön feltüntettük azokat a jelöléseket, melyeket alkalmaztunk: ÉÉK = észak-északkelet; ÉK = északkelet stb. Ezzel akartuk elkerülni az egyedi megítélésből származó hibákat, melyeket Kulcsár Valéria kárhoztatott anyaggazdag könyvében [246. kép].<sup>80</sup> Természetesen, ha fokokban adjuk meg a sírok irányát, az még egyértelműbb.

Kigyűjtöttük az azonos irányú sírokat; az adatokat a 247. képen tüntettük fel ismét sírfajtánként (H, HK, HZK, K). Ránézésre azonnal kitűnik, hogy a „jeltelen” sírok vannak túlnyomó többségben (481 sír = 77%). A halmok száma (melyeket még az ásatás megindulásakor láttunk a terepen) 24, ezek közül azonban 4 bizonytala-

74 PÁRDUZ 1931, 141.

75 PÁRDUZ 1941; PÁRDUZ 1944; PÁRDUZ 1950, 79–123.

76 KOVRIG 1953, 164.

77 HARMATTA 1952, 351.

78 PÁRDUZ 1959a, 379–381; PÁRDUZ 1959b, 90; PÁRDUZ 1963, 33–35, 37, 39, 41, 43, 45.

79 KULCSÁR 1998, 15.

80 KULCSÁR 1998, 15.