

A Sainte-Chapelle intézménye és lehetséges magyar kapcsolatai*

Bevezetés

A királyi egyházak középkori magyarországi történetének vizsgálata során merült fel bennem a gondolat, hogy érdemes lenne megvizsgálni, a 13. század közepén IX. Szt. Lajos francia király által kialakított sajátos uralkodói kápolnatípus lehetséges magyarországi megjelenését. Ez az önmagában nem sok reménnyel kecsegtető vállalkozás azután kapott nagyobb hangsúlyt, hogy a „sainte-chapelle-típus” – mibenlétéről alább lesz szó – elterjedését tárgyaló irodalom felhívta a figyelmet igen komoly 14. századi közép-európai párhuzamokra. Végül, de nem utolsó sorban az is érdekessé tette ezt a vizsgálatot – amely szándéka szerint inkább további kutatásokat kíván inspirálni – hogy a 14. század közepén a kiváltságos királyi egyházak, amelyek közül több kétségtelenül királyi kápolna volt, éppen ebben az időben bukkannak fel ismét nagyobb számban a forrásokban, különösképpen Łokietek Erzsébet adományaiiban.

A Sainte-Chapelle mint modell-intézmény ismertetése előtt röviden kitérek az udvari (királyi és császári) kápolna jellegzetességeire. Az udvari kápolna az uralkodói udvar központi egyházi intézménye volt, amely szerte Európában elterjedt. Lényegében három fontos jellemzője volt. Egyrészt – nevében Szt. Márton köpenyére utalva – ereklyeőrző hely volt. Másrészt horizontálisan kiterjedt volt, hiszen ennek mintájára létesültek további uralkodói (és fejedelmi) magánkápolnák is. Harmadrészt személyi jellege is volt, hiszen a kápolna alatt az ott szolgálatot teljesítő papságot összefogó intézményt is értették.¹

Ehhez társult utóbb – már a Karolingidőszakban – az írásbeliséggel kialakuló egyre szorosabb kapcsolat, amelynek intenzitását természetesen sok tényező befolyásolhatta. Mégis ez a „társulás”, amelyhez egyenes út vezetett a királyi udvar házi jellegének monarchikussá válásán keresztül, gyakorlatilag mindenütt bekövetkezett. Az eredetileg liturgikus feladatokat ellátó kápolna klerikusai egy egyre összetettebb királyi udvar (*curia regis*) mint kormányzati intézmény tagjai lettek.²

Utóbb, és ez megint általános vonás, a kápolna a késő középkorban már ismét inkább liturgikus feladatokat látott el, a hivatali írásbeliség legfontosabb intézménye immár a kancellária (esetenként kancelláriák) lett(ek). Erre mutat az is, hogy a 12. századig általában a kancellár és az udvari kápolna vezetője egy személy volt, majd utóbb e kettő fokozatosan különvált, és ez utóbbi más, esetleg archaikusabb nevet megtartva működött tovább.³

Mivel ezek királyi magánegyházként, saját kápolnáként jöttek létre számos kiváltsággal rendelkező császári/királyi birtokokon – értve ez alatt elsősorban a palotát, mint birtok- és intézmény együttest (*Hof, Pfalz*) – különleges egyházi jogi helyzetűek voltak, nem terjedt ki rájuk a megyéspüspök kormányzati joghatósága. Ez a sajátos helyzetű, és alapvetően litur-

* A szerző az MTA–DE Lendület Magyarország a középkori Európában Kutatócsoport tagja, a kutatás támogatta az OTKA NN 109690. kutatási projekt.

¹ FLECKENSTEIN 1959–1966, LMA V. 70–72. (J. Fleckenstein).

² FLECKENSTEIN 1959–1966, LMA V. 72–73. (Th. KÖLZER), uo. 73. (X. DE LA SELLE), uo. 73–74. (K. SCHNITH). Vö.: SZENTPÉTERY 1930.; KUMOROVITZ 1942–1943.; KUBINYI 1999.

³ Így a kancellár mellett megmaradó francia *maître chapellain*, vagy a szicíliai területen honos *capellanus maior*, angol vidéken elterjedt *dean* (decanus), osztrák területen gyakori *Hoffpfarrer* mind erre mutatnak. Vö.: FLECKENSTEIN 1959–1966, LMA V. 70–72. (J. FLECKENSTEIN). Magyar vonatkozásban a *cancellarius* – *comes capelle* kettősség említhető meg. A király kápolna oklevéladó tevékenysége meglehetősen változatosan alakult, a 13. században gyakorlatilag a kancellária töltötte be ezt a szerepet. A király kápolna illetően jellege csak a 14. század közepén mutatható ki ismét az 1370-es évekbeli reformokig. Innen kezdve a kápolna – a panaszfelvételt leszámítva – inkább már liturgikus testület volt. SZENTPÉTERY 1930.; KUMOROVITZ 1942–1943.; KUBINYI 1999.; KMTL 321. (ÉRSZEGI G.), 355. (ZSOLDOS A.), FONT 2007.; FEDELES 2007.

gikus feladatokat ellátó, később a hivatali írásbeliségbe is bekapcsolódó intézmény az udvar- vagy palotaszervezet egyes központjaiban szerveződött meg, ilyen értelemben országos jellegű volt. Ez a jogállapot azonban csak fokozatosan terjedt ki általában a császári, királyi udvari kápolnákra, és vált közös jellemzőjükké.⁴ Ugyanakkor ebbe a csoportba más típusú intézmények mint királyi egyházak nem kerültek bele. E Meroving korban fejlődésnek induló, majd a Karoling korban kialakuló intézmény – amelynek archetípusa Aachen volt – Nagy Károly birodalmának szétesése után az egyes utódállamokban is továbbélt.⁵

A 13. század közepén azután kialakult egy sajátos fajtájuk. A kiváltságolt helyzetű királyi kápolnák sorában ténylegesen külön csoportot alkottak a „szent kápolnák”, amelyek jellemzően a 13. század közepétől terjedtek el a Francia Királyságban, majd később máshol is.

A párizsi Sainte Chapelle előzményének tekinthető az I. Klodvig által Szűz Mária tiszteletére alapított palotakápolna. Hasonló előzménynek tekinthető VII. Lajos alapítása, a Notre Dame du Palais 1154-ben.⁶ Később IX. Lajos király az egykori Szt. Miklós-oratórium helyén építtette fel a ma ismert Sainte Chapelle-t 1239 és 1245/1246 között. 1248-ban a *kétszintű kápolna* felső emeletén helyezték el azt a *töviskoszorú-ereklyét*, amelyet Odó tusculumi püspök, pápai legátus hozott el II. Balduin latin császártól. A kápolna a királyi család tagjaiért bemutatott áldozatok, ill. a töviskoszorú révén egyben ereklyekápolna is lett.⁷ A dinasztikus kultikus szolgálatot erősítette az is, hogy 1306-tól itt volt Szt. Lajos ereklyéje is.⁸

IX. Lajos alapításában régi – még Aachenre, tehát Karoling időkre visszamenő – példát követett.⁹ A Kapetingek erősen kötődtek a Passió-kultuszhoz. II. Fülöp már 1205-ben szerzett Szent-Kereszt, Jézus-, Fülöp apostol-ereklyéket, amelyeket akkor még Saint-Denisben helyeztek el. 1239-től azonban a Sainte-Chapelle lett a Passió-kultusz fő központja.¹⁰

A Nagy Károly-kori kultusz Saint-Denis apátságán keresztül jutott el a Kapetingekhez, közvetítője minden bizonnyal egy 11. század végi–12. század eleji legenda (*Descriptio qualiter Karolus magnus clavum et coronam Domini a Constnatinopoli Aquisgrani detulerit qualiterque Karolus Calvus haec ad S. Dionysum retulerit*) volt. Feladata éppen az volt, hogy bizonyítsa: maga Nagy Károly szerezte, és Kopasz Károly adta az ott megnevezett ereklyéket (töviskorona, szeg, kereszt-darab, Krisztus- és Simeon-ereklye) az apátságnak.¹¹ Ugyanezen hagyomány (*Descriptio*) szerint került szent szemfedő-ereklye Kopasz Károly compiègne-i palotakápolnájába. Egy másik, 1170 körül (vagy a 13. század első negyedében) keletkezett epikus alkotás (*Fierabras, chanson de geste*) szerint maga Nagy Károly vitte a töviskoronát és a Szent Szeget Saint-Denisbe, a korona egy darabja viszont Compiègne-be került.¹² Más fel fogás szerint a töviskoszorú-ereklye egy másik királyi kápolna, Vincennes közvetítésével jutott el a Párizsba, IX. Lajos ugyanis egy részét a vincennes-i Szt. Márton-kápolnának adományozta.¹³ Akárhogy is történt,¹⁴ a lényegen nem változtat: a Karoling-korban gyökerező

⁴ SCHEUERMANN 1938. 54.; GRASS 1965. 178.

⁵ SCHEUERMANN 1938. 54.; FLECKENSTEIN 1959–1966. I. 113, 121, 142.; GRASS 1965. 159., 174–175., 178., GRASS 1972. 264. LMA V. 70–73. (J. FLECKENSTEIN, Th. KÖLZER)

⁶ GALLAND 2001–2002. 25.

⁷ GRASS 1965. 175.; BILLOT 1996. 172.; WESSEL 2003. 27.

⁸ BILLOT 1996. 174–175.; GALLAND 2001–2002. 25–46.

⁹ Ez a megállapítás csak az intézmény funkciójára igaz, szerkezetére – mint alább látható – nem. HACKER-SÜCK 1962. 222–223.

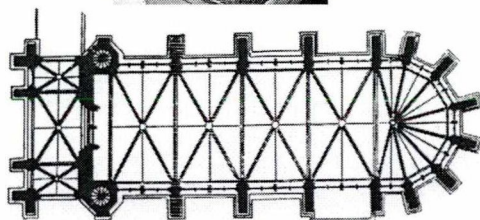
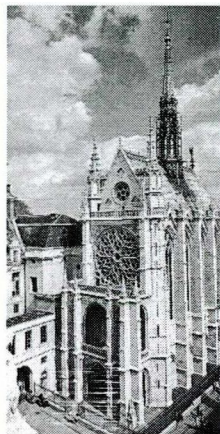
¹⁰ BOZOKY 2007. 19–23.

¹¹ BOZOKY 2007. 24–25.

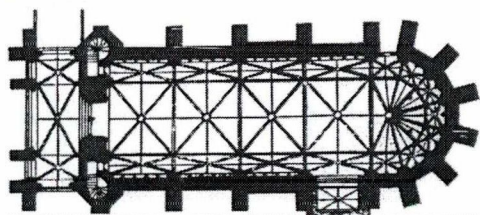
¹² BOZOKY 2007. 26–27. A Saint Corneille de Compiègne eredetileg társaskáptalan volt, amelyet Kopasz Károly alapított 877-ben 100 taggal. 1119. december 4-én II. Callixtus pápa megerősítette valamennyi kiváltságát, és a káptalan Róma közvetlen joghatósága alá vette. Ezt később III. Jenő pápa is megerősítette (1147. november 3.). 1149–1150-ben VII. Lajos király és III. Jenő közös döntése alapján a társaskáptalant szerzetesi közösséggé alakították át, tekintettel a megbomlott fegyelemre. Ennek kivitelezését Suger saint-denis-i apátra bízták. DUBOIS 1992. 210–211.; GASPARRI 2004. 79.; LÉON 2008. 19–20.

¹³ BILLOT 1996. 175.

Passio-kultusz volt a Sainte-Chapelle lényegi eleme. Mindez ráadásul egy sajátos építészeti megoldással, a kétszintű kápolna-szerkezettel még hangsúlyosabbá vált.¹⁵



felső szint



alsó szint

1. kép: A párizsi Sainte-Chapelle – DNY felől, a kápolna alsó és felső szintjének alaprajza
(Forrás: WESSEL 2003. Abb. 8-9-10.)

A párizsi Sainte-Chapelle ugyanakkor nem egyszerűen intézményi, építészeti megoldás volt,¹⁶ hanem egy sajátos, modellszerű liturgikus programot is kifejezett,¹⁷ amelynek szintén nagy hatása volt a többi saintes-chapelles esetében. Természetesen a párizsi és más királyi és hercegi „szent kápolnák”, ill. az ún. *capella regis* között különbséget kell tenni. Nemcsak arról van szó, hogy a Sainte-Chapelle pusztán rangosabb intézmény volt – ahogyan Robert

¹⁴ A királyi kápolnák Kapeting kori jelentőségére ld.: GUYOTJEANNIN 1996. 134. táblázat., Fig. 8.

¹⁵ Francia területen a hosszházas, emeletes palotakápolna-típus volt a meghatározó, első példája talán az 1025 k. Jámbor Róbert felesége, Konstancia alapította Étampes lehetett (palotakápolna). A Sainte-Chapelle előfutára lehetett néhány apátsági és püspöki kápolna (Berzé-la-Ville, Párizs (Notre-Dame), Meaux, Noyon, Reims, Saint-Germain-en-Laye). HACKER-SUCK 1962. 223–224., 230–242.

¹⁶ Vö.: WESSEL 2003. 30–45.

¹⁷ Vö.: WESSEL 2003. 48–49.

Branner gondolta¹⁸ – hanem hármassajátosság (ereklye, építészet, liturgia) ötvözte tette egyedi, különleges intézménytípusá.¹⁹

Jelentőségét jogi helyzete is mutatja. Párizs *exemptiója* lényegében egykorú volt az alapítással. Egy 1244-es pápai privilégium megtiltotta, hogy az *ordinarius* kiközösítse a Sainte-Chapelle klerikusait.²⁰ 1275-ben III. Fülöp második feleségének koronázását a reims-i érsek végezte el, emiatt a sens-i érsek – akinek provinciájába tartozott Párizs – panaszt emelt a pápai legátus előtt. A király azonban arra hivatkozott, hogy azért nem a tiltakozást tevő érsek végezhetette el a szertartást, mert a „*capella regis Parisiis exempta erat*”.²¹ A Sainte-Chapelle három évvel később, 1278-ban kikerült a párizsi püspök joghatósága alól, közvetlenül a pápa alá rendelték.²² Ezt később – igaz a sens-i érsekkel szemben – XI. Benedek és XXII. János pápák is megerősítették.²³

Maga a Sainte-Chapelle mint ereklye- és kultuszközpont modell volt más királyi és hercegi „szent kápolnák” kialakításához, így hatása óriási volt mind Franciaországban, mind azon kívül.²⁴ Őt igen lényeges jellemzője volt. Ezek szerint sainte chapelle-nek tekinthető 1) minden olyan királyi vagy hercegi palota-, udvarkápolna, 2) amelyet Szt. Lajos vagy egyik leszármazottja alapított, 3) szerkezete megegyezik a hosszabb folyamat eredményeként kialakult párizsi Sainte-Chapelle-ével, 4) rendelkezik töviskoszorú-, vagy Krisztus kereszterekeklyével, 5) a hórak rendje a „párizsi gyakorlatot” követi.²⁵

Az ide tartozó intézményeknek két fő csoportja ismert. A) királyi – Szt. Lajos párizsi alapítása mellett Saint-Germain-en-Laye, ill. VI. Fülöp (*Le Gué-de-Maulny*, Le Mans mellett, 1329²⁶) és V. Károly (*Vivier-en-Brie*, *Vincennes*) kápolnái. B) a hercegi alapításúak: *Bourbon-l'Archambault I.*, *Riom*, *Bourges*, *Chambéry*, *Châteaudun*, *Aigueperse*, *Bourbon-l'Archambault II.*, *Champigny-sur-Veude*, *Vic-le-Comte*.

Aigueperse: 1475-ben I. Bourbon-Montpensier (Vendôme) Lajos alapításaként jött létre egyenesen Párizsból kért és kapott ereklyék elhelyezését követően.²⁷ Célja a Bourbon-Montpensier család halotti kultuszának ápolása egy 8 javadalmas kanonokból, 8 káplánból álló, *trésorier* vezette társaskáptalan formájában. 1486-ban maga, majd később fia és unokája is ide temetkezett. A 16. század elején, 1517-ben X. Leó kivette a clermont-i püspök joghatóság alól és közvetlenül a Szentszék alá rendelte.²⁸

¹⁸ BRANNER 1971.

¹⁹ PALAZZO 2007., különösen 101–102., 110–111.

²⁰ Idézi: WESSEL 2003. 50.; MORAND 1790. 'Pièces justificatives' 2. alapján.

²¹ GRASS 1965. 174–175.

²² HACKER-SÜCK 1962. 218.

²³ GRASS 1965. 175. Ezen kívül, bár ezek nem feltételei a passzív *exemptió*nak a társaskáptalan további pápai kiváltságokban is részesült. Vezetője IV. Honorius pápától felhatalmazást nyer arra, hogy maga szenteljen fel papokat. 1365-ben a pápa V. Károly király kérésére megadta a kápolna vezetőjének a főpapi jelvények viselésének jogát. GRASS 1965. 161–164.; HACKER-SÜCK 1962. 218.

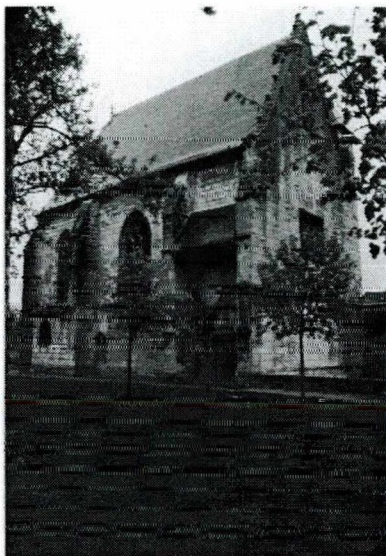
²⁴ HACKER-SÜCK 1962. 243–257.; BOZOKY 2007. 23–24. BILLOT 1987 alapján.

²⁵ CHAPELOT 1994. 125.; BILLOT 1996. 174. (és uo. 179. vitaszöveg), BILLOT 1997, BILLOT 1998. 9–10., RAYNAUD 2004. 29.

²⁶ A királyi alapítás miatt szokás ide sorolni, ám az épület pusztultsága, továbbá az írott források – amely „csak” királyi kápolnának és nem sainte-chapelle-nek nevezik – alapján az újabb szakirodalom nem tekinti a modellhez tartozónak. Hasonló a helyzet az itt nem említett dijoni palotakápolnával, amelyet egy 1244-es pápai oklevél sainte-chapelle-nek nevez ugyan, de sem a Passió-ereklyére, sem a párizsival egyező épületszerkezetre nincs adat. WESSEL 2003. 225–227.

²⁷ HACKER-SÜCK 1962. 253.

²⁸ GOMIS 2010. 115. és 11. jz.; CHARBONIER 1979. 98.; WESSEL 2003. 190–197. Építészeti kialakítása kissé eltér a párizsi modelltől.



2. kép: *Aigueperse* (Forrás: WESSEL 2003. Abb. 76.)

Bourbon-l'Archambault I.: 1315-ben alapította Bourbon Lajos, IX. Lajos unokája a párizsi Sainte-Chapelle-ből szerzett Szentkereszt-ereklyével. 1332-ben XXII. János vette ki Bourges érsekének joghatósága alól.²⁹



3. kép: *Bourbon-l'Archambault I* – Jean Best és Eloy Laurent Hotelin metszete
(Forrás: *Magasin Pittoresque*, ed. J.-F. Arnaud de Troyes, Dieudonné-Auguste Lancelot 1853, p.353.)

²⁹ HACKER-SÜCK 1962. 243.; WESSEL 2003. 199–201. Utóbbi 1336-ra teszi exemptióját.

Bourbon-l'Archambault II.: 1483-ban I. Bourbon-Montpensier Lajos alapította, de felszentelésére csak II. Péter herceg és felesége, Anna, XI. Lajos francia király lánya idején (1508) került sor.³⁰



4. kép: Bourbon-l'Archambault II (Forrás: www.ot-bourbon.com, letöltve: 2013. 03. 24.)

Bourges: II. János francia király ifjabb fia, János, Berry hercege 1378-ban kiváltságot eszközölt ki VII. Kelemenről, amelynek értelmében a székeskáptalan *exempté* vált az érsektől, közvetlenül a Szentszék alá lett rendelve. Nem sokkal később, 1392. augusztus 17-én engedélyezte VII. Kelemen pápa János herceg kérését, hogy bourges-i palotájában kápolnát alapítson a párizsi Sainte-Chapelle mintájára (*ad instar capelle regie Parisiensis*), 45 fővel (13 kanonok, 13 káplán, 13 *vicarius* és 6 karpap). A tényleges működés eleinte anyagi okokból problémás volt. 1403-ban azonban János, valószínűleg súlyos betegsége hatására is, több jelentős adományt tett. Ugyanekkor határozta el azt is, hogy itt alakítja ki temetkezőhelyét. Kérésére 1404. június 5-én XIII. Benedek társasegyházzá alakította a kápolnát, azzal a feltétellel, hogy a herceg a kellő anyagi fedezetet biztosítja. A társasegyház hivatalosan 1404. december 7-én állt fel, *consecratió*jára 1405. április 19-én, került sor. Minden szempontból követte a párizsi példát: vezetője *trésorier* volt, joghatósága alá tartozott teljes személyzete, a tagok felvétele, esküje, a kincstár felügyelete, liturgiájában – *prout capella regia Parisiis est fieri consuetum* – is a párizsi minta érvényesült. Egyházzogi helyzete is megegyezett a párizsi Sainte-Chapelle-lel: János herceg már 1392-ben teljes *exemptiót* megadását kérte a pápától, amelyet XIII. Benedek 1404. június 5-i bullájával teljesített, majd 1407-ben megerősített. E szerint a kápolna és személyzete mentesült a bourges-i érsek joghatósága alól. 1407-ben ez még annyiban bővült is, hogy a *trésorier* kinevezhetett egy személyt a profanizált intézmények újrászentelésére. 1404-ben szerepelt még a főpapi jelvények viselésének a joga (mítrea, gyűrű, pásztorbot), ez 1407-ben még kibővült azzal, hogy ekkortól kezdve a *trésorier* keresztet vitethetett maga előtt istentisztelet alkalmával. Bár a kápolna eredetileg a párizsi mintára udvarkápolnaként létesült, 1397-től, János herceg utolsó fiának halálától egyre inkább temetkezőkápolna jelleget öltött. 1404-ben maga János e kápolnát jelölte meg temetkezőhelyül.³¹

³⁰ HACKER-SÜCK 1962. 253.; WESSEL 2003. 201–204.

³¹ HACKER-SÜCK 1962. 249–252.; MESLE 1988. 109–111., 115–118.; RAYNAUD 2004. 24., 28–30., 32–36.; WESSEL 2003. 135–144.



5. kép: Bourges (Forrás: WESSEL 2003. Abb. 59.)

Chambéry: 1408-ban VIII. Amadé savoyai herceg és felesége, Johanna, VI. Károly francia király testvére alapította, 1421-től 6 áldozópap és 2 klerikus látta el a liturgikus feladatokat. 1467-ben II. Pál megerősítette kollégialis egyházzá szervezését, 1472-ben IV. Sixtustól nyert *exemptiót*, aki egyúttal vezetését az addig *chantré* helyett egy *trésorier* gondjaira bízta.³² Passió-ereklyével azonban bizonyíthatóan csak 16. század elejétől rendelkezett.³³



6. kép: Chambéry (Forrás: WESSEL 2003. Abb. 49.)

³² HACKER-SÜCK 1962. 252.; WESSEL 2003. 96–104.

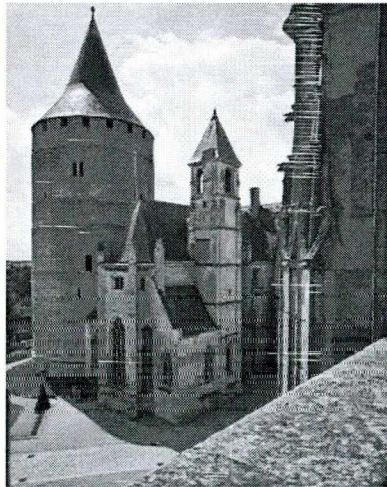
³³ WESSEL 2003. 98–99.

Champigny-sur-Veude: 1498–1543 között jött létre. II. Bourbon-Montpensier Lajos alapította, ill. fejezte be apja tervét, ereklyéket szerzett Krisztus keresztfájából és töviskoszorújából, ill. már ekkor kieszközölte a dékán (!) számára: a püspöki pásztorbot és mitra viselésének jogát. 1505-ben kezdődött meg az építkezés, de csak 1543-ban szentelték fel.³⁴



7. kép: *Champigny-sur-Veude* (Forrás: WESSEL 2003. Abb. 81.)

Châteaudun: VI. Károly féltestvére, a törvénytelen Dunois alapította 1451-ben és építtette fel két fázisban (1451–1454, 1463–1465). 1491-ben XIII. Ince Párizs, Bourges és Dijon mintájára (!) *exemptió*ban részesítette, kiegészítve a püspöki jelvények viselésének jogával.³⁵



8. kép: *Châteaudun* (Forrás: WESSEL 2003. Abb. 70.)

Riom: 1382-ben János, Berry hercege, V. Károly testvére alapította (*Sancta capella Riomiensis*).³⁶ Az ekkor létrehozott várkápolnában az egyházi szolgálatot eleinte a közeli Saint-Amable kolostor látta el, esetenként egy hercegi káplán.³⁷ A 15. század végén a kápolna intézményileg is teljesen különvált Anne, XI. Lajos francia király lánya és Pierre de

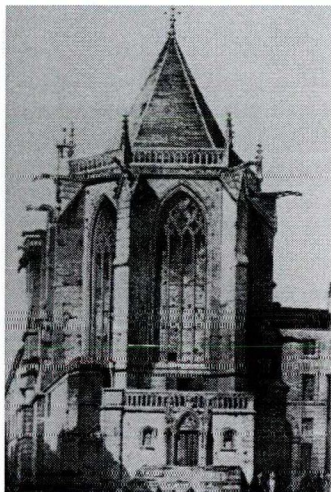
³⁴ HACKER-SÜCK 1962. 256.; WESSEL 2003. 205–215.

³⁵ HACKER-SÜCK 1962. 252–253.; WESSEL 2003. 175–189.

³⁶ HACKER-SÜCK 1962. 248.

³⁷ TEYSSOT 1999. 288.

Beaujeu jóvoltából (1488).³⁸ Az „új” alapítvány feladata a család (dinasztia) lelki üdvének előmozdítása volt.³⁹ A társaskáptalan védőszentje Szt. Lajos lett.⁴⁰ Vezetője (itt is) *trésorier*, a testületet 12 kanonok, 4 fél-javadalmas, 2 sekrestyés, 1491-től 4, majd 1502-től 6 gyermekből álló kórus alkotta.⁴¹ Az alapítástól egészen 1502-ig tartott az a vita, amely a kápolna jogairól szól, szemben a Saint-Amable kolostorral⁴² és a püspökökkel, lezárásakor megerősítést nyertek a már korábban, VIII. Ince által biztosított kiváltságok: temetkezési jog (kanonokok, és a nem a Saint-Amable körzetébe tartozóknak, külön a Sainte-Chapelle-temetőben!), felajánlások elfogadása, három körmenet (Szt. Tamás, Szentkereszt és Szt. Lajos ünnepén) tartásának joga.⁴³



9. kép: *Riom* (Forrás: WESSEL 2003. Abb. 70.)

Saint-Germain-en-Laye: nem teljesen 13. századi alapítás volt, ugyanis még a 11. század elején perjelséget hozott itt létre Jámbor Róbert, majd azt I. Henrik a párizsi püspöknek adta, 1060-ban azonban a püspök, Imbert de Vergy a Notre-Dame de Coulomb bencés apátságának adományozta, később I. Fülöp (1073) és VI. Lajos (1124) is adományokkal látta el. 1124-ben szerepel először királyi rezidenciaként (*palatium*), különösen II. Fülöp és IX. Lajos tartózkodtak előszeretettel Saint-Germain-en-Laye-ben. Az itteni kápolna első említése 1223-ból való (Notre-Dame) II. Fülöp rendelkezésére a szolgálatot a Notre-Dame de Coulomb apátsága látta el. 1238-ban IX. Lajos azt a plébániaegyház Saint-Gilles-kápolnájába helyezte át, ide, a várbéli palotakápolnába pedig állandó káplánt nevezett ki, ezzel új kápolna-javadalom, *chapellenie* jött létre. Ez volt az a kápolna, amelyik az alakulófélben levő Sainte-Chapelle előfutára volt.⁴⁴

³⁸ Teyssot szerint az alapításra 1488 decemberében került sor, amelyet 1489. április 4-én, ill. 1491. január 15-én is megerősített VIII. Ince pápa. TEYSSOT 1999. 288., 333.

³⁹ GOMIS 2010. 115. 11. jz.

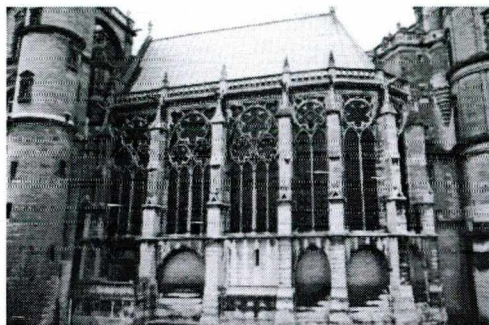
⁴⁰ TEYSSOT 1999. 333.; MORAND 1930. 198–199. alapján

⁴¹ TEYSSOT 1999. 334.

⁴² Ágostonos kanonokok közösségeként bukkant fel a forrásokban 1077-ben mint Pébrac alárendeltje, önállóan 1145-től tekinthető. TEYSSOT 1999. 31–32.

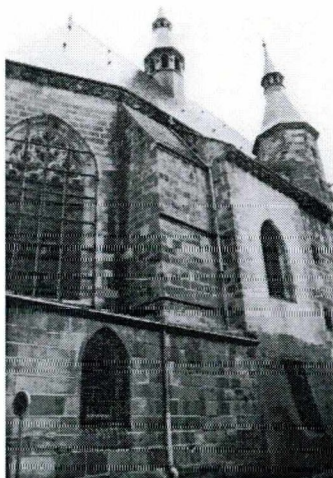
⁴³ TEYSSOT 1999. 334–335. Ld. még összefoglalóan: WESSEL 2003. 147–174.

⁴⁴ BILLOT 1996. 171., 173.; LÉON 2008. 10–12., 14–15. és Figure 7., 18–19.; WESSEL 2003. 55–59



10. kép: *Saint-Germain-en-Laye* (Forrás: WESSEL 2003. Abb. 21.)

Vic-le-Comte: A Keresztelő Szt. János-kápolna nem királyi, hanem hercegi alapítás volt. Egyes vélemények szerint I. János, auvergne-i és boulogne-i gróf (1361–1386) alapította. E feltételezés J. B. Fouilhoux atyának, Vic-le-comte 19. századi monográfiájának köszönhető. A nála – Baluze alapján – közölt szöveg (ami lényegében egy *obituarium* kivonata) azonban tartalmaz egy 1394-es évszámot. Ebből következőleg téves a feltételezése, hogy János gróf volt az alapító.⁴⁵ A rendelkezésre álló adatok alapján nem János, hanem utóda, a vele nevében azonos berry-i herceg, VI. Károly francia király testvére lehetett az alapító. Eredetileg 8 káplán (*vicaires*) szolgált itt. 1511. július 1-én az akkori auvergne-i gróf, Stuart János társaskáptalanná szervezte át X. Leó engedélyével, egy dékáni, 8 kanonoki, ill. 8 félprebenda kialakításával. A pápa meghatározta liturgikus kötelezettségüket, ill. kivette az intézményt és valamennyi alárendelt népét a clermont-i püspök, és valamennyi más *ordinarius* joghatósága alól, és a Szentszék iurisdictionja alá helyezte, egyúttal megerősítette belső szabályzatát. Sainte-Chapelle-jellege abból fakadhat, hogy a pápai oklevél szerint rendelkezett töviskorona-ereklyével, továbbá abból is, hogy ugyanitt egyúttal Jézus-Krisztus Szent Koronája és Keresztelő Szt. János védőszentü *confraternitas* is létrejött. Az átalakítás-alapítás kezdeményezője, Stuart János felesége, Anna boulogne-i hercegnő révén kapcsolatban állt a francia királyi dinasztiával.⁴⁶

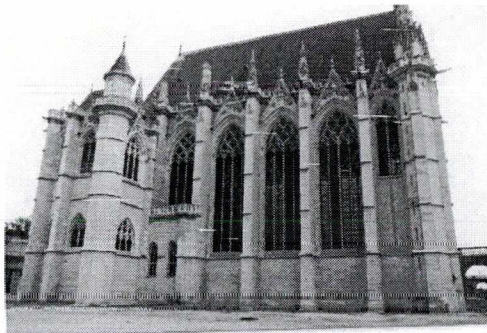


11. kép: *Vic-le-Comte* (Forrás: WESSEL 2003. Abb. 21.)

⁴⁵ FOUILHOX 2003. 242.

⁴⁶ FOUILHOX 2003. 246–250., HACKER-SÜCK 1962. 256., GOMIS 2010. 115. 11. jz., WESSEL 2003. 216–224.

Vincennes: alapítása még a 13. századra nyúlik vissza. 1248-ban IX. Lajos egy palotakápolnát létesített, a liturgikus szolgálat az itteni Szt. Márton kápolna-egyház feladata volt, tehát ekkor még nem jött létre külön kápolnai intézmény (*chapellenie*). V. Károly 1379-ben a Sainte-Chapelle mintájára hozta létre, még a liturgikus kötelezettségekben is azonosság mutatkozott Párizssal (*usu dictae sacrae capellae*). A kápolna kiépítése szorosan illeszkedett a király Vincennes rezidenciális kiépítésére vonatkozó terveibe. Ő és testvérei nevéhez több hasonló *rezidencia-egyház* kiépítése kapcsolódik, így pl. Dijonban, Bourges-ban, Riomban. V. Károly 15 klerikust rendelt a kápolna szolgálatára, amelyet 1380-ban VI. Orbán közvetlenül a Szentszék alá rendelt. Ezzel mentesítette a párizsi püspök és sens-i érsek kormányzati joghatósága alól (*interdictum, excommunicatio*). Az itteni Szt. Márton-várkápolna már korábban is rendelkezett ilyen kiváltsággal (XI. Benedek: 1304. április 18., XXII. János: 1317. augusztus 13.). A közösség tényleges vezetője, feje a *trésorier* lett, aki büntető (*curialis*) és lelki hatalmat nyert a közösség felett. Párizshoz hasonlóan a kápolna (Szűz Mária) társaskáptalanként működött, tagjai azonban nem voltak helyhez kötöttek, máshol is bírhattak javadalommal. A kettős szervezetet – Szt. Márton-várkápolna, Szűz Mária-kápolna – néhány évvel később (1389. május 19.) VI. Károly szüntette meg, egyesítve a két intézményt. Ezt VII. Kelemen 1390. május 19-én megerősítette, ill. ugyanekkor kiadott egy másik bullát is, amelyben mentesítette az *ordinariusi* zsinatok látogatási kötelezettsége alól a káptalan tagjait, továbbá jogaik tiszteletben tartására szólította fel a sens-i érseket, a beauvais-i püspököt és a párizsi Sainte-Geneviève apátját. Korábban a Szt. Márton-kápolna feje (*trésorier*) nem mentesült a zsinati kötelezettség alól. A 14. század végétől azonban a palotakápolna (Szűz Mária) feje egyben a várnép plébánosa volt, amelyet a Szt. Márton vezetőjétől „örökölt meg” az egyesítés során. Egy későbbi, 1561. évi adat szerint a párizsihoz hasonlóan ez is kétszintes kápolna volt.⁴⁷

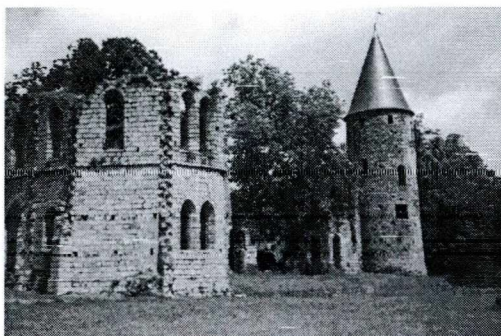


12. kép: Vincennes (Forrás: WESSEL 2003. Abb. 55.)

Vivier-en-Brie: 1316. szeptember 11-én XXII. János pápa, majd 1318. február 8-án V. Fülöp király is megerősítette a Valois Károly és felesége, Mahaut de Châtillon által létrehozott Becket Szt. Tamás-kápolna felállítását. A kápolna kegyurasága előbb Valois Károly legkisebb fiára, Lajosra, majd 1328 után legidősebb fiára, VI. (Valois) Fülöp francia királyra szállt (1333). Ugyanitt létezett egy másik kápolna is, amelyet 1337-ben (?) alapított VI. Fülöp Szt. Lajos tiszteletére, és amelyet később, 1352. január 17-én II. János király fia, a későbbi V. Károly francia király kérésére VI. Ince pápa társaskáptalanná (Notre-Dame, Szent-

⁴⁷ HACKER-SÜCK 1962. 246–248.; BARBICHE 1984. 24. 5. jz., 26. 7. jz., 26. 8. jz., 27. 1. jz.; BILLOT 1996. 173.; CHAPELOT 1996. 102–103., 107.; GALLAND 2001–2002. 60–85.; WESSEL 2003. 121–134. Ez utóbbi alapján világos, hogy Vincennes esetében volt egy emeleti helység, amely ereklyekincstár lehetett. Buzás Gergely – valószínűleg Magyar Károly nyomán – egyszintes épületnek nevezte. Vö.: MAGYAR 2008. 175.

háromság) alakított át. Valószínűleg ez utóbbi lehetett kiváltságos helyzetű, mivel Károly kifejezetten a párizsi Sainte-Chapelle mintájára alakíttatta át: 1368-ban szerzett ereklyéket Párizsból, templomát is ekkor szentelték fel. Személyzete egy *trésorier*ből, egy éneklőkanonokból, 14 papból (6 kanonok, 4 *vicaires* és 4 szolgáló) állt.⁴⁸



13. kép: Vivier-en-Brie (Forrás: WESSEL 2003. Abb. 53.)

A fenti öt pontban ismertetett közös ismérveken túl van más összekötő kapocs is. Abban az esetben, ha nem eleve a párizsi Sainte-Chapelle-t mintázó alapításról van szó, legtöbbször jól kimutatható, hogy az intézmény előzménye valamilyen korábbi várkápolna, rezidenciális egyház volt, amelyben a szolgálatot más intézmény látta el. Az átszervezés ebben az esetben azt jelentette, hogy ott a párizsi modellt mintázó, ám immár önálló kápolna (*chapellenie*) jött létre. Emellett az is fontos közös jellemző, hogy ezek az intézmények legtöbbször társaskáptalanként működtek, és vezetőjük a *trésorier* volt, akárcsak Párizsban. Lényegében mindegyik a Kapeting/Valois-dinasztia tiszteletének kiterjesztésére jött létre, egyúttal családi-dinasztikus halotti kultusz ápolását is szolgálták (temetkezőhely).⁴⁹ Továbbá mindegyikük esetében jól kimutatható a Kapeting – Valois – Bourbon dinasztikus kötődés.

A Sainte-Chapelle nemcsak francia területen volt „divatos”, komoly kisugárzása volt Európa más vidékein is. Így pl. II. Majorcai Jakab, miután 1279-ban Párizsban járt, Perpignanban alapított ilyen kápolnát (Puig del Rey).⁵⁰ A hatás érdekes módon – feltehetőleg a személyes kapcsolatok miatt – Közép-Európában volt erősebb, különösen cseh és osztrák területen.

Csehországban II. Frigyes halála után, II. Přemysl Ottokár idején bontakoztak ki erősebb francia hatások. Erre mutat a prágai Szt. Ágnes monostor Szt. Megváltó-egyháza, amely Ottokár temetkezőhelyeként szolgált,⁵¹ vagy a plasy-i ciszterci kolostor, amelynek emeletes kápolnája eredetileg királyi rezidencia volt.⁵² II. Ottokár által 1259–1263 között alapított Zlatá Koruná ciszterci kolostorba a töviskoszorú-ereklyét a fundator magától IX. Lajostól szerezte, eredetileg itt is emeletes kápolna épült.⁵³

A Sainte-Chapelle-típus elterjedésének második jellegzetesen erős hulláma IV. (Luxemburgi) Károly személyéhez köthető. Párizs mintájára létesültek kápolnák az egyetem mellett, az új, immár érseki székesegyházban (1344), Prága-újvárosban (1348) és Karlsteinben

⁴⁸ HACKER-SÜCK 1962. 243–246.; GRANDEAU 1986. 21–24., 27–29.; GALLAND 2001–2002. 86–93., WESSEL 2003. 114–120., 132–133. Építészeti megoldása nem kizárólagosan a párizsit követi, regionális előképekhez (pl. Meaux) is köthető.

⁴⁹ BOZOKY 2007. 23–24., BILLOT 1987 alapján.

⁵⁰ HACKER-SÜCK 1962. 256–257.

⁵¹ KUTHAN 2007. 137.

⁵² KUTHAN 2007. 138.

⁵³ KUTHAN 2007. 138–139.

(1348).⁵⁴ Ez utóbbi leginkább a vincennes-i, IX. Lajos-féle rezidenciával hozható összefüggésbe. Mindkét helyen egy-egy Szent Korona-ereklye került a kápolnába.⁵⁵

Különösen érdekes, ahogy a Sainte-Chapelle-típusra jellemző töviskoszorú-ereklye Karlsteinbe került. Bár maga az alapítás 1348-ra megy vissza, tényleges kiépítése több időt vett igénybe. Az itt kialakuló Passió-kultusz középpontjában álló ereklyét IV. Károly valószínűleg az 1356-os metz-i birodalmi gyűlésen kapta V. Károly francia trónörökösétől.⁵⁶ Karlstein kiépítése nem zárult le az ereklyeszerzéssel, tényleges felszentelésére csak 1365. február 9-én került sor.⁵⁷ Építése hosszan elhúzódott, teljes befejezése – a párizsival rokon kétszintes szerkezetben – csak 1368–1369-re készült el.⁵⁸

Az itt elhelyezett ereklye jelentőségét mutatja, hogy egy darabja bekerült a cseh királyi koronába, hasonlóképpen ahhoz a „Szt. Lajos-koronához”, amely Saint-Denis-ben található, és amelyet maga IV. Károly is megtekintett ugyanott 1378. január 4-én. Néhány nappal később egyébként V. Károly újabb korona ereklyét adományozott Károlynak.⁵⁹

Az eddigiek fényében egyértelmű, hogy uralkodói székhelyeken létesült vár- és palotakápolnák igen jelentős szerepet töltek be. A Prága melletti *Wyschehrad* pl. Přemysliandianszia temetkezőhelye volt.⁶⁰ Nem kevésbé volt fontos a prágai *Mindenszentek várkápolna*. Ez utóbbit 1185-ben szentelték fel, majd II. Vencel 1295 körül ide telepítette a melniki társaskáptalant, amely 1300 körül visszatelepült eredeti helyére. Később, 1338-ban IV. Luxemburg Károly megújította az itteni várkápolnát, amelyet a pápa is megerősített 1344. május 3-án. Ez utóbbi oklevél szerint – és a mi szempontunkból ez a lényeges információ – a pápa búcsút engedélyezett az ott Károly által elhelyezett töviskorona- és más ereklyék kultuszára való tekintettel.⁶¹ Az így kialakított – és ez a megállapítás alapvetően IV. Luxemburg Károly korára érvényes – királyi kápolnák általában fontos, ha nem is minden esetben *exemptióra* utaló kiváltságokkal rendelkeztek.⁶²

A francia Sainte-Chapelle hatása itt nem ért véget, hasonlóan jelentős volt a mai Ausztria területén is. Bécsben még II. Albert alapított palotakápolnát 1296-ban,⁶³ majd IV. Rudolf a várban alapította meg a Mindenszentek palotakápolnát 1356-ban. Előzménye egy társaskáptalan volt, amelyet Rudolf kérésre a pápa, VI. Ince 1358. december 31-én kivett a passauai püspök és a salzburgi érsek joghatósága alól, és élére egy prépostot állított, továbbá 24 kanonoki állást engedélyezett. 1365. március 16-án V. Orbán pápa megerősítette VI. Ince bulláját, ill. a korábbi privilégiumokat, és az immár Szt. István-társaskáptalant közvetlenül az Apostoli Szék joghatósága alá rendelte, amiért évi 4 font aranyat kellett fizetni. 1469-ben a bécsi püspökség felállításával a társaskáptalantól székeskáptalan lett, ennek ellenére VI. Sándor pápa 1499. április 18-án megerősítette a káptalan korábbi jogait, *exemptióját* a püspökkel szemben.⁶⁴

⁵⁴ GRASS 1965. 164–165.; KUTHAN 2007. 141–142.

⁵⁵ KUTHAN 2007. 142–143., 144.

⁵⁶ KUTHAN 2007. 145–146.; BOZOKY 2007. 33.

⁵⁷ GRASS 1965. 168–169.

⁵⁸ BOZOKY 2007. 33–34. Vele szemben Hacker-Sück szerint Karlstein nem ugyanazt a szerkezetet mutatta, mint a párizsi. HACKER-SÜCK 1962. 257.

⁵⁹ KUTHAN 2007. 146.

⁶⁰ GRASS 1965. 166–168.

⁶¹ GRASS 1965. 161–164. Vö.: KUMOROVITZ 1963. 120.

⁶² 1346. május 6-án Luxemburg János király kérésére VI. Kelemen engedélyezte a királyi kápolnák papjainak, hogy a király kérésére bárhol, bármikor főpapi jelvényekben ünnepi misét végezzenek és benedikálhassanak. GRASS 1965. 177–178. 90. jz.

⁶³ GRASS 1965. 171.

⁶⁴ GRASS 1965. 169–172, 178. Az 1358-as és 1365-ös bullákra ld.: ZSCHOKKE 1895. 11–14. (Uo. 164–165.) Vö.: ZSCHOKKE 1895. 165–184.; GRASS 1972. 265.; GRASS 1960–1961. 1. 383. skk.; KUMOROVITZ 1963. 120.; HACKER-SÜCK 1962. 257.

A sainte-chapelle-típus itt vázolt nem jelentéktelen elterjedése Közép-Európában veti fel a magyarországi megjelenés lehetőségét. Érdemes tehát röviden e kérdésre is kitérni, annál is inkább, mivel tudomásom szerint ezzel a lehetőséggel a magyar szakirodalom nem foglalkozott eddig behatóbban.

A lehetőségek köre viszonylag behatóralt, hiszen a 13. század közepe előtt alapított kápolnák és társaskáptalanok esetében nincs nyoma olyan jellegű átszervezésnek, amely egy a sainte-chapelle-típus kialakítására utalna. Erre csak néhány esetben gyanakodhatunk. A szóba jöhető – és erre éppen azon franciaországi példák világítanak rá, ahol egy-egy palota- vagy várkápolna átszervezésével jött létre a párizsi Sainte-Chapelle-t idéző társasegyház jellegű intézmény – királyi és királynéi kápolnák közül két területre szűkíthető e típus magyarországi esetleges megjelenése, ráadásul alapításuk időben is viszonylag jól behatóraltó. A két terület Buda, ill. Visegrád, a kronológiai határok pedig a 14. század közepe és a 15. század eleje közé esnek.

Budán több intézmény is kapcsolatba hozható a sainte-chapelle-típus esetleges hazai elterjedésével összefüggésben. Az egyik ezek közül a Szt. Márton-kápolna, amelynek létezésére már a 14. század elejéről van adat,⁶⁵ 1349-ben pedig Erzsébet anyakirályné folyamodott a pápához búcsúengedélyért. Ekkor kerülhetett sor a korábbi épület kibővítésére.⁶⁶ Elhelyezkedését tekintve palotakápolna lehetett, egy 1423-as adat szerint a *Chammerhoff*-ban volt.⁶⁷ A palotakápolna jelleg mellett az egyetlen halvány nyom, ami a sainte-chapelle-típus irányába mutatna, az lehet, hogy ez az épület is emeletes volt. Ugyanakkor a Passió-ereklyére és -kultuszra semmilyen adat nem áll rendelkezésre.⁶⁸

A másik lehetséges budai kápolna a Szűz Mária Mennybevitele volt. Létrehozásáról röviden annyi tudható, hogy 1366. június 23-án Łokietek Erzsébet anyakirályné kérvényt intézett V. Orbán pápához, hogy búcsút engedélyezzen azok számára, akik az I. Lajos király és neje, Erzsébet által saját palotájukban Szűz Mária tiszteletére épített kápolnát felkeresik vagy ott istentiszteleten vesznek részt,⁶⁹ az építkezés befejezése 1366 nyarára tehető.⁷⁰ Működését 15. századi adatok sora bizonyítja,⁷¹ ugyanakkor felmerül az a lehetőség is, hogy a Zsigmond által alapított Szt. Zsigmond társaskáptalan idővel összeolvadt a Szűz Mária Mennybevitele-kápolnával.

⁶⁵ 1332. április 10-én XXII. János meghagyta a székesfehérvári prépostnak, hogy hozzon ítéletet a nyúl-szigeti domonkos apácákat illető, a budavári királyi kápolnában összegyűjtött adományok ügyében. Ebben az oklevélben ugyan csak annyi szerepel, hogy „*capelle regie site in Castrobude*”, azonban ebből az időszakból más itteni királyi kápolna nem ismert. DL 2713, AO II. 587.

⁶⁶ MREV II. 130–131. (1349) Vö.: VÉGH 2006. 66–67.

⁶⁷ DL 11384 (1423. július 3.), RUPP 1868. 118–119.; GYÖRFFY 1997. 142–143.; MAGYAR 2008. 58–60.

⁶⁸ H. GYÖRKY 1984. 34–35.

⁶⁹ BOSSÁNYI II. 412. sz. (hiányos) KUMOROVITZ 1963. 114–115. és 49. jz.

⁷⁰ KUMOROVITZ 1963. 117. Kumorovitz azonosítását továbbgondolásra készíti Érszegi Géza azon felvetése, miszerint Erzsébet anyakirályné 1366. jún. 23-i folyamodványa nem Budára, hanem Visegrádra vonatkozott. ÉRSZEGI 1992. különösen 95–97.

⁷¹ 1418. július 4-én a Rota pálosok kiváltságairól szóló 1418. évi privilégiumát Csehi János közjegyző a budai várbéli királyi kúria Szűz Mária-kápolnájában hirdette ki, János, a királyi kápolna alispánja, Barnabás *lector*, a királyi jelenlét pecsétjének őre, Szirmai Péter pecsétőr, örkanonok, János beregszászi plébános, a királyi kápolna javadalmas kanonokja, és mások jelenlétében. A kiváltság kihirdetésére egy évvel később – 1419. június 3-án és 4-én is – ismét sor került ugyanott, igaz a tanúk sora ezúttal kissé eltért az előzőtől. DL 10817, 34367, KUMOROVITZ 1963. 112–113., 33. és 29. jz. A 15. század közepéről ismerjük több káplánját is. LUKCSICS 1938. II. 726., 1132., 1353. sz., KUMOROVITZ 1963. 129–130. és 184. jz. Jelentőségét növelte, hogy 1480-ban a Buda környéki aszályt követően a pálosok szervezte körmenet helyszíne volt. KUMOROVITZ 1963. 130. és 186. jz. Egy 1483-as pápai követjelentés szerint Mátyás kápolnája volt. UO. 130. VIII. Ince pápa 1485. február 12-i oklevele mint királyi és királynéi kápolnát említi, amelynek papi testülete 40 főt tett ki. KUMOROVITZ 1963. 130. és 188. jz. A 15. század végén a Szűz Mária királyi kápolna rektora, Pesti Ambrus egy perben szerepelt az aradi káptalan ellenében. DL 29856. KUMOROVITZ 1963. 115.

A 15. század elején ugyanis létesült Budán egy újabb palotakápolna. XXIII. János pápa 1410. augusztus 3-i oklevelében feloldozta Zsigmond királyt ama kiközösítés alól, amelyre a korábbi országos zavargások miatt került sor, mivel az egyházakat és az egyháziakat megkárosították, tekintettel arra, hogy Budán Szűz Mária tiszteletére társaskáptalan alapításába fogott, és arra már sok ezer forintot költött.⁷²

A király eredetileg egy kápolnát építtetett,⁷³ majd annak befejezésekor, ez csak 1424-ben következett be,⁷⁴ szervezte át a kápolnát prépostsággá, amelynek mintája IV. Rudolf (Bécs, Mindenszentek palotakápolna – Szt. István társaskáptalan, 1358–1365), és IV. Károly (Prága, 1344) lehetett.⁷⁵ A 15. század közepe és a 16. század eleje közötti időszakban a forrásokban hol Szűz Mária-kápolna, hol Szt. Zsigmond-társaségyház, hol pedig egyszerre a két elnevezés jelenik. Mindezek alapján valószínűsíthető, hogy Zsigmond egy létező – esetleg a korábban megismert Szűz Mária Mennybevetele várkápolnával azonos – kápolnát szervezett át (vagy újjá), és ez okozza a két patrocínium, ill. az egyház/prépostság elnevezések vegyes használatát.⁷⁶ A helyzetet tovább bonyolítja, hogy egy magánkápolna is csatlakozott hozzá. 1486. május 10-én Lendvai Bánffy Miklós VIII. Ince pápához intézett folyamodványában az általa alapított Mária Mennybevetele-kápolna függetlenítését kérte a Szt. Zsigmondtól-, és kegyuraságának átruházását a budai városi tanácsra.⁷⁷

Kérdés, hogy – ha a feltételezés helyes, ti. a Szűz Mária Mennybevetele királyi palotakápolna és a későbbi Szt. Zsigmond-prépostság azonossága – mennyiben kapcsolható a sainte-chapelle-típushoz. Zsigmond lépése hasonlít IV. Rudolf ill. IV. Károly bécsi és prágai akcióihoz, ugyanakkor feltűnően hiányzik a Passió-kultuszhoz kötődő ereklye. A két (egy?) intézmény patrocíniuma ebből a szempontból nem visz közelebb az esetleges kapcsolat mi-benlétéhez, sőt, amennyit a társaskáptalan belső szervezetéről tudunk, ott adatolható Alamizsnás Szt. János-oltár,⁷⁸ sem támogatja azt, hogy egy sainte-chapelle-típusú intézményről lett volna szó.

Buda mellett Visegrád is szóba jöhet. Itt összesen négy királyi, vagy királynéi alapítást érdemes megvizsgálni. A Keresztelő Szt. János-kápolnát 1325 előtt alapította I. Károly, ebből

⁷² THEINER II. 188.; KUMOROVITZ 1963. 109–110. Vö.: GÁRDONYI 1938.; KOSZTA 2001. 204.; RUPP 1868. 122–126.; GÁRDONYI 1936. 82–83.

⁷³ XXIII. János Szűz Mária-kápolnának nevezi, szemben a Windecke-féle krónikával: „Zsigmond király Budán a Zsidó utcában prépostságot alapít. Ugyanebben az évben [1424 – K. G.] Zsigmond király a budai Zsidó utcában lévő új kápolnának az Urísten és Szent Zsigmond tiszteletére prépostságot alapított. Hogy a prépostság javakban gyarapodjon, Salgói Miklós elkobzott vagyonának nagy része is ide került.” (Skorka Renáta ford.) WINDECKE 201. fejezet. Vö.: GÁRDONYI 1938. 182., Az országtanács 1451. március. 27-i, V. Miklóshoz intézett kérvénye szintén kápolnának nevezte. Ez utóbbi azért is fontos, mert kérték a társaskáptalanná alakítást, valamint ellátása biztosítására a dömösi prépostsággal való egyesítését. Mindezek alapján világos, hogy eredetileg kápolna alakult, amelynek Szűz Mária volt a titulusa – ez éppen 1451-ben nem szerepel (!) –, és csak később jött létre társaskáptalan, immár a Szt. Zsigmond patrocíniummal kibővítve. MREV III. 140., GÁRDONYI 1936. 82–83., GÁRDONYI 1938. 182.

⁷⁴ KUMOROVITZ 1963. 123–124.

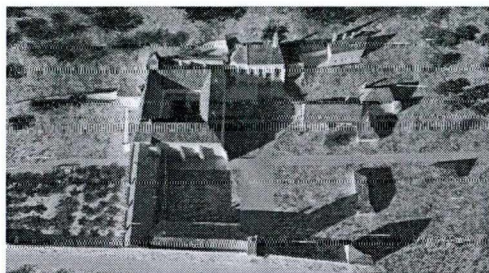
⁷⁵ KUMOROVITZ 1963. 120.; MAGYAR 2008. 127–128.

⁷⁶ DL 35523, KUMOROVITZ 1963. 113. és 39. jz. (1429), 128. 159. jz. (1434), KUMOROVITZ 1963. 128. 160. jz. (1437), GÁRDONYI 1938. 183., GÁRDONYI 1936. 82., KUMOROVITZ 1963. 129., BÁRTFAI SZABÓ 1938. 765. sz., KUMOROVITZ 1963. 128. (1450), (1471), GÁRDONYI 1936. 82., GÁRDONYI 1938. 183. (forrás nélkül), KUMOROVITZ 1963. 129. (1474), KUMOROVITZ 1963. 129. (1484), DL 37748, KUMOROVITZ 1963. 116. (1503), GÁRDONYI 1936. 82., MREV IV. 158., KUMOROVITZ 1963. 129., GÁRDONYI 1938. 183. (1505), GÁRDONYI 1936. 82., MREV IV. 164., KUMOROVITZ 1963. 129., DL 22563, KUMOROVITZ 1963. 129. (1506). Ezekre ld. még: KUMOROVITZ 1963. 129. 166. jz., DL 22563, DL 22563, DL 22563, KUMOROVITZ 1963. 129. GÁRDONYI 1936. 82., GÁRDONYI 1938. 183. Vö.: RUPP 1868. 123., 131., 133. szerint az eredeti Szt. Zsigmond prépostsággal (amely a királyi palota részét képezte, védőszentje Keresztelő Szt. János volt) szemben épült fel Szűz Mária új vagy kisebb egyháza, amelyet mintegy 50 évvel a prépostság alapítása után építettek és egyesítettek a prépostsággal. Vö. újabban: SZÉKELY 1999.

⁷⁷ GÁRDONYI 1936. 82., MREV III. 303.

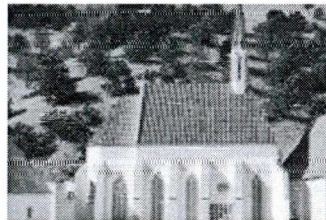
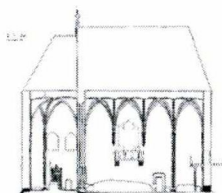
⁷⁸ KUMOROVITZ 1963. 116, 130–131.; RUPP 1868. 134–135. szerint külön kápolna volt.

az évből ismert búcsúengedélye.⁷⁹ Helye leginkább az alsóvár lakótornyának negyedik emeletén kereshető, bár egyes vélemények szerint⁸⁰ a városban működött, ezzel kapcsolatban azonban komoly ellenérvek akadnak.⁸¹ A kápolna erősen kötődött a királyi udvarhoz, tagjai több esetben királyi kápolnaispáni címmel rendelkeztek.⁸²



14. kép: Visegrád, királyi palota (1366) – Buzás Gergely rekonstrukciója
(Forrás: <http://visegradmuzeum.hu/i-lajos-kora#galeria>, letöltve: 2013. 04. 02.)

A következő intézmény a Szűz Mária-kápolna. 1360-ban kelt VI. Ince Erzsébet anyakirályné kérésére búcsúengedélyt adott a visegrádi Szűz Mária-egyház Oltáriszentség oltárát felkeresők számára tekintettel az országos pestisjárványra.⁸³ Ebből sajnos még nem állapítható meg, hogy egy várbéli kápolnára vonatkozott-e. Viszont az a búcsúengedély, amelyet 1366-ban V. Orbán adott ki szintén az anyakirályné kérésére az általa a visegrádi palotában épített kápolnát felkeresők számára, már egyértelműen elhelyezi Szűz Mária-kápolnát, amely a királyi palota északkeleti szárnyában feltárt palotakápolnával lehet azonos.⁸⁴



15. kép: A visegrádi Szűz Mária palotakápolna
(Forrás: <http://visegradmuzeum.hu/palotakapolna>, letöltve: 2013. 04. 02.)

A harmadik lehetséges kápolna a feltehetően a 14. század elején létesült Szt. György titulusú királyi kápolna.⁸⁵ Egyes vélemények szerint ez volt a régebbi (korábbi) palotakápol-

⁷⁹ DF 291374, THEINER I. 500., MES III. 69. (regesztá), MÉSZÁROS 2009. 25., 50.

⁸⁰ Iván szerint plébánia jogú volt. MV I/1. 197. alapján IVÁN 2004. 26. 36. jz.

⁸¹ Így pl. az, amelyik szerint (pápai tízedjegyzék, 1332–1337) itt tette le esküjét bevételéről a visegrádi plébános, István MV I/1. 197., MÉSZÁROS 2009. 50. István egyes szerzők szerint a Keresztelő Szt. János-egyház plébánosa volt, de így saját intézményben kellett volna esküt tennie. ÁMTF IV. 712., IVÁN 2004. 26. THEINER I. 500. MÉSZÁROS 2009. 25. Vö. BUZÁS – SZÓKE 1992. 132. 7. jz., BOZÓKI 1995. 94. 22. jz., IVÁN 2004. 26., MÉSZÁROS 2009. 50., JANKOVICH 1959. 57–99.

⁸² 1325: DL 101894, MÉSZÁROS 2009. 50., 1329: ZICHY I. 335–337., MÉSZÁROS 2009. 50.

⁸³ MÉSZÁROS 2009. 51. és Oklevéltár 59. sz. Tévesen azonosítja a Szűz Mária-plébániával BOSSÁNYI II. 251. és I. jz., MREV II. 90. A tévedés alapja az 1338–1342. évi pápai tízedjegyzék, ahol a plébános a veszprémi egyházmegyébe tartozó bakonybéli apát helyett fizetett.

⁸⁴ MÉSZÁROS 2009. 51. és Oklevéltár 60. sz. Vö.: ÉRSZEGI 1992. Korábban Budára helyezte KUMOROVITZ L. Bernát. KUMOROVITZ 1963. 150–151. Vö.: BUZÁS – SZÓKE 1992. 133., MÉSZÁROS 2009. 52.

⁸⁵ MÉSZÁROS 2009. 52.

na, amely Zsigmond építkezései nyomán az új palota együttes falain kívülre került.⁸⁶ Az 1424-ben kelt pápai engedély szerint viszont már igencsak pusztult állapotú lehetett, hiszen a búcsúengedély helyreállítása érdekében kelt.⁸⁷ Egy évvel később pedig Zsigmond pápai engedélyért folyamodott, hogy a Szt. György-kápolna mellett obszerváns ferences kolostor építtethessen.⁸⁸ Később, 1473-ban Mátyás kérvényezte a ferences kolostor felújításának engedélyezését.⁸⁹ Az épület sorsa a 16. század elején sem volt megoldott. II. Ulászló Imre papra bízta a romos kápolna felújítását,⁹⁰ Nyási Demeter vikárius királyi hozzájárulással engedélyezte a ferenceseknek a kápolna elbontását, köveinek felhasználást bizonyos feltételek mellett.⁹¹ Vagyis az eredeti kápolna legkésőbb a 14. század végén már pusztulásnak indult.

Az utolsó a kápolnák sorában a Szt. Erzsébet titulusú, amelyre írott forrás csak a 15. század közepéről, Kottaner Ilona elbeszélésének egy részlete formájában áll rendelkezésre. Ebből azonban megtudjuk, hogy a titulus az ottani Szt. Erzsébet-ereklyéhez kapcsolódott, ami a 13. századra utal vissza. Régészeti adatok alapján komoly lehetősége van annak, hogy létezett egy Szt. Erzsébet-várkápolna a visegrádi fellegrádban.⁹²

Visegrád esetében a négy lehetőség közül a legutóbbi, a Szt. Erzsébet-várkápolna – amennyiben valóban 13. századi eredetű – patrocíniuma miatt aligha illik a feltételezett magyarországi sainte-chapelle-típusú intézmények sorába. Ez lehetett ugyanakkor a legkorábbi ilyen intézmény, amely a fellegrádban helyezkedett el, éppen ezért sem valószínű, hogy a 14. századi Anjou királyi udvari kápolnával lenne azonos. Sokkal valószínűbb ez a három másik kápolna esetében. A Keresztelő Szt. János-kápolna építése a királyi udvar 1323-as Visegrádra költözésével hozható összefüggésbe, szemben a Szt. Györggyel, amelyet az I. Károly által alapított azonos nevű lovagrenddel lehet összefüggésbe hozni. Ebből természetesen adódik a kérdés, hogy egy rezidencián miért működött egyszerre két kápolna is. Buzás Gergely véleménye szerint a Szt. György-kápolnát a palotán belül külön kúriával bíró Erzsébet anyakirályné használhatta, amely, mint láttuk, azonos a Zsigmond által a ferenceseknek adott épülettel, amelynek jelentősége a 15. század elejére megszűnt. A Keresztelő Szt. János kápolna viszont utóljára az 1332–1337-es pápai tizedjegyzékekben szerepel, ami ellentmond annak, hogy komolyan számolhassunk vele, mint a párizsi Sainte-Chapelle mintájára megszerveződő intézménnyel. Az anyakirályné 1334 után elhagyta Visegrádot,⁹³ a királyi udvar pedig Budára költözött, ám amikor néhány évvel később (1355) visszatért Visegrádra, új kápolna jön létre, a Szűz Mária-kápolna, amely 1360/1366-tól adatolható. Ekkorra a kettősség (a Keresztelő Szt. János és a Szt. György-kápolna párhuzamos használata) már okafogyottá vált, hiszen Óbuda 1355. évi felosztásával elhatárolásra került a királynéi rezidencia és az óbudai prépostság, ill. a hozzájuk tartozó területek.⁹⁴

Jóllehet e relatív kronológia keretében az egyes intézmények több-kevesebb biztonsággal elhelyezhetőek, az eredeti kérdésre, hogy volt-e valamennyire közülük a sainte-chapelle-típushoz, még nem adtam választ. Sajnos az ereklyék kérdését tekintve semmilyen támpontunk sincs arra, hogy a Passió-kultusz támogatása hívta volna őket életre. Elrendezésük, szer-

⁸⁶ BUZÁS – SZÓKE 1992. 134. Itt azonban ellentmondás van, hiszen a korábbi palotakápolna alatt a szerzõpáros a Szűz Mária-kápolnát érte. Uo. 133.

⁸⁷ 1474. június 27-i adat szerint. LUKCSICS 1938. I. 744.; BUZÁS – MÉSZÁROS 2008. 91–102.; MÉSZÁROS 2009. 49.

⁸⁸ 1425. június 27-i adat szerint. DF 275471, DL 66015, LUKCSICS 1938. I. 818., BAKÁCS 1982. 1448. sz., SZÓKE 1985. 294., MÉSZÁROS 2009. 49.

⁸⁹ MREV III. 221., MÉSZÁROS 2009. 49.

⁹⁰ MÉSZÁROS 2009. 49., 52. és Oklevéltár 61. sz. SZÓKE 1985. 294. szerint helye ismeretlen volt, magát az oklevelet BARTFAI SZABÓ 1938. 1177. sz. alapján 1493 körülre tette.

⁹¹ MÉSZÁROS 2009. 52. és 243. jz.

⁹² BUZÁS – SZÓKE 1992. 132. 7. jz. Vö.: KOTTANER 26.

⁹³ 1343. január 7-én I. Lajos Erzsébetnek adományozta óbudai várát minden jövedelmével, hogy ott éljen, ameddig úgy tartja jónak. DL 3551, AO IV. 297., KUMOROVITZ 1966. 9. és 4. jz.

⁹⁴ KUMOROVITZ 1966. 10.; KUMOROVITZ 1976.; BERTALAN – ALTMANN 1995. 145.; GÁRDONYI 1944. 224.

kezetük – már amennyire ez megállapítható – szintén nehézségeket vet fel. Ha a sainte-chapelle-típust úgy tekintjük, mint egy különálló (azaz nem a palota szerves részét képező) kétszintes kápolnaegyüttest, akkor inkább jellemző eltérések figyelhetők meg. Visegrádon a Szűz Mária-kápolna eleve egy emeletes, pusztán a sekrestyének volt emelete, ráadásul itt a főhajó és a szentély nem egybefüggő, azt egy diadalív választotta el. Az emeleti rész valószínűleg egy magánoratorium volt, ill. lehetett ereklyeőrző szerepe is. Ebben a kialakításban inkább eltér a párizsi prototípustól, hasonlóságot mutat viszont a karlsteini és a vincennes-i kápolnákkal. Ez utóbbinak a párizsi mintára történő átszervezése viszont 1379–1380-ban történt meg.⁹⁵ A Cité területén álló Sainte-Chapelle-lel még leginkább a diósgyőri⁹⁶ és zólyomi⁹⁷ várkápolnák hozhatók kapcsolatba (két emelet, egységes jellegű tér), ám ezek az ottani paloták részét képezték, nem különültek el úgy, mint Párizsban. Ezzel szemben a budai Szűz Mária-kápolna (Szt. Zsigmond-társaségház?) megoldása hasonló: a kápolna különálló épület, kétszintes, bár belső elrendezése (különálló szentély) nem pontosan követi a párizsi modellt.⁹⁸

Összességében tehát meglehetősen kérdéses az eredeti párizsi Sainte-Chapelle jellegű intézmény nyomait felfedezni Magyarországon. A legfontosabb probléma Passió-kultusz ápolását középpontba állító programhoz szükséges ereklyékre utaló források teljes hiánya. Hasonló a helyzet a liturgikus programmal. Magyarországon nyilván nem beszélhetünk Karoling és Valois családhoz kötődő alapításokról, végezetül a szóba jöhető intézmények építészeti megoldásai is csak rokonságot mutatnak a Sainte-Chapelle-lel, még akkor is, ha biztosan a párizsi modellhez köthető franciaországi példák – így leginkább Vincennes – sem követik szolgái módon azt. A lehetséges magyarországi párhuzamok kapcsán ugyanakkor felfigyelhetünk arra, hogy ezek közül kettő, a budai Szűz Mária Mennybevitele és a visegrádi Szűz Mária-kápolna Erzsébet anyakirálynéhez köthetőek. Ha az ő személyén keresztül közelítjük meg a kérdést, felvethető, hogy ezek az alapítások inkább az 1357-es aacheni zarándoklattal függhetnek össze, amelyet ráadásul Erzsébet Luxemburg IV. Károly társaságában teljesített. Köln és Marburg mellett a magyar zarándokok körében igen népszerű Aachent is felkereste az anyakirályné,⁹⁹ amelyhez mint láthatuk a franciaországi Sainte-Chapelle intézménye sok szállal kapcsolódott. Lehetséges, de egyértelmű bizonyítékokkal nem támasztható alá, hogy e típushoz áttételesen kapcsolódó Erzsébet alapította palotakápolnához a Luxemburg uralkodó intézményei is mintául szolgáltak. Léteztek tehát másodlagos megoldások, variációk, ám jelen pillanatban még ennek ellenére sem rendelkezünk elég adattal ahhoz, hogy a 13. század közepén kétségtelenül megszorodó királyi/királynői palota- és udvari kápolnákat a franciaországi archetipus közvetlen magyarországi megjelenéseiként értelmezzük. Annál is kevésbé, mert számos olyan példa ismert, amikor bizonyos motívumok, építészeti megoldások megjelennek olyan kápolnáknak és szerzetesi és káptalani egyházak esetében, amelyeknél hiányoznak a Sainte-Chapelle-re jellemző jegyek, a királyi Kapeting (Valois) dinasztiaéhoz tartozás és a Passió-kultusz.¹⁰⁰

⁹⁵ HACKER-SÜCK 1962. 246–248.; BARBICHE 1984. 24. 5. jz., 26. 7. jz., 26. 8. jz., 27. 1. jz., BILLOT 1996. 173., CHAPELOT 1996. 102–103., 107.; GALLAND 2001–2002. 60–85.

⁹⁶ CZEGLÉDI 1999.; MAGYAR 2008. 79–80.

⁹⁷ MAGYAR 2008. 80–82.

⁹⁸ A vázolt építészeti jellemzők leírásáért Buzás Gergelynek tartozom köszönettel. A budai Szűz Mária-kápolna leírását ld. MAGYAR 2008. 63–66. (a korábbi eredmények ismertetésével)

⁹⁹ SZENDE 2007. 139–142.

¹⁰⁰ Így pl. a Saint-Germaines-des-Prés, a Fontaine-Châlais, a Saint-Germer-de-Fly apátsági templom Szűz Mária-kápolnája Franciaországban, a westminsteri Szt. István-kápolna Angliában, az aacheni palotakápolna kóruscsarnokának átalakítása WESSEL 2003. 82–96., 105–111.

BIBLIOGRÁFIA

- ÁMTF *Az Árpád-kori Magyarország történeti földrajza. I–IV. Szerk.: GYÖRFFY György. Budapest, 1987–1998.*
- AO *Codex diplomaticus Hungaricus Andegavensis. Anjoukori okmánytár. I–VI. Szerk.: NAGY Imre. Budapest, 1878–1891. VII. Szerk.: TASNÁDI NAGY Gyula. Budapest, 1920.*
- BAKÁCS 1982. BAKÁCS István: *Iratok Pest megye történetéhez, 1002–1437. Budapest, 1982. (Pest megy múltjából 5.)*
- BÁRTFAI SZABÓ 1938. BÁRTFAI SZABÓ László: *Pest megye történetének okleveles emlékei 1002–1599-ig. Budapest, 1938.*
- BERTALAN – ALTMANN 1995. BERTALAN Vilmosné–ALTMANN Júlia: A középkori Óbuda. In: *Óbuda évszázadai. Főszerk.: KISS Csongor–MOCSEY Ferenc. Budapest, 1995. 139–200.*
- BILLOT 1987. BILLOT, Claudine: Les Saintes-Chapelles (XIII^e-XVI^e siècles). Approche comparée des fondations dynastiques. *Revue d'histoire de l'église de France* LXXIII. (1987) 229-248.
- BILLOT 1996. BILLOT, Claudine: Les Saint-Chapelles de Saint Louis: conditions et significations de ces fondations. In: *CHAPELOT – LALOU 1996. 171-175. (177-181.)*
- BILLOT 1997. BILLOT, Claudine: 'Saintes chapelles'. In: *Dictionnaire encyclopédique du Moyen Âge. Sous la direction de André VAUCHEZ. I-II. Cambridge – Paris – Rome, 1997. II. 1380-1381.*
- BILLOT 1998. BILLOT, Claudine: *Les Saintes-Chapelles royales et princières. Paris, 1998.*
- BOSSÁNYI *BOSSÁNYI Árpád: Regesta supplicacionum. I–II. Budapest, 1918.*
- BOZOKY 2007. BOZOKY, Edina: Saint Louis, ordonnateur et acteur des rituels autour des reliques de la Passion. In: HEDIGER 2007. 19–34.
- BRANNER 1971. BRANNER, Robert: The Sainte-Chapelle and the Capella Regis in the Thirteenth Century. *Gesta* 10/1. (1971) 19–22.
- BUZÁS 1990. BUZÁS Gergely: *Visegrád, királyi palota 1. A kápolna és az északi palota. Budapest 1990. (Lapidarium Hungaricum 2. Pest megye I.)*
- BUZÁS 2004. BUZÁS Gergely: Visegrád. In: *MEDIUM REGNI* 115–150.
- BUZÁS 2010. BUZÁS Gergely: *Visegrád – királyi palota. The royal place [!] of Visegrád. Szombathely, 2010.*
- BUZÁS – MÉSZÁROS 2008. BUZÁS Gergely–MÉSZÁROS Orsolya: A középkori Visegrád egyházainak régészeti kutatása. *Magyar Sion* 44. (ÚF 2., 2008:1.) 71–104.
- BUZÁS – SZÓKE 1992. BUZÁS Gergely–SZÓKE Melinda: A visegrádi vár és királyi palota a 14–15. században. In: *Castrum Bene* 2/1992. 132–145.
- CHAPELOT 1994. CHAPELOT, Jean: *Le château de Vincennes. Une résidence royale au Moyen Âge. Paris, 1994.*
- CHAPELOT 1996. CHAPELOT, Jean: Le Vincennes des quatre premiers Valois: continuités et ruptures dans un grand programme architectural. In: *CHAPELOT – LALOU 1996. 53–114. (115–122.)*
- CHAPELOT – LALOU 1996. *Vincennes aux origines de l'État moderne. Actes du colloque scientifique sur Les Capétiens et Vincennes au Moyen Âge* organisé par Jean CHAPELOT et Élisabeth LALOU à Vincennes les 8, 9 et 10 juin 1994. Paris, 1996.
- CHARBONIER 1979. CHARBONIER, Pierre: Le temps des conquêtes, III^e–XV^e siècles. In: *Le diocèse de Clermont. Éd. POITRENAU, Abel. Paris 1979. (Histoire des diocèses de France 9.) 9–90.*
- CZEGLÉDY 1999. CZEGLÉDY Katalin: A diósgyőri vár feltárása. In: *A Herman Ottó Múzeum évkönyve* 37. (1999) 367–374.
- DL *Magyar Nemzeti Levéltár, Mohács előtti gyűjtemény, Diplomatikai levéltár*
- DUBOIS 1992. DUBOIS, Jacques: Au temps des premiers Capétiens les moines en pleine expansion affirment leurs libertés. In: *Pouvoirs et libertés au temps des premiers Capétiens. Éd. MAGNOU-NORTIER, Élisabeth. Cholet, 1992. 197–214.*
- ÉRSZEGI 1992. ÉRSZEGI Géza: A Nagy Lajos-kori királyi kápolna kérdéséhez. In: *Várak a későközépkorban. Die Burgen im Spätmittelalter = Castrum Bene 1990/2. Szerk. CABELLO, Juan. Budapest, 1992. 94–100.*

- FEDELES 2007. FEDELES Tamás: A világi kormányzat működése a késő középkorban (1301–1526). In: FONT Márta–FEDELES Tamás–KISS Gergely–RAFFAYNÉ KÁLSECC Kata: *Magyarország kormányzati rendszere (1000–1526). Egyetemi tankönyv.* Pécs, 2007. 45–100.
- FEJÉR FEJÉR, G. Budae, 1828–1844. *Codex diplomaticus Hungariae ecclesiasticus ac civilis*. I–XI. Ed.: FEJÉR, G. Budae, 1828–1844.
- FLECKENSTEIN 1959–1966. FLECKENSTEIN, Josef: Die Hofkapelle der deutschen Könige. I. Grundlegung. Die karolingische Hofkapelle. Schriften der Monumenta Germaniae Historica 16/1. Stuttgart, 1959. II. Die Hofkapelle im Rahmen der ottonisch-salischen Reichskirche. Schriften der Monumenta Germaniae Historica 16/2. Stuttgart, 1966.
- FONT 2007. FONT Márta: A világi igazgatás intézményrendszerének kialakulása az Árpád-korban (1000 – 1301). In: FONT Márta–FEDELES Tamás–KISS Gergely–RAFFAYNÉ KÁLSECC Kata: *Magyarország kormányzati rendszere (1000–1526). Egyetemi tankönyv.* Pécs, 2007. 9–43.
- FOUILHOUX 2003. FOUILHOUX, J-B.: *Monographie d'une paroisse Vic-le-Comte. Première partie Histoire religieuse.* Clermont-Ferrand, 1898. (reprint: Paris 2003)
- GALLAND 2001–2002. GALLAND, Bruno: *Centre Historique des Archives Nationales. Série L monuments ecclésiastiques titre v collégiales et paroisses du diocèse de Paris Saintes Chapelles: Sainte-Chapelle du Palais - Sainte-Chapelle de Vincennes - Sainte-Chapelle du Vivier: privilèges, délibérations, spirituel inventaire sommaire des cartons l 618 à l 629.* Paris, 2001–2002.
- GÁRDONYI 1933. GÁRDONYI Albert: Városi plébániák kiváltságos állása a középkorban. In: *Emlékkönyv Károlyi Árpád születése nyolcvanadik fordulójának ünnepére 1933. október 7.* Budapest, 1933. 162–182.
- GÁRDONYI 1936. GÁRDONYI Albert: Buda középkori helyrajza. *Tanulmányok Budapest múltjából* 4. (1936) 59–86.
- GÁRDONYI 1944. GÁRDONYI Albert: Magyarország középkori fővárosa. *Századok* 78. (1944) 219–231.
- GASPARRI 2004. GASPARRI, Françoise: L'abbé Suger de Saint-Denis et la Papauté. In: *Suger en question. Regards croisés sur Saint-Denis.* Études réunies par Rolf GROBE. München, 2004. (Pariser Historische Studien herausgegeben vom Deutschen Historischen Institut Paris, Band 68.) 69–80.
- GOMIS 2010. GOMIS, Stéphane: Les collégiales et les chanoines du diocèse de Clermont à l'époque moderne. In: *Collégiales et chanoines dans le centre de la France du Moyen Âge à la Révolution (ancienne province ecclésiastique de Bourges).* Éd. MASSONI, Anne. Limoges, 2010. 111–143.
- GRANDEAU 1986. GRANDEAU, Yann: *Le château du Vivier-en-Brie (Seine-et-Marne).* Montéraul, 1986.
- GRASS 1960–1961. GRASS, Nikolaus: Pfalzkapellen und Hofkirchen in Österreich. Ein Beitrag zur Rechtsgeschichte der Capella regia. 1–2. Zeitschrift für Rechtsgeschichte 77. (1960), Kanonistische Abteilung 46. Bd. 345–394., 78. (1961), Kanonistische Abteilung 47. Bd. 129–195.
- GRASS 1965. GRASS, Nikolaus: Zur Rechtsgeschichte der abendländischen Königskirche. Einwirkungen französisch-böhmischer Sakralkultur auf die Capella regia Austriaca. In: *Festschrift Karl Siegfried Bader.* Hrsg. FELSENER, Ferdinand – RUOFF, Wilhelm Heinrich. Köln – Graz, 1965. 159–184.
- GRASS 1972. GRASS, Nikolaus: Pfalzkapellen und Hofkirchen in Österreich in Geschichte, Recht und Sakralkultur. In: *Veröffentliche des Verbandes Österreichisches Geschichtsvereine* 19. (1972) 259–271.
- GYÖRFFY 1997. GYÖRFFY György: *Pest-Buda kialakulása. Budapest története a honfoglalástól az Árpád-kor végi székvárosá alakulásig.* Budapest, 1997.
- H. GYÜRKY 1984. H. GYÜRKY Katalin: A Szt. Márton kápolna régészeti maradványai Budán. *Archaeológiai Értesítő* (1984) 29–40.
- HACKER-SÜCK 1962. HACKER-SÜCK, Inge: La Sainte-Chapelle de Paris et les chapelles palatines du Moyen Age en France. *Cahiers archéologiques* 13. (1962) 217–257.
- HEDIGER 2007. *La Sainte-Chapelle de Paris. Royaume de France ou Jérusalem céleste? Actes du Colloque (Paris, Collège de France, 2001).* Éd. HEDIGER, Christine. Turnhout 2007. (Culture et sociétés médiévales 10.)
- IVÁN 2004. IVÁN László: *A visegrádi vár a kezdetektől 1685-ig.* Visegrád, 2004.

- JANKOVICH 1959. JANKOVICH Miklós: Buda-környék plébániáinak középkori kialakulása és a királyi kápolnák intézménye. *Budapest régiségei* 19. (1959) 57–98.
- KMTL KMTL: *Korai magyar történeti lexikon (9-14. század)*. Főszerk.: KRISTÓ Gyula, szerk.: ENGEL Pál és MAKK Ferenc. Budapest, 1994.
- KOTTANER KOTTANER János: *A korona elrablása. Kottanner János emlékirata 1439/1440*. Ford. és közlése: MOLLAY K. [Budapest,] 1978.
- KUBINYI 1999. KUBINYI András: Királyi kancellária és udvari kápolna Magyarországon a XII. században. In: KUBINYI András: *Főpapok, egyházi intézmények és vallásosság a középkori Magyarországon*. (METEM Könyvek 22.) METEM, Budapest, 1999. 7-67.
- KUMOROVITZ 1942-1943. KUMOROVITZ Lajos Bernát: A királyi kápolnaispán oklevéladó működése. (A királyi kancellária fejlődése a XIV. és XV. század fordulóján) *Regnum* 5 (1942-1943) 455-497.
- KUMOROVITZ 1963. KUMOROVITZ Lajos Bernát: A budai várkápolna és a Szt. Zsigmond prépostság történetéhez. In: *Tanulmányok Budapest múltjából* 15. (1963) 109–151.
- KUMOROVITZ 1966. KUMOROVITZ Lajos Bernát: Idősb Erzsébet királyné építkezéseinek történetéhez. *Tanulmányok Budapest múltjából* 17. (1966) 9–26.
- KUMOROVITZ 1976. KUMOROVITZ Lajos Bernát: Óbuda 1355. évi felosztása (I. Lajos király és Erzsébet anyakirályné 1355. augusztus 17-i és 1356. október 17-i oklevele). In: *Budapest régiségei* 24. (1976) 279–302.
- KUTHAN 2007. KUTHAN, Jiří: Les épines de la Couronne du Christ, la Sainte-Chapelle de Paris et son rayonnement en Bohême. In: *HEDIGER 2007*. 137–155.
- LÉON 2008. LÉON, Cécile: *Le Château de Saint-Germain-en-Laye au Moyen Âge XI^e-XIV^e siècle. Histoire et évolution architecturale d'une résidence royale*. Valencia, 2008.
- LMA *Lexikon des Mittelalters*. München.
- LUKCSICS 1938. LUKCSICS Pál: *15. századi pápák oklevelei*. I–II. Budapest, 1938. (Olaszországi Magyar Oklevéltár 2.)
- MAGYAR 2008. MAGYAR Károly: *A budai középkori királyi palota építészeti együttesnek változásai (1340-1440) európai kitekintésben*. Budapest, [2008]. (Doktori értekezés, kézirat)
- MESLE 1988. MESLE, Émile: *Histoire de Bourges*. Le Coteau, 1988².
- MÉSZÁROS 2009. MÉSZÁROS Orsolya: *A késő középkori Visegrád város története és helyrajza*. Visegrád, 2009.
- MREV *Monumenta romana episcopatus Vespremiensis – A veszprémi püspökség római oklevéltára – A veszprémi püspökség római oklevéltára*. I–II. Budapestini, 1896–1898.
- MORAND 1790. MORAND, Sauveur J.: *Histoire de la Sainte-Chapelle royale du Palais*. Paris, 1790.
- MV *Monumenta Vaticana historiam regni Hungariae illustrantia. Vatikáni magyar okirattár*. Series I. Tom. I–VI. Budapestini, 1887–1891.
- PALAZZO 2007. PALAZZO, Éric: La liturgie de la Sainte-Chapelle: un modèle pour les chapelles royales françaises? In: *HEDIGER 2007*. 101–111.
- RAYNAUD 2004. RAYNAUD, Clémence: Une fondation pieuse, un acte politique. In: *Une fondation disparue de Jean de France, duc de Berry. La Sainte-Chapelle de Bourges*. Sous la direction de Béatrice de CHANCEL-BARDELOT. Bourges, 2004. 24–38.
- RICHARD 1987. RICHARD, Jean: Le Dijon des Ducs et de la Commune (X^e-XIV^e siècles). In: *Histoire de Dijon univers de la France*. Éd. GRAS, Pierre. Toulouse, 1987. 41–74.
- RUPP 1868. RUPP Jakab: *Buda-Pest és környékének helyrajzi története*. Pest, 1868. (reprint: Budapest, 1987.)
- SCHEUERMANN 1938. SCHEUERMANN, Audomar: *Die Exemption nach geltendem kirchlichen Recht mit einem Überblick über die geschichtliche Entwicklung*. Paderborn 1938. (Görres-Gesellschaft Veröffentlichungen der Sektion für Rechts- und Staatswissenschaft 77. Heft)
- SZÉKELY 1999. SZÉKELY György: A budai Szent Zsigmond templom kutatástörténetéhez. *Budapest régiségei* 33. (1999) 15–17.
- SZENDE 2007. SZENDE László: *Piast Erzsébet és udvara (1320-1380)*. Budapest, 2007. (Doktori disszertáció, kézirat).

- SZENTPÉTERY 1930. SZENTPÉTERY Imre: *Magyar oklevéltan. A magyarországi középkori okleveles gyakorlat ismertetése.* (A magyar történettudomány kézikönyve II/3.) Budapest, 1930.
- SZÓKE 1985. SZÓKE Melinda: Adatok a középkori Visegrád történetéhez és helyrajzához. In: *Középkori régészetünk újabb eredményei és időszakos feladatai.* Szerk. FODOR István–SELMECZI László. Budapest, 1985. 285–312.
- TEYSSOT 1999. TEYSSOT, Josiane: *Riom, capitale et bonne ville d'Auvergne 1212–1557.* Nonette, 1999.
- THEINER *Vetera monumenta historica Hungariam sacram illustrantia.* I–II. Ed. THEINER, Augustinus. Romae, 1859–1860.
- VÉGH 2006. VÉGH András: *Buda város középkori helyrajza.* I. Budapest, 2006. (Monumenta historica Budapestinensia XV)
- WESSEL 2003. WESSEL, Ruth: *Die Sainte-Chapelle in Frankreich. Genese, Funktion und Wandel eines sakralen Raumtyps.* (PhD-disszertáció) Düsseldorf, 2003. (kézirat)
- WINDECKE *Eberhard Windecke emlékirata Zsigmond királyról és koráról.* Kommentált CD-kiadás. Ford., bev. SKORKA Renáta. Budapest, 2006.
- ZICHY *A zichi és vászonkeői gróf Zichy-család idős ágának okmánytára.* Szerk. NAGY Imre, NAGY Iván, KAMMERER Ernő, LUKCSICS Pál, VÉGHÉLY Dezső. I–XII. Pest–Budapest, 1871–1931.
- ZSCHOKKE ZSCHOKKE, Hermann: *Geschichte des Metropolitan-Capitels zum heiligen Stephan in Wien.* Wien, 1895.

La Sainte-Chapelle. Un modèle institutionnel et sa représentation possible en Hongrie

La première partie de l'étude résume les caractéristiques du « type sainte-chapelle » issu de la chapelle impériale d'Aix-la-Chapelle de Charlemagne. La Sainte-Chapelle fondée par Saint Louis entre 1239 et 1248 devint un modèle suivi par les Capétiens puis par les Valois, ainsi que par les princes du sang. L'historiographie française établit cinq critères de la sainte-chapelle : 1) elle est fondée en tant que chapelle royale (ou princière) du palais ou de la cour, 2) par Saint Louis ou par ses descendants dynastiques, 3) sa structure correspond au modèle parisien, 4) possède d'un relique de la Passion, 5) l'ordre des heures sacrés suit les « coutumes parisiennes ». Deux groupes du « type sainte-chapelle » sont distingués en France : A) les saintes-chapelles royales (Sainte-Chapelle de Paris, Saint-Germain-en-Laye, Le Gué-de-Maulny, Vivier-en-Brie, Vincennes), et B) princières (Bourbon-l'Archambault I., Riom, Bourges, Chambéry, Châteaudun, Aigueperse, Bourbon-l'Archambault II., Champigny-sur-Veude, Vic-le-Comte). La deuxième partie de l'étude présente la prolifération du « type sainte-chapelle » en Europe. Des Luxembourgs, installés en Bohême depuis le début du XIV^e siècle, Charles IV fut particulièrement sensible à ce type qui y trouva par conséquent un large succès représenté par plusieurs fondations. De même le « type sainte-chapelle » connut un succès dans la cour des ducs d'Autriche d'Albert II et Rodolphe IV. Dans la troisième partie on étudie la présence éventuelle du « type sainte-chapelle » en Hongrie au Moyen Age. Deux sites (Buda, Visegrád) et six chapelles (St. Martin, Ste. Marie/St. Sigismond, St. Jean Baptiste, Ste. Marie, St. Georges, St. Élisabeth) sont analysées de près. Les critères établis par l'historiographie française ne sont pas justifiés pour les chapelles royales en question : aucune indice des reliques de la Passion, du programme liturgique parisien n'est justifiable en Hongrie sans parler le manque de la relation dynastiques directe. Quant à la structure, quelques ressemblances sont à saisir surtout au « sous-type » de Vincennes. Il est remarquable pourtant l'attachement d'Élisabeth Łokietek aux chapelles en question. L'affection de la reine-mère aux fondations des chapelles montre néanmoins une orientation du palais impérial d'Aix-la-Chapelle.