

Gyökös Eleonóra:

Párhuzamos iskolatörténetek. Egy alföldi mikrorégió gimnáziumai, 1850-1945

Absztrakt

Jelen tanulmány az egykori Külső-Szolnok két gimnáziumának történetét veti össze társadalomtörténeti eszközöket segítségül hívva.

A történeti áttekintés előtanulmányként szolgál disszertációhoz, melyben a két gimnázium diákságát vizsgálom az anyakönyvekben (matrikulákban) rögzített egyéni szintű adatok feldolgozásával. Doktori kutatásom célja a középiskolák használatának térbeli és időbeli tendenciáinak felvázolása, valamint a két vidéki város társadalma és gimnáziuma közötti kapcsolat feltérképezése.

Jelen írásban a szolnoki Verseghy Ferenc Gimnázium és a Mezőtúri Református Gimnázium hagyományos iskolatörténeti művekben föllelhető reprezentációit két szempontból vizsgálom. Egyrészt összehasonlítom a két intézmény történetének dinamikáját, másrészt a történeti munkákból kibontakozó képet vetem össze az értesítőkből föllelhető adatokkal (beiskolázás, vallás, lakóhely, eltartó foglalkozása).

A vizsgált időszak alatt az eredetileg a Szt. Ferenc-rend által működtetett szolnoki városi középiskola a megyeszékhelyi funkcióból fakadó oktatási igényeket kielégítő állami gimnáziummá vált, míg a nagy múltú, protestáns közösség által alapított mezőtúri iskola, jóllehet fenntartói sorába

időközben az egyház és az állam is beállt, demokratikus nimbusza töretlenül tovább élt.

Kulcsszavak: az oktatás társadalomtörténete, iskolatörténet, iskolahasználat

Abstract

Paralell school histories. The high schools of a Great Plain's microregion, 1850-1945.

The present study provides a comparison of the history of Külső-Szolnok's two high schools in a socio-historical approach.

This historical overview serves as a preliminary study for the thesis for my doctor's degree, in which I analyse the two high schools' studentry based on the school registers' individual level datas. The aim of my doctoral research is a better understanding of the tendencies of the high schools' usage in time-, social- and geographical dimensions, as well as of the relationships between the two rural cities' society and their high schools.

In this paper I examine the representation of the high school of Szolnok (Verseghy Ferenc Gimnázium) and the high school of Mezőtúr (Mezőtúri Református Gimnázium), which can be found in the traditional school history works, in two aspects. First I compare the dynamics of the two schools' development. Secondly, I contrast the school images reflected by historical works against the yearbooks' statistical data (which include information on the students' enrolment, religion, inhabitancy and the parents' vocation).

During the examined period the city school of Szolnok maintained by the the order of St. Francis became a public high school, which served the educational demand of a town that became the county centre. The school of Mezőtúr of a greater history was set up by the protestant community and has never lost its democratic nimbus, despite both the church and the state played role in its maintenance during the years in focus.

Keywords: *new social history of education, traditional school history, school usage*

Bevezetés

Jelen tanulmányban egy alföldi mikrorégió gimnáziumainak történetét kíséreljük meg összehasonlítani. E középiskolák Jász-Nagykun-Szolnok vármegye központi részén, a történeti Külső-Szolnok területén helyezkednek el (Szabó 1998: 69-73). A gimnáziumot mint nyolcosztályos, középfokú képzést adó és felsőfokú tanulmányokra képesítő intézményt a neoabszolutista kormányzat által 1849-ben kiadott Entwurf hívta életre, amelyet Grundsätze (für die provisorische Organisation des Unterrichtswesens in dem Kronlande Ungarn) néven Magyarországra is kiterjesztettek. Külső-Szolnok területén két gimnázium volt, mely kisebb megszakításokkal a vizsgált időszakban végig működött: a Mezőtúri Református Gimnázium és a szolnoki, alapításakor a „Szt. Ferenc rendűek kezelésére bízott” gimnázium.

Hogy miért ildomos egyrészt egyazon iskola történetének különböző kútfőktől származó elbeszéléseit, másrészt a két iskola történetéről kirajzolódó képet összevetni egymással?

E kérdés megválaszolásához érdemes kitérni arra, milyen iskola- és oktatástörténeti forráscsoportok mentén lehet elvégezni ezt a műveletet.

Egyfelől léteznek a jellegzetesen narratív természetű iskolatörténeti munkák, amelyek vagy belső (intézményi) vagy külső (oktatásirányítási, kutatási) megrendelésre készültek. Az előbbiekre szolgálnak példaként a gimnáziumi értesítőkből vagy jubileumi évkönyvekben helyet kapó iskolahistóriák (pl. Szilágyi 1980: 35-40), az utóbbiakra pedig a millenniumi iskolatörténetek (Faragó 1895, Iványi 1896), vagy ilyen tárgyú tanulmányok (Szabó 1991, Kukri é. n.), monográfiák (Gombás 2004).

Ezekről, a mondjuk úgy, hagyományos iskolatörténeti műveletről elmondható, hogy rendszerint az adott iskola tanárai, (esetenként amatőr) helytörténészek által íródtak, akik alkalmasint maguk is az iskola növendékei közül kerültek ki. Az intézmények múltját feltáró művek legfontosabb feladatuknak azt tekintették, hogy bemutassák a mindenkori fenntartók által biztosított működési kereteket, illetve a tananyag változását.

A másik nagy forráscsoport akkor keltette fel a kutatók érdeklődését, amikor az iskola által közvetített tudáshoz idővel egyetemessé váló hozzáférésbe vetett hit megingott, és a figyelem a társadalmi egyenlőtlenségekre tevődött át. Az oktatás társadalomtörténete az iskolahasználók körének vizsgálata terén az iskolastatisztikai adatgyűjtésekre támaszkodhatott, melyeket a Magyar Királyi Statisztikai Hivatal és elődintézményei, illetve a Vallási és Közoktatási Minisztérium (VKM) bonyolított le rendszeresen az 1860-as évektől (MKSH 1911). Az iskolai értesítők megjelenésétől pedig nyilvánosságot kaptak a helyi statisztikai kimutatások is.

A következőkben a millennium alkalmából íródott iskolatörténeteket, egyéb iskolatörténeti munkákat és az értesítők statisztikai kimutatásait kívánjuk összevetni. Ezáltal tesztelhetjük az intézmények emlékezetének hitelességét, hiszen nem feledkezhetünk meg az iskolamonográfus Alma Materrel szembeni érzelmi elfogultságáról, ami akár a sikertelen epizódokat is kizárhatta az iskolatörténeti elbeszélésekből. A teljesebb kép alapján pedig fényt deríthetünk a mikrorégió gimnáziumainak presztízsvizonyaira.

Az iskolatörténeti műveket az iskolák önreprezentációiként fogjuk megközelíteni, s az ezek által közvetített képet hasonlítjuk össze egyrészt a két gimnázium értesítőiben közölt statisztikai kimutatásokkal, másrészt egymással. A később évkönyvnek nevezett iskolai értesítők készítését az Entwurf írta elő valamennyi nyilvánosságra igényt tartó gimnázium számára. A szolnoki gimnázium esetében az 1871/72-es, a mezőtúri esetében az 1878/79-es tanévtől állnak rendelkezésre ezek a források. (Az 1-8. ábrákat minden esetben az adott évek iskolai értesítőinek statisztikai kimutatásai alapján állítottuk össze, s a tanulmány gimnáziumokra vonatkozó egyéb, szövegben megjelenő adatai is ezekből a forrásokból származik.)

1. A főgimnáziummá fejlődés dinamikája

1. táblázat: A főgimnáziummá fejlődés kronológiája

(Forrás: Mészáros 1988: 2018-219, 265)

esemény	évfolyamok száma	mezőtúri gimnázium	szolnoki gimnázium
alapítás		1530 körül	1831
kisgimnázium	4	1696	
nagygimnázium	6	1714	1831
bezárás		1851	1851
kisgimnázium	4		1862
nagygimnázium	6	1858	1878
főgimnázium	8	1892	1887
reálgimnázium	8		1924
humángimnázium	8	1924	
egységes gimnázium	8	1935	1935

Az összefoglaló iskolatörténeti elbeszélések keretét voltaképp az új szabályozáshoz való alkalmazkodás adta, vagyis az, hogy miként váltak főgimnáziummá az intézmények az Entwurf előírásai szerint.

Mi állapítható meg a két gimnázium helyzetéről egymáshoz képest? Rendelkezésünkre áll egy rövid leírás a két iskoláról az 1850-es éveket megelőző állapotokról (Palugyay 1854: 192). Akkoriban a mezőtúri intézmény a tanulók számát tekintve és a tanítás sikerére nézve is előnyösebb helyzetben volt, mint a szolnoki, s általában véve is a kitűnőbb iskolák közé tartozott, ám egyik intézmény sem tudott megfelelni az Entwurf által

támasztott követelményeknek, és mindkét tanoda bezárta a kapuit. Az iskolák krónikájának összevetéséből (1. táblázat) máris kiolvasható egy tendencia. A nagy múltú mezőtúri intézmény a szolnoki alapításakor már látogatott gimnázium volt, az állami beavatkozást is gyorsabban vészelte át, holott a protestáns oktatásügyben élesebb cezúrát jelentett az Entwurf bevezetése (Síró 1997: 214). Hamarabb állt talpra, s több osztállyal, mint szolnoki „kistestvére”. Helyzeti előnye egészen 1878-ig tartott, amikor a szolnoki gimnázium is hatosztályossá bővült, bár az a tény, hogy a szolnoki gimnázium már az évtized elején értesítővel jelentkezett, míg a mezőtúri csak ekkor, némileg árnyalhatja a képet. Az értesítők költségeit kezdetben a kisebb intézmények nem tudták kigazdálkodni, bár tudatában voltak annak, hogy a kiadvány rangot és nyilvánosságot biztosít a középiskoláknak (Gombás 2004: 123). Az értesítők korábbi megjelentetése tehát ugyancsak a szolnoki intézmény fejlődésének dinamikusabb voltára enged következtetni.

A főgimnáziummá alakulásban, vagyis az érettségizetési jog megszerzésében pedig már egyértelmű a szolnoki iskola előnye. Ezen a ponton maguk a mezőtúri intézmény fenntartói is kimondták a leszakadás veszélyét (Gombás 2004: 287). A mezőtúri iskola csökkenő és a szolnoki növekvő presztízsére utaló jeleket támasztja alá az a vizsgálat is, amely a két világháború közötti tudáselit által látogatott középiskolákat veszi számba. A 186 intézmény közül a szolnoki gimnázium a nem túlságosan előkelő 65-89. helyre került. Ez erős középmezőnyt jelent, míg a mezőtúri leesorult a tanulmányban közölt lista első feléről (Kovács-Kende 2001: 176-179). A vizsgálat ugyanakkor azt is kimutatta, hogy bár a protestáns iskolákba járó diákok

résaránya csökkent 1880 és 1890 között (31%-ról 22%-ra), az elitképzés területén összességében megőrizték pozícióikat, sőt a református iskolák ezen belül növelték állásaikat a vizsgált időszakban (Kovács-Kende 2001: 183). Persze az elitképzés csupán egyetlen középiskolai funkció, mégis beszédes, hogy a patinás mezőtúri református gimnázium a 19. század utolsó évtizedeiben a szolnoki mögé szorult e tekintetben.

2. A gimnáziumok „benépesülése”

2.1. A gimnáziumok diáklétszáma

Az iskola működésén túl az iskola töretlenül gyarapodó diáklétszáma az intézmény létjogosultságának egyik, ha nem a legnagyobb bizonyítéka az iskola krónikásainak szemében. A reprezentatív iskolatörténetekben előszeretettel közöltek az adott intézet „benépesülését” mutató idősoros adatokat (Faragó 1895: 57-58, Iványi 1896: 146-147). Faragó Bálint még ennél is több kimutatást felvonultatva ecsetelte, hogy a mezőtúri iskola hatosztályúvá bővülése óta a gimnázium létszáma egyetlen évet leszámítva folyamatosan emelkedett, s a helybeli és a vidéki tanulók csaknem egyenlő arányban osztoznak az intézményen. Ily módon kívánta alátámasztani, hogy az iskola – noha az Alföld közepén körbe van véve más gimnáziumokkal – mégis életképes, fenntartása nemcsak a város érdeke, hanem a hozzá „szilárdul ragaszkodó vidék” szükséglete is, hiszen ennek a közművelődését is szolgálta az idők folyamán a négy és fél százados múltú és jó hírnevű, a környező gimnáziumokhoz képest nagy népességű intézmény (Faragó 1895: 58-59).

Iványi sem felejtette el megemlíteni reprezentatív összefoglaló munkájában, hogy a szolnoki gimnázium buzgón teljesíti feladatait. Ennek legfőbb bizonyítékát abban látta, hogy – bár az intézethez nagyon közel van a jászberényi, a kisújszállási, a karcagi, és a mezőtúri gimnázium – az iskola létszáma folyamatosan gyarapodik, s egyre többször kell párhuzamos osztályt indítani (Iványi 1896: 32-37).

1. ábra: A mezőtúri és szolnoki gimnáziumok beiratkozott tanulóinak létszáma (1855-1945)



A két középiskola létszámgörbéje alapján az intézmények népességének gyarapodása a millenniumig korántsem volt oly egyenletes, mint amilyennek az iskolatörténetek írói beállították. A szolnoki gimnázium tanulóinak száma a hatosztályossá válás évében érte el a mezőtúri diákságét, és – a mezőtúri gimnázium bővülését követő három évet leszámítva – egészen 1905-ig fölényben maradt, ám ezután már csak egyetlen évben (1942) tudta meghaladni a mezőtúri iskola létszámát. A 20. század első két dekádjában érzékelhető hullámvölgy után a szolnoki diákok száma a századelőre történő felfutást már nem tudta meghaladni

számottevő mértékben, s csak szerény növekedést mutatott. Ezzel szemben a mezőtúri gimnázium népessége egy századforduló körüli megtorpanást követően éppen 1924-re érte el a plafonértéket.

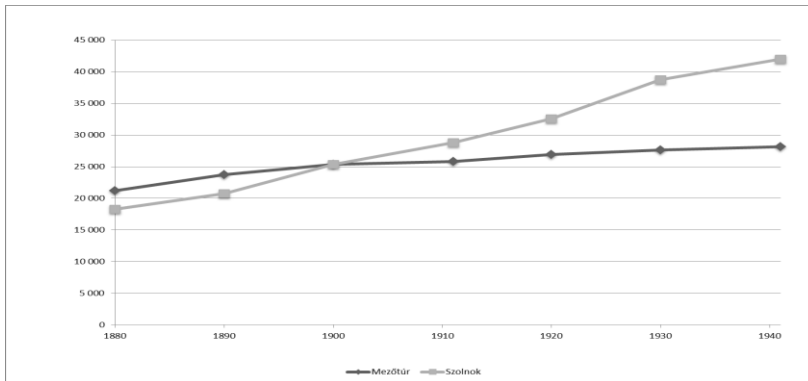
A létszámadatok alapján igazolódni látszik a szolnoki gimnázium mezőtúrinál dinamikusabb fejlődése, már ami a 19. század második felét és a 20. század elejét illeti, mert az azt követő időszakban éppen az ellenkezőjét tapasztaljuk. Iskolatörténeti kútfőink szerint a mezőtúri gimnázium millennium utáni történetének aranykora Borsos Károly igazgatóságához (1906-1931) kötődik, az ő égisze alatt lett ugyanis az intézmény mintaiskolává az első világháború előtt, majd azt követően is (Szilágyi 1980: 57). Ennek a virágkornak a létezése létszám tekintetében mindenestre igazolható.

2.2. A gimnáziumok vonzáskörzete

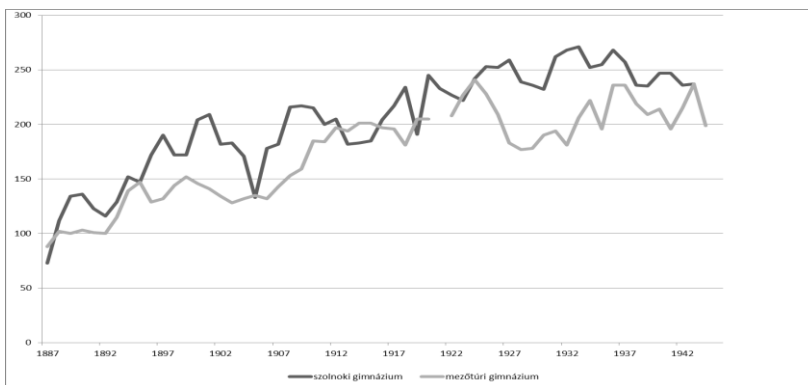
Az ünnepelt igazgató, Borsos Károly maga úgy ítélte meg, hogy a korábban kicsi és igénytelen vidéki gimnázium országos hírnű intézetté vált, ahová messze földről, a Dunántúlról és a fővárosból is sok diák érkezik (Szilágyi 1980: 45-46). A korábbi iskolakrónikás, Faragó Bálint által megörökített dicső múlt és nagy hírnév tehát eltörpül a gimnázium 20. század első felére tehető aranykora mellett, pedig a millenniumi iskolaimázsnak is szerves része volt a „ragaszkodó vidék” (Faragó 1895: 50).

Szembetűnő, hogy a két város népességének növekedése éppen ellentétes tendenciát mutat a gimnáziumi létszámok alakulásával, ezért is érdemes számba venni a helybeli és a máshonnan küldött diákokat.

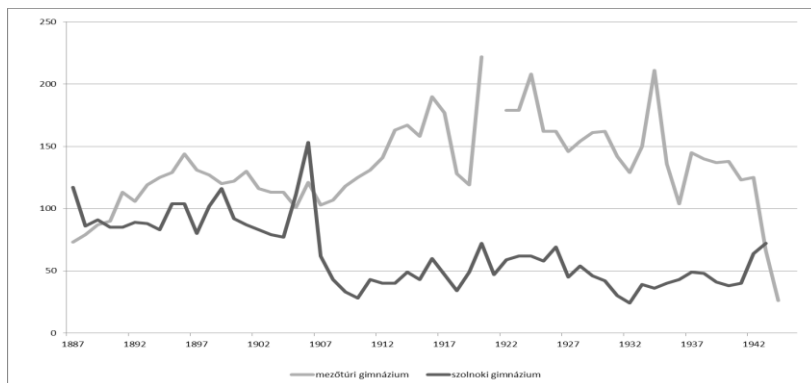
2. ábra: A két város lakosságának száma népszámlálási adatok alapján



3. ábra: A helybeli diákok száma a mezőtúri és a szolnoki gimnáziumokban



4. ábra: A máshonnan érkező diákok száma a mezőtúri és a szolnoki gimnáziumokban



Bár Szolnok a századfordulóra válik népesebbé Mezőtúrnál, gimnáziuma a vizsgált időszakban majdnem végig fölényben van helybeliek tekintetében. Azt is megállapíthatjuk, hogy a 20. század első felének második szakaszára sem alakul ki számottevő nagyságrendbeli különbség a két iskola helybeli diákságában. A mezőtúri intézmény tehát elsősorban a vidéki tanulóknak köszönhette összlétszámbeli előnyét. A máshonnan érkező tanulók száma a két gimnáziumban merőben eltérő tendenciát mutat: a szolnokit a korszak első felében, míg a mezőtúrit a második felében látogatta több vidéki diák, 1907 után a szolnoki e tekintetben feltűnően leszakad.

Amint az a diákok eltartóinak lakóhelyére vonatkozó (alkalmankénti) megyei bontásokból kiderül, az iskolák vonzáskörzete körülbelül ugyanarra a térségre terjedt ki, de a mezőtúri intézmény hatósugara valamivel messzebb ért. Budapest és a szomszédos vármegyék, úgy, mint Pest-Pilis-Solt-Kiskun, Békés, Heves egyaránt megtalálhatók

voltak a mezőtúri és a szolnoki diákok küldői között. A mezőtúri gimnáziumba a 20. század elején Bihar vármegyéből, ezen belül Nagyváradról, Temes vármegyéből és Aradról érkezett folyamatos diákutánpótlás, s kisebb mértékben a dunántúli Esztergom és Fejér vármegyékből is. Az erdélyi diákok folyamatos jelenlétét közlekedés-földrajzi okokkal magyarázhatjuk: a 14. századtól kezdődően Mezőtúron át vezetett a legrövidebb út Budáról Erdélybe, s az 1858-ban épített Budapest–Arad vasútvonal is érintette a várost (Gombás 1982: 35).

1909-től állnak rendelkezésünkre szórványos adatok a Jász-Nagykun-Szolnok vármegyéből érkező, de nem helybeli diákok számáról. A szolnoki gimnázium esetében teljes ez az adatsor és tendenciájában megegyezik a máshova valósi diákok számának alakulásával: a 19. század végéhez képest a 20. század első felében erőteljes visszaesés következett be, s a mezőtúri iskola nagyságrendileg több megyebelit vonzott a megyeszékhely gimnáziumánál.

A különbség persze nem véletlen, hiszen a református gimnázium jó ideje tápintézetet, azon belül internátust működtetett. A Gombás-féle iskolatörténet az új, 120 férőhelyes internátus átadásában jelöli meg a mezőtúri intézmény főgimnáziummá fejlesztésének befejező fázisát 1914-ben, amire az 1880-as évek óta tartó keresletnövekedés miatt volt szükség (Gombás 2004: 270). Az értesítőkből közölt adatok nagyjából megerősítik ezt a feltételezést, ugyanis két kiegyensúlyozott növekedési periódus látszik a máshonnan érkezők diagramján, ami az internátus ágyszámának folytonos emelésére ösztönözte a fenntartókat (Gombás 2004: 270-299). Az első az 1898-ig terjedő időszak, amelyet rövid visszaesés követett, a

második pedig az 1907-től 1915-ig tartó még meredekebben felfelé ívelő szakasz. A nagy internátus a népes vidéki diákság záloga lett Mezőtúron, amelynek megtartása mindenkor beismert célja volt az iskola vezetőségének.

3. A „nagy középiskolai depresszió”

3.1. A létszámnövekedés és a rendszeres állami támogatás kapcsolata

A két gimnázium diákságát mutató 1. ábrán szépen kivehető a Karády Viktor által nagy középiskolai depresszióknak nevezett jelenség (Karády 1997: 169-194). Elmélete szerint a kiegyezést követő évtizedekben nem nőtt olyan mértékben a középiskolai tanulók száma, mint ahogyan az elvárható lett volna. Úgy véli, az iskolai kínálat mennyiségi bővüléséhez az állam adta a legerősebb impulzust, többek között az algimnáziumok érettségit adó főgimnáziummá fejlesztésével. Az Entwurfban lefektetett intézményi feltételrendszer azonban a középiskolák fenntartóit, az egyházakat és a községeket meglehetősen nagy kihívás elé állította. Lássuk, hogyan jelenik meg az állam a két iskola történetében.

A mezőtúri gimnázium krónikása az Entwurfot a közoktatás színvonalának emelése szempontjából méltányolta, de felrótta kigondolóinak, hogy a szegény protestáns gimnáziumokat ellehetetlenítette. Mivel azonban Mezőtúr hírnevének ártott az iskola bezárása a város és az egyház közös erőfeszítésével elérték a hatosztályos gimnázium felállításához szükséges tanárlétszámot. Következő lépésként – részben a Tiszántúli

Református Egyházkerület nyomására – Mezőtúr városa és egyháza, a helybeli közbirtokosok, a gyermekeit szokásosan Mezőtúron iskoláztató városok és egyházak, sőt az iskola egykori növendékeinek összefogásával megkezdték az új iskolaépület VKM által jóváhagyott terveinek megvalósítását, ami 1889-re készült el (Faragó 1895: 38-45).

Ezek után az intézmény főgimnáziummá fejlesztése került napirendre (vagyis az új iskolaépület és a kellő számú tanerő fenntartási költségeinek előteremtése). Mivel az egyháztanácsot az új épület finanszírozására felvett kölcsön évekre leterhelte, a VKM-től kért támogatást. A VKM végül az eredetileg igényelt támogatásnak csak mintegy harmadát ítélte meg az iskolának, így a mezőtúri egyháztanács az iskolaépítési különadó kivezetése után megemelte az iskolai célokra szedett pótdadót, és ismét a városi tanácshoz és a közbirtokossághoz folyamodott segítségért. A városi közgyűlés az anyagi hozzájárulásért cserébe két tagot delegálhatott a gimnázium igazgatótanácsába és a valamennyi mezőtúri diák számára egyforma tandíjat alkudott ki felekezeti hovatartozásra való tekintet nélkül (Faragó 1895: 45-50).

Szerzetesi iskola lévén a szolnoki gimnázium a kezdetektől fogva ki volt téve az állami felügyeletnek. A lakosság ösztönzésére 1831-ben indult az első gimnáziumi osztály, de az intézet magángimnáziumként működhetett csak, mert kellő pénzügyi alap híján hiányoztak a képesített tanerők. A pénzgyűjtés a városi közönség érdektelenségén megfeneklett, így az iskola nyilvánossá tételének anyagi forrását a Szent Ferenc-rend biztosította (Iványi 1896: 6-11). Az Entwurf bevezetésekor kiderült, hogy még csak egy háromosztályos alreáltanodát sem lehet fenntartani, mert a

pénzügyi vizsgálat megállapította, hogy a város gondatlanul kezelte az alapot, a ferencesek pedig nem bírtak el több anyagi terhet. Iványi ezzel együtt elítélte az Entwurfot, mert megtörte a hazai tanügy szerves fejlődését (Iványi 1896: 57).

Az 1860-as évek elején azonban a lakosság felkarolta a gimnázium ügyét: a kellő tőkét összegyűjtve felkérték a városban tartózkodó rendfőnököt, hogy indítsa újra a gimnáziumot. Az 1876-os évet Iványi fordulópontnak tekintette az iskola történetében. Ekkor vált Szolnok megyeszékhellyé, az intézmény igazgatója pedig Varga Emil lett. Nevezett igazgató felismerte, hogy a város emelkedése a felsőbb gimnáziumi osztályok iránti igényt is feltámasztja a városi és a környékbeli intelligencia, a megyei tisztviselőség és a szülők körében, s az állam is joggal várja el egy megyeszékhelytől, hogy teljes gimnáziuma legyen. A városi képviselőtestület áldásával hatosztályúvá bővíthetett az iskola (Iványi 1896: 19-22).

Az akkori polgármester, Schefftsik István az értesítő lapjain érvelt a főgimnáziumi státusz előnyei mellett: a modern közigazgatási szervezet képzett munkaerőt igényel, s hosszú távon megtérül a befektetés, mert helyben sokkal olcsóbb megszerezni a képesítést. A kormány már a nyilvánossági jog elvételével fenyegetőzve akarta fejlesztésre bírni az intézményt, de a város és a lakosság hozzáállása miatt az áhított cél eléréséhez államosítani kellett az intézményt. A városnak az eredetileg tervezett összeg háromszorosát kellett magára vállalnia az iskola fenntartási költségeiből, ennek ellenére a városi és megyei intelligencia kezdetben lelkesen üdvözölte a főgimnáziumi tanári kart. Az 1890-es évek elejére azonban megromlott a jó viszony, és a városi polgárság a helyi sajtón keresztül is

felrótta a tanári testületnek, hogy nem méltányolja eléggé a gimnáziumért hozott áldozataikat, s hogy gyermekeiket drákói szigorokkal más intézetekbe száműzik. A tantestület a gimnázium állami voltára, vagyis a szakszerűsége hivatkozva utasította el a vádakat (Iványi 1896: 32-37).

Az Entwurfot követően az érettségiztetés jogának megszerzéséig tehát két szakaszra bontható intézményeink története. Az első az önerőből történő talpra állás és fejlődés korszaka, a második pedig a főgimnáziummá alakulása. Lett légyen bár város és iskola kapcsolata oly harmonikus, mint ahogyan azt Faragó ábrázolja a mezőtúri gimnázium esetében, vagy oly kiszámíthatatlan – ám 1895 táján biztosan csapnivaló – mint ahogyan Iványi ecseteli a szolnoki helyzetet, a nyolcosztályúvá válás túl nagy falatnak bizonyult az iskolák fenntartóinak, így mindkét intézmény kénytelen volt állami segítségért folyamodni. A város, az egyház és a polgárok elévülhetetlen érdemeinek hangsúlyozása közben Faragó Bálint immár az államról is természetes szövetségesként nyilatkozott (Faragó 1895: 56), míg Iványi Ede a saját érdekeit érvényesíteni szándékozó helyi hatalom beavatkozása elleni ütőkártyaként állította be az iskola oldalán.

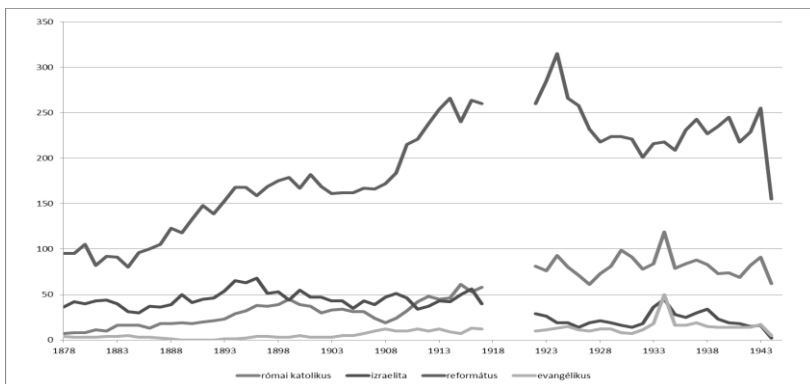
Az állam azonban – a hozzá fűződő kapcsolat ábrázolásától függetlenül – csak korlátozott új erőforrásként jelent meg az intézmények történetében az 1880-90-es években. Az előírások betartására való törekvéssel ösztönözte a bővítést, de még a szolnoki középiskola esetében is szűken mérte a pénzt. Az állami dotációt a Külső-szolnoki gimnáziumok esetében tehát nem 1867-től kell kelteznünk, mint ahogyan azt Karády teszi, vagyis az expanzív létszámnövekedés időszaka egyáltalán nem késik, hanem éppen hogy egybeesik a rendszeres állami támogatás

megjelenésével. Az állami támogatás vagy államosítás pedig egyet jelentett a városi terhek növekedésével, amit nyilvánvalóan csak akkor vállaltak fel, amikor közvélemény és döntéshozók is bízni kezdtek a befektetés sikerében. Az újraalapítás utáni két évtizedben a kereslet megtorpanását tehát inkább tekinthetjük a kínálat szűkössége következményének, semmint kihasználatlanságának.

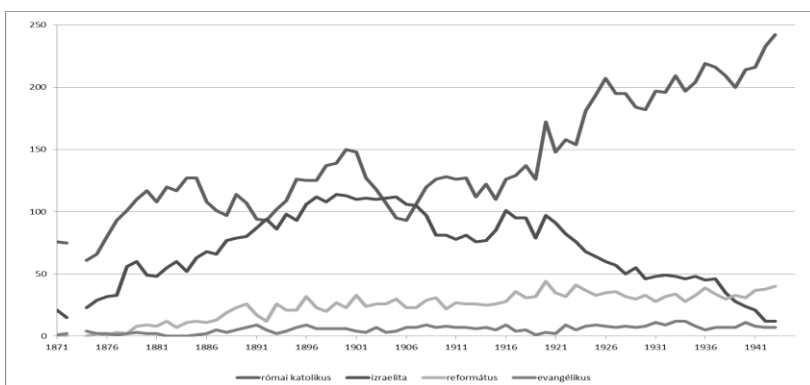
3.2. A diákság vallási összetételének változásai

A „nagy középiskolai depresszió” fentebb ismertetett Karády-féle teóriájához még egy elem járul. A középiskolai népesség kiegyezést követő stagnálása közben a keresztény valláscsoportok abszolút számokban értendő kereslete a népességszámhoz képest legalább két évtizeden át országosan csökkenő tendenciát mutatott vagy alig emelkedett, miközben a zsidóké a háromszorosára nőtt. A diákok számának 1890 után tapasztalható expanziójában továbbra is jelen volt a felekezeti egyenlőtlenség: keresztény felekezetű diákok száma csak felével-kétharmadával nőtt, míg a zsidóké megduplázódott. A kiegyezést követő négy évtized alatt a keresztény csoportok nagysága (a reformátusok és a görögkeletiek kivételével) megduplázódott, míg a zsidóké megötszöröződött (Karády 1997: 177-178).

5. ábra: A mezőtúri gimnázium diákjainak vallása



6. ábra: A szolnoki gimnázium diákjainak vallása



A szolnoki gimnázium esetében a századfordulóig tartó nagy létszámfelütés során a római katolikus diákság megkétszereződött, míg a zsidó tanulók száma több mint ötszörösére emelkedett az 1871-es adatokhoz képest, tehát mindkét felekezeti csoport az országos tendenciát mutatta, bár egy évtizeddel korábban érték el a csúcst, mint az országos adatok.

A Faragó-féle mezőtúri iskolatörténet a vallási adatokat elemezve arra jutott, hogy a református tanulók száma átlagosan kétszer több mint a másvallásúaké (Faragó 1895: 58-59). Eltekintve egy apró felfutástól az érettségiztetési jog megadása után, a mezőtúri iskolában a zsidó diákság létszáma végig 50 fő körül mozgott a liberális korszakban, a két világháború között pedig rendkívül alacsony volt.

A mezőtúri gimnázium református felekezeti jellege tehát végig megmaradt. Az 1910-es évekig az izraelita vallású tanulók álltak a második helyen, majd a katolikusok kerekedtek felül. A másik protestáns felekezet, az evangélikusok rendkívül kis számban voltak csak jelen a tanulónépességben, ennek egyik oka, hogy a szomszédos Szarvason 1862 óta evangélikus főgimnázium működött, és tandíj szempontjából csak a reformátusokat érintette a kedvezmény. Az 1893/94-es tanévtől kezdve megszűnt a mezőtúri reformátusok privilégiuma, ami inkább a helybeli zsidó és a katolikus tanulók körében jelenthetett egy kis ösztönzést.

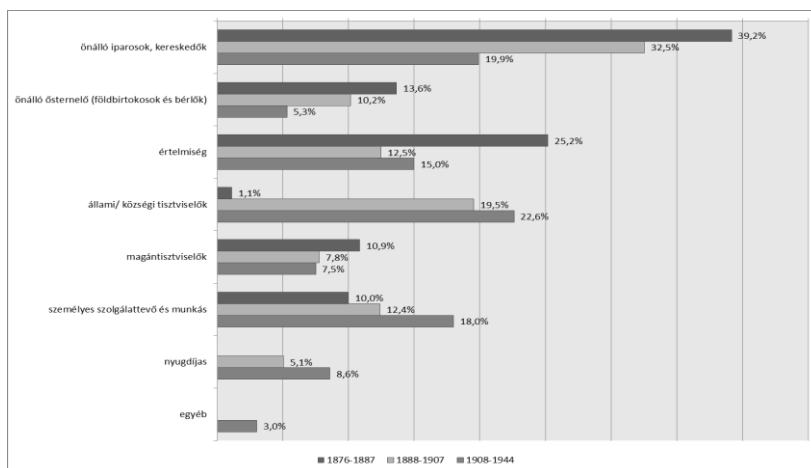
A szolnoki gimnáziumban a zsidó diákok száma nagyjából az intézmény államosítását követően egészen a liberális korszak végéig megközelítette a római katolikusokét, majd az izraelita felekezet mélyrepülése következik, miközben a három keresztény felekezet részesedése egyenletesen növekvő tendenciát mutat. A római katolikusok számának emelkedése az államosítás körüli években, majd az évtized első két dekádjában torpan meg. A zsidó diákok száma töretlenül emelkedett a századfordulóig, majd stagnálni kezd, és hullámvölgybe kerül. A visszaesést, pontosabban annak elhúzódását a középiskolai kínálat bővülése is okozhatta, ugyanis 1911-ben nyitotta meg kapuit Szolnokon a felsőkereskedelmi iskola. Az 1920-as évektől

kezdve pedig az izraelita felekezetű diákok felsőoktatásban való részvételének korlátozása hathatott kedvezőtlenül. Elmondhatjuk tehát, hogy a szolnoki gimnázium létszámát a katolikus diákok száma mellett a zsidóké is nagyban meghatározta. Mind a 19. századi létszámfelfutást, mind a 20. század első felében jelentkező visszaesést magyarázhatjuk a zsidó diákok jelenlétével, illetve elmaradásával.

4. A gimnáziumok társadalmi karakterének változásai

Bár tisztában vagyunk az aggregált foglalkozási statisztikák gyengéivel, iskoláink karakterének felvázolásához egyelőre ezeket hívhatjuk segítségül. A szolnoki gimnázium esetében 1876-tól állnak rendelkezésre ilyen típusú adatok, a mezőtúrinál pedig 1909-től. Az áttekinthetőség kedvéért csak a legnépesebb foglalkozási csoportokat tüntettük föl. (A 33 foglalkozási kategória miatt azt a szemléltetést választottuk, hogy az egyes kategóriákba történő bejegyzéseket évenként összesítettük és ezt arányosítottuk az összes bejegyzéshez.)

7. ábra: A szolnoki diákok eltartóinak foglalkozása három időmetszetben



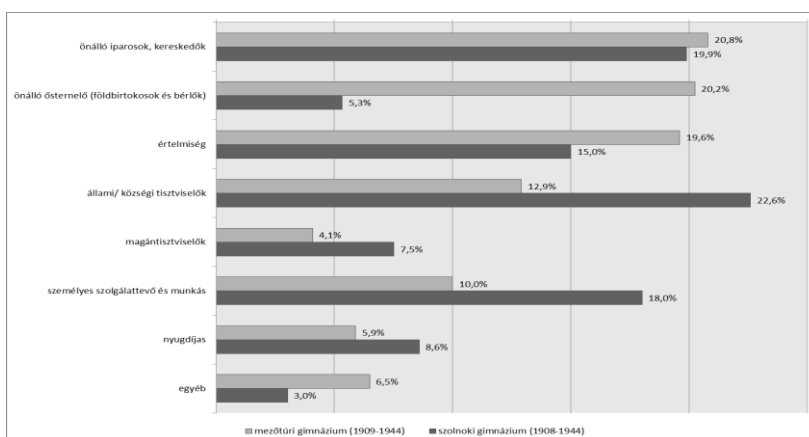
A szolnoki gimnázium államosításáig terjedő periódusban elsősorban az önálló egzisztenciák: kereskedők, iparosok, értelmiség (bár az értelmiségbe nagy valószínűséggel beleszámították a tisztviselőket is) és az őstermelők küldték gyermekeiket az iskolába. A következő periódusban még mindig népesnek tűnik az önálló kisiparosok és kereskedők tábora, de az értelmiség és az állami köztisztviselők együttesen már lekörözik őket. Az őstermeléssel foglalkozó önállók legnépesebb csoportja a kisbirtokos és kisbérlő kategória pedig a magántisztviselők mögé szorul. A 20. század első felében az önálló kisiparosok és kereskedők is elvesztik pozícióikat az iparban, kereskedelemben és közlekedésben dolgozó tisztviselőkhez és alkalmazottakhoz képest, s a nyugdíjasok új kategóriájával együtt alkotják a középmezőnyt. Az

őstermelésből élő önállók eltűnnek az élbolyból és az önálló értelmiségiek is leszakadnak onnan.

Iványi a szolnoki közoktatás születését a város török uralom alól való felszabadulásához és a ferences szerzetesek működéséhez köti. A kincstári város tekintélyes sőtisztjei, egy-két tehetősebb birtokos, kereskedő és iparos részéről fogalmazódott meg az igény gyermekeik gimnáziumi oktatására, melyet az akkor nemzeti iskolát működtető szerzetesrend akceptált, s létrehozta a szűk, tehetős réteget kiszolgáló nagygimnáziumot (Iványi 1896: 7).

A 20. század elejére a gyermekeiket megyeszékhelyen iskoláztató szülők között erőteljesen csökken az önálló száma és nő az alkalmazásban lévőké: ez mind az értelmiség, mind az iparosok és kereskedők, mind pedig az őstermeléssel foglalkozókra igaz, ez utóbbiak pedig szinte jelentőségüket veszítik.

8. ábra: A mezőtúri és a szolnoki diákok eltartóinak foglalkozása



A harmadik időszak esetében van lehetőségünk összevetni a két iskola adatait. A mezőtúri adatok szerint az önállók közé alig tudott beférkőzni a köztisztviselői réteg. A kisbirtokosság bejegyzései vezeték a tabellát, a hagyományosnak számító pap, tanár, tanító értelmiség pedig az előkelő második helyen áll, sőt a kisiparosok is megelőzik a köztisztviselőket.

A Faragó-féle iskolatörténet az alapítással kapcsolatban kiemeli, hogy nem az egyház, hanem a protestánsok lett a község hívtá életre. Míg az Erdélyben és az ország északi részén lévő iskolák jelentős főúri támogatást élveztek, addig az alföldi középiskolák fenntartása egyedül a község áldozatkészségén múlt: a rang- és életmód tekintetében egymáshoz hasonló mezőtúriak mindig kellő önrendelkezéssel bírtak ahhoz, hogy igényeiknek megfelelő középiskolát tartsanak fent (Faragó 1895: 8-10). Mint a feltörekvő néprétegek iskoláit, a protestáns iskolákat születésüktől fogva egyfajta demokratikus nimbusz övezte, szemben a katolikus szerzetesi iskolák elitjellegével.

Ha a személyes szolgálattevők és munkások csoportját alaposabban megvizsgáljuk, azt tapasztaljuk, hogy a kisbirtokos-napszámos eltartók gyermekei között van csak előnye a mezőtúri intézménynek. Ha viszont a közhivatali, ipari valamint a kereskedelmi-közlekedési altiszti réteget is hozzávesszük az eddigiekhez, akkor már a szolnoki gimnázium előnyéről beszélhetünk.

Ez a jelenség – csakúgy, mint az önállók és alkalmazottak eltérő mintázata a két középiskola esetében – nyilván a két település és a domináns felekezetek eltérő társadalmi szerkezetével van összefüggésben, ami még további vizsgálatok tárgyát kell, hogy képezze. Az viszont az eddigiekből is látszik, hogy a mezőtúri intézmény esetében

az önálló kisegyzisztenciák és a legszegényebb rétegek körében feltételezhetünk országos átlagot meghaladó iskolahasználatot, s hogy a hangsúlyosabb eltérést az önálló kisegyzisztenciák környékén kell majd keresnünk.

Összességében megállapíthatjuk, hogy a vizsgált időszak alatt az egykori, szerzetesrend által működtetett szolnoki középiskola a megyeszékhelyi funkcióból fakadó oktatási igényeket kielégítő gimnáziummá, szakszerűségét hangoztató állami intézménnyé vált, míg a nagy múltú, protestáns közösség által alapított iskola, jóllehet fenntartói sorába időközben az egyház és az állam is beállt, demokratikus nimbusza töretlenül tovább élt.

5. Zárszó

A mezőtúri és a szolnoki gimnáziumok történetét és a rendelkezésre álló értesítői adathalmazt némiképp rendszerezve és összehasonlítva elmondhatjuk tehát, hogy iskoláink a vizsgált időszakban éppen ellentétes létszámbeli tendenciát produkáltak, melyek nem függetlenek presztízviszonyaiktól sem. Az Entwurf bevezetését követően a patinás mezőtúri gimnázium állt talpra hamarabb, de a városfejlesztésnek köszönhetően a szolnoki intézmény a 19. század végén már sokkal dinamikusabban bővült, ám a századforduló után ismét a „Berettyó-parti Athén” iskolája kerekedett felül. Míg alföldi vonzáskörzetük feltehetően az egész időszakban fedte egymást, a tanulóközönségük társadalmilag más karakterűnek tűnik. Azonban, ismerve az értesítőbeli statisztikák torzításait, változó kimutatásait és kategóriarendszerét, feltétlenül az iskolai anyakönyveket kell segítségül hívnunk, egyéni

szinten összekapcsolódó adatok alapján kell vizsgálódnunk, hogy árnyaltabb képet kapjunk ne csak intézményeink funkciójának történetéről, hanem a városok, s ha létezik ilyen, Külső-Szolnok vagy az egyesített új vármegye társadalmáról is.

Felhasznált irodalom

- SZABÓ László (1998): Szolnok város művelődéstörténete 1075-1990. [Jászkunság füzetek 11.] Szolnok, MTA Jász-Nagykun-Szolnok M. Test.
- SZILÁGYI Ferenc (szerk.) (1980): A Túri Alma Mater: Emlékkönyv a mezőtúri Dózsa György Gimnázium és Szakközépiskola fennállásának 450. évfordulójára. Budapest, Tankönyvkiadó Vállalat.
- IVÁNYI Ede (1896): A Szolnoki M. Kir. Állami Főgymnázium története (1831-1896). Szolnok, k. n.
- FARAGÓ Bálint (1895): A Mezőtúri Ev. Ref. Főgymnázium története a XVI. Században történt alapítástól 1895. évig. In: Az államilag segélyezett Mezőtúri Ev. Ref. Főgymnasium értesítője az 1894-95. iskolai évről, Mező-Túr, k. n., 1-77. p.
- GOMBÁS István (2004): A Mezőtúri Református Gimnázium főgymnáziummá szervezése, 1850-1915. Mezőtúr, Mezőtúri Szegedi Kis István Református Gimnázium és Szakközépiskola: Mezőtúri Öregdiákok Baráti Köre.
- SZABÓ Ágnes (1991): A Versegly Ferenc Gimnázium négy tanévének története (1943/44-1946/47). [Múzeumi Levelek 67-68.] Szolnok, Damjanich János Múzeum, 63-71. p.

- KUKRI Éva (é. n.): A szolnoki Versegly Ferenc Gimnázium az első világháborúban és a proletárforradalmak hatásának tükrében. Szolnok, Versegly Ferenc Gimnázium.
- MKSH (1911): A M. Kir. Központi Statisztikai hivatal munkássága (1871-1911). [Magyar Statisztikai Közlemények, új sorozat, 36.] Budapest, Magyar Királyi Központi Statisztikai Hivatal.
- MÉSZÁROS István (1988): Középszintű iskoláink kronológiája és topográfiája 1906-1948. Általánosan képző középiskolák. Budapest, Akadémiai Kiadó.
- PALUGYAY Imre (1854): Jász-Kún kerületek s Külső-Szolnok megye leírása. Pest, k. n.
- SÍRÓ Béla (1997): Református középiskolák, református iskolapolitika a polgári Magyarországon. In: SASFI Csaba (szerk.): Iskola és társadalom. [Zalai Gyűjtemény 41.] Zalaegerszeg, Zala Megyei Levéltár, 215-237. p.
- KOVÁCS István Gábor – KENDE Gábor (2001): A tudáselit középiskolái. In: Korall, 3-4, 170-187. p.
- GOMBÁS István (1982): Mezőtúr településföldrajza. [Mezőtúri helytörténeti füzetek 3.] Mezőtúr, Mezőtúri Városi Tanács.
- KARÁDY Viktor (1997): A középiskolai elitképzés első történelmi funkcióváltása (1867-1910). In: KARÁDY Viktor (szerk.): Iskolarendszer és felekezeti egyenlőtlenségek Magyarországon (1867-1945). Budapest, Replika Kör, 169-194. p.