

Empirikus vizsgálat a szegedi joghallgatók életmódjáról

E dolgozat célja, hogy a statisztika segítségével képet adjon a József Attila Tudományegyetem joghallgatóinak életmódjáról, és megmutassa azt, hogyan alakulnak a kiadásai és a bevételei egy átlagos egyetemistának.

A felmérés kérdőívek útján történt, melyeket a II. évfolyam hallgatói töltöttek ki. A kérdőíven 19 kérdésre válaszoltak a hallgatók, bár az igazsághoz még hozzátartozik, hogy az évfolyam 150 diákja közül csak 80-an töltötték ki az adatlapjukat, minden kérdésre válaszolva. Azonban, ennek ellenére, viszonylag pontos képet lehetett kapni a feltett kérdésekre. A kérdőíven szereplő kérdéseket úgy állítottuk össze, hogy az azokra adott válaszok segítségével minél több oldalról meg lehessen közelíteni egy átlagos egyetemista életmódját. Külön törekedtünk arra, hogy a szociológiai kérdéseken kívül — Milyen társadalmi környezetből származol?, Hányan vagytok testvérek?, stb. — minél több olyan kérdés kerüljön a kérdőívre, amelyekre adott válaszok számszerűsíthetők legyenek. Ez lehetővé teszi az összefüggések feltárását, valamint ezen összefüggéseknek statisztikai grafikonon való ábrázolását, az egyes bevételek és kiadások függvényében.

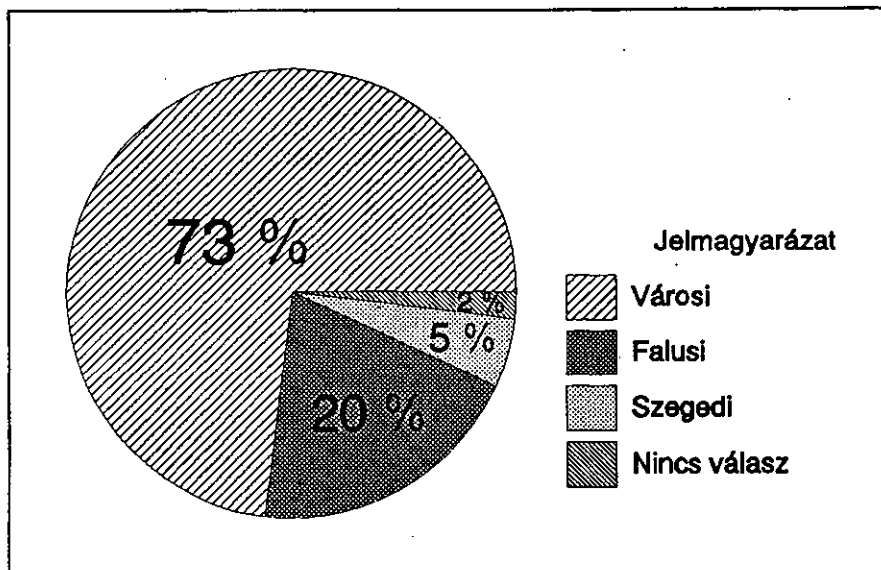
Ezeket a vizsgálatokat egy reprezentatív minta segítségével végeztük el, amelynek részletes elemzése adja a dolgozat második részét.

Az első részben pedig kérdésről-kérdésre haladva elemezzük az eredményeket, és azok egy részét különböző diagrammokon ábrázoljuk. A teljesség kedvéért mellékelünk egy (kitöltetlen) példányt a kérdőívek közül, amelynek segítségével szemléletesebben lehet végigkövetni a feldolgozott válaszokat. (L. melléklet.)

Az első kérdés arra vonatkozott, hogy a hallgatók milyen településről kerültek Szegedre. Ez diagrammon ábrázolva a következő képet mutatta: (1. sz. ábra)

Az eredményekből világosan látszik, hogy a város túlsúlya egyértelmű, több mint kétszer annyi diák jött városokból tanulni, mint a falvakból.

A 2. kérdés szorosan kapcsolódik az elsőhöz, és arra kérdez rá, hogy milyen társadalmi környezetből származnak a hallgatók? Tehát: ipari, mezőgazdasági vagy értelmiségi környezetből.



A százalékos megoszlás a következő:

| | |
|---------------|---------|
| Ipari | 11,25 % |
| Mezőgazdasági | 16,25 % |
| Értelmiségi | 72,5 % |

Kördiagrammban ábrázolva: (2. sz. ábra)

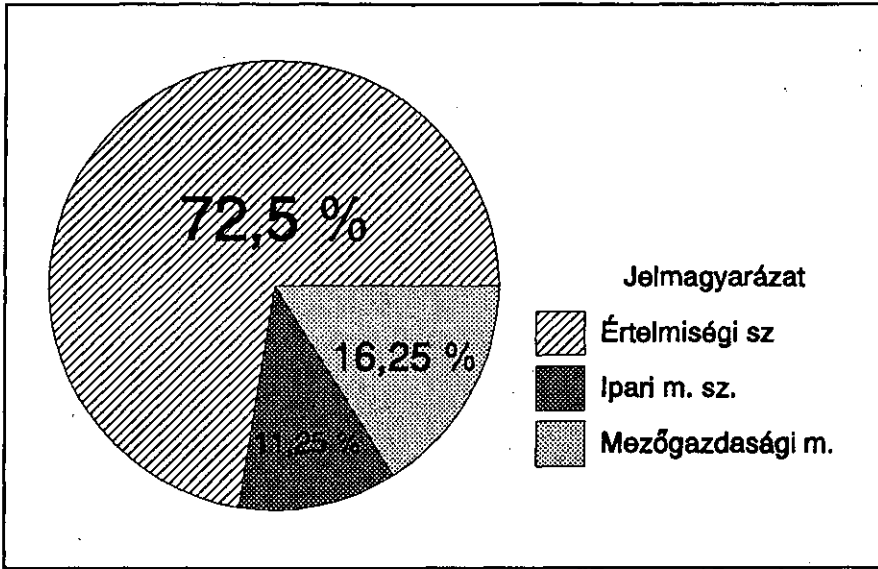
Amint az a diagrammon is jól látható, az értelmiségi közeg dominál, az adatok csak mintegy negyedét teszik ki a mezőgazdasági és ipari környezetből származottak együttvéve.

A 3. és a 4. kérdés is összekapcsolódik, és arra keresi a választ, hogy volt-e jogász a családban, vagy sem. (3) És abban az esetben, ha volt, hányadik generációig visszamenőleg? (4)

A válaszok azt mutatják, hogy a legtöbb hallgató (77,5 %) családjában nincs jogász a családban, és csak az egyötödük (21,5 %) válaszolt igennel erre a kérdésre.

Az igen válaszokat százalékosan lebontva, a következő képet kapjuk:

| | |
|-----------------------|------|
| I. generáció: | 35 % |
| II. generáció: | 35 % |
| III. generáció: | 15 % |
| Ennél több generáció: | 15 % |



Az ötödik kérdésnél ("Hányan vannak testvérek?") az eredmények nem okoztak meglepetést, mivel a tipikus magyar családmódellet láttuk viszont abban, hogy az esetek 63,75 %-ában ketten vannak testvérek, illetve 20 %-ban egyedüli gyermekek a családban.

Ha ezt diagrammon ábrázoljuk, a következőt kapjuk: (3. sz. ábra)

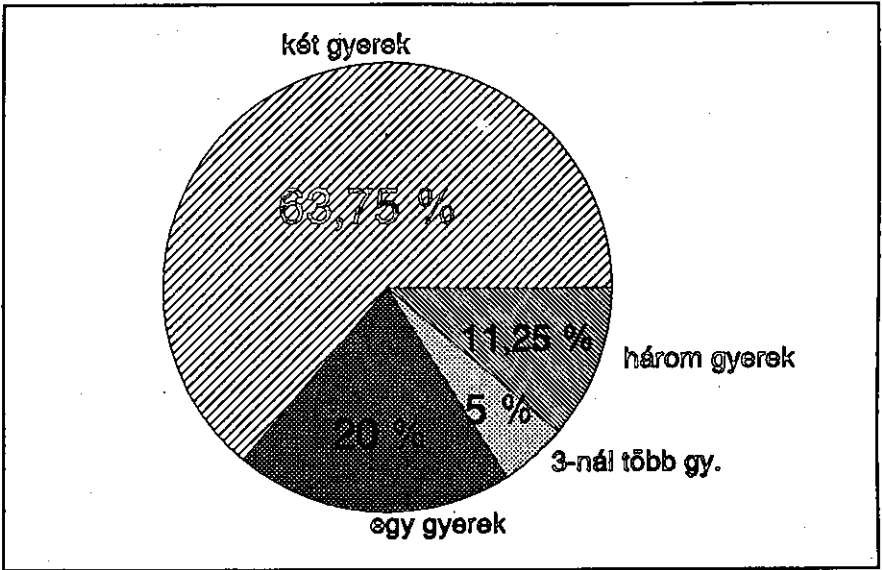
A nemzedékek együttélésével kapcsolatban ("Él-e több nemzedék a családban, vagy sem?") 78,48 %-ban kaptunk "nem" válaszokat, s csak 21,51 %-ban "igen" feleletet.

A 7. kérdésben két dologra kérdeztünk rá. Egyrészt arra, hogy (a) hol lakik a hallgató; másrészt, (b) mennyit fizet ezért? (a) A válaszokat 3 kategóriába soroltuk:

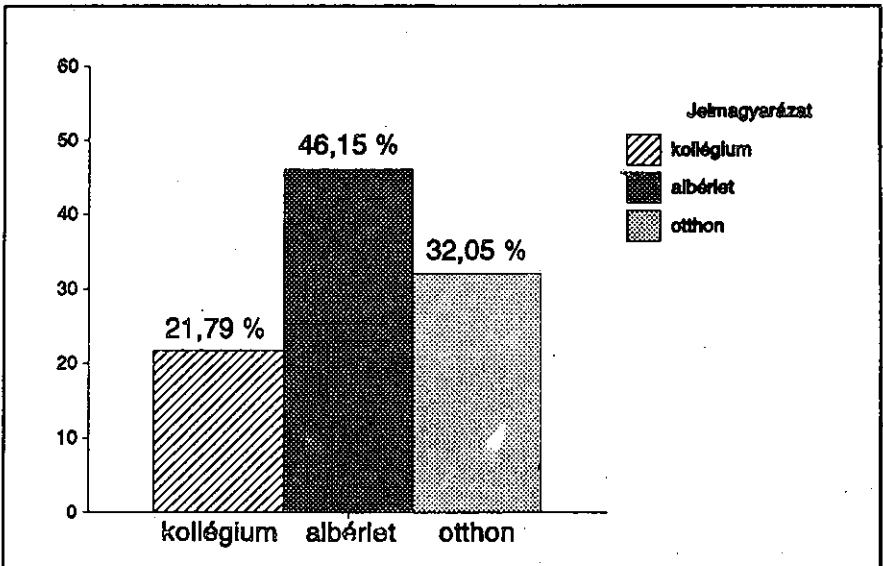
| | |
|-----------|---------|
| Kollégium | 21,79 % |
| Albérlet | 46,15 % |
| Otthon | 32,05 % |

(Lásd a 4. sz. ábrát)

3. sz. ábra



4. sz. ábra



Nyilván akik otthon laknak, azok nem fizetnek semmit a lakásért, tehát a következő kategóriák felállításánál csak a kollégiumban és albérletben lakókat vettük figyelembe.

A 600-1.500 Ft-ig terjedő kategóriába ezen diákok 38,98 %-a tartozik. Mivel a kollégium díja 600 Ft, ezért főleg a kollégisták tartoznak ide.

A következők azt mutatják, hogy az albérleti árak az 1.500-2.500 Ft közötti sávban mozognak (47,45 %). Míg 2.500 Ft felett csak 13,55 %-uk van.

A feltett "bemelegítő kérdések" után elérkeztünk azokhoz a témákhoz, amelyek igazából a dolgozat lényegére irányulnak. Miből és hogyan él egy egyetemista Magyarországon? Ennek vizsgálatára segítségünkre volt Mayer László: Miből él az amerikai egyetemista? c. cikk, amely e Szegedi Egyetem c. lap decemberi számaiban jelent meg, és amelynek segítségével megpróbáltuk összehasonlítani a magyar és az amerikai egyetemisták helyzetét.

Az alapvető különbség a cikk alapján az volt, hogy az USA-ban a tandíjak és az egyéb díjak szempontjából a magánegyetemek élesen elkülönültek az állami egyetemektől.

A magánegyetemek költségei 5-6-szor magasabbak voltak, mint az államiaké. Másodsorban, de nem utolsósorban az USA-ban a felsőoktatási pénzdíjak rendszere alakult ki, amelynek az a lényege, hogy a hallgató tandíjat is fizet, és ezek mellett szállásra, élelemre, és egyéb költségekre is költ. A hallgatók teljes költsége ezek szerint 1970-ben kb. 1.200 dollár volt az állami egyetemeken, míg a magánegyetemek ugyanilyen jellegű költségei kb. 2.500 dollárba kerültek. 1987-re ezek az értékek közel háromszorosukra emelkedtek. Így az állami egyetemek költségei 3.200 dollárra, a magánegyetemek költségei pedig 8.700 dollárra emelkedtek.

Magyarországon az iskola-államosítások után magániskolák létrehozására nem került sor. A változás szelei azonban országunkat is érintették az oktatás terén is, ennek hatására az utolsó 2-3 évben a magániskolák száma "gombamód" szaporodott. Költségeik és helyzetük, viszonyuk az állami iskolakéhoz ugyanolyan, mint az USA-ban.

Az ellátás (élelem) és a lakás szempontjából az USA-ban alig van különbség. A diákokthoz (dormitory) díja havi kb. 150 dollár, de ennél nem sokkal drágább az albérlet sem, amelynek ára havi 200 dollár.

Magyarországon a különbségek "egetverők". A hallgatók mindössze 21 %-a lakik kollégiumban, holott erre jóval magasabb lenne az igény, mivel a 2-3 ágyas kollégiumi szobák havi díja mindössze 600 forint. Ezzel szemben egy albérlet átlagos havi bére 3.000-3.500 forint között mozog. (ennek fizetése a hallgatók 43 %-át érinti.) A fentiek nem szólnak azokról a hallgatókról, akik otthon, családi körben laknak. Az albérleti díjak emelkedése az utóbbi 2-3 évben közel megduplázódott, ami elég nagy elégedetlenséget váltott ki a hallgatók és családjaik körében is.

Ez a jelenség hasonló lehet, mint az USA-ban folytatott közvéleménykutatás eredményei, amely szerint a megkérdezettek 82 %-a úgy látta, hogy az egyetemi költségek olyan gyorsan emelkednek, hogy rövidesen az

egyetemek elérhetetlenek lesznek a legtöbb ember számára. Ennek indoklására a cikk írója közölt egy táblázatot a legdrágább egyetemekről (Lásd 1. sz. tábla)

1. sz. tábla

| | |
|--|--------------|
| BENINGTON COLLEGE VERMONT tandíj szoba + egyéb költségek élelem | 21775 dol/év |
| HARVARD tandíj szoba + egyéb költségek élelem | 21250 dol/év |
| CORNELL MEDICAL SHOOL tandíj szoba + egyéb költségek élelem | 21500 dol/év |

Nálunk hasonló a helyzet, bár ennek egyik oka a felvételi rendszer (tehát az a helyi sajátosság, hogy a hallgatók tandíjat nem fizetnek, illetve csak egy bizonyos minimális átlag alatt, az 5. félévtől kezdve.)

Ilyen körülmények mellett felvetődik a kérdés, hogy miből fedezik a tanulás költségeit a hallgatók? Mind az USA-ban, mind pedig nálunk ennek alapját az ösztöndíjak képezik, amelyek eltérőek mind a két országban.

Az USA-ban kétfajta ösztöndíjban (pellgrant és supplemental) részesült összesen 1987-ben 3,6 millió hallgató. A kifizetett összeg kb. 4,2 milliárd dollár (de az információs forrás nem tett különbséget az állami és a magánegyetemek között.) Tehát 12 millió hallgatóból 3,6 millió (30 %) kapott ösztöndíjat, átlagosan 1.000 dollárt.

Magyarországon szintén kétfajta alapösztöndíj létezik (tanulmányi és szociális), amelynek az elosztása a múlt évtől kezdve részben a hallgatói önkormányzat kezébe került.

A Jogi Kar III. éves nappali tagozatos hallgatói közül ilyen ösztöndíjban a következőképpen részesültek:

TANULMÁNYI: a hallgatók 68 %-a részesült, ennek értéke átlagosan 2.500 Ft. A hallgatók 32 %-a az, aki egyáltalán nem részesedik ebben az ösztöndíjban. Az ösztöndíjak a tanulmányi átlagtól függenek. A tanulmányi átlag alsó határa 3,51 – ennek pénzbeli értéke 1.100 Ft. A legmagasabb (5,00) átlagra 4.250 Ft jár.

SZOCIÁLIS TÁMOGATÁS: ezzel más a helyzet. Ezt a szülők által beadott kereseti igazolás alapján állapították meg. Ezek szerint a hallgatók 7 %-a nem

részesül ilyen jellegű támogatásban (mivel az egy főre jutó kereset 3.500 Ft! felett van (1988-as adat). A hallgatók 6 %-a kap havonta 500-1.000 Ft körüli összeget, 45 %-uk pedig 1.000-2.000 Ft-ot. Mindössze 12 hallgató nyilatkozott úgy, hogy a havi szociális támogatása 2.000 Ft felett van.

2. sz. tábla

Szociális támogatásban részesülők

| Szociális támogatás | fő | százalék |
|---------------------|----|----------|
| nincs | 61 | 78,61 % |
| < 1000 Ft | 4 | 5,12 % |
| 1000 - 2000 Ft | 8 | 10,25 % |
| > 2000 Ft | 7 | 8,97 % |

Amint látható, jelenleg az esetek 78 %-ában egyáltalán nincs szociális támogatás, míg a "maradék" zöme az 1.000-2.000 Ft-os kategóriába esik.

Ezzel összevetve, arra a kérdésre, hogy mennyi ösztöndíjat kapnak a hallgatók; már sokkal egyenletesebben szórt eredményeket kapunk, amelyeknek súlypontja már nem a "nincs" kategóriába esik, hanem az 1.100-2.500 Ft-os kategóriába. Az adatokat táblázatban ábrázolva (3. sz. tábla) jól látható az is, hogy a pénzüsszeg növekedésével csökken az ösztöndíjat kapók száma is. (Ami egyébként teljesen természetes jelenség is.)

E két alapösztöndíjforma mellett minden felsőoktatási intézményben tanuló diáknak jár alanyi jogon havi 1.500 Ft. Nálunk rendkívüli esetre hivatkozva — kizárólag csak írásbeli kérés alapján — átlag 1.200 Ft/fő osztanak szét a hallgatók között. Azt hiszem, hogy ezek az összegek önmagukban nem elegendők a megélhetéshez sem itt, sem az USA-ban.

Ezért tettük fel azt a kérdést, hogy mennyi az egyes hallgatókat érintő szülői támogatás havi összege. Idézet egy véleményből: "Szegedi vagyok, így szüleimtől havonta fix összeget nem kapok. A reggelitől és a vacsorától eltekintve az egyéb megélhetéssel kapcsolatos költségeimet magam fedezem, részben az ösztöndíjából, részben pedig alkalmi munkából befolyt összegekből."

A megkérdezettek 33 %-a a megélhetésre fordított összeget 1.000-3.000 Ft között jelölte meg, 29 %-uk volt, aki átlag 4.500 Ft-ot költött megélhetésre (ruházkodással és étkezéssel együtt).

| Ösztöndíj | fő | százalék |
|----------------|----|----------|
| nincs | 25 | 32,05 % |
| 1000 – 2500 Ft | 27 | 34,64 % |
| 2500 – 3500 Ft | 15 | 19,23 % |
| > 3500 Ft | 11 | 14,10 % |

17 %-uknál ez az összeg 5.500 Ft körül mozgott. Az ehhez segítségül kapott szülői támogatás összege változó volt. Viszonya a következőképpen alakult:

13 nyilatkozott úgy, hogy semmilyen szülői támogatást nem kap (13 %). A hallgatók 24 %-a a szülői támogatás összegét havi 3.000 Ft-ban jelölte meg, 27 %-uknál az az érték 4.500 Ft volt. Kiugróan magas szülői hozzájárulásról mindössze két ember számolt be, akik a szüleiktől havonta 10.000 Ft-ot kaptak.

A mai árak mellett, és ilyen feltételek mellett igazán kíváncsiak voltunk arra is, hogy ezekből az összegekből mennyit költenek szórakozásra (mozi, színház, hangverseny), valamint alkoholra és egyéb jellegű kiadásokra.

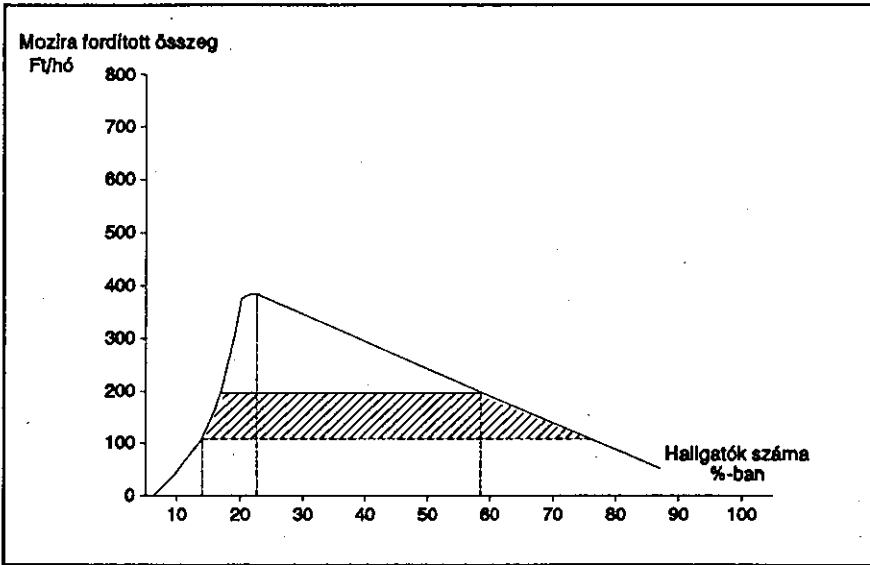
A hallgatók mindössze 37 %-a szán bizonyos összeget színházra és hangversenyre. Hangversenyre a hallgatók 65 %-a nem költ. A legközkedveltebb szórakozási formának a mozi bizonyult, amelyre a válaszadók 89 %-a költött. Az erre fordított összegek a tagok 53 %-ánál 100-300 Ft közé esett. (5. sz. ábra)

A mozi és a színház után kíváncsiak voltunk arra, hogy mennyire tölt be fontos szerepet a hallgatók életében az újság (mint legfontosabb hírforrás a televízió kivül), valamint, hogy hány forintot költenek havonta könyvekre? (Lásd 6. és 7. sz. ábra)

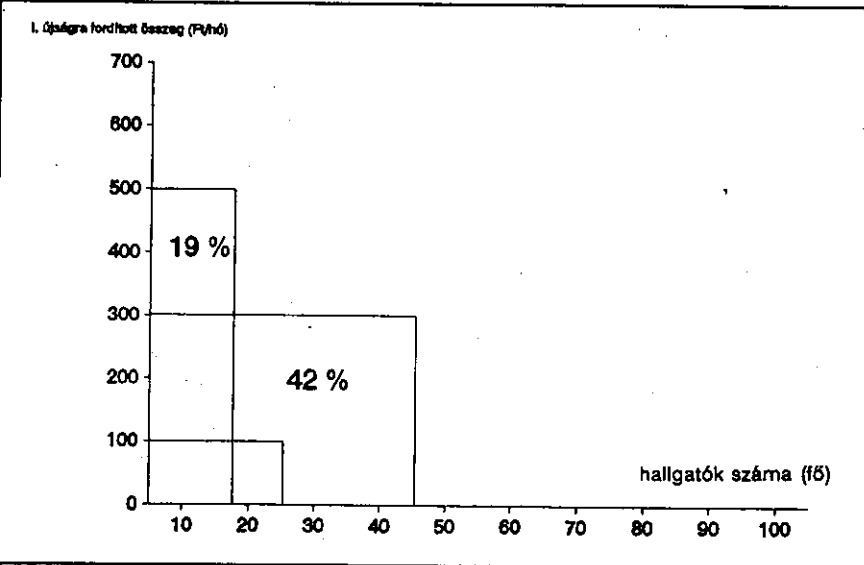
A sejtések beigazolódtak, ugyanis a hallgatók 42 %-a fordított 300 Ft körüli összeget napilapokra és folyóiratokra + egyéb magazinokra, míg könyvekre ugyanennyit a hallgatóknak csak 38 %-a költött.

A könyvvásárlásnál egy jóval szembetűnőbb dolog is előkerült – valószínűleg a magas áraknak köszönhetően – a könyvekre fordított összeg a hallgatók 43 %-ánál 400-500 Ft körül van. Sőt a legmagasabb pénzbeli érték 1.000 Ft volt, amelyet 2 hallgató jelölt meg havi összegként. Voltak olyan hallgatók is, akik sem könyvekre, sem pedig újságokra nem költöttek, ez összesen 20 ember érintett, az egésznek mindössze 19 %-a volt.

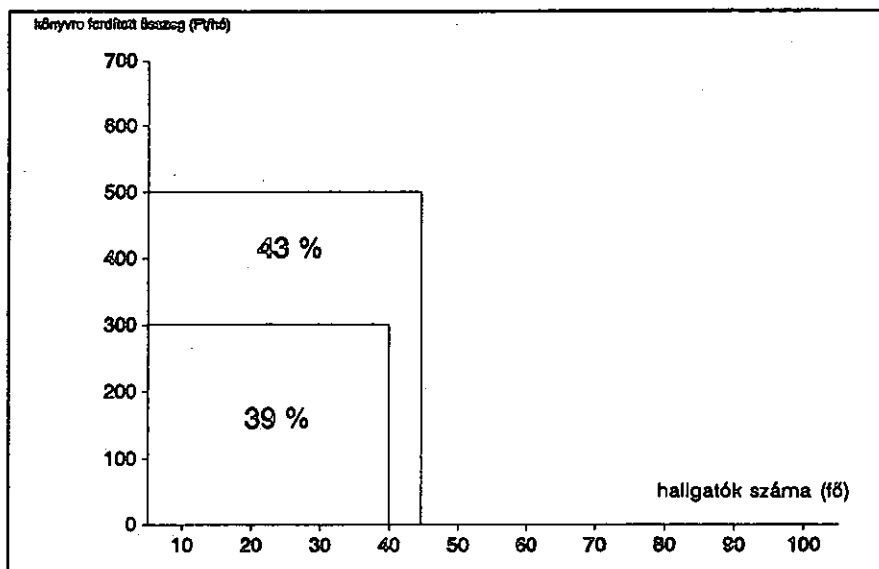
A mozilátogatásra fordított összegek havonta



Az újságvásárlásra fordított összegek havonta



A könyvvásárlásra fordított összegek bavitona



A grafikonok is alátámasztják azt a tényt, hogy ez a kérdés a hallgatók közel 93 %-át mozgatta meg, tehát megállapítható az, hogy e kérdés tekintetében igen pozitív eredményeket kaptunk.

A hallgatók munkavállalása terén az USA-ban merőben más a helyzet, mint Magyarországon. Ugyanis ott a hallgatóknak van bizonyos magán munkalehetőségük az egyetemen belül is. Így az Egyesült Államokban 1987-ben közel 800.000 hallgató dolgozott, és évi átlagban 880 dollárt kerestek. A hallgatók munkából származó bevételei azonban ott sem voltak pontosan számszerűsíthetőek, de ezek fontosságát lehet sejteni, ha észrevesszük azt, hogy a részidejű hallgatók száma 5,2 millió (a 12 millió összhallgatói létszámból). Nagy a valószínűsége annak, hogy a részidejűség a munka végzésével és a jövedelemszerzéssel van kapcsolatban.

Ezek a részidejű hallgatók hasonló helyzetben lehetnek, mint az esti, levelező tagozatos társaik Magyarországon. Nálunk viszont számukra az egyetemen munkalehetőségre csak minimális az esély. Bár az új keletű JATE MELÓ-DIÁK elnevezésű szervezet ezen próbál javítani.

A következőkben arra kerestük a választ, hogy a hallgatók közül hány olyan ember van, aki év közben folyamatosan dolgozik, és ebből mennyi havi jövedelme származik? A következőket állapítottuk meg. Erre a kérdésre a hallgatók 83%-a válaszolt, de a munkahelyet és a havi jövedelmet a válaszadók mindössze 20%-a jelölte meg. A választ adott 88 hallgató közül mindössze 20

ember (19%) volt, aki évközi munkát jelölt meg, de ezek közül is csak 9-en voltak azok, akik ezen tevékenységüket folyamatosan folytatták. A legtöbben olyan időnyjellegű munkákról számoltak be, mint pl. a takarítás és a nyelvtanítás. Állandó jellegű munkák — többek között — az ügynökösködés és a hírlapkézbesítés volt. A többiek, szám szerint 68-an, nem dolgoztak év közben. Egy pár ember, a hallgatóknak mindössze 15 %-a csak nyári munkát jelölt meg jövedelem-kiegészítésként, amit időnyjelleggel, 1-2 hónapig végez.

A 10. kérdés arra vonatkozott, hogy mennyit költenek a hallgatók — a szociális kiadásokon kívül — egy félévben a tanulmányokkal kapcsolatos dolgokra (pl. tankönyvekre, fénymásolásra, stb.).

Az eredmények bizonyos mértékig meglepetést keltenek, mert azt mutatják, hogy az esetek többségében (56,41 %) 1.000-2.000 Ft között költenek, ami havi kb. 2-300 Ft-nak felel meg. Ez az adat, ha kiegészítjük azzal, hogy a 2.000 Ft fölötti válaszok 12,82 %-ot tesznek ki, elég jónak mondható.

További eredmények: 1.000 Ft alatt — 26,92 %, s egyáltalán nem költ semmit — 3,84 %.

Ezek után megvizsgáltuk, hogy kifejezetten a kultúrára milyen kiadások esnek. A kultúra fogalmát 5 csoportra bontottuk: a) mozi, b) színház, c) hangverseny, d) újságok, e) könyvek.

Ezt az 5 kategóriát, valamint a szülői támogatást, a szórakozásra és az alkoholra fordított összeget a reprezentatív minta segítségével pontosabban és részletesebben vizsgáltuk meg.

Ennek ellenére az összes adat átlagának és a reprezentatív adatok átlagának az összevetését azért tartjuk szükségesnek, mert így teljesebb képet lehet kapni a felmérés egészéről. (Azért csak az átlagokat vetettük össze, mert a szórás és a hiba kiszámításához ennyi adatot már nem tud befogadni a számítógép. Ezeket csak a reprezentatív mintánál elemezzük.)

Az összes adat átlaga és a reprezentatív minta átlaga:

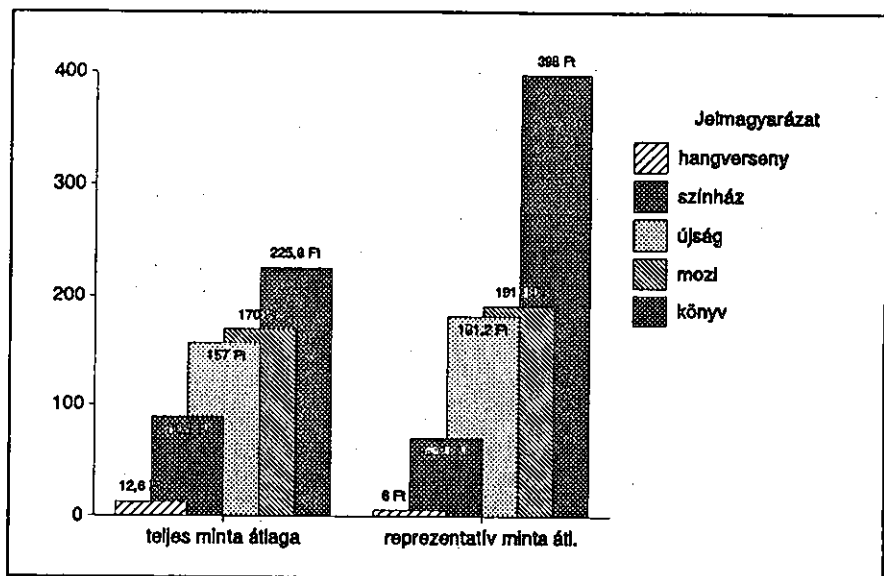
| | Összes adat átlaga: | Reprezentatív ada- tok átlaga: |
|--------------|------------------------|-----------------------------------|
| Mozi: | 170,87 Ft | 190,8 Ft |
| Színház: | 89,10 Ft | 69,67 Ft |
| Hangverseny: | 12,65 Ft | 6,00 Ft |
| Újságok: | 157,00 Ft | 181,2 Ft |
| Könyvek: | 225,62 Ft | 398,00 Ft |

Az összevetés azt mutatja, hogy az átlagok (a színház és a hangverseny kivételével) a reprezentatív minta esetében jóval magasabbak. Ezt igazolják a későbbiek (alkohol, szórakozás) is. Ennek az az oka, hogy a reprezentatív mintánál csak a kitöltött és láthatóan ellentmondásoktól mentesen kitöltött kérdőíveket vettük figyelembe.

Ezek után összevetve a kultúra egyes területeire költött összegeket, s azokat a diagrammon ábrázolva a következő képet kapjuk:

8. sz. ábra

Kulturális kiadások



A 12. kérdés arra kérdez rá, hogy mennyit költenek a diákok megélhetésre egy hónapban. Ebbe beletartozik az étkezés, ruházkodás stb.

Három kategóriát állítottunk fel:

| | |
|--------------------------|----------|
| 1.000 Ft alatt | 11,68 % |
| 1.000 és 3.000 Ft között | 53,24 % |
| 3.000 Ft felett | 35,06 %. |

Tehát átlagosan kb. 2.270 Ft jut mindezen szükségletek kielégítésére.

Az előző kérdéssel összefügg a 13. kérdés, amelyben arra voltunk kíváncsiak, hogy hol étkeznek a hallgatók, és melyek azok az étkezések, amelyeket kihagynak?

Az adatokból kitűnik, hogy leginkább a reggelit hanyagolják el az esetek 25,32 %-ában, míg az ebéd (94,93 %) és a vacsora (91,13 %) rendszeresnek mondható.

A vizsgálatokból az is kiderül, hogy aki reggelizik, az szinte kivétel nélkül otthon, vagy a kollégiumban teszi azt. Az ebédnél és a vacsoránál ez már megoszlik, bár nem egyenlő arányban.

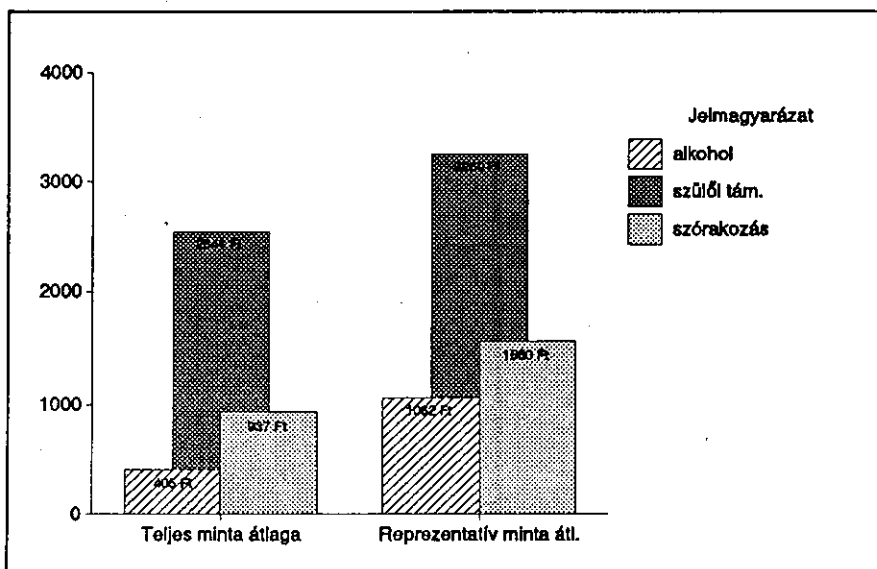
| | Menza Étterem | Otthon Kollégium |
|---------|------------------|---------------------|
| Ebéd | 80 % | 20 % |
| Vacsora | 23 % | 77 % |

Még mindig a bevételeknél és a kiadásoknál maradva tettük fel a 14 és a 15. kérdést.

A szülői támogatás, valamint a szórakozásra költött összeg nagyságának diagrammon történő összevetése (alkohollal együtt).

9. sz. ábra

Szülői támogatás és a szórakozás költségeit



Ebben az esetben is érdemes összevetni a reprezentatív minta adatainak, illetve az összes adat átlagát.

| | Összes adat átlaga | Reprezentatív adatok átlaga |
|-------------------|-----------------------|--------------------------------|
| Szülői támogatás: | 2.544 Ft | 3.260 Ft |
| Szórakozás | 937 Ft | 1.560 Ft |
| Alkohol | 405 Ft | 1.062 Ft |

Az átlagok közötti meglepően nagy eltérés oka, különösképpen a szórakozásra és az alkoholra fordított összeg esetében, nem a reprezentatív minta túlzottan szubjektív kiválasztásában rejlik. Sokkal inkább abban a tényben, hogy e kérdésekre sokan nem adtak választ, s így azok automatikusan bekerültek az összes adatok átlagának kiszámításakor a "semmit nem költ" kategóriába (illetve a szülői támogatásnál a "semmit nem kap" kategóriába).

Ezek után négy lehetséges alternatívát állítottunk fel arra a kérdésre vonatkozóan, hogy milyen tevékenységet végez a hallgató a kötelező tanulmányi munkán kívül? *Ezek:*

| | |
|-----------------------|---------|
| – másik szak | 3,79 % |
| – sport | 58,22 % |
| – művészeti csoportok | 6,32 % |
| – egyéb | 45,56 % |

Ezekből az adatokból – amellet, hogy másik szakra, illetve művészeti csoportokba – két érdekes dolog állapítható meg. Az egyik, hogy a joghallgatók több mint fele vagy kedvtelésből vagy komolyan, de sportok, amely arány pl. a BTK hallgatói között minden bizonnyal alacsonyabb lenne, és másfelé (pl. művészeti csoportok felé) tolná el. A másik pedig az, hogy meglepően nagy a magánszorgalomból nyelvet tanulók száma. Ugyanis az "egyéb" kategória szinte teljesen ezt jelenti.

A 17. és a 19. kérdést azért tárgyaltuk egymás mellett, mert ezek bizonyos mértékig összefüggnek. Azzal kapcsolatban, hogy mivel töltik a nyári szünetet, a lehető legkülönbözőbb válaszokat kellett csoportosítani (pl. uv-ra való készülés; ikes dolgok stb.)

Végül a három csoport a következő:

| | |
|-----------|------|
| – munka | 33 % |
| – pihenés | 47 % |
| – utazás | 20 % |

A legutóbbival függ össze a 19. kérdés. Tehát: Hányszor járták külföldön az elmúlt 1 évben?

A hallgatók többsége (2/3-a) járt külföldön, sőt csaknem a fele 2-nél többször is.

| | |
|----------------|--------|
| Nem járt | 32,5 % |
| Egyszer | 25,0 % |
| 1-5-ször | 40,0 % |
| Ötnél többször | 2,5 % |

Végül a 18. kérdésre adott válaszok alapján azt lehet mondani, hogy évközi munka túlnyomórészt nincs (77,21 %).

Mindezek után rátérünk a reprezentatív munka részletesebb elemzésére. A minta kiválasztása a következő főbb szempontok szerint történik:

- csak teljesen kitöltött kérdőíveket vettünk figyelembe,
- ezek közül is csak az olyanokat, amelyek ellentmondásoktól mentesek voltak,
- s mindezek után választottuk ki véletlenszerűen azt a 25 adatlapot, amelyek a reprezentatív minta alapjául szolgáltak.

A reprezentatív megfigyelés célja az alapsokaság tényleges jellemzőinek, számszerű értékeinek minél pontosabb becslése, egyetlen mintasokaság alapján. Azonban bármilyen jó megközelítésű is ez a becslés, a hibalehetőségek miatt számolni kell azzal, hogy a vizsgált mintasokaság jellemzői eltérnek az alapsokaság hasonló jellemzőitől.

Először meghatároztuk a vizsgált kategóriáknál az átlagot, a szórást és a hibát.

Ez a következő képletek alapján történt:

átlag:
$$\bar{X} = \frac{\sum_{i=1}^n X_i}{n}$$

szórás:
$$s = \sqrt{\frac{\sum (X_i - \bar{X})^2}{n-1}}$$

hiba:
$$\sigma_x = \frac{s}{\sqrt{n-1}}$$

Az így kapott eredmények tehát:

A kultúrára költött összegek az egyes "ágakra" lebontva

| | Átlag | Szórás | Hiba |
|-------------|----------|----------|------------|
| a) mozi | 190,8 Ft | 126,2 Ft | ± 25,77 Ft |
| színház | 69,6 Ft | 98,0 Ft | ± 20,00 Ft |
| hangverseny | 6,0 Ft | 30,0 Ft | ± 6,12 Ft |
| újságok | 181,2 Ft | 141,2 Ft | ± 28,8 Ft |
| könyvek | 398,0 Ft | 391,0 Ft | ± 80,0 Ft |

| | | | |
|---------------------|-----------|-----------|-------------|
| b) szülői támogatás | 3260,0 Ft | 2155,0 Ft | ± 440,0 Ft |
| c) alkohol | 1062,0 Ft | 1059,0 Ft | ± 216,0 Ft |
| d) szórakozás | 1560,0 Ft | 1031,0 Ft | ± 210,0 Ft |
| e) ösztöndíj | 1526,0 Ft | 1266,0 Ft | ± 258,42 Ft |

Amint látható, az esetek többségében igen nagy a szórás, így – törvényszerűen – a hiba értéke is magasabb lesz. Ez leginkább a kultúránál látszik, ahol a szórás – pl. a hangversenynél – irreálisan magas. Kivételnek számít ez alól a szülői támogatás és a szórakozás.

A mennyiségi mérvek közötti kapcsolat szorosságának pontos muntatószáma a korrelációs együttható, amelynek kiszámítása a legkisebb négyzetek módszerén alapul. Ez a következő képlet alapján történik:

$$r = \frac{\frac{\Sigma[(X-\bar{X})(u-\bar{y})]}{n}}{\sqrt{\frac{\Sigma(X-\bar{X})^2}{n}} \sqrt{\frac{\Sigma(u-\bar{y})^2}{n}}}$$

Megvizsgáltuk a lineáris korrelációt az alábbi esetekben:

- | | |
|---|----------|
| a) szülői támogatás – alkohol ahol a korrelációs együttható: | r = 0,61 |
| b) szülői támogatás – szórakozás | r = 0,76 |
| c) szórakozás – alkohol | r = 0,71 |
| d) ösztöndíj – szórakozás | r = 0,41 |

Majd milliméterpapíron ábráztuk az összes reprezentációs pontot (lásd a 10., 11., 12., 13. sz. ábrákat) és a regressziós egyenest, melynek konstansait számítógépes program segítségével határoztuk meg. (Az egyenes egyenletének meghatározásával a későbbiekben részletesen foglalkozunk.)

Ezek után arra voltunk kíváncsiak, nem lehetne-e egy magasabb fokú függvénnyel (nem lineáris korrelációval) pontosabban leírni a függvénykapcsolatot.

Nincs-e olyan függvény, amelyre ezek a pontok pontosabban illeszkednek?

Tehát megpróbáltuk felírni azt a függvényt, amely leginkább közelít az adatokhoz kapcsolódó ideális függvényhez.

$$y = a + b \cdot x + c \cdot x^2$$

$$\Sigma y = \Sigma x \cdot b + n \cdot a + \Sigma X^2 \cdot C$$

$$\Sigma x \cdot y = \Sigma X \cdot a + \Sigma X^2 \cdot b + \Sigma X^3 \cdot C$$

$$\Sigma X^2 \cdot y = \Sigma X^2 \cdot a + \Sigma X^3 \cdot b + \Sigma X^4 \cdot C$$

Ennek a lineáris egyenletrendszernek a megoldása adja az a, b, c konstansok értékeit.

A korrelációs együttható tehát:

$$r = \sqrt{1 - \frac{\Sigma(y_i - \bar{y}_i)^2}{\Sigma(y_i - \hat{y}_i)^2}}$$

\bar{y}_i = átlag

\hat{y}_i = a függvény kiszámított értéke x_i helyen

Ezek alapján a r. értéke a következő lesz:

- | | |
|-----------------------------------|-----------|
| a) szülői támogatás – alkohol: | r = 0,57 |
| b) szülői támogatás – szórakozás: | r = 0,65 |
| c) szórakozás – alkohol: | r = 0,69 |
| d) ösztöndíj – szórakozás: | r = 0,405 |

Összehasonlítva a lineáris korrelációval kapott értékekkel, látható, hogy ezek az értékek kisebbek lesznek. Tehát az így felírt függvény kevésbé közelít a pontokhoz, mint a lineáris korrelációval felírt.

Ezek után meghatároztuk a lineáris függvények egyenletét.

$$y = b_0 + b_1 \cdot X$$

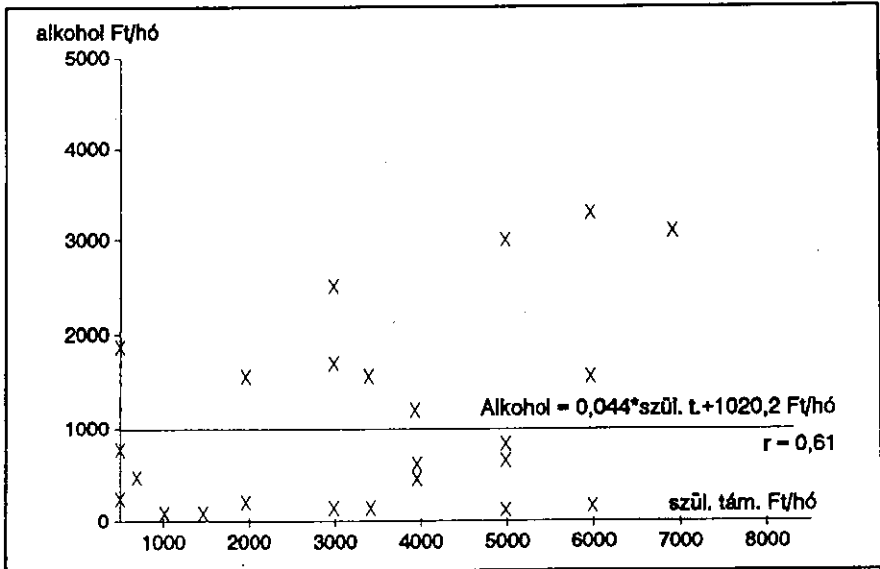
$$b_1 = \frac{\Sigma(X_i - \bar{X}) \cdot (y_i - \bar{y})}{\Sigma(X_i - \bar{X})^2}$$

$$b_0 = \bar{y} - b_1 \cdot \bar{X}$$

Így:

a) szülői támogatás – alkohol (lásd 10. sz. ábra)

10.sz. ábra



$$X_1 = 1020$$

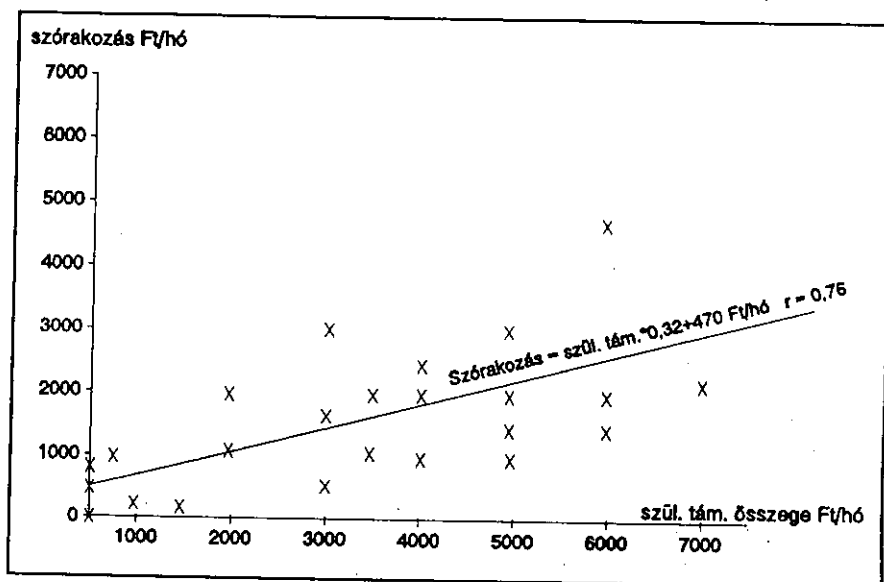
$$X_2 = 0,044$$

$$y = 0,044 X + 1020,2$$

Azt lehet mondani, hogy a szülői támogatás és az alkoholra fordított összeg között nincs összefüggés. Tehát a szülői támogatástól függetlenül költenek a hallgatók alkoholra.

b) szülői támogatás – szórakozás (lásd 11. sz. ábra)

11. sz. ábra



$$X_1 = 470,4$$

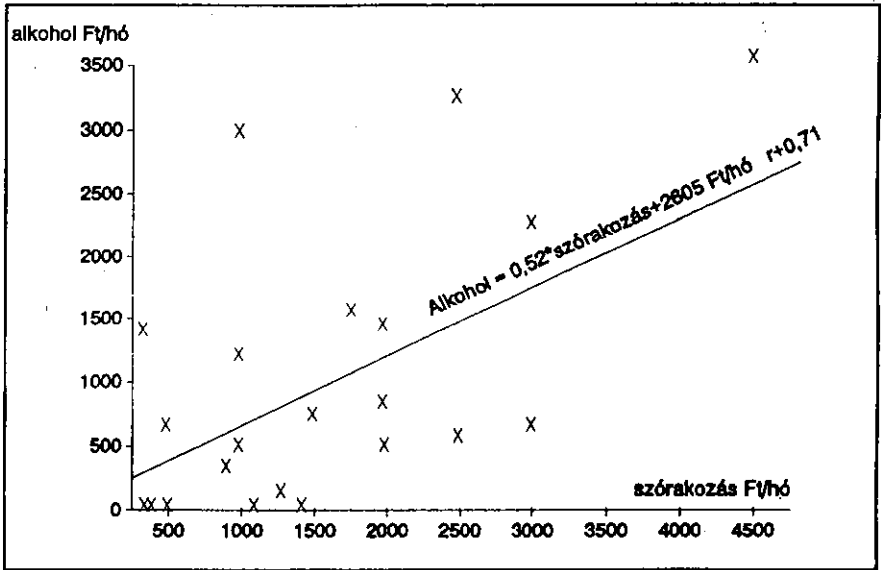
$$X_2 = 0,32$$

$$y = 0,32 x + 470,4$$

A grafikonon jól látszik, hogy a szülői támogatás növekedésével nő a szórakozásra fordított összeg is.

c) szórakozás — alkohol (lásd 12. sz. ábra)

12. sz. ábra

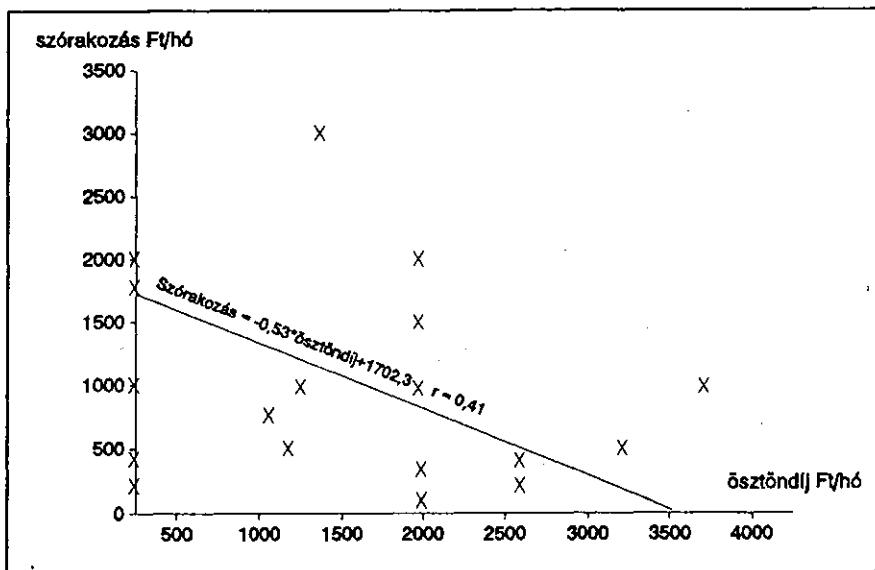


$$X_1 = 260,5$$

$$X_2 = 0,52$$

$$y = 0,52 x + 260,5$$

Itt is felfedezhető arányosság. Minél többet fordít valaki szórakozásra, annál többet költ alkoholra is.



$$X_1 = 1702,3$$

$$X_2 = -0,53$$

$$y = 0,53 x + 17021,3$$

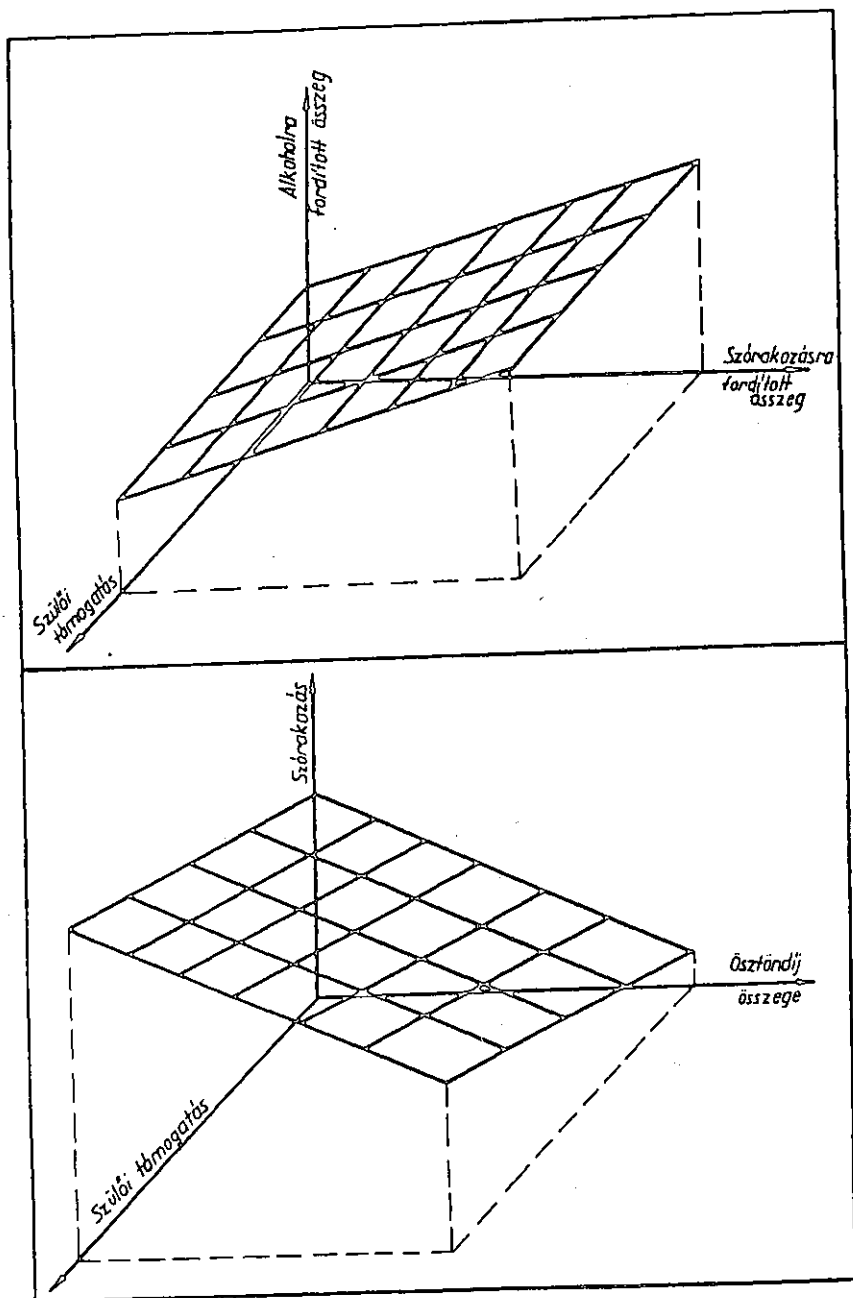
Az összefüggés érdekessége az, hogy az ösztöndíj növekedésével csökken a szórakozásra költött összeg is. Ez azt jelenti, hogy aki jobb tanulmányi eredményt ért el, az nem szórakozásra költi az ösztöndíját.

Mindezen számítások után két 3 dimenziós függvényben (lásd 14. sz. ábra) ábrázoltuk az adatokat, és azt vizsgáltuk, hogy hogyan változik:

1. az alkoholra költött összeg, a szülői támogatás és a szórakozás függvényében, illetve
2. a szórakozásra fordított összeg, a szülői támogatás és az ösztöndíj függvényében.

Azt mondhatjuk, hogy az 1. esetben nem függ össze a szülői támogatás az alkohollal. Míg a 2. ábra esetében, ha a két szélső végletet vizsgáljuk, akkor látható, hogy az, aki sok ösztöndíjat kap, de szülői támogatást nem, az alig szórakozik. Aki sok szülői támogatást kap, de ösztöndíja egyáltalán nincs, az sokat fordít a szórakozásra. Az a hallgató pedig, aki sok ösztöndíjat és sok támogatást is kap, közepes mértékben költ szórakozásra.

(Megjegyzés: Az ábrák nem léptékhelyesek, csak a változások tendenciáját tükrözik!)



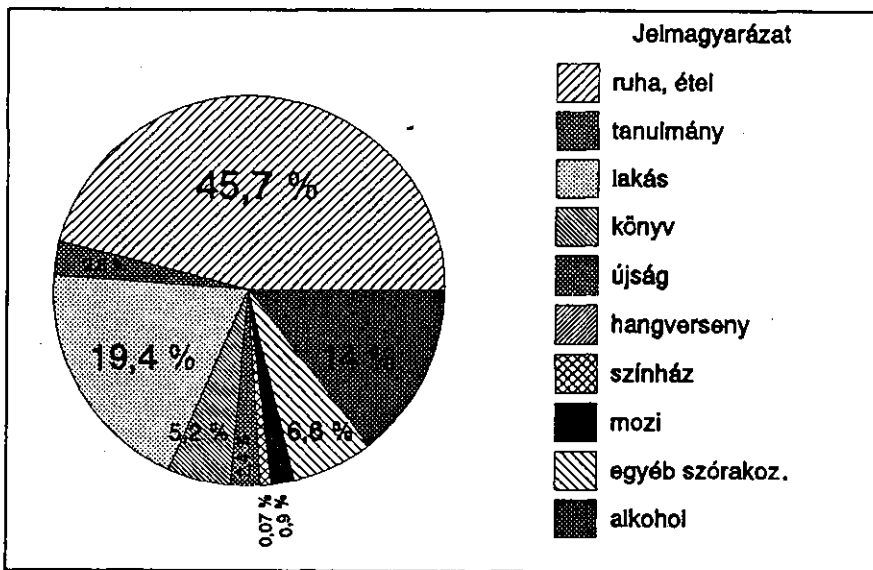
Végezetül vizsgáltuk meg, hogy mennyit költ összesen egy átlagos joghallgató havonta. Ez százalékosan és Ft-ban felbontva:

| | |
|--------------------------------------|------------|
| 45,7 % öltözködés — evés | 3.444,0 Ft |
| 14,0 % alkohol | 1.062,0 Ft |
| 6,6 % egyéb szórakozás | 498,0 Ft |
| 2,0 % mozi | 190,8 Ft |
| 0,9 % színház | 69,6 Ft |
| 0,07% hangverseny | 6,0 Ft |
| 2,4 % újság | 181,2 Ft |
| 5,2 % könyv | 398,0 Ft |
| 19,4 % lakás | 1.464,0 Ft |
| 2,8 % tanulmányokra fordított összeg | 216,4 Ft |
| Összesen: | 7.530,0 Ft |

Kördiagrammon ábrázolva pedig (lásd 15. ábra)

15. sz. ábra

Egy átlagos joghallgató kiadásai havonta



Jól látható, hogy a költségek zömét a ruházkodás, az étkezés, illetve a lakás teszi ki. Mindezekon kívül kivettük a költségekből a tanulmányi kiadásokat,

és így megkaptuk azt az összeget, amelyet a hallgatók saját belátásuk szerint költenek el. Ez a következőképpen oszlik el:

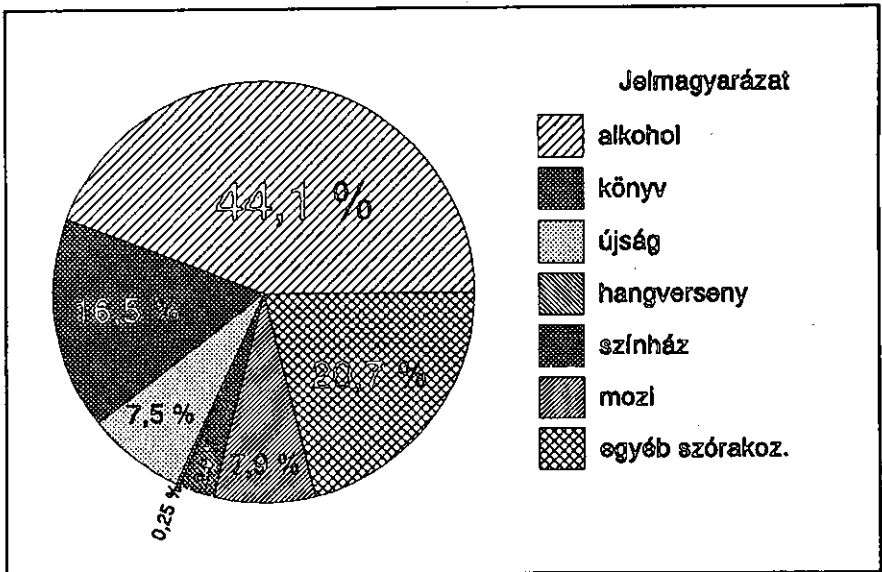
| | Ft | % |
|--------------------|------------|-------|
| alkohol | 1.062,0 | 44,0 |
| egyéb – szórakozás | 498,0 | 20,7 |
| mozi | 190,8 | 7,9 |
| színház | 69,6 | 2,9 |
| hangverseny | 6,0 | 0,25 |
| újság | 181,2 | 7,5 |
| könyv | 398,0 | 16,5 |
| Összesen: | 2.405,8 Ft | 100 % |

Tehát magasan vezet az alkoholra és a szórakozásra költött összeg, amit a könyv és a mozi követ.

Ez kördiagrammon ábrázolva (lásd 16. sz ábra)

16. sz. ábra

A joghallgató "saját belátás" szerinti kiadásai



A dolgozat megírása során az volt a célunk, hogy minél több oldalról megvilágítsuk egy joghallgató életmódját, és az esetleges összefüggéseket feltárjuk.

Erre különösen a dolgozat második felében, a reprezentatív minta vizsgálata és elemzése során került sor. Az első rész, mert átfogóbb és több adatot dolgoz fel, mint a vizsgálatok második fele, s így mintegy a két rész remélhetőleg jól kiegészíti egymást.

Melléklet

Életmód-vizsgálat a Szegei Jogtudományi Kar nappali tagozatos hallgatói körében

1. Milyen településről kerültél Szegedre?
 - a) város
 - b) falu
2. Milyen társadalmi környezetből származol?
 - a) ipari
 - b) mezőgazdasági
 - c) értelmiségi
3. Volt-e jogász a családban?
Van-e?
4. Hányadik generációig visszamenőleg?
(a 3. kérdéshez kapcsolódva)
5. Hányan vagytok testvérek?
6. Együtt él-e több nemzedék a családban?
7. Szegeden hol laksz, és mennyit fizetsz ezért?
8. Havonta mennyi szociális támogatást kapsz? (összegezésre)
9. Havonta mennyi tanulmányi ösztöndíjat kapsz? (összegezésre)
10. Mennyit költesz kb. egy félévben tankönyvekre és egyéb tanulmányaiddal kapcsolatos dolgokra? (szociális kiadásokon kívül!)
11. Mennyit költesz a kutúrára havonta? (A megfelelő betű mellé számszerű adatot írd!)
 - a) Mozi
 - b) Színház
 - c) Hangverseny
 - d) Újságok
 - e) Könyvek
12. Mennyit költesz a megélhetésre, étkezésre, ruházkodásra? (összegezésre)
13. Naponta hányszor étkezel, mikor és hol? (A megfelelőket karikázd be, az időt és a helyet írd utána!)
 - a) reggeli:
 - b) ebéd:
 - c) vacsora:
14. Szülői támogatás összege havonta!
15. Szórakozásra költött pénzed (a 11-es ponton kívül):
Ezen belül az alkoholra költött havi összeg:
16. Milyen tevékenységet végzel a kötelező tanulmányi munkán kívül?
 - a) második szak:

- b) sport:
- c) művészeti csoportok:
- d) egyéb

17. Mivel töltöd a nyári szünetet?

18. Dolgozol tanév közben, és ebből mennyi havi jövedelmed származik?

- 1. Munkahely
- 2. Összeg

19. Hányszor és hol jártál külföldön az elmúlt egy évben?

Ország:

20. Hányszor utazol egy évben, hova?

21. Mennyit költesz útiköltségre (21. ponthoz)?

Ez a kérdőív két másodéves évfolyamdolgozathoz készül. Kérjük a kitöltött példányokat március 14-ig add le a csoportvezetődnél!
Segítségedet előre is köszönjük!

Dr. Szondi Ildikó és az
évfolyamdolgozat készítői

ILDIKÓ SZONDI — ANDREA PAPDI — ATTILA SOÓS

ENQUÊTE EMPIRIQUE SUR LA MODE DE VIE DES ÉTUDIANTS DE DROIT DE SZEGED

(Resumé)

Le travail a été préparé d'après l'enquête du mars 1991, organisé parmi les étudiants juristes de l'Université de Szeged.

On a posé des questions concernant leurs circonstances géographiques, sociales, familiales, leur domicile à Szeged, leurs dépenses (habits, appartement, repas, activités culturelles, distractions); concernant des alimentations, de l'aide financière des parents. On a demandé encore, comment ils passent leurs vacances d'été, et s'ils travaillent en dehors de études.

D'après les réponses on a essayé de trouver les rapports entre eux, et de tirer les conséquences: comment sont les circonstances d'un étudiant juriste à Szeged, en 1991.