

Murinkó Livia

AZ ELSŐ PÁRKAPCSOLAT SZEREPE A SZÜLŐI HÁZBÓL VALÓ ELKÖLTÖZÉSBN¹

BEVEZETÉS

A szülői házból való első elköltözés és az első tartós partnerkapcsolat kialakítása a fiatal felnőttkor fontos életeseményei, az első élettársi kapcsolat és házasságkötés fontos kivezető utak a szülői házból. Magyarországon még napjainkban is gyakori, hogy amikor valaki először elköltözik a szülői háztartásból és önálló otthont alakít ki, egybe össze is költözik a partnerével.

Az individualizációs hipotézis szerint az első elköltözés és az első együttélésen alapuló párkapcsolat kialakítása közötti kapcsolat fokozatosan gyengül. Egyre több fiatal nem azért költözik el otthonról, hogy összeköltözzön a partnerével vagy a házastársával, hanem hogy tanulmányokat folytasson, munkát vállaljon vagy hogy egyszerűen önállóan, a szüleitől függetlenül éljen (Mulder et al. 2002). Ez a jelenség a skandináv országokban és az USA-ban a legszembetűnőbb. A szülői házból való elköltözés és a párkapcsolat-formálódás függetlenedését a kutatók egy része a tradicionális családi értékek háttérbe szorulása és az individualizáció következményének tekinti (Buck – Scott 1993). Mások azt hangsúlyozzák, hogy a családalapítás, a gyermekvállalás halasztása miatt a felnőtt státusz elérésében megnőtt az anyagi függetlenség, a munka és a szülőktől való elköltözés szerepe (Corijn – Klijzing 2001).

Az individualizáció jelenségével szemben a szülők és a már partnerkapcsolatban élő, felnőtt gyermekeik együtt élése sem szokatlan. A jelenség okaiként a magas lakhatási költségeket, a megfizethető bérlakások hiányát, kényelmi szempontokat, jobb hozzáférést a szülői erőforrásokhoz vagy a kölcsönös érzelmi támogatást szokták kiemelni (Aquilino 1990; 1991). Azonban a szülők számára is ugyanolyan előnyös lehet a felnőtt gyermekkel való együtt élés: társaságot jelenthet főként az egyedülálló, elvált vagy megözvegyült szülő (gyakrabban az édesanya) számára, segíthet a háztartási teendők ellátásában vagy a beteg szülő ápolásában.

¹ A tanulmány a szerzőnek a Magyar Szociológiai Társaság 2010. évi konferenciáján elhangzott, „A párkapcsolat-formálódás hatása a szülői házból való első elköltözésre Magyarországon” című előadásának, valamint az International Max Planck Research School for Demography által szervezett „Applied Event History Analysis” c. kurzusra (2009. november – 2010. február) készített munkaanyagának átdolgozott és kiegészített változata.

Azonban fontos megjegyezni, hogy a fiatal felnőttek döntő többsége törekszik az függetlenedésre: az önálló otthon kialakítása általában összekapcsolódik olyan igényekkel, mint a visszavonulás lehetősége, a magán szféra megteremtése. Ennek megvalósítása a szülőkkal közös háztartásban nehézségekbe ütközhet, és a generációk közötti együttélés számos konfliktus forrásává válhat. Ezzel szemben a saját lakás vagy ház az önállóság új terepét jelenti, amelynek segítségével a fiatal átforgalmazhatja kapcsolatát a szüleivel, barátaival, partnerével. Megnö a fiatal személyes autonómiája, rugalmasabban, jelentősen kisebb szülői kontroll mellett alakíthatja életét (Gaiser 1999; Huinink – Konietzka 2000).

A tanulmányban arra a kérdésre keressük a választ, hogy mi jellemzi és hogyan változott az első együttélés és az első elköltözés közötti kapcsolat Magyarországon a fiatal felnőttek körében. Milyen hatása van az első, együttélésen alapuló párkapcsolat kialakításának a szülői házból való első elköltözés esélyére, és ez a hatás eltér-e a nők és a férfiak, valamint a különböző időpontokban születettek között.

A tanulmány felépítése a következő: először áttekintjük a szülői házból való elköltözés jellemzőit Magyarországon és európai összehasonlításban, különös tekintettel a szülői ház elhagyása és az első párkapcsolat közötti összefüggéssel kapcsolatos korábbi kutatási eredményekre. Az adatok és a módszerek részletes ismertetése után a leíró elemzés és a regressziós modellek eredményei következnek, végül a következtetések zárják a dolgozatot.

A SZÜLŐI HÁZBÓL VALÓ ELKÖLTÖZÉS JELLEMZŐI EURÓPÁBAN ÉS MAGYARORSZÁGON

A szülői házból való elköltözés gyakorlata Európában jelentős eltéréseket mutat a munkaerő- és lakás-piacokon, a jóléti államokban és a társadalmi normákban található különbségek miatt. Az elemzések általában a mediterrán vagy dél-európai, az északi és a brit modellt különböztetik meg (Billari et al. 2001, Mayer 2001; Saraceno et al. 2004, Spéder 2007).

A dél-európai modellt a tanulmányi idő meghosszabbodása, az elsődleges munkaerőpiacra való belépés nehézsége, a szülői házon belül élvezett viszonylagos függetlenség, az egyedül vagy élettársként együtt élő fiatalok alacsony aránya és viszonylag heterogén életutak jellemezik. A mediterrán országokban sok fiatal addig halasztja az elköltözést, amíg házasságot nem köt. Az északi modell esetében – amelybe a kontinentális Nyugat-Európa is beletartozik – a szülői házból való elköltözést általában nem követi rövid időn belül a családalapítás. Viszonylag korán elhagyják a szülői házat, amelyet egy átmeneti, egyedül vagy változó partnerekkel töltött szakasz követ. A skandináv országokban létezik egy társadalmi norma, hogy a felnőtteknek viszonylag fiatalon el kell hagyniuk a szülői házat, alacsony variancia jellemzi azt az életkort, amikor valóban elköltöznek, és gyakran a családalapítástól függetlenül teszik ezt. Végül a brit modellt a munkaerőpiacra

való korai belépés, korai elköltözés és együttélésen alapuló partnerkapcsolat jellemzi, a gyermekvállalás azonban kitolódik.

Kérdés, hogy a kelet-közép-európai országokat hol lehet elhelyezni ebben a tipológiában. A legtöbb szerző szerint a déli modellhez állnak a legközelebb a viszonylag késői elköltözés, a viszonylag késői életkorban (30-35 évesen) is még a szülői házban élők magas aránya, a viselkedés heterogenitása, a gyermekvállalás kitolódása és a stabil munkahely megszerzésének nehézségei miatt. Viszonylag ritka, hogy a fiatalok a tanulmányok befejezése előtt elköltözzenek és hogy az elköltözés után egyedülállóként éljenek. Azonban lényeges eltérés a déli és a kelet-közép-európai országok között, hogy míg az előbbi államokban a házasságkötés és az elköltözés közötti kapcsolat szorosabb, a volt szocialista államokban nem ritka, hogy a szülőkkel élő fiatal felnőttek már van együtt élő partnere, esetleg gyermeke is. Ezen országok sajátos jellemzője, hogy a fiatalok viszonylag gyakran élnek több családmagból álló és kiterjesztett háztartásban: a szülőkkel élő 25-34 éves nők több mint fele, a férfiak harmada már rendelkezik élettárrsal, házastárrsal, sőt, akár gyermek(ek)kel is. Ez a helyzet számos konfliktus forrása lehet, ezért valószínűsíthető, hogy a fiatalok külső kényszerítő körülmények hatására választják ezt az életformát (Spéder 2005). Az egyik fő ok a lakáspiac állapota lehet: a kérdéses országokban a lakások döntő hányada magántulajdonban van (Magyarországon 91%), kevés a bérlakás, az önkormányzati lakásszektor visszaszorult, ezért az önálló lakás megszerzése jelentős tőkefelhalmozást igénylő, hosszú folyamat (Domanski et al. 2006).

Az elköltözés objektív körülményei, a fiatalok életkezdésének lehetőségei és kontextusa a rendszerváltást követően Magyarországon jelentősen átalakultak. Összességében elmondható, hogy 1990 és 2007 között a felnőtté válás folyamatát jellemző életesemények rendszerint később következnek be, a felnőtt szerepek átvétele időben kitolódott, és megnőtt az életutak változatossága, heterogenitása.

Az 1990-es években megjelent és állandósult az ifjúsági munkanélküliség, az iskolai tanulmányaikat befejező fiatalok egy részének nehezzé, esetleg lehetetlenné vált a belépés a munkaerőpiacra, a pályakezdés kitolódott. Az első állások gyakran bizonytalanok és rosszul fizetettek, a tanulás és a munka közötti átmenet bizonytalanabbá és rugalmassá vált. A fiatalok a kialakult helyzetre válaszul megpróbálták tovább az oktatási rendszerben maradni, amelyet a felsőoktatás expanziója sokak számára lehetővé is tett (Bukodi – Róbert 2005; Laki 2006). Az 1990-es évek töretlen felsőoktatási expanziója következtében a tízezer lakosra jutó hallgatók száma 1990 és 2008 között a négyszeresére nőtt, ezen belül főként a nem nappali tagozatosoké (levelező, távoktatás és esti képzések) emelkedett dinamikusán (Kozma 2010). A várható tanulmányi idő 1990 és 2008 között 13,8-ről 17,8 évre nőtt, vagyis egy iskoláit 7 éves korában elkezdő diák 21 éves kora helyett várhatóan 25 éves korában fejezi be a tanulmányait, amennyiben a jelenlegi beiskolázási arányok a jövőben is fennállnak (OECD 2000. 134; OECD 2010).

Az önálló életkezdés, a családalapítás életkora is kitolódott, a fiatalabb generáció körében egyre inkább elterjedtek az élettársi kapcsolatok, a termékenység visszaesett (Spéder 2005). Az első házasságkötés átlagos életkora a nők körében 22 évről 27,9 évre, a férfiak esetében 24,7 évről 30,4 évre emelkedett (UNECE). A nők az első gyermekük megszületésekor 1990-ben átlagosan 23, 2008-ban 27,7 évesek voltak (KSH). A házasságon kívüli születések aránya 1990 és 2008 között a háromszorosára, 13,1%-ról 39,5%-ra nőtt (Eurostat).

A szocialista lakásépítési struktúra felbomlásával az önálló lakáshoz jutási módok száma beszűkült, bérlakás-szektor alig létezik, a lakáshoz jutás szinte egyetlen lehetősége a tulajdonszerzés (Dóra 1997; Székely 2002). Az egy-két évtizeddel korábbi fiatalokhoz képest az 1980-as évekre a lakáshiány következtében a saját otthon megteremtésének lehetőségei romlottak. A fiatalok egyre kevésbé számíthattak az intézményes megoldásokra, a családi segítség és az önerő jelentősége megnőtt (Andics et al. 1984).

Magyarországban a rendszerváltás előtti viszonylag korai elköltözés volt a jellemző, ami az 1970 után születettek körében egyre inkább kitolódik és heterogénebbé válik (Murinkó 2009; Spéder et al. 2009). A szülőktől való elköltözésre az esetek nagy részében a tanulmányok befejezését követően kerül sor. A fiatalok általában csak akkor költöznek önálló háztartásba, ha már rendszeres pénzkereső munkával rendelkeznek. Az egymást követő férfikohorszokban némileg gyakrabban esik egybe az elköltözés és az első munkavállalás.

Az első gyermek érkezésekor a fiatalok rendszerint és kohorszról kohorszra növekvő arányba már külön élnek a szüleiktől. A gyermekvállalás és a szülői házból való elköltözés a nők körében gyakrabban kapcsolódik össze. Ha azt is figyelembe vesszük, hogy mekkora az időbeli eltérés a két esemény között, azt találjuk, hogy a válaszadók harmadánál csak egy vagy két évnyi a differencia. Leggyakrabban (minden negyedik esetben) az elköltözés a gyerek születése előtti naptári évben történik, amikor a pár már tudhat a terhességről vagy tervezi azt (Murinkó 2009).

Szoros a kapcsolat az elköltözés és a párkapcsolat-formálódás között. Minden második elköltöző ugyanabban az évben élettársi kapcsolatot kezd és/vagy házasságot köt, azonban az első párkapcsolat nem ritkán megelőzi az első elköltözést. Az individualizációs tézist az eddigi eredmények Magyarországra vonatkozóan nem igazolták. A szülőktől való elköltözés és a házasságkötés azonban egyre több fiatal esetében válik el egymástól (Murinkó 2009).

Kamarás és munkatársai (2005) a Magyarországon 1990-91-ben házasságot kötött, gyermektelen nők és a Nyugat-Németországban 1988-ban első házasságukat kötő, szintén gyermektelen nők életútját követték nyomon. Az ő eredményeik is azt mutatják, hogy Magyarországon az összeköltözés, a házasságkötés és az első gyermek megszületése időben „összecúszott”, az események közötti időbeli távolság minimális, és a sorrendjük is nagyrészt esetleges volt. Magyarországon az első adatfelvétel idején a fiatal házaspárok jelentős része nem rendelkezett önálló lakással vagy házzal: 36%-uk még a szülői háztartásban élt (21% a feleség, 15% a

férj szüleinél), 35% saját tulajdonú vagy bérelt otthonban élt, a fennmaradó 29% pedig átmenetileg máshogy oldotta meg a lakhatását (egy nagyszülő ideiglenesen kiürített lakásában, ismerősöknél, stb.).

Magyarországon a házasságkötés után kialakuló ideiglenes többgenerációs háztartások az adatok alapján egyértelműen kényszer szülte megoldások voltak (Kamarás et al. 2005: 58-59). A szülőkkel élő fiatal házaspárok többsége önálló lakásra vágyott, két éven belül azonban csak 31% tervezett költözést, ami arra utal, hogy sokan nem láttak reális lehetőséget arra, hogy önálló otthont teremtsenek. Tizenegy évvel a házasságkötés után a párok 13%-a továbbra is a szülőkkel kényszerült élni.

Bognár (2007) eredményei szerint egyre többen vannak azok, akik csak az önálló háztartás kialakítása után kötnek házasságot. Az első gyermek megszületése, az első lakás megszerzése és a munkába állás kapcsolata nőtt az első elköltözéssel, az iskolai életút pedig egyre gyakrabban már a szülői ház elhagyása előtt lezárul.

Ha történeti kontextusba kívánjuk helyezni a jelenséget, megállapíthatjuk, hogy bár a többgenerációs együttélés, a tradicionális „nagy család” a 19. századi Magyarországon sem volt igazán elterjedt, de a családi ciklus egy bizonyos szakaszában gyakori lehetett. A kiterjesztett család vagy több családmag együtt élése a 20. század során ritkábbá vált és a funkciója is megváltozott. Legtipikusabb eset a szülő(k) és megházasodott gyermekük együtt élése. Ebben az általában átmeneti kényszerhelyzetben a fiatal pár kvázi nukleáris családként funkcionál, törekszik a fizikai és az anyagi elkülönülésre. A felnőtt, házas gyermek(ek) és a szülő(k) együtt élését a második világháború után már nem (elsősorban) a termelési folyamat, a család mint gazdálkodó egység szükségletei hívták életre, hanem a lakáshiány következtében alakultak ki, és valószínűleg a társadalmi normák is támogatták (H. Sas 1978; Tomka 2000).

ADATOK ÉS MÓDSZEREK

ADATOK

Az elemzés során a Népeségtudományi Kutatóintézet által elindított, a nemzetközi Generations and Gender Programme-ba illeszkedő „Életünk fordulópontjai” társadalmi-demográfiai panelfelvétel 2001-es első, 2004-es második, valamint a 2008 végén és 2009 elején lezajlott harmadik hullámából származó adatokat használjuk (Kapitány 2003). A kutatás fókuszában a partnerkapcsolatok, a fertilitás, az öregedés és a családi értékek állnak, és retrospektív adatokat tartalmaz (havi bontásban) számos életesemény időpontjáról. A minta 1926 és 1983 között született válaszadókat tartalmaz, a harmadik hullámra az esetszám a kezdeti 16.300 főről 10.642 főre csökkent, és a válaszadók életkora 25-83 év között volt.

A FÜGGŐ VÁLTOZÓ

Az elemzés függő változója az életkor a szülői házból való első elköltözéskor. Az esemény időpontjára akkor is rákérdeztek, ha a válaszadó a kérdés idejében a szüleivel élt, de valaha legalább három hónapja külön költözött tőlük². Az adat havi bontásban áll rendelkezésre és mindig az első elköltözésre vonatkoznak.

Az eredmények értelmezésekor szem előtt kell tartani, hogy a szülői házból való elköltözés időzítésére vonatkozó adat retrospektív – két értelemben is (Scott – Alwin 1998). Egyrészt visszamenőlegesen gyűjtött információról van szó: a válaszadónak egy múltbeli esemény időpontjára kell visszaemlékezniük több év, esetleg évtized távlatából. Másrészt a megkérdezettek a jelen tapasztalatainak szűrőjén keresztül veszik számba és értékelik a múlt eseményeit. Ez utóbbi szempont azért különösen fontos, mert a szülői házból való elköltözés egy hosszabb, fokozatos leválást is jelenthet. Az önálló háztartás kialakítása gyakran nem egyik napról a másikra történik, hanem például először kollégiumba, munkásszállásra költözik a fiatal, ahonnan gyakran haza jár tiszta ruháért, ételért. Az is lehetséges, hogy valaki többször is visszatér a szülői háztartásba, például amikor iskolai, munkaerő-piaci vagy párkapcsolati életútjában törés következik be. Ezek az ideiglenes elköltözések, a részleges önállósági törekvések a jelen szűrőjén keresztül nézve átértékelődhetnek, jelentőségük időben eltávolodva csökkenhet. Az adatok kettős retrospektív jellege miatt tehát a rövid ideig tartó, visszaköltözéssel záruló vagy később jelentéktelennek ítélt elköltözésekről kisebb eséllyel szerzünk információt (Buck – Scott 1993).

FÜGGETLEN VÁLTOZÓK

Az elemzésben szereplő független változók két nagy csoportra oszthatók. Azon változókat, amelyek természetük szerint az egyén élete során változatlanok, illetve amelyek a vizsgált időszak (15-35 éves kor) előtti állapotról tudósítanak, időben állandó változóknak nevezzük. A dinamikus változók pedig azok, amelyek időben változó értékeket vehetnek fel.

A legfontosabb független változónk a párkapcsolat-történet. Ez egy dinamikus változó, és az első párkapcsolat (élettársi együttélés vagy házasság) kezdete óta eltelt idővel mérjük. Fontos szem előtt tartani, hogy az első párkapcsolat az első élettársi együttélést és az első házasságot egyaránt magába foglalja, az együttélés nélküli kapcsolatokat („együtt járás”, LAT) azonban nem. Ennek oka, hogy egyrészt az élettársi együttélés elterjedtsége kohorszok szerint lényegesen eltér, ezzel együtt a jelentése is megváltozott, másrészt a házasságkötés és az élettársi kapcsolat megkülönböztetése szükségtelenül túlbonyolítaná az elemzést. Ezért az elem-

² A kérdést mind az első, mind a harmadik adatfelvételi hullámban feltették. A hónapra vonatkozó információ csak a harmadik kérdésben áll rendelkezésre, ezért ezt használjuk.

zés során az első együttélés vagy az első párkapcsolat kifejezéseket szinonimaként használjuk, és mind a jogilag formalizált, mind a nem formalizált, együttélésen alapuló párkapcsolatokat ide soroljuk.

A regressziós modellekben időben állandó változóként kontrolláltuk a születési kohorszot, valamint a 15 éves korban jellemző családi háttérét. Az utóbbi változócsoporthoz tartozik, hogy hány testvérrel nőtt fel a válaszadó, mindkét biológiai szülő nevelte-e vagy sem, és ha nem, jelen volt-e nevelőszülő.

Korábbi kutatások szerint azok a fiatalok, akik nem két biológiai szülővel együtt nőnek fel, korábban költöznek el otthonról, mint szerencsésebb társaik. Akinek sok testvére van, szintén jellemzően fiatalabb életkorban kezd önálló életet. Ezt gyakran a nevelőszülővel tartalmazó családok alacsonyabb kohéziójának és a gyakoribb családi konfliktusoknak tulajdonítják, és erősebb hatást találtak a lány gyermekeknél (Buck – Scott 1993; Goldscheider – Goldscheider 1998).

A fertilitás-történet esetében csak két állapotot különböztetünk meg: született-e már gyermeke vagy sem. Pontosabban, az első gyermek születési időpontjából hat hónapot levonva valójában azt az időpontot vesszük figyelembe, amikor a női válaszadók vagy a férfi válaszadók partnerei a várandósságról már minden valószínűség szerint tudomást szereztek. Hiszen a gyermek megszületéséhez időzített elköltözésre már a terhesség során sor kerülhetett, és ha csak a születést vennénk figyelembe, az okozat időben megelőzhetné az okot.

A foglalkoztatás-történet esetében is csak két állapotot különböztetünk meg: végzett-e már a válaszadó tartós, legalább három hónapig tartó munkát vagy sem. Az oktatástörténet esetében egyrészt külön vizsgáljuk, hogy valaki folytat-e még nappali tagozaton tanulmányokat vagy már befejezte a tanulmányait, illetve mi a legmagasabb befejezett iskolai végzettsége.

AZ ELEMZÉS MENETE

Az elemzés kockázati népességét azon válaszadók alkotják, akik a 15. születésnapjukon legalább az egyik szülővel együtt éltek. Csak a 15. és a 35. életév közötti elköltözéseket vesszük figyelembe, mert az első elköltözés intenzitása 35 éves kor fölött már igen alacsony, és nem ritkán a szülők halála miatt történik. A felhasznált esetszám 10.093 fő, az események száma 8.757³.

Az elemzés során először az életeseemények páronkénti sorrendjét, a nők és férfiak, valamint az egymást követő kohorszok közötti különbséget vizsgáljuk. Sajnos arra direkt módon nem kérdezett rá a kérdőív, hogy milyen célból hagyta el valaki a szülői házat: hogy együtt éljen valakivel, hogy tanuljon, hogy munkát vállaljon,

³ Csak azok a válaszadók szerepelnek az elemzésben, akik a vizsgálat mindhárom hullámában részt vettek. 68 esetet ki kellett zárni, mert nem válaszoltak az elköltözés időpontjára vonatkozó kérdésre, 128 esetben a független változók esetében lépett fel adathiány. Ha egy esemény éve ismert volt, de a hónap nem, a hónapot véletlenszerűen pótoltuk, kivéve a tanulmányok befejezését, ahol a hiányzó hónapot júniussal helyettesítettük.

hogy önállóan éljen stb⁴. Így csak az alapján tudjuk megközelítőleg megállapítani, hogy valaki párkapcsolati okokból költözött-e el a szüleitől, hogy a két esemény, az elköltözés és az összeköltözés időben egybeesett-e.

A kérdés során a különböző életesemények mankóul szolgálhatnak, amikor a válaszadónak egymással összefüggő múltbeli események időpontjára kell visszaemlékeznie. Ez egyrészt azzal a következménnyel járhat, hogy túlbecsüljük két esemény kapcsolatát (időbeli együtt járását), másrészt időbeli kapcsolat jöhet létre két olyan esemény között, amelyet bár a valóságban hónapok választottak el egymástól, de céljuk és szándékuk szerint összekapcsolódtak (Courgeau – Lelièvre 1992: 95-97).

Ezután a kutatás szempontjából lényeges két életesemény, az első elköltözés és az első párkapcsolat egymáshoz való viszonyát elemezzük. Megvizsgáljuk a két esemény között eltelt időtartam átlagos hosszát, valamint az elköltözés időzítését a párkapcsolati tapasztalat szerint.

Utolsó lépésként eseménytörténeti elemzést végzünk. Azt vizsgáljuk, hogy az egyének bizonyos állandó jellemzői és bizonyos események bekövetkezése hogyan hatnak a vizsgált esemény, esetünkben a szülői házból való első elköltözés esélyére. Külön modelleket illesztünk a nőkre és a férfiakra. Az elemzés egyik fő kérdésére, miszerint az első párkapcsolat elköltözésre gyakorolt hatása időben hogyan változott, az esemény és a kohorszok közötti interakció segítségével keressük a választ. Arra is kíváncsiak vagyunk, hogy a többi életesemény (első gyermekvállalás, tanulmányok befejezése, első munkába állás) hatása időben hogyan módosult, ezért ezeket is interakcióba állítjuk a kohorsz változóval.

EREDMÉNYEK

LEÍRÓ ELEMZÉS

Az elemzés első lépéseként megvizsgáltuk, hogy a szülői házból való első elköltözés valamint az első élet- vagy házastársi együttélés, az első gyermekvállalás, a tanulmányok befejezése és a munkába állás milyen sorrendben következtek be azon válaszadók életében, akik már a páronként vizsgált mindkét eseményt átérték (1. táblázat). Három foratókönyv képzelhető el. Lehetséges, hogy közben az elköltözés kapcsolata lazult az egyik eseménnyel, eközben erősödött egy másikkal. Ebben az esetben az elköltözés társadalmi meghatározottsága összességében nem csökkent. Ha a fiatalabb kohorszokban kevésbé kapcsolódik össze a többi életesemény az elköltözéssel, az életút individualizáltabbá vált,

⁴ Kérdés, hogy egyáltalán mennyire lehetne megbízható válaszokat kapni egy ilyen kérdésre. Minden életesemény, így az elköltözés is egy bonyolult döntési folyamat eredménye, több ok és cél eredője lehet, nem racionális vagy survey módszerekkel nem megragadható elemeket is tartalmazhat, és az életút utólagos megkonstruálása során módosulhat.

vagy épp ellenkezőleg, ha erősödött az összefüggés az események között, az életút standardizáltsága nőtt.

Összességében a mindkét eseményt már átélt válaszadók 28%-a költözött el otthonról és költözött össze a párjával ugyanabban a hónapban. 31% esetében az első elköltözés történt korábban, 41%-nál az első párkapcsolat. A nőkre jellemzőbb, hogy a két esemény egybeesik, mint a férfiakra, míg a férfiak a nőkhöz képest nagyobb arányban csak a szülői házból való elköltözés után költöznek össze valakivel. Minél magasabb valakinek az iskolai végzettsége, annál gyakoribb, hogy csak az első elköltözést követően kezdett párkapcsolatot, és annál ritkább, hogy a két esemény egyszerre következzen be vagy az első együttélés megelőzze az első elköltözést. Az egymást követő kohorszokban (a legfiatalabbakat kivéve) csökkent a két eseményt összehangolók és nőtt a szülői házból való partnerkapcsolatot kezdők aránya.

A házasságkötés jelentése az évtizedek során jelentősen átalakult: az előzetes együttélés nélküli házasságkötés primátusa helyett a fiatalabbak, főként az 1970 után születettek körében egyre elterjedtebbé vált az élettársi együttélés. Ennek megfelelően az első házasság és az első elköltözés sorrendjére vonatkozó adatok az idősebb kohorszoknál megegyeznek az első párkapcsolat előző bekezdésben ismertetett adataival. A fiatalabbaknál gyakoribb, hogy a házasságkötésre az elköltözés után kerül sor, akkor is, ha az együttélést még a szülőkkel élve kezdte a pár.

A válaszadók többsége már a szülőktől külön él, amikor megszületik az első gyermeke. Ez az arány az 1950-es és 1960-as években született nők és az 1940-1969 között született férfiak esetében kissé alacsonyabb, mint a náluk idősebb és fiatalabb válaszadóknál. Csak 14-15% költözik el az első terhesség alatt a szülői házból, és 22-24% még a szülőkkel él, amikor az első gyermeke a világra jön.

A válaszadók háromnegyed része még a szüleivel élt, amikor befejezte a tanulmányait, és nagyon kevesen időzítették az elköltözést az iskola befejezéséhez. Az 1940 és 1959 között született nőkre volt a leginkább jellemző, hogy még tanultak, amikor elköltöztek otthonról, és férfiaknál pedig a legidősebbektől a legfiatalabbak felé haladva fokozatosan csökken ez az arány. A többség az első tartós munkát szintén még a szülőkkel élve kezdte, és ez az arány a férfiak körében 10 százalékponttal magasabb, mint a nőknél. A legidősebb és a legfiatalabb válaszadókra jellemző a legkevésbé, hogy csak a munkaerő-piacra való belépés után költöztek el.

Részletesebben megvizsgálva az első elköltözés és az első párkapcsolat közti kapcsolatot, általánosságban elmondhatjuk, hogy akik korábban már elköltöztek a szülői házból, 3,3 évvel később költöztek össze először a partnerükkel. Akik az első együttélésüket a szülői házból kezdték, átlagosan 4,7 évvel később tudtak önálló otthonba költözni. Az egymást követő kohorszokban mindkét nem esetében csökkent az időbeli távolság a két esemény között (1. ábra). Azok, akik az első párkapcsolat létesítésének időpontjában még a szüleikkel élnek, annál korábban költöznek, minél magasabb az iskolai végzettségük: a legfeljebb nyolc általánost végzeteknek ehhez átlagosan 69 hónapra, a diplomásoknak 41 hónapra volt szüksége.

1. táblázat: Az első elköltözés és a többi életesemény sorrendje nemek és kohorszok szerint (%)

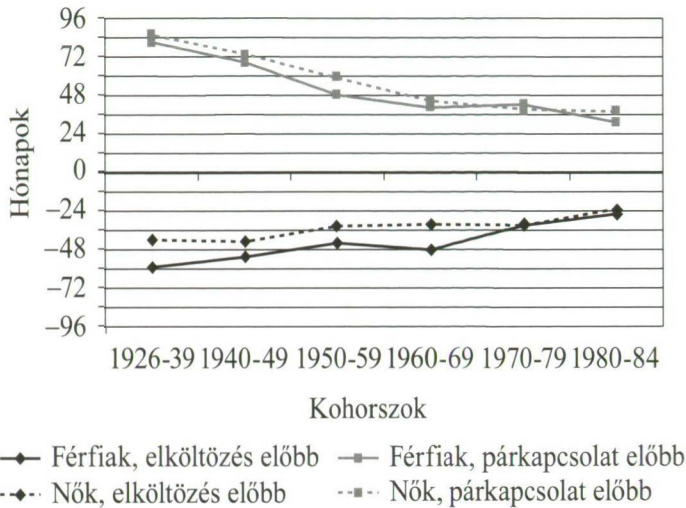
	Nők										Férfiak				
	1926-39	1940-49	1950-59	1960-69	1970-79	1980-84	Össz	1926-39	1940-49	1950-59	1960-69	1970-79	1980-84	Össz	
Első párkapcsolat...															
elköltözés után	27,5	27,2	27,4	25,9	34,7	35,2	28,7	34,9	30,4	32,8	32,8	38,2	31,8	33,7	
egyszerre	33,6	33,1	30,2	31,8	19,3	22,9	29,5	27,7	30,0	26,8	25,6	17,5	34,1	25,7	
elköltözés előtt	38,9	39,7	42,4	42,3	46,1	41,9	41,8	37,4	39,6	40,5	41,7	44,3	34,1	40,6	
Összesen	100	100	100	100	100	100	100	100	100	100	100	100	100	100	
Első házasságkötés...															
elköltözés után	27,7	27,4	27,6	27,8	46,0	62,3	31,1	34,7	30,1	33,4	36,9	55,4	49,9	37,6	
egyszerre	33,9	33,7	31,2	34,9	22,0	16,9	31,3	28,0	31,6	29,3	29,2	16,1	21,4	27,2	
elköltözés előtt	38,4	39,0	41,1	37,3	32,0	20,8	37,6	37,3	38,3	37,3	33,9	28,4	28,8	35,2	
Összesen	100	100	100	100	100	100	100	100	100	100	100	100	100	100	
Első terhesség...															
elköltözés után	62,6	62,4	55,5	59,9	64,6	65,2	60,7	66,8	60,5	62,6	63,9	66,3	61,0	63,7	
egyszerre*	14,2	13,7	15,2	17,4	14,4	11,3	14,9	11,6	14,6	14,7	16,2	14,7	10,5	14,4	
elköltözés előtt	23,2	24,0	29,2	22,7	21,0	23,5	24,3	21,6	25,0	22,7	20,0	19,0	28,5	21,9	
Összesen	100	100	100	100	100	100	100	100	100	100	100	100	100	100	
Tanulmányok befejezése...															
elköltözés után	19,1	25,8	26,7	22,7	18,4	19,6	22,6	34,8	25,9	20,2	13,2	11,2	13,8	19,7	
egyszerre**	1,9	3,0	4,0	7,8	5,5	8,2	4,6	1,9	3,4	2,6	4,2	3,2	6,3	3,3	
elköltözés előtt	79,0	71,3	69,2	69,5	76,2	72,2	72,9	63,2	70,8	77,3	82,6	85,6	79,9	77,1	
Összesen	100	100	100	100	100	100	100	100	100	100	100	100	100	100	
Első tartós munka...															
elköltözés után	28,8	20,2	15,3	17,7	18,1	31,1	20,4	14,2	9,2	9,7	9,8	12,0	22,9	11,5	
egyszerre**	3,0	3,5	6,0	8,1	6,0	8,1	5,5	3,1	3,9	3,0	3,9	4,0	4,7	3,6	
elköltözés előtt	68,2	76,3	78,7	74,2	75,9	60,8	74,1	82,7	86,9	87,3	86,4	84,0	72,4	84,9	
Összesen	100	100	100	100	100	100	100	100	100	100	100	100	100	100	

Megjegyzés: Azok körében, akik már mindkét eseményt átélték.

* elköltözés a terhesség ideje alatt

** elköltözés az esemény bekövetkeztétől számított három hónapon belül

1. ábra: Az első elköltözés és az első párkapcsolat között eltelt hónapok átlagos száma nemek és kohorszok szerint

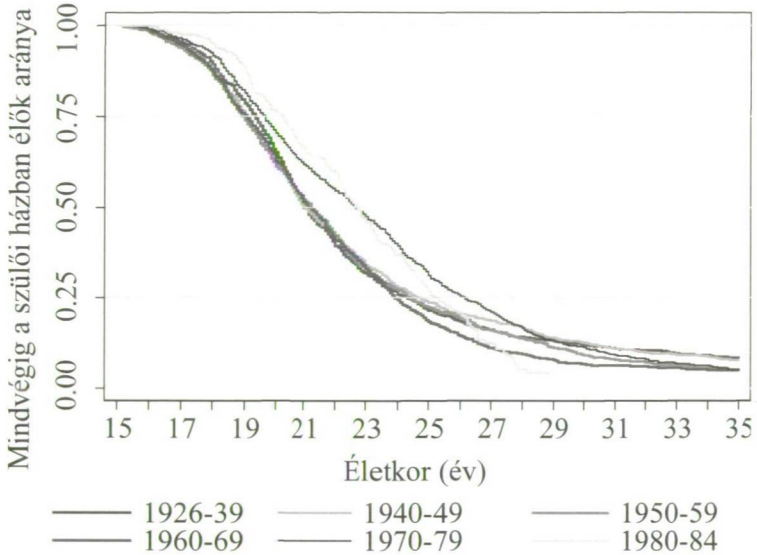


Megjegyzés: Azok körében, akik már mindkét eseményt átélték.

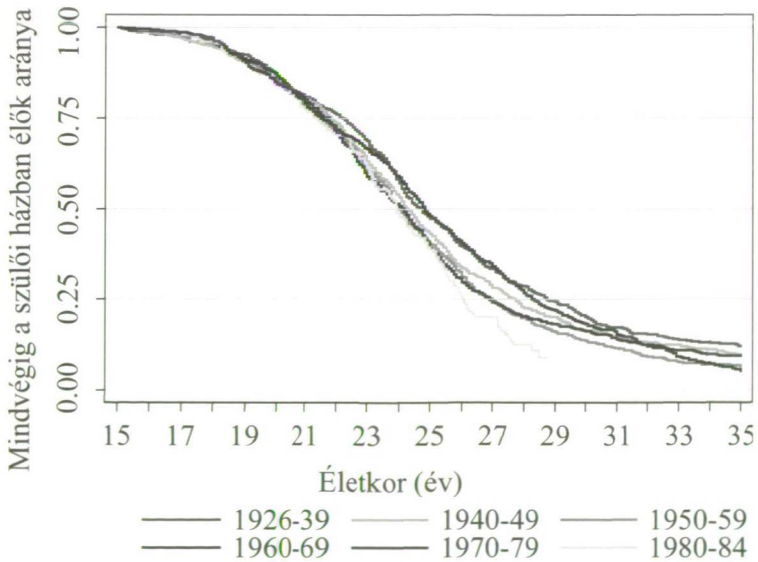
Megvizsgáltuk, hogy a válaszadók hogyan időzítik a szülői házból való első elköltözést attól függően, hogy az elköltözés időpontjáig éltek-e élettársi kapcsolatban vagy házasságban, és megfigyelhetők-e különbségek a nők és a férfiak, valamint a különböző születési kohorszokba tartozók között (2. ábra). A párkapcsolatban élő, 1970 után született nők körében egy enyhe halasztás tapasztalható, de a 35 éves korra elköltözötték aránya minden kohorszban nagyjából megegyezik, tehát a később elköltözők behozzák a lemaradásukat. Azon férfiak esetében, akik éltek már párkapcsolatban, nincs statisztikailag szignifikáns különbség az egyes kohorszok viselkedése között. Ezzel szemben az elköltözés időpontjáig párkapcsolatban nem élő nők és férfiak egyes kohorszai között jelentős különbség mutatkozik. Az 1940 és 1969 között született nőkhöz képest mind az 1940 előtt, mind az 1970 után születettek később és kisebb arányban költöztek el a szülői házból. A férfiak esetében a halasztás a legidősebb kohorsztól kezdve fokozatos, az egyedülálló férfiak egyre kisebb arányban hagyják el a szülői házat, főként az 1950 után születettek.

2. ábra: Az első elköltözés túlélési görbéi nemek, párkapcsolati tapasztalat és kohorszok szerint (Kaplan-Meier becslések)

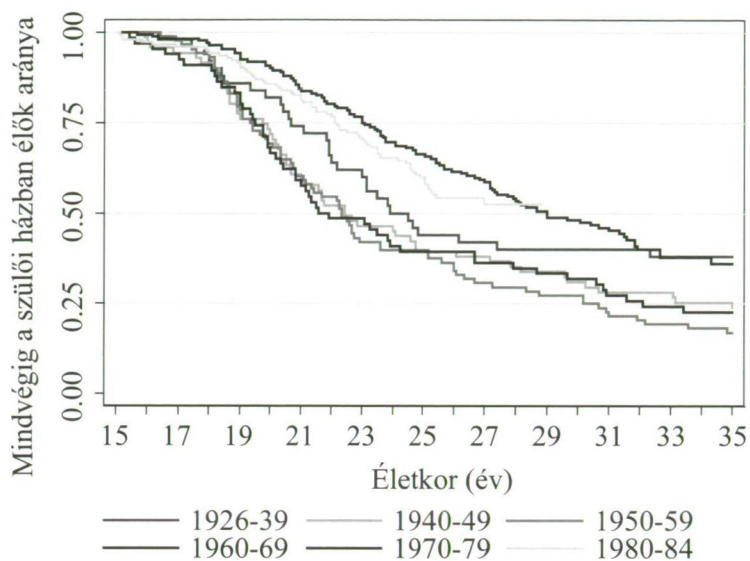
Nők, az első elköltözésig már éltek párkapcsolatban



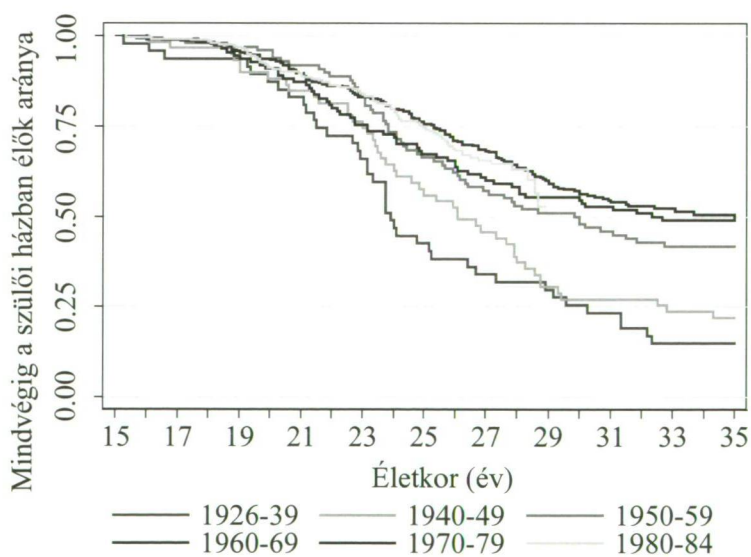
Férfiak, az első elköltözésig már éltek párkapcsolatban



Nők, az első elköltözésig nem éltek párkapcsolatban



Férfiak, az első elköltözésig nem éltek párkapcsolatban



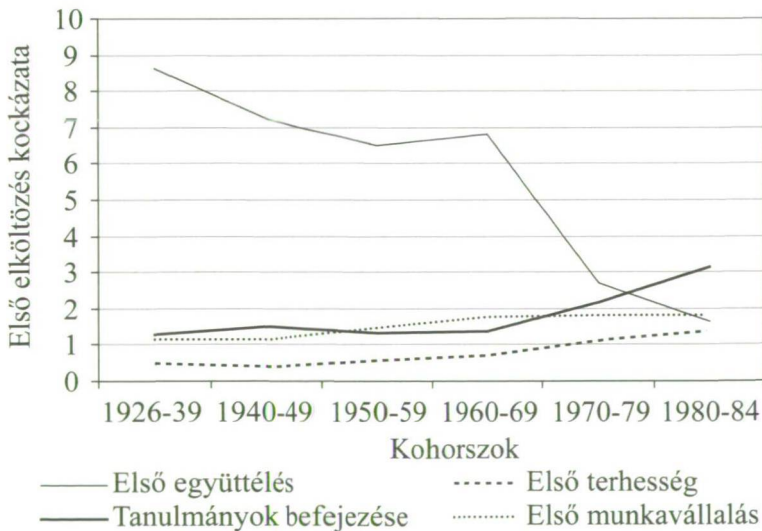
MAGYARÁZÓ MODELLEK

Az eseménytörténeti elemzés eredményeit a 2. táblázat és a 3. ábra tartalmazza. Először az egyes életesemények elköltözésre gyakorolt hatását ismertetjük, különös tekintettel a kohorszok közötti változásokra, majd a kontrollváltozók következik.

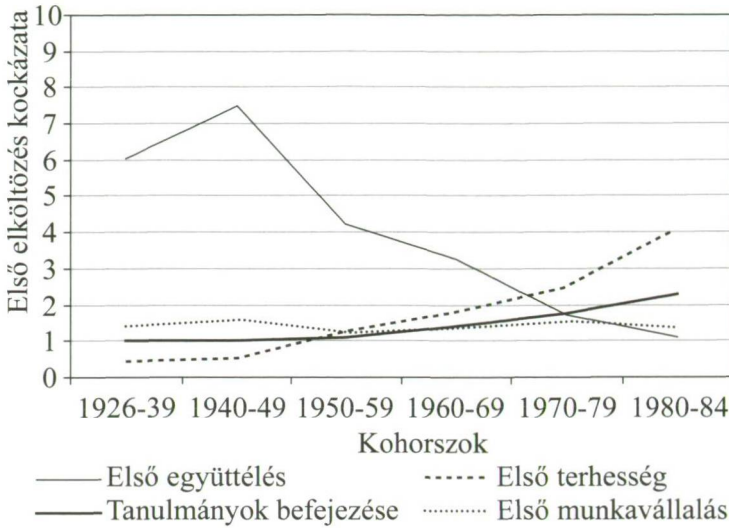
Az élettársi kapcsolat létesítése vagy a házasságkötés jelentősen megnöveli az elköltözés kockázatát. Ez a hatás az 1926-39 között született nők körében volt a legmagasabb, 8,6-szoros, ami az 1940-1969 között születettek körében 7-8-szorosra csökkent, és a két legfiatalabb női kohorszban már „csak” 3-szoros, illetve kétszeres. A férfiak körében kisebb mértékű, de igen jelentős csökkenés történt, és az értékek az 1940-es évek szülötteit kivéve alatta maradtak a nőknél mérteknek. Az 1940-es években születettek 7,5-szeres esélynövekedéséhez képest az 1970-es években született férfiak szülői házból való elköltözésének kockázata csak 2-szeresére nőtt akkor, amikor összeköltöztek az első partnerükkel, a legfiatalabb kohorszban pedig már nem mutatható ki hatás.

3. ábra: Egyes életeseményeknek az első elköltözés kockázatára gyakorolt hatása nemenként és kohorszonként (regressziós együtthatók)

Nők



Férfiak



Előzetes vizsgálatok szerint (melyeknek az eredményeit itt nem mutatjuk be) a gyermekvállalásnak az elköltözésre gyakorolt hatása nagy mértékben függ attól, hogy mennyi idő telt el a fogantatás, illetve a gyermek megszületése óta. Az elköltözés kockázata a nőknél a fogantatástól számított 0-6 hónapon belül a legmagasabb, amikor már ismert a terhesség, de még valamennyi idő hátra van a szülésig. Közvetlenül a szülés előtt már nem különbözik az elköltözés kockázata a gyermektelenekétől, a gyermek megszületését követően pedig negatívba fordul és egyre erőteljesebb lesz. A férfiak esetében egészen a gyermek fél éves koráig pozitív a hatás, bár a terhesség kezdetétől kezdve fokozatosan csökken, a fél évesnél idősebb gyermekek apukái pedig kisebb eséllyel költöznek el, mint a gyermektelen férfiak. Ezért a gyermekvállalás hatásának vizsgálatakor a terhesség 3. hónapját veszem figyelembe (pontosabban a gyermek születésének időpontjától visszaszámolok hat hónapot).

Az első terhesség és az első gyermekvállalás az 1970 előtt született nőket inkább maradásra bírta, mintsem a szülői házból való elköltözésüket mozdította volna elő. Ez a hatás a fiatalabb kohorszok felé haladva csökkent, és bár az eredmény csak $p < 0,1$ szinten szignifikáns, a két legfiatalabb csoportban pozitívvá vált. A férfiak esetében a változás iránya hasonló, nagyságrendje meghaladja a nőknél tapasztaltat. Vagyis míg az 1926 és 1949 között született férfiak kisebb eséllyel költöztek el a szüleiktől, ha a párjuk (nagy valószínűséggel a feleségük) gyermeket várt, később a gyermekvállalás az elköltözés fontos prediktorává vált. Elképzelhető, hogy míg a fiatal anyák számára a saját vagy a partner szülei által a gyermeknevelésben nyújtott segítség előnyei az idősebb kohorszok esetében felülmúlták a hátrányait,

a fiatalabbak számára fontosabbá vált, hogy önállóan, a saját elképzeléseik szerint neveljék a gyermeküket.

Az adatok alátámasztják azt a korábbi eredményt, amely szerint a nappali tagozatos diák státusz és a munkaerőpiacra való késleltetett belépés rendszerint nem csak a gyermekvállalással, hanem a szülőktől független, önálló háztartás kialakításával sem egyeztethető össze, mert az anyagi önállóság bizonyos szintjét is feltételezi (Blossfeld et al. 2005). Amíg valaki tanul és/vagy még nincs tartós munkája, inkább él a szüleivel, mint azok, akik már kiléptek az iskolarendszerből és beléptek a munkaerő-piacra. A tanulmányok befejezésének hatása a fiatalabb kohorszokban, főként az 1980 után születettek körében a legnagyobb, és az 1960 előtt született férfiak esetében nem is szignifikáns. A nők munkába állása csak az 1950 után születettek elköltözési esélyére hat, méghozzá pozitívan és egyre erősebben. A férfiak körében a hatás végig pozitív, de ingadozó.

Azon válaszadók közül, akik a vizsgált időszakban nem éltek együtt élet- vagy házastárssal, nem született gyermekük, még tanultak és még nem végeztek tartós munkát, az 1960 előtt születettek nagyobb eséllyel költöztek el a szülői házból, mint a fiatalabbak, az 1970 után születettek esetében pedig a hatás negatív (bár csak $p < 0,1$ szinten szignifikáns). Ez arra utal, hogy a fiatalok elsősorban és egyre inkább valamilyen más életesemény apropójából hagyják el a szülői házat. Akkor költöznek el, amikor egyébként is valamilyen más változás történik az életükben. Lehetséges, hogy az egyéb esemény teszi szükségessé az önállósodást, vagy azért kell elköltözni, hogy a másik esemény bekövetkezhesen, de az is elképzelhető, hogy valamilyen harmadik, általunk nem ismert tényező mozgatja mind az elköltözést, mind a másik életeseményt.

A 3. ábra azt mutatja, hogy az egyes életeseményeknek az elköltözés kockázataira gyakorolt hatása időben hogyan változott. Az 1970 előtt születettek esetében az első párkapcsolati együttélést hatása volt messze a legnagyobb, a tanulmányok befejezése és a munkába állás hatása vagy egyáltalán nem mutatkozott meg, vagy gyengén pozitív volt, a gyermekvállalás pedig visszatartó erőt jelentett. A két legfiatalabb kohorsz esetében a tanulmányok befejezésének hatása megnőtt, főleg a nőknél, a gyermekvállalás hatása pedig a férfiak körében lett kiemelkedően magas és pozitív.

Ami a kontrollváltozók hatását illeti, az eredmények megfelelnek az irodalomból ismert összefüggéseknek. Minél magasabb a válaszadó iskolázottsága, annál nagyobb eséllyel hagyja el a szülői házat. Az érettségizettekhez képest a diplomások 30%-kal nagyobb eséllyel költöznek el. Az alacsony végzettségű nők elköltözési kockázata alacsonyabb, mint az érettségizettké, a szakmunkások pedig nem térnek el a referenciakategóriától. Ezzel szemben a legfeljebb nyolc osztályt végzett férfiak 39%-kal, a szakmunkások 20%-kal kisebb eséllyel hagyják el a szülői házat, mint érettségizett társaik.

2. táblázat: Az eseménytörténeti elemzés eredményei

		Nők		Férfiak	
		Exp(B)	szig.	Exp(B)	szig.
Élt már élet- vagy házastárssal x kohorsz	1926-39	8,62	***	6,05	***
	1940-49	7,23	***	7,49	***
	1950-59	6,53	***	4,25	***
	1960-69	6,82	***	3,27	***
	1970-79	2,72	***	1,74	***
	1980-84	1,63	***	1,12	
Van már gyermeke x kohorsz	1926-39	0,43	***	0,49	***
	1940-49	0,46	***	0,53	***
	1950-59	0,60	***	1,17	
	1960-69	0,77	***	1,78	***
	1970-79	1,16		2,51	***
	1980-84	1,42		4,12	***
Befejezte a tanulmányait x kohorsz	1926-39	1,28	***	1,02	
	1940-49	1,51	***	1,01	
	1950-59	1,33	***	1,11	
	1960-69	1,38	***	1,43	**
	1970-79	2,16	***	1,77	***
	1980-84	3,12	***	2,28	***
Végzett már tartós munkát x kohorsz	1926-39	1,13		1,43	**
	1940-49	1,14		1,54	**
	1950-59	1,47	***	1,26	
	1960-69	1,73	***	1,33	
	1970-79	1,76	***	1,51	***
	1980-84	1,78	***	1,35	
Kohorsz (még nem élt partnerrel, nincs gyermeke, még tanul és még nem végzett tartós munkát)	1926-39	1,44	***	1,35	
	1940-49	1,32	***	1,07	
	1950-59	1,26		1,35	
	1960-69	1		1	
	1970-79	0,84		0,83	
	1980-84	0,82		0,80	
Életkor az első elköltözéskor	15-17	0,44	***	0,16	***
	17-19	1,16	***	0,41	***
	19-22	1,28	***	0,65	***
	22-25	1		1	
	25-28	0,67	***	0,90	*
	28-35	0,40	***	0,51	***
Hány testvérrel nevelkedett együtt	0	1		1	
	1	1,37	***	1,17	**
	2 vagy több	1,75	***	1,38	***
Gyermekkori családi háttér	mindkét biológiai szülő nevelte	1		1	
	egy biológiai szülő, nevelőszülő nem volt	0,96		1,80	***
	egy biológiai szülő, nevelőszülő volt	1,68	***	1,44	***

Iskolázottság	legfeljebb alapfok	0,92	***	0,61	***
	szakmunkás	0,93		0,80	***
	érettségi	1		1	
	felsőfok	1,30	***	1,31	***
<i>Esetszám</i>		5779		4314	
<i>Események száma</i>		5204		3554	
<i>Kockázati idő</i>		555354		544281	
<i>Log likelihood</i>		-4805,9		-3426,7	

Megjegyzés: * <0,05; ** <0,01; *** <0,001

Az elköltözés kockázata a vizsgált időszakban, 15-35 éves kor között az életkor növekedésével meredeken emelkedik, a 19-22 éves nők és a 22-25 éves férfiak körében a legmagasabb, majd ismét csökken.

Az „egyikéhez” képest nagyobb eséllyel hagyják el a szülői házat azok, akiknek van testvérük, különösen, ha két vagy több testvérral nevelkedtek együtt. A szülői ház „zsúfoltságának” hatása a nőknél nagyobb, mint a férfiaknál. A gyermekkori családi háttér szerepe abban is megmutatkozik, hogy az ép, két biológiai szülőből és a gyermek(eik)ből álló családokban felcseperedettek költöznek el a legkisebb eséllyel a szüleiktől. Az összefüggés a két nem esetében némileg eltér. A nőknél nem jelent taszító erőt az, ha csak az egyik szülő (jellemzően az anya) nevelte a válaszadót, ellenben ha nevelőszülő is megjelent, az 68%-kal növeli az elköltözés kockázatát. Férfiak esetében annak van nagyobb pozitív hatása, ha csak egy szülő nevelte és nem volt nevelőszülő.

KÖVETKEZTETÉSEK

Azok közül, akik 35 éves korukig már elköltöztek a szülői házból és éltek már élettársi kapcsolatban vagy házasságban, 28% költözött el otthonról és költözött össze a párjával ugyanabban a hónapban. 31% esetében az első elköltözés történt korábban, 41%-nál az első párkapcsolat. Az egymást követő kohorszokban (a legfiatalabbakat kivéve) csökkent a két eseményt összehangolók aránya. A csökkenés az első házasságkötés esetében még jelentősebb. Akik korábban már elköltöztek a szülői házból, átlagosan 3,3 évvel később költöztek össze először a partnerükkel. Akik az első együttélésüket a szülői házból kezdték, átlagosan 4,7 évvel később tudtak önálló otthonba költözni. Az egymást követő kohorszokban mindkét nem esetében csökkent az időbeli távolság a két esemény között. Azon nők és férfiak, akik az elköltözés előtt vagy azzal egyidőben már éltek párkapcsolatban, születési évüktől függetlenül nagyjából hasonlóan időzítették az önálló otthon kialakítását. Ha azokat tekintjük, akik az első elköltözéskor vagy azt megelőzően egyedülállóan voltak, az 1940 és 1969 között született nőkhöz képest mind az 1940 előtt, mind az 1970 után születettek később és kisebb arányban költöztek el a szülői házból.

A férfiak esetében a halasztás a legidősebb kohorsztól kezdve fokozatos, és egyre kisebb arányban hagyják el a szülői házat, főként az 1950 után születettek.

Az első gyermekvállalás és az első elköltözés közötti kapcsolat fordított U alakú, és a többség már a szülőktől külön háztartásban él, amikor megszületik az első gyermeke. Az egymást követő kohorszokban egyre többen költöztek el a tanulmányaik befejezésével és/vagy az első munkavállalással egy időben, de a nagy többség továbbra is még a szülőkkel él, amikor ez a két esemény bekövetkezik.

Tehát a kétváltozós eredmények szerint az első elköltözés az egymást követő kohorszokban kevésbé esik egybe az első párkapcsolat kialakításával, főként ha az házasság, az első gyermekvállalás esetében fordított U alakú a változás, a tanulmányok befejezése és az első munkába állás esetében pedig erősödött az összefüggés.

Az eseménytörténeti elemzés eredményei szerint az 1970 előtt születettek esetében az első párkapcsolati együttélést hatása volt messze a legnagyobb, a tanulmányok befejezése és a munkába állás hatása pedig vagy egyáltalán nem mutatkozott meg, vagy gyengén pozitív volt, a gyermekvállalás pedig visszatartó erőt jelentett. A két legfiatalabb kohorsz esetében jelentős változások történtek: a tanulmányok befejezésének hatása megnőtt, főleg a nőknél, a gyermekvállalás hatása pedig a férfiak körében lett kiemelkedően magas és pozitív, míg az első párkapcsolat hatása drasztikusan visszaesett.

Az eredmények arra utalnak, hogy a szülői házból való elköltözésre egyre kevésbé hat az első párkapcsolat kialakítása, tehát az erre vonatkozó individualizációs tézis alátámasztást nyert. Ezzel együtt azonban erősödött a kapcsolat más életeseemények és az elköltözés között. A nők és a férfiak lakóhelyválasztását az iskolapadból való kilépés és a munkába állás sokkal erősebben meghatározza, mint azt az idősebb generációk életében tapasztalhattuk.

IRODALOM

- Andics Jenő – Gázsó Ferenc – Harcsa István (1984): Az ifjúság önálló élet- és pályakezdésének főbb jellemzői, konfliktusai. In *A magyar ifjúság a nyolcvanas években*. Budapest: Kossuth, 225-264.
- Aquilino, William S. (1990): The Likelihood of Parent-Adult Child Coresidence: Effects of Family Structure and Parental Characteristics. *Journal of Marriage and the Family*, 52(2): 405-419.
- Aquilino, William S. (1991): Predicting Parents' Experiences with Coresident Adult Children. *Journal of Family Issues*, 12: 323-342.
- Billari, Francesco C. – Dimiter Philipov – Pau Baizán (2001): Leaving Home in Europe: The Experience of Cohorts Born around 1960. *International Journal of Population Geography* 7(5): 339-356.
- Blossfeld, Hans-Peter – Erik Klijzing – Melinda Mills – Karin Kurz (szerk.) (2005):

- Globalization, Uncertainty and Youth in Society*. London/New York: Routledge
- Bognár Virág (2007): Első elszakadás a szülői háztól: a felnőtté válás kezdete? In Somlai Péter (szerk.): *Új Ifjúság: Szociológiai tanulmányok a posztadolescensekről*. Budapest: Napvilág, 45-80.
- Buck, Nicholas–Jacqueline Scott (1993): She’s Leaving Home, But Why? An Analysis of Young People Leaving the Parental Home. *Journal of Marriage and the Family*, 55: 863-874.
- Corijn, Martine–Erik Klijsing (2001): Transitions to Adulthood in Europe: Conclusions and Discussions. In Martine Corijn – Erik Klijsing (szerk.) *Transitions to Adulthood in Europe*. Dordrecht: Kluwer, 313-340.
- Courgeau, Daniel – Éva Lelièvre (1992): *Event History Analysis in Demography*. Oxford: Clarendon Press.
- Domanski, Henryk – Antonina Ostrowska – Dariusz Przybysz – Agata Romaniuk – Hubert Krieger (2006): *First European Quality of Life Survey: Social Dimensions of Housing*. Dublin: European Foundation for the Improvement of Living and Working Conditions
- Dóra Ilona (1997): A fiatalok lakásproblémái. In Falussy Béla (szerk.): *A gyermekek és az ifjúság helyzete: Tanulmányok*. (Társadalomstatistikai füzetek 20), KSH, Budapest, 204–215.
- De Jong, Jenny – Aart C. Liefbroer – Erik Beekink (1991): The Effect of Parental Resources on Patterns of Leaving Home among Young Adults in the Netherlands. *European Sociological Review*, 7: 55-71.
- Gaiser, Wolfgang (1999): Young People and Housing: A Challenge for Individuals and the Welfare State. In René Bendit – Wolfgang Gaiser – Jan H. Marbach (szerk.): *Youth and Housing in Germany and the European Union*. Opladen: Leske, Budrich, 51-79.
- Goldscheider, Frances Kobrin – Julie DaVanzo (1985): Living Arrangements and the Transition to Adulthood. *Demography*, 22(4): 545-563.
- Goldscheider, Frances K. – Calvin Goldscheider (1998): The effects of childhood family structure on leaving and returning home. *Journal of Marriage and the Family*, 60(3): 745-756.
- H. Sas Judit (1978): A nagycsalád jellegzetességei a mai magyar falusi társadalomban. In Cseh-Szombathy László (szerk.): *A változó család*. Budapest: Kossuth, 66-84.
- Huinink, Johannes – Dirk Konietzka (2000): Leaving Parental Home in the Federal Republic of Germany and the GDR: The Changing Interrelation of Leaving Home and Other Transition Events to Adulthood. Paper presented on the *Workshop on “Leaving Home – A European Focus”*, Max Planck Institute for Demographic Research, Rostock, Germany
- Kamarás Ferenc – Kapitány Balázs – Vaskovics László (2005): *Fiatal házaspárok életútja Németországban és Magyarországon: Két házassági longitudinális vizsgálat összehasonlító elemzése*. KSH Népeségtudományi Kutatóintézet Kutatási jelentések 81. Budapest: KSH NKI

- Kapitány Balázs (2003): Módszertan és dokumentáció: Az adatfelvétel ismertetése. KSH NKI Műhelytanulmányok 2. Budapest: KSH NKI
- Kozma Tamás (2010): Expanzió: Tények és előrejelzések, 1983–2020. *Educatio*, 1: 7–18.
- Mayer, Karl Ulrich (2001): The Paradox of Global Social Change and National Path Dependencies: Life Course Patterns in Advanced Societies. In Alison E. Woodward – Martin Kohli (szerk.): *Inclusions and Exclusions in European Societies*. London: Routledge, 89-110.
- Mulder, Clara H. – William A. V. Clark – Michael Wagner (2002): A Comparative Analysis of Leaving Home in the United States, the Netherlands and West Germany. *Demographic Research*, 7: 565-592.
- Murinkó Livia (2009): Elköltözés a szülői házból. In Spéder Zsolt (szerk.): *Párhuzamok: Anyaországi és erdélyi magyarok a századfordulón*. (KSH NKI Kutatási jelentések 86), KSH Népeségtudományi Kutatóintézet, Budapest, 107–131.
- OECD (2000): *Education at a Glance: OECD Indicators*. OECD, Paris
- OECD (2010): *Education at a Glance: OECD Indicators*. OECD, Paris
- Saraceno, Chiara – Manuela Olganero (2004): Household structure and family relations. In *Quality of life in Europe: First European Quality of Life Survey 2003*. European Foundation for the Improvement of Living and Working Conditions: Dublin, 33-44.
- Scott, Jacqueline – Duane Alwin (1998): Retrospective Versus Prospective Measurement of Life Histories in Longitudinal Research. In Janet Z. Giele – Glen H. Elder Jr. (szerk.): *Methods of Life Course Research: Qualitative and Quantitative Approaches*. Thousand Oaks: Sage, 98-127.
- Spéder Zsolt (2005): Az európai családformák változatossága: Párkapcsolatok, szülői és gyermeki szerepek az európai országokban az ezredfordulón. *Századvég*, 37: 3–47.
- Spéder Zsolt (2007): The diversity of family structure in Europe: A survey on partnership, parenting and childhood across Europe around the millennium. *Demográfia English Edition*, 50(5): 105-134.
- Spéder Zsolt – Kapitány Balázs – Neumann László (2009): Life-course transitions in Hungary before and after the societal transformation. In Dominique Anxo – Gerhard Bosch – Jill Rubery (szerk.): *The Welfare State and Life Transition: A European Perspective*. Edward Elgar, Cheltenham, 287–327.
- Székely Gáborné (2002): A fiatalok lakásviszonyai. In Szabó Andrea – Bauer Béla – Laki László (szerk.): *Iffúság 2000: Tanulmányok I*. Nemzeti Ifjúságkutató Intézet, Budapest, 116–130.
- Tomka Béla (2000): *Családfejlődés a 20. századi Magyarországon és Nyugat-Európában: konvergencia vagy divergencia?* Budapest: Osiris.
- White, Lynn (1994): Coresidence and Leaving Home: Young Adults and Their Parents. *Annual Review of Sociology*, 20: 81-102.