

Tamáská Máté

EGY ÉPÍTÉSZETI FORMA DIFFÚZIÓJA

1. AZ ADATBÁZIS ÖSSZEÁLLÍTÁSA:

A KORSZAK

A dolgozat a kastélyépítészetet az 1700-as évektől a második világháborúig vizsgálja, noha a klasszicista korszak művészettörténeti értelemben ennél jóval szűkebb periódust ölel fel (Dercsényi – Zádor 1980). Az időablak tágra nyitását indokolta, hogy a dolgozatban nem a stílus reprezentáns nagy alkotásai állnak a középpontban, hanem *a diffúzió történeti mintán vizsgált szociológiai mechanizmus*. A kezdő dátum a török kor utáni konszolidáció évtizedeire utal, a nagybirtok rendszer megszilárdulásának korszakára.¹ A záró dátum adott, hiszen az 1945-ös földreform nem csupán a latifundiumokat és a középbirtokokat számolta fel, de az új politikai berendezkedés a kastélybirtokosok másik csoportját, a kapitalista gyökerű nagypolgárságot is felszámolta (Gunst 1988).

A HELYSZÍN

Fejér megyére azért esett a választás, mert egyike azon hazai régióknak, ahol a kastély és kúriaépítészet rendkívüli gazdagságot ért el. Ennek gazdaságtörténeti háttere, hogy ez a táj hazánk egyik leginkább nagybirtok jellemezte területe volt (Kogutowicz 1930, Kósa 1988).² *A nagybirtok jövedelmezősége biztosította az*

¹ Fejér megye mai területén a nagybirtokosság magját néhány katolikus főúri család (Baththyány, Esterházy, Zichy) valamint a katolikus egyház, úgy, mint a fehérvári püspökség és a zirci apátság alkották. A Duna menti kereskedő mezővárosok (Érd ma Pest megye, Ercsi, Adony, Rácalmás, Pentele- ma Dunaújváros) az erősödő nagybirtokok árnyékában nem voltak képesek nagyobb arányú városias fejlődésre (Kogutowicz 1930). A racionalizált majorsági mezőgazdasági termelés a birtokközpontokat kulcsfontosságú társadalomképző erővé tették (Demeter 1980, Erdei: 1941). A Dunántúlon nem volt példa nélküli Fejér megye esete, Tolna egy része, Győr, Moson, Vas vármegyék hasonló utat jártak be (P. Madar 1982).

² A történeti Fejér vármegye a második világháború után Veszprém vármegyei községekkel (Enying környéke, a Bakonyalja keleti része) és egy somogyi településsel (Szabadhídvég) bővült, Érd és környékének településeivel pedig csökkent. E változások nem jelentéktelenek ugyan, de nagyságrendileg nem változtatták meg a megye történeti,

anyag háttérrel ahhoz a különlegesen gazdag nemesi építészeti kultúrához, amely Fejér megyét 1945-ig jellemezte, és örökségként máig jellemzi.³

AZ ALAPKÉRDÉS

A dolgozat alapvető kérdése, hogy a 18-20. századi, középkorias rendi nemesség, illetve a nemességből kinövő modern társadalmi csoport a nyilvánvaló gazdasági és hatalmi differenciák ellenére, a weberi klasszifikáció harmadik dimenziójában (Weber 1922), nevezetesen a státusz tekintetében egységes osztálynak tekinthető-e? *Másként fogalmazva arra keresem a választ, hogy a nemesi rend két rétegének (középbirtokosság – arisztokrácia) építkezései között, milyen időbeli és térbeli diffúziós kapcsolatok fedezhetők fel?*

AZ ÉPÍTÉSZETI FORMA, MINT DIVAT JELENSÉG

Az elemzés az adott időperióduson belül kiemelten foglalkozik a klasszicizmus elterjedésével, annak is egyik legjellemzőbb formai jegyével, a timpanonnal lezárt portikusszal (röviden portikusszal).⁴ Az építészeti formák elterjedése szociológiailag a divat kategóriájába sorolható, hiszen a kitűnés és az alkalmazkodás mechanizmusai vezérlik (Simmel 1983). Két megjegyzést azonban érdemes tenni.

Először is a történeti építészetben más mechanizmusok érvényesültek, mint a mai építészeti divatokban. Ma természetesnek vesszük, hogy az építőművészetben a szellemi innováció, az újszerűség és az eredetiség központi értéket képviselnek. Ugyanakkor ezek a fogalmak a történeti építészet normarendszerében kevésbé érvényesek (Allsopp 1983, Berndt 2006). A konvenciók követése, a bevált formai és technikai megoldások átvétele az esetek döntő többségében az egyénieskedő kezdeményezést háttérbe szorította.

Másodszor egy-egy formajegy a történelem során a mainál lényegesen nagyobb időszakot határozott meg. A középkori stíluskorszakok, mint a romanika és a gótika emberöltőkön átnyúló érvényességükkel már-már állandóságot su-

politika egységét. A bakonyaljai települések, de különösen az enyingi és a dégi terület hozzácsatolásával még inkább hangsúlyossá vált a terület egykori nagybirtok jellege.

³ Meg kell azonban jegyezni, hogy a nemesi hajléképítés mindenkor nagy anyagi áldozattal járt, ami a legtöbb esetben felülmúlta a birtok jövedelmi lehetőségeit. A kastélyok építése a nemesi rang státuszszimbóluma. A Festeticsek vagy a Grassalkovichok előbb építettek maguknak pompás rezidenciákat, és csak utána válhattak az arisztokrácia tagjaivá. A tizenkilencedik század második felének kapitalista vállalkozói a kastélyépítkezések és vásárlások révén váltak tagjaivá a történeti arisztokráciának (Dercsényi 1990).

⁴ A megyében az országos híró kastélyok többsége (Alcsút, Csákvár, Dég, Lovasberény, Seregélyes) ezt a stíluskorszakot testesíti meg. További izgalmas kérdés lenne annak megválaszolása, hogy a klasszicizmus ilyen mérvű térnyerésének, mik a társadalomtörténeti mozgatórugói?

gallnak. A kialakuló újkori társadalmi berendezkedés egyik sajátossága éppen abban áll, hogy e hosszú stíluskorszakok idomulni kezdtek a rövidebb amplitúdójú divatjelenségekhez. A 19. században már csupán néhány évtizedig tart az építészeti formák divatja (Dercsényi 1980, Pevsner 1972, Szentkirályi 1980).

A KASTÉLY ÉS A KÚRIA ELKÜLÖNÍTÉSE

A kastély és a kúria hétköznapi értelemben elsősorban méretük alapján különbözik egymástól.⁵ A jelen elemzéshez forrásként használt magyar kastélylexikon ezen túl más formai jegyeket is felsorol, mint az alaprajzi elrendezést, vertikálitást vagy a művészi megjelenést (Virág 2005). Történetiszociológiailag azonban a legfontosabb különbség, hogy a kastély az arisztokráciához, a kúria inkább a középbirtokossághoz kapcsolódik. A polgári viszonyok megteremtésével párhuzamosan aztán a vagyonos polgárságnak, mint kastélytulajdonos rétegnek a megjelenésével is számolnunk kell.

A PORTIKUSZ MEGHATÁROZÁSA

A klasszicista kastélyoknál és kúriáknál különösen szerencsés helyzetben vagyunk az építészeti stílus terjedésének mérése kapcsán. A timpanonnal lezárt portikusz révén ugyanis rendkívül szembeötlő módon figyelhető meg a klasszicizmus terjedése.⁶ A portikusz „az épület fő homlokzata előtti oszlopos előcsarnok” (Gerő 1984: 147); a timpanon „a nyeregtetős épületek egyenlő szárú háromszög alakú, párkánnal kertelt orommezője” (Zádor 1984: 117). A kettő összekapcsolása a klasszicista építészet legkedveltebb motívumát adja. A stílus jelentkezése azonban ennél jóval változatosabb: nem ritkán csak két oszlop alkotja a portikuszt, de el is maradhatnak az oszlopok.⁷ Fontos megjegyezni, hogy az adatbázisban az ek-

⁵ Mindkét szavunk eredete a középkorig nyúlik vissza, latin ősalakjuk a kastély esetében olasz közvetítéssel honosodott meg nyelvünkben (curia-kúria, castellum-kastély). Eredendően a kúria nemesi telket és azon álló lakot jelentett, függetlenül a tulajdonos renden belüli helyzetétől (Dercsényi 1990). A későbbiekben a kastély méretével az építető főúri rangját volt hivatott jelezni. Ugyanakkor a kismemesi társadalom a tizennyolcadik, tizenkilencedik században saját, gyakorta igen szerényen kialakított lakóházait is kastélynak nevezte (Dercsényi 1990)

⁶ Itt kell megjegyezni, hogy a reneszánsz, a barokk és az eklektika is kedvelte az ókori görög építészetig visszavezethető formai megoldást (Gerő 1984). Ha tehát nem tartjuk elég meggyőzőnek a portikusz-timpanon és a klasszicista kastélyépítészet közé tett egyenlőségelet (ami valóban csak módszertani egyszerűsítésként, és nem művésztörténeti megállapításként fogadható el), fogalmazhatunk úgy is, hogy a továbbiakban a portikusz-timpanon innovációját vizsgáljuk a klasszicizmus után.

⁷ Néhány példán érdemes érzékeltetni, hogy a vitás esetekben, mely csoportba került az emlék. Előfordult, hogy az oszlopsor a barokk kocsifelhajtó tartozéka, miközben a kastély középtengelyében található (az oszlopsortól független) timpanonos középrizalit

lektikus épületeken megjelenő neoklasszicista oszlopsorok is portikuszként lettek bekódolva. *A stilus utórezgéseire figyelő szemlélet teszi lehetővé a diffúziós modell kiterjesztését a művészettörténeti korszakhatáron túlra, és ennek köszönhetően lesznek láthatóak a mintakövetés hosszú távú folyamatai.*

AZ ÉPÍTÉSI IDŐ MEGHATÁROZÁSA

Komoly módszertani problémát jelentett az építési idő meghatározása. Nem csupán arról van szó, hogy – különösen a kúriák esetében – nem ismert a pontos dátum, inkább arról, hogy a nemesi lak kialakítása nem köthető egyetlen építési periódushoz. A tordasi kastély összetett alaprajzi struktúrája szélsőséges példája a hozzáépítések révén kialakult struktúráknak. Két dolog következik mindebből: egyrészt nem lehetünk biztosak benne, hogy ahol ma portikuszt találunk, az a kastély építésével egy időben készült-e; másrészt ott, ahol nem látunk ilyet, ott lehetséges, hogy korábban volt portikusz. Történetileg mindenképpen hitelesebb lenne az egyes objektumok átalakulását messzemenőig figyelembe vevő szemlélet, azonban a legtöbb kiskúria esetében nem áll rendelkezésre részletes dokumentáció. Ez a módszertani probléma indokolja, *hogy az épületek korának rögzítésekor a legutolsó, strukturális változásokat is hozó nagy átépítést vettem alapul.*

A POPULÁCIÓ MEGHATÁROZÁSA

Szintén a történeti emléanyag esetlegessége indokolja, hogy a populáció lehatárolásakor csak ma még álló objektumokat vettem figyelembe. A Virág Zsolt által szerkesztett kastélylexikon mintegy 90 elpusztult és 168 álló emléket sorol föl a megyében. Az elpusztultak között olyan jelentős, nagy hatással bíró épületet is találunk, mint az alcsúti József nádor féle kastély. S bár ez utóbbi egykori megjelenése pontosan dokumentálható, az estek döntő többségében erre nincs mód. *Eppen ezért a populáció csak a ma is meglévő emlékeket fedi le, azaz 168 épületből áll* (Virág 2005)

(Fehérvárscurgó). Ebben az esetben az épületet portikuszosnak tekintettem. Egy másik, iszkaszentgyörgyi példa ugyanakkor nem tekinthető portikuszos épületnek, mert stílusa alapján jellegzetesen barokk, az oszlopsoros kocsifelhajtóhoz nem tartozik a klasszicizmusra utaló architektónikus elem. Hasonló okokból Kálóz neobarokk, Tordas romantikus kastélyának oszlopsora sem tekinthető portikusznak.

Az oszlopok és a timpanon anyaga, különösen a kisebb kúriáknál, inkább fa. Különösen Cecén és Baracsán találni nagyszámú fatornácos kúriát. A fa építőanyagnál erős a gyanú, hogy nem az eredeti épülettel egy időben készült (e dilemmának feloldását lásd a következő fejezetben).

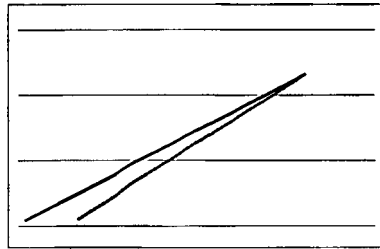
2. HIPOTÉZISEK

A fentebbi definíciók alapján a következő dichotóm értékeket felvevő változópár hozható létre:

- *épület jellege*: kastély vagy kúria,
- *formai jelleg*: portikusz vagy portikusz hiánya,

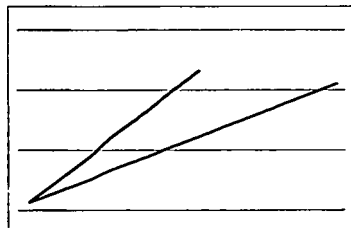
A két változó tulajdonképpen három, hiszen épület jellege egyben implicite feltételezi a tulajdonos ragját is. A kettő közötti összefüggést jelzi, hogy a kastélyként meghatározott épületek hetven százaléka országos jelentőségű családok és intézmények kezében volt, míg kúriák közel nyolcvan százalékát középbirtokosok lakták. Az alábbiakban fiktív növekedési görbék alapján fogalmazhatjuk meg a lehetséges hipotéziseket.

EGYSZERŰ LOGISZTIKUS NÖVEKEDÉS⁸



A diffúzió legegyszerűbb esete, mikor a populáció, tehát a kastélyok (impliciten a tulajdonosaik) homogén csoportként viselkednek. Nincsenek rétegzettség, anyagi, motivációs különbségek. Az innováció szinte véletlenszerűen jelenik meg, és divatszerűen viselkedik. Fokozatosan terjed, míg közhellyé nem válik. Az időintervallum végére, vagy még korábban eléri, illetve megközelíti a telítettség szintet. Fontos kiemelni, hogy ebben a hipotézisben nincsenek rétegekhez kötött relikvia jelenségek. A főúri kastélyok és köznemesi rétegek kúriái között teljes együtt járás mutatkozik.

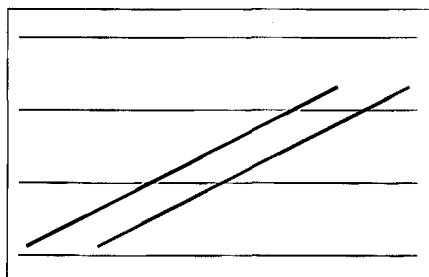
BILOGISZTIKUS NÖVEKEDÉS ELSŐ ESETE



⁸ A lehetséges mintakövetési modelleket a „Káosz és nemlineáris dinamika...” című munka alapján fogalmaztam meg (Fokasz 2003).

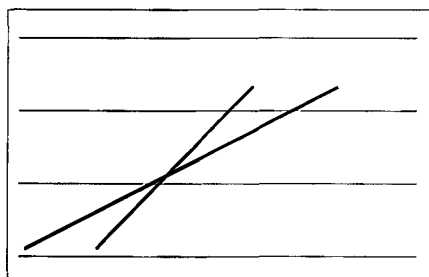
Ebben az esetben a két kastélytípusnál egyszerre jelenik meg portikusz. A főúri rétegek körében rendkívül gyorsan elterjed az új építészeti formanyelv. A középbirtokosságra jellemző kúriaépítészet ezzel szemben csak lassabb ütemben alakul át. Ráadásul a kúriákon a stílus lecsengése után is szívesen alkalmazzák a portikuszos timpanont. Utóbbi magyarázható azzal is, hogy számbelileg népesebb volt a középbirtokosság, de azzal is, hogy kisebb anyagi tőkével rendelkezett. Fontos kiemelni, hogy itt mintakövetésről nem beszélhetünk. A léptékükben különböző épületeknél egyszerre jelenik meg a klasszicizmust jelző portikusz.

A BILOGISZTIKUS NÖVEKEDÉS MÁSODIK ESETE



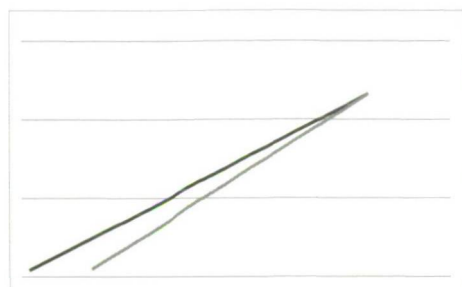
A klasszikus mintakövetés esetét látjuk ezen a hipotézisen. A főúri kastélyoknál előbb jelenik meg a portikusz, amit idővel a kisebb kúriák is átvesznek. A két alpopulcióban az elterjedés sebessége hasonló, ezért a kastélyokon való lecsengés után a kúriák még egy ideig ebben a modorban épülnek.

A BILOGISZTIKUS NÖVEKEDÉS HARMADIK ESETE



Itt a főúri építkezéseket a kúriák időbeni eltolódással követik, miközben a telítettségi szintet hamarabb éri el. A nagy kastélyokon ebben az esetben tovább tart a stílus virágzása. Mintakövetésről van tehát szó, ráadásul igen gyors reagálással. A főúri építészetben a stílus lecsengésének hosszabb ideje a nagyobb építkezések időigényével magyarázható.

A BILOGISZTIKUS NÖVEKEDÉS NEGYEDIK ESETE

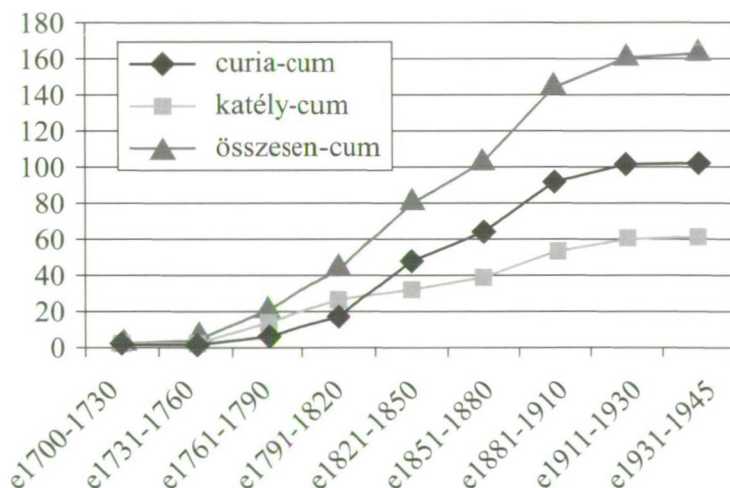


Szintén a kúriák megkésett stílusváltására utal a következő feltevés. Itt azonban a kúriák ledolgozzák a hátrányukat, majd a divat újabb változására már nagy érzékenységgel reagálnak. Így mikor a nagy építkezéseknél lecseng a stílus, a mintakövető réteg sem konzerválja azt.

3. A KAPOTT ÉRTÉKEK BEMUTATÁSA

IDŐBELI DIFFÚZIÓ

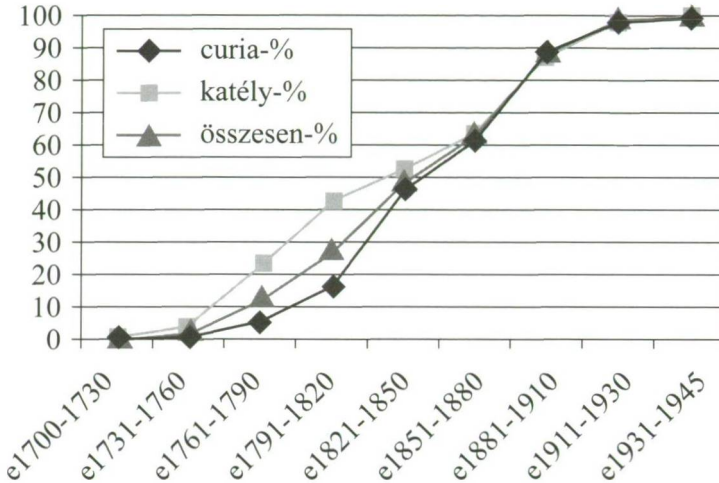
1. ábra: A kastélyok és kúriák összesített számának alakulása 1700-1945



Az ábrán egy logisztikus növekedési görbét látunk, amely egy 18. századi lassú növekedési ütemből, egy 19. századi erőteljes növekedésből és egy 20. századi, az első világháború utáni korszakra tehető lecsengő korszakból tevődik össze. A tizenkilencedik század növekedési üteme sem egységes, közepén egy kisebb visz-

szaesés figyelhető meg.⁹A nemesi lakhelyek mai állományának növekedésében korszakonként nem egyenlő mértékben játszott szerepet a kastély és a kúria. A tizennyolcadik századi kastélyépítkezéseket a reformkorban egy erőteljes kúriaépítési korszak követi. A szabadságharc idején a kúrák abszolút száma már megelőzi a kastélyokét. A két típus közötti építési aktivitás különbsége később is fennmarad, így a teljes állomány (168 db) kétharmadát (102 db) a kúrák alkotják.¹⁰

2. ábra: A kastélyépítés dinamikája. Az 1945-ös 100%-os, teljes állapothoz képest

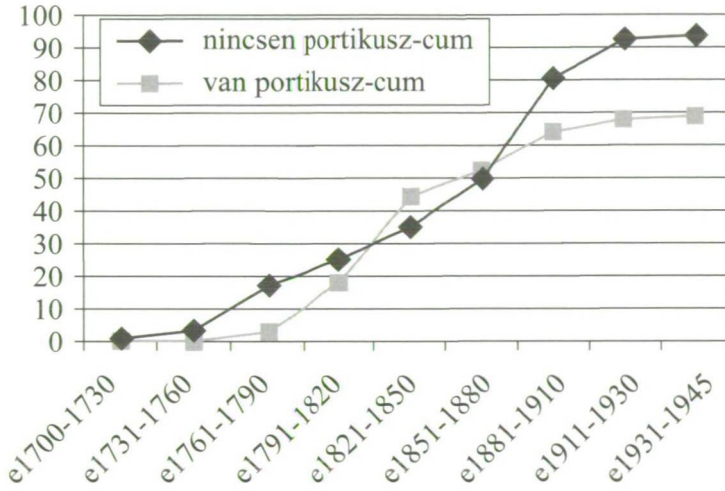


A típusok elterjedése közötti fáziskülönbségeket mutatja a következő ábra, mely az adott csoport összességéhez viszonyított százalékos arányokat jeleníti meg. Az 1800-as évek legelején a kastélyok több mint egyötöde már állt, míg a kúriáknál ez az arány mindössze hat százalék. Ez utóbbiak erőteljes növekedési üteme ekkor kezdődik, így a szabadságharc idejére a két görbe találkozik és a vizsgált periódus végéig hasonló arányban növekszik. (Számszerűleg természetesen a kúriák gyarapodása számottevőbb.) A klasszicizmus korában (1800-1850) tehát elsősorban a kúriák állománya növekedett, kb. 40 százalékkal ebben a korszakban épült. A kastélyoknál tíz százalékkal alacsonyabb a korszakban épült, vagy átépült otthonok aránya.

⁹ A részletesebb, tízévenkénti kumulatív adatokból még inkább kitűnik ez a törés, amely a Bach korszak közel két évtizedére tehető.

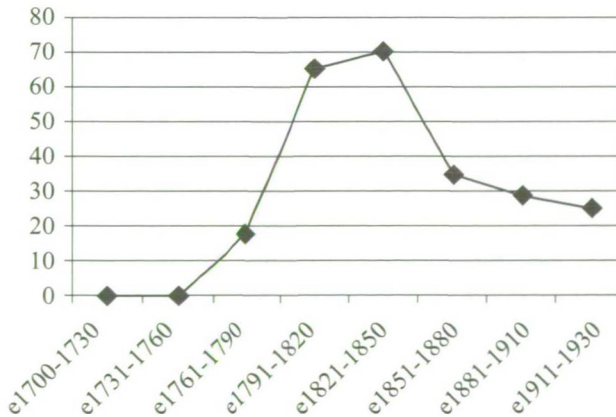
¹⁰ Az egyszerűbb fogalmazás érdekében kerültem az örökség személet állandó hangsúlyozását, de ne feledjük, hogy történeti kijelentések a ma meglévő épületállományon nyugszanak.

3. ábra: A portikusszal és anélkül álló kastélyok összesített száma



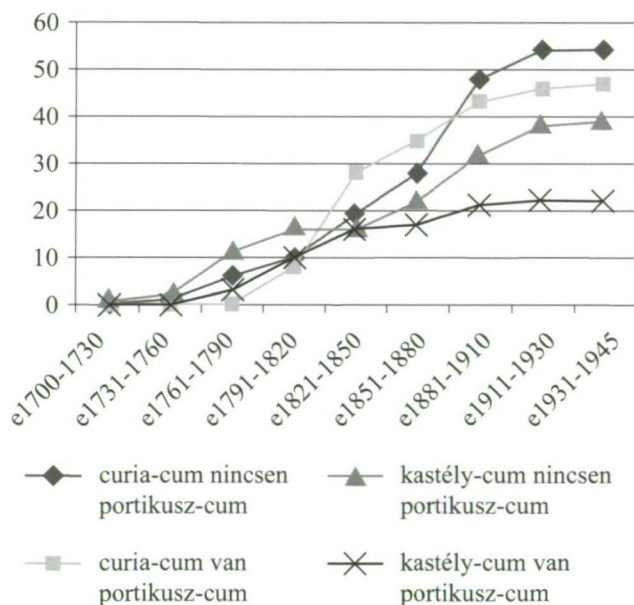
Az 1800-as évekig a portikusszal épült nemesi lakhelyek száma rendkívül alacsony. A hétszázas évek utolsó negyedében a nagy főúri építkezéseknél jelentkezik először. Csákváron az Esterházyak, Bicskén a Battyány, Fehérvárcsurgón a Károlyi család az első építtetők. A tizenkilencedik században "tömegessé" vált a megoldás, olyannyira, hogy a század közepéről megmaradt emlékek többsége portikusszal ellátott. A stílus lecsengésének ideje az ábra tanulsága szerint meglehetősen hosszú folyamat, bár a század második felében a portikus sokat veszített népszerűségéből. (1931 után mindössze két nemesi lakhely épült. A rendkívül csekély építési volumen miatt ezt a korszakot a grafikonon nem ábrázolja).

4. ábra: Azon kastélyok és kúriák százaléka, amelyekben van portikus a korban épült összes állományhoz képest



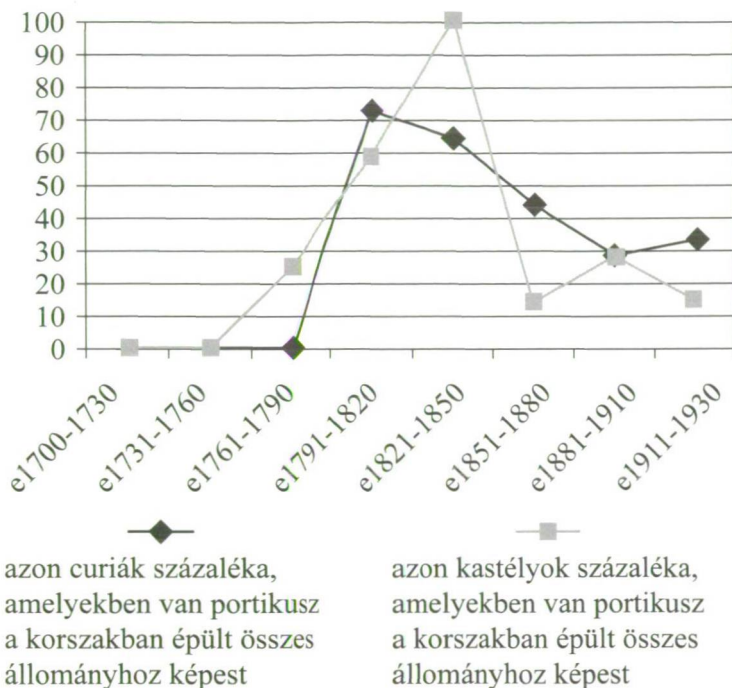
A következő ábra pontosabban szemlélteti az innováció elterjedésének és lecsengésnek dinamikáját. A kumulatív értékek helyett három évezedenként mutatja a portikuszos lakhelyek százalékos arányát. A stílust előkészítő korszakban csupán minden ötödik épületen találni portikuszt, amely a virágkorban szinte kötelező jellegű válik. *A klasszicizmus fénykora után a divatjelenségek dinamikájának megfelelően zuhanásszerűen visszaesik a portikusz gyakorisága.* Különösen a romantika vetette el a szigorú mértani rendet követelő formát. Ám még ezzel együtt is negyven százalék körül stabilizálódva, csak lassú ütemű jelentőségvesztés figyelhető meg a neokorszakok eklektikus hullámaiban. A portikusznak robbanásszerű megjelenésével ellentétben tehát a lecsengés jóval szelídebb görbét rajzol ki.

5. ábra: Portikuszos és anélküli kúriák, illetve kastélyok



A portikusz a kétfajta nemesi lakhelyen nem egyszerre jelentkezett. A kastélyok esetében a 18. század végén már alkalmazták, míg a kúriákon csak a századfordulótól kezd elterjedni. A portikusz nélküli kastélyok növekedési üteme a klasszicizmus korában leáll, majd ezt követően erőteljes növekedés kezdődik, ami a századforduló táján lassul le. Ennek tükörképeként a portikuszos kastélyok száma a klasszicizmus korában erőteljesen bővül, majd a romantika historizmusában hirtelen megtorpan, amit csak egy kisebb növekedés követ az eklektika idején. A portikuszos kontra nem portikuszos kúriák számának bővülése kiegyensúlyozottabb képet mutat. Bár itt is megfigyelhető, hogy a klasszicizmus korában erőteljesebb a portikuszos kúriák bővülése (a két görbe orsóalakot zár közre), de a kastélyokhoz mérhető szélsőségek nem érhetők tetten. Az ötvenes évektől csak fokozatosan lassul a portikuszos kúriák növekedési üteme.

6. ábra: Kúriák és kastélyok portikusszal való ellátottságának aránya



A kúriák és a kastélyok viselkedésének eltérése még szembeötlőbb, ha a százalékos mutatókat tekintjük. *Mint már több ábrán is megfigyelhető volt, a kastélyokon előbb jelentkezett a portikusz, és az expanzió gyorsasága itt mutatkozik meg a maga teljességében.* A húszas évektől a kastélyok kötelező tartozékává válik az oszlopsor. A kúriákon megkétszerezve jelentkezik a forma divatja, és bár magas arányt ér el, kizárólagossá sosem válik. Szintén különbözik a lecsengés dinamikája. A század második felében a kastélyok építésénél és átépítésénél már alig alkalmazták a görög-római korszakra utaló elemet. A kúriáknál csökkenő arányban ugyan, de a század második felében is építenek portikuszt.

Az eklektika által visszacsempészett neoklasszicizmus a kúriáknál megint csak megkétszerezve jelentkezik. Míg a kastélyok esetében a 19. század nyolcvanas éveitől találunk egy kisebb emelkedést, addig a kúriáknál a következő korszakban, az első világháború után figyelhető meg a trend csekély mértékű korrekciója.

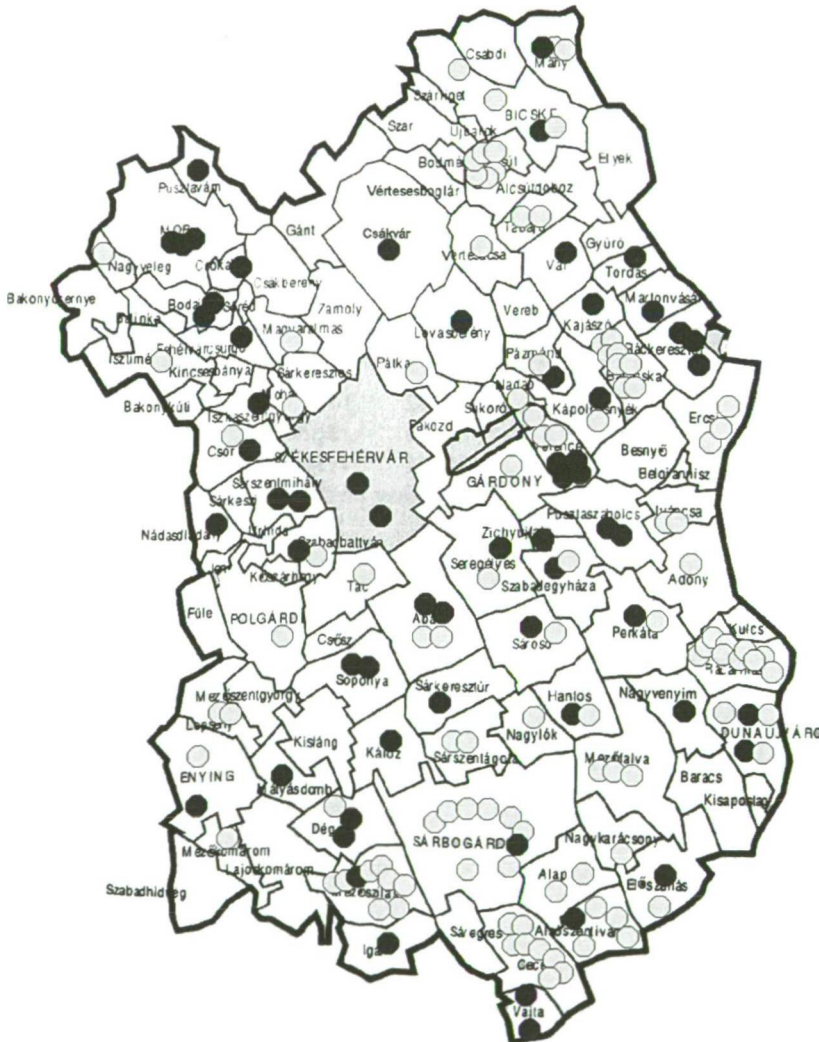
TERÜLETI DIFFÚZIÓ

A kastélyok és kúriák területi megoszlása kapcsán az első megállapítás, amit tehetünk, *hogy a megyében alig akad település, amelyben ne állna egy-egy kastély vagy kúria.* Mindemellett markáns területi eltéréseket fedezhetjük fel. A települések egyik csoportját a néhány (1-3 db) nemesi lakkal bíró falvak alkotják. Ilyen

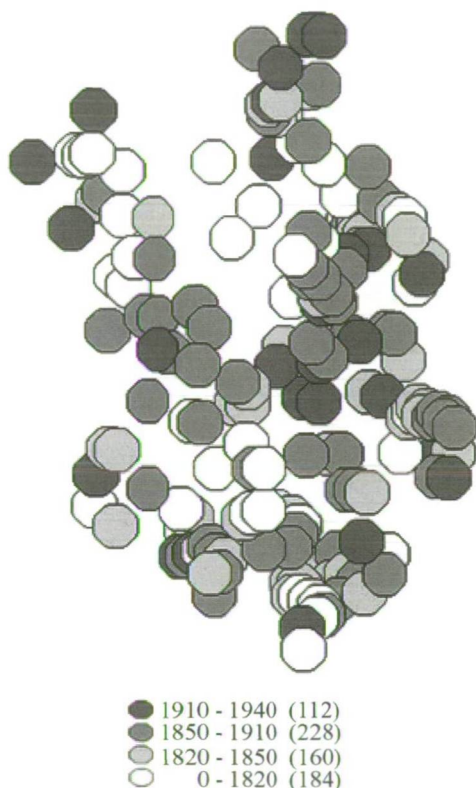
terület a Bakonyalja, a Zámolyi-medence és a Mezőföld nyugati, illetve belső területe. Reprerentáns települései a tájnak Csákvár, Lovasberény Enying, Mór vagy Dég. A hatalmas latifundiumok központjaiban a rangnak megfelelő impozáns kastélyok emelkednek.

Az iméntitől lényegesen eltérő fejlődés figyelhető meg a megye keleti és déli sávjában, ahol egyes falvakban és kisvárosokban gyakran négy-öt, esetenként még ennél is több nemesi épületet, jobbára kúriát találunk. Mezőszilas, Cece, Alsószentiván, Baracska, Felcsút valamint a Duna menti mezővárosok Rácalmás, Dunapentele (Dunaújváros) e csoport legtipikusabb reprezentánsai.

7. ábra: A kastélyok (sötét) és a kúriák (világos) területi megoszlása



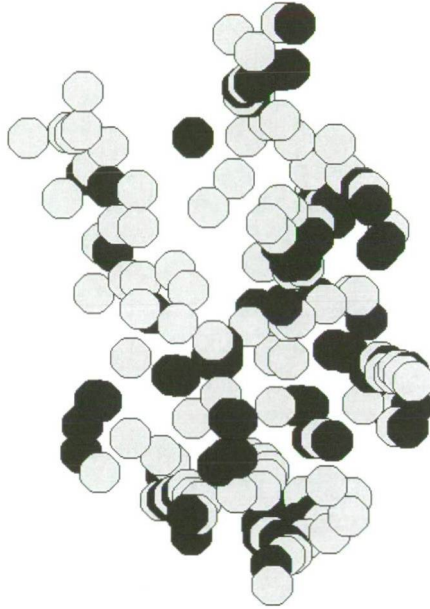
8. ábra: Kastélyok és kúriák építési ideje



Az egy-két kastélyt magukénak mondható települések csoportjában az építkezések igen gyakran már az 1810-e évekre befejeződtek. Csákvár, Mór, Soponya, Kálóz, Enying, Előszállás uradalmi központjai a tizennyolcadik században már elkészültek. Feltűnő, hogy a kúriák ezzel szemben csak Cecén és a mai sárbogárdi határban vették fel végleges formájukat. A legtöbbet csak a reformkorban, illetve a szabadságharc utáni időkben fejezik be. *A megye reprezentatív kastélyaival szemben – amelyek az északi dombvidéken koncentráltan míg a Mezőföldön elszórtabban találhatók – a déli és a keleti sáv kis és középnemesi emlékei fiatalabbak.* Feltűnő, hogy a Bakonyalján egészen új, a huszadik század tízes éveitől jelentkező építkezésekkel találkozunk. Köztük az isztiméri vadász kastély a Bakony Trianon után felértékelődő erdészeti és vadászati területté válására utal, míg Nagyveleg a gazdagodó városi nagypolgárság vidéki nyaralóhelyeire példa. *A Budapestről kisugárzó polgári átalakulás már a 19. század végétől éreztette hatását.* Legjelentősebb a Dreher család térhódítása, amely reprezentatív vidéki rezidenciákat kezd kialakítani Tordason és Martonvásáron (VIRÁG 2005). Kevésbé neves családok jelennek meg Velencén, ahol a kései kúriaépítészet és a korai villaépítészet külö-

nös házassága figyelhető meg. A korábbi Duna-menti révátelők kívül kerülnek az új fejlődési tendenciákon, akárcsak a megye déli sávja. Utóbbi területen található Cece, amely megrekedtsége folyományaként a legtöbb klasszicista nemesi lakkal büszkélkedhet.

9. ábra: A portikusz elterjedése (sötét)



A portikusz elterjedése érthető módon a már említett Cecén a legfeltűnőbb jelenség, de Ráckeresztúron, Baracson és Felcsúton is szép számmal állnak ilyen emlékek. Ezen települések határa zömmel kisbirtokosok kezén volt, akik a reformkorban kezdenek nagyobb építőtevékenységbe. Velence szintén sok kúriával rendelkezik, de itt inkább a stílus utóhatása, eklektikus divatja mutatható ki. A nagyobb klasszicista kastélyok a déli és keleti peremvidékek kivételével, elszórtan találhatóak meg a megye egész területén. Viszonylag ritkábbak a megye északi felében. Ennek két oka van. Egyrészt itt épületek a legkorábbi, még barokk stílusjegyeket magukon viselő kastélyok, másrészt a már említett polgári hatások miatt erőteljesebben jelentkezett a romantika és az azt követő eklektikus-szeccessiós stílusirányzat.

4. KÖVETKEZTETÉSEK

A klasszicista portikusz diffúziója a két kastélytípusnál nem egyforma módon zajlott. A felállított hipotézisek közül változtatás nélkül egyik sem fogadható el. A

kapott értékekhez a bilogisztikus növekedés második és negyedik esetének ötvö-zete áll a legközelebb. Eszerint a főúri kastélyokon előbb jelent meg a portikusz, majd a mintakövető középbirtokos réteg is alkalmazni kezdte azt. Utóbbiak a stílus lecsengés után is előszeretettel fordultak ehhez a motívumhoz. A fő tendenciát árnyalja ugyanakkor, hogy a portikusz diffúziója a stílus fénykorában mindvégig a kastélyok tekintetében volt erőteljesebb. Az 1800-as évek elején épült kastélyokon a portikusz szinte kötelező jelleggel jelentkezik. Nem úgy a kúriáknál, amelyek jó harmada nem tartott lépést a divattal. A mintakövetés imént vázolt dinamiká-ja megisméltődött az eklektika korában. *A középbirtokosság tehát mind a stílus fénykorában, mind az eklektika idején kévsve és lassan reagált az új divatra, amit ráadásul annak lecsengése után is megőrzött.*

Rátérve a területi diffúzió sajátosságaira, mindenekelőtt azt kell figyelembe venni, hogy a feudális korszakban a megye legnagyobb területe országos jelen-tőségű családok és intézmények kezén volt. Az arisztokrácia ekkor még vidéki birtokaihoz kötődött, azok központjaiban építtette meg rezidenciáit. Ennek követ-keztében a kastélyok elterjedtsége kiegyenlített területi eloszlást mutat. A kúriák ugyanakkor jellegzetes kistájakhoz kötődnek a megye déli területein és a Duna mentén. Ezek kistájak egyben a portikusz elterjedésének gócpontjai is.¹¹

Jelentős változást hozott a kapitalista átalakulás, amely városi eredetű révén, elsősorban a Budapesthez közelebb eső településeken generált építési tevékeny-séget. A területi hangsúlyeltolódás következménye, hogy a portikusz eklektikus divatja elsősorban a Budapesthez közeli területeken mutatható ki.

IRODALOM

- Allsopp, B. (1983): Merre tart az építészet. Budapest: Gondolat.
- Bernd, E. (Vorwort, 2006): Architektur Theorie von der Renaissance bis zur Gegenwart. Köln-London-Los Angeles-Madrid-Paris-Tokyo: Taschen.
- Beluszky, P. (2001): A Nagyalföld történeti földrajza. Budapest: Dialóg Campus Kiadó.
- Dercsényi, D. – Zádor, A. (1980): Kis magyar Művészettörténet. Budapest: Kép-zőművészeti Alap Kiadóvállalata.
- Dercsényi B. (szerk., 1980): Magyar kastélyok. Budapest: Officina Nova.
- Demeter Zs.- Lukács L. (1980): A puszták népe. A Mezőföld története. Székesfe-hérvár: Szent István Múzeum.
- Erdei, F. (1941): A magyar paraszttársadalom. Franklin társulat. Budapest.
- Fokasz, N. (Szerk. 2003): Káosz és nemlineáris dinamika a társadalomtudomány-okban. Budapest: Typotex Kiadó.
- Gerő, L. (1984): Magyar műemléki ABC. Budapest: Műszaki Könyvkiadó.

¹¹ A kúriákon jelentkező portikusz kapcsán meg kell jegyezni, hogy rendszerint igen sze-gényes kialakítású.

- Gunst, P. (1998): A földosztástól a kollektivizálásig. In: A magyar agártársadalom a jobbágyság felszabadításától napjainkig. (szerk. Gunst, P.). Budapest: Napvilág kiadó. 231-284.
- Kogutowicz, K. (1930): Dunántúl és Kisalföld. Írásban és képekben. Szeged: M. Kir. Ferenc József Tudományegyetem Földrajzi Intézete.
- Kósa, L. (1988): Paraszti polgárosulás és a népi kultúra táji megoszlása Magyarországon (1880-1920). Budapest: Planétás. Budapest.
- Lukács, L. (1998): A mezőföldi tanyák néprajza. Székesfehérvár: Szent István Múzeum.
- Pevsner, N. (1973): Az európai építészet története. Budapest: Corvina Kiadó.
- P. Madar, I. (1982): Uradalmi cselédek Magyarországon. Békéscsaba: Békés megyei Tanács.
- Román, A. (2004): 487 bekezdés és 617 kép a műemlékvédelemről. Budapest: Terc.
- Simmel, G. (1895): Schriften zur Soziologie. Frankfurt am Main: Suhrkamp.
- Székely, S. –Papócsi, I. (2005): A magyarországi földreform. Válogatott bibliográfia. Budapest: Országos Mezőgazdasági Könyvtár és Dokumentációs Központ. Interneten elérhető: www.omgk.hu/Bibliografia/foldreform.pdf, Utolsó megtekintés: 2010. szeptember. 5.
- Virág, Zs. (2005): Magyar kastélylexikon. Fejér megye kastélyai és kúriái. Budapest: FoRom Invest.
- Weber, M. (1922): Wirtschaft und Gesellschaft. Tübingen: Hrsg. von Marianne Weber.
- Zádor, A. (1984): Építészeti szakszótár. Budapest: Corvina Kiadó.