

Társadalmi elvárások

Sipos György, Rácz Attila, Mircea Ardelean, Petru Urdea, Katona Orsolya, Sümeghy Borbála, Rakonczi János

A Maros közös örökségünk, erőforrásainak megőrzése és fejlesztése nemcsak az ipar vagy a mezőgazdaság, de a folyó mentén élő emberek számára is fontos. A sikeres és fenntartható vízgazdálkodás kialakítása során ezért a helyiek véleményét és elvárásait is érdemes figyelembe venni.

Ahogy azt már bemutattuk, a folyót számos közvetlen és közvetett emberi hatás érte és éri, melyeknek pozitív és negatív következményeivel is számolnunk kell. Földrajzi és hidrológiai szempontból a legfontosabb problémák jelenleg a homok- és kavicskitermeléshez, illetve a klímaváltozáshoz köthetők. Előbbi a mederfejlődés megváltozását, utóbbi a vízkészletek csökkenését okozhatja. A változások jellege és iránya már felismerhető, s a folyó általános megjelenésére és környezetre gyakorolt hatásuk is nyilvánvaló.

A fentiek figyelembevételével arra kerestük a választ, hogy milyen környezeti problémákat és konfliktusokat észlelnek az emberek a határ két oldalán? A Maros ebből a szempontból mennyire érintett? Milyen az emberek kapcsolata

Așteptări sociale

Sipos György, Rácz Attila, Mircea Ardelean, Petru Urdea, Katona Orsolya, Sümeghy Borbála, Rakonczi János

Mureșul reprezintă patrimoniul nostru comun de aceea managementul său trebuie să țină seama nu doar de activitățile industriale și agricole din regiune, dar și de locuitorii așezărilor riverane. Din acest motiv, în managementul sustenabil al Mureșului rolul și opinia societății locale este deopotrivă important.

După cum s-a arătat anterior râul a fost supus intervențiilor umane într-un mod direct și indirect, rezultând atât schimbări pozitive cât și negative. Cele mai importante probleme din perspectivă geografică și hidrologică sunt legate de schimbările dinamicii albiei, survenite în urma extragerii nisipului și pietrișului și a scăderii cantității de apă drenată în urma schimbărilor climatice actuale. Aceste probleme modifică aspectul și mediul aferent râului punându-și totodată amprenta și pe modul în care acesta va arăta în viitor.

Principalele întrebări ridicate de acest studiu în partea sa finală sunt: care sunt conflictele ambientale sesizate de locuitorii celor două țări? Este Mureșul relevant din această perspectivă? Cum folosesc și percep locuitorii autohtoni

a folyóval? Végül melyek a legfontosabb helyi elvárások a Maros jövője szempontjából?

Módszerek

A projekt megvalósítása során fontosnak tartottuk, hogy minél jobban megismerjük a Maros mentén élők véleményét és elvárásait a folyóval és annak környezetével kapcsolatban. E tekintetben a legtöbb információt egy kérdőíves felmérés szolgáltatta, melyet a folyó mentén elhelyezkedő városokban és falvakban, mintegy 1000 fő megkérdezésével 2011 októberében hajtottunk végre. Emellett több településen is tartottunk ismeretterjesztő előadásokat a helyi lakosok és az érintett szakmai szervezetek részvételével, ahol egyrészt bemutattuk kutatásaink eredményeit, másrészt megismertük az ott élők elképzeléseit a folyó jövőjével kapcsolatban.

A kérdőíves felmérést megelőzően Apátfalván, Makón és Lippán tájékoztató jellegű interjúkat készítettünk, melyek során a települést érintő környezeti problémákról érdeklődtünk. Az interjúk kapcsán mód nyílt kérdőívünk előzetes kérdéseinek tesztelésére is. Az így gyűjtött kvalitatív információk segítségével tudtuk azután a végleges kérdéseket és az előre megadott válaszlehetőségeket összeállítani. Ez nagyban növelte a felmérés megbízhatóságát, hiszen ki tudtuk szűrni a kérdőívből a félreérthető, illetve a köznapi ember számára nem életszerű elemeket.

Végleges formájában a kérdőív 32 darab kérdést tartalmazott. Többségük ún. zárt kérdés volt, melyeknél az interjúalanyok előre megadott lehetőségek közül választhattak. Mindamellett nyitott

Mureşul? Care sunt aşteptările acestora în ceea ce priveşte utilizarea şi managementul acestuia?

Metode

Pentru a avea o imagine cuprinzătoare asupra atitudinii şi aşteptărilor locuitorilor faţă de problema Mureşului şi a mediului înconjurător au fost organizate câte activităţi în cadrul acestui proiect. Dintre acestea cea mai importantă a fost analiza socială realizată în octombrie 2011 în urma căreia au fost chestionaţi mai mult de 1000 de locuitori din localităţile din lungul Mureşului cu privire la problemele enunţate anterior. În plus au fost organizate workshop-uri şi întâlniri în diferite locaţii, prilej de a aduce în atenţia localnicilor şi întreprinzătorilor rezultatele obţinute şi de a consulta opiniile şi ideile participanţilor în ceea ce priveşte evoluţia Mureşului în viitor.

Înainte realizării chestionarelor în câteva localităţi (Apátfalva, Makó şi Lipova) cetăţenii au fost intervievaţi despre problemele ambientale din aşezările în care locuiau. Aceste interviuri ne-au ajutat să testăm oportunitatea întrebărilor preliminare propuse în chestionare. Rezultatele acestei analize calitative au constituit baza pentru realizarea întrebărilor ce urmau să fie aplicate în faza cantitativă a cercetării. Această procedură a crescut evident credibilitatea anchetei sociale, deoarece aşteptările noastre preliminare asupra opiniei locuitorilor au putut fi testate şi filtrate.

În forma sa finală chestionarul a cuprins 32 de întrebări. Cele mai multe au fost întrebări închise (respondenţii având posibilitatea de a alege răspunsuri

kérdések is szerepeltek a kérdőívben, így a válaszadók lehetőséget kaptak összetettebb gondolatok és vélemények megfogalmazására is. A kérdőív kitöltésének átlagos ideje 10–15 perc volt.



1. ábra: Kérdőívezés Makón.

Fig. 1: Aplicarea chestionarelor la Makó.

Fig. 1: Surveying at Makó.

A felmérés kérdőívezésben már jártas szociológia és geográfus szakos egyetemi hallgatók bevonásával történt, akik kétfős vegyes csapatokat alkottak, egy magyar és egy román diák részvételével (1. ábra). Összesen 22 csoport vett részt a munkában, mely az alábbi településeket érintette: Sâmbăteni, Csicsér (Cicir), Mondorlak (Mândruloc), Arad, Pécska (Pecica), Szemlak (Semlac), Magyarcsanád, Apátfalva, Makó, Kiszombor és Maroslele (2. ábra)

Az egy-egy településre jutó kérdőívek számát a népességszám függvényében, súlyozással állapítottuk meg. Így a legtöbb interjú, szám szerint 345, illetve 230 Aradon és Makón, míg a legkevesebb, 20 illetve 25 Magyarcsanádon és Sâmbăteniben készült. Összesen 1062 darab kérdőív került kitöltésre.

formulate în prealabil de aplicant). Câteva întrebări deschise, care le-au oferit prilejul participanților de a articula idei și opinii complete au fost de asemenea formulate. Timpul mediu de completare al unui chestionar a fost de 10–15 minute.



Studiul a fost realizat cu participarea studenților celor două universități care aveau experiență în efectuarea chestionarelor. Aceștia au constituit grupuri de câte doi, în fiecare echipă fiind câte un student român și unul maghiar (Fig. 1). În total s-au constituit 22 de grupuri, iar chestionarele au fost aplicate în localitățile Sâmbăteni, Cicir, Mândruloc, Arad, Pecica, Semlac, Magyarcsanád, Apátfalva, Makó, Kiszombor și Maroslele (Fig. 2).

Numărul chestionarelor aplicate în fiecare localitate a fost stabilit în funcție de importanța fiecăreia și de populația aferentă. În aceste fel cele mai multe chestionare au fost aplicate în Arad (345) și Makó (230), iar cele mai puține în Magyarcsanád (20) și Sâmbăteni (25). În total au fost realizate 1062 de chestionare.

A felmérés során véletlen sétás adatfelvételt alkalmaztunk, azaz a kérdezőbiztosok bárkivel készíthettek interjúkat egy előre meghatározott zónán belül. A zónák kijelölésével a válaszadók többszöri kikérdezése is elkerülhetővé vált (3. ábra).

A fost folosită metoda interviuării libere, care presupune chestionarea respondenților întâlniți într-o anumită zonă a localității în timpul plimbării. Delimitarea zonelor de interviuare a prevenit chestionarea de mai multe ori a aceluiași respondent (Fig. 3).



2. ábra: A kérdőívesítés helyszínei.

Fig. 2: Localitățile în care s-au aplicat chestionarele.

Fig. 2: The settlements where the surveys were made.

A felmérés módszereit tekintve kvalitatív és kvantitatív elemeket is tartalmazott. A két megközelítés együttes alkalmazása számos előnnyel szolgál (Letenyei 2004), hiszen néhány kérdés csak a kérdező által irányított interjúk segítségével tárható fel, ugyanakkor a reprezentativitáshoz kellő távolságtartás és statisztikailag is releváns méretű minta szükséges (Bryman 2001).

A szociológiai kérdőívesítés során a reprezentativitás kulcskérdés az eredmények megbízhatósága szempontjából, habár a megbízhatóság nem jelenti, hogy az eredmények érvényesek is egyben. Definíció szerint a vizsgálat pontossága a reprodukálhatóságával mérhető, azaz a megismételt adatfelvételek eredményeinek különbségével (Babbie 2003, Firebaugh 2008). A kutatás érvényessége ugyanakkor arra utal, hogy a kapott válaszok és eredmények vajon híven tükrözik-e az általános képet (Babbie 2003, Firebaugh 2008). Mindez nagyban függ a jó kérdésmegfogalmazástól, illetve a megkérdezettek által adott válaszok értelmezhetőségétől (Letenyei és Rác 2011). A kutatás eredményeinek megbízhatósága véletlenszerű mintavétel alkalmazásával, esetleg a mintaszám növelésével fokozható (Neuman 2006). A jelen felmérés esetében a klasszikus értelemben vett, címlistákon, vagy települési nyilvántartásokon alapuló véletlen mintavétel idő és erőforrások hiányában nem volt kivitelezhető. A reprezentativitást és a megbízhatóságot részben a viszonylag nagy minta (a népesség 0,2%-a Aradon, 1,0%-a Makón, 1,2%-a más településeken), részben pedig az interjú zónák kialakítása biztosította. Ezeket ugyanis úgy jelöltük ki, hogy vagy lefedjék az egész település területét, vagy pedig reprezentálják annak mindegyik településföldrajzi egységét (3. ábra). A felmérés érvényességét az előzetes interjúk és a szakértők terepen szerzett saját tapasztalatai növelték. A kvalitatív és kvantitatív módszerek ily módon történő ötvözése úgy véljük elősegítette, hogy megbízható és érvényes következtetéseket vonjunk le a kutatás során.

A kérdőív jórészt strukturált, nominális és ordinális, valamint több választ is megengedő kérdésekből épült fel. A bemelegítő kérdések a település előtt álló legnagyobb kihívások és a védendő értékek köré szerveződtek. A válaszadókat ezt követően az általános, illetve a konkrétan a Maroshoz köthető környezeti problémákról kérdeztük. Ezután a helyiek folyóhoz fűződő kapcsolatát tártuk fel. Végül felmértük a válaszadók preferenciáit a jövőbeni beavatkozásokkal és a folyó környezetének megváltoztatásával kapcsolatban. Az interjúkat néhány társadalmi paraméter (életkor, nem, képzettség, foglalkozás) rögzítésével zártuk.

Metodologia studiului a fost atât cantitativă cât și calitativă. În opinia lui Letenyei (2004) cele două perspective pot și trebuie să fie combinate în anchetele sociale, de vreme ce rezultatele anumitor probleme pot fi evaluate doar dacă interviurile aplicate sunt realizate de experși, iar reprezentativitatea acestora este îndeplinită prin înstrăinarea noastră față de respondenți și utilizarea metodelor statistice (Bryman 2001).

Pe durata intervievării reprezentativitatea este un element cheie de creștere a încrederii investigației, dar această siguranță nu înseamnă automat că rezultatele sunt valide în același timp. Prin definiție corectitudinea studiului se măsoară prin reproductibilitatea sa; ex. Posibilele diferențe dintre rezultatele obținute prin achiziții repetate de date (Babbie 2003, Firebaugh 2008). Validitatea, pe de altă parte înseamnă dacă răspunsurile și rezultatele obținute sunt sau nu relevante (Babbie 2003, Firebaugh 2008). Aceasta depinde de modul de formulare al întrebărilor și de capacitatea respondenților de a înțelege întrebarea și de a furniza răspunsuri semnificative (Letenyei și Rác 2011). Încrederea, în general, poate fi ridicată dacă eșantionarea se face aleatoriu și se aplică pe o entitate cât mai mare (Neuman 2006). În cazul cercetării recente selectarea aleatorie a respondenților (din cărțile telefonice sau statisticile administrației locale) nu a fost posibilă din lipsa timpului și a resurselor necesare. Reprezentativitatea și încredearea a fost asigurată parțial de chestionarea unui număr ridicat de persoane (0,2% din populația Aradului, 1,0% la Mako și 1,2% în cazul celorlaltor localități) din zone diferite ale așezării, pentru a acoperi toată suprafața acestora (Fig. 3). Validitatea analizei se bazează pe interviurile prealabile realizate și pe experiența membrilor proiectului în studierea problemelor geografice și ambientale ale râului pe un interval mare de timp. Combinarea tehnicilor cantitative și calitative ne-a conferit mijloacele sigure pentru o cercetare consistentă și validă.

Chestionarul s-a bazat în mare măsură pe întrebările închise nominale, ordinale și cu mai multe opțiuni de răspuns. Întrebările introductive au vizat principalele provocări cu care se confruntă localitățile și valorile care merită o protecție sporită. În al doilea set de întrebări respondenții au fost întrebați despre probleme de mediu în general, iar apoi despre problemele Mureșului. Ulterior relația locuitorilor cu râul a fost explorată. În final, preferințele lor în ceea ce privește managementul râului și rezolvarea problemelor râului în viitor au fost investigate. Interviuul s-a finalizat cu chestionarea unor parametrii sociali ai respondenților (vârstă, gen, educație, ocupație).



3. ábra: A kérdőíveszés zónái Arad különböző városrészeiben.

Fig. 3: Zone în care s-au aplicat chestionarele în diferite cartiere din Arad.

Fig. 3: Allocation of survey zones at different districts of Arad.

Eredmények

A települési környezet értékelése

Az első kérdések a települési környezet általános állapotára, valamint a környezetvédelmi kérdések más, főként társadalmi és gazdasági problémákhoz viszonyított jelentőségére vonatkoztak.

A megkérdezettek 73%-a gondolta úgy, hogy szeret a településén élni. Igaz, jelentős különbségek mutatkoztak a határ két oldalán. Érdekes módon, míg

Rezultate

Evaluarea așezărilor și mediului înconjurător

Primele întrebări ale chestionarului au vizat starea generală a așezărilor și ambientul natural asociat acestora și importanța problemelor de mediu în comparație cu cele sociale și economice.

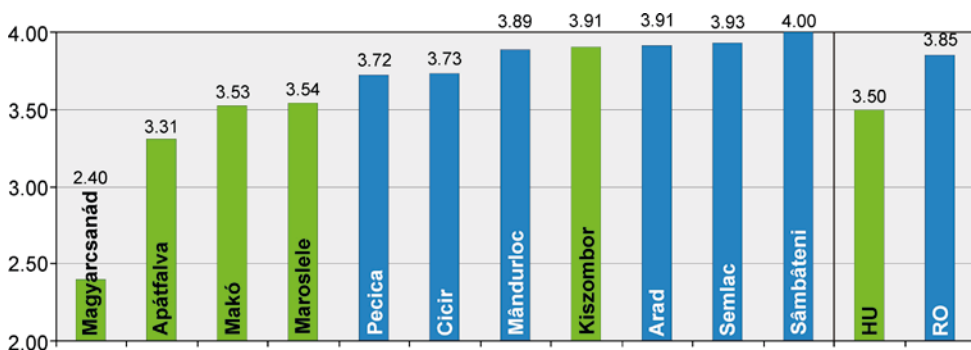
Cu această ocazie am aflat că 73% din respondenți sunt satisfăcuți de așezările în care locuiesc, existând diferențe semnificative între cele două țări. Astfel,

Romániában az emberek 81%-a, addig Magyarországon csak 63%-a volt elégedett lakóhelyével. A jelentős eltérés valószínűleg a mindkét országban jellemző kelet-nyugati irányú gazdasági különbségekben gyökerezik, hiszen Arad megye Románián belül a fejlettebb nyugati régióhoz, míg Csongrád megye Magyarország kevésbé fejlett területeihez tartozik, s minden bizonnyal ez tükröződik a válaszokban is. Településtípusonkénti különbségeket nemigen lehetett kimutatni. Ugyan Arad és Pécska 3,78 és 3,68 pontot ért el a 4-es skálán, a legmagasabb értéket Maroslelén (3,80) kaptuk. Az emberek Magyarcsanádon (3,15), Makón (3,33) és Csicséren (3,33) szeretnek a legkevésbé élni.

A település állapotát a válaszadók 5 fokozatú skálán értékelték. Ebben a tekintetben az országonkénti különbségek szintén igen nagyok voltak: míg a magyarországi lakosok átlagosan 3,50-re, addig a romániaiak 3,85-re értékelték településüket (4. ábra)

aproape 81% din români chestionați s-au declarat foarte mulțumiți, în timp ce numai 63% dintre maghiarii consultați au exprimat aceeași părere. Această diferență poate fi explicată prin existența disparităților economice în ambele țări între partea vestică și cea estică (județul Arad este situat în vestul României, iar Csongrád în partea estică a Ungariei). Nu au fost sesizate diferențe notabile între răspunsurile oferite de locuitorii așezărilor urbane, respectiv rurale. Astfel, deși Arad și Pecica au cumulat un scor de 3,78 și 3,68, cea mai mare valoare a fost atinsă la Maroslele: 3,80, în condițiile în care 4 era valoarea maximă. Cele mai mici scoruri s-au înregistrat la Magyarcsanád (3,15), Makó (3,33) și Cicir (3,33).

Starea generală a localității a fost evaluată pe o scară cu 5 nivele de apreciere. Rezultatele obținute au fost și mai surprinzătoare. Astfel, locuitorii maghiari au evaluat starea generală a localităților autohtone, în medie cu 3,50 puncte, în timp ce românii cu 3,85 (Fig. 4).



4. ábra: A település általános állapotának értékelése 5 fokozatú skálán (5: nagyon jó, 4: jó, 3: kevésbé jó, 2: rossz, 1: nagyon rossz).

Fig. 4: Evaluarea stării generale a localității pe o scară cu 5 grade de apreciere (5: foarte bună, 4: bună, 3: nu foarte bună, 2: rea, 1: foarte rea).

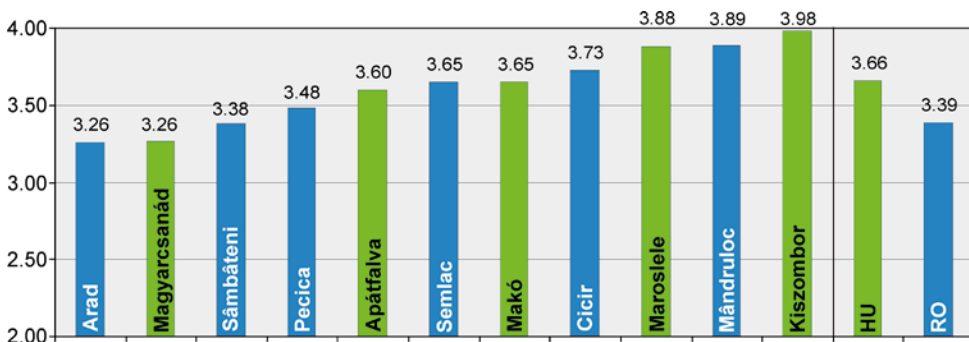
Fig. 4: Evaluation of the general state of the settlement on a 5 point rating scale (5: very good, 4: good, 3: not so good, 2: bad, 1: very bad).

A fentiek alapján azt várhatnánk, hogy a környezet állapotát tekintve is optimistábbak a határ román oldalán. A válaszok azonban mást mutattak, hiszen míg Romániában átlagosan 3,39-re, addig Magyarországon 3,66-ra értékelték a települések környezetét (5. ábra). A helyi lakosok véleménye szerint a környezet (víz, levegő, talaj, természet) állapota Kiszombor (3,98), Mondorlak (3,89) és Maroslele (3,88) környékén a legjobb. Legrosszabbul (3,26) nem meglepő módon Arad (a legnagyobb, leginkább iparosodott település) teljesített, igaz Magyarcsanád (3,38) és Sâmbâteni (3,38) is a lista végére került (5. ábra).

Az eredményeket a társadalmi változók közül csak a képzettség befolyásolta, azaz a környezet állapotát az egyetemi diplomával rendelkezők szignifikánsan rosszabbnak ítélték meg, mint a többiek. Az első kérdéscsoport végén arról kérdeztük az embereket, hogy véleményük szerint vajon melyek lesznek a jövő legnagyobb problémái. A megkérdezettek szabadon válaszolhattak, a válaszban

Pe baza acestor răspunsuri așteptările noastre au fost ca respondenții români vor fi la fel de subiectivi și în ceea ce privește starea mediului natural. Pe o scară de la 1 la 5, românii au acordat numai 3,39, în timp ce magharii 3,66 puncte mediului natural (Fig. 5). Localnicii au considerat că cele mai bune condiții de mediu (apă, aer, sol, natură) sunt în jurul localităților Kiszombor (3,98), Mândruloc (3,88) și Maroslele (3,88) la polul opus fiind Aradul (3,26) (cel mai mare și mai industrializat oraș), dar și Magyarcsanád (3,26) și Sâmbâteni (3,38) (Fig. 5).

Am încercat să evaluăm rezultatele obținute în funcție și de parametrii socio-logici (gen, vârstă, educație), dar în general nu au fost semnificate relații semnificative, singura excepție fiind reprezentată de percepția mai proastă a stării mediului de către respondenții cu studii universitare. Primul grup de întrebări s-a finalizat prin chestionarea subiecților despre cele mai mari probleme în viitor, aceștia având posibilitatea de a răspunde liber. Aplicații au marcat opțiunile cele mai apropiate



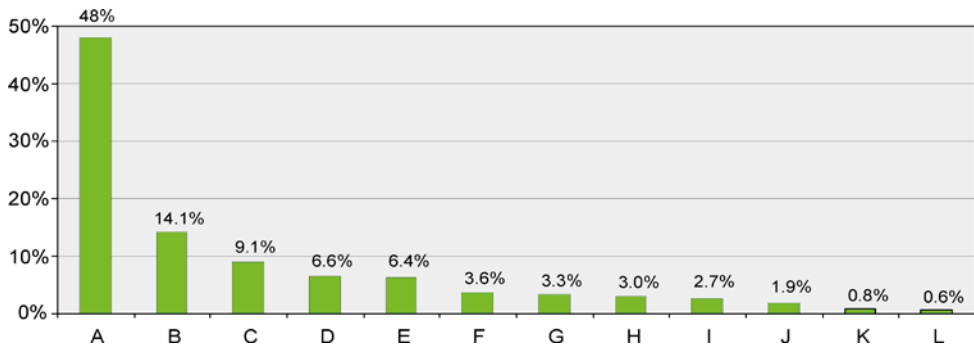
5. ábra: A település környezetének (víz, levegő, talaj, csend, stb.) értékelése 5 fokozatú skálán (5: nagyon jó, 4: jó, 3: kevésbé jó, 2: rossz, 1: nagyon rossz).

Fig. 5: Evaluarea mediului (apă, aer, sol, zgomot etc.) pe raza localității pe o scară cu 5 grade apreciere (5: foarte bună, 4: bună, 3: nu foarte bună, 2: rea, 1: foarte rea).

Fig. 5: Evaluation of the environment (water, air, soil, noise, etc.) at the settlement on a 5 point rating scale (5: very good, 4: good, 3: not so good, 2: bad, 1: very bad).

elhangzott problémákat a kérdezőbiztosok jelölték be egy a tájékoztató interjúk alapján előre meghatározott listán. Ahogy azt vártuk, a helyiek szerint a legnagyobb jövőbeni kihívást a munkanélküliség jelenti a határ mindkét oldalán. Második helyen a települési szennyvizet jelölték meg az emberek. Ezt a problémát elsősorban a falvakban (Kiszombor, Mondorlak és Csicsér) emelték ki a megkérdezettek (6. ábra). A válaszadók 7,3%-a gondolta úgy, hogy a harmadik fő kihívást a környezet állapotának romlása jelentheti. E tekintetben Csicséren, Sâmbâteniben és Mondorlakon voltak a legpesszimistábbak a helyiek. Jelentős eltérést mutatkozott az összesített román (11,4%) és magyar (3,1%) adatok között, amit részben az aradi eredmények (13,9%) is befolyásoltak (7. ábra).

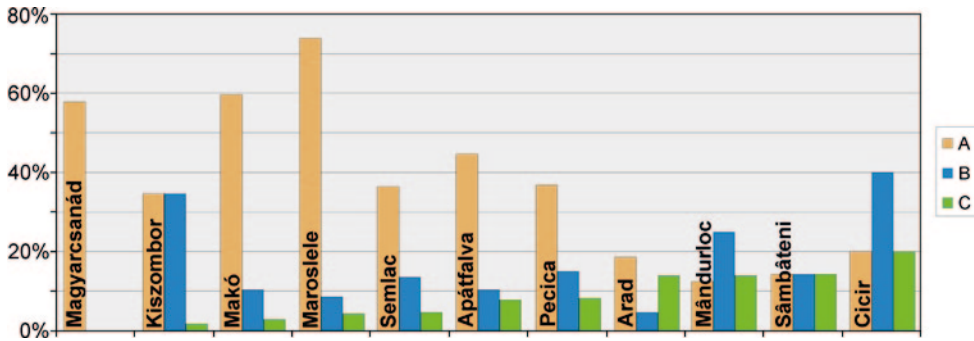
de răspunsurile dintr-o listă predefinită, stabilită în urma interviurilor orientative ce au precedat aplicarea chestionarelor. După cum ne-am așteptat cea mai mare problemă a locuitorilor chestionați o reprezintă șomajul. A doua problemă o constituie poluarea cu deșeuri a apelor municipale în special în localitățile rurale (Kiszombor, Mândruloc, Cicir), iar a treia deteriorarea mediului (Fig. 6). 7,3% din respondenți au apreciat că aceasta ar putea fi o problemă în viitor, cei mai mulți dintre cei chestionați care s-au arătat îngrijorați de problemele de mediu fiind din mediul urban (Cicir, Sâmbâteni și Mândruloc). Există o preocupare diferită pentru mediu între români (11,4%) și maghiari (3,1%). Această diferență notabilă se datorează în primul rând rezultatelor înregistrate la Arad (13,9%) (Fig. 7).



6. ábra: Véleménye szerint a jövőben melyek lesznek településén a legnagyobb problémák? (A: munkanélküliség, B: szennyvíz problémák, C: környezet állapotromlása, D: beruházások iránya, E: szemétkerakás, F: autópálya hiánya, G: rossz fejlesztési politika, H: ivóvíz problémák, I: szórakozási lehetőségek hiánya, J épületek állapotromlása, K: kóborállatok, L: üzletek bezárása).

Fig. 6: Exprimați-vă opinia cu privire la cele mai mari probleme care vor afecta localitatea dumneavoastră în viitor (A: șomajul, B: probleme cu canalizarea, C: deteriorarea mediului, D: lipsa investițiilor, E: poluarea cu deșeuri și gunoarie, F: lipsa unei autostrăzi, G: politici de dezvoltare proaste, H: probleme cu apa potabilă, I: lipsa facilităților de divertisment, J: deteriorarea caselor, K: numărul mare al animalelor abandonate, L: închiderea magazinelor).

Fig. 6: In your opinion, what are going to be the greatest problems at your settlement in the future? (A: unemployment, B: sewage water problems, C: deterioration of the environment, D: lack of investments, E: waste, garbage disposal, F: lack of highway, G: bad development politics, H: drinking water problems, I: lack of entertainment facilities, J: deterioration of houses, K: too much stray animals, L: closure of shops).



7. ábra: A három legfontosabb jövőbeni probléma a különböző településeken (A: munkanélküliség, B: szennyvíz problémák, C: a környezet állapotának romlása).

Fig. 7: Cele mai mari trei probleme în cazul diferitelor localități (A: șomajul, B: problemele cu canalizarea, C: deteriorarea mediului).

Fig. 7: The three most important future problems at the different settlements (A: unemployment, B: sewage water problems, C: deterioration of the environment).

Környezeti problémák a Maros mentén

A soron következő kérdések már a Maroshoz kötődtek. A folyó Magyarországon a második, Romániában a harmadik helyen lett megjelölve a legfontosabb természeti értékek sorában (8. ábra). Az első helyre magyar oldalon a tiszta levegő, Romániában pedig ez erdők kerültek. Fontos megjegyezni, hogy még Aradon is nagyobb értéknek tartják az erdőket (40%) mint a tiszta levegőt (27%), pedig itt előzetesen ez utóbbit vártuk az első helyre. A Marost első helyen leggyakrabban Makón (33%), Apátfalván (31%), Mondorlakon (29%) és Aradon (28%) említették (8. ábra). E tekintetben elsősorban a végzettség alapján mutatkoztak szignifikáns eltérések. Míg a felsőfokú végzettségűek körében 32%, addig a közép és alacsony végzettségűek körében mindössze 25%, illetve 19% helyezte a Marost az első

Probleme de mediu în lungul Mureșului

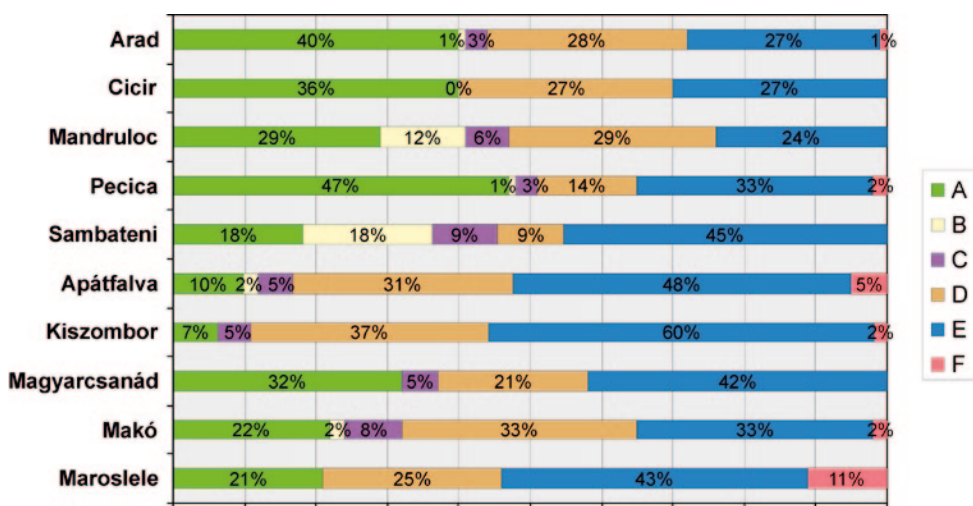
Următoarele întrebări au vizat starea Mureșului, râul fiind considerat ca fiind al doilea și al treilea element natural din punct de vedere al valorii în percepția maghiarilor, respectiv românilor (Fig. 8). Primul loc a fost ocupat de pădurile în cazul României și de aerul curat în cel al Ungariei. Merită menționat că inclusiv în Arad importanța pădurilor (40%) a depășit calitatea aerului (27%), deși așteptările noastre plasau calitatea aerului pe prima poziție. Respondenții au plasat Mureșul pe primul loc în Makó (33%), Apátfalva (31%), Mándurloc (29%) și Arad (28%) (Fig. 8). Mureșul a fost preferat de respondenții cu studii superioare și liceale 32% dintre aceștia considerând râul ca fiind principala resursă naturală din zonă. Cât privește subiecții cu studii primare și secundare aceștia au optat pentru Mureș

helyre. A folyóhoz rendszeresen lelátogatók (a válaszadók 73%-a) többre értékelték a Marost (27%) és az erdőket is (34%), mint akik nem. Utóbbiak esetében a tiszta levegő bizonyult a legfontosabb értéknek (46%).

A következő kérdés nyílt végű volt és a válaszadó által legutóbb észlelt környezeti probléma felől érdeklődött. Az emberek 25%-a említett a folyóval kapcsolatban problémát. A Marost magukban foglaló válaszok Aradon (33%), Mondorlakon (60%) és érdekes módon Apátfalván (47%) voltak a leggyakoribbak. A Mondorlakon élők a folyó partjainak pusztítását és a bányászatot emelték ki, míg apátfalván a szennyezések és a part menti erdők állapota miatt aggódtak leginkább a megkérdezettek.

intr-o pondere mai redusă 19% respectiv 25%. Respondenții care vizitează Mureșul cu regularitate (73% din cei chestionați) au ales tot Mureșul (27%) și fondul forestier (34%), în timp ce aceia care nu vizitează Mureșul au optat pentru aerul curat (46%).

Următoarea întrebare a fost deschisă și a chestionat subiecții despre ultima problemă de mediu cu care s-au confruntat. 25% din respondenți au raportat probleme care implică Mureșul. Localitățile în care s-au înregistrat cele mai multe răspunsuri în această direcție sunt Arad (33%), Mândruloc (60%) și în mod interesant Apátfalva (47%). Respondenții din Mândruloc au menționat distrugerea malului râului de către exploatarea din albie, în timp ce la Apátfalva oamenii sunt îngrijorați de poluare și de starea pădurilor din lungul râului.



8. ábra: A természeti értékek fontossága a helyiek véleménye alapján (A: erdők, B: rétek-legelők, C: madarak és más állatok, D: Maros folyó, E: tiszta levegő, F: egyéb)

Fig. 8: Importanța valorilor naturale pe baza opiniei localnicilor (A: păduri, B: pajiști și pășuni; C: păsări și alte animale, D: Mureșul, E: aerul curat, F: altele)

Fig. 8: The importance of natural values, based on the opinion of locals (A: forests, B: meadows, pastures, C: birds and other animals, D: Maros/Mureș River, E: clean air, F: other)

Végül arra kértük a válaszadókat, hogy egy 7-es listából válasszák ki azt a 3 környezeti problémát ami a leginkább érinti a Marost. A határ mindkét oldalán a szemétkerítés bizonyult a legfontosabb kérdésnek (9. ábra). Ez abból a szempontból érthető, hogy a víz felszínén úszó műanyag palackok és az ártéren előforduló szeméthalmok problémája látványos és mindenki számára könnyen érthető szerintük (10. ábra). Az átlageredmények alapján a szemétkérdés a romániai szakszon szembetűnőbb. Települési szinten a válaszadók Apátfalván (válaszadók 91%-a), Szemlakon (86%), és Mondorlakon (83%) jelölték meg ezt a problémát a legnagyobb arányban.

A harmadik és negyedik helyre az ipari szennyezés valamint a települési szennyvíz került (9. ábra). Bár a vízminőség jelentősen javult az utóbbi években (PMBH Mureș 2009) a Maros híre a helyiek körében ilyen tekintetben még mindig nagyon rossz. A szennyvíz problémáját a legnagyobb arányban Aradon (71%) és Pécskán (69%) jelölték meg, míg az ipari szennyezést szintén Aradon (50%), valamint Apátfalván (50%) hangsúlyozták. Megjegyzendő, hogy Arad kivételével a romániai válaszadók jóval kevésbé aggódtak az ipari szennyezéssel kapcsolatban, mint a magyar településeken élők. Az előzetes interjúk során is tapasztaltuk azt a közkeletű magyarországi vélekedést, hogy vízminőségi problémákért elsősorban a romániai ipar okolható.

Az illegális fakitermelést szintén sokan említették, ráadásul a határ mindkét oldalán (9. ábra). Igaz, a magyarországi válaszadók valamivel nagyobb jelentőséget tulajdonítanak a problémának.

În final, subiecții au fost rugați să selecteze 3 probleme de mediu care afectează Mureșul cel mai mult dintr-o listă de 7. De ambele părți ale graniței cea mai mare problemă o constituie deșeurile solide (Fig. 9). Această atitudine este normală de vreme ce pet-uri din plastic plutesc în derivă la suprafața apei și grămezi de gunoi se găsesc la tot pasul în zona de câmpie, deranjându-i pe locuitori (Fig. 10). Analizând răspunsurile constatăm că problema deșeurilor solide îi afectează într-o măsură mai mare pe cetățenii români. În cazul localităților cei mai îngrijorați s-au arătat locuitorii din Apátfalva (91% din respondenți), Semic (86%) și Mândruloc (83%).

Pe locurile doi și trei au fost menționate activitățile industriale și contaminarea apelor din rețeaua de canalizare (Fig. 9). Chiar dacă s-a îmbunătățit considerabil calitatea apelor în ultimii ani (PMBH Mureș 2009), Mureșul și-a creat o reputație proastă din acest punct de vedere. Apa din rețeaua de canalizare a fost menționată de cei mai muți dintre cei chestionați (în Arad – 71%, iar în Pecica – 69%), urmată de poluarea industrială (în Arad – 50% iar în Apátfalva – 50%). Cu excepția locuitorilor Aradului ceilalți respondenți români nu s-au arătat foarte îngrijorați de poluarea industrială spre deosebire de cetățenii maghiari. În urma interviurilor preliminare s-a constatat că cetățenii maghiari consideră că problemele asociate calității apelor se datorează industriei României.

Exploatarea lemnului pare să fie o problemă semnificativă de ambele părți ale graniței (Fig. 9). În mod curios maghiarii consideră defrișările ca fiind o problemă

Ez abból a szempontból érdekes, hogy egy korábbi kérdés során épp a románok aggódtak jobban az erdők állapota miatt. Passzivitásukat ezúttal az magyarázhatja, hogy számos település környékén mára már alig maradt fa, amit ki lehetne esetleg vágni.

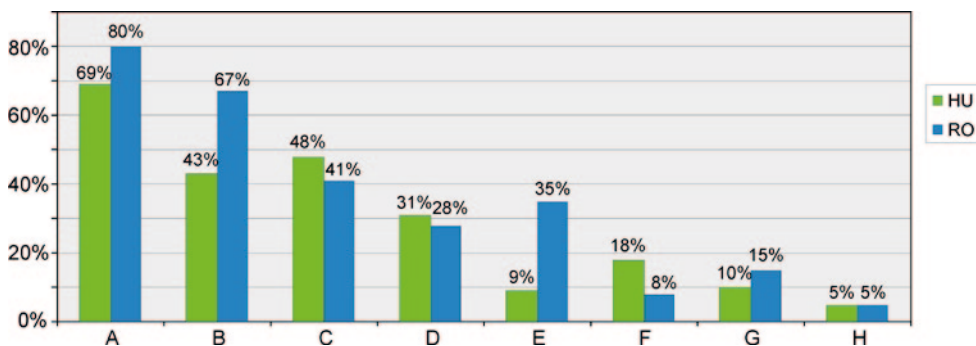
A román válaszadók jelentős része szerint (35%) a homok- és kavicskitermelés a negyedik legfontosabb folyót érintő probléma (11. ábra). Nem meglepő módon Csicsér (93%) és Sâmbăteni (92%) lakosai voltak a legelfogultabbak ebben a kérdésben, de az aradi lakosok harmada is megjelölte ezt a pontot.

Összességében elmondhatjuk tehát, hogy a helyi lakosok észlelik a folyót érintő problémákat, ugyanakkor ezeket leginkább a településük vonatkozásában ítélik meg, a távolabbi folyamatokkal alig vannak tisztában.

enviromentală mai importantă decât românii, chiar dacă respondenții din România s-au arătat mai îngrijorați de situația pădurilor la o întrebare anterioară. Unul dintre motive ar putea fi acela că în anumite localități (ex: Cicir) pădurile au dispărut în toaltate.

În opinia respondenților români (35%) exploatarea nisipului și a pietrișului s-a dovedit a patra problemă ambientală care afectează râul (Fig. 11). Nu este surprinzător că respondenții din Cicir (93%) și Sâmbăteni (92%), precum și o treime din cei chestionați în Arad s-au arătat cei mai îngrijorați.

În concluzie am putut constata că localnicii sunt îngrijorați de problemele de mediu asociate Mureșului, cu precădere de acelea care afectează localitățile lor, chiar dacă nu sunt foarte bine informați în această direcție.



9. ábra: A Maros leginkább érintő környezeti problémák a megkérdezettek szerint (A: személtelrakás, B: települési szennyvizek, C: ipari szennyezés, D fakivágás, E: homok- és kavicsbányászat, F: éghajlatváltozás, G: mesterséges létesítmények, H: egyéb).

Fig. 9: Cele mai importante probleme de mediu din lungul Mureșului pe baza răspunsurilor (A: poluarea cu deșeuri și gunaoie, B: apele uzate municipale, C: poluarea industrială, D: defrișarea, E: balastierele, F: schimbările climatice, G: construcțiile, H: altele).

Fig. 9: The most important environmental problems along the Maros/Mureș according to the respondents (A: waste and garbage disposal, B: municipal waste waters, C: industrial pollution, D: tree logging, E: sand and gravel mining, F: climate change, G: human constructions, H: other).

10. ábra: úszó műanyag szemét Apátfalvánál és Aradnál.

Fig. 10: Grămezi de deșeuri plastice plutind la suprafața Mureșului la Apátfalva și Arad.

Fig. 10: Drifting plastic waste heaps at Apátfalva and Arad.



11. ábra: Ipari szintű és helyi homokkitermelés.

Fig. 11: Exploatarea nisipului la scară industrială și pentru propriile nevoi ale oamenilor.

Fig. 11: Industrial level and local sand mining.

Kapcsolat a folyóval

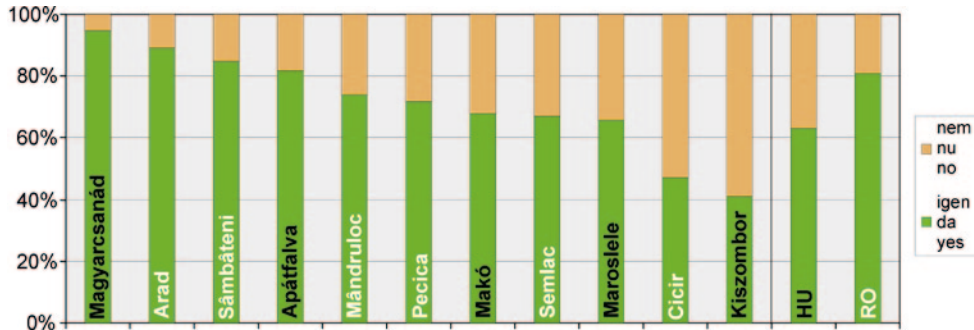
A kérdőív harmadik szakaszában a helyiek folyóhoz való viszonyát igyekeztünk feltárni. A megkérdezettek 73%-a állította, hogy rendszeresen látogat a Maroshoz. Kis mértékű eltérést találtunk a válaszokban a megkérdezettek nemét tekintve, azaz a férfiak 78%-a a nők 68%-válaszolt igennel erre a kérdésre. Ennél azonban jóval jelentősebb tényezőnek bizonyult a válaszadók iskolai végzettsége. Az alapfokú végzettséggel rendelkezők mindössze 49%-a látogatja rendszeresen a Marost, míg a közép- és felsőfokú végzettséggel rendelkezők körében ez az arány 75%, illetve 89%. Ezt a megfigyelést több tényező is magyarázhatja: így a képzettségi csoportok eltérő pénzügyi lehetőségei, de az is, hogy az idősebbek között magasabb az alapfokú végzettségük aránya. Mindenesetre ekkora különbségre nem számítottunk. Területi vonatkozásban azt találtuk, hogy román oldalon az emberek 81%-a, míg a magyar oldalon csak 63%-a jár le a Maroshoz időről időre (12. ábra). Ez a különbség részben az aradi adatoknak köszönhető, hiszen a városon keresztül folyik a folyó, ugyanakkor a román értékek még úgy is jóval magasabbak a magyar átlagnál, ha Aradot kihagyjuk az elemzésből (70%). A Maros látogatottsága nyilvánvaló összefüggést mutat a települések folyótól való távolságával és a folyó megközelíthetőségével. Megjegyzendő ugyanakkor, hogy míg Kiszombor esetében a megkérdezettek csak 41%-a látogatja a folyót, a jóval távolabb fekvő Maroslele esetében ez az arány 66%. A Makó esetében kapott érték (68%) is alatta maradt az előzetes elvárásoknak,

Relația cu râul

Al treilea set de întrebări a vizat explorarea relațiilor dintre localnici și Mureș. Dintre cei chestionați 73% au susținut că vizitează Mureșul în mod regulat. Diferența în funcție de genul respondenților nu este semnificativă, de vreme ce 78% dintre bărbați și 68% dintre femeile intervievate au răspuns afirmativ la această întrebare. O dependență mult mai mare a fost depistată în funcție de nivelul de educație al celor chestionați. Astfel, doar 49% din subiecții cu studii primare vizitează râul cu regularitate, în timp ce cei cu studii medii și superioare o fac într-o proporție mai mare (75%, respectiv 89%). Această observație poate avea mai multe explicații, și anume: diferențe de mobilitate, situația economică variabilă și vârsta diferită a respondenților. Chiar și așa nu s-au așteptat relații foarte puternice în această privință. Ținând cont de diferențele spațiale s-a constatat că în partea românească 81% din respondenți vizitează râul din când în când în timp ce numai 63% dintre maghiari au un comportament similar (Fig. 12). Valorile sunt într-o oarecare măsură părtinitoare, de vreme ce în municipiul Arad Mureșul traversează orașul. Chiar dacă excludem Aradul din analiză valorile rămân mai ridicate în România (70%). Vizitarea Mureșului este în strânsă legătură cu distanța față de râu și accesibilitatea acestuia. De aceea trebuie amintit faptul că în Kiszombor numai 41% dintre respondenți vizitează râul, în timp ce la Maroslele, care este situat mai departe, procentajul este de 66%. A surprins și valoarea scăzută înregistrată la Makó (68%), care se bucură, de

hiszen a folyó itt jól megközelíthető és számos fejlesztés is várja a pihenni vágyókat (12. ábra). A legfontosabb következtetés azonban mégis az, hogy a helyiek több mint kétharmada valamilyen módon kapcsolatban van a folyóval, így az ő szükségleteiket és elvárásaikat is figyelembe kell venni a jövőbeni fejlesztések során.

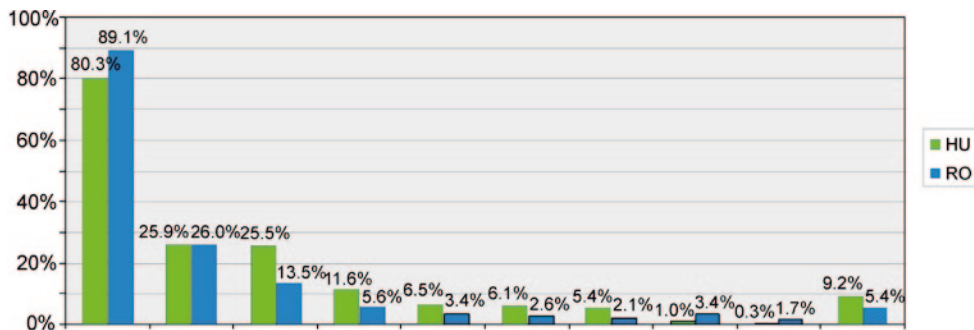
asemenea, de o accesibilitate foarte bună și beneficiază de facilități recreaționale pe malurile râului (Fig. 12). În orice caz, cel mai important lucru este că mai mult de două treimi dintre localnici au o relație apropiată cu Mureșul, motiv pentru care nevoile și așteptările lor trebuie să fie luate în considerare în strategiile de management viitoare ale râului.



12. ábra: A folyót rendszeresen látogatók aránya.

Fig. 12: Ponderea celor care vizitează râul cu regularitate.

Fig. 12: The proportion of those who visit the river regularly.



13. ábra: A Marossal kapcsolatos tevékenységek megoszlása (A: séta a parton, B: halászat, horgászat, C: fürdés, D: földművelés, E: vízisportok, F: homokelvitel, G: tűzifagyűjtés, H: legeltetés, I: autósosás, J: egyéb)

Fig. 13: Distribuția activităților întreprinse de locuitorii riverani, care implică Mureșul (A: plimbări pe malul Mureșului, B: pescuit și pescuit sportiv, C: scăldat, D: cultivarea pamantului, E: sporturi nautice, F: exploatarea nisipului, G: colectarea lemnului pentru foc, H: creșterea animalelor, I: spălarea mașinilor, J: altele).

Fig. 13: The distribution of activities made at the Maros/Mureș (A: walking on the riverside, B: fishing, angling, C: bathing, D: cultivating land, E: water sports, F: taking away sand, G: collecting firewood, H: grazing animals, I: washing car, J: other)

Azoktól, akik lejárnak a Maroshoz azt is megkérdeztük, hogy mindezt milyen célból teszik. A megkérdezettek számos lehetőség közül választhattak (14. ábra). Településtől, kortól, nemtől és képzettségtől függetlenül a leggyakoribb tevékenységeknek a parton való séta, a horgászat és a fürdés bizonyult (13. ábra). Romániában a megkérdezettek 89%-a,

Subiecții care vizitează Mureșul cu regularitate au fost întrebați ce îi motivează să aibă acest comportament (Fig. 14). Având posibilitatea să aleagă între mai multe opțiuni de răspuns, majoritatea au optat pentru plimbări pe malul râului, pescuit și scăldat. În România 89%, iar în Ungaria 80% din cei care vizitează râul o fac pentru a se plimba (Fig. 13). Rezultatele nu sunt



14. ábra: Különböző tevékenységek a Maros mentén.

Fig. 14: Diferite activități desfășurate în lungul Mureșului.

Fig. 14: Different activities along the Maros/Mureș

Magyarországon 80%-a mondta, hogy az előbbi tevékenység céljából keresi fel a folyót. A különbség nem jelentős, és főleg az aradi eredményekre vezethető vissza (93%). A Marost rendszeresen látogatók mintegy negyede halászni, illetve horgászni megy a folyóhoz, míg a harmadik legnépszerűbb tevékenység a fürdés (13. ábra). Ez utóbbi tekintetében a magyar eredmények jóval magasabbak, ami feltehetőleg a jobb ez irányú infrastruktúrájának köszönhető. Hasonló különbség mutatható ki a vízisportok és a földművelés terén, ami változatosabb használatot sugall a magyarországi szakaszon (13. ábra).

Változások és elvárások

A kérdőív utolsó részében arra voltunk kíváncsiak, miként értékelik a megkérdezettek az általuk észlelt változásokat, illetve milyen elvárásokat támasztanak a helyi közösségek a jövőbeni fejlesztésekkel kapcsolatban. Az összes válaszadó 59%-a vélte úgy, hogy a Maros állapota valamilyen irányban változik. Az arány csak területi szinten mutatott eltéréseket, azaz a magyarok 67%-a, míg a románok 54%-a észlel változásokat. A változás irányát (pozitív vagy negatív) tekintve az eredmények nagyon hasonlóak voltak a határ két oldalán. A változást észlelők mintegy 70%-a számolt be inkább negatív folyamatokról. A válaszok megoszlását csak a település típusa befolyásolta, ugyanis a városi népesség valamelyest gyakrabban számolt be pozitív fejleményekről (33%), mint a falvakban élők (22%). Ennek hátterében az állhat, hogy

foarte diferite, fiind influențate însă de cele înregistrate în cazul Aradului (93%). În jur de o pătrime dintre respondenți vizitează Mureșul pentru pescuit și pescuit sportiv. A treia activitate ca popularitate este scăldatul. În acest sens rezultatele obținute în Ungaria sunt mai ridicate (Fig. 13), datorită facilităților superioare disponibile în sectorul maghiar. Diferențe similare au fost sesizate și în ceea ce privește sporturile nautice, activitățile agricole și colectarea lemnului pentru foc, subliniind o utilizare mai diversificată a râului în partea maghiară (Fig. 13).

Transformări și așteptări

În partea finală a chestionarului subiecții au fost solicitați să evalueze transformările experimentate de ei și atitudinea și așteptările comunităților locale în ceea ce privește dezvoltarea în viitor. În total, 59% dintre respondenți au raportat că râul a înregistrat transformări. Răspunsurile au variat doar în raport cu naționalitatea respondenților, și anume 67% dintre maghiari și 54% dintre români au observat schimbări în evoluția recentă a Mureșului. În ceea ce privește sensul transformărilor (pozitive sau negative) rezultatele sunt similare de ambele părți ale graniței. În total 70% din respondenți au realizat că schimbările raportate sunt negative. Distribuția răspunsurilor a fost influențată de tipul așezărilor, și anume schimbările pozitive au fost sesizate cu precădere de locuitorii din mediul urban (33%), față de cei din mediul rural (22%).

az Aradon, Makón és Pécskán élők több fejlesztéssel találkozhatnak a folyó településükhöz közeli szakaszán.

Az embereket arról is megkérdeztük, hogy közösségi szinten szerintük milyen hírek terjednek a folyóról. A válaszadók többsége a növekvő szennyezést és a csökkenő vízszinteket emelte ki a helyi érdeklődés szempontjából. A pozitív változást észlelők elsősorban a Makó és Arad környékén végbemenő folyóparti fejlesztésekre utaltak.

Ehelyütt arra is kíváncsiak voltunk, hogy a megkérdezettek véleménye szerint a helyi közösségek vajon megbecsülik-e a Marost és annak természeti értékeit. A válaszadók 4 fokozatú skálán értékelték. A két ország tekintetében igaz csak kis eltérést tapasztaltunk: az átlageredmény Romániában 2,49, Magyarországon 2,69 volt, a magyarok valamivel nagyobb értéket tulajdonítanak a folyónak. Az egyes települések tekintetében sem voltak jelentős különbségek. A legalacsonyabb átlagértékeket Aradon (2,41) és Mondorlakon (2,42), míg a legmagasabbakat Kiszomboron (2,97) és Magyarcsanakon (2,75) mértük. Megjegyzendő, hogy azok között, akik nem látogatják a folyót ez az érték 2,73, míg azok esetében akik igen 2,53 volt, ami arra enged következtetni, hogy az utóbbi csoport valamivel pesszimistább vagy éppenséggel érzékenyebb a folyó és környezete állapotának tekintetében.

Mivel a Maros helyi szintű használatát alapvetően meghatározza a folyópart állapota, ezért kíváncsiak voltunk, hogy a megkérdezettek szerint karban van-e tartva, illetve milyen benyomást kelt a part. Az értékelés ismét 4 fokozatú skálán történt. Ebben a kérdésben jelentős

Motivul l-ar putea constitui dezvoltarea facilităților din imediata vecinătate a râului în cazul localităților urbane: Arad, Makó sau Pecica.

Oamenii au fost întrebați, de asemenea, despre informațiile cu privire la râu pe care le primesc la nivelul comunității locale. Cele mai multe răspunsuri care au vizat procesele negative asociate Mureșului au fost: sporirea poluării și scăderea nivelului râului. Răspunsurile pozitive au făcut referire la dezvoltarea malurilor râului la Makó și Arad.

Am fost interesați să aflăm și dacă comunitățile riverane respectă Mureșul și valorile sale naturale. Evaluarea a fost efectuată pe o scară având patru nivele de apreciere. Diferențele obținute au fost neesențiale, și anume 2,49 în România, respectiv 2,69 în Ungaria. Prin urmare, la nivelul comunităților există o apreciere sensibil mai mare a râului în Ungaria față de România. Cele mai mici valori au fost măsurate în Arad (2,41) și Mândruloc (2,42), iar cele mai mari la Kiszombor (2,97) și Magyarcsanak (2,75). Este remarcabil faptul că rezultatele obținute în urma evaluării celor care vizitează frecvent râul sunt mai mici (2,53) decât cele obținute de la cei care nu au o relație atât de strânsă cu Mureșul. Aceste rezultate suportă ideea că grupul celor care frecventează mai des Mureșul este mai pesimist sau mai sensibil la transformările mediului din vecinătatea râului.

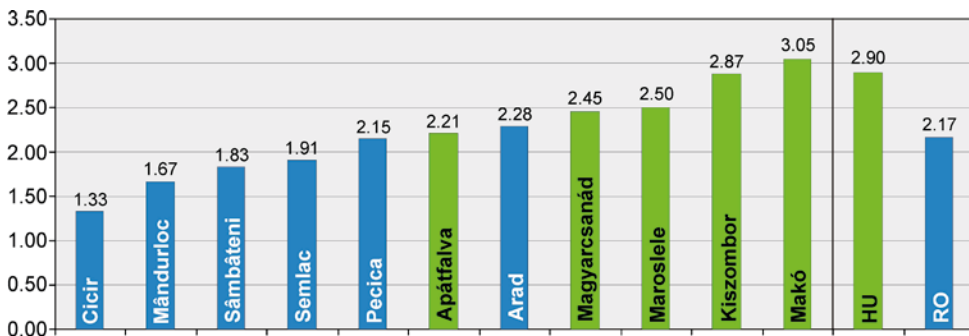
Deoarece utilizarea râului implică și amenajarea vecinătății acestuia i-am consultat pe respondenți despre cât de bine sunt manageriate aceste spații, respectiv în ce mod îi impresionează. Evaluarea s-a realizat din nou pe o scară având patru nivele de apreciere. S-a constatat

különbségeket tapasztaltunk területi szinten, mert míg a magyar átlagérték 2,90, addig a román érték mindössze 2,17 volt (15. ábra). Romániában a legalacsonyabb pontokat Csicsér (1,33) és Mondorlac (1,66) kapta, Arad (2,28) és Pécska (2,15) valamivel jobban teljesített (15. ábra). Ez alapján a nagymérvű homok- és kavicski-termelés és az ehhez köthető természet-károsítás a helyiek számára is nyilvánvaló. A határ másik oldalán a települési átlagok jóval magasabbak voltak. A falvak, ahol a folyópart kevesebb figyelmet kap, 2,5 körüli átlagot értek el, míg Makó esetében kiemelkedő értéket, 3,05-öt mértünk (15. ábra). Ez az eredmény egyértelműen az utóbbi időkben itt véghezvitt rekreációs és turisztikai célú folyóparti fejlesztéseknek (pl.: kalandpark) köszönhető.

Jelentős különbséget figyeltünk meg a környezetvédelmi kérdések iránt mutatott érdeklődésben. Egy 3 fokozatú skálán a romániai válaszadók lényegesen érdeklődőbbnek (2,45) bizonyultak a magyarországiaknál (2,15). Úgy véljük ennek

o diferență semnificativă între rezultatele oferite de respondenții români (2.17) respectiv maghiari (2,90) (Fig. 15). În România cele mai slabe scoruri s-au înregistrat în cazul localităților Cicir (1,33) și Mândruloc (1,66), în timp ce la Arad (2,28) și Pecica (2,15) s-au semnalat valorile cele mai bune (Fig. 15). Prin urmare, activitatea intensă a balastierelor și distrugerea valorilor naturale influențează decisiv percepția locuitorilor. De cealaltă parte a graniței mediile înregistrate în cazul fiecărei localități au fost mai ridicate. În cazul satelor, unde proximitatea râului nu cunoaște amenajări speciale s-a înregistrat un scor de 2,50, în timp ce la Makó media a fost remarcabilă, și anume: 3,05 (Fig. 15), datorită amenajărilor cu rol recreațional (ex: parcul de aventură) realizate în ultima perioadă.

S-a constatat în acest fel că există diferențe de percepție semnificative de cele două părți ale graniței. Pe o scară cu 3 nivele de apreciere, respondenții români (2,45) s-au arătat mult mai preocupați



15. ábra: A folyópart állapotának értékelése 4 fokozatú skálán (4: rendezett, 3: inkább rendezett semmint rendezetlen, 2: inkább rendezetlen semmint rendezett, 1: rendezetlen).

Fig. 15: Evaluarea stării proximității râului pe o scară cu 4 nivele de apreciere (4: bine manageriat, 3: mai degrabă bine manageriat, 2: mai degrabă manageriat slab, 1: manageriat slab).

Fig. 15: The evaluation of the state of the riverside on a 4 point rating scale (4: well managed, 3: rather well managed, 2: rather unmanaged, 1: unmanaged).

hátterében az áll, hogy Romániában és különösen a Maros mentén a környezet állapotának romlása előrehaladottabb és látványosabb. Ezt megerősítette egy másik kérdés is, melynek kapcsán a környezetszennyezés helyi mértékét a román válaszadók jóval nagyobbak (3,19) értékelték, mint magyar társaik (2,86).

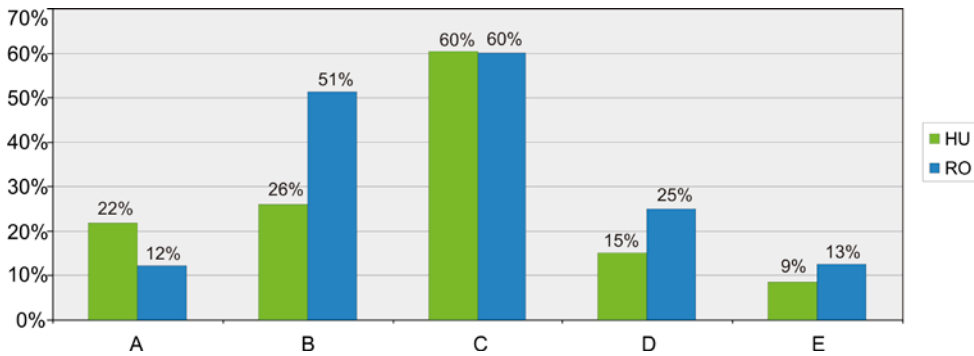
A kérdőív zárásaként a Marossal kapcsolatos emberi beavatkozások elfogadható mértékéke felől kérdeztük a felmérésben résztvevőket. A válaszokat különösebben nem befolyásolta a megkérdezettek neme, kora avagy képzettsége, azonban területi szinten figyelemre méltó eltéréseket tapasztaltunk. Átlagosan a válaszadók 17%-a vélte úgy, hogy semmilyen emberi beavatkozásnak nincs helye. A magyarországi eredmény (22%) ugyanakkor lényegesen magasabb volt, mint amit Romániában kaptunk (12%) (16. ábra). A beavatkozások teljes elutasítása Apátfalván (27%), Szemlakon (26%) és Makón (25%) volt a legnyilvánvalóbb.

A legnagyobb eltérések mindemellett a turizmussal kapcsolatos beavatkozások terén mutatkoztak. Figyelemre méltó, hogy a magyar válaszadók mindössze 26%-a támogatná az ilyen irányú fejlesztéseket, míg Romániában ez az arány 51% (16. ábra). Az eredmények alapján a magyarok vagy túl pesszimisták a fejlesztések tekintetében, vagy nincsenek tisztában a folyó turisztikai potenciáljával. A határ másik oldalán ugyanakkor kitörési pontot látnak a turizmusban, vagy egyszerűen csak úgy gondolják, hogy bármiféle ilyen jellegű beavatkozás segíthetne a folyó leromlott környezetének javításában.

decât cei maghiari (2,15). Am apreciat această atitudine ca fiind rezultatul unei degradări enviromentale mai pregnante în România în lungul Mureşului. Acest lucru este confirmat de răspunsurile furnizate la problema poluării mediului local. Pe o scară de la 1 la 4, respondenții români (3,19) au considerat problema aceasta ca fiind mai gravă decât vecinii maghiari (2,86).

Ultima întrebare a chestionarului și-a propus să exploreze percepția locuitorilor asupra gradului în care intervențiile antropice sunt acceptabile. Răspunsurile nu au fost influențate de genul, vârsta și nivelul de educație al respondenților, dar la nivelul celor două țări s-au semnalat diferențe notabile. În medie 17% din respondenți au răspuns că nu ar trebui acceptată nici un fel de intervenție la nivelul râului. În această direcție trebuie specificat că procentajul respondenților maghiari (22%) a fost considerabil mai mare (12%) (Fig. 16). Dintre localitățile în care s-au înregistrat cele mai mari valori amintim: Apátfalva (27%), Semic (26%) și Makó (25%).

Cele mai mari diferențe au fost sesizate în acceptarea intervențiilor pentru stimularea turismului. Doar 26% dintre respondenții maghiari ar agree astfel de amenajări în viitor, în timp ce în România ponderea este mult mai mare (51%) (Fig. 16). Pe baza acestor rezultate am constatat că respondenții maghiari sunt fie pesimiști în ceea ce privește dezvoltarea locală fie nu sunt conștienți de potențialul turistic al râului, în timp ce vecinii români probabil întrevăd în turism o importantă oportunitate de dezvoltare locală sau consideră că o intervenție minoră de acest fel va atrage după sine îmbunătățirea stării enviromentale a Mureşului.



16. ábra: A különböző mértékű emberi beavatkozások elfogadottsága a megkérdezettek körében (A: ne legyen beavatkozás, B: turisztikai céllal, C: árvízvédelmi céllal, D: közlekedési céllal, E: ipari céllal).

Fig. 16: Acceptarea diferitelor tipuri de intervenție umană de către respondenți (A: nicio intervenție, B: intervenții turistice, C: intervenții împotriva inundațiilor, D: intervenții legate de transport, E: intervenții industriale)

Fig. 16: The acceptance of different human interventions according to the respondents (A: no interventions, B: interventions for tourism, C: interventions for flood protection, D: interventions for transportation, E: interventions for industry)

Nem meglepő módon a lehetséges beavatkozások közül az árvízvédelmi jellegűek bizonyultak a legelfogadhatóbbnak (60%) a határ mindkét oldalán (16. ábra). Mindazonáltal magasabb értékekre számítottunk e tekintetben. A relatíve alacsonyabb értékek részben annak tudhatók be, hogy egy korábbi kérdés alapján a válaszadók 56 és 44%-a tart a Maros árvizeitől Magyarországon, illetve Romániában. Ez az eredmény elsősorban a magyar települések szempontjából érdekes, hiszen ezek veszélyeztetettsége jelentősen nagyobb, mint a felmérés által érintett román településeké, melyek területének jó része ármentes térszínen húzódik. Úgy tűnik az 1970-es nagyárvíz emléke mára már valamelyest megfakult.

A keményebb beavatkozások támogatottsága természetesen alacsonyabb volt, bár a Romániában lényegesen elfogadhatóbbnak bizonyultak ebben a tekintetben

Nu surprinzător, cea mai acceptată formă de intervenție acceptată a vizat protecția împotriva inundațiilor (60%), fiind acceptată în mod egal în ambele țări (Fig. 16). Cu toate acestea ne-am așteptat ca respondenții să aprobe într-o manieră mai categorică acest gen de intervenții. O posibilă explicație este oferită de răspunsurile primite la o întrebare anterioară, când doar 56%, respectiv 44% dintre respondenții maghiari și români își fac griji din pricina inundațiilor Mureșului. Răspunsul acesta surprinde în special în ceea ce privește localitățile maghiare mult mai expuse (cele din România sunt situate la o altitudine relativă mai mare) și extrem de afectate de inundațiile catastrofale din anii 1970.

Intervențiile majore sunt dezaprobată de către localnici, chiar dacă românii sunt mai îngăduitori din acest punct de vedere. 25% dintre răspunsurile românilor

is. A román válaszadók 25%-a támogatna hajózást segítő beavatkozásokat, úgy mint mederkotrás vagy kő szórások (16. ábra). A magyarok esetében a megkérdezettek mindössze 15% vélekedett hasonlóan. Végezetül, átlagosan az emberek mindössze 11%-a tartja elfogadhatónak a jövőre nézve az ipari célú beavatkozásokat (mint pl. a bányászat). Ebben a tekintetben a két ország eredményei alig tértek el (16. ábra).

au considerat că intervențiile de îmbunătățire a navigabilității râului (dragare, pavarea malurilor cu structuri solide) sunt acceptabile (Fig. 16), în timp ce în cazul maghiarilor procentul a fost mai scăzut (15%). În medie doar 11% dintre respondenți au admis că intervențiile industriale (ex: balstierele) ar trebui aprobate în viitor, diferențele dintre cele două țări fiind nesemnificative (Fig. 16).

Következtetések

Az összefoglaló kötet ötödik tanulmányában a helyi lakosok folyóval, annak környezetével és jövőjével kapcsolatos véleményét tártuk fel egy kérdőíves felmérés segítségével. A vizsgálat alapján levont fontosabb következtetéseink az alábbiak:

- Bár a romániai válaszadók elégedettebbnek tűntek településük általános állapotával kapcsolatban, lényegesen jobban aggódtak környezetük állapota miatt, mint magyarországi társaik.
- A helyiek megítélése alapján a környezet állapotának romlása jóval nagyobb probléma Romániában. A magyar válaszadók kevesebb ilyen irányú utalást tettek.
- Következésképpen a romániai lakosok érdeklődőbbek a környezetvédelem és a környezettel kapcsolatos kérdések iránt.
- A Maros értékeinek megőrzése egyformán fontos az embereknek a határ mindkét oldalán, bár Romániában az erdők védelme még ennél is fontosabbnak tűnik a helyiek szemében.
- A legszembetűnőbb, így a válaszadók által legtöbbször említett környezeti probléma a Maros mentén a szemétkerakás.
- Bár a vízminőség az 1990-es évek óta javuló tendenciát mutat, a folyónak meglehetősen rossz híre van ilyen tekintetben.
- A megkérdezettek jelentős hányada rendszeresen látogatja a folyót, a leggyakoribb tevékenység ilyenkor a parton való sétálás.
- A folyóparti fejlesztések elsősorban a városok mentén jellemző, ezért a falun élők kevésbé elégedettek a folyó állapotával.
- A válaszok alapján a Marost és természeti értékeit közösségi szinten valamivel jobban féltik a magyarországi településeken.

- A határ mindkét oldalán inkább negatív változásokat észlelnek a folyó állapotában az emberek. Ugyanakkor főként csak azon problémákról tudnak, melyek közvetlen környezetüket érintik.
- A megkérdezettek ellenzik a Maros ipari célú hasznosítását. A turizmussal kapcsolatos fejlesztéseket Magyarországon a vártnál kevésbé támogatták. Az árvízvédelmi célú beavatkozások a legelfogadottabbak.

Összességében megállapítható, hogy a Maros síksági szakasza mentén élők pesszimizmusának tűnnek a folyó jelenlegi és jövőbeni állapotának tekintetében. Úgy véljük azonban, hogy az idők során közösségi szinten néhány nem megalapozott elképzelés is gyökeret vert a folyót érintő problémákkal kapcsolatban. Következésképpen a helyiek tájékoztatása a folyón jelenleg is zajló folyamatokról kiemelkedően fontos. Ezáltal a jövőbeni változások és beavatkozások elfogadottsága nőne. A vizsgálatok alapján úgy tűnik, hogy a folyó rekreációs céllal történő használatára igen jelentős az igény a Marosmenti településeken, ezért a folyóparti fejlesztéseknek teret kell adni a jövőben. Ily módon a helyiek kapcsolata a folyóval szorosabbá válna, és az elsősorban Romániában szükséges, környezet állapotát javító beavatkozások az eddigieknél is több látogatót vonzanának a Maros partjára.

Concluzii

În următoarele paragrafe am prezentat sintetic rezultatele studiului sociologic efectuat, care a avut ca scop localizarea atitudinilor comunităților cu privire la Mureș, mediul său și managementul său viitor. Principale concluzii sunt prezentate mai jos:

- Chiar dacă locuitorii din România s-au declarat mai satisfăcuți de starea generală a mediului, au părut să fie mai îngrijorați de problemele de mediu.
- Pe baza opiniilor localnicilor, deteriorarea mediului îi preocupă mai mult pe locuitorii din România, maghiarii raportând mai puține probleme.
- Ca și o consecință românii sunt mai îngrijorați de problemele de mediu existente și de protecția mediului natural.
- Îngrijorarea pentru starea Mureșului este prezentă în ambele țări. În România protecția pădurilor pare să-i preocupe într-o măsură mai mare pe localnici.
- Cea mai vizibilă și totodată cea mai frecvent menționată problemă de mediu o reprezintă poluarea cu deșeuri solide.
- Chiar dacă calitatea apei s-a îmbunătățit după 1990, proasta reputație a râului în acest sens este puternic întipărită în în memoria colectivă.
- O pondere însemnată de riverani vizitează râul în mod frecvent, cea mai populară activitate reprezentând-o plimbările în lungul Mureșului.

- Amenajările din vecinătatea râului afectează în principal localitățile urbane, de aceea locuitorii din mediul rural nu sunt foarte satisfăcuți de condițiile actuale.
- Respondenții au considerat că Mureșul și valorile sale naturale sunt apreciate mai mult de către comunitățile locale din Ungaria.
- De ambele părți ale graniței oamenii percep mai degrabă schimbările negative asociate Mureșului. De aceea, sunt foarte îngrijorați de intervențiile care le afectează mediul natural aflat în proximitate.
- Oamenii sunt mai degrabă împotriva utilizării industriale a Mureșului, acceptând într-o măsură sub așteptări intervențiile ce implică turismul (în Ungaria) și protecția împotriva inundațiilor.

În concluzie am putut afla că locuitorii din lungul Mureșului din zona de câmpie sunt pesimiști în ceea ce privește prezentul și viitorul râului. În același timp am constatat că există niște concepții greșite la nivelul comunităților locale în ceea ce privește probleme generale care afectează râul. Prin urmare credem că informarea populației cu privire la anumite procese ar fi extrem de importantă. În acest fel riveranii ar accepta viitoarele decizii manageriale și activități mult mai conștiente. Se pare că cererea utilizării în scop recreațional a râului este considerabilă, de aceea amenajarea proximității acestuia ar fi foarte oportună. Considerăm că în acest fel relația locuitorilor cu râul ar fi și mai strânsă, iar îmbunătățirea condițiilor mediului, în special în România i-ar apropia și mai mult pe oameni de Mureș în viitor.

Irodalom / Bibliografie

Babbie E. 2003. A társadalomtudományi kutatás gyakorlata. Balassi Kiadó Budapest, p. 704.

Bryman A. 2001. *Methods of Sociological Research*. Oxford University Press, p. 540.

Firebaugh G. 2008. *Seven Rules for Social Research*. Princeton University Press, p. 272.

Letenyei L. 2004. Településkutatás. A települési és térségi tervezés társadalomtudományos alapozása. L'Harmattan Kiadó Budapest, 147–185.

Letenyei L., Rácz A. 2011. Mintavétel terepmunka közben. In: Kurucz Erika (ed): *Roma kutatások, 2010. Élethelyzetek a társadalom peremén*. Nemzeti Család- és Szociálpolitikai Intézet, Budapest, pp. 45–75.

Neuman W. L. 2006. *Social Research Methods: Qualitative and Quantitative Approaches*. Allyn & Bacon, p. 458.

PMBH 2009. Planul de management al bazinului hidrografic Mureș. Administrația Națională "Apele Române", Administrația Bazinală de Apă Mureș, Institutul Național de Hidrologie și Gospodărirea Apelor, București, vol. I, p. 308.